

Gmate 用户手册

简体中文 1.0.0 版
Android 平台



2011. 01. 01

目 录

● 第一节 注意事项.....	3
避免干扰.....	3
安全驾驶.....	3
配 件.....	3
防水性.....	3
维 修.....	3
高 温.....	3
● 第二节 概述.....	3
关于您的 GMATE.....	3
GMATE 的用途.....	3
GMATE 支持版本.....	4
客户服务.....	4
● 第三节 使用须知.....	4
设备原厂配件.....	4
按键及部件.....	4
● 第四节 设备功能.....	4
接听来电、拨打电话功能.....	4
短信功能.....	5
上网功能.....	5
● 第五节 客户端屏幕指示符号.....	5
● 第六节 操作说明.....	6
安装 SIM 卡.....	6
GMATE 客户端软件下载/安装.....	6
客户端连接 GMATE.....	7
主页.....	8
电话.....	8
信息.....	9
记录.....	10
设置.....	11
客户端软件升级.....	11
GMATE 升级.....	12
手动检测软件新版本.....	12

● 第一节 注意事项

避免干扰

在飞机内、医疗器材、燃料、化学品、爆炸品或爆破区域附近等要求移动设备关机的场所应将Gmate关机。

安全驾驶

在驾车过程中，请不要使用Gmate进行通话，以保安全。

配件

请务必使用经核准的配件和电池，使用不兼容配件可能会损坏Gmate。

防水性

Gmate不具防水功能，请保持干燥。不能用液体或含有强洗涤剂的湿布来清洁您的Gmate。确保Gmate不与任何液体接触，一旦发生此种情况，请拆下电池并与我们客服或指定的维修处取得联系。

维修

非专业人员打开Gmate，可能会造成Gmate损坏。若您的Gmate发生故障，请与我们客服或指定的维修处取得联系。非原厂附件和配件，不具有保修资格。

高温

避免在温度过高或过低的环境下使用Gmate，避免将Gmate暴露在强烈日光下或湿度较高的环境中。

〈警告〉：本公司对于不遵守上述建议或不正确使用而造成的后果，将不承担任何责任。

如本手册中所述内容与您的Gmate不符，请以您手持Gmate为准。

本公司有权随时对说明书进行修改，恕不另行通知。请到官网www.Skyroam.com查看或下载最新版本。

● 第二节 概述

关于您的Gmate

本用户手册中说明的Gmate经认可适用于GSM 850、900、1800 和1900 网络。有关网络的更多信息，请向您的服务供应商咨询。

在使用Gmate的各项功能时，请遵守各项法律法规并尊重当地习俗，以及他人的隐私及合法权益(包括版权)。

连接任何其他设备时，请阅读该设备的用户手册以获得详细的安全说明。请勿连接不兼容的产品。

Gmate必须在Gmate官网<http://m.skyroam.com>下载软件进行安装方可使用。安装具体步骤详情请登陆<http://www.skyroam.com>查看。

Gmate的用途

在Android操作系统所支持的版本上，可将任意网络的手机变为双卡双待

Gmate支持版本

A) Gmate支持Android操作系统2.0以上版本的任意网络手机

B) Gmate只支持插入GSM网SIM卡

此手册图片根据MOTO X8手机界面提供，其他版本手机与此界面可能不同但不影响使用。

客户服务

你可以通过访问<http://www.skyroam.com>得到本公司产品的其他资料、下载、服务以及维修等信息。

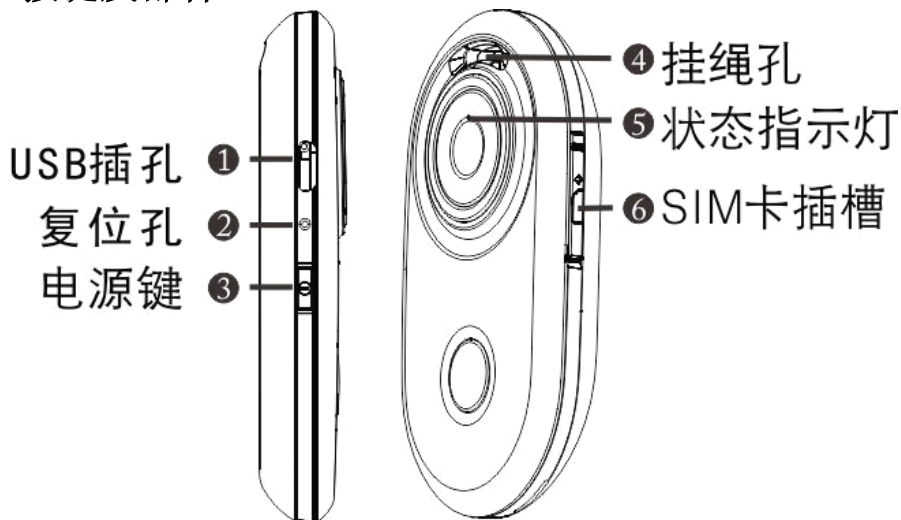
● 第三节 使用须知

设备原厂配件

USB数据线
电池

使用USB数据线将设备连接至电脑以进行传输数据和充电
备用电池

按键及部件



● 第四节 设备功能

接听来电、拨打电话功能

要拨打及接听电话，确保手机与Gmate都处于开机状态，并且已装上有效的SIM卡，同时处于移动网络的服务区域内。

短信功能

可以发送和接收短信。

注：Gmate只支持传送及接收文字短信，暂不支持多媒体短信收发。

传送或接收短信之前，可能需要进行以下操作：

>>将有效地SIM卡插入Gmate并且处于移动网络服务区内。

>>验证网络是否支援要使用的信息功能，并且该功能已在您的SIM卡上启动。

上网功能

确保Gmate与客户端处于连接状态，并且Gmate已装上有效的SIM卡，同时处于移动网络的服务区域内，设置成功后变可使用GPRS功能上网。

● 第五节 客户端屏幕指示符号



客户端主页，显示Gmate当前状态，包括SIM名称、号码、等信息



联系人



短信



通话记录



设置



装置正处于GSM网络中（网络服务）



电池电量。指示条越高，电池量越强



客户端正常连接Gmate设备状态



客户端与设备断开连接状态



已经连上GPRS上网功能



拒接电话



接听电话



保留通话



未接电话

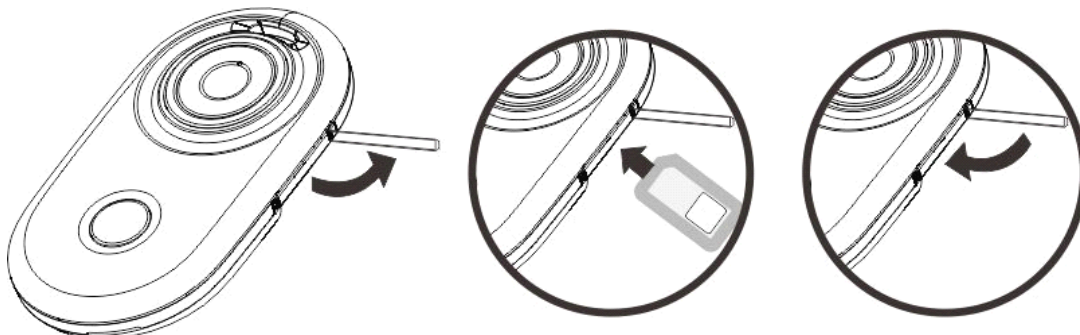


未读短信

● 第六节 操作说明

安装SIM卡

将SIM卡图方向插入Gmate中，确保SIM卡的触点与Gmate的触点接触正确。



Gmate客户端软件下载/安装

注：下载客户端软件网址有：海外服务器：<http://m.skyroam.com>；大陆服务器：<http://c.skyroam.com>，您可选择任意一个服务器下载，建议选择您所在地就近的服务器下载。以下以海外服务器为例。

A) 使用手机浏览器输入 <http://m.skyroam.com>，进入网站，点击页面上“软件下载”出现下图1，点击“点击下载Gmate客户端”下载；下载进度可在手机状态栏上查看，如下图2（下载后，软件会保存在内储卡Download文件夹下）



图1



图2

B) 打开手机状态栏点击软件可安装；也可从手机主菜单的**文件管理**->**Download**文件夹下点击安装（如下图）。



客户端连接Gmate

A) 在Gmate客户端界面,点击“**菜单**”键出现下图1，点击“**连接Gmate**”弹出“**蓝牙权限请求**”选择“**是**”，出现下图2，点击“**查找设备**”，可搜索到附近10米内蓝牙设备。



图1



图2

B) 从搜索到的设备列表下，选择名称为Gmate蓝牙设备连接，需要输入配对码（如下图），输入蓝牙密码（默

认蓝牙密码为1234), 连接成功。

注: 为了安全起见, 建议更改PIN码和Gmate设备名称。每个Gmate设备的电池仓都贴有自身的蓝牙地址, 如无法确认设备时, 请对照蓝牙地址进行查找。



主页


显示 Gmate 的 SIM 卡名称、SIM 卡号码和上网流量, 如下图:



电话

列表下电话本: 可显示本机和本机SIM卡内号码

从Gmate导入联系人：点击“菜单”键弹出选项菜单界面，选择导入Gmate联系人

添加联系人：可在键盘输入号码，点击，进入保存。

呼叫电话：可选择通讯录内或使用键盘直接输入号码呼出（如下图）


通话功能：支持呼叫等待、扬声器、静音、暂停、耳机通话功能



信息

短信列表：同个号码短信以聊天的形式显示，**发送失败短信**会有红色三角形图标显示、**草稿短信**会有草稿两个字显示、**未读短信**会在号码前面多出一条绿色的竖线显示（如下图）。

发送短信：点击新信息，编辑内容，输入收件人点击发送按钮即可。

选择电话本号码发送短信：点击新信息，在编辑界面，点击进入电话本列表。

群发短信：可直接输入号码或选择电话本号码发送。（号码与号码之间以逗号空格）。

查看、呼叫、删除（整个号码内短信均被删除）、添加联系人、全部删除：在短信列表界面选择短信，长按不放，会弹出选项菜单界面，便可执行。


转发、复制信息文本、删除信息（单条短信被删除）、重发：短信列表界面打开短信，选择短信，长按不放，会弹出选项菜单界面，便可执行。

接收短信：手机收到短信通知后，会有提示音，手机状态栏上有显示，短信列表下，带有绿色竖条的代表未读短信（如下图）。



记录

通话记录列表：显示**已拨记录**（绿色箭头代表）、**已接记录**（蓝色箭头代表）、**未接记录**（红色箭头代表），（如下图）。

未接通话记录提示：当有未接电话时，手机状态栏会有显示。

选择通话记录号码呼出：在记录列表下选择所需要呼出的号码，点击右边的图标便可呼出。

选择通话记录号码发送短信：点击记录列表下的号码进入详情界面，便可执行。

选择通话记录号码查看、保存、单个删除、全部删除：在记录列表下选择所需要保存的号码，长按不放，会弹出选项菜单界面，点击执行便可。



设置

基本设置->开机设置: 选择开启, 手机开机后客户端会在后台运行。

基本设置->我的号码: 是Gmate的SIM卡名称和号码, 可自定义设置 (未设置过的SIM卡显示未知)

基本设置->设备名称: 是Gmate的名称, 可自定义设置 (默认名称为Gmate)

基本设置->PIN码: 是Gmate的蓝牙密码, 可自定义设置 (默认密码为**1234**)

声音设置: 是蓝牙连接和蓝牙断开提示音, 可选择开启和关闭。

网络设置->GPRS开关: 开启, 连接成功后, 便可上网 (需要手机获得Root权限, 且WiFi和GPRS功能均关闭下才可使用)。

网络设置->GPRS连接状态: 连接上网时显示已连接, 未连接上网时显示已断开。

网络设置->APN设置: 输入APN名称 (SIM卡不同, APN名称也不同, 请与您的运营商联系获取)

网络设置->APN设置->代理开关: 设置代理服务器和端口 (SIM卡不同, 代理服务器和端口也不同, 请与您的运营商联系获取)

网络设置->流量单位设置: 可选择 **B、KB、MB** 为上网流量单位。

网络设置->流量统计清零: 可将流量统计清零

语音设置->模式修改: 如果对方无法听到声音或是声音太小或是无法使用听筒, 可选择勾选此项。

语音设置->音量放大: 如果本机听到的声音太小, 可选择此项调节。

语音设置->回音处理: 如果对方听到的声音有回音现象, 可选择勾选此项。

关于: 可显示客户端版本、固件版本、Gmate蓝牙地址、SN号、动态IP (上网的IP)。

帮助: 可进入官网www.skyroam.com



客户端软件升级

注: 确保WiFi或GPRS网络顺畅

客户端有新版本, 打开客户端后提示升级客户端 (如下图), 可供两个选项选择:

确定: 立即更新客户端新版本; 下载完成后, 会弹出是否替换软件界面。

下次: 选择此项, 客户端不会更新版本, 会每天第一次进入客户端时提醒一次有客户端新版本可更新



Gmate升级

注：确保WiFi或GPRS网络顺畅

Gmate有新版本，连接Gmate后提示升级Gmate（如下图），可供两个选项选择：

确定：立即更新Gmate新版本；升级完成后，Gmate会自动重启。

下次：选择此项,Gmate不会更新版本，会每天蓝牙连接后，第一次进入客户端时提醒一次Gmate有新版本可更新；



手动检测软件新版本

在客户端界面点击菜单键，出现下图，点击**检查更新**，可检测**客户端软件**和**Gmate软件**是否有新版本可更新；有新版本会提示**确定**和**下次**，无新版本会提示**已安装最新版本**，**不需要更新**。

