

hp psc 1300 series  
all-in-one



参考手册

© 版权所有 Hewlett-Packard Company 2003

保留所有权利。未经 Hewlett-Packard Company 书面许可，不得将本文的任何部分影印、复制或翻译成另一种语言。

本产品融合了 Adobe 的 PDF 技术，其中含有美国专利 4,558,302 授权的 LZW 实施方式。



Adobe 和 Acrobat 徽标是 Adobe Systems Incorporated 在美国和 / 或其他国家（地区）的注册商标或商标。

部分版权所有 © 1989-2003 Palomar Software Inc. HP PSC 1300 Series 包含 Palomar Software, Inc. (www.palomar.com) 授权的打印机驱动技术。

版权所有 © 1999-2003 Apple Computer, Inc.

Apple、Apple 徽标、Mac、Mac 徽标、Macintosh 和 Mac OS 是 Apple Computer, Inc. 在美国和其他国家（地区）的注册商标。

出版物编号：Q3500-90183

第一版：2003 年 7 月

在新加坡或马来西亚印刷

Windows®、Windows NT®、Windows ME®、Windows XP® 和 Windows 2000® 是 Microsoft Corporation 在美国的注册商标。

Intel® 和 Pentium® 是 Intel Corporation 的注册商标。

## 通告

本文中的信息如有更改，恕不另行通知，且文中信息不应解释为 Hewlett-Packard Company 的承诺。

**Hewlett-Packard 不对本文中可能出现的任何错误负责，并且不对本资料作任何明示或暗示的担保，包括但不限于对适销性及特定用途适用性的暗示担保。**

Hewlett-Packard Company 不对由于提供、操作或使用本文以及它所介绍的程序资料而引起的偶发或连带损害负责。

**注意：**规范信息可在本指南的“技术信息”这一章中找到。



在许多地方复印以下项目是不合法的。如有疑问，请先咨询法律代表。

- 政府文件或文档：
  - 护照
  - 移民证
  - 义务兵证
  - 身份证、证件或勋章
- 政府印章：
  - 邮票
  - 粮票
- 支票或政府机关开出的汇票
- 纸币、旅行支票或汇票
- 存款单
- 拥有版权的作品

## 安全信息

**警告！** 为防止火灾或电击危险，请勿将该产品暴露在雨中或任何类型的潮湿环境中。

在使用该产品时，务必遵照基本的安全注意事项以降低火灾或电击伤害的风险。

**警告！** 可能的电击危险

- 1 阅读并了解《安装海报》中的所有说明。
- 2 将设备与电源相连时只使用接地的电源插座。如果不知道插座是否接地，请咨询合格的电气技术人员。
- 3 留意本产品上标记的所有警告和说明。
- 4 在进行清洁之前，先从墙上的插座上拔掉本产品的电源插头。
- 5 请不要在靠近水的位置或者当您淋湿时安装或使用本产品。
- 6 将本产品牢固地安装在平稳的表面上。
- 7 将本产品安装在安全的位置，以防有人踩到电源线或被其绊倒，并防止电源线受损。
- 8 如果本产品无法正常工作，请参阅联机疑难排解帮助。
- 9 设备内部无操作员可维修部件。维修事宜，请联系合格的维修人员。
- 10 在通风良好的地方使用。

# 目录

<b>1</b>	<b>快速入门</b> .....	<b>1</b>
	前面板概述 .....	1
	照片存储卡概述 .....	3
	前面板状态指示灯 .....	3
	将 hp psc 与计算机一起使用 .....	6
<b>2</b>	<b>加载原件和纸张</b> .....	<b>11</b>
	加载原件 .....	11
	将照片原件放置在玻璃板上 .....	12
	加载 letter 或 A4 纸 .....	12
	加载信封 .....	14
	加载明信片、Hagaki 卡或 4 x 6 英寸（10 x 15 厘米）照片纸 .....	14
	推荐使用的纸张 .....	15
	将其他类型的纸张装入纸架 .....	15
	设置纸张类型 .....	15
	避免卡纸 .....	15
<b>3</b>	<b>使用照片存储卡</b> .....	<b>17</b>
	什么是存储卡? .....	17
	插入存储卡并将文件保存到计算机中 .....	18
	使用校样页打印照片 .....	19
	使用 hp 照片及成像图库 .....	23
<b>4</b>	<b>使用复印功能</b> .....	<b>25</b>
	复印 .....	25
	执行特殊的复印作业 .....	26
	停止复印 .....	28
<b>5</b>	<b>使用扫描功能</b> .....	<b>29</b>
	扫描原件 .....	29
	停止扫描 .....	30
<b>6</b>	<b>维护 hp psc</b> .....	<b>31</b>
	清洁玻璃板 .....	31
	清洁盖子的衬板 .....	31
	清洁外部 .....	31
	使用墨盒 .....	32
	自我维护声音 .....	39
<b>7</b>	<b>获取 hp psc 1300 series 支持</b> .....	<b>41</b>
	从 Internet 获得支持和其他信息 .....	41
	hp 客户支持 .....	41
	准备好 hp psc 进行装运 .....	44
	hp 分销中心 .....	45

<b>8</b>	<b>担保信息</b>	<b>47</b>
	有限担保期	47
	担保服务	47
	担保升级	47
	退回 hp psc 以便维修	47
	hewlett-packard 的全球有限担保声明	48
<b>9</b>	<b>技术信息</b>	<b>49</b>
	纸张规格	49
	照片存储卡规范	50
	物理规格	50
	电源规格	50
	环境规范	50
	环境产品管理程序	51
	规范声明	52
	declaration of conformity	54
<b>10</b>	<b>hp instant share 安装与使用</b>	<b>55</b>
	利用五个简单步骤使用 hp instant share (Windows)	55
	使用 hp psc 发送照片或图像 (Macintosh)	57
	我为什么要注册 hp instant share (Windows)?	59
<b>11</b>	<b>疑难排解信息</b>	<b>61</b>
	安装疑难排解	61
	操作疑难排解	67
	<b>索引</b>	<b>69</b>

# 获取帮助

本《参考手册》包含有关 HP PSC 用法的信息，并提供安装过程的其他疑难排解帮助。本《参考手册》还包含有关如何订购耗材和附件的信息、技术规格、支持和担保信息。

下表列出了 HP PSC 的其他信息源。

帮助	说明
安装海报	本《安装海报》提供安装和配置 HP PSC 的说明。请确保使用适合您的操作系统（Windows 或 Macintosh）的正确海报。
HP 照片及成像帮助	“HP 照片及成像帮助”提供有关使用 HP PSC 软件的详细信息。 <b>Windows</b> 用户：转至“ <b>HP 控制器</b> ”，然后单击“帮助”。 <b>Macintosh</b> 用户：转至“ <b>HP Director (HP 控制器)</b> ”，单击“ <b>Help (帮助)</b> ”，然后单击“ <b>hp photo and imaging help (hp 照片及成像帮助)</b> ”。
参考手册	您手中的《参考手册》包含有关 HP PSC 用法的信息，并提供了安装过程的其他疑难排解帮助。本《参考手册》还包含有关如何订购耗材和附件的信息、技术规格、支持和担保信息。
疑难排解帮助	要访问疑难排解信息： <b>Windows</b> 用户：在“ <b>HP 控制器</b> ”中，单击“帮助”。打开 HP 照片及成像帮助中的疑难排解部分，然后单击指向常规疑难排解的链接，以及指向特定 HP PSC 的疑难排解帮助链接。还可通过单击某些错误消息上出现的“帮助”按钮以获得疑难排解信息。 <b>Macintosh</b> 用户：打开“Apple Help Viewer”，单击“ <b>hp photo and imaging troubleshooting (hp 照片及成像疑难排解)</b> ”，然后单击“ <b>hp psc 1300 series</b> ”。 本《参考手册》还包括“疑难排解”一章。
Internet 帮助和技术支持	若能访问 Internet，可从以下 HP 网站获得更多信息： <b><a href="http://www.hp.com/support">www.hp.com/support</a></b> 该网站还提供常见问题的答案。
自述文件	安装完软件后，可从 HP PSC 1300 Series CD-ROM 或 HP PSC 1300 Series 程序文件夹访问自述文件（如果有）。自述文件包含《参考手册》或联机帮助中没有的最新信息。
对话框帮助（仅 Windows）	<b>Windows</b> ：利用以下任一方式查找有关特定功能的信息： <ul style="list-style-type: none"><li>• 右键单击该功能</li><li>• 选择该功能并按 <b>F1</b></li><li>• 选择右上角中的 <b>?</b>，然后单击该功能</li></ul>



HP PSC 可用于在不打开计算机的情况下复印和打印照片存储卡中的照片。您可以使用 HP 照片及成像控制器 (HP 控制器) 软件对 HP PSC 进行更多处理, 在最初安装的过程中会将该软件安装到计算机上。HP 控制器包括疑难排解提示、产品特定帮助以及增强的复印、扫描和照片功能。有关使用 HP 控制器的详细信息, 请参阅第 6 页的“将 hp psc 与计算机一起使用”。

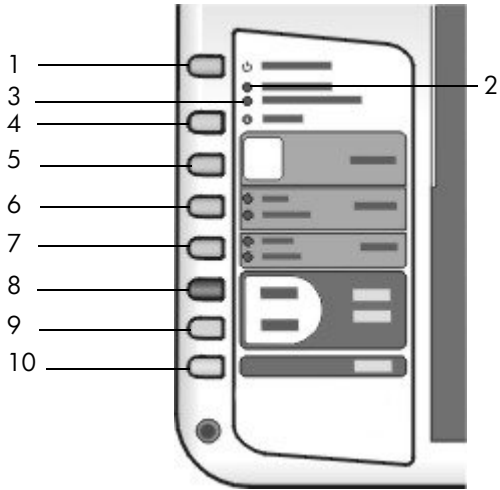
本节包括以下主题:

- 第 1 页的“前面板概述”
- 第 3 页的“照片存储卡概述”
- 第 3 页的“前面板状态指示灯”
- 第 6 页的“将 hp psc 与计算机一起使用”

## 前面板概述

使用下面的图形和表格了解 HP PSC 前面板提供的功能。

**注意:** 必须取下面板盖背面的贴纸, 然后将其放在适当的位置, 以便将面板盖粘贴到 HP PSC 上。必须正确粘贴面板盖, HP PSC 才能正常工作。如果 HP PSC 无法正常工作, 请参阅安装说明, 以了解有关粘贴面板盖的信息。



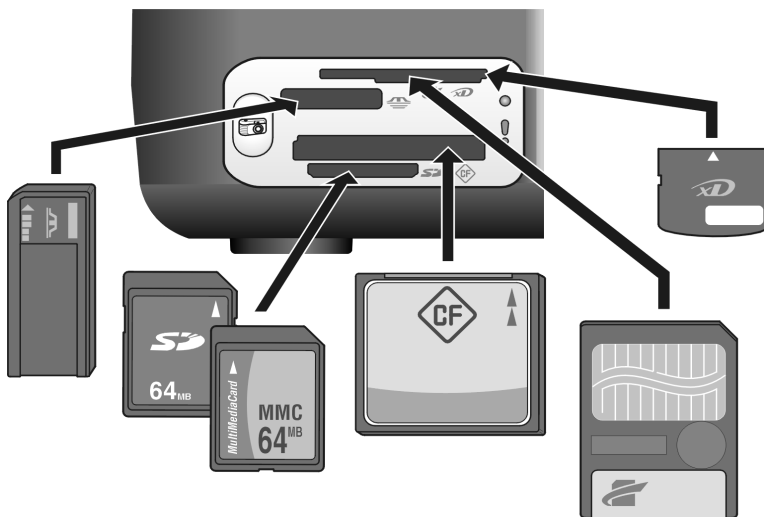
功能	用途
1	<p><b>启动 / 重新开始：</b> 打开和关闭 HP PSC。此外，在出现卡纸或其他错误之后还可重新开始执行复印或打印作业。如果 HP PSC 处于错误状态，可以通过按“启动 / 重新开始”3 秒钟来关闭设备。</p> <p><b>警告！</b> 当 HP PSC 关闭时，该设备仍会存有少量能量。拔掉电源线以完全断开 HP PSC 与电源的连接。</p>
2	<b>检查纸张：</b> 指示灯亮起表明需要加载纸张或者需要清除卡纸。
3	<b>检查墨盒：</b> 指示灯亮起表明需要重新安装或更换墨盒，或者需要关闭打印托架的检修门。
4	<b>取消：</b> 停止作业或退出按钮设置。
5	<b>份数 (1-9)：</b> 更改复印作业的份数。
6	<b>大小：</b> 将复印的图像大小更改为 100% 或“调整到页面大小”。
7	<b>纸张类型：</b> 将纸张类型更改为“普通纸”或“照片纸”。
8	<b>开始复印，黑白：</b> 开始进行黑白复印。
9	<b>开始复印，彩色：</b> 开始进行彩色复印。
10	<b>扫描：</b> 开始扫描玻璃板上的原件。



## 照片存储卡概述

HP PSC 可以读取 CompactFlash (I, II)、Memory Sticks、MMC、Secure Digital、SmartMedia 和 xD 存储卡。

HP PSC 有四个插槽用于存储卡插入，下图显示了每个插槽对应的存储卡。



从上到下，插槽配置如下：

- 插槽 1: SmartMedia 存储卡插在插槽的顶部（侧面朝下），xD 存储卡插在插槽的底部
- 插槽 2: Memory Stick、Magic Gate Memory Stick、Memory Stick Duo（带有用户提供的适配器）、Memory Stick Pro
- 插槽 3: CompactFlash (I, II)
- 插槽 4: Secure Digital、MultiMediaCard (MMC)

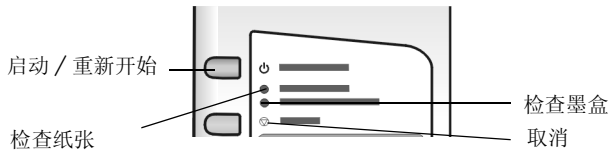
有关照片存储卡的详细信息，请参阅第 17 页的“使用照片存储卡”。

## 前面板状态指示灯

前面板上的状态指示灯提供与 HP PSC 当前正在执行的任务有关的信息，或与需要在该设备上执行的维护任务有关的信息。例如，您可以知道该设备已打开还是已关闭，它正在处理黑白还是彩色复印工作，它是否缺纸，或者是否卡纸。

除非出现错误，否则前面板上的所有状态指示灯两分钟后都将重置为默认显示。

查看下一页上的图形和表格以熟悉前面板上的状态指示灯，这些指示灯提供与 HP PSC 当前正在执行的任务有关的信息。



启动指示灯 (绿色)	黑白复印区域 (背光)	彩色复印区域 (背光)	说明	做什么?
灯不亮。	灯不亮。	灯不亮。	HP PSC 已关机。	按“启动 / 重新开始”按钮打开 HP PSC。
灯亮。	灯亮。	灯亮。	HP PSC 已经启动，可以使用。	从前面板或软件开始扫描、复印或打印作业。
灯闪烁。	灯亮。	灯亮。	HP PSC 正在处理打印、扫描或维护作业。	等待 HP PSC 处理完该作业。
灯闪烁。	灯闪烁。	灯亮。	HP PSC 正在处理一项黑白复印作业。	等待 HP PSC 处理完该作业。
灯闪烁。	灯亮。	灯闪烁。	HP PSC 正在处理一项彩色复印作业。	等待 HP PSC 处理完该作业。
快速闪烁 3 秒钟，然后一直亮着。	灯亮或闪烁。	灯亮或闪烁。	HP PSC 正忙于执行其他任务。	在开始另一项作业前，需等待当前的作业结束。

前面板上的指示灯除了提供有关当前任务的信息外，还可以指明错误信息，如下表所述。

如果“启动”指示灯、“检查墨盒”指示灯、“检查纸张”指示灯和“开始复印，黑白”和“开始复印，彩色”指示灯全部都在闪烁，则请执行以下操作：

- 1 确认面板盖已粘贴到 HP PSC 上。
- 2 通过断开和重新连接电源线来关闭和打开 HP PSC。

启动指示灯 (绿色)	检查纸张指示灯	检查墨盒指示灯	说明	做什么?
快速闪烁 20 秒钟。	灯不亮。	灯不亮。	HP PSC 尝试扫描，但存在通讯问题。	确认计算机已启动并与 HP PSC 连接。确认已安装 HP PSC 软件。
灯亮。	灯闪烁。	灯不亮。	纸架中缺纸或 HP PSC 卡纸，或纸张尺寸设置与纸架中的纸张不同。	<ul style="list-style-type: none"> <li>• 加载纸张或清除卡纸。</li> <li>• 将纸架中的纸张更改为正确尺寸。</li> <li>• 更改校样页上的布局大小。</li> <li>• 更改计算机软件上的纸张尺寸。</li> </ul> 然后按“启动 / 重新开始”以继续。

启动指示灯 (绿色)	检查纸张 指示灯	检查墨盒 指示灯	说明	做什么？
灯亮。	灯不亮。	灯闪烁。	<ul style="list-style-type: none"> <li>墨盒的检修门可能开着。</li> <li>可能缺少墨盒或者未正确安装墨盒。</li> <li>可能未取下墨盒上的胶带。</li> <li>墨盒可能有问题。</li> </ul>	<ol style="list-style-type: none"> <li>取下墨盒并确保胶带已取下。</li> <li>重新插入墨盒并确保其正确入位。</li> <li>关闭检修门。</li> </ol> 有关此情况的详细信息，请单击计算机“系统托盘”中的 HP PSC 状态图标。(仅适用于 Windows)
灯亮。	灯闪烁。	灯闪烁。	墨盒被卡住。	打开打印托架的检修门，确保托架没有被卡住。
灯闪烁。	灯闪烁。	灯闪烁。	错误导致 HP PSC 停止运行。	<ol style="list-style-type: none"> <li>关闭再打开 HP PSC。</li> <li>重新启动计算机。</li> <li>如果问题没有解决，请拔掉再插上 HP PSC 电源线。</li> </ol> 如果问题仍然存在，请与 HP 联系。
灯不亮。	灯闪烁。	灯不亮。	校样页上指明的布局大小有问题。 <ul style="list-style-type: none"> <li>校样页错误还会导致计算机上出现错误消息。</li> </ul>	<ol style="list-style-type: none"> <li>确认涂写了校样页上的圆圈，并且颜色足够深。</li> <li>按存储卡插槽旁边的“照片”按钮以重新开始打印。</li> </ol>

## 将 hp psc 与计算机一起使用

如果已按照《安装海报》在计算机上安装了 HP PSC 软件，可使用 HP 控制器访问 HP PSC 的所有功能。

本节包括以下主题：

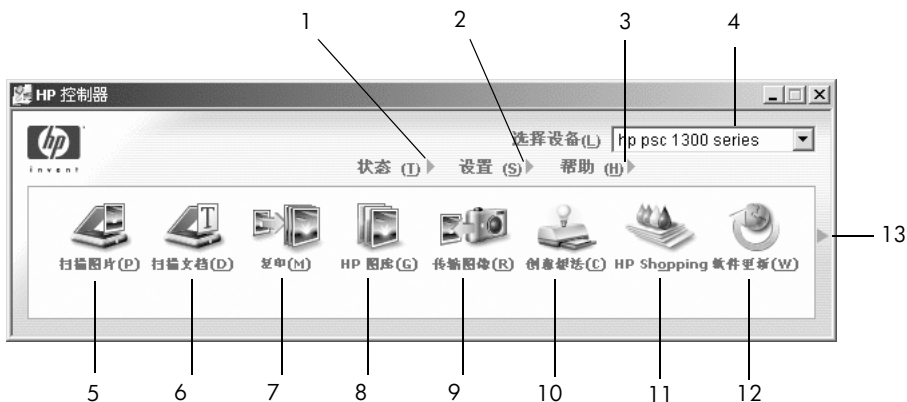
- 第 6 页的“打开 hp 控制器（Windows 用户）”
- 第 8 页的“打开 hp director（hp 控制器）（Macintosh 用户）”

### 打开 hp 控制器（Windows 用户）

- 1 执行以下步骤之一打开 HP 控制器：
  - 双击桌面上的“HP Director”图标。
  - 在 Windows 任务栏中，单击“开始”，指向“程序”或“所有程序 (XP)”，分别指向“Hewlett-Packard”、“HP PSC 1300 Series”，然后选择“HP Director”。
- 2 在“选择设备”框中，单击以查看本软件支持的已安装 HP 设备的列表。
- 3 选择“HP PSC 1300 Series”。

**注意：** 下面的 HP 控制器图形可能与计算机上显示的图像有所不同。基于选定的 HP 设备来定制 HP 控制器。如果设备未配备特殊功能（如传真功能），该功能的图标将不会显示在计算机的 HP 控制器中。某些 HP 设备可能会显示下面没有显示的其他按钮。

**提示：** 如果计算机上的 HP 控制器不包含任何图标，在软件安装的过程中可能就会出现错误。要对此进行更正，请使用 Windows 中的“控制面板”完全卸载 HP 控制器软件，然后重新安装 HP 控制器。



功能	用途
1	状态：选择此功能以显示 HP PSC 的当前状态。
2	设置：选择此功能以查看或更改 HP PSC 的各种设置，如打印、扫描或复印。
3	帮助：选择此功能以访问 HP 照片及成像帮助，它会提供 HP PSC 的软件帮助、产品简介、疑难排解和 HP PSC 产品特定的帮助。

功能	用途
4	<b>选择设备：</b> 使用此功能从安装的 HP 设备列表中选择要使用的设备。
5	<b>扫描图片：</b> 使用此功能以在“HP 照片及成像图库”中扫描和显示图像。
6	<b>扫描文档：</b> 使用此功能，以在选定的文本编辑软件程序中扫描和显示文字。
7	<b>复印：</b> 使用此功能以显示“复印”对话框，可以在此对话框中选择复印质量、份数、颜色、大小，然后开始复印。
8	<b>HP 图库：</b> 使用此功能以显示 HP 照片及成像图库，可以在其中查看和编辑图像，打印多种尺寸的照片，制作和打印相册，通过电子邮件或网站共享图像，或者制作多媒体 CD。
9	<b>传输图像：</b> 使用此功能从相机存储卡上传输图像。
10	<b>创意想法：</b> 使用此功能以了解使用 HP PSC 的创意方法。
11	<b>HP Shopping：</b> 使用此功能购买 HP 产品。
12	<b>软件更新：</b> 使用此功能检查 HP PSC 的软件更新。
13	单击此“箭头”以显示工具提示，这些提示用来解释“HP 控制器”的每个选项。

## 打开 hp director (hp 控制器) (Macintosh 用户)

利用以下任一方法启动或访问 HP Director (HP 控制器) (根据使用的 Macintosh 操作系统而定)。

### 使用 Macintosh OS X 打开 hp director (hp 控制器) (all-in-one)

如果使用的是 Macintosh OS X, 在 HP 照片及成像软件安装的过程中会自动启动 HP Director (HP 控制器) (All-in-One), 而且会导致在 Dock 中为您的设备创建 HP Director (HP 控制器) (All-in-One) 图标。通过与 HP Director (HP 控制器) (All-in-One) 图标相关联的 HP Director (HP 控制器) 菜单来访问该设备提供的功能。

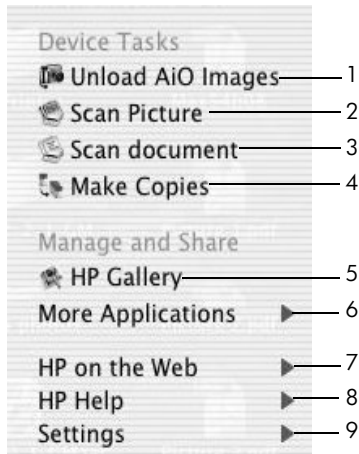
**提示:** 如果您不想在每次启动 Macintosh 时都自动启动 HP Director (HP 控制器), 则可以在 HP Director Settings (HP 控制器设置) 菜单中更改此设置。

要显示 HP 控制器菜单, 请执行以下操作:

- ➔ 在 Dock 中, 单击设备的 “HP Director (HP 控制器) (All-in-One)” 图标。

HP Director (HP 控制器) 菜单显示如下。请参阅图例, 以了解 HP Director (HP 控制器) 功能的简要说明。

**注意:** 如果安装多个 HP 设备, 每个设备的 HP Director (HP 控制器) 图标都将出现在 Dock 中。例如, 如果您已安装了一个 HP 扫描仪和一个 HP PSC, Dock 中就会出现两个 HP Director (HP 控制器) 图标, 一个是扫描仪的图标, 一个是 HP PSC 的图标。但是, 如果安装了两个同类型的设备 (如两个 HP PSC 设备), 那么 Dock 中将只显示一个 HP Director (HP 控制器) 图标以代表该类型的所有设备。



功能	用途
1	<b>Unload AiO Images</b> (传输 AiO 图像): 使用此功能以传输照片存储卡中的图像。
2	<b>Scan Picture</b> (扫描图片): 使用此功能以扫描和显示 HP 照片及成像图库中的图像。

功能	用途
3	<b>Scan document</b> （扫描文档）：使用此功能以在选定的文本编辑软件程序中扫描和显示文字。
4	<b>Make Copies</b> （复印）：使用此功能在黑白或彩色模式下进行复印。
5	<b>HP Gallery</b> （HP 图库）：使用此功能显示 HP 照片及成像图库以查看和编辑图像。
6	<b>More Applications</b> （更多应用程序）：使用此功能以选择计算机上的其他应用程序。
7	<b>HP on the Web</b> （HP 网站）：使用此功能以选择 HP 网站。
8	<b>HP Help</b> （HP 帮助）：使用此功能以选择 HP PSC 的帮助来源。
9	<b>Settings</b> （设置）：使用此功能以更改设备设置。

### 使用 Macintosh OS 9 打开 hp 照片及成像控制器

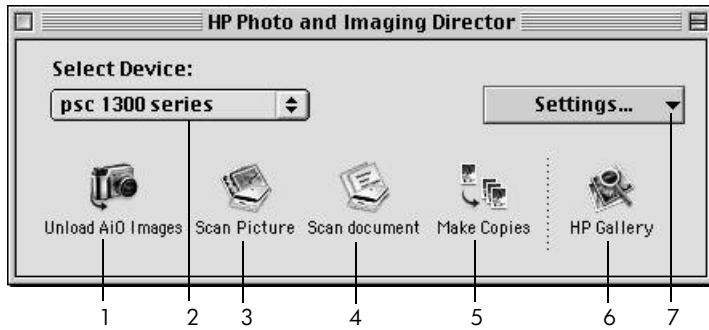
在 Macintosh OS 9 中，在安装 HP 照片及成像软件的期间会自动启动 HP 控制器，而且 HP Director（HP 控制器）图标出现在桌面上。使用以下任一方法启动 HP Director（HP 控制器）。

- ➔ 双击桌面上的“**HP Photo and Imaging Director**”图标。
- ➔ 在“应用程序”中双击“**HP Photo and Imaging Director**”（依次进入 Hewlett-Packard、HP Photo and Imaging Software、HP Photo and Imaging Director 文件夹访问）。

HP 照片及成像控制器仅显示与选定设备相关的图标。有关详细信息，请参阅软件附带的联机“hp photo and imaging help（hp 照片及成像帮助）”。

下图说明 HP Director（HP 控制器）针对 Macintosh OS 9 提供的某些功能。请参阅图例，以了解特定功能的简要说明。

**注意：** 下面的 HP 照片及成像控制器图形可能与计算机上显示的图形有所不同。基于选定的 HP 设备来定制 HP 照片及成像控制器。如果设备未配备特殊功能（如传真功能），该功能的图标将不会显示在计算机的 HP 照片及成像控制器中。某些 HP 设备可能会显示下面没有显示的其他按钮。



功能	用途
1	<b>Unload AiO Images</b> （传输 AiO 图像）：使用此功能以传输照片存储卡中的图像。
2	<b>Select Device</b> （选择设备）：使用此下拉列表选择您要使用的 HP 设备。
3	<b>Scan Picture</b> （扫描图片）：使用此功能以扫描和显示 HP 照片及成像图库中的图像。
4	<b>Scan document</b> （扫描文档）：使用此功能以在选定的文本编辑软件程序中扫描和显示文字。
5	<b>Make Copies</b> （复印）：使用此功能在黑白或彩色模式下进行复印。
6	<b>HP Gallery</b> （HP 图库）：使用此功能显示 HP 照片及成像图库以查看和编辑图像。
7	<b>Settings</b> （设置）：使用此下拉列表访问设备设置。



# 2

## 加载原件和纸张

可以对放在玻璃板上的原件进行复印和扫描。还可打印和复印到各种纸张类型和尺寸的纸张上。重要的是一定要选择合适的纸张，并确保它已正确装入且未被损坏。

本节包括以下主题：

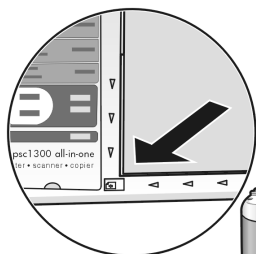
- 第 11 页的“加载原件”
- 第 12 页的“将照片原件放置在玻璃板上”
- 第 12 页的“加载 letter 或 A4 纸”
- 第 14 页的“加载信封”
- 第 14 页的“加载明信片、Hagaki 卡或 4 x 6 英寸（10 x 15 厘米）照片纸”
- 第 15 页的“推荐使用的纸张”
- 第 15 页的“将其他类型的纸张装入纸架”
- 第 15 页的“设置纸张类型”
- 第 15 页的“避免卡纸”

### 加载原件

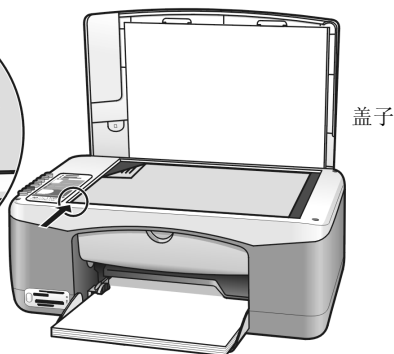
查看以下步骤，以了解在 HP PSC 的玻璃板上放置原件的步骤。

**注意：**如果玻璃板和盖子的衬板不干净，一些复印选项（例如，“调整到页面大小”）将无法正常工作。详细信息，请参阅第 31 页的“清洁玻璃板”和第 31 页的“清洁盖子的衬板”。

- 1 要加载原件，请掀起盖子并将原件面朝下放置在玻璃板的左前角，同时使原件的两侧接触到左端和底端边缘。



原件的顶边



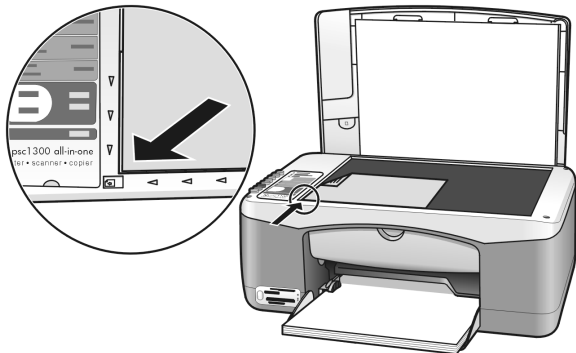
- 2 盖上盖子。

有关复印的信息，请参阅第 25 页的“复印”。有关扫描文档的详细信息，请参阅第 29 页的“扫描原件”。

## 将照片原件放置在玻璃板上

可以从 HP PSC 的玻璃板复印照片原件。将照片原件正确放置在玻璃板上对获得可能的最佳复印效果非常重要。

- 1 将照片原件面朝下放在玻璃板的左前角。  
将照片放在玻璃板上，让照片的长边沿着玻璃板的前边缘。



- 2 盖上盖子。

有关特定复印作业或对照片进行无边界复印的详细信息，请参阅第 26 页的“执行特殊的复印作业”。

## 加载 letter 或 A4 纸

下面介绍向 HP PSC 中装入 letter 或 A4 纸需执行的基本步骤。为获得最佳效果，每次更改纸张类型或大小时都要调整纸张设置。详细信息，请参阅第 15 页的“设置纸张类型”和第 15 页的“避免卡纸”。

**注意：**装入特定类型的纸张、明信片 and 信封时，有一些特定事项需要注意。阅读完装入 letter 和 A4 纸需执行的步骤后，请参阅第 14 页的“加载信封”、第 14 页的“加载明信片、Hagaki 卡或 4 x 6 英寸（10 x 15 厘米）照片纸”和第 15 页的“将其他类型的纸张装入纸架”。

- 1 放下纸架，如有必要，请将纸宽导纸板滑到最远的位置。
- 2 向外折纸架延长器，以便在设备中有纸时可以够到它。

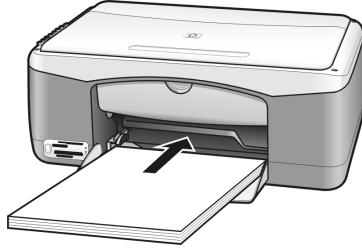
**提示：**装入 legal 尺寸的纸时为获得最佳效果，在装入纸之前应向里折纸架延长器，以防卡纸。



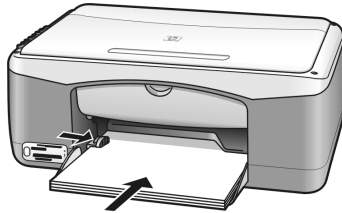
- 3 在平坦的表面上墩齐一摞纸并对齐边缘，然后检查纸张的以下情况：
  - 确保纸张无裂缝、无尘、无褶皱、无卷曲或折边。
  - 确保这摞纸中所有纸张的尺寸和类型均相同。

- 4 将纸张打印面朝下装入纸架中，直到其就位。为避免卷曲纸张，请确保不要将纸张推至太远或过于用力推。如果使用的是信笺，请先插入页的顶端。  
不要使用过多的纸张。检查这摞纸包括数页，且都不高于纸宽导纸板的顶端。

**注意：** 将纸张太往里推入 HP PSC 中可能会导致通过打印机制送入多张纸，或造成卡纸。



- 5 向内滑动纸宽导纸板，直到它停靠在纸张的边缘。确保纸摞平放在纸架中和纸宽导纸板下。



## 加载信封

使用字处理软件的打印功能和 HP PSC 打印信封。仅使用信封进行打印；不建议在信封上进行复印。不要使用有光泽或有浮凹图案的信封，或是有扣夹或窗口的信封。可以将一个或多个信封装入纸架中。

**注意：**有关如何在信封上编排要打印的文字格式的信息，请查阅字处理软件中的帮助文件。

- 1 从纸架中取出所有纸张。
- 2 将一个信封放入纸架中，使信封开口朝上并靠左（打印面朝下）放置，直到其就位。不要将信封太往里推。



- 3 调整纸宽导纸板以使其紧靠信封。  
注意不要使信封弯曲。  
装入多个信封时，不要向纸架过量装入。确保信封摞的高度不高于纸宽导纸板的顶部。

## 加载明信片、Hagaki 卡或 4 x 6 英寸（10 x 15 厘米）照片纸

以下是加载明信片、Hagaki 卡或 4 x 6 英寸（10 x 15 厘米）照片纸的步骤。

- 1 取出纸架中的所有纸张，然后将一摞卡片滑入纸架，直到其就位。先将卡片的短边插入 HP PSC 中。  
务必使打印面朝下。

**注意：**如果使用的照片纸上有孔，则在加载照片纸时，将有孔的一边朝向您放置。



- 2 调整纸宽导纸板以使其紧靠卡片，直到其就位。  
确保卡片恰好能装在纸架中。不要装入过多的卡片。一摞卡片的高度不应高于纸宽导纸板的顶部。

## 推荐使用的纸张

要获得最佳打印质量，请使用 HP 纸张。使用太薄、质地光滑或容易伸缩的纸张，都容易造成卡纸。使用质地密实或不上墨的纸张，会导致打印的图像产生污点、墨迹流淌或不完全渗入。有关 HP 纸张的详细信息，请访问我们的网站：

[www.hp.com/support](http://www.hp.com/support)

## 将其他类型的纸张装入纸架

下表提供装入非标准类型的纸张的有关指导。为获得最佳效果，每次更改纸张类型或纸张尺寸时，都要调整纸张设置。详细信息，请参阅第 15 页的“设置纸张类型”。

**注意：** 在您所在的国家（地区），某些纸张类型可能不可用。

**注意：** 从盒中取出照片纸时可能会使其卷曲。如果照片纸卷曲，在将其装入 HP PSC 前，请反向卷曲纸张将其弄平。

纸张	提示
HP 纸张	<ul style="list-style-type: none"> <li>HP 高级纸：找到纸张非打印面上的灰色箭头，然后装入纸张，有箭头的一面朝上。</li> <li>HP 贺卡纸、HP 光泽贺卡纸或 HP 纹理贺卡纸：将一小叠贺卡纸装入纸架中（打印面朝下），直到其就位。</li> </ul>
标签 (只用于打印)	<ul style="list-style-type: none"> <li>总是使用专门为 HP 喷墨产品（如 Avery 喷墨标签）而设计的 letter 或 A4 大小的标签，并确保标签的生产日期不超过两年。</li> <li>将一摞标签成扇形散开以确保它们未粘在一起。</li> <li>将一摞标签纸放在纸架中标准纸上面，并使打印面朝下。<b>不要</b>一次只插入一张标签。</li> </ul>

## 设置纸张类型

如果想使用不同类型的纸张，请将该类型的纸张装入纸架中。然后，应更改纸张类型设置以确保获得最佳打印质量。该设置仅指复印设置。如果想设置用于打印的纸张类型，请在计算机上软件程序的“打印”对话框中设置属性。

下面的步骤描述如何更改 HP PSC 上的纸张类型设置。

- 1 将纸张装入 HP PSC 中。
- 2 按前面板上的“纸张类型”，将设置更改为“普通纸”或“照片纸”。

**注意：** 如果要打印校样页中的照片，则请在校样页上填写与您 HP PSC 中装入的纸张类型相一致的纸张类型。

## 避免卡纸

为避免卡纸，应时常从纸架中将已完成打印或复印作业的纸张取出。如果纸架中存在已完成打印或复印作业的纸张数量过多，就可能使纸回到 HP PSC 中并造成卡纸。另外，为了获得最佳效果，应使用推荐的纸张并正确装入纸张。详细信息，请参阅第 15 页的“推荐使用的纸张”和第 12 页的“加载 letter 或 A4 纸”。



# 3

## 使用照片存储卡

该 HP PSC 可以访问几乎任何数字相机中使用的存储卡，所以您可以按某些非常有趣的方式来打印、存储、管理和共享数字照片。

本节包括以下主题：

- 第 17 页的“什么是存储卡？”
- 第 18 页的“插入存储卡并将文件保存到计算机中”
- 第 19 页的“使用校样页打印照片”
- 第 23 页的“使用 hp 照片及成像图库”

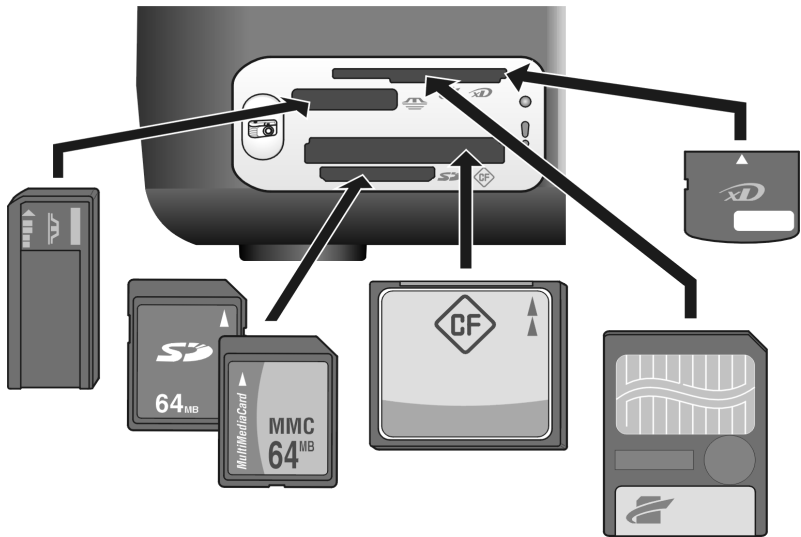
### 什么是存储卡？

如果您的数字相机使用存储卡存储照片，则可将存储卡插到 HP PSC 中以打印或保存照片。

即使未将 HP PSC 连接到计算机上，您也可以打印可能长达数页的校样页，显示存储在存储卡上的照片的缩略图并打印存储卡中的照片。

HP PSC 可以读取 CompactFlash (I, II)、Memory Sticks、MultiMediaCard (MMC)、Secure Digital、SmartMedia 和 xD 存储卡。

HP PSC 有四个插槽用于存储卡插入，下图显示了每个插槽对应的存储卡。



从上到下，插槽配置如下：

- 插槽 1: SmartMedia 存储卡插在插槽的顶部（侧面朝下），xD 存储卡插在插槽的底部
- 插槽 2: Memory Stick、Magic Gate Memory Stick、Memory Stick Duo（带有用户提供的适配器）、Memory Stick Pro
- 插槽 3: CompactFlash (I, II)
- 插槽 4: Secure Digital、MultiMediaCard (MMC)

**注意：**默认情况下，Windows XP 将使用 FAT32 格式来格式化 8 MB 或以下以及 64 MB 或以上的存储卡。数字相机和其他设备使用 FAT（FAT16 和 FAT12）格式而无法使用 FAT32 格式化的存储卡。可以在数字相机中格式化存储卡或者在 Windows XP PC 中选择 FAT 格式来格式化您的存储卡。

有关本《参考手册》中包含的一些基本存储卡疑难排解信息，请参阅第 68 页的“有关照片存储卡的疑难排解”。

## 插入存储卡并将文件保存到计算机中

在用数字相机拍照之后，可立即将它们打印出来或直接保存到计算机中。

- 1 将存储卡插到 HP PSC 上的相应插槽中。

正确插入存储卡后，前面板上的“照片”按钮将一直亮着。访问卡时，卡槽旁边的“读状态 LED”呈绿色闪烁。如果存储卡中包含许多图像，HP PSC 可能要花几分钟的时间来读取存储卡。

如果存储卡插反，卡槽旁边的“照片错误 LED”就会呈琥珀色闪烁，而且计算机上可能会显示一条错误消息（如“未完全插入卡”）。



**警告！**切勿试图在存储卡被访问时将其取出。这样做可能会损坏卡上的文件。只有当插槽旁边的“读状态 LED”熄灭时，才可以安全地将其取出。

- 2 计算机上的对话框会自动询问您是否要将存储卡上的内容传输到计算机中。

- 3 按对话框中相应的按钮即可开始执行该过程。

这样可以将存储卡中以前尚未被传输的所有照片全部保存到计算机中。

**注意：**仅可以通过计算机取消传输过程。HP PSC 的“取消”按钮不会停止传输过程。单击对话框中相应的按钮。



对 **Windows**: 默认情况下, 文件会根据拍照日期保存到相应的年月文件夹中。这些文件夹是在 Windows XP 和 Windows 2000 的 **C:\Documents and Settings\username\My Documents\My Pictures** 文件夹下创建的。

对 **Macintosh**: 默认情况下, 文件保存在计算机上的 **Hard Drive:Documents:HP All-in-One Data:Photos** 文件夹 (OS 9) 或 **Hard Drive:Users:User Name:Pictures:HP Photos** 文件夹 (OS X) 中。

在 Macintosh 操作系统上, 可以将 iPhoto 用作传输目的地, 而不是 HP 照片及成像图库。请参阅软件附带的联机 “**hp photo and imaging help** (hp 照片及成像帮助)”。

**注意:** 在 HP PSC 中, 一次只能使用一张存储卡。

**提示:** 硬盘是否已满? 如果计算机配备有内置或外置的光盘刻录器, 则可使用 HP 照片及成像图库的 “Memories Disc (存储磁盘)” 功能对光盘上的大量数字照片进行组织。

有关在 Macintosh 上使用 “Memories Disc (存储磁盘)” 的信息, 请参阅软件附带的联机 “**hp photo and imaging help** (hp 照片及成像帮助)”。

## 使用校样页打印照片

校样页是不需计算机就可以直接从存储卡进行打印的一种简便方法。校样页可以长达几页, 它显示存储卡上存储的照片的缩略图。带有一个圆圈的索引号出现在每个缩略图的下方。

本节包括以下主题:

- 第 20 页的 “打印校样页”
- 第 20 页的 “完成校样页”
- 第 21 页的 “通过扫描校样页来打印照片”
- 第 22 页的 “创建无边界打印”

**提示:** 购买照片墨盒可以优化使用 HP PSC 打印的照片的质量。取出黑色墨盒, 在原处插入照片墨盒。将黑色墨盒放入墨盒匣中, 以防墨盒的墨嘴阻塞。安装三色墨盒和照片墨盒以后, 您就拥有了一个有六种墨水的系统, 可以提供更高质量的照片。

详细信息, 请参阅内部封底上的 “订购墨盒” 以及第 32 页的 “使用墨盒”。

**注意:** 仅插有一个墨盒的 HP PSC 无法正常运作。如果出现这种情况, “检查墨盒” 指示灯就会闪烁以向您发出警报。

打印了校样页后, 请填写要打印的照片的缩略图下方的圆圈, 并将校样页放在玻璃板上。HP PSC 就会对校样页进行扫描并打印所选照片, 而无需使用计算机。

使用校样页打印照片可分为以下三步:

- 打印校样页
- 打印完校样页后, 选择照片、份数和布局
- 扫描完成的校样页以打印所选照片

## 打印校样页

**注意：** 在打印校样页之前，请确保取走 HP PSC 玻璃板上的所有文档。如果在按“照片”按钮时玻璃板上有任何物品，就会出现错误。请确保纸架中有 letter 或 A4 纸；否则不会打印校样页。

- 1 将存储卡插入 HP PSC 上的相应插槽中。等待“照片”按钮持续发亮，然后再继续执行操作。
- 2 按“照片”按钮打印校样页。  
校样页会从存储卡上存储的后 20 张照片开始打印，因为它们是最先拍的照片。如果存储卡上的照片多于 20 张，就会继续打印其他页。如果存储卡中没有数据，就不会打印校样页，而且计算机上会出现一条错误消息。
- 3 从 HP PSC 中取出校样页。

**提示：** 如果想在打印了最近拍的 20 张照片的第一张之后取消校样页的打印，则请等待至打印完第一张后，再按“取消”。如果提前按“取消”，则该校样页就不可用于选择和打印照片。

## 完成校样页

打印完校样页后，可以选择要打印的照片。



Photo Proof Sheet

hp psc 1300  
all-in-one

Step 1: to select photo(s), fill in bubble(s) underneath with a dark pen.  
 Step 2: decide whether printing on large or small paper size.  
 Step 3: for large paper, select one paper type and one layout.  
 Step 4: place sheet on scanner glass at front left corner. Press 

Print all images on memory card

 <input type="radio"/> 1	 <input type="radio"/> 2	 <input type="radio"/> 3	 <input type="radio"/> 4	 <input type="radio"/> 5
 <input type="radio"/> 6	 <input type="radio"/> 7	 <input type="radio"/> 8	 <input type="radio"/> 9	 <input type="radio"/> 10
 <input type="radio"/> 11	 <input type="radio"/> 12	 <input type="radio"/> 13	 <input type="radio"/> 14	 <input type="radio"/> 15
 <input type="radio"/> 16	 <input type="radio"/> 17	 <input type="radio"/> 18	 <input type="radio"/> 19	 <input type="radio"/> 20

Select large paper type  
Select one layout below

 <input type="radio"/>	 <input type="radio"/>	 <input type="radio"/>	 <input type="radio"/>	 <input type="radio"/>
--	--	--	--	--

plain     photo

small paper,  
photo paper only

 4x6

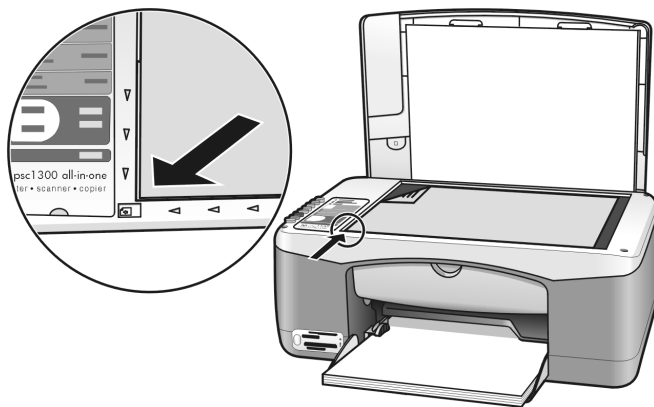
- 1 通过执行以下某一操作来选择要打印的照片：
    - 如果只想打印部分照片，则请用深色笔填充校样页上缩略图下方的圆圈。
    - 如果想打印所有照片，则请填写位于第一行缩略图前面的“打印存储卡上的所有图像”选项旁边的圆圈。
  - 2 填充校样页上相应纸张类型下面的圆圈，从而仅选择一种纸张类型：
    - 普通纸
    - 照片纸
    - 较小纸张（4 x 6 英寸（10 x 15 厘米）照片纸，用于无边界打印（带裁剪边））
  - 3 如果选择了“普通纸”或“照片纸”，则应通过填充校样页上相应布局下的圆圈而仅选择一种布局。
- 注意：** 如果选择了小型纸张，则请不要选择任何布局。必须完成所有这些步骤，才能继续。

### 通过扫描校样页来打印照片

**提示：** 确保 HP PSC 的玻璃板非常干净，否则可能无法正确扫描校样页。有关说明，请参阅第 31 页的“清洁玻璃板”。按“照片”按钮时，请确保玻璃板上除了一张完整的校样页之外没有任何物品，否则将导致错误。

**注意：** 最好使用照片墨盒以获得最佳打印质量。安装三色和照片墨盒后，您就有了一个有六种墨水的系统。详细信息，请参阅第 32 页的“使用墨盒”。

- 1 将该完整的校样页面朝下放置在玻璃板的左前角，同时使校样页的顶边接触左边缘，然后盖上盖子。



- 2 将合适的纸张（如照片纸）装入纸架中。确保在打印校样页时使用的存储卡仍插在 HP PSC 中，而且“照片”按钮一直亮着。

**注意：** 如果使用旧的校样页，并且打印完校样页后即从存储卡中删除了照片，则无法打印这些照片。

- 3 按“照片”按钮。

HP PSC 就会扫描校样页，并使用校样页上指明的纸张类型和布局打印所选照片。

**提示：** 如果想查看照片而不打印它们，则请尝试使用 HP 照片及成像控制器（HP 控制器）的 HP 照片及成像图库组件提供的“放映幻灯片”功能。这是一种用于查看已经从插入的存储卡传输到计算机中的所有文件的快捷方式。

**提示：** HP 图库的 Macintosh 版本不具备“放映幻灯片”功能。但是，如果您有可写入的光盘驱动器，则可使用“Memories Disc（存储磁盘）”功能创建像多媒体幻灯片一样的演示文稿。有关使用“Memories Disc（存储磁盘）”的信息，请参阅软件附带的联机“**hp photo and imaging help**（hp 照片及成像帮助）”。

## 创建无边界打印

HP PSC 的一个卓越功能是能够将存储卡中的数字照片变成专业的无边界打印。

- 1 将存储卡插入 HP PSC 上的相应插槽中。确保纸架中有 letter 或 A4 纸；否则就不会打印校样页。
- 2 按“照片”按钮打印校样页。详细信息，请参阅第 20 页的“打印校样页”。
- 3 从 HP PSC 中取出校样页。
- 4 通过填充照片下方的圆圈，选择校样页上要进行无边界打印的照片。详细信息，请参阅第 20 页的“完成校样页”。
- 5 填充校样页右下方小型纸张 4 x 6 英寸（10 x 15 厘米）的圆圈。不要选择任何其他布局或纸张类型。
- 6 正确地将打印完毕的校样页放在玻璃板上。
- 7 将 4 x 6 英寸（10 x 15 厘米）带裁剪边的照片纸装入纸架中（打印面朝下），使裁剪边面朝您。
- 8 按“照片”按钮以扫描校样页。所选的照片将进行无边界打印。详细信息，请参阅第 21 页的“通过扫描校样页来打印照片”。

**提示：** 可以使用 HP 控制器提供的 HP 图像编辑器提高数字照片的质量并对其进行编辑。只需启动 HP 控制器并单击“HP 图库”。选择要编辑的照片，然后单击顶部窗格中的“图像编辑器”。向照片中添加文字或特殊效果，提高质量差的照片的质量或者消除红眼。

**提示：** 在 Macintosh 上，双击“HP Gallery（HP 图库）”中的图像，并在“Image Window（图像窗口）”中对它进行编辑。有关编辑图像的信息，请参阅软件附带的联机“**hp photo and imaging help**（hp 照片及成像帮助）”。

## 使用 hp 照片及成像图库

可以使用 HP 图库查看和编辑图像文件。利用 HP 图库，可以打印图像或以电子邮件形式将图像发送给家人和朋友，也可以将图像上载到网站上，或将图像用于有趣、有创意的打印项目中。HP 软件可以让您实现这些愿望，还有更多惊喜等待您去发现。对该软件进行研究以充分利用 HP PSC 的功能。

**提示：** 您是否知道在 HP 图库中就可以通过电子邮件的形式发送从 HP PSC 传输到计算机上的任何照片？这样，可以轻松地与家人和朋友共享数字时代所带来的无限乐趣。

如果希望以后打开 HP 图库，则请打开“HP 控制器”并单击“HP 图库”图标。

在 Macintosh 上，如果希望以后打开 HP 图库，请打开“HP Director (HP 控制器)”并单击“HP Gallery (HP 图库)”(OS 9)；或单击 Dock 中的“HP Director (HP 控制器)”，并从“HP Director (HP 控制器)”菜单的“Manage and Share (管理与共享)”部分选择“HP Gallery (HP 图库)”(OS X)。



# 4

## 使用复印功能

HP PSC 使您能够在普通纸上生成高质量的彩色和黑白复印件。可以放大或缩小原件以适合特定的纸张大小，包括 4 x 6 英寸（10 x 15 厘米）的照片纸。

本节包括以下主题：

- 第 25 页的“复印”
- 第 26 页的“执行特殊的复印作业”
- 第 28 页的“停止复印”

### 复印

可使用 HP PSC 的前面板或计算机上的 HP 照片及成像控制器（HP 控制器）软件进行复印。复印功能可通过上述任一种方法使用。但是，该软件还提供从前面板无法使用的其他复印功能。

在前面板上选择的所有复印设置都将在 HP PSC 结束复印的**两分钟**后被重置。

本节包括以下主题：

- 第 25 页的“进行复印”
- 第 25 页的“调整复印速度或质量”
- 第 26 页的“设置份数”

#### 进行复印

- 1 将原件面朝下放在玻璃板的左前角。  
如果要复印照片，则请将照片摆放在玻璃板上，让照片的长边沿着玻璃板的前边缘。详细信息，请参阅第 11 页的“加载原件”。
- 2 按“开始复印，黑白”或“开始复印，彩色”。  
HP PSC 使用“最佳”质量模式制作原件的精确副本。  
**提示：**也可以使用“纸张类型”和“扫描”按钮制作“快速”草稿质量的副本，或者可以使用“大小”按钮缩小或放大原件以适合特定的纸张尺寸。  
有关这些选项的详细信息，请参阅以下主题：
  - 第 25 页的“调整复印速度或质量”
  - 第 27 页的“缩小或放大原件以适合装入的纸张大小”

#### 调整复印速度或质量

HP PSC 自动在“最佳”模式下进行复印。这样可以产生最高质量的副本，适用于所有纸张。不过，可以手动改写此设置，以便在“快速”模式下进行复印。这样可以更快地生成副本，而且能够节省墨水。文字的复印质量与使用“最佳”模式产生的质量类似，但是图形的质量可能较低。

### 使用快速设置从前面板复印

- 1 将原件面朝下放在玻璃板的左前角。
- 2 按“纸张类型”按钮选择“普通纸”。

**注意：**为了使用“快速”模式进行复印，必须选择“普通纸”作为“纸张类型”。如果“纸张类型”设置为“照片纸”，HP PSC 将始终在“最佳”模式下进行复印。

- 3 按住“扫描”按钮，然后按“开始复印，黑白”或“开始复印，彩色”。

### 设置份数

- 1 将原件面朝下放在玻璃板的左前角。
- 2 按“份数”增加份数（最多增加至 9 份），然后按“开始复印，黑白”或“开始复印，彩色”。

## 执行特殊的复印作业

除了支持标准复印外，HP PSC 还可以复印照片，并且可以自动缩放原件以使其适合特定纸张大小。

本节包括以下主题：

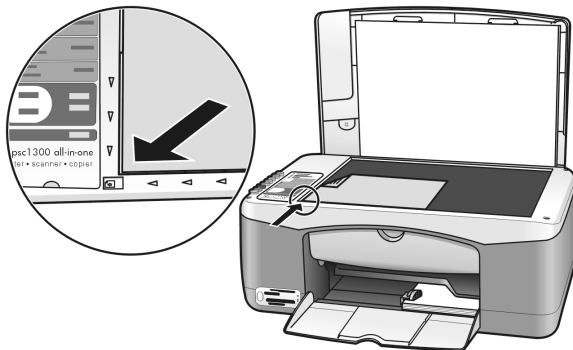
- 第 26 页的“制作 4 x 6 英寸（10 x 15 厘米）无边界照片的副本”
- 第 27 页的“缩小或放大原件以适合装入的纸张大小”

有关 HP 控制器中提供的复印选项的信息，请参阅软件附带的“hp 照片及成像帮助”。

### 制作 4 x 6 英寸（10 x 15 厘米）无边界照片的副本

复印照片时，要想获得最佳质量，请向纸架中装入照片纸，然后使用“纸张类型”按钮选择“照片纸”。最好使用照片墨盒以获取最佳打印质量。安装三色墨盒和照片墨盒后，您就有了一个有六种墨水的系统。详细信息，请参阅第 35 页的“使用照片墨盒”。

- 1 将照片原件面朝下放在玻璃板的左前角。  
将照片放在玻璃板上，让照片的长边沿着玻璃板的前边缘。



- 2 将 4 x 6 英寸（10 x 15 厘米）的带裁剪边的照片纸装入纸架中（打印面朝下），并使裁剪边面朝您。

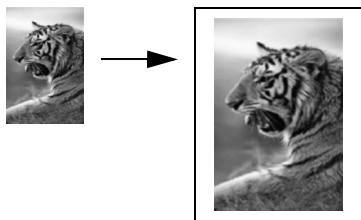


- 3 如果原件不是 4 x 6 英寸（10 x 15 厘米），则请按“大小”按钮选择“调整到页面大小”。  
HP PSC 会将原件的大小调整至 4 x 6 英寸（10 x 15 厘米）以进行无边界复印。
- 4 按“纸张类型”按钮以选择“照片纸”。  
这样即告诉 HP PSC 您已在纸架中装入了照片纸。在照片纸上进行打印时，HP PSC 会自动在“最佳”质量模式下复印原件。
- 5 按“开始复印，黑白”或“开始复印，彩色”。

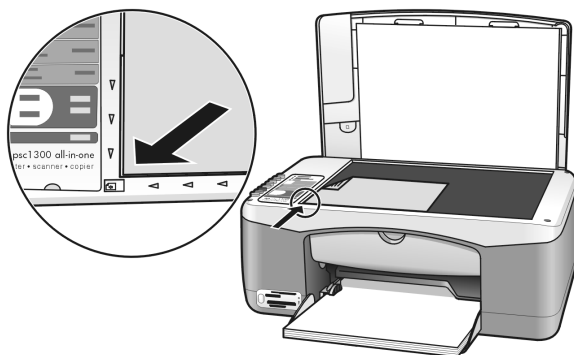
### 缩小或放大原件以适合装入的纸张大小

当您希望自动放大或缩小原件以填充纸架中装入的纸张尺寸的可打印区域时，请使用“调整到页面大小”。

例如，可以使用“调整到页面大小”将一张小照片放大到包括边界在内的整个页面上（如下所示），或者缩小原件以防对边界周围的文字或图像进行不必要的裁剪，或者缩小或放大原件以制作无边界的 4 x 6 英寸（10 x 15 厘米）照片。



- 1 请确保玻璃板和盖子的衬板都很干净。
- 2 将原件面朝下放在玻璃板的左前角。  
如果要复印照片，则请将照片放在玻璃板上，让照片的长边沿着玻璃板的前边缘，如下所示。



- 3 按“大小”按钮以选择“调整到页面大小”。
- 4 按“开始复印，黑白”或“开始复印，彩色”。

## 停止复印

- ➔ 要停止复印，请按前面板上的“取消”。  
HP PSC 会立即停止打印并松开纸张。

扫描是将图片和文本转换成计算机电子格式的过程。您可以扫描照片和文本文档。

因为扫描后的图像或文字采用电子格式，所以可在字处理程序或图形软件程序中将其打开，并根据需要对其进行修改。您可执行以下操作：

- 扫描孩子的照片并通过电子邮件将其发送给亲属，创建家庭或办公室照片目录，或者电子剪贴簿。
- 将文章中的文字扫描到字处理程序中并在报告中引用它，从而免除了重复打字之苦。

要使用扫描功能，HP PSC 必须已经与计算机连接并已打开。同时，扫描前，HP PSC 软件必须已经安装并在计算机上运行。要确认 HP PSC 软件已经在 Windows PC 上运行，请在屏幕右下方的系统托盘中查找 hp psc 1300 series 图标（紧挨着时间）。在 Macintosh 上，HP PSC 软件总是处于运行状态。

您可以从计算机或 HP PSC 开始扫描。本节介绍如何仅从 HP PSC 的前面板进行扫描。

有关如何从计算机进行扫描以及如何调整、调整大小、旋转、裁剪和增强扫描效果的信息，请参阅软件附带的联机“**hp** 照片及成像帮助”。

**注意：**强光直射 HP PSC 或卤素台灯距离 HP PSC 很近可能都会影响扫描图像的质量。

**注意：**高分辨率扫描（600 dpi 或更高）需要大量的硬盘空间。如果没有足够的硬盘空间，您的系统可能就会停止运行。

本节包括以下主题：

- 第 29 页的“扫描原件”
- 第 30 页的“停止扫描”

## 扫描原件

- 1 将原件正面朝下放在玻璃板的左前角。
- 2 按“扫描”。  
扫描的预览图像就会出现在计算机上的“HP 扫描”窗口中，您可以在该窗口对图像进行编辑。  
有关编辑预览图像的详细信息，请参阅软件附带的联机“**hp** 照片及成像帮助”。
- 3 对“HP 扫描”窗口中的预览图像进行任何编辑。编辑完后，单击“接受”。  
HP PSC 将扫描图像发送到“HP 照片及成像图库（HP 图库）”，它会自动打开并显示该图像。  
HP 图库提供有许多可用于编辑扫描图像的工具。可以通过调整亮度、清晰度、色调或饱和度来提高图像的整体质量。您也可以裁剪、摆正、旋转或调整图像的大小。

当扫描的图像正和您意时，您可以在另一个应用程序中将它打开，通过电子邮件发送它，将它保存到文件中或者打印它。有关使用 HP 图库的详细信息，请参阅软件附带的联机“**hp** 照片及成像帮助”。

## 停止扫描

- ➔ 要停止扫描，请按前面板上的“取消”。

# 6

## 维护 hp psc

HP PSC 需要进行少许维护。有时候您可能想对玻璃板和盖子的衬板进行清洁，以便清除表面的灰尘并确保复印和扫描出的内容保持清晰。您可能还想时常更换、校准或清洁墨盒。本节介绍如何使 HP PSC 保持最佳工作状态的有关说明。根据需要执行简单的维护步骤。

本节包括以下主题：

- 第 31 页的“清洁玻璃板”
- 第 31 页的“清洁盖子的衬板”
- 第 31 页的“清洁外部”
- 第 32 页的“使用墨盒”
- 第 39 页的“自我维护声音”

### 清洁玻璃板

沾染了手印、污迹、头发等的玻璃板会降低性能并影响某些功能（如“调整到页面大小”）的准确性。

- 1 关闭 HP PSC，拔掉电源线，然后掀开盖子。
- 2 用蘸有无磨损作用的玻璃清洁剂的软布或海绵轻轻地清洁玻璃板。  
小心！不要在玻璃上使用研磨剂、丙酮、苯或四氯化碳；这些物质可能会损坏玻璃板。不要将液体直接倾倒或喷洒在玻璃板上。它们可能会渗透到 HP PSC 中并对其造成损坏。
- 3 用软皮或纤维纱布擦干玻璃板以免出现污点。

### 清洁盖子的衬板

在 HP PSC 的盖子下面的白色文档衬板上可能堆积有小碎屑。这可能在执行扫描或复印任务时导致问题出现。

- 1 关闭 HP PSC，拔掉电源线，然后掀开盖子。
- 2 用蘸有中性肥皂温水的软布或海绵轻轻地清洁白色文档衬板。
- 3 轻轻地擦拭衬板以去掉碎屑；不要使劲擦洗衬板。
- 4 用软皮或软布擦干衬板。  
小心！不要使用纸制品进行擦拭，因为它们可能会划伤衬板。
- 5 如果仍无法彻底清洁衬板，请使用异丙（摩擦）醇重复上述步骤，并用湿布彻底擦衬板以去除残留的异丙醇。

### 清洁外部

用软布或轻微蘸湿的海绵擦拭机壳上的灰尘、污迹和斑点。HP PSC 的内部无需清洁。使流体远离 HP PSC 的内部和前面板。

## 使用墨盒

为确保 HP PSC 的最佳打印质量，需要执行一些简单的维护步骤。

本节包括以下主题：

- 第 32 页的“检查墨水量”
- 第 32 页的“打印自检报告”
- 第 33 页的“处理墨盒”
- 第 33 页的“更换墨盒”
- 第 35 页的“使用照片墨盒”
- 第 36 页的“使用墨盒匣”
- 第 36 页的“校准墨盒”
- 第 38 页的“清洁墨盒触点”

### 检查墨水量

可以轻松检查供墨量，以确定多长时间之后需要更换墨盒。墨水量供应会显示墨盒中大约剩余的墨量。仅可以通过 HP 照片及成像控制器（HP 控制器）检查墨水量。

#### 检查墨水量（Windows 用户）

- 1 从“HP 控制器”中，选择“设置”，选择“打印设置”，然后选择“打印机工具箱”。
- 2 单击“墨水量估计”选项卡。  
此时，即出现墨盒的估计墨水量。

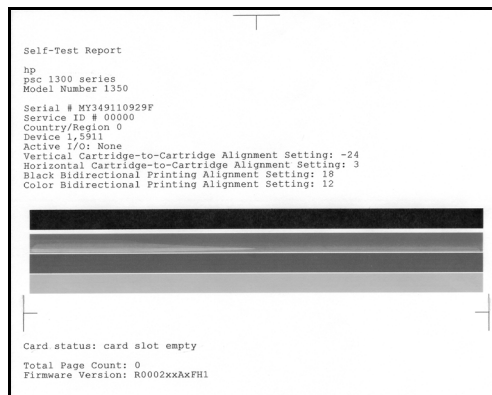
#### 检查墨水量（Macintosh 用户）

- 1 从 HP Director（HP 控制器）中，选择“Settings（设置）”，然后选择“Maintain Printer（维护打印机）”。
- 2 如果“Select Printer（选择打印机）”对话框打开，请选择您的 HP PSC，然后单击“Utilities（实用程序）”。
- 3 从列表中选择“Ink Level（墨水量）”。  
即出现墨盒的估计墨水量。

### 打印自检报告

如果出现打印问题，则在更换墨盒之前应先打印一份“自检报告”。

- 1 按“取消”。
- 2 按“开始复印，彩色”。  
HP PSC 就会打印“自检报告”，它可能会指明您可能遇到的任何问题的根源。



色块

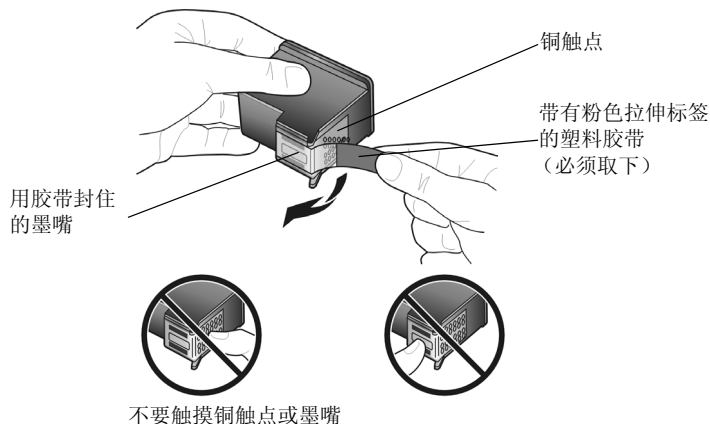
### 3 检查色块是否有条纹或白线。

- 若缺少色块，则表示三色墨盒中的墨水已经用完。可能需要清洁或更换墨盒。
- 若出现条纹，则表示墨嘴堵塞或触点不干净。可能需要清洁墨盒。不要使用酒精进行清洁。

有关更换墨盒的信息，请参阅第 33 页的“更换墨盒”；有关清洁墨盒的信息，请参阅第 38 页的“清洁墨盒触点”。

## 处理墨盒

在更换墨盒之前，应先了解部件名称和墨盒的操作方法。



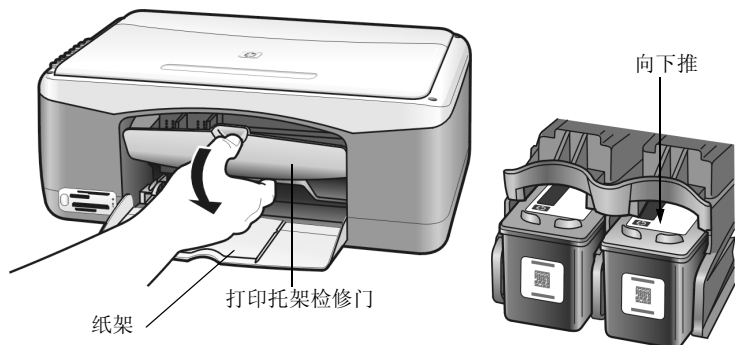
## 更换墨盒

当需要更换墨盒时，HP PSC 会通知您。看到褪色的文字或者由于墨盒而导致打印质量出现问题时，应更换墨盒。

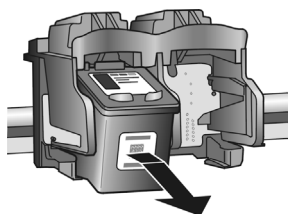
有关订购用来更换的墨盒的详细信息，请参阅内部封底上的“订购墨盒”。

- 1 打开 HP PSC，然后放低纸架，接近打印托架的检修门。

- 2 向下压手柄，从而打开打印托架的检修门。  
打印托架将移到 HP PSC 的中央。

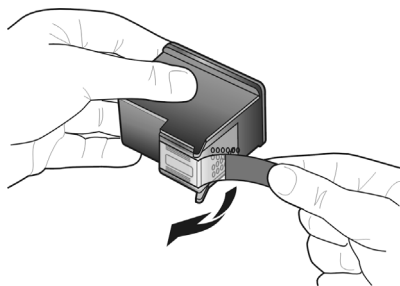


- 3 托架停止移动后，向下压墨盒以松开它，然后朝您的方向拉动，使其脱离墨盒槽。



**注意：** 墨盒槽中有积墨是正常现象。

- 4 从包装内取出新墨盒（注意只接触亮粉色塑料标签），然后轻轻地撕下塑料胶带以露出墨嘴。



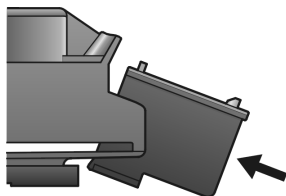
**小心！** 不要触摸铜触点或墨嘴。

取下塑料胶带后，请立即安装墨盒以防止墨水在墨嘴处变干。



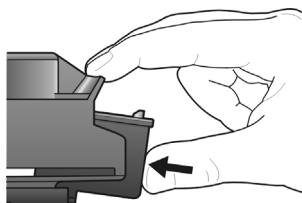
- 5 握住黑色墨盒，使 HP 标签在上面。以一个小角度将该墨盒滑到打印托架的右侧。  
用力按，直到墨盒卡入到位。

小心！ 不要将墨盒垂直推入墨盒槽内。一定要以微小的角度滑入。

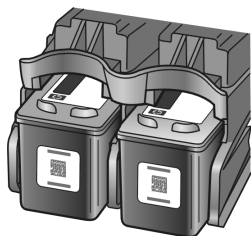


- 6 握住三色墨盒，使 HP 标签在上面。以一个小角度将该墨盒滑到打印托架的左侧。  
用力按，直到该墨盒卡入到位。

小心！ 不要将墨盒垂直推入墨盒槽内。一定要以微小的角度滑入。



注意： 必须安装两个墨盒，HP PSC 才能正常工作。



还可以参阅打印托架检修门内部的标签，以了解有关安装墨盒的信息。

- 7 关闭打印托架的检修门。在几分钟内，打印墨盒校准页。您需要校准墨盒。

有关校准墨盒的信息，请参阅第 36 页的“校准墨盒”。

## 使用照片墨盒

购买照片墨盒可以优化使用 HP PSC 打印的照片的质量。取出黑色墨盒，在原处插入照片墨盒。安装三色墨盒和照片墨盒以后，您就拥有了一个有六种墨水的系统，可以提供更高质量的照片。当打印常规的文本文档时，请换用黑色墨

盒。不使用墨盒时，请使用墨盒匣以保护墨盒。有关使用墨盒匣的详细信息，请参阅第 36 页的“使用墨盒匣”；有关更换墨盒的详细信息，请参阅第 33 页的“更换墨盒”。

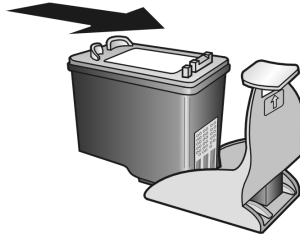
有关订购照片墨盒的详细信息，请参阅内部封底上的“订购墨盒”。

## 使用墨盒匣

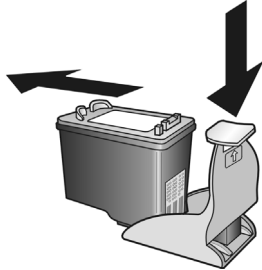
购买照片墨盒时，将随附墨盒匣。

设计墨盒匣的目的是为了在墨盒不用时对墨盒进行妥善保管。它还可以防止墨水干涸。每次从 HP PSC 中取出墨盒后，请将它存放在墨盒匣中。

- ➔ 要将墨盒插入墨盒匣中，请以小角度将墨盒滑入墨盒匣，使其完全锁定到位。



- ➔ 要将墨盒从墨盒匣中取出，请按下墨盒匣的顶部，松开墨盒，然后将墨盒从墨盒匣中滑出。

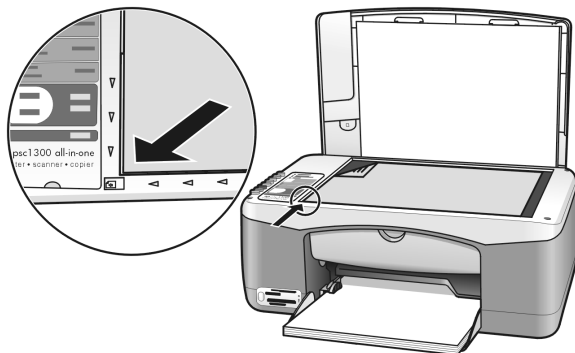


## 校准墨盒

安装或更换了墨盒后，HP PSC 会自动打印墨盒校准页。这可能要花一些时间。也可以随时通过 HP 控制器校准墨盒。有关访问 HP 控制器的信息，请参阅第 6 页的“将 hp psc 与计算机一起使用”。校准墨盒可确保实现高质量的输出效果。

## 安装新墨盒后对墨盒进行校准

- 1 将墨盒校准页面朝下放在玻璃板的左前角。确保校准页的顶端在左边，如下所示。

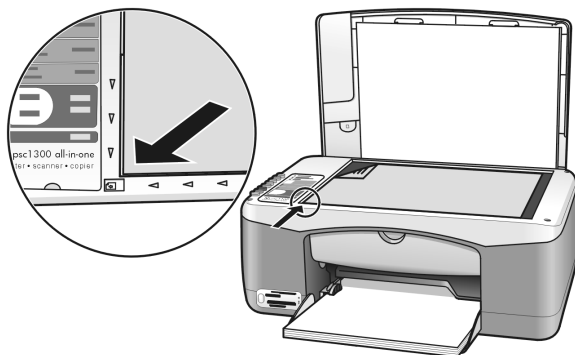


- 2 按“扫描”。  
HP PSC 会校准墨盒。

**注意：**校准期间，按钮 LED 会一直闪烁，直到校准过程完成。这大约需要 30 秒钟。

### 通过 hp 控制器校准墨盒（Windows 用户）

- 1 从 **HP 控制器** 中，选择“设置”，选择“打印设置”，然后选择“打印机工具箱”。
- 2 单击“设备服务”选项卡。
- 3 单击“校准墨盒”。  
打印出墨盒校准页。
- 4 将墨盒校准页面朝下放在玻璃板的左前角。确保校准页的顶端在左边，如下所示。

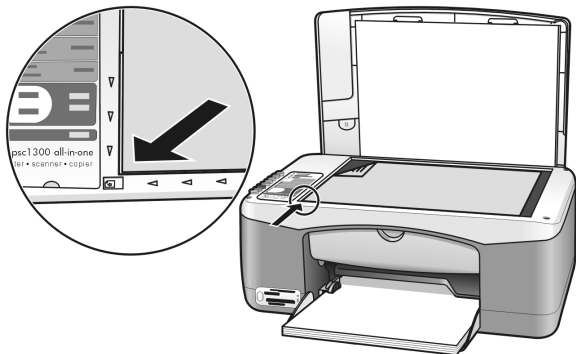


- 5 按“扫描”。  
HP PSC 校准墨盒。

**注意：**校准期间，按钮 LED 会一直闪烁，直到校准过程完成。这大约需要 30 秒钟。

### 通过 hp 控制器校准墨盒（Macintosh 用户）

- 1 从“HP Director（HP 控制器）”中，选择“Settings（设置）”，然后选择“Maintain Printer（维护打印机）”。
- 2 如果“Select Printer（选择打印机）”对话框打开，请选择 HP PSC，然后单击“Utilities（实用程序）”。
- 3 从列表中选择“Calibrate（校准）”。
- 4 单击“Align（校准）”。  
HP PSC 打印墨盒校准页。这可能要花一些时间。
- 5 将墨盒校准页面朝下放在玻璃板的左前角。确保校准页的顶端在左边。



- 6 按“扫描”。  
HP PSC 校准墨盒。

注意：校准期间，按钮 LED 会一直闪烁，直到校准过程完成。这大约需要 30 秒钟。

### 清洁墨盒触点

只有当自检报告上出现条纹时，才需要清洁墨盒触点。

**小心！** 不要同时取出两个墨盒。每次只能取出和清洁一个墨盒。

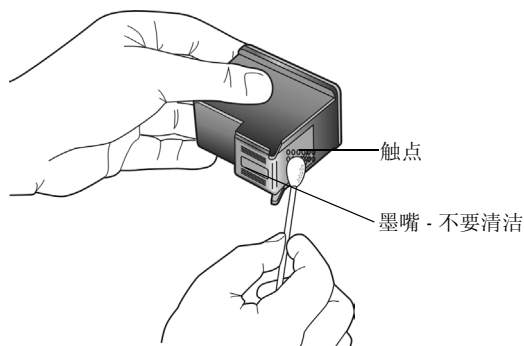
确保拥有以下材料：

- 不会散开或留下纤维的干泡沫橡胶药签、不起毛的布或任何软布。
- 蒸馏水、过滤水或瓶装水（自来水可能含有污染物，会损坏墨盒。）

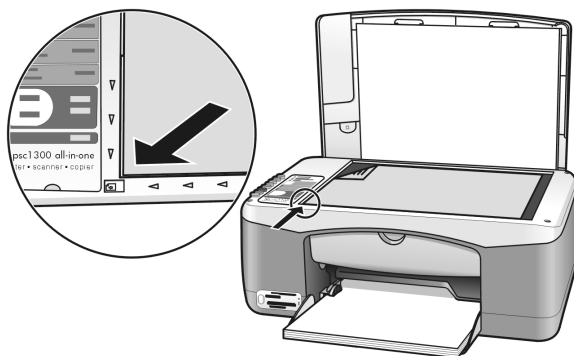
**小心！** 不要使用滚筒清洁剂或酒精清洁墨盒触点。这些物品可能会损坏墨盒或 HP PSC。

- 1 打开 HP PSC 并打开打印托架的检修门。  
打印托架将移到中央。
- 2 当打印托架移到中央后，从 HP PSC 后面拔掉电源线。
- 3 向下压墨盒以便松开墨盒，然后将它从墨盒槽中拉出来。
- 4 检查墨盒触点是否积有墨水和碎屑。
- 5 将干净的泡沫橡胶棉签或不起毛的布浸入蒸馏水中，然后将多余的水挤出来。
- 6 握住墨盒的侧面。

- 7 仅清洁触点。**不要**清洁墨嘴。



- 8 将墨盒放回到支架中。
- 9 如有必要，请对另一个墨盒重复上述步骤。
- 10 关闭该门并使 HP PSC 通电。  
因为您已经从墨盒支架上取走了墨盒，所以 HP PSC 会自动打印墨盒校准页。
- 11 将墨盒校准页面朝下放在玻璃板的左前角。确保校准页的顶端在左边，如下所示。



- 12 按“扫描”。  
HP PSC 校准墨盒。  
注意：校准期间，按钮 LED 会一直闪烁，直到校准过程完成。这大约需要 30 秒钟。

## 自我维护声音

在产品的寿命期内，您会听到各种各样的机械响声。这是设备自我维护的一部分，属于正常现象。



Hewlett-Packard 为您的 HP PSC 提供 Internet 和电话支持。

本节包括以下主题：

- 第 41 页的“从 Internet 获得支持和其他信息”
- 第 41 页的“hp 客户支持”
- 第 44 页的“准备好 hp psc 进行装运”
- 第 45 页的“hp 分销中心”

如果在本产品提供的印刷或联机文档中找不到所需答案，可与以下各节中的某一 HP 支持服务中心联系。某些支持服务只适用于美国和加拿大，而其他服务适用于世界上许多国家（地区）。如果未列出您所在国家（地区）的支持服务号码，请与最近的 HP 授权经销商联系以寻求帮助。

## 从 Internet 获得支持和其他信息

若能访问 Internet，可从以下 HP 网站获得详细信息：

**[www.hp.com/support](http://www.hp.com/support)**

该网站提供技术支持、驱动程序、耗材和订购信息。

## hp 客户支持

HP PSC 中可能包括其他公司的软件程序。如果在使用这些程序时遇到问题，请给该公司的专家打电话，以获得最佳技术帮助。

如果需要与“HP 客户支持中心”联系，请在打电话之前执行以下操作。

- 1 确保：
  - a. HP PSC 已插上电源且已打开。
  - b. 指定墨盒安装正确。
  - c. 推荐的纸张已正确加载到纸架中。
- 2 重置您的 HP PSC：
  - a. 使用前面板上的“启动 / 重新开始”按钮关闭 HP PSC。
  - b. 拔掉 HP PSC 后面的电源线。
  - c. 将电源线插回到该设备上。
  - d. 使用“启动 / 重新开始”按钮打开 HP PSC。
- 3 有关详细信息，请访问 HP 网站：  
**[www.hp.com/support](http://www.hp.com/support)**
- 4 如果仍有问题并需要给 HP 客户支持代表打电话，请做好以下工作：
  - 提供您的 HP PSC 的具体名称（与出现在该设备上的名称一致）。
  - 准备好序列号和服务 ID。要查看您的序列号和服务 ID，请打印包含该信息的自我测试报告。要打印自我测试报告，请按住“取消”按钮，然后按“开始复印，彩色”按钮。
  - 准备详细地描述问题。
- 5 给 HP 客户支持中心打电话。打电话时应在 HP PSC 旁边。

## 保修期间请与北美服务中心联系

拨打 1-800-HP-INVENT 电话。美国电话支持有英语和西班牙语两种，提供全天候服务（日期和时间如有更改，恕不另行通知）。保修期间免费提供该项服务。保修期之后将收取一定的费用。

## 与 hp 日本客户支持联系

カスタマケアセンター 連絡先

TEL : 0570-000511 (携帯電話・PHS からは: 03-3335-9800 )  
 FAX : 03-3335-8338

- ・電話番号受付時間: 平日 9:00 ~17:00  
 土曜日/日曜日 10:00 ~17:00  
 (祝祭日、1月1日~3日を除く)
- ・FAX によるお問い合わせは、ご質問内容とともに、ご連絡先、弊社製品名、接続コンピュータ名をご記入ください。

## 在世界其他地方打电话

下列出的号码在本手册出版之日是最新的。有关最新的国际“HP 支持服务”号码，请访问以下网站并选择自己所在国家（地区）或语言：

[www.hp.com/support](http://www.hp.com/support)

在以下国家（地区）可给 HP 支持中心打电话。如果您所在国家（地区）未列出，请与当地经销商或最近的“HP 销售和支持办事处”联系以了解如何获得服务。

支持服务在保修期内是免费的，但您的标准长途电话费用照付。在某些情况下，还要按次按预先规定价格收费。

要在欧洲获得电话支持，请查看您所在国家（地区）电话支持的详细信息和条件。请访问以下网站：

[www.hp.com/support](http://www.hp.com/support)

另外，还可以咨询经销商或按照本手册中提供的电话号码给 HP 打电话。

作为不断改进我们的电话支持服务的一部分，我们建议您定期查看我们的网站以获得有关服务特别介绍和交付的新信息。

国家（地区）	hp 技术支持	国家（地区）	hp 技术支持
阿尔及利亚 <sup>1</sup>	+213(0)61 56 45 43	卢森堡公国（法语）	900 40 006
阿根廷	(54)11-4778-8380 0-810-555-5520	卢森堡公国（德语）	900 40 007
澳大利亚	+61 3 8877 8000 1902 910 910	马来西亚	1-800-805405
奥地利	+43 (0) 820 87 4417	墨西哥	01-800-472-6684
巴林（迪拜）	+973 800 728	墨西哥（墨西哥城）	5258-9922
比利时（荷兰语）	+32 (0) 70 300 005	摩洛哥 <sup>1</sup>	+212 224 047 47
比利时（法语）	+32 (0) 70 300 004	法国（0.10 欧元 / 分钟）	0900 2020 165
玻利维亚	800-100247	新西兰	0800 441 147
巴西（圣保罗）	(11) 3747 7799	挪威	+47 815 62 070
巴西 (Demais Localidades)	0800 157751	阿曼	+971 4 883 8454
加拿大（保修期内）	(905) 206 4663	巴勒斯坦	+971 4 883 8454
加拿大（保修期后） （按每次电话支持收费）	1-877-621-4722	巴拿马	001-800-7112884



国家（地区）	hp 技术支持	国家（地区）	hp 技术支持
加勒比海和中美洲	1-800-711-2884	秘鲁	0-800-10111
智利	800-360-999	菲律宾	632-867-3551
中国	86-21-38814518 8008206616	波兰	+48 22 865 98 00
哥伦比亚	9-800-114-726	葡萄牙	+351 808 201 492
哥斯达黎加	0-800-011-0524	波多黎各	1-877-232-0589
捷克共和国	+42 (0) 2 6130 7310	卡塔尔	+971 4 883 8454
丹麦	+45 70202845	罗马尼亚	+40 1 315 44 42
厄瓜多尔 (Andinatel)	999119+1-800-7112884	俄罗斯（莫斯科）	+7 095 797 3520
厄瓜多尔 (Pacifitel)	1-800-225528+1-800-7112884	俄罗斯（圣彼得堡）	+7 812 346 7997
欧洲（英语）	+44 (0) 207 512 5202	沙特阿拉伯	+966 800 897 1444
埃及	+20 02 532 5222	新加坡	(65) 272-5300
芬兰	+358 (0) 203 66 767	斯洛伐克	+ 421 2 6820 8080
法国（0.34 欧元 / 分钟）	+33 (0) 892 6960 22	南非 (RSA)	086 000 1030
德国（0.12 欧元 / 分钟）	+49 (0) 180 5652 180	南非（南非共和国境外）	+27-11 258 9301
希腊	+30 10 6073 603	西班牙	+34 902 010 059
香港	+85 (2) 3002 8555	瑞典	+46 (0)77 120 4765
危地马拉	1800-995-5105	瑞士 <sup>2</sup> （在高峰期，0.08 瑞士法郎 / 分钟，非高峰期，0.04 瑞士法郎 / 分钟）	+41 (0) 848 672 672
匈牙利	+36 (0) 1 382 1111	台湾	+886-2-2717-0055 0800 010 055
印度	1-600-112267 91 11 682 6035	泰国	+66 (2) 661 4000
印度尼西亚	6221-350-3408	突尼斯 <sup>1</sup>	+216 1 891 222
爱尔兰	+353 1890 923902	土耳其	+90 216 579 7171
以色列	+972 (0) 9 803 4848	乌克兰	+7 (380-44) 490-3520
意大利	+39 848 800 871	阿拉伯联合酋长国	+971 4 883 845
日本	0570 000 511 +81 3 3335 9800	英国	+44 (0) 870 010 4320
约旦	+971 4 883 8454	委内瑞拉	01-800-4746.8368
韩国	+82 1588 3003	委内瑞拉（加拉加斯）	(502) 207-8488
科威特	+971 4 883 8454	越南	84-8-823-4530
黎巴嫩	+971 4 883 8454	也门	+971 4 883 8454

<sup>1</sup> 本呼叫中心支持以下国家（地区）的法语客户：摩洛哥、突尼斯和阿尔及利亚。

<sup>2</sup> 本呼叫中心支持瑞士的德语、法语和意大利语客户。

## 保修期后在澳大利亚拨打电话

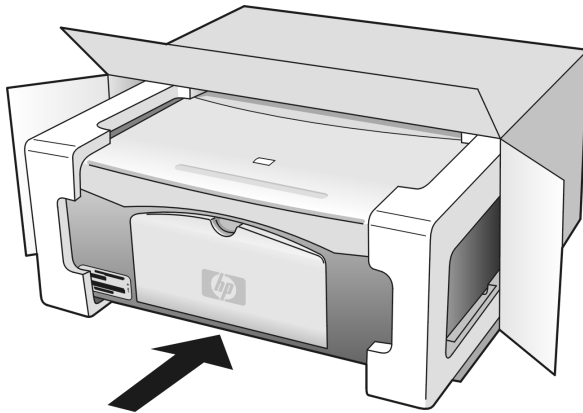
如果产品不在保修期内，可拨打 03 8877 8000。在保修期外，将按次收取 27.50 美元的支持费用（包括 GST），记入您的信用卡。还可在周一至周五上午 9:00 点到下午 5:00 点拨打 1902 910 910（在您的电话帐户中记入 27.50 美元）。费用和支持时间会随时更改，恕不另行通知。

## 准备好 hp psc 进行装运

如果与 HP 客户支持中心联系或返回到销售点后支持人员要求您将 HP PSC 运回 HP 进行维修，则请按照以下步骤断电并重新包装，以免进一步损坏设备。

**注意：** 运输 HP PSC 时，请确保墨盒已经卸下，已经按“启动 / 重新开始”按钮正确地将 HP PSC 关闭，并已经留出足够的时间让墨盒返回原销售点并让扫描仪复位。

- 1 打开 HP PSC 的电源。  
如果 HP PSC 无法启动，则请忽略第 1 至第 7 步。您无法取出墨盒。继续执行第 8 步。
- 2 打开打印托架的检修门。  
打印托架将移到 HP PSC 的中央。
- 3 取出墨盒。有关取出墨盒的信息，请参阅第 33 页的“更换墨盒”。  
小心！取出两个墨盒。若没有取出，则可能会损坏 HP PSC。
- 4 将墨盒放到密封包中，以防变干，然后将它们放好。除非 HP 客户支持呼叫代理机构要求，否则请不要将它们随 HP PSC 一起运输。
- 5 关闭打印托架的检修门。
- 6 等待打印托架回到 HP PSC 左侧的原位置（停止移动）。这可能要花几秒钟。
- 7 关闭 HP PSC。
- 8 如果可以，请用原包装材料或用来更换的设备的包装材料包装 HP PSC，然后进行装运。



如果找不到原包装材料，则请使用其他合适的包装材料。因包装不当或运输不当而引起的运输损坏不在担保范围之内。

- 9 请将回运标签贴在包装盒外面。
- 10 包装盒中应包括以下项目：
  - 供维修人员使用的症状简要描述（打印质量问题的样本十分有用）。
  - 用以说明保修期限的销售发票或其他购买证明的副本。
  - 您的姓名、地址以及白天可与您联系的电话号码。

## hp 分销中心

要订购 HP PSC 软件、印刷版的《参考手册》、《安装海报》或其他客户可更换的零件，请执行以下操作之一：

- 在美国或加拿大境内，请拨打 1-800-HP-INVENT (1-800-474-6836)。
- 在拉丁美洲，请拨打您在国家（地区）合适的电话号码（请参阅第 42 页的“在世界其他地方打电话”）。
- 对于此国家（地区）之外，请访问以下网站：  
**[www.hp.com/support](http://www.hp.com/support)**



# 8

## 担保信息

本节介绍随 HP PSC 一同提供的有限担保。也提供了有关如何获得担保服务以及如何对标准的出厂时担保进行升级的信息。

本节包括以下主题：

- 第 47 页的“有限担保期”
- 第 47 页的“担保服务”
- 第 47 页的“担保升级”
- 第 47 页的“退回 hp psc 以便维修”
- 第 48 页的“hewlett-packard 的全球有限担保声明”

### 有限担保期

有限担保期（硬件和劳务）：1 年

有限担保期（CD 介质）：90 天

有限担保期（墨盒）：直到 HP 墨水用尽或超过墨盒上印的担保截止日期，视哪种情况先发生。

**注意：**下面“加急服务”和“担保升级”这两节中所描述的服务可能不是在任何地方都可用。

### 担保服务

#### 加急服务

要获得 HP 加急维修服务，客户必须首先与 HP 服务办事处或“HP 客户支持中心”联系以进行基本的疑难排解。在给“客户支持中心”打电话之前，请参阅第 41 页的“hp 客户支持”以了解要采取的步骤。

如果客户的设备需要更换次要部件，而部件可由客户正常更换，则这些客户可以更换的部件可以通过加急零件运输服务获得。在这种情况下，HP 将预付运费、关税和税金；提供部件更换的电话帮助；支付 HP 要求退回的零件的运费、关税和税金。

HP 客户支持中心可能会让客户到指定的授权服务提供商处，它们是经 HP 授权的 HP 产品服务提供商。

### 担保升级

使用 HP 支持包可将标准的厂商担保期升级到总共三年的担保期。服务始于产品购买日，支持包必须在产品购买后 180 天内购买。如果在打技术支持电话期间确定您需要更换产品，HP 将在下一个工作日免费向您交还本产品。只用于美国。

有关详细信息，请拨打 1-888-999-4747 或访问 HP 网站：

[www.hp.com/go/hpsupportpack](http://www.hp.com/go/hpsupportpack)

在美国以外，请通过电话联系当地的“HP 客户支持”办事处。有关国际客户支持号码列表，请参阅第 42 页的“在世界其他地方打电话”。

### 退回 hp psc 以便维修

退回 HP PSC 维修之前，必须先通过电话联系 HP 客户支持部门。在给“客户支持中心”打电话之前，请参阅第 41 页的“hp 客户支持”以了解要采取的步骤。

## hewlett-packard 的全球有限担保声明

### 有限担保范围

Hewlett-Packard (HP) 向最终用户（客户）保证自客户购买之日起的担保期内每个 HP PSC 产品（产品），包括与之相关的软件、附件、介质和耗材在材料和工艺上都不存在任何缺陷。

对于每个软件产品，HP 的有限担保只适用于不执行程序指令的情况。HP 不担保任何产品都会不间断地运行或没有错误。

HP 的有限担保只包括正常使用产品时出现的缺陷，不包括任何其他问题，例如因以下原因引起的问题：(a) 不当维护或修改 (b) 非 HP 提供或支持的软件、附件、介质或耗材 (c) 不符合产品规范的操作。

对于任何硬件产品，使用非 HP 墨盒或重新灌装的墨盒不影响对客户的担保或与客户签订的任何 HP 支持合同。但是，如果产品出现的故障或损坏是由于使用非 HP 或重新灌装的墨盒造成的，HP 将对维修产品的故障或损坏部分收取标准的劳务和材料费用。

若在有效担保期内收到任何产品的缺陷通知，HP 将自行决定对有缺陷的产品进行修理或更换。如果劳务费用不包括在 HP 的有限担保内，则应按 HP 标准收取修理劳务费用。

如果 HP 不能修理或更换 HP 担保期内包括的有缺陷产品（如果适用的话），HP 将在接到产品缺陷通知之后合理的时间内退还本产品的购买费用。

在客户将有缺陷的产品退回 HP 之前，HP 不负责修理、更换或退款。

任何更换产品都可能是新产品或较新的产品，具备的功能至少等同于被替换的功能。

HP 的所有产品可能包含在性能上相当于新产品的再制造零件、部件或材料。

HP 对每个产品的有限担保在提供 HP 产品支持且 HP 出售过该产品的任何国家（地区）有效。担保的级别可能因当地标准的不同而异。HP 不负责修改产品的外形、配置或功能，以使其在非针对性地使用本产品的国家（地区）使用。

### 担保限制

在当地法律许可范围内，HP 及其第三方供应商都不对涵盖的 HP 产品提供任何种类的其他任何明示或暗示的担保或条件，而且明确声明不对产品适用性、满意质量和特定用途适用性的暗示担保或条件负责。

### 责任限制

在当地法律许可范围内，本有限担保声明中提供的赔偿是对客户的唯一补偿。

在当地法律许可范围内，除了本有限担保声明中明确规定的责任外，任何情况下 HP 及其第三方供应商对直接、间接、特殊、偶发或连带的损失，不管它基于合同、侵权行为、任何其他法律理论以及是否被告知这种损失的可能性，都不负责任。

### 当地法律

该有限担保声明赋予客户明确的法律权利。客户还可以拥有其他权利，具体情况随美国各州、加拿大各省以及世界其他国家（地区）之间的情况不同而异。

如果本有限担保声明与当地法律不符，应修改本声明，使其符合当地法律。按照当地法律，本声明的某些免责和限制条款可能不适用于客户。例如，美国的某些州以及美国外的某些国家/地区（包括加拿大的某些省）：

不允许本声明中的免责和限制条款对消费者的法定权力进行限制（例如，英国）。

在其他情况下限制制造商实施此类免责或限制条款；或者

授予客户其他担保权利、指定制造商不能免责的隐含担保期限或者不允许对隐含担保期进行限制。

对于澳大利亚和新西兰的消费者，除法律允许的范围外，本有限担保声明中的条款不能排除、限制、修改向此类客户销售上述 HP 产品所适用的强制性法定权利，也不应视为这些强制性法定权利的补充。

本节中提供有 HP PSC 的技术规范。另外，本节还提供 HP PSC 的国际规范信息。

本节包括以下信息：

- 第 49 页的“纸张规格”
- 第 50 页的“照片存储卡规范”
- 第 50 页的“电源规格”
- 第 50 页的“物理规格”
- 第 50 页的“环境规范”
- 第 51 页的“环境产品管理程序”
- 第 52 页的“规范声明”

## 纸张规格

### 纸架容量

类型	纸张重量	数量 <sup>1</sup>
普通纸	20 至 24 磅 (75 至 90 gsm)	100
Legal 纸	20 至 24 磅 (75 至 90 gsm)	100
卡片	110 磅，最大索引卡 (200 gsm)	20
信封	20 至 24 磅 (75 至 90 gsm)	10
投影胶片	不适用	20
标签	不适用	20
4 × 6 英寸 (10 × 15 厘米) 照片纸	145 磅 (236 gsm)	20

<sup>1</sup> 最大容量

### 打印边距规范

	顶 (前边)	底 (后沿) <sup>1</sup>	左	右
<b>单张纸或投影胶片</b>				
U.S. (Letter、Legal)	0.06 英寸 (1.5 毫米)	0.50 英寸 (12.7 毫米)	0.25 英寸 (6.4 毫米)	0.25 英寸 (6.4 毫米)
ISO (A4)	0.07 英寸 (1.8 毫米)	0.50 英寸 (12.7 毫米)	0.13 英寸 (3.2 毫米)	0.13 英寸 (3.2 毫米)
信封	0.13 英寸 (3.2 毫米)	0.13 英寸 (3.2 毫米)	0.25 英寸 (6.4 毫米)	0.50 英寸 (12.7 毫米)
卡片	0.07 英寸 (1.8 毫米)	0.46 英寸 (11.7 毫米)	0.13 英寸 (3.2 毫米)	0.13 英寸 (3.2 毫米)

<sup>1</sup> 打印区域偏离了中心 0.21 英寸 (5.4 毫米)，所以会有上下边距不对称的情况。

## 照片存储卡规范

- 存储卡上推荐的最大文件数：1,000
  - 推荐的单个文件的最大尺寸：最大 12 兆像素，最大 8 MB
  - 推荐的存储卡的最大容量：1 GB（仅固态）
- 注意：接近存储卡上推荐的最大值将可能会导致 HP PSC 的性能不如预期的好。

### 支持的存储卡类型

CompactFlash

SmartMedia

Memory Stick

Memory Stick Duo

Memory Stick Pro

Secure Digital

MultiMediaCard (MMC)

xD-Picture Card

## 物理规格

- 高度：6.68 英寸（16.97 厘米）
- 宽度：16.76 英寸（42.57 厘米）
- 深度：10.20 英寸（25.91 厘米）
- 重量：10 磅（4.53 千克）

## 电源规格

- 功耗：最大 80 W
- 输入电压：交流电 100 至 240 V ~ 1 A 50 - 60 Hz，接地
- 输出电压：直流电 32 V === 940 mA，16 V === 625 mA

## 环境规范

- 推荐的操作温度范围：15° C 至 32° C（59° F 至 90° F）
- 允许的操作温度范围：5° C 至 40° C（41° F 至 104° F）
- 湿度：15% 至 85% RH，非冷凝
- 非操作（存储）温度范围：-4° C 至 60° C（-40° F 至 140° F）
- 在高电磁场中，HP PSC 的输出可能稍有扭曲
- HP 推荐使用长度小于等于 3 米（10 英尺）的 USB 电缆，以使潜在的高电磁场造成的噪音干扰降至最低



## 环境产品管理程序

### 保护环境

Hewlett-Packard 承诺以一种合乎环保要求的方式来提供优质产品。设计的本产品具有多个特点以使对环境的影响降至最小。

有关详细信息，请访问 HP 的 Commitment to the Environment 网站：

[www.hp.com/hpinfo/globalcitizenship/environment/index.html](http://www.hp.com/hpinfo/globalcitizenship/environment/index.html)

### 臭氧产生

本产品可产生微量臭氧 (O<sub>3</sub>)。

### energy consumption

Energy usage drops significantly while in ENERGY STAR® mode, which saves natural resources, and saves money without affecting the high performance of this product. This product qualifies for ENERGY STAR, which is a voluntary program established to encourage the development of energy-efficient office products.



ENERGY STAR is a U.S. registered service mark of the U.S. EPA. As an ENERGY STAR partner, HP has determined that this product meets ENERGY STAR guidelines for energy efficiency.

For more information on ENERGY STAR guidelines, see the following web site:

[www.energystar.gov](http://www.energystar.gov)

### 纸张使用

根据 DIN 19309，本产品适合使用回收纸。

### 塑料制品

对于重量超过 25 克的塑料零件，均依据国际标准加以标注，以便在产品寿命终止后进行回收时辨别塑料零件。

### 材料安全数据页

可从 HP 网站获得材料安全数据页 (MSDS)：

[www.hp.com/go/msds](http://www.hp.com/go/msds)

不能访问 Internet 的客户可与其当地的 HP 客户支持中心联系。

### 回收计划

HP 在许多国家（地区）提供越来越多的产品回收、再生计划，并和全球范围内的大型电气回收中心合作。HP 还通过翻修和转售其某些受欢迎的产品来节省资源。

本 HP 产品包含以下可能需要在寿命终止后做特殊处理的材料：

- 焊料中的铅

### hp 喷墨耗材回收计划

HP 致力于环境保护。HP 喷墨耗材回收计划适用于许多国家（地区），免费回收用过的墨盒。有关详细信息，请访问以下 HP 网站：

[www.hp.com/hpinfo/globalcitizenship/environment/recycle/inkjet.html](http://www.hp.com/hpinfo/globalcitizenship/environment/recycle/inkjet.html)

## 规范声明

HP PSC 致力于满足您的国家（地区）的规范要求。

### 规范型号标识号

出于规范标识的目的，为您的产品指定了“规范型号”。您的产品的“规范型号”为 SDGOB-0303。不要将此规范号与产品名称 (HP PSC 1300 Series) 或产品编号 (Q3500A、Q5533A) 相混淆。

### FCC statement

The United States Federal Communications Commission (in 47 CFR 15.105) has specified that the following notice be brought to the attention of users of this product.

Declaration of Conformity: This equipment has been tested and found to comply with the limits for a Class B digital device, pursuant to part 15 of the FCC Rules. Operation is subject to the following two conditions: (1) this device may not cause harmful interference, and (2) this device must accept any interference received, including interference that may cause undesired operation. Class B limits are designed to provide reasonable protection against harmful interference in a residential installation. This equipment generates, uses, and can radiate radio frequency energy, and, if not installed and used in accordance with the instructions, may cause harmful interference to radio communications. However, there is no guarantee that interference will not occur in a particular installation. If this equipment does cause harmful interference to radio or television reception, which can be determined by turning the equipment off and on, the user is encouraged to try to correct the interference by one or more of the following measures:

- Reorient the receiving antenna.
- Increase the separation between the equipment and the receiver.
- Connect the equipment into an outlet on a circuit different from that to which the receiver is connected.
- Consult the dealer or an experienced radio/TV technician for help.

Product Regulations Manager, Hewlett-Packard Company, San Diego, (858) 655-4100.

The user may find the following booklet prepared by the Federal Communications Commission helpful: How to Identify and Resolve Radio-TV Interference Problems. This booklet is available from the U.S. Government Printing Office, Washington DC, 20402. Stock No. 004-000-00345-4.


**Caution!** Pursuant to Part 15.21 of the FCC Rules, any changes or modifications to this equipment not expressly approved by the Hewlett-Packard Company may cause harmful interference and void the FCC authorization to operate this equipment.

### note à l'attention des utilisateurs Canadien/notice to users in Canada

Le présent appareil numérique n'émet pas de bruit radioélectrique dépassant les limites applicables aux appareils numériques de la classe B prescrites dans le Règlement sur le brouillage radioélectrique édicté par le ministère des Communications du Canada.

This digital apparatus does not exceed the Class B limits for radio noise emissions from the digital apparatus set out in the Radio Interference Regulations of the Canadian Department of Communications.

**notice to users in Australia**

 This equipment complies with Australian EMC requirements

**geräuschemission**

LpA < 70 dB  
am Arbeitsplatz  
im Normalbetrieb  
nach DIN 45635 T. 19

**notice to users in Japan (VCCI-2)**

この装置は、情報処理装置等電波障害自主規制協議会（VCCI）の基準に基づくクラスB情報技術装置です。この装置は、家庭環境で使用することを目的としていますが、この装置がラジオやテレビジョン受信機に近接して使用されると受信障害を引き起こすことがあります。

取り扱い説明書に従って正しい取り扱いをして下さい。

**notice to users in Korea**

**사용자 안내문 (B급 기기)**

**이 기기는 비업무용으로 전자파장해검정을 받은 기기로서, 주거지역에서는 물론 모든 지역에서 사용할 수 있습니다.**

**declaration of conformity (European Union)**

The Declaration of Conformity in this document complies with ISO/IEC Guide 22 and EN45014. It identifies the product, manufacturer's name and address, and applicable specifications recognized in the European community.

# declaration of conformity

According to ISO/IEC Guide 22 and EN 45014

Manufacturer's name and address:	
Hewlett-Packard Company, 16399 West Bernardo Drive, San Diego, CA 92127-1899, USA	
Regulatory model number:	SDGOB-0303
Declares that the product:	
Product name:	HP PSC 1300 Series (Q3500A)
Model number(s):	HP PSC 1340 (Q3492A), 1345 (Q3493A), 1350 (Q3501A, Q3495A), 1350xi (Q3502A), 1350v (Q3503A), 1350 (Q5533A, Q5534A)- Japan only
Power adapters:	0950-4466
Conforms to the following product specifications:	
Safety:	IEC 60950:1991+A1+A2+A3+A4 /
	EN 60950:1992+A1+A2+A3+A4+A11
	UL1950/CSA22.2 No.950, 3rd Edition:1995
	NOM 019-SFCL:1993
	GB4943: 2001
EMC:	CISPR 22:1997 / EN 55022:1998, Class B
	CISPR 24:1997 / EN 55024:1998
	IEC 61000-3-2:1995 / EN 61000-3-2:1995
	IEC 61000-3-3:1994 / EN 61000-3-3:1995
	AS/NZS3548
	CNS13438, VCCI-2
	FCC Part 15 - Class B/ICES-003, Issue 2
GB9254:1998	
Supplementary Information:	
The product herewith complies with the requirements of the Low Voltage Directive 73/23/EC, the EMC Directive 89/336/EC and carries the CE marking accordingly.	
<ul style="list-style-type: none"> <li>The product was tested in a typical configuration.</li> </ul>	
European Contact for regulatory topics only: Hewlett Packard GmbH, HQ-TRE, Herrenberger Strasse 140, D-71034 Böblingen Germany. (FAX +49-7031-14-3143)	

HP Instant Share 可轻松地发送照片，使家人和朋友都能够浏览这些照片。只需拍摄或扫描图像，选择照片或图像，然后使用计算机上的软件以电子邮件的形式将其发送到目的地即可。甚至可以将照片上传（视您所在的国家（地区）而定）到在线相册或在线照片冲印服务中心。

利用 HP Instant Share，家人和朋友经常可以看到他们可以浏览的照片，而无须为下载任务或图像太大无法打开而担心。利用链接以电子邮件的形式将照片的缩略图发送到安全的网页上，家人和朋友就可以在该网页上轻松查看、共享、打印和保存图片。

**注意：**某些操作系统不支持 HP Instant Share，但是您仍可以使用 HP 照片及成像控制器（HP 控制器）软件以电子邮件附件的形式将照片发送给家人和朋友。（详细信息，请参阅第 57 页的“使用 hp psc 发送照片或图像 (Macintosh)”。）

本节包括以下主题：

- 第 55 页的“利用五个简单步骤使用 hp instant share (Windows)”
- 第 57 页的“使用 hp psc 发送照片或图像 (Macintosh)”
- 第 59 页的“我为什么要注册 hp instant share (Windows)?”

## 利用五个简单步骤使用 hp instant share (Windows)

HP Instant Share 与 HP PSC 1300 Series 结合使用非常简便 (HP PSC) - 只需：

**1** 将照片存储卡插入 HP PSC 中，并将内容传输到基于 Windows 的计算机中。

或者

使用 HP PSC 扫描图像并将扫描的图像发送到 HP 照片及成像图库 (HP 图库) 软件。

**注意：**HP 图库是 HP PSC 附带的 HP 控制器软件的一部分。HP 控制器已安装在计算机上。

**2** 从“HP 图库”中，选择要发送的照片或图像。

**3** 从“HP Instant Share”选项卡中，单击“启动 HP Instant Share”。

**4** 在 HP Instant Share 内创建电子邮件目的地。

**注意：**也可以设置通讯簿，以保留电子邮件地址。

**5** 发送电子邮件。

有关如何使用 HP Instant Share 的具体信息，请参阅以下步骤：

- 第 56 页的“使用照片传输功能”
- 第 56 页的“使用扫描的图像”
- 第 56 页的“从 hp 控制器访问 hp instant share”

**注意：**计算机必须连接到 Internet 上，以便使用 HP Instant Share。如果您是 AOL 或 Compuserve 用户，在试图使用 HP Instant Share 之前，请与您的 Internet 服务提供商联系。

## 使用照片传输功能

有关照片存储卡的详细信息，请参阅第 17 页的“使用照片存储卡”。

- 1 将存储卡插到 HP PSC 上的相应插槽中。
- 2 计算机显示屏上自动出现的对话框会提示您将存储卡中的内容传输到计算机中。
- 3 按对话框中相应的按钮即可开始执行该过程。  
 这样可以将存储卡中尚未被传输的照片保存到计算机中。  
**注意：**默认情况下，文件会根据拍照日期保存到相应的年月文件夹中。这些文件夹是在 Windows XP 和 Windows 2000 的 **C:\Documents and Settings\username\My Documents\My Pictures** 文件夹下创建的。  
 “HP 图库”会自动打开并显示照片。
- 4 选择照片。  
**注意：**详细信息，请参阅软件附带的联机“**hp 照片及成像帮助**”。
- 5 单击“**HP Instant Share**”选项卡。
- 6 要访问用于 HP Instant Share 的照片，请转至第 56 页的“从 hp 控制器访问 hp instant share”中的第 5 步。

## 使用扫描的图像

有关扫描图像的信息，请参阅第 29 页的“使用扫描功能”。

- 1 将原件面朝下放在玻璃板的左前角。
- 2 按“扫描”。  
 扫描的预览图像就会出现在计算机上的“HP 扫描”窗口中，您可以在该窗口对图像进行编辑。  
 有关编辑预览图像的详细信息，请参阅软件附带的联机“**hp 照片及成像帮助**”。
- 3 对“HP 扫描”窗口中的预览图像进行所需的编辑。编辑完后，单击“接受”。  
 HP PSC 将扫描的图像发送到 HP 图库，它会自动打开并显示该图像。
- 4 编辑完扫描的图像后，请选择它。  
**注意：**HP 图库有许多编辑工具，可使用它们对图像进行编辑并达到您想要的效果。详细信息，请参阅软件附带的联机“**hp 照片及成像帮助**”。
- 5 单击“**HP Instant Share**”选项卡。
- 6 要使用 HP Instant Share，请转至“从 hp 控制器访问 hp instant share”中的第 5 步。

## 从 hp 控制器访问 hp instant share

本节介绍如何使用 HP Instant Share 电子邮件服务。本节中的术语“照片”和“图像”均指图像。有关使用 HP 控制器的详细信息，请参阅软件附带的联机“**hp 照片及成像帮助**”。

- 1 打开“**HP 控制器**”。
- 2 从“**HP 控制器**”中，单击“**HP 图库**”。  
 出现“**HP 照片及成像图库**”。
- 3 从存储图像的文件夹中选择图像。

**注意：** 详细信息，请参阅软件附带的联机“hp 照片及成像帮助”。

- 4 单击“**HP Instant Share**”选项卡。
- 5 在“控制”区域，单击“启动 **HP Instant Share**”。“联机”屏幕出现在“工作”区域中。
- 6 单击“下一步”。  
出现“一次安装 - 区域和使用条款”屏幕。
- 7 从下拉列表中选择您的国家 / 地区。
- 8 阅读“服务条款”，选中“我同意”复选框，然后单击“下一步”。  
出现“选择一个 HP Instant Share 服务”屏幕。
- 9 选择“**HP Instant Share** 电子邮件”：通过电子邮件发送图像。
- 10 单击“下一步”。
- 11 在“创建 HP Instant Share 电子邮件”屏幕上的“收件人”、“发件人”、“主题”和“内容”框中键入内容。  
**注意：** 要打开和保留电子邮件通讯簿，请单击“通讯簿”，对 HP Instant Share 进行注册，并获得 HP Passport。  
**注意：** 要将电子邮件发送到多个地址，请单击“如何给多人发送电子邮件”。
- 12 单击“下一步”。  
出现“添加标题”屏幕。
- 13 输入数字图像的标题，然后单击“下一步”。  
图像即上传到了 HP Instant Share 服务网站。  
上传了该图像之后，将出现“以电子邮件的形式发送的照片”屏幕。  
利用链接将电子邮件发送到一个安全的网页上，图像可在上面存储 60 天。
- 14 单击“结束”。  
HP Instant Share 网站在浏览器中打开。  
从该网站，可以选择图像，然后从多个处理选项中进行选择。

## 使用 hp psc 发送照片或图像 (Macintosh)

如果 HP PSC 已与 Macintosh 相连，则可通过电子邮件帐户将照片或图像发送给任何人。可通过按“HP Gallery (HP 图库)”中的“E-mail (电子邮件)”，从安装在计算机上的电子邮件应用程序启动电子邮件。从“HP Director (HP 控制器)”打开“HP Gallery (HP 图库)”。

本节包括以下主题：

- 第 56 页的“使用照片传输功能”
- 第 58 页的“使用扫描的图像”
- 第 58 页的“从 hp 控制器访问电子邮件选项”

### 使用照片上传功能

有关照片存储卡的详细信息，请参阅第 17 页的“使用照片存储卡”。

- 1 将存储卡插入 HP PSC 上的相应插槽中。
- 2 计算机显示屏上自动出现的对话框会提示您将存储卡中的内容传输到计算机中。
- 3 按对话框中相应的按钮即可开始执行该过程。  
 这样可以将在存储卡中尚未被传输的所有照片全部保存到计算机中。  
**注意：**默认情况下，文件被保存在计算机默认位置 **Hard Drive:Documents:HP All-in-One Data:Photos** 文件夹 (OS 9) 或 **Hard Drive:Users:User Name:Pictures:HP Photos** 文件夹 (OS X) 中。  
**注意：**在 Macintosh 操作系统上，可以将 iPhoto 用作传输目的地，而不是“HP Gallery (HP 图库)”。请参阅软件附带的“**hp photo and imaging help (hp 照片及成像帮助)**”中的“**use iphoto (使用 iphoto)**”一节。
- 4 要访问用于 HP Instant Share 的照片，请参阅第 58 页的“从 hp 控制器访问电子邮件选项”。

### 使用扫描的图像

有关扫描图像的信息，请参阅第 29 页的“使用扫描功能”。

- 1 将原件面朝下放在玻璃板的左前角。
- 2 按“扫描”。  
 扫描的预览图像就会出现在计算机上的“HP Scan (HP 扫描)”窗口中，您可以在该窗口对图像进行编辑。  
 有关编辑预览图像的详细信息，请参阅软件附带的联机“**hp photo and imaging help (hp 照片及成像帮助)**”。
- 3 对“HP Scan (HP 扫描)”窗口中的预览图像进行所需的编辑。编辑完后，单击“**Accept (接受)**”。  
 HP PSC 将扫描的图像发送到“HP Gallery (HP 图库)”，它会自动打开并显示该图像。
- 4 完成对扫描图像的编辑之后，请选择它。  
**注意：**“HP Gallery (HP 图库)”有许多编辑工具，您可以使用它们对图像进行编辑并达到您想要的效果。详细信息，请参阅软件附带的联机“**hp photo and imaging help (hp 照片及成像帮助)**”。
- 5 单击“**E-mail (电子邮件)**”。  
 Macintosh 操作系统上的电子邮件程序打开。  
 现在，可以按照 Macintosh 上的提示以电子邮件附件的形式来发送图像。

### 从 hp 控制器访问电子邮件选项

有关使用“HP 控制器”的详细信息，请参阅软件附带的联机“**hp 照片及成像帮助**”。

- 1 打开“**HP Director (HP 控制器)**”，并单击“**HP Gallery (HP 图库)**”(OS 9)。  
 或者  
 在 Dock 中单击“**HP Director (HP 控制器)**”，并从“**HP Director (HP 控制器)**”菜单的“**Manage and Share (管理与共享)**”这部分中选择“**HP Gallery (HP 图库)**”(OS X)。  
 “HP Photo and Imaging Gallery (HP 照片及成像图库)”打开。



- 2 选择图像。  
详细信息，请参阅软件附带的联机“**hp photo and imaging help**（hp 照片及成像帮助）”。
- 3 单击“**E-mail**（电子邮件）”。  
Macintosh 操作系统上的电子邮件程序打开。  
现在，可以按照 Macintosh 上的提示以电子邮件附件的形式来发送图像。

## 我为什么要注册 hp instant share (Windows)?

有了 HP PSC 1300 Series，只有当选择使用通讯簿时，才需要进行 HP Instant Share 用户注册。用户注册是与 HP 产品注册不同的登录过程，该过程可使用“HP Passport”安装程序来完成。

如果选择保存电子邮件地址并在 HP Instant Share 通讯簿中创建分布列表，则系统将提示您进行注册。填写 HP Instant Share 电子邮件地址时，在配置和访问通讯簿之前需要先进行注册。



本节包含 HP PSC 1300 Series (HP PSC) 的疑难排解信息。有些信息是专门针对安装和配置问题而提供的。有关操作主题，请参阅我们的联机疑难排解帮助。

本节包括以下信息：

- 第 61 页的“安装疑难排解”
- 第 67 页的“操作疑难排解”

## 安装疑难排解

本节包含有关安装和配置问题的疑难排解提示，这些提示是针对与 HP PSC 软硬件的安装以及 HP Instant Share 相关的某些常见问题。

本节包括以下主题：

- 第 61 页的“有关软硬件安装问题的疑难排解”
- 第 67 页的“有关 hp instant share 设置问题的疑难排解”

### 有关软硬件安装问题的疑难排解

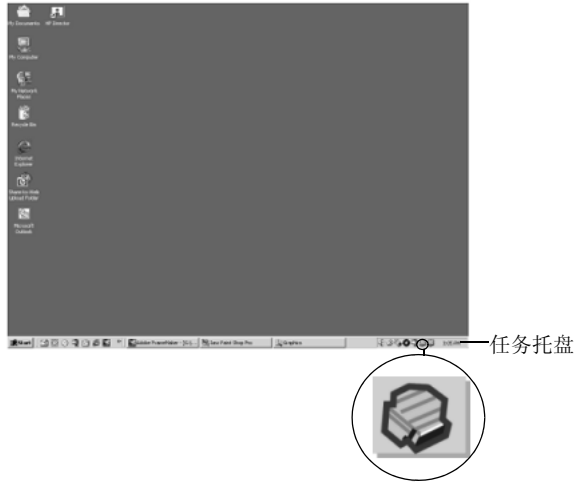
如果您在安装的过程中遇到了软件或硬件问题，请查看以下主题以获得可能的解决方案。

在 HP PSC 软件的正常安装过程中，会发生下列情况：

- 插入 CD-ROM 后，HP PSC CD-ROM 自动运行
- 软件开始安装
- 文件被复制到硬盘驱动器上
- 要求您插入 HP PSC
- 绿色的 OK 和一个对勾标记出现在安装向导屏幕上
- 要求重新启动计算机（可能并不是在所有情况下都会发生）
- 注册过程开始运行

如果未出现以上情况中的任何一种，则可能存在安装问题。要检查 PC 上的安装，请验证以下情况：

- 启动“HP 控制器”，并查看以确保出现以下图标：扫描图片、扫描文档和 hp 图库。有关启动“HP 控制器”的信息，请参阅第 6 页的“将 hp psc 与计算机一起使用”。如果这些图标没有立即出现，您可能需要等待几分钟使 HP PSC 与计算机连接。否则，请参阅第 64 页的“hp 控制器中缺少某些图标”。
- 打开“打印机”对话框，查看是否已列出 HP PSC。
- 看到任务托盘中出现 HP PSC 图标。这表明 HP PSC 准备就绪。



### 有关软件安装问题的疑难排解

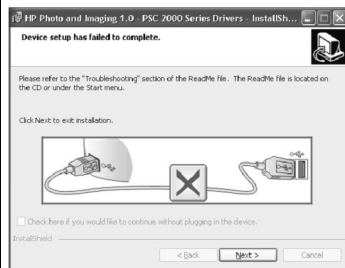
利用本节提供的信息解决在安装 HP PSC 软件时可能遇到的任何问题。

问题	可能的原因和解决方案
将 CD-ROM 插入计算机的 CD-ROM 驱动器中时，没有任何反应	<p>执行以下步骤</p> <ol style="list-style-type: none"> <li>1 从 Windows 的“开始”菜单中选择“运行”。</li> <li>2 在“运行”对话框中输入“d:\setup.exe”（如果您的光驱的驱动器盘符不是 d，则请使用相应的盘符），然后单击“确定”。</li> </ol>
在安装期间出现最低系统检查屏幕	您的系统不满足安装该软件所需的最低要求。单击“详细信息”查看所属的具体问题。然后对该问题进行更正，再尝试安装该软件。

问题

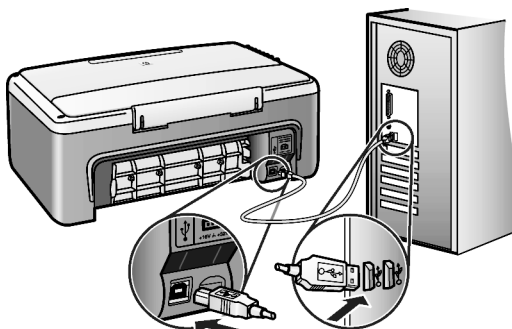
USB 连接提示中出现一个红色的 X 或一个黄色的三角

可能的原因和解决方案



执行以下操作：

- 1 确认面板盖牢固地与设备粘在一起，然后拔掉 HP PSC 的电源，再将其插上。  
有关如何粘贴面板盖的详细信息，请参阅第 66 页的“我收到了一条消息，提示粘贴面板盖”。
- 2 确认 USB 和电源线都已插入。

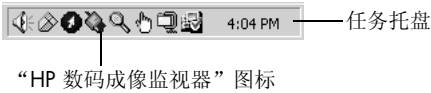


- 3 确认 USB 电缆正确设置如下：
  - 拔掉 USB 电缆再将其插上。
  - 不要将 USB 电缆与键盘或无源集线器相连。
  - 确认使用的是长度不超过 3 米的 USB 电缆。
  - 如果有多个 USB 设备与计算机相连，则在安装过程中可能需要拔掉其他设备。
- 4 继续执行安装，看到提示后重新启动计算机。然后打开 HP 控制器并查看基本图标（扫描图片、扫描文档和 hp 图库）。  
如果基本图标不出现，则请卸载该软件，然后按照第 64 页的“hp 控制器中缺少某些图标”中描述的那样重新安装它。

我收到了一条出现未知错误的消息

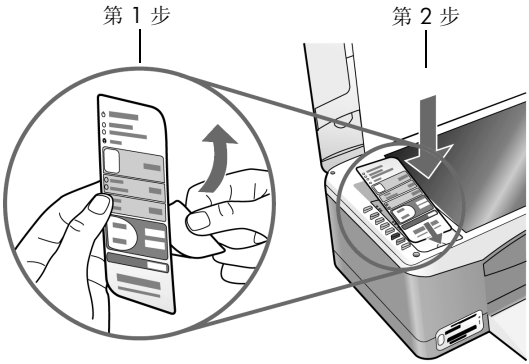
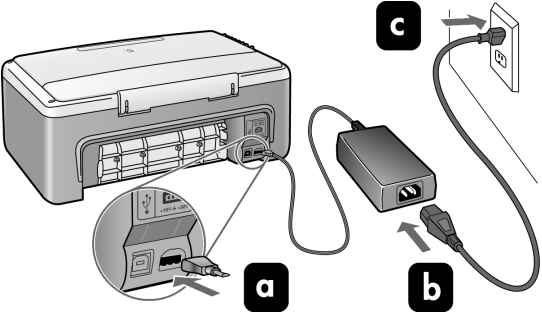
试着继续执行安装。如果不起作用，请先停止，然后重新开始安装。

问题	可能的原因和解决方案
hp 控制器中缺少某些图标	<p>如果基本图标（扫描图片、扫描文档和 HP 图库）不出现，则说明可能没有完成安装。有关详细信息，请参阅第 64 页的“hp 控制器中缺少某些图标”。</p> <p>如果完成安装，您可能需要卸载该软件，然后再重新安装。<b>不要</b>仅从硬盘驱动器上删除 HP PSC 程序文件。一定要使用 HP PSC 程序组提供的卸载实用程序正确将它们删除。</p> <p><b>从 Windows 计算机卸载</b></p> <ol style="list-style-type: none"> <li>1 断开 HP PSC 与计算机的连接。</li> <li>2 在 Windows 任务栏中，单击“开始”、“程序”或“所有程序”(XP)、“<b>Hewlett-Packard</b>”、“<b>HP PSC 1300 Series</b>”、“卸载”。</li> <li>3 最后，请确保已安装打印驱动程序。</li> <li>4 按照屏幕上的说明执行操作。 <b>注意：</b> 确保先断开 HP PSC 与计算机的连接，然后再继续执行卸载。</li> <li>5 如果询问您是否要删除共享文件，请单击“否”。 如果这些文件被删除，使用这些文件的其他程序可能无法正常工作。</li> <li>6 卸载了该软件后，重新启动计算机。</li> <li>7 要重新安装该软件，请将 HP PSC 1300 Series 光盘插入到计算机的光驱中，然后按照屏幕上的说明执行操作。</li> <li>8 安装了该软件后，将 HP PSC 与计算机相连。按“启动 / 重新开始”按钮打开 HP PSC。若要继续安装，则请按照屏幕上的说明以及 HP PSC 附带的《安装海报》提供的说明执行操作。 连接并打开 HP PSC 后，您可能需要等待几分钟以完成所有的即插即用事件。 完成该软件的安装后，您将看到“数码成像监视器”的图标出现在任务托盘中。</li> <li>9 若要确认已正确安装该软件，则请双击桌面上的 HP 控制器图标。如果 HP 控制器显示基本图标（扫描图片、扫描文档和 HP 图库），则说明已经正确安装了该软件。</li> </ol>

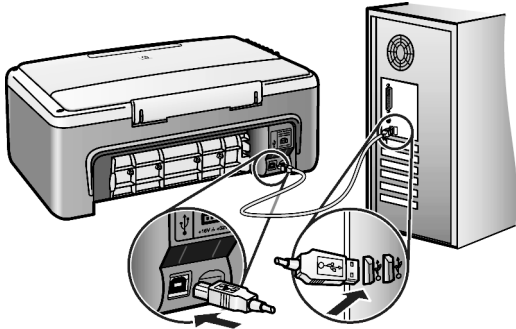
问题	可能的原因和解决方案
<p>hp 控制器中缺少某些图标 (续)</p>	<p>从 <b>Macintosh</b> 计算机卸载</p> <ol style="list-style-type: none"> <li>1 断开 HP PSC 与计算机的连接。</li> <li>2 双击“应用程序 : <b>HP All-in-One Software</b>”文件夹。</li> <li>3 双击“<b>HP Uninstaller</b>”。</li> <li>4 按照屏幕上的说明执行操作。</li> <li>5 卸载了该软件后, 断开 HP PSC 的连接, 然后重新启动计算机。</li> <li>6 若要重新安装该软件, 则请将 HP PSC 1300 Series 光盘插入到计算机的光驱中。 <b>注意:</b> 重新安装该软件时, 请按照《安装海报》上的说明执行操作。只有在完成该软件的安装后, 才能将 HP PSC 与计算机相连。</li> <li>7 在桌面上, 打开光盘, 双击“<b>hp all-in-one installer</b>”, 然后按照屏幕上的说明执行操作。</li> </ol>
<p>注册屏幕不出现</p>	<p>在 Windows “开始”菜单上启动 HP 文件夹中的“产品注册”程序。单击“开始”、“程序”或“所有程序”(XP)、“<b>Hewlett-Packard</b>”、“<b>HP PSC 1300 Series</b>”、“产品注册”。</p>
<p>数码成像监视器不出现 在任务托盘中</p>	<p>如果数码成像监视器不出现在任务托盘中, 请等待几分钟的时间。如果它仍不出现, 请启动 HP 控制器以查看是否有基本图标。有关详细信息, 请参阅第 64 页的“hp 控制器中缺少某些图标”。</p> <p>“任务托盘”通常出现在 Windows 桌面的右下角。</p>  <p>任务托盘</p> <p>“HP 数码成像监视器”图标</p>
<p>其他安装说明屏幕出现时, 安装停止, 即使 USB 电缆已经插入也是如此。</p>	<p>面板盖可能未正确粘贴。</p> <p><b>执行以下步骤</b></p> <ol style="list-style-type: none"> <li>1 查看前面板上出现的与粘贴面板盖有关的错误消息。</li> <li>2 如有必要, 请粘贴面板盖。有关详细信息, 请参阅第 66 页的“我收到了一条消息, 提示粘贴面板盖”。</li> <li>3 关闭该产品, 然后再打开。</li> </ol>

## 有关硬件安装问题的疑难排解

利用本节提供的信息解决在安装 HP PSC 硬件时可能遇到的任何问题。

问题	可能的原因和解决方案
<p>我收到了一条消息，提示粘贴面板盖</p>	<p>未粘贴面板盖，或者粘贴不正确。</p> <p><b>粘贴面板盖</b></p> <ol style="list-style-type: none"> <li>清除面板盖背面的贴纸。</li> </ol>  <ol style="list-style-type: none"> <li>掀开 HP PSC 的盖子。将面板盖放置到凹陷处，使其卡入到位。 <b>注意：</b> 在粘贴面板盖之前，HP PSC 将无法工作。</li> </ol>
<p>HP PSC 不启动</p>	<p>确保所有电源线均已牢固连接，等待几秒钟的时间使 HP PSC 启动。另外，如果 HP PSC 插在一个电源板上，还应确保该电源板已打开。</p> 



问题	可能的原因和解决方案
未连接 USB 端口	<p>用 USB 电缆将计算机直接与 HP PSC 连接。只将 USB 电缆的一端插到计算机的后面，并将另一端插到 HP PSC 的后面。可以连接计算机后面的任意一个 USB 端口。</p> 

### 有关 hp instant share 设置问题的疑难排解

HP Instant Share 设置错误（如在设置地址簿时可能会出现）包含在 HP Instant Share 屏幕特定帮助中。下面的“操作疑难排解”中提供了具体的操作疑难排解信息。

## 操作疑难排解

“hp 照片及成像帮助”的“hp psc 1300 series 疑难排解”这一节中包含了针对与 HP PSC 相关的某些常见问题的疑难排解提示。若要从 Windows 计算机访问疑难排解信息，则请打开“HP 照片及成像控制器”，单击“帮助”，然后选择“疑难排解与支持”。还可通过某些错误消息上出现的“帮助”按钮获得疑难排解信息。

若要从 Macintosh (OS X) 访问疑难排解信息，则请单击 Dock 中的“HP Director (HP 控制器) (All-in-One)”图标，从“HP Director (HP 控制器)”菜单中选择“HP Help (HP 帮助)”，选择“HP Photo and Imaging Help (HP 照片及成像帮助)”，然后单击“Help Viewer (帮助查看器)”中的“hp psc 1300 series 疑难排解”。

若能访问 Internet，则可从以下 HP 网站获得帮助：

**[www.hp.com/support](http://www.hp.com/support)**

该网站还提供常见问题的答案。

### hp instant share 疑难排解

基本的 HP Instant Share 疑难排解主题包含在下表中。访问 HP Instant Share 网站时，提供针对遇到的任何错误消息的联机帮助。

错误消息	可能的原因和解决方案
无法连接到 Internet	<p>联机屏幕出现后您的计算机无法连接到 HP Instant Share 服务器上。</p> <ul style="list-style-type: none"> <li>• 检查 Internet 连接并确保您处于联机状态。</li> <li>• 如果没有防火墙，请确认您的浏览器代理设置正确。</li> </ul>

错误消息	可能的原因和解决方案
HP Instant Share 服务暂时不可用	<p>HP Instant Share 服务器当前关闭以进行维护。</p> <ul style="list-style-type: none"> <li>稍后再尝试连接。</li> </ul>

### 有关照片存储卡的疑难排解

如果您的 HP PSC 与计算机连接，如果校样页或照片存储卡的功能出现问题，可能就会出现一条错误消息。如果您的 HP PSC 与计算机连接，琥珀色的照片错误指示灯可能会闪烁，但将不会出现任何错误消息通知您问题的具体原因。使用存储卡和校样页进行打印时涉及到的每个阶段可能都会遇到这里提到的某些问题。

问题	可能的原因和解决方案
插入了存储卡，但好像没有任何反应	<ul style="list-style-type: none"> <li>存储卡未完全插入。取出再重新插入存储卡。</li> <li>未正确插入存储卡。取出再重新插入存储卡。</li> <li>插槽中已有一张存储卡。取出存储卡。HP PSC 会从剩余的存储卡中读取数据。</li> <li>该存储卡有缺陷或者已损坏。对该存储卡重新格式化或者使用一张新存储卡。</li> <li>存储卡上没有照片。使用数字相机中的存储卡拍摄照片，然后再配合 HP PSC 使用存储卡。</li> </ul>
按“照片”按钮，但是 HP PSC 不打印校样页	<ul style="list-style-type: none"> <li>纸架中加载了小型纸张（校样页需要用 letter 或 A4 纸）。请将 letter 或 A4 纸放入纸架中。</li> <li>尝试打印校样页时插槽中没有照片存储卡。将存储卡插入适当的存储卡插槽中，等待它读取数据，然后再试。</li> <li>HP PSC 没有完成对该存储卡的读取任务。可能需要花费几分钟的时间等待 HP PSC 读取包含有许多图像的存储卡。等待读状态 LED 停止闪烁，然后按照照片按钮。</li> <li>玻璃板上已有一份文档。拿走玻璃板上的所有文档，然后打印校样页。</li> </ul>
校样页上选定的某些或所有照片不打印	<ul style="list-style-type: none"> <li>校样页上选定的纸张尺寸与纸架中加载的纸张尺寸不一致。向纸架中加载校样页上选定尺寸的纸张。</li> <li>校样页不可读。打印一张新的校样页，完成它，然后再试。</li> <li>校样页未正确放置在玻璃板上。将完成的校样页正面朝下放在扫描仪玻璃板的前左角，然后盖上盖子。</li> <li>正在使用过期的校样页，而且自打印了该校样页之后已从卡中将照片删除。打印一张最新的校样页。</li> <li>您忘了全部完成该校样页。确保选择至少一幅照片、一种纸张类型和一种布局（或“较小纸张、仅照片纸”选项）。</li> <li>您选择了一种以上的纸张类型或布局。打印新校样页，正确完成它，然后对其扫描以进行打印。</li> </ul>

## 数字

4 x 6 英寸 (10 x 15 厘米)  
无边界副本, **26**  
照片纸, **14**

## C

CompactFlash 存储卡, **17**

## E

environment  
energy consumption, **51**

## H

Hagaki 卡, **14**  
HP Instant Share

概述, **55**  
简化方法, **55**  
使用扫描的图像, **56**  
使用照片上传, **56**  
通讯簿, **59**

HP PSC 发出的声音, **39**

HP 分销中心, **45**

HP 客户支持, **41**

HP 控制器

HP Instant Share 访问  
(Windows), **56**

电子邮件选项 (Macintosh),  
**58**

将 hp psc 与计算机一起使  
用, **6**

## M

Memory Stick 存储卡, **17**

MultiMediaCard (MMC) 存储  
卡, **17**

## R

regulatory notices

Australian statement, **53**  
declaration of conformity  
(European Union), **53**  
declaration of conformity  
(U.S.), **54**

FCC statement, **52**

geräuschemission, **53**

Korean statement, **53**

notice to users in Canada,  
**52**

VCCI-2 (Japan), **53**

## S

Secure Digital 存储卡, **17**

SmartMedia 存储卡, **17**

## U

USB 电缆安装, **67**

## X

xD 存储卡, **17**

帮助, **v**

保存存储卡中的文件, **18**

报告, 自检, **32**

标签

加载, **15**

玻璃板清洁, **31**

存储卡

插槽, 校正卡, **17**

插卡, **18**

概述, **17**

将文件保存到计算机中, **18**

校样页, 打印, **19**

校样页, 扫描, **21**

打印

校样页, **19**

自检报告, **32**

大小

份数, **27**

担保

持续时间, **47**

服务, **47**

声明, **48**

升级, **47**

电话号码, 客户支持, **41**

调整到页面大小, **27**

订购墨盒, **71**

发送照片

Macintosh, **57**

使用扫描的图像, **58**

使用照片上传, **57**

放大副本, **27**

份数

复印, **26**

复印

letter 纸上的照片, **27**

彩色原件, **25**

放大, **27**

份数, **26**

黑白原件, **25**

速度, **25**

缩小, **27**

无边界照片, **26**

照片, **26**

质量, **25**

盖子的衬板, 清洁, **31**

更换墨盒, **33**

规范声明, **52**

规范型号标识号, **52**

贺卡纸, 加载, **15**

环境

保护, **51**

材料安全数据页, **51**

臭氧产生, **51**

环境产品管理程序, **51**

回收计划, **51**

喷墨耗材回收, **51**

塑料制品, **51**

纸张使用, **51**

技术信息

打印边距规范, **49**

电源规格, **50**

复印规范, **50**

环境规范, **50**

物理规格, **50**

照片存储卡规范, **50**

纸张规格, **49**

加载

A4 纸, **12**

Hagaki 卡, **14**

HP 高级纸, **15**

letter 纸, **12**

避免卡纸, **15**

标签, **15**

贺卡纸, **15**

明信片, **14**

推荐使用的纸张, **15**

信封, **14**

原件, **11**

客户支持, **41**

澳大利亚, **44**

北美, **41**

美国境外, **42**

日本, **42**

网站, **41**

快速复印质量, **25**

明信片, **14**

- 墨盒, **32**
  - 处理, **33**
  - 存储, **36**
  - 更换, **33**
  - 墨水量, **32**
  - 清洁触点, **38**
  - 匣, **36**
  - 校正墨盒以便执行作业, **35**
  - 校准, **36**
- 墨盒匣, **36**
- 墨水量, **32**
- 前面板
  - 概述, **1**
  - 状态指示灯, **3**
- 清洁
  - 玻璃板, **31**
  - 盖子的衬板, **31**
  - 墨盒触点, **38**
  - 外部, **31**
- 取消
  - 复印, **28**
  - 扫描, **30**
- 软件
  - 将 hp psc 与计算机一起使用, **6**
- 扫描
  - 从前面板, **29**
  - 取消, **30**
- 校样页, **21**
- 速度
  - 复印, **25**
- 缩小副本, **27**
- 停止
  - 复印, **28**
  - 扫描, **30**
- 退回 HP PSC, **44**
- 维护
  - 更换墨盒, **33**
  - 墨水量, **32**
  - 清洁玻璃板, **31**
  - 清洁盖子的衬板, **31**
  - 清洁外部, **31**
  - 声音, **39**
  - 校准墨盒, **36**
  - 自检报告, **32**
- 无边界照片, **22**
  - 复印, **26**
- 校样页
  - 打印, **19**
  - 扫描, **21**
  - 填写, **20**
- 校准墨盒, **36**
- 信封
  - 加载, **14**
- 疑难排解
  - HP Instant Share 设置, **67**
- HP Instant Share 使用, **67**
  - 安装, **61**
  - 操作, **67**
  - 软件安装, **62**
  - 硬件安装, **61**
  - 硬件安装, **66**
  - 照片存储卡使用, **68**
- 以电子邮件形式发送照片, **23**
- 照片
  - 保存储卡中的内容, **18**
  - 编辑, **23**
  - 从校样页打印, **19**
  - 电子邮件, **23**
  - 无边界打印, **22**
  - 无边界副本, **26**
- 支持, **41**
- 指示灯, 状态, **3**
- 纸张
  - 加载, **11**
  - 设置类型, **15**
  - 推荐使用的纸张类型, **15**
- 质量
  - 份数, **25**
- 装运 HP PSC, **44**
- 状态指示灯, **3**
- 自检报告, **32**
- 最佳复印质量, **25**





## 订购纸张

要订购纸张，如 HP 高级纸、HP 高级喷墨投影胶片、HP 烫印纸或 HP 贺卡纸，请访问：

**[www.hp.com](http://www.hp.com)**

选择您的国家（地区），然后选择“购买”或“购物”。

## 订购墨盒

下表列出适用于 HP PSC 的墨盒。利用以下信息决定要订购哪个墨盒。

墨盒	hp 再订购编号
HP 黑色喷墨墨盒	#56, 19 毫升黑色墨盒
HP 三色喷墨墨盒	#57, 17 毫升彩色墨盒
HP 照片喷墨墨盒	#58, 17 毫升彩色墨盒

欲了解有关墨盒的详细信息，请访问 HP 网站。

**[www.hp.com](http://www.hp.com)**

选择您的国家（地区），然后选择“购买”或“购物”。

## 访问 **hp psc** 信息中心

其中包含您所需的一切信息，使您可以充分利用 HP PSC。

- 技术支持
- 耗材及订购信息
- 项目提示
- 增强产品的途径

[www.hp.com/support](http://www.hp.com/support)

© 2003 Hewlett-Packard Company



在回收纸上印刷。

在新加坡或马来西亚印刷。



**Q3500-90183**