

*Streamium*



SA9324

SA9325

SA9344

SA9345

[www.philips.com/support](http://www.philips.com/support)

---

音乐影片播放器

---

**PHILIPS**

# 需要帮助吗？

请造访

[www.philips.com/support](http://www.philips.com/support)

您由此获取完整的支援资料，例如用户手册、flash 操作教学、最新软体升级及常见问题解答等等。

或致电我们的客户服务专线

**4008 800 008**

我们的专业支援小组将很乐意协助您解决您使用播放器时可能遭遇的任何问题。

国家	服务中心	每分钟收费	应准备的资料
<b>Europe</b>			
Austria	0820 901115	€0.20	Das Kaufdatum, Modellnummer und Serial nummer
Belgium	070 253 010	€0.17	La date d'achat la référence et le numéro de série du produit
Czech Republic	800142100	Místní tarif	Datum zakoupení, číslo modelu a sériové číslo
Denmark	35 25 87 61	Lokal tarif	Indkøbsdato, type-, model- og serienummer
Finland	09 2290 1908	Paikallispuhelumatkustun hinta	Ostopäivä ja tarkka mallinnumero ja sarjanumero
France	08 9165 0006	€0.23	La date d'achat la référence et le numéro de série du produit
Germany	0180 5 007 532	€0.12	Das Kaufdatum, Modellnummer und Serial nummer
Greek	0 8000 3122 1223	1 αστική μονάδα	Την ημερομηνία αγοράς και τον ακριβή κωδικό μοντέλου και τον αριθμό σειράς του προϊόντος σας
Hungary	06 80 018544	Helyi tarifa	A vásárlás dátuma, modell szám és szériaszám
Ireland	01 601 1161	Local tariff	Date of Purchase, Model number and Serial number
Italy	199 404 042	€0.25	La data di acquisto, numero di modello e numero di serie
Luxemburg	26 84 30 00	Tarifification locale	La date d'achat, la référence et le numéro de série du produit
Netherlands	0900 0400 063	€0.20	De datum van aankoop, modelnummer en serienummer
Norway	2270 8250	Lokal tariff	Dataoet da du kjøpte produktet & modellnummer & serienummeret
Poland	022 3491504	Cena połączenia lokalnego	Data zakupu, Numer modelu i numer seryjny
Portugal	2 1359 1440	Preço local	A data de compra, número do modelo e número de série
Russia	(495) 961-1111 8 800 200-0880	по России звонок бесплатный	Дата покупки, Номер модели и Серийный номер
Slovakia	0800004551	Miestna tarifa	Dátum zakúpenia, číslo modelu a sériové číslo
Spain	902 888 785	€0,15	Fecha de compra y número del modelo y número de serie
Sweden	08 632 0016	Lokal kostnad	Inköpsdatum, modellnummer och serienummer
Switzerland	02 2310 2116	Ortstarif	Das Kaufdatum, Modellnummer und Serial nummer
UK	0906 1010 017	£0.15	Date of Purchase, Model number and Serial number
<b>North America</b>			
Canada	1-800-661-6162 (Francophone) 1-888-744-5477 (English / Spanish)	Free	Date of Purchase, Model number and Serial number
USA	1-888-744-5477	Free	Date of Purchase, Model number and Serial number
<b>South America</b>			
Argentina	11 4544 2047	Tarifa local	Fecha de compra y número del modelo y número de serie
Brazil	0800 701 02 03 (Except Sao Paulo) 2121 0203 (Sao Paulo)	Grátis  Preço local	A data de compra, número do modelo e número de série
Chile	600 744 5477	Tarifa local	Fecha de compra y número del modelo y número de serie
Mexico	01 800 504 6200	Gratis	Fecha de compra y número del modelo y número de serie
<b>Asia</b>			
China	4008 800 008	本地费率	购买日期、型号及序号
Hong Kong	2619 9663	本地费率	購買日期、型號及序號
Korea	02 709 1200	관세	구매일자, 모델 번호, 시리얼 번호

# 目录

1	重要安全事项	3
2	您的新播放器	6
2.1	产品内容	6
2.2	选择性的附件	6
2.3	产品注册	6
3	初次使用	7
3.1	控制键及连线概览	7
3.2	主功能表	8
3.3	安装	8
3.4	连接及充电	9
3.4.1	使用随附的 USB 线	9
3.4.2	电池电力指示	10
3.5	传输音乐和照片	10
3.6	传输影片	11
3.7	享受音乐	12
3.7.1	开机及关机	12
4	利用 Windows Media Player 11 整理及传输照片和音乐	13
4.1	关于 Windows Media Player 11	13
4.1.1	安装 Windows Media Player 11 之前 (选择性)	14
4.1.2	安装 Windows Media Player 11	15
4.1.3	回复旧版本的 Windows Media Player	18
4.1.4	回复旧版本 Windows Media Player 的进阶操作	19
4.2	音乐及照片传输	19
4.2.1	将音乐和照片档加入 Windows Media Player 的媒体柜	20
4.2.2	在 Windows Media Player 和您的播放器的音乐和照片媒体柜之间转换	21
4.2.3	从 CD 撷取歌曲	22
4.2.4	线上购买音乐	24
4.3	将您的 Windows Media 内容同步更新至播放器	25
4.3.1	设置您的播放器	25
4.3.2	在自动和手动同步之间转换	26
4.3.3	选择自动同步的项目及设定优先顺序	26
4.3.4	选择手动同步的档案和播放清单	27
4.3.5	随机选择您的播放器上的手动同步项目	29
4.3.6	将播放器的档案复制到电脑	30
4.4	管理您的 Windows Media Player 播放清单	30
4.4.1	建立一个标准播放清单	30
4.4.2	建立一个自动播放清单	31
4.4.3	编辑播放清单	32
4.4.4	传输播放清单至您的播放器	34
4.5	在 Windows Media Player 内管理您的档案和播放清单	34
4.5.1	透过 Windows Media Player 搜寻音乐或照片	34
4.5.2	从 Windows Media Player 媒体柜删除档案和播放清单	34
4.5.3	从您的播放器删除档案和播放清单	34
4.5.4	添加或修改专辑封面	35
4.5.5	透过 Windows Media Player 编辑歌曲资讯	36
4.5.6	透过 Windows Media Player 格式化您的播放器	37

# 目录

<b>5</b>	<b>详细操作说明</b>	<b>38</b>
<b>5.1</b>	<b>音乐模式</b>	<b>38</b>
5.1.1	控制键	38
5.1.2	搜寻您的音乐	39
5.1.3	专辑封面	40
5.1.4	播放模式	40
<b>5.2</b>	<b>音效设定</b>	<b>41</b>
<b>5.3</b>	<b>即时播放清单</b>	<b>41</b>
5.3.1	增加歌曲至即时播放清单	42
5.3.2	播放即时播放清单	42
5.3.3	储存即时播放清单	43
5.3.4	清除即时播放清单	43
5.3.5	从即时播放清单移除歌曲	44
<b>5.4</b>	<b>最常播放</b>	<b>44</b>
<b>5.5</b>	<b>其他播放清单</b>	<b>45</b>
5.5.1	从您的播放器删除播放清单	45
5.5.2	评定歌曲的等级	45
5.5.3	正在播放	46
<b>5.6</b>	<b>影片</b>	<b>47</b>
5.6.1	搜寻您的影片	47
5.6.2	控制键	48
<b>5.7</b>	<b>照片</b>	<b>49</b>
5.7.1	从电脑传输照片至播放器	49
5.7.2	从播放器传输照片至电脑	49
5.7.3	搜寻播放器上的照片	50
5.7.4	个人图像	50
5.7.5	幻灯片	51
5.7.6	播放幻灯片	51
5.7.7	自定义幻灯片播放的设定	51
5.7.8	幻灯片音乐	51
<b>5.8</b>	<b>删除媒体</b>	<b>52</b>
<b>5.9</b>	<b>收音机</b>	<b>52</b>
5.9.1	连接耳机	52
5.9.2	选择您的调频区域	52
5.9.3	自动调频	53
5.9.4	播放预设电台	53
5.9.5	手动调频	53
5.9.6	将电台储存为预设电台	54
<b>5.10</b>	<b>设定</b>	<b>54</b>
<b>5.11</b>	<b>利用您的播放器储存及携带数据档案</b>	<b>57</b>
<b>6</b>	<b>升级您的播放器</b>	<b>58</b>
6.1	手动检查您的套件是否为最新版本	58
<b>7</b>	<b>常见问题</b>	<b>59</b>
<b>8</b>	<b>技术数据</b>	<b>62</b>
<b>9</b>	<b>词汇表</b>	<b>64</b>

# 1 重要安全事项

## 一般保养

### 避免本装置损坏或故障：

- 请勿将播放器暴露在过热的场所，例如加热设备附近或受阳光直接照射。
- 请勿让播放器坠地，也不要让任何物体掉落在播放器上。
- 请勿让播放器的机身浸水。请勿让耳机插孔或电池匣暴露在水中，因为进入内部的水份可能会严重损害播放器。
- 请勿使用任何含有酒精、氨、苯或研磨成份的清洁剂，因为这些清洁剂可能损害机体表面。
- 在播放器附近使用流动电话，可能会造成干扰。
- 请备份你的档案。确定你已经把原来下载到播放器的文件妥善保存。飞利浦对因产品损毁而损失或无法读取的数据概不负责。
- 请只透过随附的音乐软体管理（传送、删除等）您的音乐档，以减少问题的发生！

### 关于操作温度及储藏温度

- 本播放器应在摄氏 0 至 35 度(华氏 32 至 95 度) 下操作。
- 本播放器应保存在摄氏-20 至45度(华氏-4 至113度) 的温度中。
- 在低温条件下，电池的寿命可能会缩短。

### 零件/配件

请浏览[www.philips.com/support](http://www.philips.com/support) 或 [www.philips.com/usasupport](http://www.philips.com/usasupport) (美国地区居民) 或联络我们的客户服务代表(电话号码注于此使用者手册首页)购买零件/配件

## 听觉安全

### 聆听时音量要适中：

- 耳机音量高会损害你的听力。即使暴露在此音量下的时间不超过一分钟，所产生的声音分贝强度可能会损害正常人的听觉。较高的分贝是提供给听力已有所受损的人士。
- 声音有时会给您错觉。听了一段时间，听觉「舒适度」就会适应更高的音量。因此，听得太久，「正常」的音量实际上已经很大声，并且会损害您的听力。为了预防这个问题，请在您的听觉适应一定的音量之前，先调校至一个安全的水平，并维持该音量。



### 设置安全的音量：

- 先将音量设置在一个低水平。
- 然后慢慢提高，一直调校到您听起来舒服清晰、而且完全没有失真的音量为止。

### 聆听时间应节制：

- 长时间暴露在声音环境下，即使是正常「安全」的音量，也会损害听力。
- 请务必适度使用您的设备，并适时暂停休息。

### 使用耳机时务必遵守以下规范。

- 合理节制聆听的音量及时间。
- 请勿于听觉正在适应音量时调校音量。

- 请勿将音量调得太高，而使自己听不到周围的声音。
- 身处有潜在危险的场所时，请小心或暂停使用耳机。
- 进行驾车、踏单车、玩滑板等活动时，请勿使用耳机，否则可能酿成交通意外，而且这在许多国家都属违法行为。

### 重要事项 (只适用于附随耳机的型号)：

飞利浦保证其音频播放器的最大声音功率符合相关的法规机构就随本产品提供的原始耳机型号而确定的标准。如果需要替换，我们建议您联系您的经销商，要求订购一个与飞利浦所提供的原始耳机型号相同的产品。

## 版权讯息

其他所有品牌及产品名均为其所属公司或机构的商标。

未经许可复制从互联网下载或从音乐光碟录制的任何录音是侵犯版权法及国际法律的行为。

任何没有获得许可而对有版权保护的内容（包括电脑程式、档案、广播和录音等）进行的抄录行为可属版权侵犯，并构成刑事责任。本设备不应当被用于以上行为。

该产品受Microsoft Corporation 之特定知识产权保护。除非经由Microsoft 或授权Microsoft 附属机构之允许，否则不可于本产品之外使用或传播该技术。

内容供应商正使用该装置所包含的 Windows Media 数位认证管理技术 (“WM-DRM”) 来保护其内容的完整性 (“安全内容”)，以便他们在这些内容内的知识产权以及版权不被盗用。该装置使用 WM-DRM 软体播放安全内容 (“WM-DRM Software”)。Microsoft 可在该装置中的 WM-DRM 软体之安全性遭受威胁时，撤销 (自行或经安全内容拥有者要求) WM-DRM 软体的取得新授权以复制、显示和/或播放安全内容的权利。撤销亦可能会使您的装置无法传送、储存、复制、显示和/或播放已储存于您装置中的安全内容。撤销不会变更 WM-DRM 软体的播放未保护内容的能力。当您任何时候从 Internet 或 PC 下载安全内容授权时，撤销的 WM-DRM 软体清单会传送到您的装置。Microsoft 可透过该授权并代表安全内容拥有者将撤销清单下载到您的装置，这会令您的装置无法复制、显示和/或播放安全内容。

Philips 将在发生撤销时试著推出可用的软体更新，以便恢复您的装置传送、储存、存取、复制、显示和/或播放安全内容的部分或全部能力。然而，提供此等更新并非完全取决于 Philips。Philips 不保证，撤销后此等软体更新将可供使用。若此等更新不可供使用，即便是先前已储存于装置上的安全内容，您的装置亦无法传送、储存、复制、显示和/或播放。

此外，即便此等软体更新可供使用，您的装置亦可能无法传送、储存、复制、显示和/或播放先前已储存于您装置上的安全内容。在某些情况下，您或许能够由 PC 传送内容。而在其他情况下，您可能不得不重新购买先前已取得的安全内容。

总而言之，Microsoft、安全内容拥有者和安全内容发行者可拒绝或限制您对安全内容的存取。即便您已经支付并取得安全内容，他们亦可使您的装置无法传送、储存、复制、显示和/或播放安全内容。其任何一方均可在未经您的允许或 Philips 的允许或同意之状况下，拒绝、保留或限制您对安全内容的存取，或者使您的装置无法传送、储存、存取、复制、显示和/或播放安全内容。Philips 不保证您将能够传送、储存、存取、复制、显示和/或播放安全内容。

Windows Media 及 Windows 标志为微软公司在美国及/或其他国家地区的注册商标。

## 数据之登入

飞利浦一直致力于改善您的产品之质素及提升飞利浦使用者的体验。为了解此装置之应用概念，此装置已将一些资讯／数据登入此装置的非易失性记忆区域内。这些数据可用于辨明及侦查您在使用此装置时可能遭遇的任何故障或问题状况。保存之数据包括音乐模式下的播放时间、调频模式下的播放时间、发生电池电力不足的次数等等。保存之数据并未显露在装置上或下载来源所使用的内容或媒体。只有当使用者将装置退还飞利浦维持中心时，方可提取及使用这类保存在装置上的数据，并且仅用于简化侦测及防止错误之目的。使用者一旦提出要求，即可为使用者取出该保存之数据。

## 处理废旧产品



您的产品是由可以再生利用的优质材料和元件设计、制造而成的。

如果某一件产品上贴有交叉轮状回收箱标志，则表示该产品受第2002/96/EC号《欧洲规章》的保护。

请了解当地有关电气和电子产品收集的专属制度。

请遵守当地的规定，不要将废旧产品与一般家庭废品一起处理。正确处理您的废旧产品，利于防止对环境和人类健康产生潜在的负面影响。

## 修改

未经制造商授权而修改本装置可能令使用者失去操作本装置的权利。

## 2 您的新播放器

您最新购买的播放器将让您享受以下功能特色：

- 播放 MP3 及 WMA 音乐  
WMA 支援包括来自网上商店，受 Windows Media DRM 保护的 WMA 档案 (以拥有和订讲方式下载的内容)
- 播放影片 (WMV)  
您可以使用媒体转换程式 (光碟内含) 转换其他影片格式 (不受保护) 至 WMV 档案。  
WMV 支援包括来自网上商店，受 Windows Media DRM 保护的 WMV 档案 (以拥有，订讲和租借方式下载的内容)
- FM 收音机
- 浏览照片

### 2.1 产品内容

您的播放器包含以下附件：



播放器



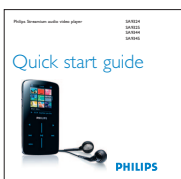
耳机



保护袋



USB 缆线



快速入门指南



内含 Windows Media Player 11、Philips Device Manager、MediaConverter for Philips、用户手册、操作教学及常见问题的光碟

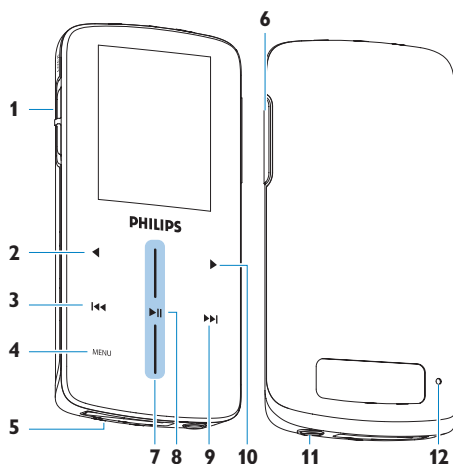
### 2.2 产品注册

我们强烈建议您注册您的产品，以享有免费升级的资格。如欲注册您的产品，请登入 [www.philips.com/register](http://www.philips.com/register) 或 [www.philips.com/usasupport](http://www.philips.com/usasupport) (美国地区居民)，当我们发布新的更新程式时便会立即通知您。



# 3 初次使用

## 3.1 控制键及连线概览



- 1 开/关/锁定滑动键 (按键锁)
- 2 左/返回键
- 3 回转/上一个键
- 4 功能表键
- 5 缆线/基座/充电器接口
- 6 音量高/低键
- 7 垂直触控带
- 8 播放/暂停键
- 9 快进/下一个键
- 10 右/选择键
- 11 耳机插槽
- 12 重设孔

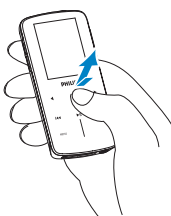
按	动作
ON/OFF (开/关) 锁	开机/关机 (向下推并按住 1 秒钟) 锁住所有触控键 (向上推)
▶	播放/暂停歌曲
◀◀	移回上一首歌 快速回转
▶▶	跳到下一首歌 快进
+ VOLUME -	控制音量
◀	返回上一个功能表/选项
▶	选取选项 前往下一个选项
垂直触控带	卷动列表
MENU	进入功能表选项

## 3.2 主功能表

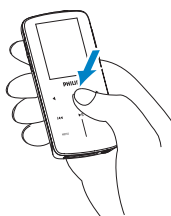
功能表	动作
 音乐	播放您的数码音乐曲目
 影片	观赏影片
 照片	浏览照片
 收音机	收听 FM 收音机
 设定	自定义您的播放器设定值
 正在播放	进入播放屏幕

## 3.3 垂直触控带导览功能

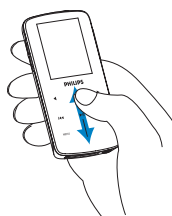
您的播放器具备灵敏的触控装置，可依您的手指触碰作出反应。**垂直触控带** (见图片) 用来卷动列表。它可回应以下的手指动作。



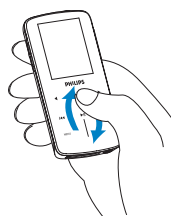
轻击



按压



滑动



扫过

动作	功能
<b>轻击</b> 触控带的顶端或底端	逐步向上或向下移动
<b>按压</b> 触控带的顶端或底端	逐渐加速卷动列表
<b>滑动</b> 由上至下或由下至上	卷动列表
<b>扫过</b> 向上或向下	列表会像飞轮一样快速卷动，然后逐渐放慢下来
<b>轻击</b> 中间	停止列表转动 播放/暂停音乐
<b>滑动</b> 并 <b>按压</b> 触控带末端	定速卷动列表，然后逐渐加快卷动速度。放开手指，卷动速度就会放慢，然后停止。
<b>持续扫过</b>	加快转轮速度，或如果已到达最高卷动速度，则维持高速卷动列表。

## 3.4 安装

**!** **重要事项** 请务必安装附随光碟内的音乐软件

系统需求：

- Windows XP (SP2) 或 Vista
- 800MHz 或更高的 Pentium III 处理器
- 256MB RAM
- 200MB 硬碟空间
- 互联网连接（如有的话更佳）
- Microsoft Internet Explorer 6.0 或更新版本
- 光碟机
- USB 端口

**!** **重要提示** 这样做非常重要，可确保您的播放器连接至电脑时运作正常。

### Windows XP 用户

您需要在电脑安装 **Windows XP Service Pack 2 (SP2)** 方能使用此软件。如您未有安装我们建议您这样做。当安装完毕，请连接装置和电脑。

### 欧洲的 Windows Vista 用户

如果您使用 **Windows Vista N 版本**，使用您的装置前请安装 **Media Restore Pack**。

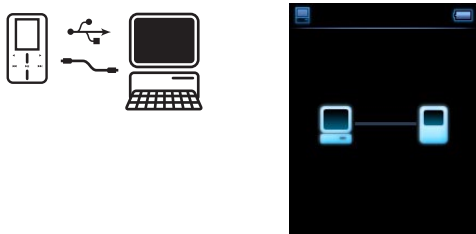
- 1 将产品所配置的光碟插入个人电脑的光碟机内。
- 2 依照屏幕上的指示完成 **Windows Media Player**、**MediaConverter for Philips** 和 **Philips Device Manager** 的安装步骤。
- 3 如果安装程式未自动启动，请透过 **Windows Explorer** 浏览光碟的内容，然后双击末端为 **.exe** 的档案，执行该程式。

光碟不见了? 不用担心，您可从 [www.philips.com/support](http://www.philips.com/support) 或 [www.philips.com/usasupport](http://www.philips.com/usasupport) (美国地区居民) 下载光碟的内容。

## 3.5 连接及充电

您的播放器可利用随附的充电器充电，或连接个人电脑来充电。

### 3.5.1 使用随附的 USB 线



将随附的 USB 线连接至个人电脑，以便进行充电及数据传输。不过，您的个人电脑必须具备高功率电源，才能充电。

#### 注意

第一次使用之前，请让您的播放器充电至少 5 小时。

电池\*需要 4 小时才能充满（100%）；如需快速充电，充电 1 小时即可达到 70% 的电力。

当充电动画停止并显示  时，表示播放器已充好电。

完整充电的播放器可支援长达 20 小时\* 的音乐播放或 2 小时\* 的影片播放。

\* 可充电式电池的充电循环次数有限，最终仍需要更换电池。电池的续航力和充电循环次数会依使用方式及设置而异。

## 3.5.2 电池电力指示

以下指示符号可大约显示电池内的电力：



电池已充满



电池尚有三分之二的电力



电池尚有一半的电力

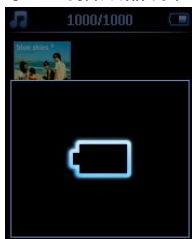


电池电力不足



电池已没电

当电池快没电时，以下电力不足警告萤幕会闪烁，同时发出一个哔音。当您听到双哔音时，表示您的播放器将在 60 秒之内关机。



**注意** 所有设定及未完成的录音会在播放器关机以前被储存起来。

## 3.6 传输音乐和照片

您可利用 **Windows Media Player** 将音乐和照片传输到您的播放器。相关的详细说明，请参阅本用户手册的**利用 Windows Media Player 11 整理及传输照片和音乐**一节。

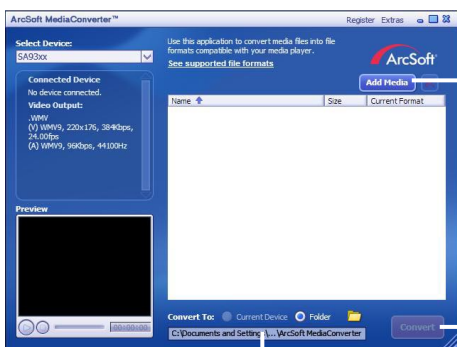
## 3.7 传输影片

**重要事项** 如果您的个人电脑上有 DRM 保护的影片，您必须先先在 **Windows Media Player** 内播放至少一次，再使用 **MediaConverter for Philips** 传输至播放器。

请使用 **MediaConverter for Philips** 将影片档转换成适当的屏幕大小，再从个人电脑传输至您的播放器。此应用程式可将您的影片档转换成合适的格式及解像度，然后再传输至您的播放器，以确保能在您的播放器上正常播放而不出错。

- 1 使用配置的 USB 线将您的播放器连接至个人电脑。
- 2 按您的电脑桌面上的这个图标，启动 **MediaConverter for Philips**。

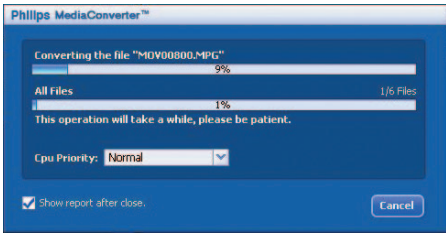
**注意** 影片转换及传输通常较耗时，并取决于您的个人电脑配置。如果花费的时间很长，请耐心等待。



- 3 在屏幕底部的**转换至:**选项上选择**目前的装置**，内容将直接储存至连接的播放器上。
- 4 按**添加媒体**按钮选择您的影片档。
- 5 当您在个人电脑上找到您要传输至播放器的影片档之后，按**开启**。您也可添加更多影片档。  
或  
在**Windows explorer** 内选择档案，然后拖放到 **MediaConverter for Philips** 屏幕中。
- 6 按**转换**。

**注意** 如有需要，可将档案先转换成一個播放器可播放的格式。

> 所有转换后的档案将被传输至播放器。



7 屏幕上会显示转换及传输的进度。

## 3.8 享受音乐

### 3.8.1 开机及关机

要开机时，按住 **On/Off** (▶||) 直到播放器开机为止。

要关机时，按住 **On/Off** (▶||) 直到播放器关机为止。

**注意** 在 10 分钟之内如果没有任何操作或播放任何音乐，您的播放器将自动关机。除非播放器已关机一段很长的时间，或当播放器关机时电池的电力不足，否则下一次开机时将返回上次的播放状态及画面。

# 4 利用 Windows Media Player 11 整理及传输照片和音乐

## 4.1 关于 Windows Media Player 11

虽然您的播放器可在 **Windows Media Player 10** 下操作，我们建议您使用 **Windows Media Player 11**，以便在电脑及您的播放器上都能享有更丰富多样的媒体功能。

**Windows Media Player 11** 是一个多合一功能的播放与录制程式，可让您播放光碟、撷取光碟曲目到您的硬碟内、传输媒体档案至您的播放器等等。本章将说明要成功设置及传输音乐和照片到您的播放器所必须遵照的操作步骤。如需更详细的资讯，请参阅您电脑上的

**Windows Media Player** 帮助，或造访此网页：

[www.microsoft.com/windows/windowsmedia/player/faq/default.mspx](http://www.microsoft.com/windows/windowsmedia/player/faq/default.mspx)

**!** **重要事项** 请确保您已安装随播放器配置的光碟内提供的 **Windows Media Player 11** 软件。

虽然 **Windows Media Player** 也能将您的影片档从电脑传输至播放器，建议您使用附随光碟中提供的 **MediaConverter for Philips** 传输影片。有关影片传输的详细资讯，请参阅 **3.6 传输影片**。

**!** **重要事项** 您必须以管理员或管理员群组成员的身份登入，才能执行下列步骤。如需更详细的资讯，请造访 [www.microsoft.com](http://www.microsoft.com)



### 4.1.1 安装 Windows Media Player 11 之前（选择性）

如有需要，在您安装 **Windows Media Player 11** 之前，请先前往 Windows Update 网页并安装您的电脑适用的任何高优先更新档。

如果您想要将媒体资讯及星级评等储存至您的媒体档案，以及备份您现有的数据，请执行下列步骤：

- 1 在 **Windows Media Player 10** 中，按**工具**，再按**选项**。
- 2 按**媒体柜标签**，勾选**保持我的星级评等为档案中的全域评等**。
  - > 您的歌曲的用户评等将被储存在您的媒体档案中，而不是媒体柜的数据库档案中 (这可能须花费几分钟时间)。
- 3 按**工具**，然后按**立即处理媒体资讯**。
  - > 这可确保您的评等（以及您对其它媒体资讯所做的任何更动）将被立即储存至您的媒体档案。
- 4 选择**开始 > 程式集 > 附属应用程式 > 系统工具 > 备份**以备份您现有的数据。

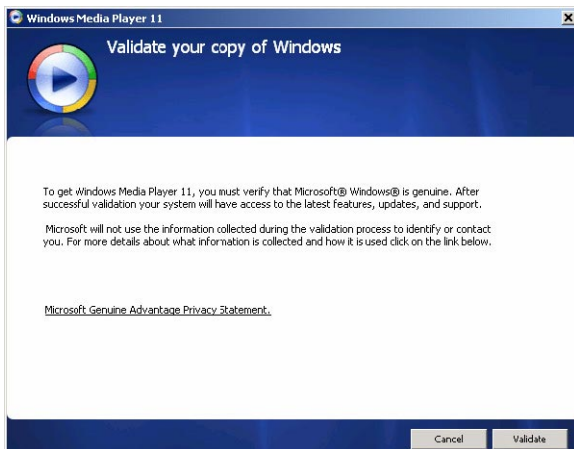
## 4.1.2 安装 Windows Media Player 11

1 将附随的光碟插入您的电脑光碟机内。

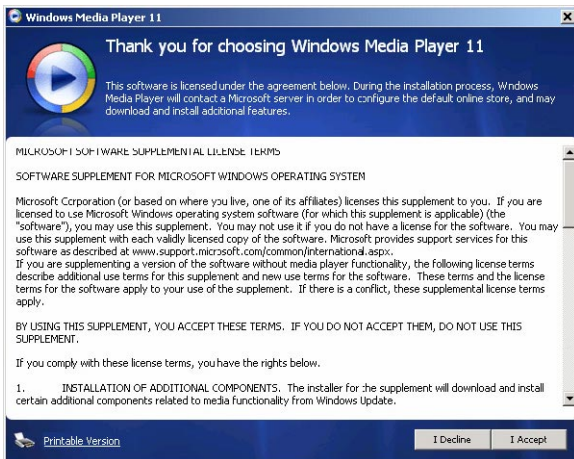
 **注意** 如果安装程式未自动启动，请透过 **Windows Explorer** 浏览光碟的内容，然后双击末端为 **.exe** 的文件，执行该程式。

2 依照屏幕上的指示完成 **Windows Media Player 11** 的安装步骤。

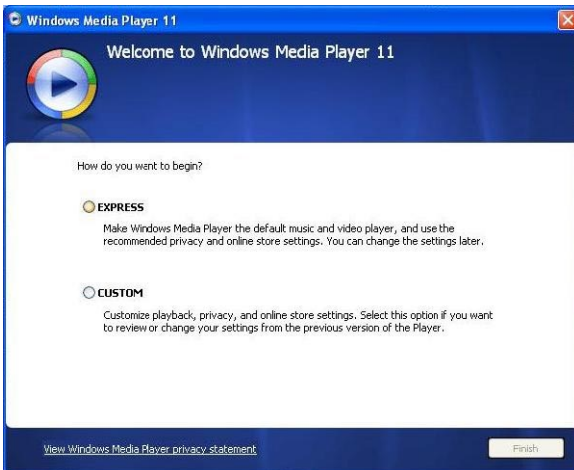
 **注意** 如果在安装期间出现以下对话框，请阅读其内容再继续安装：



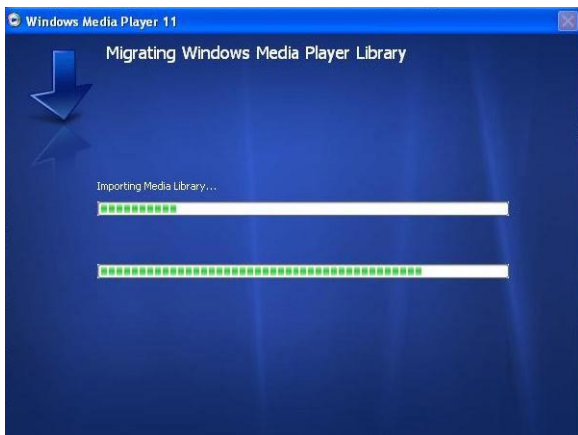
3 按**确认**继续。



#### 4 按我接受继续。



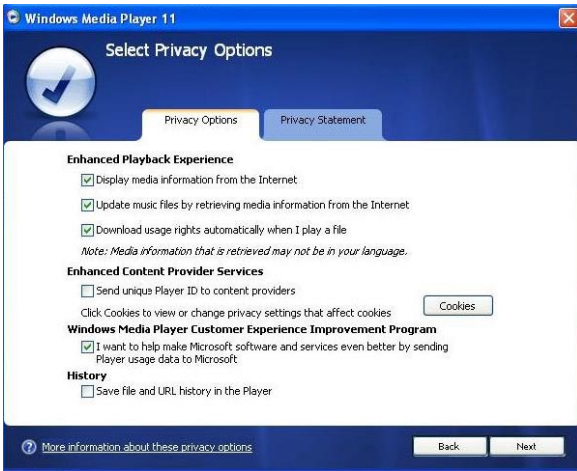
#### 5 选择快速安装，并按完成。



**注意** 您现有的媒体柜正在转移至 **Windows Media Player 11**。这可能须花费几分钟时间，依您现有的媒体柜大小而定。



6 按核取方块以选择您要 **Windows Media Player** 预设播放的档案类型，或按**全选**，再按**完成**。



7 按核取方块以选择您的隐私权选项，然后按下一步以完成必要的设定。

### 4.1.3 回复旧版本的 Windows Media Player

如果您在使用 **Windows Media Player 11** 时出现问题，也可轻易回复之前电脑上的旧版本。

- 1 断开您的播放器与电脑的连接。
- 2 选择**开始**，然后按**控制台**。
- 3 在**控制台**内，选择**新增或移除程式**。
- 4 选择 **Windows Media Player 11**，然后按**移除**。
  - > 一个**确认对话框**将会出现。
- 5 按**确定**。
- 6 完成回复程序之后（可能须花费几分钟），按**重新启动**。
- 7 选择**开始**，然后按**控制台**。
- 8 在**控制台**内，选择**新增或移除程式**。
- 9 选择 **Windows Media Format 11 Runtime**，然后按**移除**。
  - > 一个**确认对话框**将会出现。
- 10 按**确定**。
  - > 第二个**确认对话框**将会出现。
- 11 按**确定**。
- 12 回复程序完成后（可能须花费几分钟），按**重新启动**。
- 13 选择**开始**，然后按**控制台**。

14 在**控制台**内，选择**新增或移除程式**。

15 选择 **Microsoft User-Mode Driver Framework Feature Pack 1.0**，然后按**移除**。

16 依照**软体更新移除精灵**中出现的指示。

17 如果出现 Wudf01000 确认对话框，按**是**继续。完成软件移除程序之后（可能须花费几分钟），按**完成**。

#### 4.1.4 回复旧版本 Windows Media Player 的进阶操作

如果您回复至旧版本的 **Windows Media Player**，且 **Windows** 或 **Windows Media Player** 无法侦测到您的播放器，请执行下列步骤：

1 启动播放器，并使用配置的 USB 线将播放器连接至您的电脑。

2 在**我的电脑**上按滑鼠右键，然后按**管理**。

3 在左窗格上，按**装置管理员**。

4 在右窗格上，按可携式装置旁的 "+" 号。

5 在 **Streamium SA93xx** 上按滑鼠右键，然后按**解除安装**。

6 在确认对话框内按**完成**，将播放器解除安装。

7 断开播放器与电脑的连接，确保它仍保持开启，然后再连接至电脑。

> *Windows 将会侦测到您的装置并自动重新安装。一两分钟之后，在装置管理员的可携式装置之下会重新出现 **GoGear SA51xx**。*

## 4.2 音乐及照片传输

您可利用 **Windows Media Player** 检视及管理您的音乐档案。

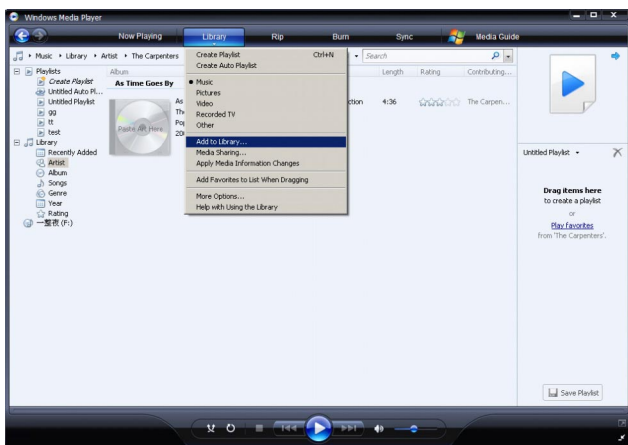
**!** **重要事项** 我们建议您固定使用 **Windows Media Player** 传输音乐和照片到您的播放器。

## 4.2.1 将音乐和照片档加入 Windows Media Player 的媒体柜

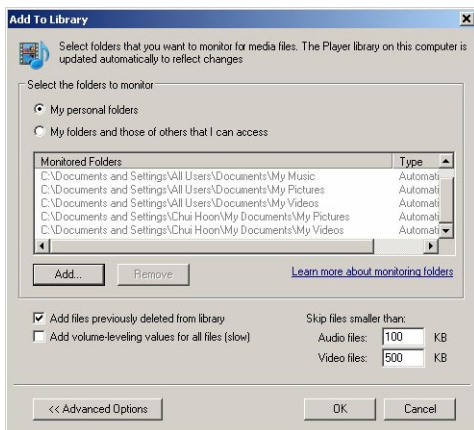
根据预设，**Windows Media Player** 会自动将所有储存在**我的音乐**和**我的照片**资料夹内的音乐和照片档载入媒体柜。如果您在这些资料夹内加入新档案，也会自动被加入媒体柜内。

### 加入储存在电脑或电脑网络上其它位置的音乐和照片档

- 1 选择**开始 > 所有程式 > Windows Media Player** 以启动 **Windows Media Player** 程式。
- 2 按**媒体柜**标签下方的下箭头，并选择**新增到媒体柜 ...**



> **新增到媒体柜**对话框将会出现。



- 3 按 **<<进阶选项** 展开对话框。

#### 4 按**新增...**

> **新增资料夹**对话框将会出现。

5 选择您储存音乐或照片档的资料夹，再按**确定**。

5 选择您储存音乐或照片档的资料夹，再按**确定**。

6 返回「加入媒体柜」对话框，再按**确定**。

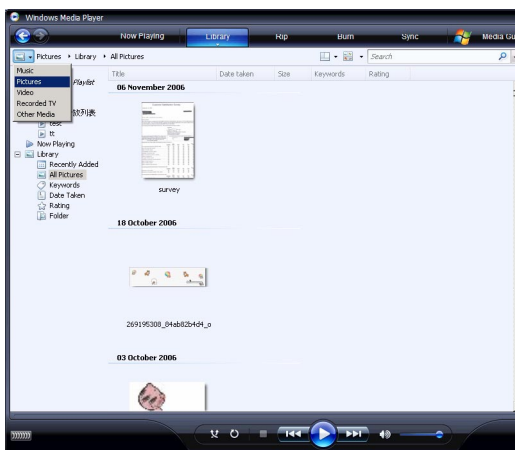
> **Windows Media Player** 将开始扫描资料夹，并将现有的音乐或照片档加入媒体柜。

7 完成时，按**关闭**。

**✳ 操作秘诀** Windows Media Player 已被配置跳过小于 100KB 的音频档。如要加入小于 100KB 的档案，您可在「加入媒体柜」对话框内更改预设值。

### 4.2.2 在 Windows Media Player 和您的播放器的音乐和照片媒体柜之间转换

要在音乐和照片媒体柜之间转换，只要按 **Windows Media Player** 左上角的箭头，然后选择您要检视的类别即可。





## 4.2.3 从 CD 撷取歌曲

如果您想要从 CD 传输音乐到您的播放器，必须先要在电脑上建立该音乐的数码版本。此操作称为撷取。

- 1 启动 **Windows Media Player**。
- 2 按**撷取**标签下方的下箭头，并选择**格式**以选择您所要的格式。



- 3 按**撷取**标签下方的下箭头，并选择**位元速率**以选择您所要的位元速率。



**操作秘诀** 位元速率愈高，产生的音质愈佳，但档案较大。您的播放器的建议使用格式是 128kbps MP3 或 64kbps WMA。

#### 4 将音乐光碟插入您的电脑光碟机内。

- > 光碟内的所有曲目将会列出。根据预设，**Windows Media Player** 会开始撷取光碟中的所有歌曲。要修改此选项，请按**撷取**标签下方的下箭头，并选择在**CD 插入时自动撷取 > 永不显示**。



**重要事项** 在您开始撷取音乐之前，请确保您已连接至互联网，**Windows Media Player** 才能从线上音乐数据库中下载专辑和曲目的资讯。如果您的电脑未连接至互联网，您必须手动输入专辑及曲目的资讯。

由于 **Windows Media Player** 有时无法正确识别光碟上的歌曲，且线上音乐数据库并不一定存有正确的资讯（尤其是新发行的专辑或较不知名的演出者的专辑），因此您可能须手动编辑或输入专辑和曲目资讯。请参阅[透过 Windows Media Player 编辑歌曲资讯](#)。

## 5 按核取方块以选择您要撷取的歌曲。



## 6 按开始撷取。

> 您选择的曲目将被转换并加入 **Windows Media Player** 的媒体柜中。

### 4.2.4 线上购买音乐

如果您想要在线上购买音乐，必须选择一个音乐商店。

- 1 启动 **Windows Media Player**。
- 2 按**媒体指南**标签下方的下箭头，并选择**浏览所有线上商店**。
- 3 选择一个商店，然后依照屏幕上的指示。



 **注意** 根据您所在的地区及使用的语言而定，出现的商店清单可能与此处显示的有所不同。

> 在您购买一首歌或一个专辑之后，它将会出现在 **Windows Media Player** 的媒体柜内。

## 4.3 将您的 Windows Media 内容同步更新至播放器

您可利用 **Windows Media Player** 将您的音乐和照片同步更新至您的播放器。只要使用附随 USB 线将播放器连接至您的电脑，启动同步作业，便可准备将您的媒体柜同步更新至播放器。

当您第一次将播放器连接至电脑时，**Windows Media Player** 会自动选择最适合您的播放器的同步方式 (自动或手动)。

**自动:** 如果您的播放器有充足的储存空间 (至少 4GB 的可用空间) 容纳整个媒体柜，当您将播放器连接至电脑之后，整个媒体柜将被自动复制到您的播放器。

**手动:** 如果播放器无法容纳整个媒体柜，则您会被提示手动选择您要传输至播放器的特定档案或播放清单。

### 4.3.1 设置您的播放器

1 启动 **Windows Media Player**。

2 启动播放器，并使用配置的 USB 线将播放器连接至您的电脑。


> 被提示时，选择使用 **Windows Media Player 同步处理装置** 的选项。

3 如果 **Windows Media Player** 选择自动同步处理您的装置，按**完成**。

> 您的整个媒体柜将被同步更新至您的播放器。之后，每次当您播放器连接至电脑时，播放器将会自动执行同步。您也可选择自动同步的项目并设定优先顺序 (请参阅**选择自动同步的项目及设定优先顺序**)

4 如果 **Windows Media Player** 选择手动同步处理您的装置，按**完成**。

> 然后，您必须按**同步处理**标签，并选择您要手动同步的档案及播放清单 (请参阅 **4.3.4 选择手动同步的档案和播放清单**)。

 **重要事项** 传输期间切勿断开播放器的连接。如果您将播放器断开连接，传输将无法完成，因此 Windows 可能无法识别您的播放器。要修正此问题，请执行 **4.1.3 回复旧版本 Windows Media Player** 的进阶操作中的步骤 1-7。

## 4.3.2 在自动和手动同步之间转换

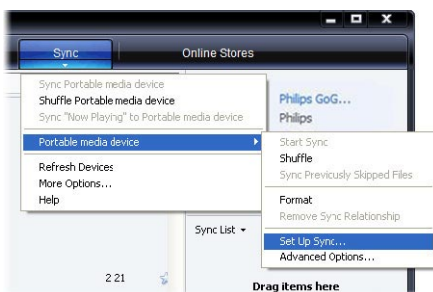
第一次设置您的播放器之后，您可依喜好转换使用自动及手动同步。

- 1 按**同步处理**标签下方的下箭头，选择 **Philips GoGear SA51xx > 设置同步**。
- 2 勾选或清除自动同步此装置的核取方块。

## 4.3.3 选择自动同步的项目及设定优先顺序

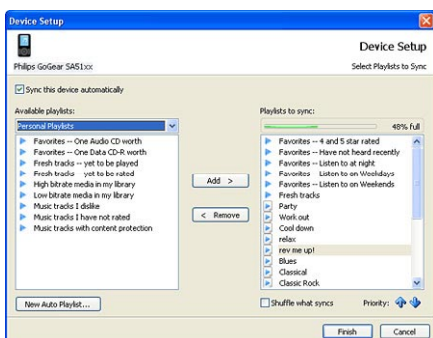
如果 **Windows Media Player** 选择要自动同步处理您的装置，您可选择不同步处理整个媒体柜。您可以选择想要从现有播放清单中同步处理哪些项目，或建立新的播放清单。以后，每次当您播放器连接至电脑时，您选择的这些播放清单将被同步更新至您的播放器。

- 1 按**同步处理**标签下方的下箭头，选择 **Philips GoGear SA51xx > 设定同步**。

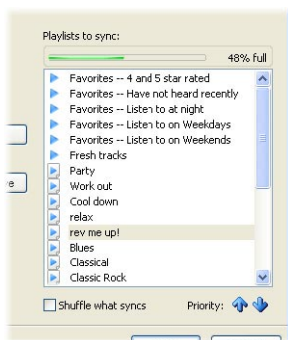


> **装置设定**对话框将会出现。

- 2 在**现有播放清单**窗格内，选择您要同步处理的现有播放清单，然后按**加入**。



- 3 要建立一个播放清单，请按**建立自动播放清单**，并依照屏幕上的步骤指定自动播放清单中的档案的条件 (有关如何建立一个自动播放清单的详细资讯，请参阅 **4.4.2 建立一个自动播放清单**)。
- 4 要移除一个播放清单，请按**要同步的播放清单**中的播放清单，然后按**移除**。
- 5 在**要同步的播放清单**窗格中，选择一个播放清单，并按**优先顺序**箭头，以您所要的同步顺序排列这些播放清单。



- > 如果在同步完成之前，您的播放器便已载满，则清单中优先顺序较低的档案和播放清单将不会被同步处理。

**❁ 操作秘诀** 如果您的播放器的储存容量有限，或者如果您的媒体柜太大，无法继续容纳在您的播放器内，您可设定随机选择播放清单中要同步的档案。如要随机选择，勾选**随机选择同步档案**核取方块。之后，每当您将播放器连接至电脑时，播放器上的档案将被移除，并有一组新的档案加入装置中 (从**要同步的播放清单**窗格)。

#### 4.3.4 选择手动同步的档案和播放清单

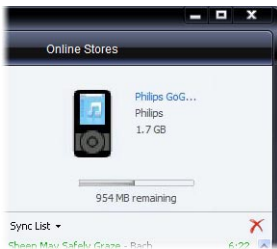
如果您要手动同步，必须建立一个清单，包括您要同步的档案和播放清单。您也可随机选择要从播放清单中同步更新至播放器的档案。

- 1 启动 **Windows Media Player**。
- 2 启动播放器，并使用配置的 USB 线将播放器连接至您的电脑。
- 3 选择**同步处理**标签。
- 4 将您要同步处理的档案和播放清单从「内容」窗格拖动到「同步处理清单」窗格。您也可在档案或播放清单上按滑鼠右键，并选择**新增到'同步处理清单'**。

**❁ 操作秘诀** 要在音乐和照片媒体柜之间转换，只要按 **Windows Media Player** 左上角的箭头，然后选择您要检视的类别即可。



- 5 在「同步处理清单」窗格上，检查以确认您已选择要同步处理的项目都能容纳在您的播放器内。如有需要，可从清单中移除一些项目。



- 6 要移除项目，请在「同步处理清单」窗格内的项目上按鼠标右键，然后选择**从清单中移除**。
  - 7 按**开始同步处理**按钮，将同步处理清单的项目传输至您的播放器。
- > 同步处理的进度会显示在 *Windows Media Player* 的右下角。

**\* 操作秘诀** 如果您想要同步处理的曲目是一个受保护的档案，您将被要求升级您电脑的安全组件。发生此情况时，在 **Windows Media Player** 内播放该曲目，然后在电脑提示时依照屏幕上的步骤升级安全组件。在您升级安全组件之后，重新将档案同步更新至您的播放器。

8 如果您想要停止传输，按**停止同步**。

**操作秘诀** 要选择多个档案，请按一个档案，再按住电脑键盘上的 **CTRL** 键，然后按您要选择的其它档案。

要选择连续档案，请按第一个档案，再按住电脑键盘上的 **SHIFT** 键，然后按您要选择的最后一个档案。

要选择所有档案，按任何档案将它反白，然后按住电脑键盘上的 **CTRL + A** 键。

### 4.3.5 随机选择您的播放器上的手动同步项目

**Windows Media Player** 的随机同步功能可侦测您的播放器的储存容量，并将随机选择的档案载入您的播放器。

- 1 启动 **Windows Media Player**。
- 2 启动播放器，并使用配置的 USB 线将播放器连接至您的电脑。
- 3 按**同步处理**标签下方的下箭头，选择**随机播放 "Philips GoGear SA51xx"**。



4 出现提示时，按**是**按钮开始同步处理。否则，同步处理会自动立即开始。

> 同步处理的进度会显示在 **Windows Media Player** 的右下角。

5 要停止同步，按**同步处理**标签下方的下箭头，并选择**停止同步更新至 "Philips GoGear SA51xx"**。



### 4.3.6 将播放器的档案复制到电脑

您的播放器可支援反向同步功能，您可透过 **Windows Media Player** 将档案从播放器复制到电脑。

- 1 启动 **Windows Media Player**。
  - 2 启动播放器，并使用配置的 USB 线将播放器连接至您的电脑。
  - 3 按左导航窗格中的 **Philips GoGear SA51xx**。
    - > 您可用各种检视格式来浏览播放器的内容，例如最近添加、演出者、专辑、歌曲等。
- 您的播放器上的内容将会列在「内容」窗格中。

**\* 操作秘诀** 要在您的播放器的音乐和照片媒体柜之间转换，只要按 **Windows Media Player** 左上角的箭头，然后选择您要检视的类别即可。

- 4 移至您要从播放器复制到电脑的档案或播放清单。
- 5 在档案或播放清单上按滑鼠右键，并选择**自装置复制**。

## 4.4 管理您的 Windows Media Player 播放清单

播放清单可让您任意组合所要的歌曲或照片，享受数小时的音乐或照片浏览。您可使用 **Windows Media Player 11** 建立包含歌曲、照片或两者都有的标准或自动播放清单。

### 4.4.1 建立一个标准播放清单

- 1 按**媒体柜**标签下方的下箭头，并选择**建立播放清单**。
  - > 「清单」窗格上会出现未命名的播放清单

2 按**未命名的播放清单**，并输入一个新的播放清单名称。



3 要将项目加入您的播放清单中，请将它们从「内容」窗格拖动到「清单」窗格上。您的播放清单可以混合包含歌曲和照片。

**操作秘诀** 要在您的播放器的音乐和照片媒体柜之间转换，只要按 **Windows Media Player** 左上角的箭头，然后选择您要检视的类别即可。

4 将项目添加至播放清单之后，按**储存播放清单**。

## 4.4.2 建立一个自动播放清单

**Windows Media Player** 可自动依照不同的条件建立播放清单。

1 按**媒体柜**标签下方的下箭头，并选择**建立自动播放清单**。

> **新增自动播放清单**对话框将会出现。

2 为自动播放清单输入一个名称。



3 按第一个绿色加号，并从下拉式清单中选择您的第一项条件。

> 您的条件将会列出。

4 按底线文字，以进一步定义您的条件。

5 按第二和第三个绿色加号，为您的自动播放清单选择及定义更多条件。

6 完成时，按**确定**按钮。

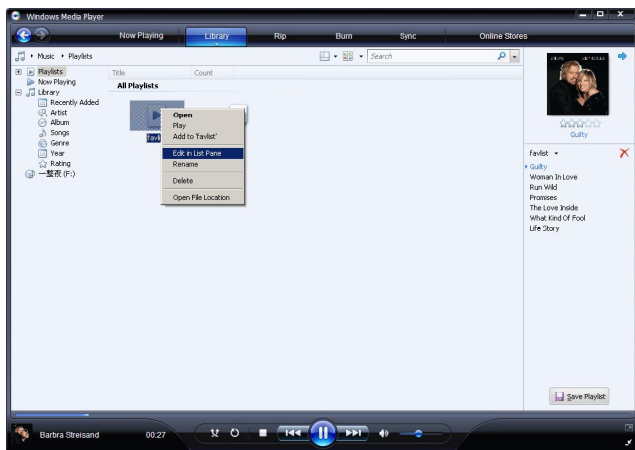
### 4.4.3 编辑播放清单

您可随时编辑现有的播放清单。

1 按左导览窗格中的**播放清单**。

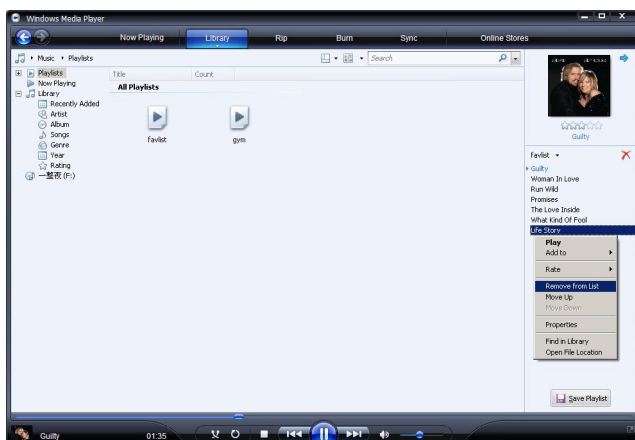
> 您的所有播放清单将会显示在「内容」窗格上。

- 2 在您要编辑的播放清单上按滑鼠右键，然后从弹出的功能表中选择在**清单窗格中编辑**。



> 「清单」窗格上会出现播放清单的内容。

- 3 要从播放清单移除一个项目，请在该项目上按滑鼠右键，然后选择**从清单中移除**。



- 4 要更改播放清单的项目顺序，请按任何一个项目并拖动到清单窗格中的一个新位置。
- 5 要将一个新项目加入播放清单，请从媒体柜选择该项目并拖动到清单窗格。
- 6 播放清单编辑完毕之后，按**储存播放清单**按钮。

#### 4.4.4 传输播放清单至您的播放器

请参阅 4.3.4 选择手动同步的档案和播放清单。

## 4.5 在 Windows Media Player 内管理您的档案和播放清单

### 4.5.1 透过 Windows Media Player 搜寻音乐或照片

- 1 按**媒体柜**标签。
- 2 要搜寻音乐档案，按 Windows Media Player 左上角的箭头并选择**音乐**。要搜寻照片档，请选择**图片**。
- 3 在搜寻框内输入档案的几个关键字，例如曲名、演出者等。
  - > 搜寻结果会在您输入关键字时出现在「内容」窗格中，并随著您输入的每一个新字母而更新。
- 4 继续输入关键字，以缩小您的搜寻范围。

### 4.5.2 从 Windows Media Player 媒体柜删除档案和播放清单

- 1 按**媒体柜**标签。
- 2 要删除音乐档案，按 Windows Media Player 左上角的箭头并选择**音乐**。要搜寻照片档，请选择**图片**。
- 3 移动至您想要删除的档案或播放清单。
- 4 在档案或播放清单上按滑鼠右键，并选择**删除**。
- 5 选择**只从媒体柜中删除**或**从媒体柜及我的电脑中删除**，然后按**确定**。

### 4.5.3 从您的播放器删除档案和播放清单

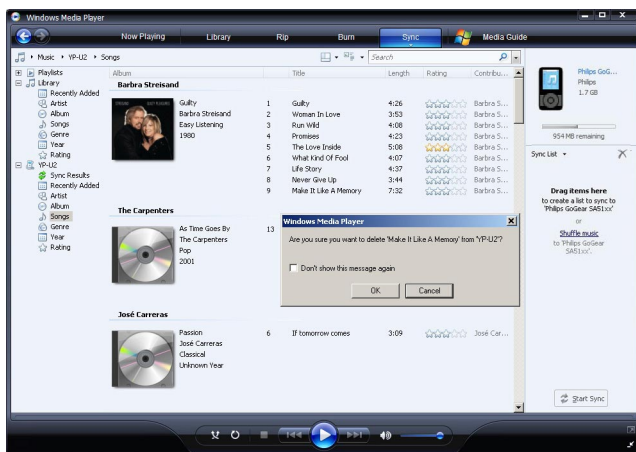
您也可使用 **Windows Media Player** 管理储存在您播放器上的档案。当您将播放器连接至电脑时，播放器上的内容将会显示在 **Windows Media Player** 内。然后，您可删除档案或播放清单，就像您删除在 **Windows Media Player** 内显示的其它任何档案一样。

- 1 按左导览窗格中的 **Philips GoGear SA51xx**。
  - > 您可用各种检视格式来浏览播放器的内容，例如最近添加、演出者、专辑、歌曲等。

您的播放器上的内容将会列在「内容」窗格中。

- 2 要删除音乐档案，按 **Windows Media Player** 左上角的箭头并选择**音乐**。要搜寻照片档，请选择**图片**。
- 3 移动至您想要删除的档案或播放清单。

- 在档案或播放清单上按滑鼠右键，并选择**删除**。
- 按**确定**。



#### 4.5.4 添加或修改专辑封面

- 找出专辑封面 (最好是 JPG 格式) 并储存至您的电脑。
  - 在专辑封面上按滑鼠右键，并选择**复制**。
  - 进入 **Windows Media Player** 并搜寻您要添加或修改专辑封面的专辑。
  - 在专辑上按滑鼠右键，并选择**贴上**。
- > 现在，新的专辑封面将会在 **Windows Media Player** 内出现在您的专辑上。

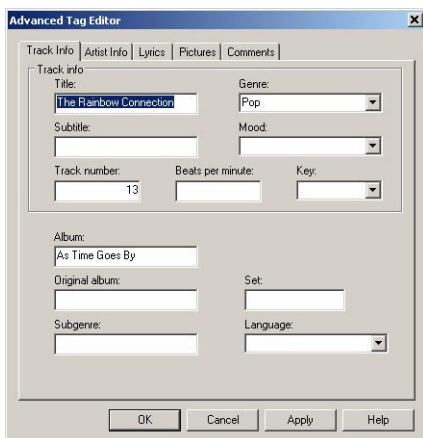
 **操作秘诀** 您可以使用 Google Image Search (图片搜寻) 搜寻专辑封面 ([images.google.com](https://images.google.com))

## 4.5.5 透过 Windows Media Player 编辑歌曲资讯

- 1 按**媒体柜**标签。
- 2 选择您想要编辑的歌曲。
- 3 在歌曲上按鼠标右键，然后从弹出功能表中选择**进阶标签编辑器**。



- > **进阶标签编辑器**对话框将会出现。
- 4 选择适当的标签，并输入或编辑资讯。

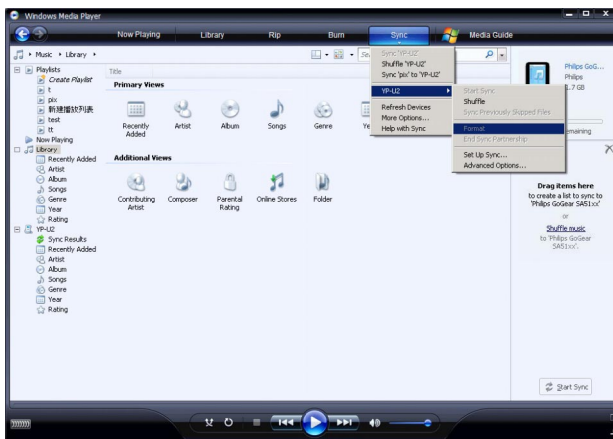


- 5 按**确定**储存您的改动。

## 4.5.6 透过 Windows Media Player 格式化您的播放器

您可重新格式化播放器的硬碟，以清除所有数据。

- 1 启动 **Windows Media Player**。
- 2 启动播放器，并使用配置的 USB 线将播放器连接至您的电脑。
- 3 按**同步处理**标签下方的下箭头，选择**Philips GoGear SA51xx > 格式化**。





# 5 详细操作说明

## 5.1 音乐模式

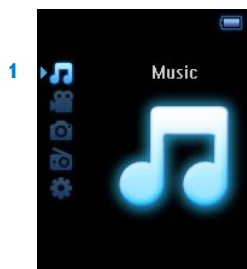
您的播放器已预先载入一些歌曲。您也可利用 **Windows Media Player** 将电脑中的数位音乐和照片选集传输到您的播放器。有关音乐传输的详细说明，可参阅本用户手册的**利用 Windows Media Player 11 整理及传输照片和音乐**一节。


### 5.1.1 控制键

在音乐播放期间，您可执行以下操作：

动作	操作方式
播放 / 暂停音乐	按 <b>▶  </b>
移至下一首歌	按 <b>▶▶</b>
移至上一首歌	按 <b>◀◀</b>
快转搜寻	按住 <b>▶▶</b>
倒退搜寻	按住 <b>◀◀</b>
进入选项功能表	按 <b>功能表</b> 键
返回浏览萤幕	按 <b>◀</b>
提高音量	按 <b>VOL +</b>
降低音量	按 <b>VOL -</b>

## 5.1.2 搜寻您的音乐



- 1 从主功能表中选择  进入音乐模式。  
您可从以下音乐选项中搜寻：

随机播放全部				
所有歌曲	▶	依英文字母排列的曲目		
最近添加	▶	依英文字母排列上次同步的曲目		
播放清单	▶	播放清单选集	▶	依播放顺序排列的曲目
演出者	▶	依英文字母排列的演出者	▶	依英文字母排列的专辑
专辑封面	▶	依英文字母排列并以缩图显示的专辑封面		▶ 依专辑顺序排列的曲目
专辑	▶	依英文字母排列的专辑	▶	依专辑顺序排列的曲目
年代	▶	依年代递减排列的清单 (最新的在最上方)		
评分	▶	依评分等级递减排列的清单 (5颗星 >1颗星)		
类型	▶	依英文字母排列的类型	▶	依英文字母排列的演出者
			▶	依英文字母排列的专辑
				▶ 依专辑顺序排列的曲目

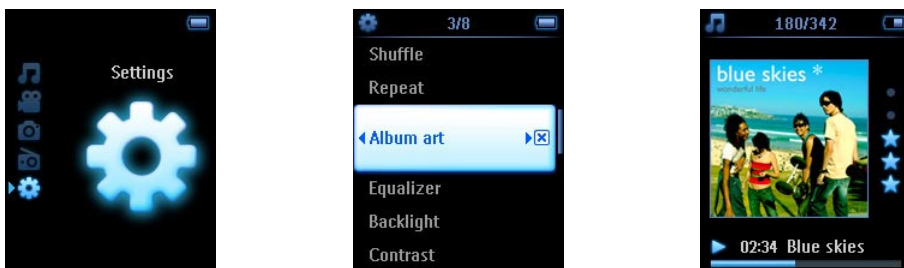
- 2 使用 ▲, ▼ 向上或向下卷动功能表。
- 3 按 ▶ 选择, 或按 ◀ 返回上一层。
- 4 按 ▶|| 播放您选择的音乐。

✳ **操作秘诀 Superplay™** 让您只要在选择的音乐或专辑上按 ▶|| 便可立即播放。

### 5.1.3 专辑封面

您的 GoGear 会显示您目前播放的歌曲的专辑封面，或在您浏览歌曲或专辑的清单时显示其封面。您可在「设定」子功能表中选择启动 / 关闭专辑封面显示功能。

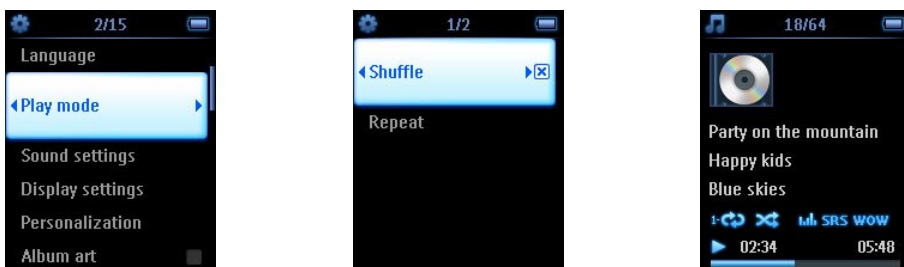
如果没有专辑封面，将会显示一个标准的光碟封面图标。




按 ▶ 可看到全萤幕模式的专辑封面，或按 ◀ 返回正常播放萤幕。

### 5.1.4 播放模式

您可以设定播放器随机播放歌曲 (随机播放 ) 或重覆播放 (重覆 1  或重覆所有 ).



- 1 从主功能表中选择  > 播放模式。
- 2 使用▲、▼向上或向下卷动选项。
- 3 按 ▶ 选择一个选项。
- 4 再按一下 ▶ 便会取消选择。

在播放音乐时，您将可看到以上正在使用的播放模式萤幕。

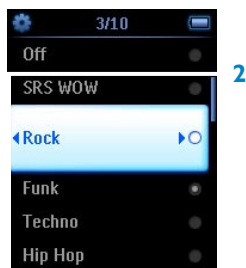
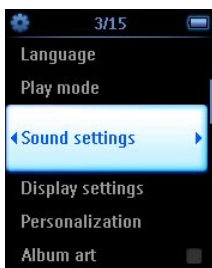
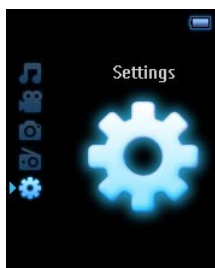
 **操作秘诀** 在播放音乐期间，您也可按「功能表」键进入以上播放模式。

 **注意** 数位权利管理 (DRM) 事项

如果您的播放器内储存已在线上购买的歌曲，您会不时看到一个信息弹出，告诉您同步处理播放器和电脑，以便播放那首歌。这是因为那首在播放器内的歌曲的许可证可能已经到期，与电脑同步处理可帮助您更新此许可证的资讯。

## 5.2 音效设定

您可设定播放器以不同的 EQ (均衡器) 设定来播放歌曲。



- 1 从主功能表中选择  > **音效设定**。
- 2 使用▲、▼在选项之中卷动：**Concert Sound EX**、**摇滚**、**funk**、**Techno**、**嘻哈**、**古典**、**爵士**、**口语**、**自定义**或**关闭**。您可选择其中一项。

 **注意** 自定义设定可让您透过个别调校重低音(B)、低音(L)、中音(M)、高音(H)及最高音(T)的设定值来指定您偏好的均衡器设定。

- 3 按  选择。

 **操作秘诀** 当您在播放音乐时，也可按**功能表** > **音效设定**更改均衡器设定 (除了自定义的设定之外)。

## 5.3 即时播放清单

**即时播放清单**是一个可在播放器上即时建立的播放清单。

所有歌曲会以播放清单的播放顺序显示及排列。新的歌曲会自动被增加至播放清单的末端。

### 5.3.1 增加歌曲至即时播放清单

您可在音乐播放期间将您心爱的歌曲、专辑、演出者和类型增加至**即时播放清单**。



1 按**功能表**键。

2 选择**增加至即时播放清单**

> 萤幕上将显示 **[项目名称]被加入**的讯息。

或者，您也可以从您的 GoGear 播放器音乐库将歌曲、专辑、演出者和类型增加至**即时播放清单**。

1 按**功能表**键，然后选择**增加至即时播放清单**。

> 萤幕上将显示 **[项目名称]被加入**的讯息。

### 5.3.2 播放即时播放清单

1 选择 **[播放清单图标]** > **播放清单** > **即时播放清单**。

2 选择您的播放清单，然后按 ►||。

### 5.3.3 储存即时播放清单



1 在音乐播放期间，按功能表键。

2 选择**储存** ‘即时播放清单列表’。

> 屏幕上将显示**储存** ‘即时播放清单’？的讯息。

3 选择储存作为确认。

> 屏幕上将显示将 ‘即时播放清单’ 储存？ ‘即时播放清单’ [日期-时间]！的讯息。

### 5.3.4 清除即时播放清单

您可以清除**即时播放清单**内的所有歌曲。

1 选择 > **播放清单** > **即时播放清单**。

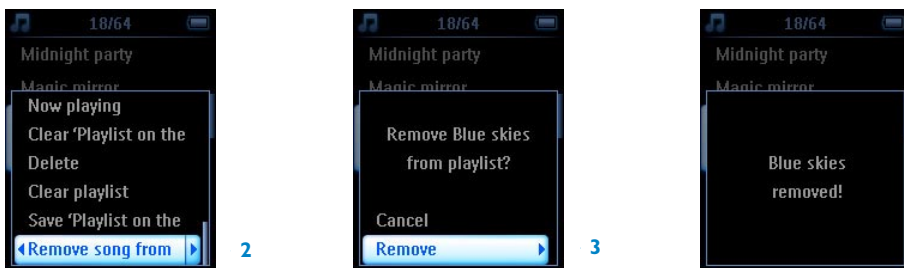
2 按功能表键，然后选择**清除** ‘即时播放清单’。

3 选择**清除**以确认要清除选择之即时播放清单中的所有歌曲，或选择**取消**返回之前的功能表。

**操作秘诀** 此动作将清空即时播放清单，但不会从您的播放器删除那些歌曲。

### 5.3.5 从即时播放清单移除歌曲

您可以从**即时播放清单**删除特定的歌曲。



- 1 从 > 音乐 > 播放清单 > 即时播放清单 选择歌曲。
- 2 按功能表键，然后选择从清单移除歌曲。
  - > 屏幕上将显示**从播放清单移除[歌名]?**的讯息。
- 3 选择**移除**，从即时播放清单删除歌曲。
  - > 屏幕上将显示**已从播放清单移除[歌名]**的讯息。

**注意** 这首歌只是从播放清单中移除而已，并未从播放器中删除。

## 5.4 最常播放

您可以选择此播放清单来播放您最常播放的 100 首歌曲。

- 1 从主功能表中选择 > 播放清单 > 最常播放。
  - > 此清单中将显示您的播放器上最常播放的 100 首歌。清单中的第一首歌，就是播放次数最高的歌曲。
- 2 您可透过 > 音乐库设定 > 重新设定播放计数器 将播放次数归零。

## 5.5 其他播放清单

您可利用 **Windows Media Player** 将播放清单传输到播放器。详见本用户手册中的**管理您的 Windows Media Player 播放清单 — 传输播放清单**一节。

### 5.5.1 从您的播放器删除播放清单

您无法透过 **Windows Media Player** 删除播放器上的播放清单。您必须从播放器删除。

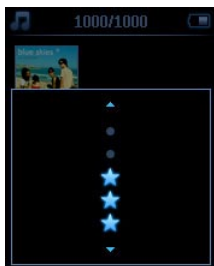
- 1 播放您要删除的播放清单。
- 2 按**功能表**键。
- 3 选择**删除播放清单**。
  - > 萤幕上将显示**删除[播放清单名称]?**的讯息。
- 4 选择**删除**。
  - > 萤幕上将显示**显示[播放清单名称]已删除!**的讯息。



**注意** 这首歌只是从播放清单中移除而已，并未从播放器中删除。

### 5.5.2 评定歌曲的等级

您可以用 1 至 5 颗星的等级来评定一首歌。

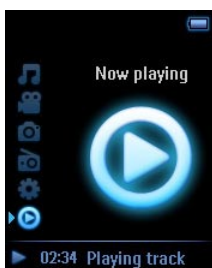


- 1 从音乐库选择歌曲。
- 2 按**功能表**键，然后选择**等级**。
- 3 然后，您可以将那首歌评定为 ★ 至 ★★★★★。
  - > 下一次当您**将播放器连接至电脑并启动 Windows Media Player**时，您在 **Windows Media Player** 内的歌曲等级将会依照来自**播放器的资讯更新**。



### 5.5.3 正在播放

您在听音乐时可浏览您的音乐库或照片。




如要返回播放萤幕，按 ◀ 移回主功能表，然后选择**正在播放**。

## 5.6 影片

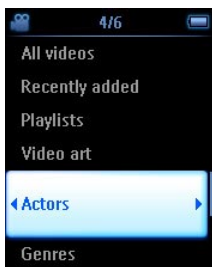
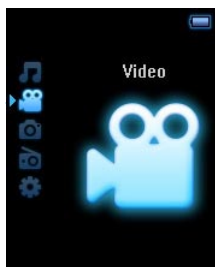
您可使用 MediaConverter 软件播放从个人电脑载入的影片。

### 5.6.1 搜寻您的影片

- 1 在您的播放器的根功能表中，使用 ▲ / ▼ 选择 。  
您可以从以下影片选项中搜寻：

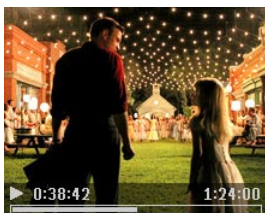
所有影片	▶ 依英文字母排列的影片	
播放清单	▶ 播放清单选集	▶ 依播放顺序排列的影片
最近添加	▶ 依英文字母排列上次同步的影片	
影片封面	▶ 依英文字母排列并以缩图显示的影片	
演员	▶ 所有影片	
	▶ 依英文字母排列的演员	▶ 依英文字母排列的影片
类型	▶ 所有影片	
	▶ 依英文字母排列的类型	▶ 依英文字母排列的影片
评分	▶ 依评分等级递减排列的影片	▶ 依英文字母排列的影片

- 2 按 ▶ 进入播放器的影片媒体柜。



- 3 您可依类别检视您的影片选集。  
这些类别包括**所有影片**、**最近添加**、**播放清单**、**影片封面**、**演员**、**类型**及**评分**。选择您要检视哪一个类别的影片。
- 4 按 ▶ 选择，或按 ◀ 返回上一层。

- 5 例如，反白影片封面，然后按 ▶。您将可看到您的影片媒体柜中所有影片的封面。
- 6 使用▲ / ▼选择您要观赏的影片，然后按 ▶▶ 或 ▶ 播放您选择的影片。



 **注意** 影片将以横向模式播放，给予您全屏的视觉体验。

## 5.6.2 控制键

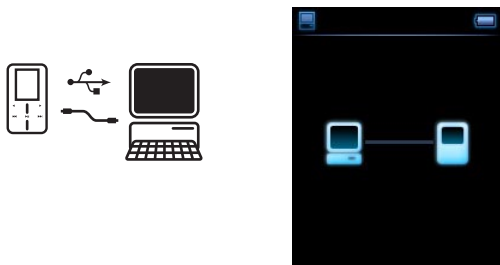
在影片播放期间，您可执行以下操作：

动作	操作方式
播放 / 暂停播放影片	按 ▶▶
向前及向后搜寻	使用 ▶▶ 和 ◀◀ 键在播放的影片中快进及回转
移至上一个 / 下一个影片	按 ◀◀ 和 ▶▶ 键
调校音量	使用 + 和 - 键
返回上一个功能表	按 ◀，影片将暂停，且您将进入上一个功能表
停止播放影片	您可使用 ▶▶ 暂停影片播放，或直接转移到另一个模式 (音乐或照片) 来暂停影片。或者，您可以直接关机
其它选项	使用上下文功能表 (按功能表) 显示及使用其它选项

## 5.7 照片

您可以在播放器上浏览您心爱的照片。您可以一边浏览照片，一边听音乐。

### 5.7.1 从电脑传输照片至播放器



您可利用 **Windows Media Player** 从您的电脑传输照片到您的播放器。相关的详细说明，请参阅本用户手册的**利用 Windows Media Player 11 整理及传输照片和音乐**一节。

### 5.7.2 从播放器传输照片至电脑

- 1 将播放器连接至您的电脑。
- > 您的播放器在 **Windows 档案总管**内将被指名为 **Philips** 或 **Philips GoGear** 。
- 2 前往**媒体 > 照片**。
- 3 将照片拖放至电脑上任何您偏好的位置。

### 5.7.3 搜寻播放器上的照片

您的播放器内的照片会根据它们在 **Windows Media Player** 中的相同方式排列在相簿内。

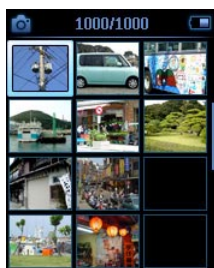



图 1



图 2

- 1 从您的播放器的根功能表中，使用 ▲ / ▼ 选择 。  
您可从以下影片选项中搜寻：

所有照片	▶ 依英文字母排列的相簿	▶ 依英文字母排列的相簿中的照片
依英文字母排列的相簿	▶ 依相簿顺序排列的照片	▶ 全尺寸格式的照片

- 2 选择您想要查看的相簿。  
> 您将可看到该相簿内的所有照片以缩图格式显示 (图 1)。
- 3 使用 ▲ / ▼ 卷动及选择一个照片，以浏览其全尺寸画面 (图 2)。

### 5.7.4 幻灯片

幻灯片会以全尺寸画面显示一个相簿内的所有照片。它会以指定的间隔时间自动显示下一张照片。您可设定在幻灯片播放期间从指定的播放清单播放背景音乐。

### 5.7.5 播放幻灯片

- 1 在主功能表选择 .
- 2 选择您检视的相簿。
- 3 按 **MENU** (功能表) 并选择开始播放幻灯片。

 **注意** 您可以用相簿清单，缩图或全尺寸画面播放幻灯片。  
你可以按 ◀ 停止播放幻灯片。

## 5.7.6 自定义幻灯片播放的设置


设定	选项	说明
幻灯片音乐	依英文字母排列的播放清单 / 无	选择幻灯片播放期间在背景要播放哪一个播放清单
转换	关 / 扫面 / 消退	选择幻灯片之间的转换效果
设定幻灯片的播放时间	2 秒 / 4 秒 / 6 秒 / 8 秒 / 10 秒 / 20 秒 / 40 秒 / 60 秒	选择一项以设定幻灯片之间的时间
随机播放幻灯片	开 / 关	选择以随机方式或相簿顺序来显示幻灯片
重覆播放幻灯片	开 / 关	选择是否要重覆播放幻灯片

## 5.7.9 幻灯片音乐

您可以在**幻灯片设定**中指定一个播放清单，作为幻灯片播放期间播放的背景音乐。您可以选择任何一个播放清单在幻灯片播放期间播放。

- 1 从主功能表中选择。
- 2 按**功能表**键，然后选择**幻灯片播放设定** > **幻灯片音乐**，然后选择其中一个播放清单。

 **注意** 在幻灯片播放期间，不得暂停、跳过或快转 / 倒退您的音乐。

 **操作秘诀** 幻灯片播放设定值可容许计时播放的幻灯片。如果想要自行控制幻灯片的播放，我们建议您以全螢幕格式浏览您的图片，然后依喜好向前或向后移动。您之前播放的音乐将继续播放。

## 5.8 删除媒体

您可以使用上下文功能表选项删除不需要继续保存在播放器中的音乐、影片和照片。


在检视一个音乐、影片或照片的清单时，当您找到一个不需要继续保存在播放器内的项目时 -

1 按 **MENU** (功能表)

2 选择**删除**

3 要求您确认时，请确认

> 项目已删除，而且已不包含在您的播放器内供您播放，也能空出一些储存空间。


 **注意** 功能表内还包含删除演出者、专辑、类型等的删除选项。项目将被永久移除，包括您的媒体柜的所有内容。如果此内容也包含在一个播放清单中，该播放清单会保留该项目的记录，而在播放此清单时会跳过已不存在的内容。

## 5.9 收音机

### 5.9.1 连接耳机

随附的一副耳机可当作收音机天线使用。请确定此耳机已正确接好，以便达到最佳收讯效果。

### 5.9.2 选择您的调频区域

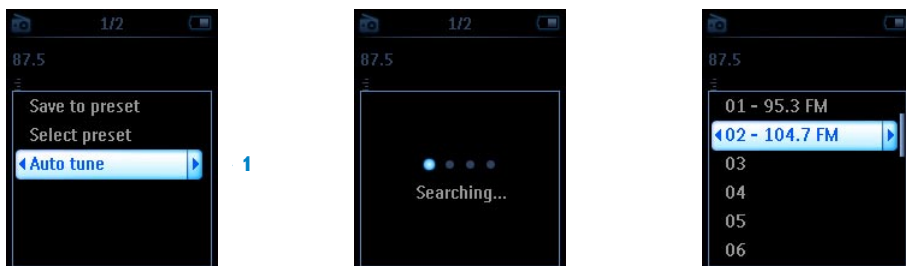
从主功能表中，选择  > **电台设定**。

区域	频率范围	调频刻度
欧洲	87.5 - 108MHz	0.05 MHz
美国	87.5 - 108MHz	0.1 MHz
亚洲	87.5 - 108MHz	0.1 MHz
日本	76 - 90MHz	0.1 MHz

### 5.9.3 自动调频

从主功能表中，选择  以进入收音机模式。

收音机会从上次播放的电台开始播放。



- 1 若要搜寻您该地区现有收讯最强的收音机电台，按**功能表**键，然后选择**自动调频**。
- 2 播放器搜寻时会以收讯最强的电台为优先，并将它们储存为预设电台。您可预设最多 20 个电台。

### 5.9.4 播放预设电台

1 从主功能表中，选择  以进入收音机模式。

2 按 **◀◀** 或 **▶▶** 浏览您的预设电台。

快速进入某个预设电台：

- 1 按**功能表**键。
- 2 选择**选择预设**。
- 3 从清单中选择您想听的电台。

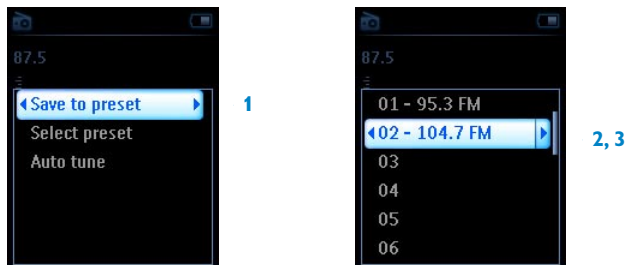
### 5.9.5 手动调频



- 1 轻击 **▲** / **▼**，逐步调频。
  - 2 频率调整杆将显示频率的变化。
  - 3 按住 **▲** / **▼**，以搜寻上一个 / 下一个可收听的电台。
- > 萤幕上将显示**搜寻中...**的讯息，并在寻获一个强大讯号时停止。



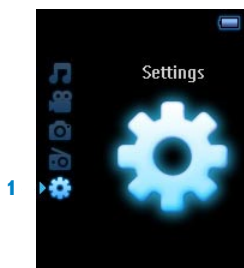
## 5.9.6 将电台储存为预设电台



- 1 在收音机模式下，按**功能表**键，然后选择**保存至预设电台**。
- 2 选择您要储存该电台的预设号码。
- 3 按 **▶** 储存电台。

## 5.10 设定

设定功能表可让您调校播放器的设定值并设置个人偏好。



- 1 从主功能表中选择 **⚙️**。
- 2 使用 **▲ / ▼** 选择一个选项。
- 3 按 **▶** 前往下一层功能表，或按 **◀** 返回上一层。
- 4 按 **▶** 确认您的选择。
- 5 按 **◀** 可退出设定功能表。

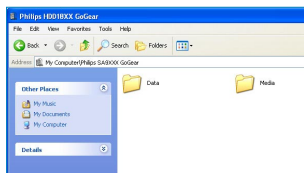
设定功能表将提供以下选项：

设定	选项	更多选项	说明
语言	英文 / 法文 / 意大利文 / 德文 / 西班牙文 / 荷兰文 / 瑞典文 / 芬兰文 / 波兰文 / 俄罗斯文 / 匈牙利文 / 挪威文 / 葡萄牙文 / 巴西葡萄牙文 / 简体中文 / 繁体中文 / 日文 / 韩文		选择屏幕上显示的语言。
播放模式	随机播放	核取方块	勾选此核取方块，可随机播放选择的歌曲。
	重覆	重覆所有 / 重覆 1 / 关闭	选择 <b>重覆 1</b> 或 <b>重覆所有</b> 可重覆播放选择的歌曲。
音效设定	关闭、SRS WOW、摇滚、放克、电子舞曲、嘻哈、古典、爵士、口语、自定义		选择可提供最佳音乐体验的均衡器设定。
显示设定	背光	10 秒 / 30 秒 / 45 秒 / 60 秒	选择背光显示的时间长短。
	亮度	6 阶	选择一个对比度来调校亮度。
萤幕保护	关 / 示范 / 时钟		选择此项可浏览萤幕保护示范，或设定时钟作为萤幕保护
个性化	主题	主题 1 / 主题 2	选择此项可浏览现有的主题
	音乐功能表	最近添加、播放清单、演出者、专辑封面、专辑、年份、评分、	选择音乐功能表设定
	影片功能表	播放清单、最近添加、影片封面、演员、类型、评分	选择影片功能表设定
专辑封面	核取方块		勾选此核取方块可显示您正在播放的歌曲的专辑封面。
影片封面	核取方块		勾选此核取方块可显示您正在播放的影片封面。

设定	选项	更多选项	说明
睡眠定时设定	关 / 15 分钟 / 30 分钟 / 1 小时 / 1.5 小时 / 2 小时		选择睡眠定时设定，在 15、30、60、90 或 120 分钟之后自动关闭您的播放器。
日期和时间	设定日期	日 / 月 / 年	在播放器内输入日、月和年，以设定日期。
	设定时间格式	12 小时 / 24 小时	设定播放器的时间格式
	设定时间	小时 / 分钟 / 秒	在播放器内输入小时、分钟和秒，以设定时间。
	在标题上显示时间	核取方块	勾选此核取方块，在屏幕顶端显示时间。
按键音	装置	核取方块	勾选此核取方块之后，当您碰触触控键或按钮时便可从播放器听到按键音。
	耳机	核取方块	勾选此核取方块之后，当您碰触触控键或按钮时便可透过耳机听到按键音。
资讯	资讯总结	容量、可用空间、装置 ID、套件版本、支援网站	显示播放器的资讯。
	呼叫中心		显示呼叫中心的联络号码。
重新设定播放计数器	重设 / 取消		选择 <b>重设</b> 将「最常播放」清单的播放次数归零。
电台设定	选择调频区域	欧洲 / 美国 / 亚洲 / 日本	选择您操作 FM 的区域。
出厂设定	恢复出厂设定	恢复 / 取消	选择 <b>恢复</b> 清除播放器的当前设定值，并恢复预设的出厂设定值。

## 5.11 利用您的播放器储存及携带数据档案

您可透过 **Windows Explorer** 将数据档案复制至您的播放器内，利用您的播放器来储存及携带这些数据档案。



# 6 升级您的播放器

您的播放器是由一个称为套件的内部程式控制。在您购买播放器之后，可能会发布新的套件版本。

一个称为 **Philips Device Manager** 的软件程式将负责监控您的播放器的套件状态，并在新版本套件问世时通知您。您须具备互联网连线。

请从附随的光碟安装 **Philips Device Manager**，或从 [www.philips.com/support](http://www.philips.com/support) 或 [www.philips.com/usasupport](http://www.philips.com/usasupport) (美国地区居民) 下载最新版本

安装 **Philips Device Manager** 之后，每当您将播放器连接至电脑时，**Philips Device Manager** 将自动连线至互联网并查阅更新信息。

## 6.1 手动检查您的套件是否为最新版本

请确定您的播放器已完整充电。

- 1 将您的播放器连接至电脑。
  - 2 从 **开始 > 所有程式 > Philips Device Manager** 启动 **Philips Device Manager**。
  - 3 选择您的装置。
  - 4 按 **更新**。
- > **Philips Device Manager** 将查阅互联网上是否有新套件，并将它安装在您的播放器上。

## 7 常见问题

如果您在使用播放器时遇到问题，请先查阅下一节内列举的要点。如需进一步的帮助及其它故障检修的提示，亦可参阅 [www.philips.com/support](http://www.philips.com/support) 网站上的常见问题。

如果您遵从这些指示之后仍无法找到解决对策，请洽询您的经销商或服务中心。



**警告** 无论在任何情况下，只要您试图自行维修此装置，产品保修资格将被取消。

### 我的播放器会跳过歌曲。

跳过的歌曲可能已受保护。您可能没有足够的权利在您的播放器上播放那首被跳过的歌曲。请向歌曲提供商洽问音乐的许可权。

### Windows 无法识别我的播放器。

请确定您的电脑内操作的是 **Windows XP** (SP2 或更高等级) 系统。

### 我的播放器无法开机。

您的播放器内的电池可能已因为长时间未使用而没电了。请为您的播放器充电。

如播放器发生错误，请将播放器连接至电脑，并使用 **Philips Device Manager** 修复。

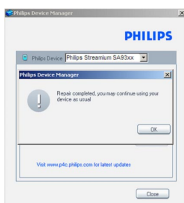


**重要事项** 在完成修复之后，您在播放器内的所有内容将被清除。修复后，只要重新同步处理您的播放器，将音乐传输回播放器即可。

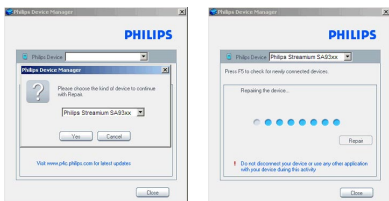
- 1 首先，将一枝针或其它尖锐的物品插入播放器后方的重置孔中，以重置您的播放器。
- 2 从**开始 > 程式集 > Philips Device Manager** 启动 **Philips Device Manager**。选择修复标签。



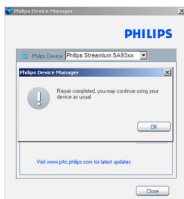
- 3 按住您的装置上的 **Vol +**，同时将它连接至个人电脑。
- 4 当您看到屏幕时，按是确认，现在您可放开 **Vol +** 键。



- 5 在方框内选择您的装置名称 (**SA51xx**)。



- 6 完成修复步骤之后，按**确定**，并继续以平常的方式使用您的播放器。



## 音乐传输之后未出现在我的播放器上。

如果您找不到传输至播放器的歌曲，可检查下列事项：

- 您是否使用 **Windows Media Player** 来传输音乐？经由其他方式传输的档案只会被辨识为数据档案。它们不会出现在播放器的音乐库，那些歌曲也无法播放。
- 您的歌曲是 MP3 或 WMA 格式的吗？其他格式的歌曲无法在此播放器上播放。

## 我的播放器当机了。

- 1 万一您的播放器当机时，请勿惊慌。将一枝针或其它尖锐的物品插入播放器后方的重设孔中。持续按住，直到播放器电源关闭为止。在播放器关机之后再重新开机。

 **注意** 您的播放器上原有的内容不会被清除。

- 2 如果仍然没有动静，请将电池重新充电至少 4 小时，然后再尝试重新开机或重设。如果还是无效，可能必须使用 **Philips Device Manager** 修复您的播放器。) 详见本用户手册的 **升级您的播放器** 一节。)

## 我的播放器内存已满，但储存在此装置上的歌曲比我预期的少。

您的播放器有一个内置记忆体供您储存歌曲。请检查您的型号，查看实际的记忆体容量。如果您使用的是 WMA 格式、64 kbps+ 动态编码率的歌曲，就能在播放器上储存更多歌曲。

- + 此容量乃根据每首歌 4 分钟及采用 64 kbps WMA 编码的格式计算。



# 8 技术数据

## 电源

- 电源  
630mAh 内置式可充电锂电池\*
- 4 小时完整充电；1 小时快速充电

## 尺寸

93 x 46 x 9.4mm

## 重量

47 克

## 照片 / 显示屏

- 白色背光 LCD 176 x 220 像素 65K 色

## 音效

- 声道分隔：  
35dB
- 均衡器设定：  
SRS WOW、摇滚、放克、电子舞曲、嘻哈、古典、爵士、口语、自定义
- 频率回应  
20-16,000Hz
- 讯噪比：  
> 82dB
- 输出功率 (RMS)  
2x2.5mW (16Ω)

## 音频播放

- 播放时间  
20 小时\*
- 压缩格式  
MP3 (8-320 kbps 及 VBR)  
WMA (32-192kbps；采样速率：8、11.025、16、22.050、24、32、44.1、48kHz)
- ID3-标签支援  
专辑名称、类型名称、曲名及演出者名称

## 照片播放

- 格式支援：  
JPEG 最高 5 百万像素

## 影片播放

- 播放时间  
2 小时\*
- 压缩格式  
WMV) 30fps，384kbps；176 x 220 像素)  
数码版权管理 (DRM) 支援使用 Windows Media Digital Rights Management 10 (WMDRM10) 下载音乐 (拥有和订讲) 和影片 (拥有，订购和租借) 的网上音乐商店。

## 调频器 / 收讯 / 传讯

- 调频器频段  
FM 立体声

## 储存媒体

- 内置记忆容量  
SA932X 2GB NAND Flash+  
SA934X 4GB NAND Flash+

## 连接装置

- 耳机 3.5mm、USB 2.0++、飞利浦基座连接器 (5V DC)

## 传输

- 音乐及照片传输  
透过 Windows Media Player 11
- 影片传输  
透过 MediaConverter for Philips
- 数据传输  
透过 Windows 档案总管

## 系统需求

- Windows® XP (SP2) 或 Vista
- 800MHz 或更高的 Pentium III 处理器
- 256MB RAM
- 200MB 或以上的硬碟空间
- 互联网连接 (如有的话更佳)
- Microsoft Internet Explorer 6.0 或更新版本
- 光碟机
- USB 端口

- \* 可充电式电池的充电循环次数有限，最终仍需要更换电池。电池的续航力和充电循环次数会依使用方式及设置而异。
- + 1MB = 一百万字节；可用的储存容量低于此。  
1GB = 十亿字节；可用的储存容量低于此。  
可能无法充份使用完整的记忆容量，因为其中一部份的记忆体将保留供播放器使用。  
此容量乃根据每首歌 4 分钟及采用 64 kbps WMA 编码的格式计算。
- ++ 实际传输速度会依您的操作系统及软件配置而异。

# 9 词汇表

## **播放清单**

一个数码媒体内容的列表。

## **上下文功能表**

一个包含有关当前状态可执行的动作 / 功能的功能表。

## **即时播放清单**

可在播放器播放音乐期间藉由加入最爱的歌曲、专辑、演出者和类型来建立的播放清单。

## **类型**

一种音乐风格或类别。

## **MP3**

一种称为 MPEG-1 音频层 3 的音频压缩格式。

## **根功能表**

位于使用者介面树状结构顶端的主功能表。

## **歌曲**

一首个别的音乐曲目或一段独立的音频内容。

## **名称**

数码媒体内容的最大单位。对于一片 CD 而言，可能就是该 CD 的名称。

## **数码权利管理 (DRM)**

一项可用密码将数码内容加密以提供持久保护作用的技术。获授权的收件人) 或最终用户) 必须取得许可才能将该内容解锁及使用。

## **Superscroll™**

一个飞利浦已注册商标的使用者介面导览器功能，可加强浏览一长列内容的速度。

## **同步处理**

根据使用者指定的规则维护便携式装置上的数码媒体档案的过程。此功能可能需要从一部电脑拷贝数码媒体档案到一部装置、更新装置上的资讯或从装置删除档案。

## **缩图**

主图像的迷你版，用来编列索引及方便浏览。

## **WAV**

储存声效所使用的数码媒体档案格式。

## **Windows Media Audio (WMA)**

Windows 媒体格式的音频档案。该档案的音频内容是采用其中一种 Windows Media Audio 编解码器编码的。

## **撷取**

从音乐光碟拷贝数码媒体内容。该内容可在撷取过程中转换至另一个不同的格式。

## 照片

JPEG 档案格式的图像、照片和图片。

## 专辑

一组歌曲 / 照片选集。

飞利浦有权为产品改进而改变设计及技术规格，无须预先通知。

部件名称 Name of the Parts	有毒有害物质或元素 Hazardous/toxic Substance					
	铅 (Pb, Lead)	汞 (Hg, Mercury)	镉 (Cd, Cadmium)	六价铬 (Chromium“ “)	多溴联苯 (PBB)	多溴二苯醚 (PBDE)
Housing 外壳	○	○	○	○	○	○
PWBs 电路板组件	×	○	○	○	○	○
Accessories (Remote control & cables) 附件 (遥控 器、电源线、 连接线)	×	○	○	○	○	○
Batteries (Li ion) 电池 (锂)	○	○	○	○	○	○

O: 表示该有毒有害物质在该部件所有均质材料中的含量均在SJ/T11363 - 2006 标准规定的限量要求以下。

O: Indicates that this toxic or hazardous substance contained in all of the homogeneous materials for this part is below the limit requirement in SJ/T11363 - 2006.

X: 表示该有毒有害物质至少在该部件的某一均质材料中的含量超出SJ/T11363 - 2006 标准规定的限量要求。

X: Indicates that this toxic or hazardous substance contained in at least one of the homogeneous materials used for this part is above the limit requirement in SJ/T11363 - 2006.



### 环保使用期限 Environmental Protection Use Period

本标识意味着在 (十年) 期内电子信息产品中含有的有毒有害物质或元素在正常使用的条件下不会发生外泄或突变, 电子信息产品用户使用该电子信息产品不会对环境造成严重污染或对其人身、财产造成严重损害的期限。

This logo refers to the period ( 10 years ) during which the toxic or hazardous substances or elements contained in electronic information products will not leak or mutate so that the use of these [substances or elements] will not result in any severe environmental pollution, any bodily injury or damage to any assets.



Be responsible  
Respect copyrights

Specifications are subject to change without notice.  
Trademarks are the property of Koninklijke Philips  
Electronics N.V. or their respective owners  
© 2007 Koninklijke Philips Electronics N.V.  
All rights reserved.  
[www.philips.com](http://www.philips.com)



print in China  
wk7193