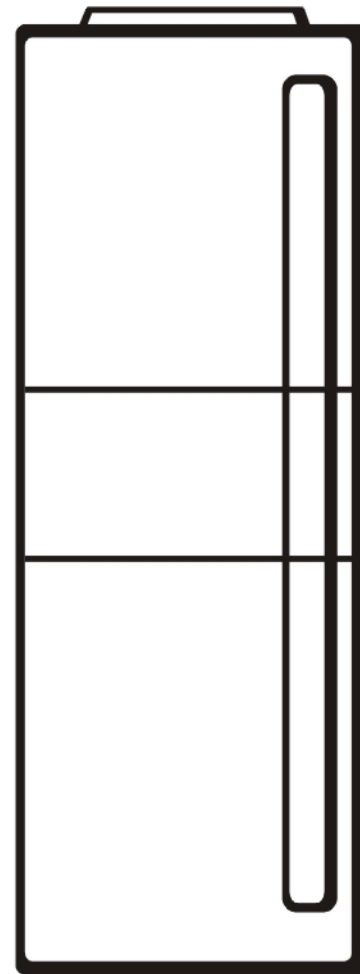


POVOS®

执行标准：

GB4706.1-1998 GB4706.19-2004 GB4706.13-2004

产品卫生许可批件号：沪卫水字[2006]S0009号



立式压缩机制冷 (带冰箱) 冷热饮水机

使用说明书

使用前请仔细阅读此说明书

型号：PY-L626-B (C)

www.povos.com.cn

POVOS® 奔腾

上海奔腾企业(集团)有限公司
Shanghai POVOS Enterprise (Group) Co., Ltd.

若有质量问题，请与销售商或本公司指定的特约维修部联系，维修服务有关事项请参照保修卡。服务不到的地方请与我公司总部售后服务中心联系。

公司地址：上海市松江区沪松路999号

邮 编：201613

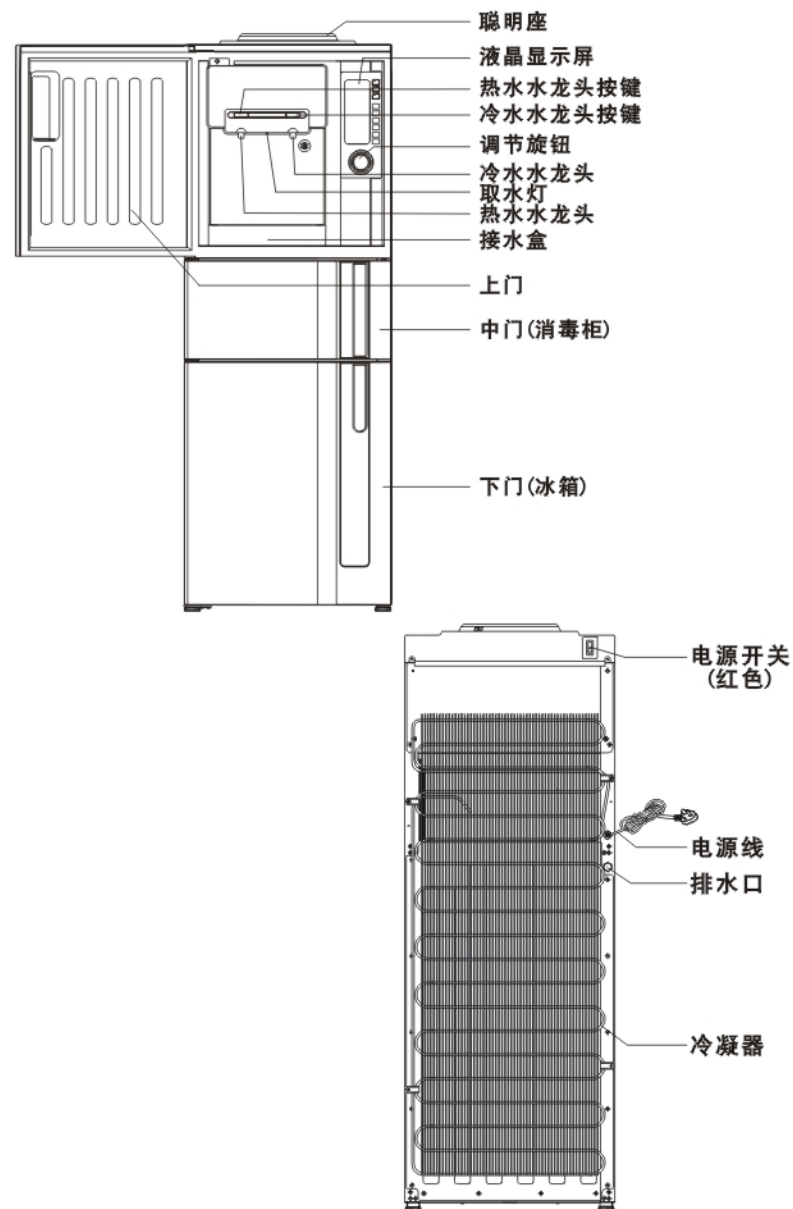
服务电话：800-8202810

上海奔腾企业(集团)有限公司
Shanghai POVOS Enterprise (Group) Co., Ltd.

目录

部件名称	2
控制面板及按键功能说明	3
注意事项	6
功能简介	7
使用步骤	7
故障保护	8
故障检查	9
清洁保养	9
固定装置安装示意图	10
技术参数表	10
质保事项	11
保修卡	12

部件名称



控制面板及按键功能说明



控制面板及按键功能说明

① “电源” 按键及显示屏

※ 插上电源，蜂鸣器鸣叫一声，显示屏各部分同时显示3~5秒钟熄灭。按下“电源”按键，饮水机进入待机状态。（如下图）



② “加热” 按键

※ 在进入待机状态后，按下“加热”按键，进入加热状态，饮水机开始加热，当热水温度升高到设定值时加热停止，进入保温状态（加热指示条点亮不动）；热水温度下降到低于设定值5°C时自动恢复加热。

※ 按住“加热”按键1秒将停止加热。再次按下“加热”按键又开始加热（热水温度低于设定温度）或进入保温状态（热水温度高于设定温度）。热水默认设置值为95°C。

③ “制冷” 按键

※ 在进入待机状态后，按下“制冷”按键，进入制冷状态，饮水机开始制冷。当冷水温度下降到设定值时制冷停止，进入保温状态（制冷指示条点亮不动）；冷水温度升高到高于设定温度3°C时自动恢复制冷。

③ “制冷” 按键

※ 按住“制冷”按键1秒将停止制冷。再次按下“制冷”按键又开始制冷（冷水温度高于设定温度）或进入保温状态（冷水温度低于设定温度）。冷水默认设置为5°C。

④ “水保鲜” 按键

※ 按下“水保鲜”按键，并关闭上门，开始水保鲜，保鲜时间30分钟自动停止工作。在水保鲜时，按住“水保鲜”按键1秒或者打开上门停止保鲜。

⑤ “柜消毒” 按键

※ 按下“柜消毒”按键并关闭中门，开始柜消毒，消毒时间30分钟自动停止。柜消毒时，按住“柜消毒”按键1秒停止消毒（若在消毒状态下打开中门，则消毒停止，关闭中门，消毒继续，直至30分钟自动停止）。

⑥ “设置” 按键

※ 按下“设置”按键，设置系统参数。设置参数的顺序为：
热水温度→冷水温度→当前时间小时设置→当前时间分钟设置→节能开机小时设置→节能开机分钟设置→节能关机小时设置→节能关机分钟设置→制冷模式设置→星期设置。

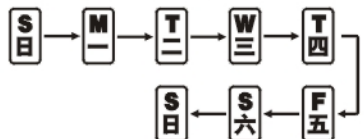
※ 热水温度设置：顺时针旋转旋钮设置值升高；逆时针旋转旋钮设置值下降。出厂默认热水温度设置值为95°C（设定范围为35°C~95°C）。

※ 冷水温度设置：顺时针旋转旋钮设置值升高，逆时针旋转旋钮设置值下降。出厂默认的冷水温度设置值为5°C（设定范围为5°C~25°C）。

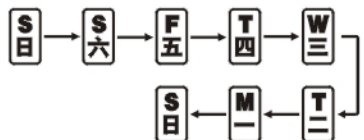
控制面板及按键功能说明

⑥ “设置” 按键

- ※ 当前时间小时设置：顺时针旋转旋钮设置值升高，逆时针旋转旋钮设置值下降，可在0~23~0循环变化。
- ※ 当前时间分钟设置：顺时针旋转旋钮设置值升高，逆时针旋转旋钮设置值下降，可在0~59~0循环变化。
- ※ 节能关机时间小时设置：时钟图标点亮，“定时关”字线框点亮，顺时针旋转旋钮设置值升高，逆时针旋转旋钮设置值下降，可在0~23~0循环变化。
- ※ 节能关机时间分钟设置：时钟图标点亮，“定时关”字线框点亮，顺时针旋转旋钮设置值升高，逆时针旋转旋钮设置值下降。可在0~15~30~45循环变化。
- ※ 制冷模式设置：顺时针旋转旋钮，制冷模式依照标准模式→冰箱模式→冷水模式→标准模式变化；逆时针旋转旋钮，制冷模式依照标准模式→冷水模式→冰箱模式→标准模式变化。
- ※ 星期设置：顺时针旋转旋钮，线框按此顺序依次闪烁为：



逆时针旋转旋钮，线框按此顺序依次闪烁为：



再按“设置”键，确认所选择星期，被选中线框点亮，同时退出设置状

⑥ “设置” 按键

态。设置完成，进入正常工作状态，设置状态下30秒内无操作，自动退出设置状态回到正常工作状态。

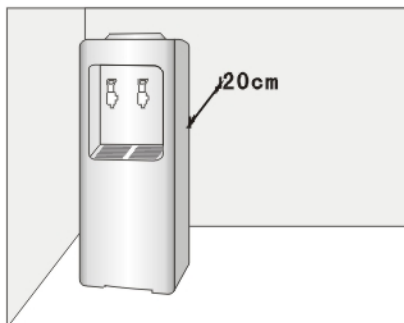
⑦ 取水按键

- ※ 按“200ml”按键，按键指示灯亮，再按一下“热水”或“冷水”按键，放出200ml水后关闭。
- ※ 按“400ml”按键，按键指示灯亮，再按一下“热水”或“冷水”按键，放出400ml水后关闭。
- ※ 按“600ml”按键，按键指示灯亮，再按一下“热水”或“冷水”按键，放出600ml水后关闭。

⑧ 工作模式

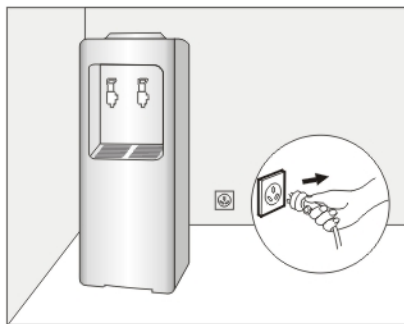
- ※ 常规模式：程序默认模式，没有任何自动开关机的操作，用户手动控制加热、制冷或者消毒。
- ※ 制冷模式
标准模式：只有冷水和冰箱的温度都到达温度点才停止制冷。
冰箱模式：此模式下运行，只对冰箱进行制冷，冰箱温度到后，就停止制冷。
冷水模式：此模式下运行，只对水进行制冷，水温度到后，停止制冷。
- ※ 节能模式：在参数设置为节能模式开启时，进入节能工作模式。在节能工作模式的开机时段（默认值为7:00~22:30）自动开启饮水机的加热与制冷，在节能模式的关机时段自动关闭饮水机的加热与制冷。用户也可根据自己的需要自行设定节能工作模式的开机与关机时段。

注意事项



※ 将饮水机放于室内阴凉干燥的稳定的平面，且底部不能垫泡沫、纸板等杂物，以免水分积聚而导致漏电。并避免阳光直射。机身背面与墙壁不少于20cm的距离，机器旁禁止放置易燃物品。该机不适用于户外或在可能有水喷溅的地方使用。

※ 压缩机在搬动时严禁倒置，倾斜不超过45度，以免损坏机器或发生意外。



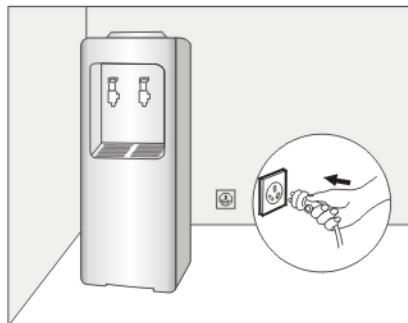
※ 若长时间不使用本机，请把电源插头拔掉，并通过排水口将机内余水全部放完。当电器处于冰点以下环境，导致机器出现冰堵情况时，需关闭制冷开关4小时后，才能打开制冷开关继续工作。

※ 禁止用插入或拔出电源插头的方式开停机，也不要任意加长电源线以免引起火灾。

※ 插上电源，打开热水水龙头（红色）直至水龙头有水流出后才能闭合加热开关，以免造成干烧而损坏部件，切记！

※ 机器必须使用有可靠接地的三芯插座，并使用动作可靠的漏电保护开关。

※ 若长时间不使用冷水或热水，可断开制冷或加热开关，以节省用电。



※ 勿使用汽油等有机溶剂擦拭机体；严禁用水冲洗机身或用喷溅水清洗饮水机。使用矿泉水时，请注意定期除垢清洗饮水机。

※ 使用净水器时，请检查饮水机与净水器配合以及净水器的密封性能是否完好，否则使用时会造成饮水机漏水。

※ 压缩机在断开制冷开关或电源开关后，须经过至少3分钟后才允许重新启动饮水机。

※ 电源线采用Y型连接方式，如果电源软线损坏，为避免危险，必须由制造厂或专业技术人员更换。

※ 建议每周至少清理一次接水盘。

功能简介

1. 具有制冷水、热水能力，能输出冷水、热水，适用于3-5加仑水瓶和奔腾净水器，可外置水杯桶（另配）。
2. PY-L626-B（C）饮水机带15升大容量臭氧消毒柜，消毒柜启动10分钟后，柜内臭氧浓度即可超过20毫克/立方米，有效时间超过30分钟，能有效杀灭金黄色葡萄球菌等一般有害细菌。
3. 至尊全能三分区设计，集饮水、消毒、多功能冰吧于一体。
4. 水系统杀菌、保鲜技术，杀菌更有效。
5. 动感宽屏液晶显示，更显时尚魅力。
6. 一键通感应设计，多模式定量取水。
7. 50L超大容量多功能冰吧，尽享夏日冰爽感觉。
8. 多重防干烧保护技术，更多安全保障。
9. 压缩机采用智能三分钟保护，极大延长了使用寿命。

使用步骤

1. 撕去水桶盖上的标签。
2. 将水桶垂直插入机器上的聪明座，按下热水按键，直到有水流出。
3. 将电源插头插入插座，闭合电源开关，机器处于工作状态。
4. 饮水机工作时显示屏会显示相应的状态（可参照控制面板及按键功能说明）。
5. 水用完后，双手捧住桶身，垂直向上抽出水桶，再换装另一桶水。
6. 将餐具放入消毒柜前，应尽量沥尽水分。

故障保护

1. 干烧保护

当加热端出现干烧时，热水温度显示区域“88”字符显示“E1”，蜂鸣器持续间歇鸣叫十次。停止所有功能（显示屏依然有显示，下同）

2. 超温保护

当加热端温度过高时，停止所有功能，热水温度显示区域显示“E2”，蜂鸣器持续间歇鸣叫十次，显示屏依然有显示；当制冷端温度（包括冷水温度和冰箱温度）低于指定温度时，停止所有功能，水温显示区域显示“E2”，蜂鸣器间歇鸣叫十次，显示屏依然有显示。

3. 传感器故障保护

当热水温度传感器出现短路或断路时，热水水温显示区域显示“E3”，蜂鸣器持续间歇鸣叫十次；当冷水温度传感器出现短路或断路时，冷水水温显示区域显示“E3”，蜂鸣器持续间歇鸣叫十次；当冰箱温度传感器出现短路或断路时，冷水水温显示区域显示“E4”，蜂鸣器持续间歇鸣叫十次。传感器故障时，关闭所有负载。

4. 故障自检恢复功能

当发生上述异常报警时，每隔10分钟自检一次，当故障排除后，自行恢复正常工作。

故障检查

饮水机在使用过程中出现下列情况属正常现象，请用户放心使用

1. 在加热的过程中加热管会有轻微的噪音发出，属正常现象。
2. 当热水罐处于缺水加热时，防干烧装置自动断开，不能自动复位，需专业技术人员手动复位，是按国家安全标准要求设计的，属正常现象。
3. 饮水机的压缩机正常工作时有轻微的噪音，尤其是在压缩机启动与关闭时会有“咔嚓”一声，属正常现象。
4. 环境温度较高时，制冷速度会相对慢一些，属正常现象。
5. 当对茶具等消毒时，打开柜门有刺鼻性臭氧气味发出，属正常现象。
6. 水保鲜在工作过程中有轻微噪音，属正常现象。

故障检查

序号	故障现象	产生原因	排除方法
1	水温不合适	1. 短时间用水量过多 2. 电源未接通	1. 稍等片刻, 即可再次取水 2. 将开关置于“开”位置; 检查并插好电源插头
2	水龙头无水出	1. 水瓶无水 2. 聪明座入水孔被水瓶封盖纸堵塞	1. 换装一瓶水 2. 清除废纸, 注意撕去水瓶盖上的封帖, 再把水瓶放上去
3	聪明座漏水	水瓶破损	更换水瓶
4	噪声大	机器安放不平稳	机器应置于平稳厚实的平面上
5	冷水龙头不出水	冰堵	关闭制冷开关4小时
6	冰箱温度高	用水量过多	建议调成冰箱模式
7	富氧离子口出水	冷桶内水位过高	重启水消毒功能

注: 1. 以上为常见故障的判断与检查。

2. 请不要自行拆卸修理, 避免发生危险。如果有故障无法自行恢复正常, 请到我公司指定的特约维修部联系。

清洁保养

注: 清洁保养工作不在保修范围之内。在进行下列操作时, 请断开机器的电源, 以免发生意外!

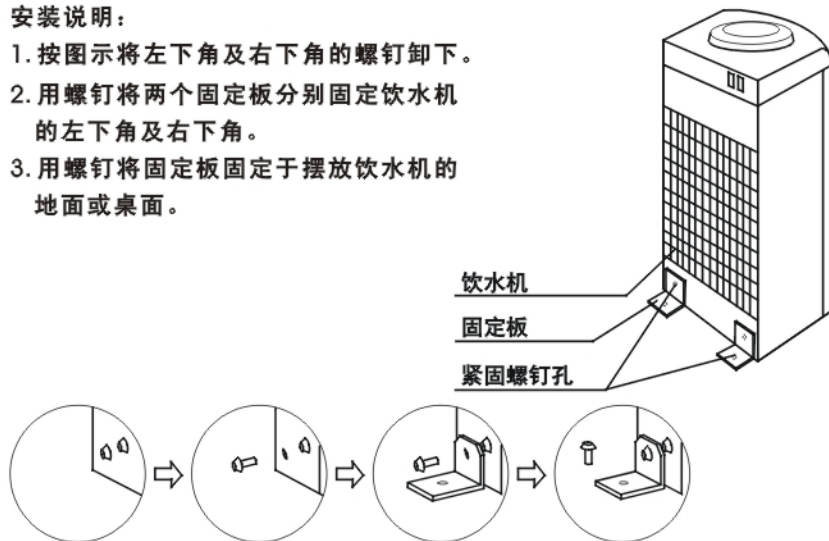
1. 新机在出厂时已消毒, 第一次使用, 只需用清水清洗即可。
2. 冲洗和排水方法如下:
将水瓶垂直倒插入饮水机, 打开水龙头, 排出大约1升水后从饮水机上取下水桶, 取下机身背面(或底部)的排水塞, 将机内余水全部排清, 旋上排水塞后, 即可正常使用。
注意: 热水罐所排水的水温度可能很高, 请小心操作, 以免烫伤。
3. 每次清洗最好使用奔腾饮水机专用消毒剂和除垢剂。一般情况消毒每隔三个月进行一次(具体时间视饮水机的工作环境而定); 除垢每隔六个月进行一次(具体时间视饮水机使用矿泉水的程度来定); 消毒清洗和除垢方法参照消毒剂和除垢剂使用说明书。
4. 可使用任何非摩擦性的中性日用洗涤剂清洁机体表面, 但要避免水进入机内。

固定装置安装示意图

注: 本产品为固定式器具, 请用户根据实际需要自行购买安装。

安装说明:

1. 按图示将左下角及右下角的螺钉卸下。
2. 用螺钉将两个固定板分别固定饮水机的左下角及右下角。
3. 用螺钉将固定板固定于摆放饮水机的地面或桌面。



技术参数表

型 号	PY-L626-B (G)
额定电压/频率	220V~/50Hz
额定功率/电流	550W/2.5A
加热/制冷功率	420W/100W
水保鲜功率	5W
柜消毒功率	5W
冰箱温度	5~10℃
额定制热能力	≥90℃ 5L/h
额定制冷能力	≤10℃ 2L/h
耗电量	≤1.80kW·h/24h
使用环境	温度: 10~38℃ 相对湿度: ≤90%
重量(千克)	36.0kg/41.0kg
包装尺寸(毫米) 长×宽×高	540×540×1278 (mm)

