

Haier

海成（上海）信息技术有限公司

第1版：2005.07

C/N:408-009-0203

Haier

MAH-S20

使用本产品之前，请认真阅读本手册。
随着产品功能改进或规格变化，本手册内容会有所更改，恕不另行通知。

Haier

感谢购买 **Haier MAH-S20**。MAH-S20 是为方便顾客的音乐欣赏和使用的 **Digital Music Player** 产品。为正确使用本产品，用户在使用本产品之前，必须阅读此手册。

<http://www.ithaier.com>


访问本公司主页不仅可以浏览有关 **Haier** 产品的信息，而且在本公司主页可以得到顾客各种质疑的答复。通过下载操作本产品的运行软件可以持续提高产品的性能。

► 关于版权

- 本手册及相关专利，商标权，版权，其他知识产权属于 **Haier**。未经 **Haier** 的事先同意，不准对本产品的所有或部分软件和文档进行模仿，复制或再生产，翻译，禁止压缩成电子媒体或机器可阅读的形态。

► 关于注册商标

- Microsoft、Windows、Windows Explorer 和 Windows 徽标是 Microsoft Corporation 的注册商标或商标。
- Intel 和 Pentium 是 Intel Corporation 的注册商标。
- Macintosh 和 Macintosh 徽标是 Apple Computer Inc 的注册商标或商标。
- 此手册中包含的系统和产品属于各自公司或研究机构的注册商标或商标，® 或 ™ 标志有时候并没有特别进行标识。

►  是 SRS Labs, Inc 公司的注册商标。

- WOW 技术是在 SRS Labs, Inc 公司的许可下进行的

► 关于免于责任

- 制造商和销售商不负责因对本产品的使用不当或受伤等伤害引发的意外损伤。本手册介绍产品的使用方法和有关注意事项。基于提高产品性能或修改规格之考虑，本手册中的内容可能会有所改动，恕不另行通知。

[目录]

4

目录

1. 开始

1. 注意事项
 - ① 使用环境及产品安全 6
 - ② 关于用户安全 7
 - ③ 关于数据存储 7
2. 产品特性 8
3. 产品构成 9
4. 部件名称及按钮使用方法 10
5. LCD 显示构成 11

2. 使用前准备

1. 运行软件的设置 14
2. 连接计算机 17
3. 安装 USB 驱动器 18
4. 音乐和数据文件的储存
 - 进入硬盘的使用 20
 - 磁盘的格式化(FAT) 22
5. 计算机和产品的分离 23

3. 基本操作

1. 电池充电 24
2. 电源开/关 25
3. 搜索文件 25
4. 电池充电 25
5. 播放/暂停音乐 26
6. FM 电台 27
7. 录音 28
8. 设置锁定功能 29

4. 详细功能使用说明 (音乐模式)

1. 按钮操作 30
2. 功能操作方法 31
 - ① 下载音乐及播放 31
 - ② 搜索曲目 31
 - ③ 播放方法设置 34
 - ④ 进行区间重复 35
3. 在音乐模式上变更及设置菜单
 - ① 设置辅助 36
 - ② 预设均衡器 39
 - ③ 用户均衡器设置 39
 - ④ WOW 设置 40
 - ⑤ 菜单语言设置 41
 - ⑥ 显示歌词 42
 - ⑦ 由音乐模式切换为 FM 电台模式 42

5. 基本操作 (FM 电台模式)

1. 按钮操作方法 43
2. 详细功能的使用说明
 - ① 进入 FM 电台模式 44
 - ② FM 波段的设置 45
 - ③ 搜索步长设置 45
 - ④ 由一般模式切换为调整模式 46
 - ⑤ 收藏频道 47
 - ⑥ 自动储存频道 47
 - ⑦ FM 录音 48

6. 基本操作 (模式)

1. 按钮操作 49
2. 详细功能的使用说明
 - ① 语音录音 50
 - ② 直接编码录音 51

7. 选择其他菜单设置

- 菜单结构图 52
1. 进入菜单设置 53
 2. 设置菜单
 - ① 显示产品信息 54
 - ② 设置重复 54
 - ③ 自动播放 55
 - ④ 恢复 55
 - ⑤ 预约关闭电源时间 56
 - ⑥ 设置自动关机 56
 - ⑦ 设置录音条件 57
 - ⑧ 设置动作音 57
 - ⑨ 照明时间设置 58
 - ⑩ 亮度设置 58
 - ⑪ 对比度设置 59
 - ⑫ 歌词设置 59
 - ⑬ 音轨信息设置 60

- ⑭ 显示下端信息 60
- ⑮ 设置菜单语言 61
- ⑯ 设置 ID3Tag 语言 61
- ⑰ 菜单初始化设置 62

8. 使用 Haier UTILITY

1. 安装设置 63
2. 媒体文件查看 65
3. 固件升级 66

9. 其他事项

1. 产品规格 68
2. 计算机基本运行环境 69
3. 用户支援和产品 A/S 介绍
 - ① 申请服务前 70

10. Media Sync 介绍

1. Media Sync 程序安装方法 74
2. 歌词 Sync 75
3. 在产品中下载文件 77

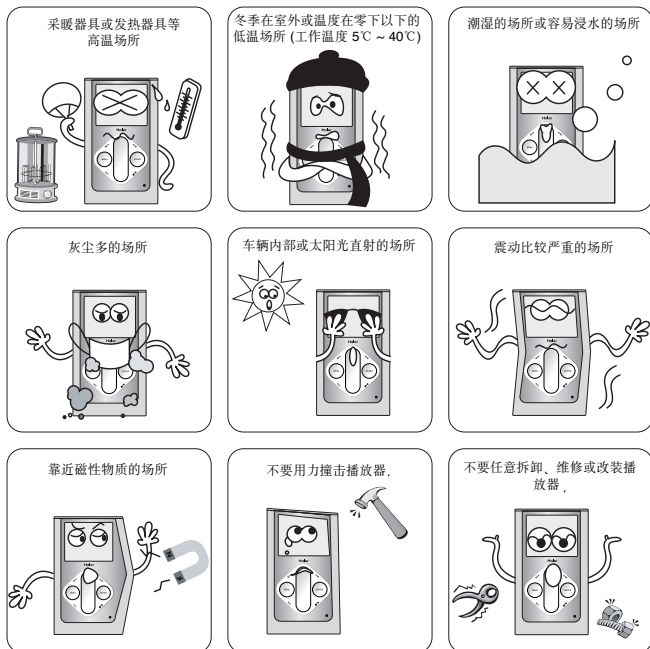
5

目录

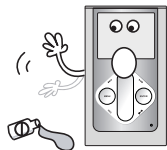
1. 开始

1 注意事项

1 使用环境及产品安全 * 请不要在以下场所存放或使用此播放器。



不要让异物进入此播放器，如回形针、纸屑、水、饮料等。



如果播放器表面变脏，请使用一块软布或毛巾擦拭即可，千万不要使用化学溶剂。



2 关于用户安全

① 关于交通安全

- 当您驾驶自行车、摩托车或小汽车时，请不要使用耳机收听音乐和 FM 广播，否则会有发生事故的危險，并且这样做是不合法的。
- 当您步行过程中收听音乐或 FM 广播时请降低耳机的音量，有事故危險。

② 关于保护听力

- 不要长时间使用耳机收听音乐。专家指出长时间使用便携式音响设备会损伤听力。

3 关于数据存储

- ① 对在此播放器和计算机之间传输数据而造成的数据丢失或损坏，本公司将不承担任何责任。
- ② 如果您在此播放器中有重要数据，请务必进行备份。由于机械故障、误操作和其它原因（外部振动、电源故障等）致使保存的数据丢失，本公司不承担任何责任。请留意。
- ③ 当将此产品的 USB 接口插入计算机、或从计算机上拔下此播放器的 USB 接口时，请务必握紧插头。
- ④ 当此播放器连接到计算机时，请不要撞击或摇动接合部位。

2 产品特征

① 大容量储存

- 采用 20GB 和 40GB 硬盘，可储存大容量音乐文件和数据。

② USB 大容量储存

- 当播放器连接到计算机时，不需要使用管理程序即可方便地下载或上传数据。

③ 支持 6 种 EQ 和 USER EQ, SRS 及 WOW。

- 提供 Normal, Pop, Rock, Jazz, Classic, Voical 模式和用户自定义模式。另外，可感受 SRS, TruBass, WOW 等 3 种 SRS WOW 效果。

④ 多格式播放器

- 这款多格式播放器支持 MP3、WMA、OGG、ASF 格式。

⑤ FM 收音功能

- 采用了频道自动设定，频率记忆功能，听取 FM 的同时可以对所需内容录音。

⑥ 直接编码功能

- 只要把 CD 或录音机 (cassette player) 接到 MAH-S20，就无需计算机直接转化成数字 (录音) 文件。

⑦ 方便用户使用的图形用户界面 (GUI)。

- 精心制作的 GUI，用户操作极为方便。为方便新用户此播放器提供简单易用的菜单和简便的访问方式。

⑧ 导航

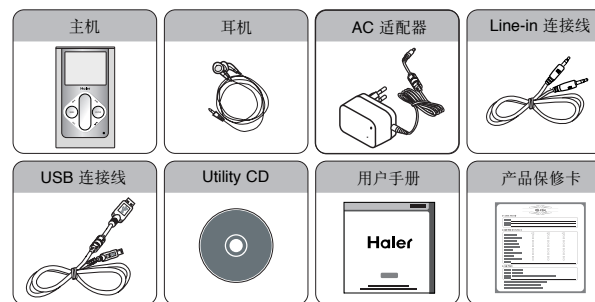
- 采用与 Window Searcher 相同的 Tree 性构造，区分了 Artist/Album/Genre/Title，易于保存和搜索音乐文件，更方便用户使用。

⑨ 语音记录器功能

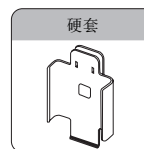
- 作为语音记录器，执行 MP3 录音方式、录音品质调整等多种功能。

3 产品构成

① 基本部件



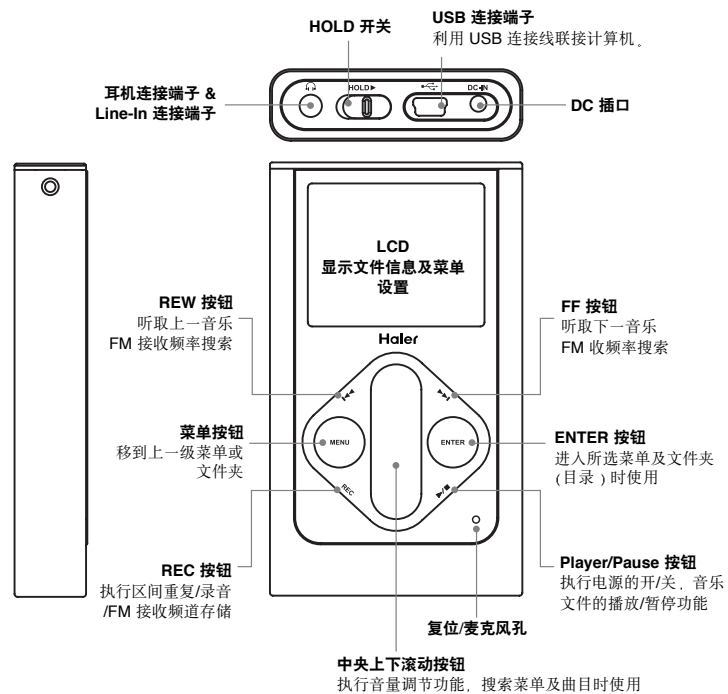
② 附加部件 (可选)



▲ 根据销售地区的不同，附加部件有所变动。

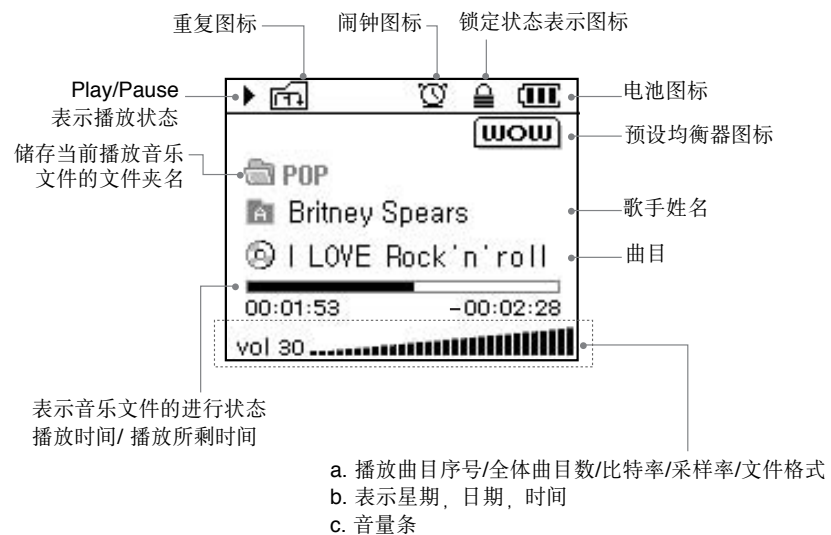
▲ 有备件与提供的图案可有一些差异，会随时变动。

4 部件名称及按钮使用方法

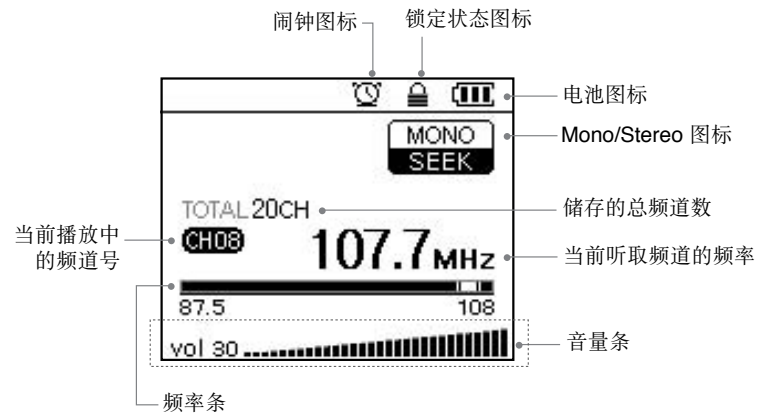


5 LCD 显示构成

① 音乐模式



② FM 收音模式



③ 录音模式



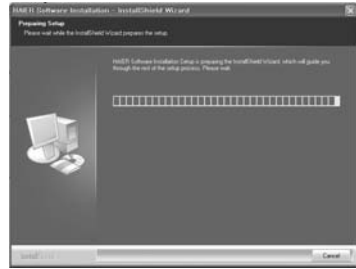
2. 使用前准备

▲ Haier UTILITY 不能在 MAC OS 使用。

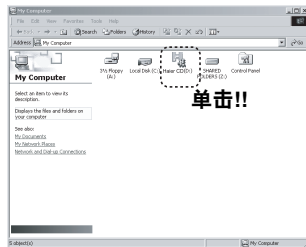
1 运行软件的设置

* 使用 Windows ME、Windows 2000 和 Windows XP 的计算机都支持 USB 2.0 或 1.1 储存设备，可以在无需安装单独程序的情况下将 MP3 播放器当作一个硬盘。因此，您可以通过使用 Windows 资源管理器来利用此 MP3 播放器。对于使用 Windows 98/98SE 的计算机，您应该首先安装 Windows 98 Device Driver。

Windows 98 Device Driver, Haier Utility, 其他 Utility 的设置方法



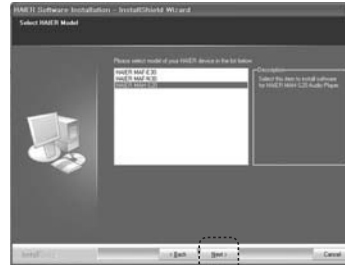
① 将提供的光盘插入计算机 (CD-ROM)，一分钟后将自动执行安装，如左图所示。如果未自动执行，请在 Window Searcher 中选择 CD-ROM 并双击 (见下图)。



▲ 俘获图中的 (D:) 盘是撰写此手册时的计算机环境，可能与用户实际计算机的驱动器名称不同，图中信息仅作参考。

② 单击 [Next] 按钮。

③ 先选择播放器型号 (MAH-S20)，然后单击 [Next] 按钮。

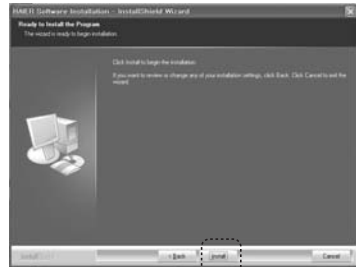


④ 如果单击 [Next] 按钮，当前选中的所有 Utility 会被安装。用户可以按需要选择性地安装程序，但必须安装以下 2 种 Utility:
* Haier Utility
* Windows Media Player Plugin

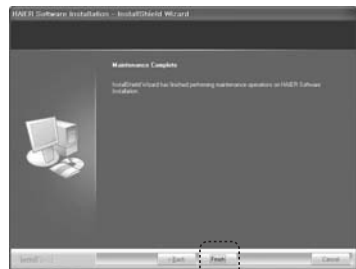


▲ Windows 98/98SE 用户必须首先安装 'Windows 98 Device Driver'。

|| 续



⑤ 如果单击 [Install] 按钮，用户选中的 Utility 会依次安装。

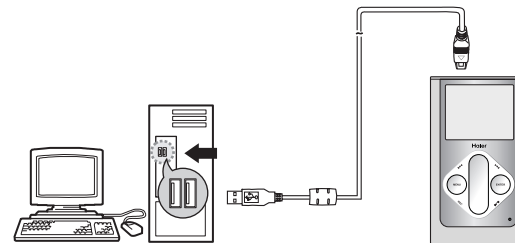


⑥ 如果单击 [Finish] 按钮，所有安装过程完成，背景屏幕上可确认 Haier Utility 图标。



▲ 有关 Haier Utility 的详情，请参照第 63 页的 [8. 使用 Haier Utility]。

2 连接计算机



USB 端口

利用 USB 连接线的连接

- ① 如上图所示，可以将播放器与计算机的 USB 端口连接。
- ② 显示搜索新的 Device 的同时同时安装 USB 驱动器。有时不显示安装界面。

USB 驱动器确认方法

* Windows 98/ME:

[控制面板] → [系统] → [设备管理器] → [磁盘驱动器]
→ Haier MAH-S20 USB Device

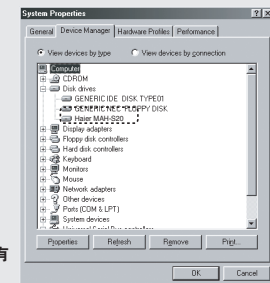
* Windows 2000:

[控制面板] → [系统] → [硬件] → [设备管理器] → [磁盘驱动器]
→ Haier MAH-S20 USB Device

* Windows XP:

[控制面板] → [系统] → [硬件] → [设备管理器] → [磁盘驱动器]
→ Haier MAH-S20 USB Device

▲ 运行软件设置时俘获的图像，随时用户的计算机环境有所变动。



3 安装 USB 驱动器

Windows98 驱动程序未自动设置时



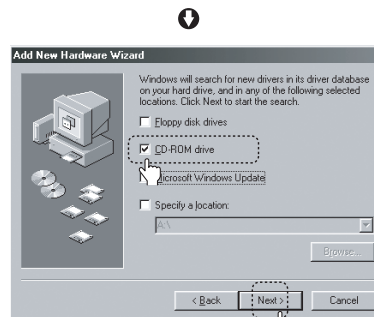
单击!!



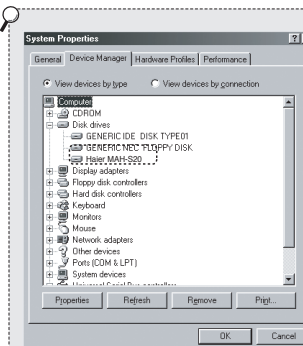
单击!!

① 产品和计算机 USB 电缆相连接，出现如左图 "Add New Hardware Wizard" 窗口，单击 [Next]按钮。

② 确认 "Search for the best driver for your device" 菜单后，单击 [Next] 按钮。



③ 先把提供的 Utility CD 放入 CD-ROM 里，确认 CD-ROM 驱动器后，请单击 [Next] 按钮。然后，再复制并安装完 Utility 光盘中必要的驱动程序文件后，出现完成窗口，单击 [Finish] 按钮，则安装过程完成。



进入下面的程序，能够最终确认安装是否正常完成。

* Windows 98/ME:
[控制面板] → [系统] → [设备管理器] → [磁盘驱动器] → Haier MAH-S20 USB Device

* Windows 2000/XP:
[控制面板] → [系统] → [硬件] → [设备管理器] → [磁盘驱动器] → Haier MAH-S20 USB Device

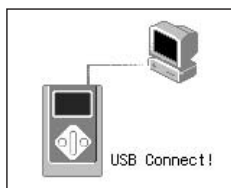
▲ 在 '设置运行软件' 获取的画面随用户的计算机环境而不同。

4 音乐和数据文件的储存

⚠ 下载及复制带有版权的 MP3 文件都是法律所禁止的，本产品对与版权有关的事项不负任何责任。

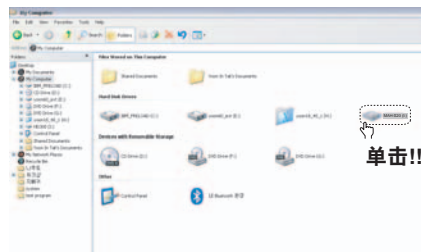
进入硬盘的使用

- ① 打开产品的电源后，利用 USB 连接线与计算机连接。
- ② 同下面一样，在产品 LCD 窗面上确认 USB 的连接画面。



音乐和数据文件的储存

- ① 运行计算机的 [Windows Search]。
- ② 认读 Haier MAH-S20。
(能在 'My computer' 上确认)

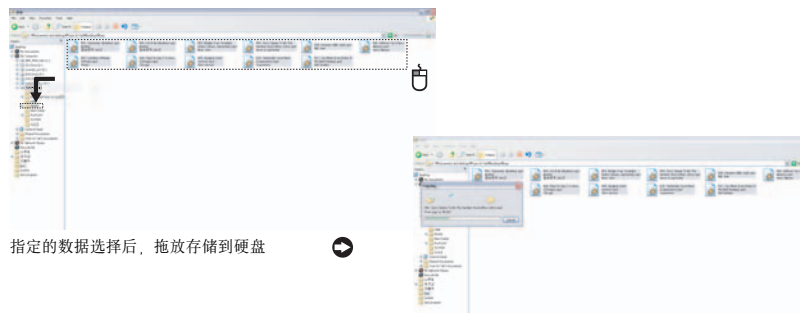


③ 于是用户能实行和计算机硬盘同样的方法进行数据的储存/删除，重新命名文件夹的命令 (下面 ㉓，或者 ㉔ 的方法储存数据)

㉓ **复制&粘贴:**选择储存的数据后，“复制”并粘贴在 Haier MAH-S20。

㉔ **拖放式:**选择储存的数据后，再按着鼠标左侧按钮的情况下，将拖出 (Drag) 的文件放 (Drop) 在被认读的 Haier MAH-S20 MUSIC 文件上时松手。

④ 选择的数据储存在 Haier MAH-S20。



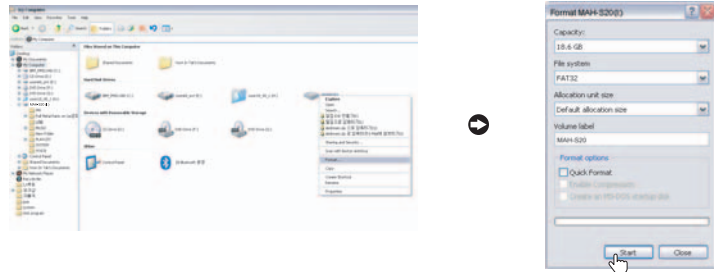
指定的数据选择后，拖放存储到硬盘

(Haier MAH-S20 储存结束状态)

⚠ 音乐文件一定要储存在 **MUSIC 文件夹** 上才能再重新播放。
储存在 MUSIC 文件夹以外的音乐文件不能再重新播放。
 非音乐文件的数据储存在任何文件夹里都没有关系。

磁盘的格式化 (FAT)

- ① 选择进入硬盘后，单击鼠标右键，选择格式化。
- ② 单击 **[Start]** 按钮。



- ▲ * 格式化以后，现有的菜单都回到初始状态。
- * 格式化后，文件不能恢复，所以请注意。
- * 格式化时文件系统用 FAT32 进行。

▲ 40GB 产品格式化时的注意事项！

1. 在 Windows 2000 使用 FAT32 文件系统格式化不能超过 32GB 容量。Windows 2000 FastFAT 驱动器可以安装 (mount), FAT32 文件系统 (subject to the other limits) 比使用 32GB 提供更大的容量，但是不能利用格式化工具制成。这样的现象是特意设置的。有必要设置比32GB更大的容量时请使用 NTFS 文件系统-微软。
2. 设置 Windows XP 过程时使用 FAT32 文件系统，不能对比 32GB 更大的容量进行格式化。虽然 Windows XP 搭载并提供着比 32GB 大的 FAT32 容量 (有其他限制事项)，但在设置中使用了格式化工具，因此不能制成比 32GB 大的FAT32容量。当对比32GB大的容量进行格式化时，使用 NTFS 文件系统进行格式化。再一种方法是在 Microsoft Window 98 或者 Microsoft Windows Millennium Edition(Me)启动磁盘开始，包括使用磁盘中格式化工具。
3. 总而言之，在 MAH-S20 的 40GB/20GB，用 FAT32格式化，才能完成设置。但是，在 40GB 为了向 GB32 格式化，只有在 WINDOWS ME,98 进行格式化。在 WINDOWS XP,2000, 对拥有超过 32GB 容量硬件，不是以 FAT32、而是以 NTFS 识别，所以用 FAT32 格式化是不行的。用 NTFS 进行格式化时，MAH-S20的 40GB 不能启动。

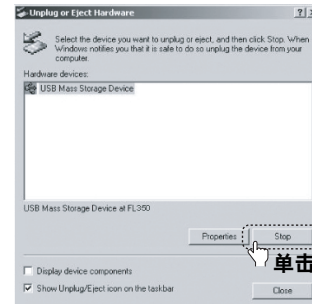
5 计算机和产品的分离

为了安全地分离装置建议使用以下步骤，**如果不按照以下步骤进行操作，则可能造成数据的损失或产品出现故障。**

- ① 将鼠标放在任务托盘的 **'Removal and Disconnection of Player'** 上，右击鼠标。
- ② 选择 **'Hardware Disconnection or Pull-out'** 信息以显示一下屏幕。



- ③ 当出现 **'Hardware Disconnection or Pull-out'** 窗口时，选择硬件设备窗口中的 **'USB Mass Storage Device'** 单击 [Stop] 按钮。



- ④ 当出现 **'Stop of Hardware Device'** 窗口时，确定 **'USB Mass Storage Device'** 单击 [OK] 按钮。



使用 Window98/98SE 用户
计算机和产品之间没有安全移除的命令行，因此在计算机和产品断开前，确定计算机和产品文件和数据传送是否结束后，再断开。

- ⑤ 确定 **'Safe Removal of Hardware'**，断开产品和计算机。

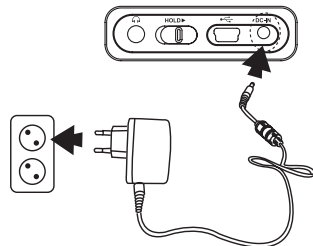
▲ 当出现 Windows2000 - **'Safe Removal of Hardware'** 时，单击 [Ok] 按钮后，请断开计算机和产品。
当出现 Windows XP - **'Safe Removal of Hardware'** 时，请断开计算机和产品。

3. 基本操作

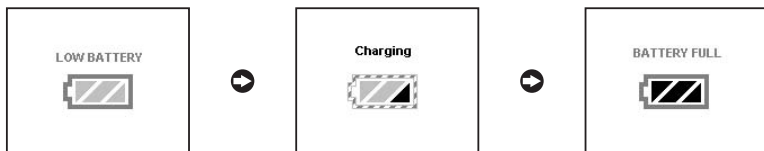
1 电池充电

电源适配器的使用

为了使用过程中的安全，必须使用提供的电源适配器。
在 MAH-S20 电源端子上连接适配器后，再连接主电源插座。



LCD上的充电显示



① 如电池电量图标数量减少后，图像出现 'Low Battery'，当产品的电源自动关闭时，表明电池用完，此时您就必须对电池充电。

② 连接电源适配器后，LCD 画面上出现如上图所示图标，表示充电开始。

③ 充电结束时 LCD 画面上出现上图图标。

▲ 充电时间和播放时间取决于用户的使用状况。

- 充电时间：2~3 小时（完全放电状态）
- 播放时间：最长 12 小时

LCD上的电池显示



连接电源适配器状态下标明 Battery 充电的直观显示图标。



断开电源适配器的 Battery 图标。

2 电源开/关

- ▶/■ 长按按钮，打开电源。显示 Haier LOGO 画面后，出现播放音乐的画面。
- 关闭电源：请长按 ▶/■ 按钮。

3 搜索文件

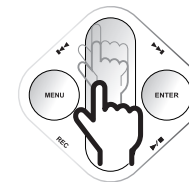
- 进入文件夹：**在主菜单上通过中央滚动按钮，选择 Navigation (导航) Menu 后，摁住 ENTER 按钮，进入 Navigation 下位菜单。
- 退出文件夹：**短按文件夹中的 MENU 按钮。

4 电池充电



- 增加音量时：向上滚动
- 降低音量时：向下滚动

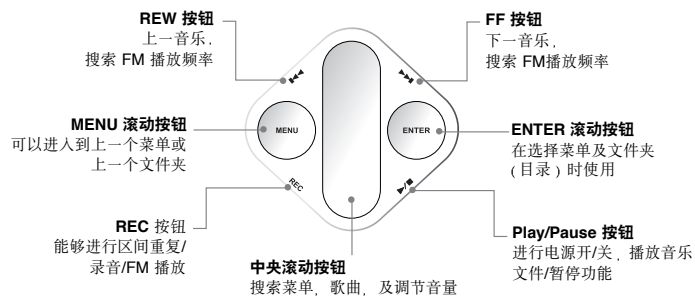
▲ 音量调解范围 00-30



🔍 搜索音乐文件，检索菜单和调节音量时使用中央滚动按钮。

5 播放/暂停音乐

- 在 Navigation 下位菜单上选择音乐文件后，短按 ENTER 按钮播放该音乐。
- 在播放过程中按 REW, FF 按钮播放上一首或下一首音乐。
- 播放 10 秒后短按 REW 按钮，从该音乐文件的起始点开始播放。
- 播放 10 秒内短按 REW 按钮，播放前一个音乐文件。
- 在播放过程中长按 REW, FF 按钮时，执行快退/快进功能。
- 播放中短按 ►/■ 按钮，可暂停播放。

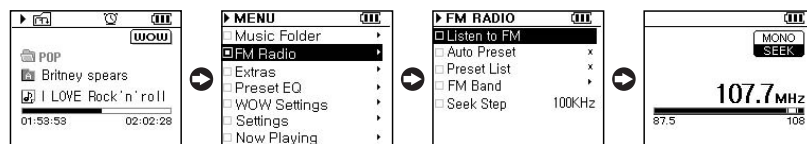


▲ (No Song) 显示时，表示没有储存的音乐，请下载音乐文件。



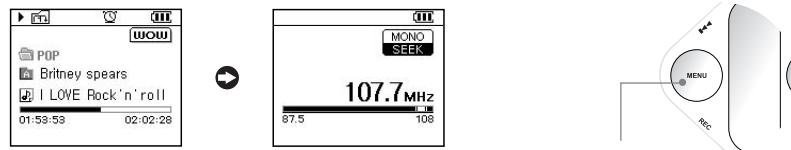
6 FM 电台

将音乐模式改为 FM 模式



- ① 从 MUSIC 模式按住 MENU 滚动按钮向主菜单进入。
- ② 上下滚动中央滚动按钮，选择 FM RADIO, 按住 ENTER 滚动按钮。
- ③ 选择 Listen to FM 按住 ENTER 滚动按钮。
- ④ 切换到 FM 模式。

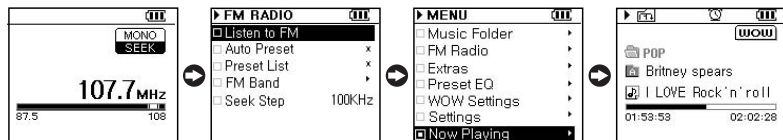
利用功能键转换成 FM 模式



在播放音乐中或暂停画面上 长按 MENU 滚动按钮直接进入 FM RADIO 画面。

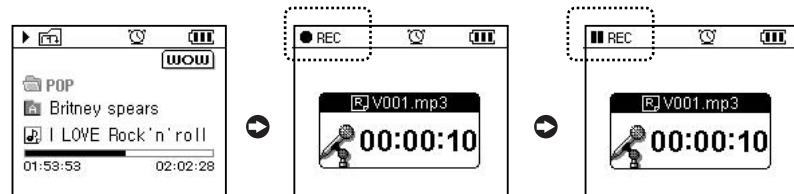
在上一个菜单或上一级文件上进入时使用 MENU 滚动按钮。

由 FM 模式向音乐模式切换



- ① 在 FM 模式短按 MENU 按钮，切换到 FM 菜单画面。
- ② 在 FM 菜单画面按 MENU 按钮，切换到 邮件菜单画面。
- ③ 利用中央滚动按钮，选择 Now Playing 后，单击 ENTER按钮。
- ④ 切换到 MUSIC 模式。

7 录音

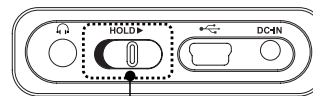


MUSIC 模式

- ① 在 MUSIC 模式上，长按 REC 按钮时，开始录音。
- ② 录音时短按 >||| 按钮时录音暂停。再次短按按钮，消除暂停，开始录音。

▲ 录音前必须将本机的耳机断开后开始录音。在本机和耳机连接的情况下是无法录音的。(因为连接耳机后成了Line-in) 故无法录音)。

8 设置锁定功能



Hold key
把 Hold key 推向右侧，按钮被锁定设置成不能反应状态。



在锁定状态下按按钮出现和上图一样的 LCD 画面。

播放画面上显示锁定

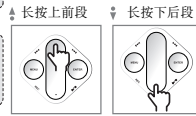


4. 详细功能使用说明 (音乐模式)

1 按钮操作

- 指快速按一下按钮。
- 指按住按钮并且持续时间超过 1 秒钟。

- 指中央滚动按钮上下滚动。
- 指长按中央滚动按钮上部。
- 指长按中央滚动按钮下部。



| 按钮 | 动作 | 暂停 | 播放中 | 搜索音乐 | 文件夹 |
|---------------|-----------------------|-----------------------|-----------------------|-----------------------|-----------------------|
| PLAY/PAUSE | 播放/暂停 | 播放选择曲 | 暂停 | 暂停/播放 | 暂停/播放 |
| ▶/■ | 关闭电源 | 关闭电源 | 关闭电源 | 关闭电源 | 关闭电源 |
| MENU | 进入导航菜单 | 进入导航菜单 | 进入上一级菜单 | 进入上一级 (以前) 菜单 | |
| | FM RADIO 模式切换 | FM RADIO 模式切换 | . | . | . |
| ENTER | 变换播放顺序 (REPEAT) | 变换播放顺序 (REPEAT) | 进入选择菜单 | 进入选择菜单 | |
| REW | 播放上一曲 | 播放上一曲 | 播放上一曲 | 播放上一曲 | 播放上一曲 |
| | 快速搜索前曲 | 快速搜索前曲 | . | . | . |
| FF | 播放下一曲 | 播放下一曲 | 播放下一曲 | 播放下一曲 | 播放下一曲 |
| | 快速搜索下一曲 | 快速搜索下一曲 | . | . | . |
| SCROLL SENSOR | ▲ | 增加音量 | 增加音量 | 目录上行 | 菜单目录上行 |
| | ▼ | 降低音量 | 降低音量 | 目录下行 | 菜单目录下行 |
| | ▲ | 快速增加音量 | 快速增加音量 | 快速目录上行 | 快速菜单目录上行 |
| | ▼ | 快速降低音量 | 快速降低音量 | 快速目录下行 | 快速菜单目录下行 |
| REC | . | 区间重复 | . | . | . |
| | 录音 (VOICE 或者 LINE-IN) | 录音 (VOICE 或者 LINE-IN) | 录音 (VOICE 或者 LINE-IN) | 录音 (VOICE 或者 LINE-IN) | 录音 (VOICE 或者 LINE-IN) |

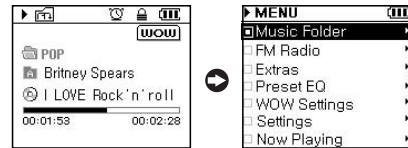
2 功能操作方法

1 下载音乐及播放

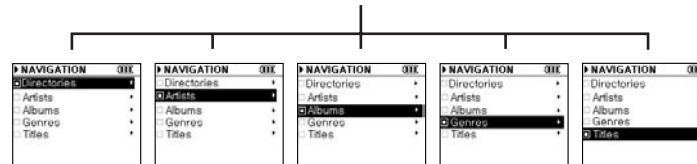
- 长按 ▶/■ 按钮打开产品电源，出现徽标画面后，能够自动播放关闭电源前最后听过的音乐。
- 利用 FF/REW 按钮查找上下曲目。

▲ 音乐文件必须储存在 MUSIC 文件夹才能播放音乐。储存在 MUSIC 文件夹以外文件夹的音乐文件不能播放。有关音乐下载的详细事项请参考 21 页。

2 搜索曲目



- 单击播放中的 MENU 按钮。
- 利用中央滚动按钮选择 MUSIC Folder 后，单击 ENTER 按钮。
- 通过和下面 NAVIGATION 一样的画面查找要播放的曲目。



按音乐文件夹查找曲目

按歌手姓名查找曲目

按唱片名字查找曲目

按音乐类型查找曲目

按歌曲名查找曲目

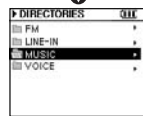
按音乐文件夹查找曲目



① 播放音乐时单击 MENU 按钮出现邮件画面。在邮件画面选择 MUSIC Folder 后，单击 ENTER 按钮可进入到 NAVIGATION 画面。



② 在选择 DIRECTORIES 的状态下，单击 ENTER 按钮，进入下一级文件夹。



③ 为了使 NAVIGATION 进入下一级文件夹，选择要进入的文件夹后单击 ENTER 按钮。



④ 选择要播放的音乐文件后，单击 ENTER 按钮，音乐就可播放。

要使 NAVIGATION 进入到上一级文件夹，请单击 MENU 按钮。
要使 NAVIGATION 返回到正在播放的音乐画面上，在邮件菜单上选择 Now Playing。



* 在 NAVIGATION 上没有进行其他的操作，不久就自动返回到播放画面。

为了从歌手名字 (ARTISTS), 唱片 (ALBUMS), 类型 (GENRES) 曲名 (TITLES) 中播放，

购买产品后，第一次使用时，MUSIC 文件夹里只有一件 Haier 样品曲。根据 21p 的说明，即使把音乐文件下载到 MUSIC 文件夹以后，ARTISTS, ALBUMS, GENRES, TITLES 目录里什么曲也没有，没有进入。
为了把曲目放入上面 4 个目录里，必须设置已提供的设置 CD 里的 Haier Utility 然后进行 Haier Utility 的 Media File Scan 作业。
设置 Haier Utility，请参照 14 页运行软件设置。
Haier Utility 的详细说明请参照 63~67 页。

按歌手名字 (ARTISTS), 唱片 (ALBUMS), 类型 (GENRES), 曲名 (TITLES) 播放

▲ 像 32 页下半部说明一样，首先按设置 CD 含有的 Haier Utility，进行 Haier Utility 的 Media File Scan 作业。
设置 Haier Utility，请参照 14 页运行软件设置。
Haier Utility 的详细说明请参照 63~67 页。



① 播放音乐时，短按 MENU 按钮，出现音乐文件夹构造 (NAVIGATION) 画面。



② 在选择 ARTISTS 图标 的状态下，单击 ENTER 按钮，出现 ARTISTS 类文件夹。



③ 选择想听的歌手 (ARTISTS) 文件夹后，单击 ENTER 按钮，出现相应歌手的音乐文件目录。



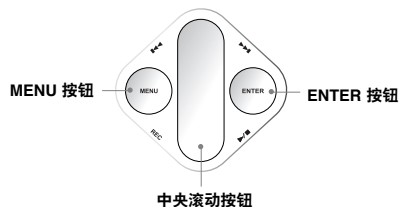
④ 选择想听的曲目后，单击 ENTER 按钮，播放选择的曲目。

⑤ 同上述的方法查找唱片 (ALBUMS), 类型 (GENRES) 曲名 (TITLES)。

3 播放方法设置 (设置重复)



- ① 利用中央滚动按钮选择 SETTINGS 后, 单击 ENTER 按钮。
- ② 出现 SETTINGS 菜单画面后, 利用中央滚动按钮选择 Repeat 后, 单击 ENTER 按钮。
- ③ 选择所需的重复播放方法后, 单击 ENTER 按钮。



在播放曲目中单击 ENTER 按钮, 能够选择所需的重复播放。

| | |
|---|---|
| <p>Normal 正常顺序播放。</p> | <p>Repeat One 重复播放一曲</p> |
| <p>Directory Random 可以随意重复播放文件夹内的曲目</p> | <p>Repeat Directory 可以重复播放文件夹内的曲目</p> |
| <p>区间重复在下一页有详细说明。</p> | |

4 进行区间重复 (A↔B)

学外语时非常实用

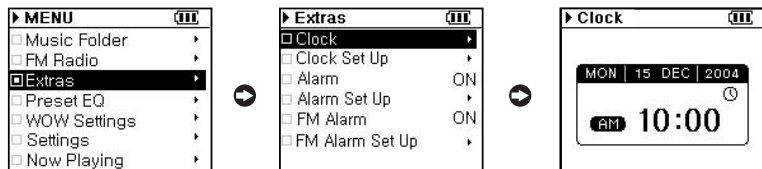
- ① MUSIC 模式
- ② 播放文件中短按 REC 按钮, 设置完成区间重复开始点 (A)。
- ③ 播放文件中再短按一次 REC 按钮, 设置完成区间重复开始点 (B)。
- ④ 再短按一次 REC 按钮, 清除 A-B 区间重复点, 显示现存的 Repeat 图标。

3 在音乐模式上变更及设置菜单

在播放画面上利用MENU按钮，依次进入到主菜单画面。
利用中央滚动按钮上下进入选择菜单后，单击ENTER按钮，完成菜单设置。

1 设置辅助

Clock

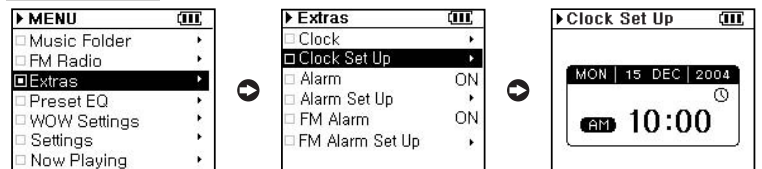


① 利用中央滚动按钮选择 Extras菜单后，单击 ENTER 按钮。

② 选择 Clock 菜单后，单击ENTER 按钮。

③ 可以用整个画面看现在时间。

Clock Set Up

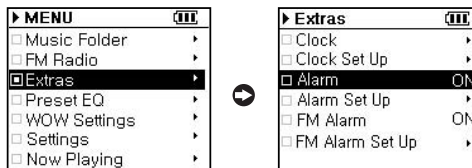


① 利用中央滚动按钮选择 Extras菜单后，单击 ENTER 按钮。

② 选择 Clock 菜单后，单击 ENTER 按钮。

③ 利用中央滚动按钮设置年度，单击 ENTER 按钮，可以按月，日，午前，午后，小时，分，秒的顺序设置日期和时间。

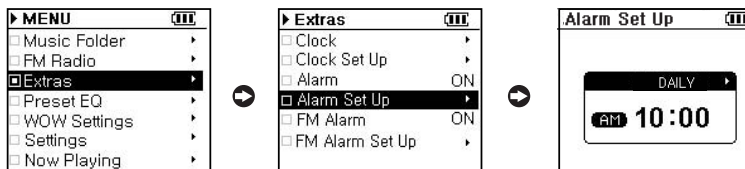
Alarm



① 利用中央滚动按钮选择 Extras 菜单后，单击 ENTER 按钮。

② 选择 Alarm 后，单击 ENTER 按钮，设置 On/Off。

Alarm Set Up



① 利用中央滚动按钮选择 Extras 菜单后，单击 ENTER 按钮。

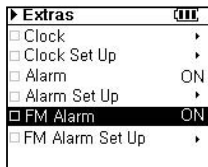
② 选择 Alarm Set Up 后，单击 ENTER 按钮。

③ 请单击中央滚动按钮，设置 DAILY/ONCE 后，单击 ENTER 按钮，可以按时间顺序设置 午前，午后，小时，分，秒的。

FM Alarm



① 利用中央滚动按钮选择 Extras, 按 ENTER 按钮。

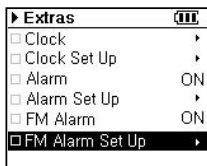


② 选择 FM Alarm 后, 利用 ENTER 按钮设定开/关。

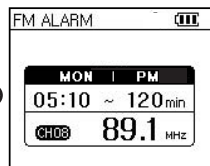
FM Alarm Set Up



① 利用中央滚动按钮选择 Extra 后, 按 ENTER 按钮。



② 选择 FM Alarm Set up 后, 按 ENTER 按钮。



③ 利用中央滚动按钮设置星期后按 ENTER 按钮, 可以设置上午, 下午, 时分和录音时间, 频率。

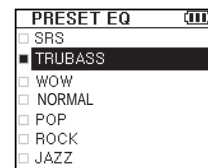
* 但预约录音只能在 FM RADIO 中已有储存的频道时才能使用, 所以使用预约录音之前, 到 FM RADIO 模式, 利用自动或频率储藏功能储藏频道。

2 预设均衡器

可以在已设置好的 SRS/TruBass/WOW/Normal/Pop/Rock/Jazz/Classic/Vocal 等九个 EQ 中选择。



① 利用中央滚动按钮选择 Preset EQ 后, 按 ENTER 按钮。



② 利用中央滚动按钮选择所需的 EQ 后, 按 ENTER 按钮。

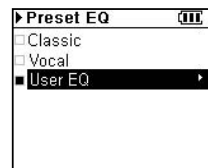


③ 在播放画面, 可确认以更改的 EQ。

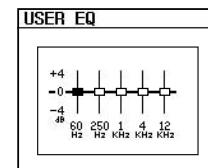
3 用户均衡器设置



① 利用中央滚动按钮选择 Preset EQ 后, 按 ENTER 按钮。



② 利用中央滚动按钮选择 User EQ 后, 按 ENTER 按钮。

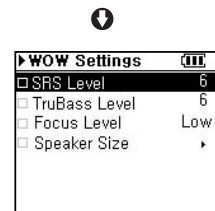


③ 利用中央滚动按钮的上下进入设定所需波段后, 按 ENTER 按钮就会跳到下一个波段。以同样的方式更改 5 个波段设定值后, 按 ENTER 按钮就会结束 USER EQ 设定, 并回到 PRESET EQ 菜单屏幕。

4 WOW 设置



* 利用中央滚动按钮选择 WOW Settings 后, 按 ENTER 按钮。



- ① **SRS Level (通过快速单击 ENTER 按钮来调整设定值)**
以 3D 音量使其更为接近 Artist 所需的 Live Performance (Level 1-10)
- ② **Trubass Level (通过快速单击 ENTER 按钮来调整设定值)**
是提高 Bass Performance 的技术, 可以传达更为丰富, 有深度的 Bass。(Level 1-10)
- ③ **Focus Level (通过快速单击 ENTER 按钮来调整设定值)**
在 High Frequency, 可以改善便捷性, 使听众更容易投入 (Low/Mid/High)。



- ④ **Speaker Size**
具有根据音箱的大小调节适合 Bass 效果的功能。

5 菜单语言设置



① 利用中央滚动按钮选择 Settings 后, 按 ENTER 按钮。



② 利用中央滚动按钮选择 Menu Language 后, 按 ENTER 按钮。



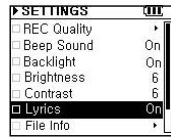
③ 利用中央滚动按钮选择所需语言后, 按 ENTER 按钮。

设置播放器的菜单语言。
English, Chinese(S/T), French, German, Italian, Japanese, Korean, Russia, Spanish。

6 显示歌词



① 利用中央滚动按钮选择 Settings 后，按 ENTER 按钮。



② 利用中央滚动按钮选择 WOW Setting 后，以 ENTER 按钮选择 on/off。



③ 限于有歌词的文件，在 LCD 屏幕上显示歌词。

▲ 如文件不是以本公司支持的 Media Sync 形式，就不能显示歌词。

▲ 没有歌词文件，屏幕上显示 No Lyrics 的图标。



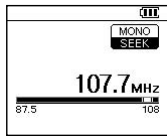
7 由音乐模式切换为 FM 电台模式



① 利用中央滚动按钮选择 FM RADIO 后，按 ENTER 按钮。



② 利用中央滚动按钮选择 Listen to FM 后，按 ENTER 按钮。



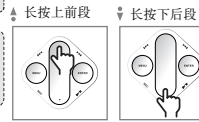
③ 转为 FM RADIO。

5. 基本操作 (FM 电台模式)

1 按钮操作方法

• : 指快速单击。
••••• : 指慢速单击。

• ▲ : 表示中央滚动按钮的上下滚动。
• ▲ : 表示慢速单击中央滚动按钮的上端部分。
• ▼ : 表示慢速单击中央滚动按钮的下端部分。



| 按钮 | 动作 | 一般模式 | 调整模式 | 菜单 |
|---------------|--------|-----------|-----------|------------|
| PLAY/PAUSE | •▶ | • | • | • |
| | ▶/■ | 关闭电源 | 关闭电源 | 关闭电源 |
| MENU | •▶ | 进入FM 电台菜单 | 进入FM 电台菜单 | 移至上一个文件夹 |
| | •••••▶ | 移到音乐播放屏幕 | 移到音乐播放屏幕 | • |
| ENTER | •▶ | 切换到调整模式 | 切换到一般模式 | 进入文件夹选择 |
| REW | •▶ | 移到前一个频率 | 移到前一个频道 | 移到前一个频率或频道 |
| | •••••▶ | 自动调整 | 移到前一个频道 | • |
| FF | •▶ | 移到下一个频率 | 移到下一个频道 | 移到下一个频率或频道 |
| | •••••▶ | 自动调整 | 移到下一个频道 | • |
| SCROLL SENSOR | ▲ | 增加音量 | 增加音量 | 移至上一个目录 |
| | ▼ | 减小音量 | 减小音量 | 移至下一个目录 |
| | ▲▲ | 快速增加音量 | 快速增加音量 | 快速进入到一级目录 |
| | ▼▼ | 快速减小音量 | 快速减小音量 | 快速进入到下一级目录 |
| REC | •▶ | 储存频率 | • | • |
| | •••••▶ | FM录音 | FM录音 | FM录音 |

2 详细功能的使用说明

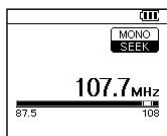
1 进入 FM 电台模式



① 利用中央滚动按钮选择 FM RADIO后，按 ENTER 按钮。



② 选择 Listen to FM 后，按 ENTER 按钮。

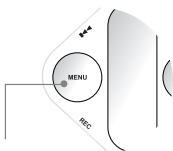
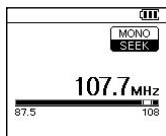


③ 切换为 FM 模式。

以快捷按钮切换为 FM 模式



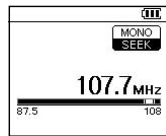
在播放音乐或暂停状态下慢速单击 MENU 按钮，立即切换为 FM RADIO 画面。



从菜单画面移至上一个文件夹或前一个菜单时使用 MENU 按钮。

2 FM 波段的设置

* 选择收听地区的 FM 带时使用。



① 在 FM RADIO 模式，按 MENU 按钮。



② 利用利用中央滚动按钮选择 FM Band 后，按 ENTER 按钮。

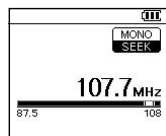


③ 选择所需的 FM 带后，按 ENTER 按钮。

-US/EU/KR/CN(USA, EUROPE, KOREA, CHINA):87.5~108MHz
 -WORLDWIDE:76~108MHz
 -JAPAN:76~92MHz

3 搜索步长的设置

* 更改频率进入单位时使用。



① 在 FM RADIO 模式，按 MENU 按钮。

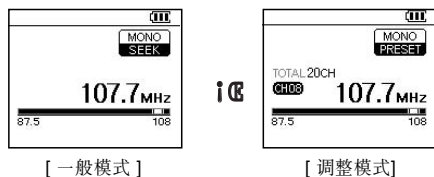


② 利用中央滚动按钮选择 Seek Step 后，按 ENTER 按钮。

[50KHz/100KHz] 利用 ENTER 按钮更换搜索步长。

4 由一般模式切换为调整模式

* 按 ENTER 按钮可以由 FM 电台模式转变为调整模式。
[搜索频道]再一次按 ENTER 按钮就会回到一般模式。



[一般模式]

[调整模式]

* 在一般模式搜索频率。

利用 FF/REW 按钮搜索所需频率。
慢速单击 FF/REW 按钮，可自动搜索可收听频道。



慢速单击 FF/REW 按钮，
可进行自动搜索。

* 在 PRESET 模式切换频率。

利用 FF/REW 按钮，可以移至以储存的频道。
慢速单击 FF/REW 按钮，可快速移至储存的频道。

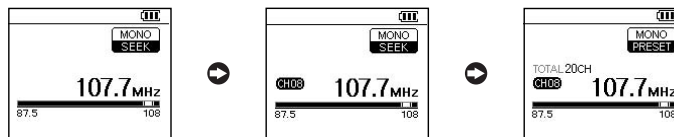
▲ NO CHs!!

没有储存频道时，显示 NO CHs!!，
而且不能进入 CHANEL 模式。



5 收藏频道

* 储存 FM RADIO 频率时使用。



① 利用 FF/REW 按钮搜索所需频率后快速单击 REC 按钮。

② 利用 FF/REW 按钮设置要储存的频道号。

③ 按 ENTER 按钮，
可以切换为 PRESET 模式并储存频道。

6 自动储存频道

* 是自动搜索频率并储存的功能。



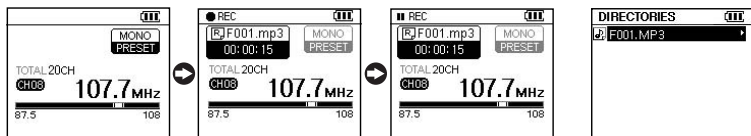
① 在 FM RADIO 画面，
按 MENU 按钮。

② 选择 AUTO PRESET，
按 ENTER 按钮。

③ 最多可以自动搜索和
收藏 20 个频道。
**但在 FM 电波弱的地区
有可能不能搜索到频道。**

7 FM 录音

* 听取 FM 的同时进行录音时使用。



- ① FM RADIO 模式
- ② 收听 FM 时，慢速单击 REC 按钮可录音所收听的广播。
- ③ 在录音中快速单击 PLAY/PAUSE 按钮可暂停录音，再一次快速单击可继续进行录音。
- * 在录音中慢速单击 REC 按钮可停止录音，并把文件储存在 FM 文件夹，回到 FM 画面。

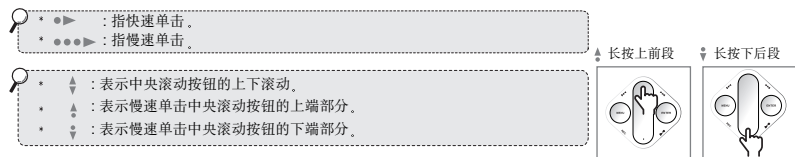
听取录音文件



- ① 播放音乐时单击 MENU 按钮，可显示包括现在播放音乐的音乐目录。
- ② 按 MENU 按钮，回到上一个文件夹。
- ③ 选择 FM 文件夹后，按 MENU 按钮。
- ④ 查找所需录音文件后，按 ENTER 按钮，可播放所选文件。

6. 基本操作 (模式)

1 按钮操作



| 按钮 | 动作 | 暂停 | 录音 |
|---------------|-------|--------------|------------|
| PLAY/PAUSE | ▶▶▶ | 开始录音 (语音或菜单) | 暂停 (语音或菜单) |
| | ▶▶▶▶ | 关闭电源 | 关闭电源 |
| MENU | ●▶▶ | • | • |
| | ●▶▶▶ | • | • |
| ENTER | ●▶▶ | • | • |
| | ●▶▶▶ | • | • |
| REW | ▶▶▶ | • | • |
| | ▶▶▶▶ | • | • |
| FF | ▶▶▶▶ | • | • |
| | ▶▶▶▶▶ | • | • |
| SCROLL SENSOR | ▲ | • | • |
| | ▼ | • | • |
| | ▲ | • | • |
| | ▼ | • | • |
| REC | ●▶▶ | • | • |
| | ●▶▶▶ | 录音结束 | 录音结束 |

2 详细功能的使用说明

▲ 录音之前，必须把耳机从主机卸下。
如没有卸耳机的状态下进行录音，因 LINE-IN 录音无任何声音。

1 录音 (VOICE RECORDING)



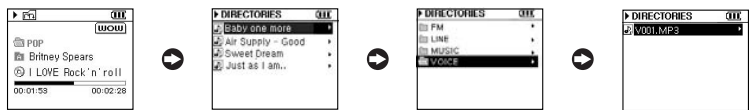
① MUSIC 模式

② 在MUSIC模式下，慢速单击REC按钮开始录音。

③ 录音中快速单击▶/■按钮就会暂停录音，再一次快速单击，可继续录音。

* 在录音进行的状态下慢速单击REC按钮可停止录音，并把文件储存到VOICE文件夹，回到播放画面。

收听录音文件



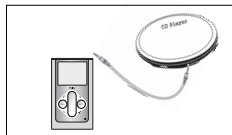
① 播放音乐时单击MENU按钮，可显示包括现在播放音乐在内的音乐目录。

② 按 MENU 按钮，可回到上一个文件夹。

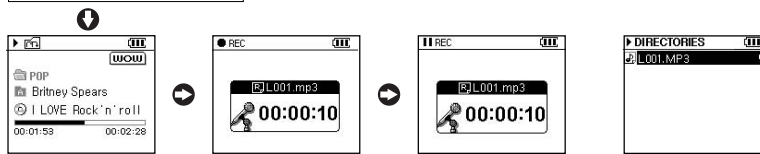
③ 选择 VOICE 文件夹后，按 MENU 按钮。

④ 查找文件后，按 ENTER 按钮，可播放所选文件。

2 直接录音



① 用 STEREO CABLE 连接 MAH-S20 接线端和要进行录音的机器的 LINE-OUT 接线端。(没有 LINE-OUT 接线端时，请连接到 SPEAKER OUT 接线端。)



① MUSIC 模式

② 在 MUSIC 模式慢速单击 REC 按钮，就开始直接录音。

③ 录音中快速单击▶/■按钮就会暂停录音，再一次快速单击，可继续录音。

* 在录音中慢速单击 REC 按钮可停止录音，并把文件储存到LINE文件夹，回到播放画面。

收听录音文件



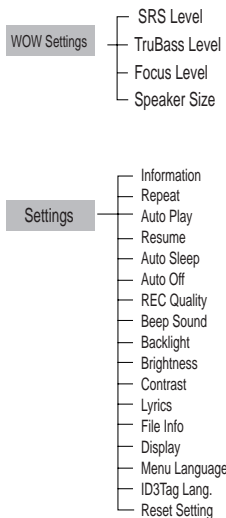
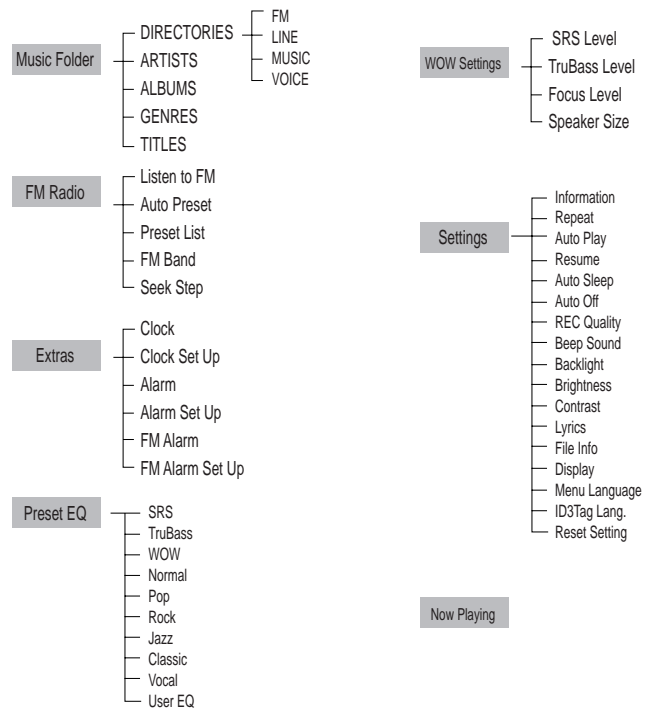
① 在音乐播放中按MENU按钮，显示包括播放音乐在内的音乐目录。

② 按 MENU 按钮，回到上一个文件夹。

③ 选择 LINE 文件夹后按 MENU 按钮。

④ 选择被录音文件后按 ENTER 按钮，开始播放被选文件。

7. 选择其他菜单设置

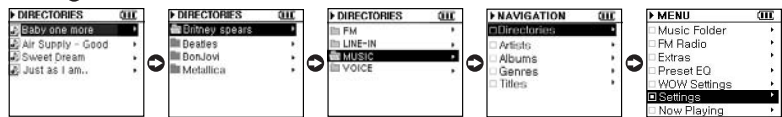


1 进入菜单菜单

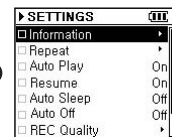
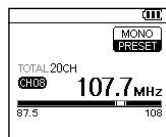
* 在音乐模式进入设置。



利用 MENU 按钮，按下面图示表示出的顺序移到主菜单并选择 SETTINGS。



* 在 FM 电台模式进入设置。

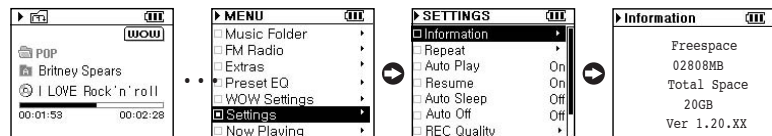


利用 MENU 按钮，按上面图示表示出的顺序移到主菜单并选择 SETTINGS。

2 设置菜单

1 显示产品信息

* 时表示产品情报的功能。显示硬件等级，可使用内存，总内存等。



利用 MENU 按钮回到主菜单。

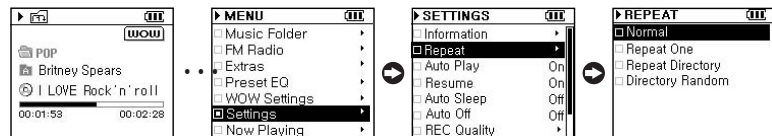
① 利用中央滚动按钮选择 SETTINGS 后，按 ENTER 按钮。

② 选择 INFORMATION 后，按 ENTER 按钮。

③ 显示硬件等级，可使用内存，总内存等（硬件等级有可能与图示不一样）。

2 设置重复

* Normal:按顺序播放。
Repeat One: 反复播放一曲。
Repeat Directory: 反复播放文件夹内的音乐。
Directory Random: 无顺序的任意播放文件夹内的音乐。



利用 MENU 按钮回到主菜单。

① 利用中央滚动按钮选择 SETTINGS 后按 ENTER 按钮。

② 选择 Repeat 后，按 ENTER 按钮。

③ 利用 ENTER 按钮，选择所需的播放顺序。

3 自动播放

* 指打开机器时决定设置自动播放与否的功能。
On: 打开播放器，音乐直接在播放画面上开始播放。
Off: 打开播放器时，音乐播放画面处于暂停状态。



利用 MENU 按钮回到主菜单。

① 利用中央滚动按钮选择 Settings 后按 ENTER按钮。

③ 选择 Auto Play 后，利用 ENTER 按钮设定 On/Off。

4 恢复

* [On/Off]
On : 从上次关闭电源前听的最后一个文件开始播放。
Off : 从头开始播放上次关闭电源前播放过的文件。



利用 MENU 按钮回到主菜单。

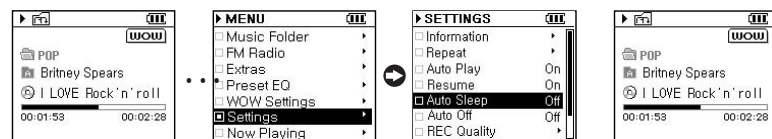
① 利用中央滚动按钮选择 Settings 后按 ENTER按钮。

③ 选择 Resume 后，利用 ENTER 按钮设定 On/Off。

5 预约关闭电源时间

* [Off / 30min / 60min / 90min / 120min]

预约电源自动结束功能，关闭电源后不按自动睡眠（Auto Sleep）功能储存。



利用 MENU 按钮回到主菜单。

① 利用中央滚动按钮选择 Settings 后，按 ENTER 按钮。

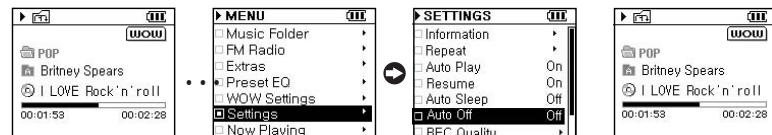
② 选择 Auto Sleep 后，利用 ENTER 按钮设定 On/Off。

* 与播放与否无关，到预约时间自动关闭电源。

6 设置自动关机

* [Off / 30sec / 60sec / 90sec / 120sec]

指在暂停状态下，不进行按钮操作时自动关机的功能，需要设定待机时间。



利用 MENU 按钮回到主菜单。

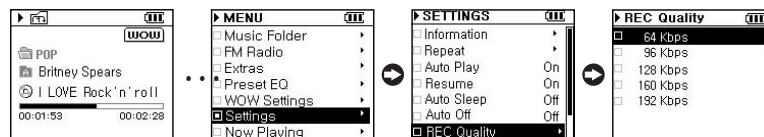
① 利用中央滚动按钮选择 Settings 后，按 ENTER 按钮。

② 选择 Auto Off 后，利用 ENTER 按钮设定自动关机时间。

* 在暂停状态下，如无按钮操作时，达到所设定时间后，会自动关机。

7 设置录音条件

* [64/96/128/160/192 Kbps] 设置录音/直接录音/FM RADIO 录音的条件。



利用 MENU 按钮回到主菜单。

① 利用中央滚动按钮选择 Settings 后，按 ENTER 按钮。

② 选择 REC Quality 后，按 ENTER 按钮。

③ 设定所需的 REC Quality。

8 设置动作音

* [On/Off] 使用的按钮和键（Key）时播出动作音。



利用 MENU 按钮回到主菜单。

① 利用中央滚动按钮选择 Settings 后，按 ENTER 按钮。

② 选择 Beep Sound 后，利用 ENTER 按钮设定 On/Off。

9 照明时间设置

* [On/Off/1~10sec] 打开 LCD 画面时的时间设置。



利用菜单按钮向主菜单画面进入。

① 利用中央滚动按钮选择 Settings 后，按 ENTER 按钮。

② 选择 Backlight 按钮后，利用 ENTER 按钮设置照明时间。

10 亮度设置

* [1-10 Level] 主体LCD亮度设置。



利用菜单按钮向主菜单画面进入。

① 利用中央滚动按钮选择 Settings 后，按 ENTER 按钮。

② 选择 Brightness 按钮后，利用 ENTER 按钮设置 LCD 画面亮度。

11 对比度设置

* [1-10 Level] 主体LCD明暗设置



利用菜单按钮向主菜单画面进入。

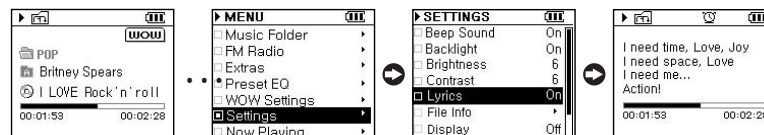
① 利用中央滚动按钮选择Settings后，按ENTER按钮。

② 选择Contrast按钮后，利用ENTER按钮设置对比度。

12 歌词设置

* [On/Off] 带有歌词的歌曲可随歌曲在LCD上显示。

▲ 但是，如果不是用Media Sync保存的歌词文件不能显示。



利用菜单按钮向主菜单画面进入。

① 利用中央滚动按钮选择Settings后，按ENTER按钮。

② 选择Lyrics按钮后，利用ENTER按钮将开关调到On的状态。

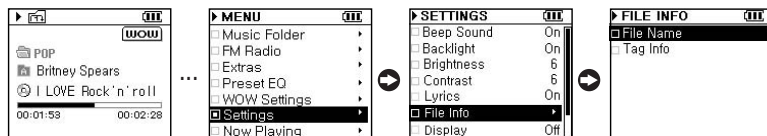
③ 和歌词所在文件一起在LCD画面上显示。

13 音轨信息设置

* **[File Name/Tag Info]** 设置显示音轨信息方法时使用。

* **FILE NAME:** 显示文件名。

* **TAG INFO:** 显示ID3 TAG信息。但是，从FILE NAME向TAG INFO 转变时，和ID3 LANG相对的ID3 TAG 语言要一起变换。



利用菜单按钮向主菜单画面进入。

① 利用中央滚动按钮选择Settings后，按ENTER按钮。

② 选择FILE INFO后，按ENTER按钮。

14 显示下端信息

* **[Off/Info/Data]** 显示LCD下端信息

* **Off:** 不显示任何信息。

* **Info:** 显示曲数/比特率/采样率等曲目信息。

* **Data:** 显示年，月，日。



利用菜单按钮向主菜单画面进入。

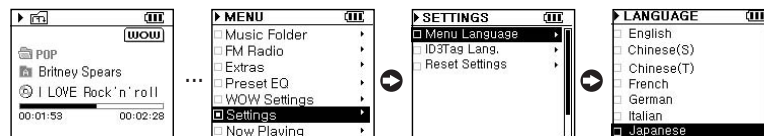
① 利用中央滚动按钮选择Settings后，按ENTER按钮。

② 选择Display按钮后通过ENTER按钮选择并显示与歌曲相对应的信息。

15 设置菜单语言

* **设置机器菜单语言。**

English, Chinese (S/T), French, German, Italian, Japanese, Korean, Russian, Spanish



利用菜单按钮向主菜单画面进入。

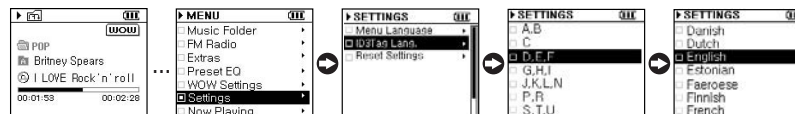
① 利用中央滚动按钮选择Settings后，按ENTER按钮。

② 选择Menu Language后按ENTER按钮。

③ 利用中央滚动按钮选择想要设置的语言。

16 设置 ID3Tag 语言

* **可从55个国家语言中设置想要的ID3Tag语言。**



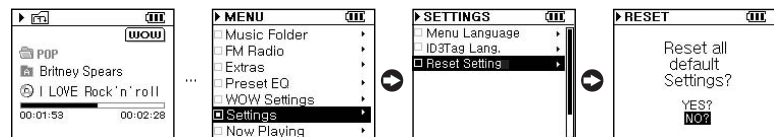
利用菜单按钮向主菜单画面进入。

① 利用中央滚动按钮选择Settings后，按ENTER按钮。

② 选择ID3Tag Lang后，按ENTER按钮。

17 菜单初始化设置

* 对菜单设置的内容进行初始化。



利用菜单按钮向主菜单画面进入。

① 利用中央滚动按钮选择Settings后，按ENTER按钮。

② 选择Reset Setting后按ENTER按钮。

③ 选择Yes后按ENTER进行初始化。

8. 使用 Haier UTILITY

▲ Haier UTILITY不能在MAC OS上使用。具体的MAC OS 固件升级方法请参考服务站主页 (www.ithaier.com) 中的[向导]一栏。

1 安装设置 (但是 40GB的通过 UTILITY 不能格式化。参照 22 页)

▲ 格式化时必须使用提供的 Haier Utility。
如果必须强行格式化，确保一定使用FAT32。

- ① 在用户计算机上安装附带CD上的Haier Utility程序。
(具体内容请参照14页“运行软件安装”)
- ② 利用USB连接线连接计算机。
- ③ 双击计算机桌面“Haier Utility”图标开始设置。

④~①项如下图所示。

④ 单击 [Setup Config] 按钮。



⑤ 单击 [Start] 按钮



⑥ 单击 [OK] 按钮。



⑦ 单击 [OK] 按钮



▲ Haier UTILITY 不能在 MAC OS 上使用。MAC OS 上的具体固件升级方法请参考服务站主页 (www.ithaier.com) 中的[向导]一栏。

▲ 在 Haier UTILITY 上根据用户计算机环境会出现不同的俘获画面。

⑧ 格式化结束后，单击 [OK] 按钮。



⑨ 单击 [Close] 按钮。



⑩ 如果一会之后出现如下图的 "Safe Removal of Hardware" 窗口，请单击 [OK] 按钮。



⑪ 按 [OK] 按钮后，设置配置 (初始设置状态恢复工作) 即告完成。



⑫ 产品和计算机分离后打开产品电源开关。

⑬ 与计算机连接后可下载新的歌曲。

2 媒体文件查看 (制作 Artists, Albums, Genres, Titles 目录)

▲ 如果必须强行格式化，确保一定使用 FAT32。在 Haier Utility 上，通过 Setup Config 功能，必须恢复初始设置状态。

① 从提供的光盘中选择 Haier Utility，并安装到用户计算机上。
(具体内容请参照 14 页 “运行软件安装”)

② 利用 USB 连接线连接计算机。

③ 双击计算机桌面 Haier Utility 图标开始设置。

④ 单击 [Media File Scan] 按钮。

⑤ 结束后，单击 [OK] 按钮。



▲ MediaFile Scan 所需时间随着保存歌曲的数目的增加而增加。

想以歌手姓名 (ARTISTS)，唱片 (ALBUMS)，类型 (GENRES)，歌名 (TITLES) 播放时必须做的事情。

买到产品后第一次使用时在音乐文件夹中只有 Haier 样品歌曲。
如21页所述在音乐文件中下载完歌曲后 Artists, Albums, Genres, Titles 目录中不能收录所下载的歌曲。
要想在上述 4 个目录中下载歌曲的话，必须从提供的光盘中选择 Haier Utility，并安装到用户计算机上，并且必须执行在 Haier Utility 中的 Media File Scan 程序。

3 固件升级

- ① 从 **Haier** 主页下载固件，解压缩并保存到计算机中。
(www.ithaier.com)
- ② 在用户计算机上安装附带 CD 上的 **Haier Utility** 程序。
(具体内容请参照 14 页“运行软件安装”)
- ③ 将 AC 适配器连接到产品上。
- ④ 利用 USB 连接线连接计算机。
- ⑤ 双击计算机桌面 **Haier Utility** 图标开始执行。

⑥-⑩项如下图所示。

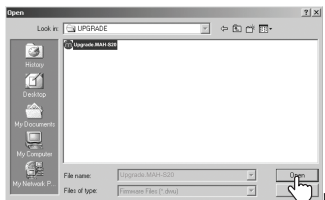
- ⑥ 单击 [F/W Upgrade] 按钮。



- ⑦ 单击 [OK] 按钮。



- ⑧ 从[文件搜索]窗口选择已下载的 "Upgrade.MAH-S20.dwu", 并单击 [Open] 按钮。



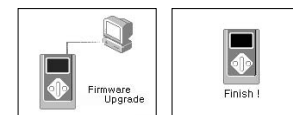
从 Haier 主页下载的固件升级软件为压缩格式 Zip 文件，解压缩后产生修改内容 (TXT文件) 和 Upgrade MAH-S20.dwu 文件。

- ⑨ 如果一会之后出现如下图的 "Safe Removal of Hardware" 窗口，单击 [OK] 按钮。
- ⑩ 如果单击 [OK] 按钮，FW Upgrade一次 [Firmware Upgrade] 完成。



- ⑪ 如果产品从计算机分离，打开产品电源开关将看到如右图所示在 LCD 画面上可以看到一次固件升级进度，完成后产品电源开关将关闭。

- ⑫ 再次打开产品电源开关将以相同的方式进行二次固件升级，完成后产品电源开关将关闭。



播放器的电源关闭，意味着固件升级正常结束。

▲ 固件升级时，如将 USB 连接线随意移除的话，将发生产品故障，或者其他多种不应答现象，应予以注意。

快速升级固件方法

从Haier主页下载固件并解压缩，然后保存到用户计算机桌面上，连接产品到计算机，双击执行用户计算机桌面上的 Upgrade.MAH-S20.dwu 文件，执行Haier Utility，自动升级，如果产品从计算机上断开，通过上述⑪，⑫过程，表明固件升级已自动完成。

9. 其他事项

1 产品规格

| | | |
|--------------------|---|--|
| 大小 (Dimensions) | 20GB = 60(W) * 104(H) * 17(D) 40GB = 60(W) * 104(H) * 20(D) | |
| 重量 (Weight) | 20GB = 159g 40GB = 174g | |
| 显示器 (LCD) | Blue LED backlight, 8lines 4 graphic LCD | |
| 内存 (Memory) | 20GB/40GB | |
| 译码 (Decoding) | MP3, WMA, Ogg, ASF | |
| 编码 (Encoding) | MP3 | |
| 音箱 | 频率范围 (Frequency Range) | 20Hz ~ 20KHz |
| | S/N 比 (S/N ratio) | 90 dB |
| | THD | 0.1 |
| | 输出量 (Output Power) | 6mW/Channel (实用SRS时, 30mW/Channel) |
| FM 收音机 | 频率范围 (Frequency Range) | 76Hz ~ 108KHz |
| | S/N 比 (S/N ratio) | 45 dB |
| | Preset Station | 20个 |
| 语言 | 支持语言 (ID3 Tag 语言) | 支持种55国语言 |
| 计算机 Interface | 计算机Interface | USB2.0 (USB 1.1 互换) |
| | 传送速度 (File Transfer Speed) | High Speed(90Mbps) |
| | OS支持 (Supported OS) | Windows: 98/SE/ME/2000/XP Macintosh: MacOS Version 9.2 以上 |
| | 大容量进入硬盘 | 支持功能 (Plug and Play) |
| 电池 (Batter) | 类型 (Type) | 锂电池 |
| | 时间 (Battery life) | 12小时左右 |
| 作业温度 (Temperature) | | 5°C~40°C |

- ▲
- 实际上, 可用内存容量与产品内存容量无关, 理论上因文件系统而优化。
 - 电池可用时间因使用方法, 菜单设置而不同。
 - 数据传送速度因用户计算机式样而不同。
 - 不予负责利用USB集线器, 延长电线所造成的损失。

2 计算机基本运行环境

- ① IBM 计算机
- 主机: 支持USB Interface[Rev 1.1] 2.0。具有标准设备和CD-ROM Driver。
 - CPU: Pentium 133MHz 以上。
 - 内存: 64MB以上。
 - 硬盘可用空间: 20MB以上。
 - 支持版本: Windows 98/Me/2000/XP。
- ② Macintosh
- 主机: 支持USB Interface[Rev 1.1]。具有标准设备和CD-ROM Driver。
EX) Power Mac G3(Blue&White)/G4/G4 Cube, iMac/iBook, Powerbook, Powerbook G4
 - 内存: 64MB以上。
 - 硬盘可用空间: 20MB以上。
 - 支持版本: MacOS 9.2以上。

- ▲ ▶ 保存场所格式化后实际可用容量相对于格式化的容量要小。
- ▶ 文件传送速度因用户计算机式样而不同。
 - ▶ 播放时间因使用方法, 菜单设置而不同。
 - ▶ 低电量情况下, 连接USB时, 建议必须使用电源适配器。
 - ▶ 用延长线与计算机相连可能会使产品不能运作, 务必使用提供的USB连接线。
 - ▶ 充电电池因受到充电次数的限制, 使用一定时间后要更换电池。
 - ▶ 电池的寿命和充电次数因用户的使用方法不同而不同。

- ▲ 格式化时建议使用提供的 Haier Utility。

3 用户支援和产品A/S介绍

1 申请服务前

① 申请服务前产品内的数据用户要自行拷贝。服务站对接到的申请服务产品认为用户已将数据拷贝，所以服务站不再另行拷贝。这过程中发生的数据损失服务站不予负责。

② A/S申请前的确认事项。(FAQ) ▲ 如果认为产品有问题，请确认下列事项。

⊙ 电源无法接通。

① 电池完全消耗时不能运作。用AC适配器充电。

⊙ 没有声音或者有杂音。

- ① 确定音量状态。
- ② 可能受到周围器械的影响，造成信号不良。
- ③ 音乐文件发生损伤时候会发生断音或杂音现象。

⊙ LCD画面上出现字体破坏。

① ID3 TAG LANGUAGE(61页)从新设置英语语言。
然后把60页FILE INFO菜单设置为FILE NAME。
如还不能解决请向服务站咨询。
但是，一些特殊字体和语言会出现这种情况。

· [File Name/Tag Info] 设置音轨信息显示方法时使用。

- File Name : 显示文件名。
- Tag Info : 显示 ID3 TAG 信息。但是，从 FILE NAME 向 TAG INFO 转变时，在 ID3 LANG 设置中相对的国家 ID3 TAG 语言要一起变更。

⊙ 收听录音机时有杂音或者信号不良。

- ① 可受周围其他电子产品的影响，所以要和其他产品保持一定的距离。
- ② 耳机在收听录音机时起天线的作用。因此不连接耳机会出现收听效果不好的现象。在信号不好的地区会出现FM收听效果不好的现象，请谅解。

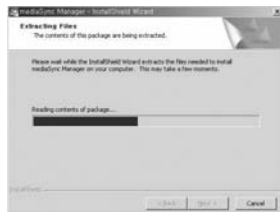
⊙ 不能从计算机下载文件。

- ① 将产品与主机前面的USB端口相连不如与主机后面的主要USB端口相连的效果好。因为主机后面的主要USB端口比主机前面的USB端口的互换性要好得多。
- ② 用其他非附带的USB连接线连接到计算机将不能保证正常工作，因此一定要用产品附带的USB连接线。

10. Media Sync介绍

1 Media Sync 程序安装方法

① 执行安装CD中的Media Sync程序。



② 选择 [English] 后, 单击 [OK] 按钮。



③ 单击相应连续弹出的窗口直到安装完成。



2 歌词 Sync

① 执行桌子上的 [Media Sync] 文件。



② 设定画面上端为 [产品选择:MAH-S20]



③ 在画面左侧搜索在计算机上储存的文件夹和文件。



④ 单击搜索到的文件后, 单击画面上端 [Auto text].



⑤ 自动执行歌词Sync.



- 歌词Sync程序完成-显示[歌词项目:MAH-S20]
- 歌词Sync程序未完成- 显示[歌词项目:No]

| File name | 13/05/03 Play... | |
|--------------------------|------------------|-------|
| Britney Spears - Bo... | MAH-S20 : 03:06 | 7,258 |
| Britney Spears - Bo... | MAH-S20 : 03:06 | 4,856 |
| Britney Spears - Bo... | MAH-S20 : 03:28 | 4,885 |
| Britney Spears - Brit... | MAH-S20 : 03:21 | 4,712 |
| Britney Spears - Brit... | MAH-S20 : 03:21 | 5,140 |
| Britney Spears - Brit... | No | 5,140 |
| Britney Spears - I'm... | No | 5,072 |
| Britney Spears - Let... | No | 4,018 |

⑥ 如显示[歌词项目:No], 请单击画面上端 [Text Search] 按钮。



⑦ 填写 [搜索语] (歌手名或者题目等) 后, 单击[搜索]按钮。
无搜索内容, 请单击画面下端 [歌词邀请] 按钮。



3 在产品中下载文件

*单击歌词 Sync 完了的文件后, 单击 [按钮] 按钮。

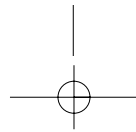
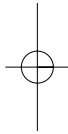
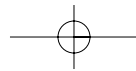


音乐文件只有下载在 MAH-S20 产品中的 MUSIC 文件夹上, 才能播放。

显示在产品中下载文件的进度。



在产品中下载文件结束时的画面。



MEMO

Haier

MEMO

Haier