

TCL-USB(9)网络电话

使用说明 V1.0

第一章 产品简介

一、产品概述

TCL-USB (9) 是一款性能卓越的新型个人办公 USB 网络电话, 附带有 PSTN 接口的, USB / PSTN 两种方式可自由切换, 实现一机两用。与 PC 连接并配合相关即时通信软件(SKYPE、IPN 等) 实现 VOIP 通话(即 USB 网络电话), 语音清晰。

二、产品主要功能特点

- ◆ 可配合即时通信软件使用(SKYPE、IPN、MSN、OICQ 等)。
- ◆ 内建高性能语音处理器, 能有效地消除回音与延迟, 提供清晰的语音效果。
- ◆ 标准 USB 口供电, 不需外接电源。
- ◆ USB 接口支持热插拔、无需驱动程序。
- ◆ 附带有 PSTN 电话接口功能, 弥补了 SKYPE 不能拨打紧急号码功能。网络堵塞或网络有问题时, 可以使用 PSTN 电话线接口拨打普通电话 (具备普通来电显示电话的功能)

三、系统要求

CPU: 586 以上。

内存: 64M 以上。

操作系统: win2000 / win XP / Mac OS9 / Mac OS X 。

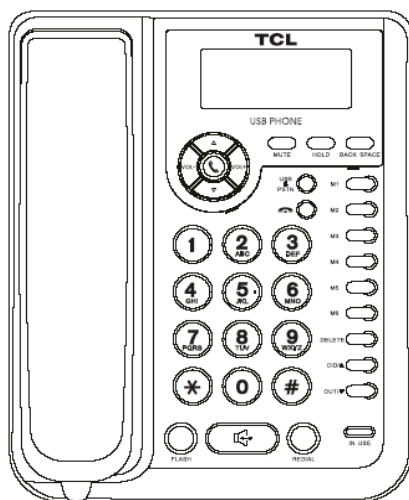
USB 接口: USB1.1 /USB2.0。

四、包装清单

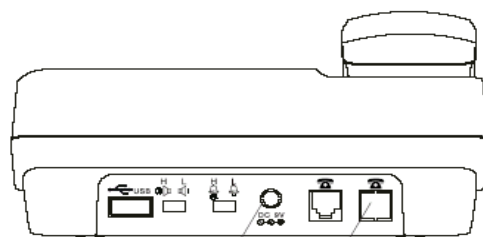
TCL-USB (9) 网络电话	1 台
USB 线	一条
安装软件和使用说明光盘	一张
保修卡	1 份

五、产品外观图功能说明

◆外观图



话机面板示意图

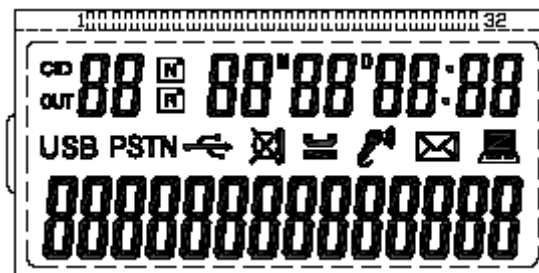


话机前端示意图

◆按键功能说明

按键	功能说明
0~9、*、#	数字键
	开/关免提
M1~6	6组单键号码(24位)
	切换 PSTN 与 USB 模式
CID/▲	进入来电查询(14位); 在查询来电、去电时向上翻查
OUT/▼	进入去电查询(16位); 在查询来电、去电时向下翻查
DELETE	删除通话记录和 PSTN 拨号退格
REDIAL	重拨最后一次拨出的 PSTN 号码(32位)
FLASH	用于内线电话转接
MUET	SKYPE 通话时静音
HOLD	SKYPE 呼叫保持
BACK SPACE	进行 SKYPEOUT 号码输入有误时退格
	多方通话时挂断当前通话方
△/▽	SKYPE 上/下翻, 选择联系人
VOL-/VOL+	SKYPE 通话音量加减
	SKYPE 呼叫

◆LCD 屏幕说明



CID 表示来电， OUT 表示去电， 表示电脑软件已经连接上，

表示新来电， 表示来电重复，

USB 表示模式为 SKYPE， PSTN 表示模式为 PSTN，

表示 SKYPE 通话静音， 表示通话被保持。

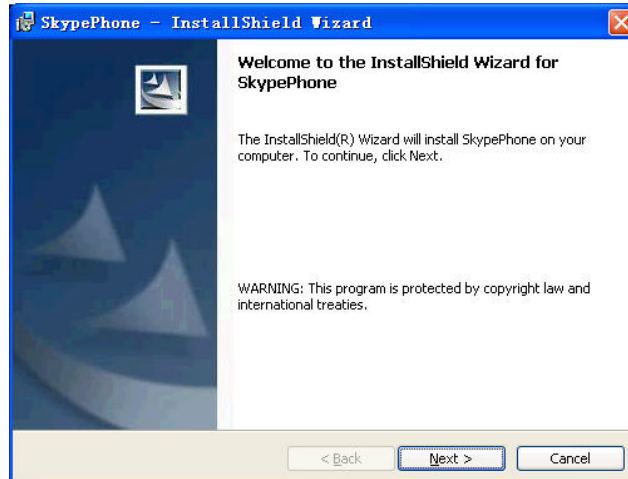
第二章 产品安装

一、安装 SKYPE

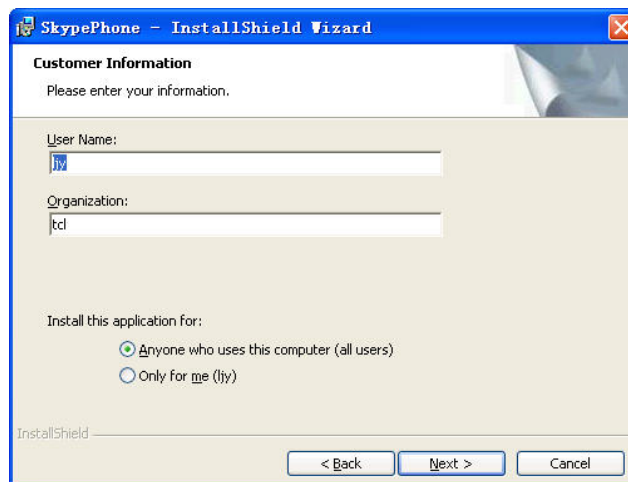
TCL-USB(9)可以基于SKYPE网络电话平台上使用,使用该功能时,必须先安装SKYPE软件,详细的使用与下载,请到官方网站下载: <http://www.skype.com>

二、安装 SkypePhone

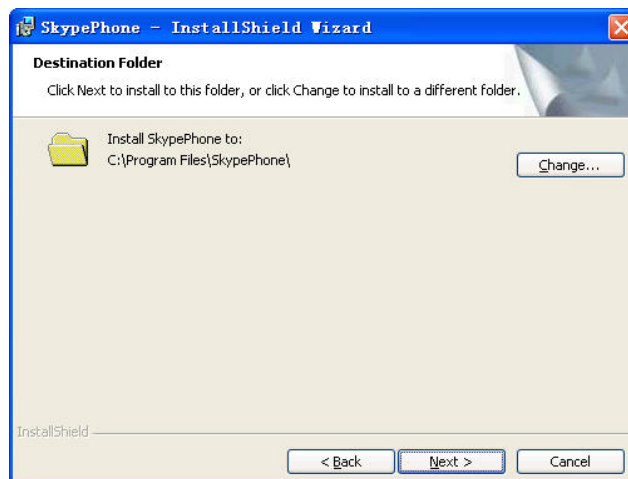
a、运行 setup.exe, 出现如下图示, 点“NEXT”



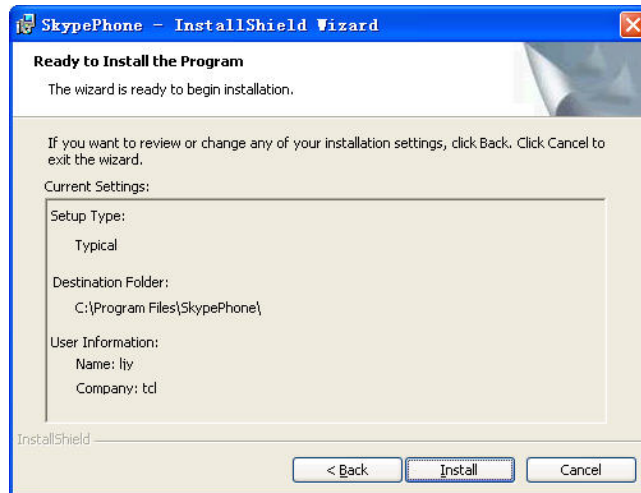
b、填写用户信息, 点“NEXT”



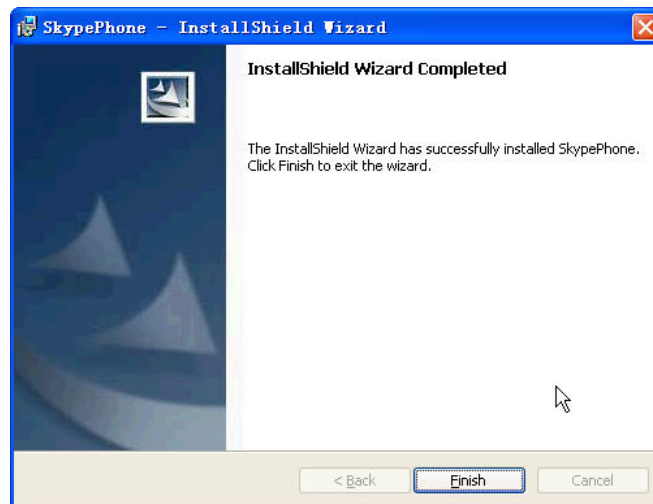
c、选择安装路径



d、开始安装程序

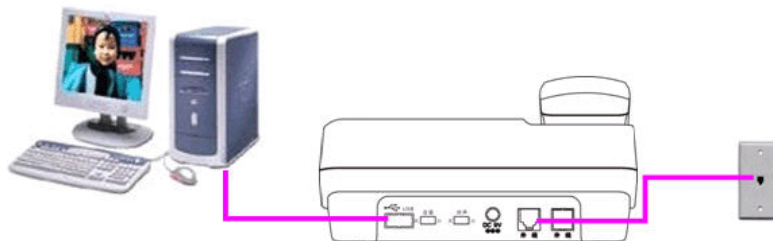


e、安装结束



三、连接话机

- (1) 话机插上 PSTN 电话线;
 - (2) 用 USB 连接线将话机与电脑连接起来;
- 最终连接图如下:



四、如何操作 SkypePhone

双击“SkypePhone.exe”或者点击桌面的 SkypePhone 快捷方式，启动 SKYPE 软件,会出现如下图所示画面，选择“允许此程序使用 Skype”，然后按确定，任务栏出现



五、SkypePhone 参数设置

在电脑任务栏右下角 SkypePhone 图标，点右键，选择“参数设置”，出现如下界面：



进入话机参数设置：



设置完成后，点击“保存设置”经确认后既可将话机上的信息更新。

第三章 话机使用说明

在使用话机之前应做如下操作：

- 1、话机插上 PSNT 电话线；
- 2、用 USB 连接线将话机与电脑连接起来；
- 3、在电脑上打开 SKYPE 和 SKYPEPHONE 软件。

★ 如何拨打 PSTN 电话

- 1、按“^{USB}
↓
PSTN”键切换到 PSTN 模式，LCD 上会显示“PSTN”文字。
- 2、手柄或免提摘机，听到拨号音后按数字键直接输入想要拨打的号码
- 3、通话结束后挂好机,如果电话拨不通，可挂机后再次摘机，听到拨号音后按“REDIAL”键，则话机自动将上次所拨的号码拨出。

★ 如何接听 PSTN 电话

- 1、PSTN 来电，电话响铃，PSTN 指示灯闪烁。
- 2、手柄或免提摘机进行通话，通话结束后挂好机。


★ 如何拨打 SKYPE 电话

A、打 SKYPE 网络电话（PC-T0-PC）

- 1、按“^{USB}
↓
PSTN”键切换模式到 USB 模式，LCD 上会显示“USB”文字。
- 2、手柄摘机，按“△或▽”键选择联系人，确定呼叫对象后，按“☎”键进行呼叫对方进行通话，通话结束后挂好机。

B、拨打固定/移动电话（PC-TO-PHONE）

- 1、手柄摘机，直接用数字键盘拨打对方号码。通话结束后挂好机。
- 2、电话号码由国家代码+地区代码+电话号码组成，如呼叫中国（+86）珠海（0756）电话号码12345678 的电话，可以直接拨键盘上的数字键








0086075612345678，按“”键进行呼叫对方。

- 3、打对方固定/移动电话前，确保您的SKYPE OUT 帐号已开通并有足够的余额，否则不能成功接通对方电话。有关SKYPEOUT 服务的申请及付费请参考SKYPE 相关网站。）


★ 如何接听SKYPE电话

- 1、SKYPE来电话响铃，USB指示灯闪烁。
- 2、手柄或免提摘机进行通话，通话结束后挂好机。


★ 如何进行多方通话

- 1、当 SKYPE 正在通话，有 PSTN 来电时，PSTN 指示灯闪烁，按“”键，SKYPE 通话被保持，接听 PSTN 电话，PSTN 和 USB 指示灯替换闪烁，按“”键可以切换与 SKYPE 和 PSTN 之间的通话，按“”键，挂断当前通话方。
- 2、当 PSTN 正在通话，有 SKYPE 来电时，USB 指示灯闪烁，按“”键，PSTN 通话被保持，接听 SKYPE 电话，USB 和 PSTN 指示灯替换闪烁，按“”键可以切换与 SKYPE 和 PSTN 之间的通话，按“”键，挂断当前通话方。
- 3、当 SKYPE 正在通话时，第三方 SKYPE 来电，听筒听到提示音，按“HOLD”键保持通话，并接听来电，按“HOLD”键切换通话对象，按“”键挂断当前通话方。

★ 静音功能

当SKYPE进行通话时，按“MUTE”键，SKYPE处于静音状态，LCD显示图标，对方将听不到你说的话，再次按“MUTE”键恢复正常通话。

★ 呼叫保持功能

当 SKYPE 进行通话时，按“HOLD”键，通话处于保持状态，LCD 显示图标，再次按“HOLD”键恢复正常通话。

★ 去电号码通话时间及查询功能：

- 1、去电号码查阅及拨出：在挂机或提机状态下按“OUT/▼”键后再按“CID/▲或OUT/▼”键查阅拨出的号码和时间，查阅到记录中所要的号码后，按“REDIAL”键可将该去电号码拨出。

2、**去电号码删除**：在挂机或提机状态下，查阅到记录中所要的号码后按一下按“DELETE”键，则该号码被删除。

★ **来电号码通话时间及查询功能**：

1、**来电号码查阅及拨出**：在挂机状态下按“CID/▲”键后按“OUT/▼或CID/▲”键可查阅来电号码，若有未查阅的新来电号码，液晶屏的“N”标志会点亮，若查到该组号码为重复来电号码则“R”标志会点亮。

2、**来电号码删除**：查阅到记录中某一来电号码后，按“DELETE”键，则该信息被删除。

备注：

接收来电信息如在第二声铃声前摘机，将可能无来电信息显示以及存储；接收来电时如屏上显示“-E-”、“-0-”或“-P-”或“信箱”等符号信息，分别表示该此来电为“错误”、“超出范围”、“保密”、“信箱”，具体情况请到当地电信部门了解。

★ **记忆键(M1~M6)号码拨出**：

在挂机状态下按其中的一个记忆键后按“REDIAL”键则话机自动提机将号码拨出。

第四章 保养和简易故障排除

★ **简易故障排除**

故障现象	解决办法
通话时听不到对方声音	请检查电脑声音选项，播放设备是否为：“USB Audio Device”
通话时听到对方声音小	请点击屏幕右下角的 SKYPE PHONE→音量控制，播放音量是否被设的太小？
通话时对方听不到声音	请检查电脑声音选项，录音设备是否为：“USB Audio Device”
通话时对方听到声音小	请点击屏幕右下角的 SKYPE PHONE→音量控制，话筒音量是否被设的太小？

★**保养注意事项**

- 1、电话机应放在干燥、通风、无腐蚀气体的地方，机壳表面沾有灰尘时，用细布擦干净即可，不得使用清洁液及其它化学溶剂，以免受潮和杂物进入话机内而影响使用效果。
- 2、使用时，应尽量避免使电话机受到冲击和敲打，防止话机外壳产生破裂。使用话机的按键和叉簧时，应注意用力均匀，不宜用力过猛过快，以确保机件正常运行，延长使用寿命。
- 3、话机发生故障时，非专业人员不得擅自打开话机，应送到当地的维修处修理或与我公司联系。

TCL 通讯设备(惠州)有限公司

技术支持电话:0752-2288791

传真:0752-2261868

E-mail: comm.broadband@tcl.com

网址: <http://www.tclcomm.com>