

版 权 声 明

Tenda[®] 深圳市吉祥腾达科技有限公司注册商标。文中提及到的其它商标或商品名称均是他们所属公司的商标或注册商标。本产品的所有部分，包括配件和软件，其版权属深圳市吉祥腾达科技有限公司所有，在未经过深圳市吉祥腾达科技有限公司许可的情况下，不得任意拷贝、抄袭、仿制或翻译成其它语言。

本手册中的所有图片和产品规格参数仅供参考，随着软件或硬件的升级会略有差异，如有变更，恕不另行通知，如需了解更多产品信息，请浏览我们公司网站：<http://www.tenda.com.cn>。

目 录

第一章 简介	1
主要特性	1
第二章 硬件安装	2
面板布置	2
第三章 连接到路由器	3
3.1 建立局域网（LAN）连接	3
3.2 建立广域网（WAN）连接	3
第四章 配置路由器	4
4.1 建立正确的网络设置	4
4.2 快速设置	6
4.3 高级+设置	8
4.4 DHCP服务器	10
4.5 虚拟服务器	11
4.6 安全设置	14
4.7 路由功能	18
4.8 系统工具	19
4.9 退出登录	23
附录一 Windows95/98 环境下TCP/IP设置	24
附录二 路由器出厂设置	26
附录三:	27

第一章 简介

十分感谢您购买本公司生产的 TEI618SK/619S/6617/6624 多功能宽带路由器。此类多功能宽带路由器是专为满足小区、公司及家庭而设计的高性能路由器，运行高速稳定、管理功能安全完善、操作简单，是您高速联网的最佳选择。在您准备安装使用本产品之前，为了让您全面利用本产品的所有功能，请先仔细阅读本手册。

主要特性

提供 1 个 10M/100M 自适应以太网（WAN）接口，可接 xDSL/Cable Modem 或 Ethernet

提供 7/8/16/24 个 10/100M 自适应以太网（LAN）接口

符合 IEEE802.3 Ethernet 以及 IEEE802.3u Fast Ethernet 标准

全双工采用 IEEE802.3x 标准，半双工采用 Backpressure 标准

支持 TCP/IP、PPPoE、DHCP、ICMP、NAT、SNTP 协议

防 D.O.S 网络攻击，网络更安全

支持 VPN 穿透；支持 DDNS 动态域名解析

支持通用即插即用 (UPnP)，真正实现 MSN 语音视频通讯

内置 DHCP 服务器，支持静态 IP 地址绑定

内置静态路由与动态路由功能；支持虚拟服务器，DMZ 主机

内置 4K NAT 表，确保流畅的网络速度。

支持 32 个 MAC 地址过滤，可以控制计算机的上网权限

支持域名过滤，可以控制局域网用户是否可以访问某些网站

支持特殊应用过滤，可以控制网络用户使用 MSN、QQ 等

具有定时开启和关闭上网功能，节省上网费用

本地、远程 Web 管理，中文配置界面

支持路由器软件升级

第二章 硬件安装

面板布置

1 前面板

- WAN：广域网端口（1个RJ-45）。连接 xDSL Modem/Cable Modem 或以太网。
- LAN：7/8/16/24 个局域网端口。通过这些端口连接局域网的计算机、集线器或交换机。
- Reset：复位按钮。按住此按钮约 5 秒钟，路由器系统状态灯将停止闪烁或熄灭，此时松开复位按钮，路由器将恢复出厂设置值并自动重新启动。
- 指示灯说明：

指示灯	描述	功能
Link/Act	广域网和局域网状态指示灯	常亮表示相应端口已正常连接 闪烁表示相应端口正在进行数据传输
POWER	电源指示灯	供电正常，指示灯长亮
SYS	系统指示灯	系统工作正常时闪亮。复位时，熄灭一次。 装载系统时熄灭

2 后面板

电源：使用专用配置电源。



注意：TE1618SK 与以上说明不符，详细请看路由器实物。

第三章 连接到路由器

3.1 建立局域网（LAN）连接

请使用标准网线连接你的计算机网卡到 TENDA 宽带路由器的 LAN 端口，或者是连接你的交换机、集线器到 TENDA 宽带路由器的 LAN 端口。

3.2 建立广域网（WAN）连接

请使用标准网线将 xDSL Modem/Cable Modem 连接到 TENDA 宽带路由器的 WAN 端口。

第四章 配置路由器

在正确使用路由器之前，您需要对计算机进行合理的网络配置，以便和路由器进行正常的通信。

4.1 建立正确的网络设置

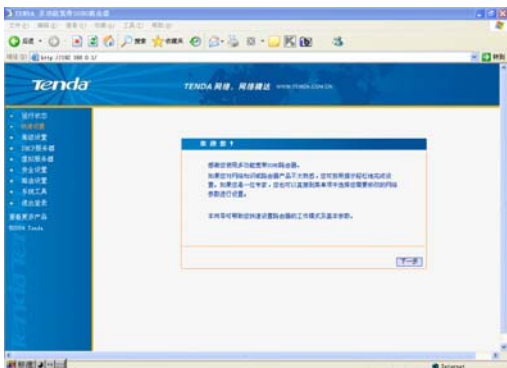
- 路由器在出厂已经默认配置了 IP 地址“192.168.0.1”，启动 IE 浏览器并在地址栏输入“192.168.0.1”系统会提示用户输入用户名和密码如图。即在该登录界面输入用户名和密码（用户名和密码的出厂值均为“admin”）。建议用户初次进入系统后更改管理员密码。
- 首先请将您的计算机接到路由器的局域网端口，接下来设置计算机 IP 地址。

提示：● 路由器的 IP 地址为 192.168.0.1，那么您的计算机 IP 地址可以改成自动获取 IP 地址或者指定 IP 地址（IP 地址设为 192.168.0.xxx（xxx 范围是 2-254）；子网掩码：255.255.255.0；而且默认网关为 192.168.0.1。

- 如果您使用了代理服务器，请取消“使用代理服务器”选项或者将路由器的 IP 地址添加到“代理服务器设置”中的“例外”栏中（在 IE 中选择“工具-Internet 选项-连接-局域网设置”，就可以找到这些设置）。



进入配置页面，在页面的左边可以看到九个功能菜单（运行状态、快速设置、高级设置、DHCP 服务器、虚拟服务器、安全设置、路由设置、系统工具、退出登录），当您选择每个选项后，更详细的选项将会出现。同时在配置中遇到问题可点击“帮助”予以解决。



4.2 快速设置

单击管理员模式画面的“下一步”，进入接入方式选择画面。如图显示了最常用的三种上网方式，请根据你的本身情况进行选择：

The screenshot shows a window titled "设置向导" (Setup Wizard). The main text reads: "本路由器支持三种常用的上网方式，请您根据自身情况进行选择。" (This router supports three common internet connection methods, please choose according to your own situation). Below this are three radio button options: "ADSL虚拟拨号 (PPPoE)", "以太网宽带, 自动从网络服务商获取IP地址 (动态IP)" (selected), and "以太网宽带, 网络服务商提供的固定IP地址 (静态IP)". A "下一步" (Next) button is located at the bottom right.

4.2.1 PPPoE 拨号上网 (ADSL)

如果你的上网方式为“ADSL 虚拟拨号”，只需要在“用户名”及“密码”中输入框中输入 ISP 服务商提供给您帐号信息；

The screenshot shows a window titled "设置向导-ADSL" (Setup Wizard-ADSL). The main text reads: "您申请ADSL虚拟拨号服务时，网络服务商将提供给您上网帐号及口令，请对应填入下框。如您遗忘或不太清楚，请咨询您的网络服务商。" (When you apply for ADSL virtual dial-up service, the network service provider will provide you with an internet account and password, please enter them in the boxes below. If you forget or are not clear, please consult your network service provider). Below this are two input fields: "上网帐号:" (Internet Account) and "上网口令:" (Internet Password). "上一步" (Previous) and "下一步" (Next) buttons are at the bottom right.

4.2.2 动态 IP

如果您的上网方式为“动态 IP”，通过此种接入，您可以从 ISP 服务商处动态获取到 IP 地址访问 Internet；不需其它设置，点击“下一步”保存即可。

设置向导-动态IP	
WAN口连接类型: 动态IP	
<input type="button" value="上一步"/> <input type="button" value="下一步"/>	

4.2.3 静态 IP

如果您的上网方式为“静态 IP”，输入 ISP 提供给您的固定 IP 地址，子网掩码，网关地址以及主 DNS、备用 DNS 地址；点击“下一步”保存即可。

设置向导-静态IP	
您申请以太网宽带服务，并具有固定IP地址时，网络服务商将提供给您一些基本的网络参数，请对应填入下框。如您遗忘或不太清楚，请咨询您的网络服务商。	
IP地址:	<input type="text" value="58.60.110.100"/>
子网掩码:	<input type="text" value="255.255.255.0"/>
网关:	<input type="text" value="58.60.110.223"/>
DNS服务器:	<input type="text" value="202.96.128.168"/>
备用DNS服务器:	<input type="text" value="202.96.128.166"/> (可选)
<input type="button" value="上一步"/> <input type="button" value="下一步"/>	

当设置完成以后可以到“运行状态”中“WAN口状态”中查看配置信息，通过“断开”按键，可手动断开与Internet连接，同时当为：“连接”按键时，点击则可恢复Internet的连接。

WAN口状态	
连接状态	连接
WAN IP	58.61.107.245
子网掩码	255.255.255.255
网关	218.17.42.1
域名服务器	202.96.128.86
备用域名服务器	202.96.134.133
连接方式	PPPoE
连接时间	00:00:30
<input type="button" value="连接"/>	<input type="button" value="断开"/>

4.3 高级+设置

- 在“高级设置”菜单下面，共有“LAN 口设置”、“WAN 口设置”、“MAC 地址克隆”和“域名服务器”四个子项。单击某个子项，您即可进行相应的功能设置，下面将详细讲解各子项的功能。

4.3.1 LAN 口设置

- 本页设置 LAN 口的基本网络参数。

LAN口设置	
本页设置LAN口的基本网络参数。	
MAC 地址	00:0B:B4:00:36:FF
IP地址	<input type="text" value="192.168.0.1"/>
子网掩码	255.255.255.0
<input type="button" value="保存"/> <input type="button" value="还原"/> <input type="button" value="帮助"/>	

- IP 地址：本路由器对局域网的 IP 地址。该 IP 地址的出厂设置为 192.168.0.1，您可以根据需要改变它。

⚠注意：如果您改变了默认的 LAN 口 IP 地址（路由器需重新启动），您必须用新的 IP 地址才能登录路由器进行 WEB 管理，并且局域网中所有计算机的默认网关必须设置为该 IP 地址才能正常上网。

- 子网掩码：本路由器对局域网中的子网掩码，一般为 255.255.255.0。

⚠注意：局域网中所有计算机的子网掩码必须与此设置相同。

4.3.2 WAN 口设置

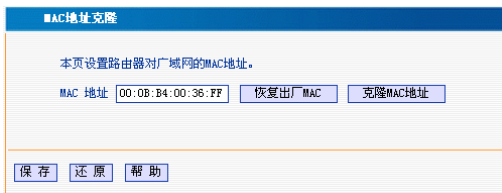
- 首先请您选择您的 WAN 口连接类型，即您的接入方式。本路由器默认的接

入方式为“动态 IP”。

- 1) 如果您的接入方式为动态 IP，即您可以自动从 ISP（例如：中国电信、长城宽带）获取 IP 地址。如果您的 ISP 需要绑定你的网卡 MAC 地址，您可以在高级设置中克隆 MAC 地址。
- 2) 如果您的接入方式为静态 IP，即您拥有 ISP（例如：中国电信、长城宽带）提供的固定 IP 地址。
- 3) 如果您的接入方式为 ADSL 虚拟拨号方式，在该页面您可以更改、设置以下项目：
 - 上网账号：您的上网账号，填入 ISP 为您指定的 ADSL 上网账号，不清楚可以向 ISP 咨询。
 - 上网口令：填入 ISP 为您指定的 ADSL 上网口令，不清楚可向 ISP 咨询。
 - MTU：默认情况下为 1492。
 - 服务名称：填入 ISP 为您提供的登陆服务名称。（可选）
 - 自动连接：在开机和断线后自动进行连接。
 - 手动连接，由用户手动进行连接。
 - 按需连接：按需连接，当局域网有访问数据时自动进行连接。可以设置自动断线等待时间。
 - 定时连接：在指定的时段自动进行连接。

4.3.3 MAC 地址克隆

- 选择此项将把当前管理者使用的计算机的 MAC 地址复制到 WAN 口 MAC 地址中（也可手动更改 MAC 地址）。



4.3.4 域名服务器

域名服务器	
域名服务设置	<input type="checkbox"/> 启用
域名服务器 (DNS) 地址	202.96.128.86
备用DNS地址 (可选)	202.96.134.133
<input type="button" value="保存"/> <input type="button" value="帮助"/>	

- DNS 服务器：填入 ISP 提供给您的 DNS 服务器，不清楚可以向 ISP 咨询。
- 备用 DNS 服务器：可选项，如果 ISP 提供给您两个 DNS 服务器，则您可以把另一个 DNS 服务器的 IP 地址填入此处。

注：DNS 的主要作用是把我们输入的域名解析为 IP 地址。

4.4 DHCP 服务器

- 在“DHCP 服务器”菜单下面，有“DHCP 服务”和“客户端列表”两个子项。单击某个子项，您即可进行相应的功能设置，下面将详细讲解各子项的功能。

4.4.1 DHCP 服务

本页只要对网络地址服务器（DHCP）进行设置。

DHCP 服务器	
DHCP 服务器	<input checked="" type="checkbox"/> 启用
IP池开始地址	192.168.0. <input type="text" value="2"/>
IP池结束地址	192.168.0. <input type="text" value="253"/>
过期时间	<input type="text" value="1"/> 天 : <input type="text" value="0"/> 小时 : <input type="text" value="0"/> 分 (默认值一天)
DNS 代理	<input type="checkbox"/> 启用 (非特殊需要, 请勿启用)
<input type="button" value="保存"/> <input type="button" value="还原"/> <input type="button" value="帮助"/>	

- 要使用 DHCP 服务器功能，您需要设置以下项目：

- 启用 DHCP 服务器
- IP 池开始地址：DHCP 服务器自动分配的 IP 的起始地址。
- IP 池结束地址：DHCP 服务器自动分配的 IP 的结束地址。
- 过期时间：每客户端获得 IP 地址的使用时间。
- DNS 代理：为客户端代理域名解析服务

4.4.2 客户端列表

- 客户端列表列出了已经分配的 IP 地址、客户端 MAC 地址及主机名。

[MAC 地址]	[IP 地址]	[主机名]
00:00:9A:06:02:26	192.168.0.2	td151

[MAC 地址]	[IP 地址]	[主机名]
----------	---------	-------

主机名 (可选):

IP地址:

MAC地址:

删除

添加

帮助 刷新

- 填写“静态分配”栏，MAC 地址将与 IP 绑定，使计算机下次还是获得当前设置 IP 地址。

4.5 虚拟服务器

- 在“虚拟服务器”菜单下面，有“虚拟服务器”、“DMZ 主机”、“UPnP 设置”和“UPnP 映射表”四个子项。单击某个子项，您即可进行相应的功

能查看与设置。

4.5.1 虚拟服务器

- 虚拟服务器被定义为一个服务端口，所有外部对此端口的访问将被转向到在服务器 IP 地址中设定好的局域网的计算机。

- 启用：只有选中该项后本条目所设置的规则才能生效。
- 服务端口：LAN 端服务端口，即与 WAN 服务端口对接的内网服务端口。
- 内网 IP：输入需要开设虚拟服务的内部主机 IP。
- 协议：选择转发数据的协议类型 TCP/UDP/ICMP。
- 添加：添加到虚拟服务器表中。

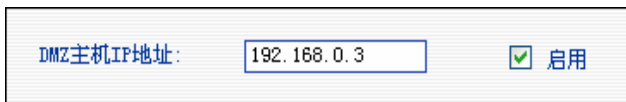
例如：你有一台 IP 为 192.168.0.2 的 WEB 服务器，端口 80，一台为 IP 为 192.168.0.3 的 FTP 服务器，端口为 21。那么你需要象下面这样虚拟服务器映射表。

虚拟服务器表			
[状态]	[IP地址]	[TYPE]	[服务端口]
ENABLE	192.168.0.3	TCP	21-21
ENABLE	192.168.0.2	TCP	80-80

在虚拟服务器表中，选中某个虚拟服务，单击下边的“删除”“允许”“禁止”按钮，即可相应的操作。

4.5.2 DMZ 主机

- 有些程序运行需要多个连接，比如：Internet 游戏、视频会议、Internet 电话等。由于路由器的防火墙的存在，这些程序无法在单纯的虚拟服务下工作。此时可以把该计算机设置成 DMZ 主机。

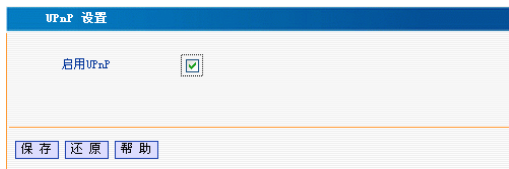


DMZ 主机 IP 地址: 启用

首先在 DMZ 主机 IP 地址输入需设为 DMZ 主机的局域网计算机的 IP 地址，然后点击“启用”完成 DMZ 主机的设置。

4.5.3 UPnP 设置

支持最新的 Universal Plug and Play (UPnP 通用即插即用网络协议)，此功能需要 Windows ME/Windows XP 以上的操作系统(注：系统需集成, 安装 Directx 9.0 或更新版本)或支持 UPnP 的应用软件才能生效。例如：Windows ME/Windows XP 系统上安装了 MSN Messenger 在音频和视频通话时可以利用 UPnP 协议。



UPnP 设置

启用 UPnP

保存 还原 帮助

4.5.4 UPnP 映射表

- 在这里列出客户端 UPnP 的使用状态。



4.6 安全设置

- 在“安全设置”菜单下面，共有“客户端过滤”、“URL 过滤”、“MAC 地址过滤”、“防网络攻击”、“远端 WEB 管理”、“WAN 口 Ping”和“特殊应用过滤”七个子项。下面将详细讲解各子项的详细功能。

4.6.1 客户端过滤

- 为了方便您对局域网中的计算机进行进一步管理，您可以通过客户端过滤功能来控制局域网中计算机对互联网的访问。



设置客户端过滤的步骤如下：

- 1) 运行状态：启用过滤功能。
- 2) 预设规则：本规则对表中的设置条件生效。可选择“全通过”和“全禁止”。
- 3) 点击“添加”设置一条新规则。

例如：192.168.0.2 到 192.168.0.10，在星期一上午 8:00 到星期六晚上 23:00 不能浏览网页（端口为 80）；192.168.0.20 到 192.168.0.30，每天都不能访问网络（端口为 1-65535）。如下图：

禁止 192.168.0.2-192.168.0.10	80-80	TCP	Mon 8:0-Sat 23:0
禁止 192.168.0.20-192.168.0.30	全部端口	ALL	永远

4.6.2 URL 过滤

- 为了方便您对局域网中的计算机所能访问的网站进行控制，您可以使用 URL 过滤功能来指定什么 IP 的客户端不能访问哪些网站。

例如：192.168.0.50-192.168.0.60 的计算机不能访问www.163.com的网站；
192.168.0.70-192.168.0.80 的计算机不能访问www.google.com的网站。如下图：

1: [192.168.0.50-192.168.0.60]	www.163.com
2: [192.168.0.70-192.168.0.80]	www.google.com

4.6.3 MAC 地址过滤

- 为了更好的对局域网中的计算机进行管理，您可以通过 MAC 地址过滤功能控制局域网中计算机对 Internet 的访问。并提供两种机制“仅允许”“仅禁止”。



仅允许：只允许表中的 MAC 地址访问网络。

仅禁止：只禁止表中的 MAC 地址访问网络。

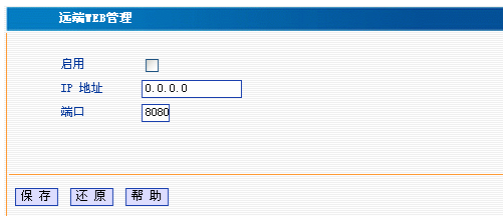
4.6.4 防网络攻击

- 在这里开启防止网络攻击的各项功能，保护您的网络安全。



4.6.5 远端 WEB 管理

- 通常来讲，只有局域网内的用户才能应用管理路由器。假如有特殊需要，这个功能将使你能在远程主机上实施管理操作。



远端WEB管理

启用

IP 地址

端口

保存 还原 帮助



注意：

- 1、 路由器默认的远程管理可以根据需求进行修改，您必须用“IP 地址：端口”的方式（例如 <http://192.168.0.1:8080>）才能登录路由器执行远程管理。
- 2、 路由器默认的远端 WEB 管理 IP 地址为 0.0.0.0，当启用时，广域网中所有计算机都能登录路由器执行远端 WEB 管理，如果您改变了默认的 IP 地址（例如改为 218.88.93.33），则广域网中只有具有指定 IP 地址（例如 218.88.93.33）的计算机才能登录到路由器管理页面。

4.6.6 WAN 口 Ping

- 启用此功能可以禁止来自广域网的 Ping 检测。



WAN口Ping

忽略来自WAN口的Ping 不忽略 忽略

保存 还原 帮助

4.6.7 特殊应用过滤

- 启用此功能可以禁用“MSN”或“QQ”上网聊天软件。

特殊应用程序过滤

禁用MSN

禁用QQ

保存 帮助

4.7 路由功能

- 在“路由功能”菜单下面，共有“路由表”和“静态路由”两个子项。下面将详细讲解各子项的详细功能。

4.7.1 路由表

- 本页显示路由器核心路由表的内容。

系统路由表

目的IP	子网掩码	网关	metric	接口
127.0.0.0	255.0.0.0	127.0.0.1	0	lo
58.61.107.245	255.255.255.255	127.0.0.1	0	lo
192.168.0.1	255.255.255.255	127.0.0.1	0	lo
192.168.0.0	255.255.255.0	192.168.0.1	0	lan
224.0.0.0	240.0.0.0	192.168.0.1	0	lan
218.17.42.1	255.255.255.255	218.17.42.1	0	ppp0
0.0.0.0	0.0.0.0	218.17.42.1	0	ppp0

刷新

4.7.2 静态路由表

- 本页设置路由器的静态路由功能，您可以指定静态路由规则。

静态路由表					
目的网络 IP	子网掩码	网关	metric	接口	
<input type="text"/>	<input type="text"/>	<input type="text"/>	<input type="text"/>	LAN	<<添加
目的网络 IP	子网掩码	网关	metric	接口	
					删除
帮助					

- **目的网络 IP**：目的主机的 IP 地址或目的网络的 IP 地址。
- **子网掩码**：目的地址的子网掩码，一般为 255.255.255.0。
- **网关**：下一跳路由器入口的 IP 地址。

4.8 系统工具

- 在“系统工具”菜单下面，共有“时间设置”、“动态 DNS”、“备份设置”、“软
件升级”、“恢复出厂设置”、“重启路由器”“修改登录口令”和“系统日
志”八个子项。下面将详细讲解各子项的功能。

4.8.1 时间设置

- 在“时间设置”页面中你可以设置路由器的系统时间，您可以选择自己
设置时区或从互联网上获取标准的 GMT 时间。也可以停止系统的 GMT 时
间规则，手动设置所需要的时间。

时间设置

本页设置路由器的系统时间，您可以选择自己设置时间或者从互联网上获取标准的GMT时间。

注意：关闭路由器电源后，时间信息会丢失，当您下次开机连上Internet后，路由器将会自动获取GMT时间。您必须先连上Internet获取GMT时间或到此页设置时间后，其他功能（如防火墙）中的时间限定才能生效。

SNTP 启用 停止

标准时间服务器：

时区：
(GMT+08:00) 北京, 重庆, 乌鲁木齐, 香港特别行政区, 台北

(注意：仅在连上互联网后才能获取GMT时间。)

/ / (yyyy/mm/dd) : : (hh:mm:ss)

4.8.2 动态 DNS

● 动态域名解析服务是将一个固定的域名解析成动态变化的 IP 地址（ADSL 拨号上网）的一种服务。只需输入你所申请的域名，即可远程访问路由器，同时这项功能对于你在你的私有网络中架设 FTP 和 WEB 服务器是非常有用的。

DDNS服务

本路由器内建动态DNS客户端支持。

DDNS服务 启用 不启用

服务提供商

用户名：

密码：

域名 (可选)

4.8.3 备份设置

- “备份设置”与“恢复设置”选项让您您可以备份当前或恢复以前的路由器设置。



4.8.4 软件升级

- 通过升级本路由器的软件，您将获得新的功能。



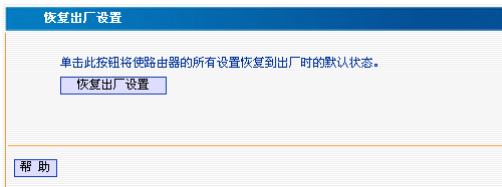
- **软件升级步骤：**

- 1) 登录我们公司的网站(www.tenda.com.cn)，下载更高版本的软件包。
- 2) 单击“浏览” 选择升级软件包路径。
- 3) 点击“升级”开始软件升级，完成后，路由器将自动重新启动。

 **注意：请下载对应型号的软件升级包，否则会导致无法正常升级。**

4.8.5 恢复出厂设置

- “恢复出厂设置”按钮将使路由器的所有设置恢复到出厂时的默认状态。



其中：

- 默认的用户名为：admin
- 默认的密码为：admin
- 默认的 IP 地址为：192.168.0.1
- 默认的子网掩码为 255.255.255.0
- 恢复出厂设置后，路由器重新启动才能生效。

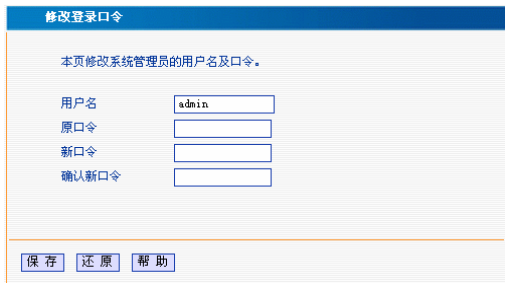
4.8.6 重启路由器

- “重启路由器”选项将使一些需要重新启动路由起才能生效的设置生效。路由器在重启前，会自动断掉网络连接。



4.8.7 修改登录口令

- 本页修改系统管理员的登录口令。



修改登录口令

本页修改系统管理员的用户名及口令。

用户名

原口令

新口令

确认新口令

- 请您首先输入原来的登录口令，然后输入您希望使用的登录口令，如果您原来的登录口令输入无误，单击“保存”即可成功修改登录口令。



注意：出于安全考虑，我们强烈推荐您改变初始系统员用户名及密码。

4.8.8 系统日志

- 在系统日志里，您可以查看系统启动及运行过程中出现的各种情况，也可以查看有无网络攻击发生。



系统日志

日志内容

- 清除日志：清除系统日志。

4.9 退出登录

- 各项设置完成后请从“退出登录”安全地退出路由器的WEB管理页面。

附录一 Windows95/98 环境下 TCP/IP 设置

- 在这一节中，我们介绍一下如何为您的个人计算机配置 TCP/IP 协议。请您确认已经在您的计算机中成功安装了网卡，如果没有，请参考网卡的 用户手册。

1、为您的计算机安装 TCP/IP 协议

- 1) 开始→设置→控制面板。
- 2) 双击“网络”图标，选择“设置”表。
- 3) 单击“添加”按钮，为您的计算机添加网络组件。
- 4) 双击“协议”添加 TCP/IP 协议。
- 5) 在网络协议中选择 TCP/IP，单击“确定”按钮回到网络协议窗口。
- 6) 这时 TCP/IP 协议就会出现在网络协议窗口中，击“确定”按钮后，重启计算机，TCP/IP 协议就生效了。

2、为您的计算机正确设置 TCP/IP 协议

- 1) 开始→设置→控制面板。
- 2) 双击“网络”图标，选择绑定在网卡上的 TCP/IP 协议。
- 3) 单击“属性”按钮，设置路由器的 TCP/IP 协议。
- 4) 现在您有两种设置方法：

通过 DHCP 服务器设置 IP 地址

- 1) 选择“自动设置 IP 地址”选框。
- 2) 网关框中不用填入任何值。
- 3) 在 DNS 设置选项中选择禁用 DNS。

手工设置 IP

- 1) 在 IP 地址栏中选择指定 IP 地址。路由器的默认 IP 地址为 192.168.0.1，因此请填写 192.168.0.xxx (xxx 范围是 2 至 254)，

子网掩码为 255. 255. 255. 0。

- 2) 在网关选项中，添加本路由器的 IP 地址（默认 IP 地址 192. 168. 0. 1），单击添加按钮成为新网关。
- 3) 在“DNS 设置”栏中，“主机名”填自己的计算机名，“域”栏可填写某一 URL（如：mail. sc. cninfo. net）。在添加 DNS 服务搜索顺序栏中填入 ISP 所提供的 DNS 服务器的 IP 地址（不清楚的话可以向 ISP 咨询），单击添加。

至此，整个 TCP/IP 协议设置完成。

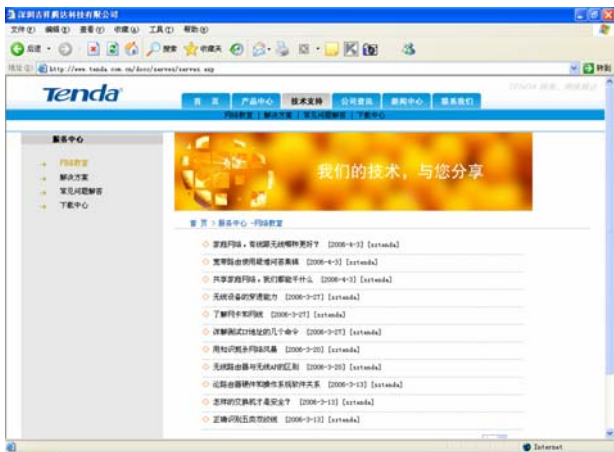
重启后设置生效。

附录二 路由器出厂设置

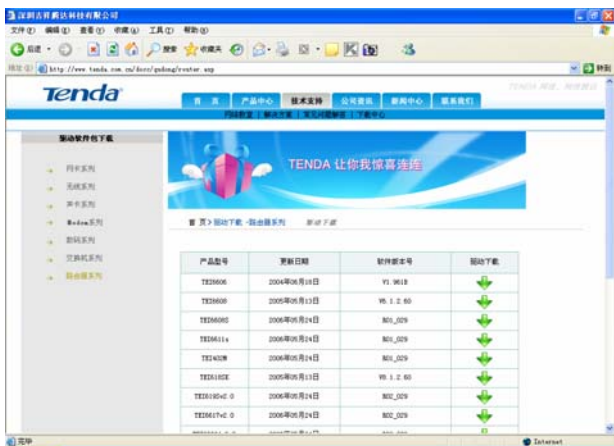
参 数	值	备 注
用户名	admin	建议更改
口令	admin	建议更改
LAN 口 IP 地址	192.168.0.1	建议采用 C 类地址
LAN 口子网掩码	255.255.255.0	建议采用 C 类掩码
工作模式	动态 IP	
DHCP 服务器	开启	
防火墙	未开启	
域名过滤	未开启	
MAC 地址过滤	未开启	
WEB 服务器服务端口	80	
远端 WEB 管理 IP 地址	0.0.0.0	即禁止远端 WEB 管理
忽略来自 WAN 口的 Ping	未开启	即远端能 Ping 通 WAN 口 IP
时间服务器 IP 地址	18.145.0.30	Tick.mit.edu

附录三：

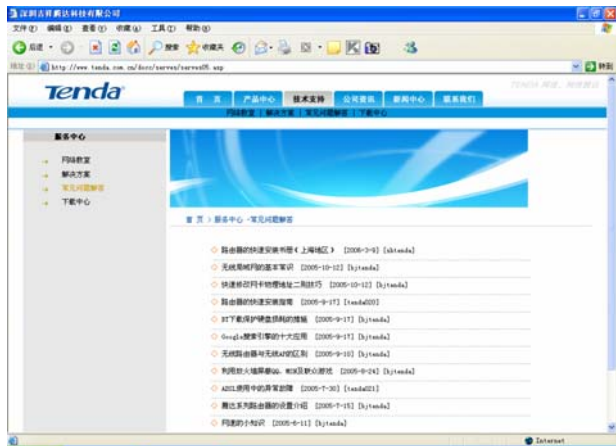
如果您在安装过程中遇到问题，请登录我们的网站 www.tenda.com.cn



技术支持的下载中心有最新的驱动程序和升级包下载：



还有常见问题解答：



当然，我们还有完善的售后服务电话为您提供技术支持：

