

SCH-F619 使用说明书



使用本说明书

感谢您购买三星手机。本手机基于三星高科技和高标准，为您提供高品质的移动沟通和娱乐。

本使用说明书专门用于指导您使用手机的功能。

如欲迅速开始使用，请参照“手机简介”、“手机的安装和准备”以及“使用基本功能”。

- 使用本手机之前，请先仔细阅读本使用说明书，以确保安全和正确使用。
- 本使用说明书中的描述以手机默认设置为基础。

指示图标

在开始使用前，请先熟悉本说明书中的图标：



警告 — 可能伤及自己或他人。




小心 — 可能损坏手机或其它设备。



注意 — 注释、使用提示或附加信息。



参照 — 具有相关信息的页面。例如：
▶ 12 页（表示“参照 12 页”）。

- **下一步** — 为执行步骤必须选择的选项或功能表的次序。例如：在功能表模式下，选择**信息** → **写信息**（表示**信息**，下一步**写信息**）。
- [] **方括号** — 手机按键。例如：[]（表示电源开 / 关 / 结束键）。
- < > **尖括号** — 在各屏幕上控制不同功能的软键。例如：< **确认** >（表示**确认**软键）

版权信息

本机所采用的技术和产品的权利归各自的所有人所有：

- Bluetooth® 是世界各地 Bluetooth SIG 公司的注册商标 - 蓝牙 QD ID: B015889。
- Java™ 是 Sun Microsystems 公司的商标。

目录

安全和使用信息	2
安全警告	2
安全注意事项	4
重要使用信息	6
手机简介	10
配件介绍	10
手机部位图	11
按键	12
显示屏	13
图标	13
手机的安装和准备	15
安装 UIM 卡和电池	15
电池充电	17
插入存储卡（选配）	18
连接手带（选配）	19

使用基本功能	20	使用蓝牙无线功能	43
开机和关机	20	启动和发送 SOS 信息	44
访问功能表	21	录制和播放语音备忘录	45
自定义手机	21	编辑图片	45
使用基本通话功能	24	使用 Java 游戏和 应用程序	48
发送和查看信息	25	查看世界时间	48
添加和查找联系人	28	设置和使用闹钟	48
使用基本照相机功能	28	使用计算器	49
收听音乐	29	货币或测量单位换算	49
浏览互联网	31	设置倒计时定时器	49
使用高级功能	32	使用秒表	50
使用高级通话功能	32	在词典中查找字词	50
使用高级电话本功能	35	创建文本备忘录	51
使用高级信息功能	36	管理日历	51
使用高级照相机功能	37	查看文本文件	52
使用高级音乐功能	39	功能表功能概述	a
使用工具 and 应用程序	42	故障排除	b
使用中国电信服务	42		

安全和使用信息

遵守下列注意事项，
以免出现危险或非法情况，
并确保手机性能最佳。



安全警告

将手机放在儿童和宠物接触不到的地方

将手机及其零配件放在儿童和宠物接触不到的地方。儿童和宠物可能吞下小零件导致窒息或发生危险。

保护听力



以非常高的音量用耳机收听可能会损坏您的听力。建议使用通话或音乐所需的最小音量设置。

小心安装手机和设备

确保将手机或相关设备安装在固定牢固的车辆中。不可将手机和配件安放于气囊张开区域里或附近。无线设备安装不当时，如果气囊迅速膨胀，会导致严重损伤。

小心处理和处置电池和充电器

- 只能使用三星公司允许使用的专为手机设计的电池和充电器。不兼容的电池和充电器可能引起危险或损坏手机。
- 不要把电池扔到火里。耗尽的电池要按照当地的法规处理。
- 不要将电池或手机放在加热设备的周围。例如微波炉、烤箱或散热器的里面或上部。电池过热可能爆炸。
- 不要挤压或刺扎电池。不要让电池受到外部高压，否则可能导致内部短路或过热。

避免干扰起搏器

制造商和无线技术研究部门建议在手机和起搏器之间必须至少保持 15cm (6 英寸) 的距离，以避免可能对起搏器造成的干扰。如果您怀疑手机对起搏器或其它医疗设备有干扰，应立即关闭手机，并与起搏器或医疗设备制造商联系，寻求指导。

在可能发生爆炸的环境下关闭手机

在加油站（维修站）或靠近易燃物品、化学制剂的地方，请勿使用手机。在警告标志或说明要求时关闭手机。在燃油或化学制剂存放和运输区或易爆场所内或周围，手机可能引起爆炸或起火。不可在放有手机、手机零件或附件的箱子中存放或携带易燃液体、气体或爆炸物。

降低重复运动损伤的风险

当用手机发送短信息或玩游戏时，轻握手机，轻轻按下按键，使用特殊功能（如模板和预测输入）减少按下按键的次数，并注意时常休息。

手机屏幕破裂或损坏时，请勿使用手机

破损的玻璃或丙烯酸树脂可能导致手部及面部损伤。请携带手机前往三星服务中心更换屏幕。制造商对由疏忽引起的损坏将不予保修。



安全注意事项

交通安全第一

驾车时请不要使用手机，并遵守限制驾车时使用手机的所有规定。如有可能，使用免提配件确保安全。

遵守所有安全警告和规定

遵守所在区域内限制使用手机的规定。

只可使用三星公司专用配件

使用不兼容配件可能损坏手机或导致受伤。

在医疗设备附近关机

手机可能干扰医院或卫生保健机构内的医疗设备。请遵守所有规章、张贴的警告以及医疗人员的指示。

乘坐飞机时要关机或关闭无线功能

手机可能干扰飞机设备。请遵守航空公司的所有规定，并且在航空公司人员要求时关闭手机或切换到无线功能关闭模式。

保护电池和充电器以防损坏

- 不要将电池放到温度非常低或非常高（0° C/ 32° F 以下或 45° C/113° F 以上）的地方。否则会降低电池的寿命和充电容量。
- 防止电池接触金属物体，否则可能使电池“+”极和“-”极连接，致使电池暂时或永久损坏。
- 切勿使用损坏的充电器或电池。

小心妥善处理手机

- 请勿擅自拆卸手机，以防触电危险。
- 请勿将手机弄湿，液体可能造成手机严重损坏，并使手机内部的防水标签变色。请勿用湿手接触手机。水可能造成手机损坏，制造商对此不予保修。
- 不可在充满灰尘、肮脏的场所使用或存放手机，否则会损坏手机的零件。
- 不可摔打、敲击或剧烈摇晃手机。粗暴地使用可能会损坏内部的电路板。
- 不可给手机刷漆。油漆会阻塞手机的活动零件并妨碍正常使用。
- 不要太靠近人或动物的眼睛使用手机的闪光灯或指示灯。
- 手机和存储卡可能会受磁场的影响而损坏。不要使用具有磁性外壳的携带包或配件，也不要让手机长期接触磁场。

避免干扰其它电子设备

手机发出无线电频率信号，可能干扰未屏蔽或屏蔽不当的电子设备，如起搏器、助听器、医疗设备和其它家用或车用电子设备。请咨询电子设备制造商，以解决遇到的干扰问题。

小心



重要使用信息

在正常位置使用手机

不要触摸手机内置天线位置。

只允许具备资格的人员维修手机

让不具备资格的人员维修手机可能会造成手机损坏，并且不予保修。

确保电池和充电器使用寿命最长

- 电池连续充电不能超过一周，过度充电会缩短电池寿命。
- 已充足电的电池，若放置不用，则会自行放电。
- 充电器不用时，要断开电源。
- 电池只能用于预定用途。

电池使用寿命

以下信息基于充足电的电池。

时间 ¹	类型	标准电池 (800 mAh)
通话时间 ²		最长 260 分钟
待机时间		最长 430 小时

1. 上述标注的时间为在优化网络环境下通常所达到的通话时间和待机时间，实际的通话时间和待机时间可能因 UIM 卡、网络和使用设置、使用情况和环境而有所不同，从而显著地短于上述标注的时间。
2. 测量时间标准：在 +10dBm、语音半速率时，测量通话时间。

电池的实际使用时间可能有所不同，并可能短于上述时间。待机时间会随如下情况而缩短：

- 当使用手机其它功能时，如编辑和存储信息、玩游戏及连接网络等。
- 频繁离开服务区。

- 在本地网络服务区以外使用手机。
- 反复使用通话模式。

小心处理 UIM 卡和存储卡

- 手机正在传送或存取信息时，不要取出卡，否则可能造成数据丢失或损坏手机和存储卡。
- 防止卡受到剧烈撞击、静电和来自其它设备的电磁干扰。
- 频繁写入和删除会缩短存储卡的使用寿命。
- 不要用手指或金属物体触摸金色触点或端子。如果脏了，请用软布擦拭卡。

确保使用紧急服务

在某些地区或情况中，可能无法用手机进行紧急呼叫。去偏远或未开发的地区旅行之前，请拟定代用的紧急服务人员联系方法。

产品中有毒有害物质或元素的名称及其含量

部件名称	有毒有害物质或元素					
	铅 (Pb)	汞 (Hg)	镉 (Cd)	六价铬 (Cr ⁶⁺)	多溴联苯 (PBB)	多溴二苯醚 (PBDE)
印刷电路板组件	X	O	O	O	O	O
塑料	O	O	O	O	O	O
金属	X	O	O	O	O	O
电池	X	O	O	O	O	O
附件	X	O	O	O	O	O

- O: 表示该有毒有害物质在该部件所有均质材料中的含量均在 SJ/T11363-2006 标准规定的限量要求以下。
- X: 表示该有毒有害物质至少在该部件某一均质材料中的含量超出 SJ/T11363-2006 标准规定的限量要求。

本表格提供的信息是基于供应商提供的数据及三星公司的检测结果。在当前技术水平下，所有有毒有害物质或元素的使用控制到了最底线。三星公司会继续努力通过改进技术来减少这些物质和元素的使用。



本产品的“环保使用期限”为20年，其标识如左图所示。电池等可更换部件的环保使用期限可能与产品的环保使用期限不同。只有在本使用说明书所述的正常情况下使用本产品时，“环保使用期限”才有效。

免责声明

通过本设备可用的所有内容和服务均属于第三方，并受版权、专利、商标和其它知识产权法的保护。这种内容和服务只用于个人非商业性使用。在没有获得内容所有者或服务提供商的许可时，您可能无法使用任何内容或服务。

除上述限制之外，除非获得应用内容或服务提供商的明确许可，否则，通过本设备显示的任何内容或服务，您都可能无法修改、复制、重新发表、上传、邮寄、传输、翻译、销售、新建派生作品、开发或以任何方式分发。

“第三方内容和服务‘按原样’提供。无论为任何目的，三星对提供的内容或服务不提供任何明示或暗示保证。三星公司明确声明，不承担任何隐含的保证，或通过法规、普通法或以其它方式 [包括但不限于适销性或针对特定用途的适用性] 认可的条款或条件。”

在任何情况下（包括疏忽），通过本设备提供的任何内容或服务，即使事先已被告知有发生这种损害的可能性，无论是在合同或侵权、对任何直接、间接、意外、特别或相应损失或损害赔偿费用、律师费、各种开支或由此引起的任何其它损失或损害、或连接任何包含的信息、或由您或任何第三方使用任何内容或服务引起的结果，三星对其准确性、有效性、及时性、合法性或完整性都不提供保证。”

第三方服务可能随时停止或中断，三星对任何内容或服务可使用的时间段不负任何责任或担保。内容和服务由第三方通过三星控制之外的网络和传输设备进行传输。除免责条款的一般性之外，三星还明确表示，对本设备适用的任何内容或服务的任何中断或延迟不承担任何责任或义务。

三星对涉及内容和服务的客户服务既无责任也无义务。任何与内容或服务相关的服务要求都应直接由内容和服务提供商负责。

下载艺术作品专辑到三星音乐播放器有可能导致操作、修改或变更艺术作品。

没有经过作者许可而下载其艺术作品专辑可能构成侵犯作者版权和/或著作人身权。三星不接受并拒绝承担由于用户下载艺术作品专辑到三星音乐播放器而导致的任何侵犯版权和/或著作人身权的任何责任。


用户应当确认已获得艺术作品音乐/专辑提供者许可证条款的许可，允许下载以及修改艺术作品专辑。

手机简介

在本章中，您将了解手机的部位图、按键、显示屏以及图标。

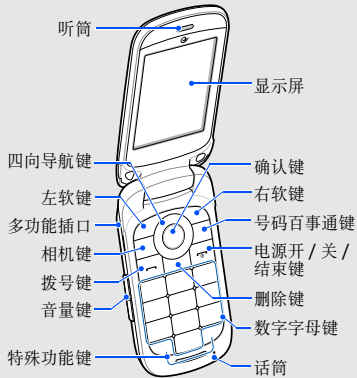
配件介绍

检查产品包装盒内是否有下列物品：

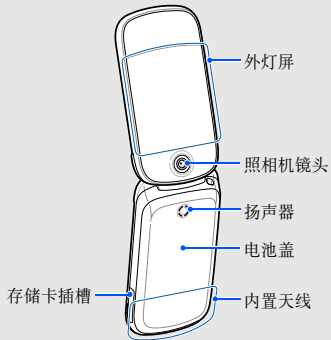
- 手机
 - 电池
 - 旅行充电器（充电器）
 - 使用说明书
-  随手机提供的物品可能随所在国家或服务提供上提供的软件和配件而异。
- 可以向当地三星经销商购买各种配件。
 - 随附的配件能为手机提供最好的支持。
 - 只可使用三星专用的软件。盗版或非法软件可能会导致损坏或故障，制造商对此不予保修。

手机部位图

手机正面包括以下按键和功能键：








手机背面包括 以下按键和功能键：



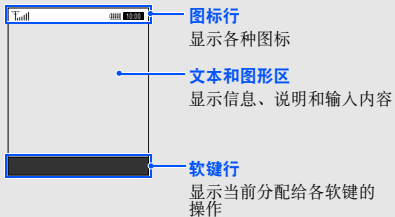
按键

按键	功能
 软键	执行显示屏底部指示的操作。
 相机键	在待机模式下，打开照相机；在照相机模式下，拍照或录制视频。
 四向导航键	在待机模式下，访问用户自定义功能表（左/右/上/下）；在功能表模式下，滚动选择功能表选项。
 确认键	在待机模式下，启动浏览器；在功能表模式下，选择反白显示的功能表选项或确认输入的内容。
 号码百事通键	在待机模式下，检索各种服务号码和网址。
 拨号键	拨打或接听电话；在待机模式下，查看通话和信息记录。

按键	功能
 删除键	删除字符或应用程序中的项目。
 电源开/关/结束键	打开和关闭手机（按住）；结束通话；在功能表模式下，取消输入并返回到待机模式。
 数字字母键	输入数字、字母和特殊字符。
 特殊功能键	输入特殊字符或执行特殊功能；在待机模式下，按住 [#] 启动或取消静音模式；在拨号屏幕中，按住 [*] 在数字之间输入暂停符号。
 音量键	调节手机音量；在待机模式下，按住上音量键可启动或取消户外模式。

显示屏

手机的显示屏由三个区域组成：



图标

了解显示屏上显示的图标。

图标	定义
	已连接 3G 网络
	已连接 1X 网络
	正在通话
	已启动 SOS 信息功能
	漫游（在普通服务区外）
	已启动闹钟
	已插入存储卡
	新短信 (SMS)
	新彩信 (MMS)

图标	定义
	新电子邮件信息
	紧急短信息
	未读短信息已满
	未读彩信已满
	未读电子邮件信息已满
	已读短信息已满
	已读彩信已满
	已读电子邮件信息已满
	已连接到安全的 WAP 网页

图标	定义
	已启动蓝牙
	已启动正常模式
	已启动静音模式
	电池电量
	当前时间

手机的安装和准备

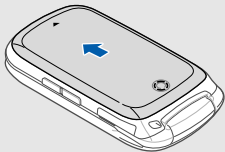
首次使用手机时，需先安装和设置手机。

安装 UIM 卡和电池

当您申请入网时，就会得到一张身份模块 (UIM) 卡，其中载有您的专用信息，例如个人识别号码 (PIN) 和可选服务。

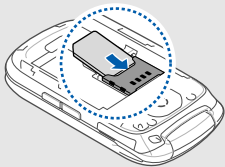
如欲安装 UIM 卡和电池：

1. 取下电池盖。



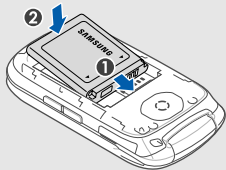
如果手机处于开机状态，按住 [⏻] 关闭手机。

2. 插入 UIM 卡。

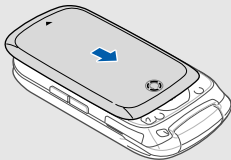


- 使 UIM 卡的金色触点面向下将其插入手机中。
- 如果未插入 UIM 卡，则仅能使用手机的离线服务及部分功能。

3. 插入电池。



4. 装回电池盖。



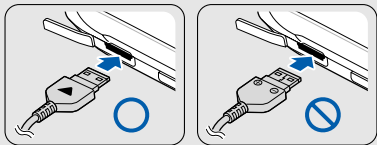
电池充电


首次使用手机之前，必须为电池充电。

1. 打开手机侧面多功能插口的外盖。
2. 将旅行充电器的小端插头插入多功能插口中。



旅行充电器连接不当可能会导致手机严重受损。对于因误操作造成的损坏，将不予保修。



3. 将旅行充电器的大端插头插入标准电源插座中。
4. 当电池充满电（ 图标不再移动）时，从电源插座中拔下旅行充电器。



本手机由充电电池供电。新电池只有在经过两，三次完全充电和放电的周期后才能达到最佳性能。

5. 从手机上拔下旅行充电器。
6. 合上多功能插口外盖。



电池电量不足指示

电池电量不足时，手机会发出警告音和电量不足信息。电池图标也会呈空白并闪烁。如果电池电量过低，手机会自动关机。需给电池充电后才能继续使用手机。

插入存储卡（选配）

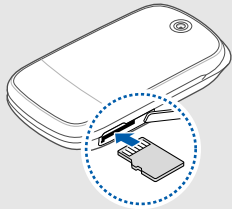
如欲存储其他多媒体文件，必须插入存储卡。本手机可接受达 8 GB 的 microSD™ 存储卡（取决于存储卡制造商和类型）。



在电脑上格式化存储卡可能会导致存储卡与手机不兼容。请仅在手机上格式化存储卡。

1. 打开手机侧面存储卡插槽的外盖。

2. 插入存储卡，使其标签面朝下。

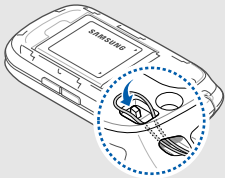


3. 将存储卡插入存储卡插槽，直到锁定到位。

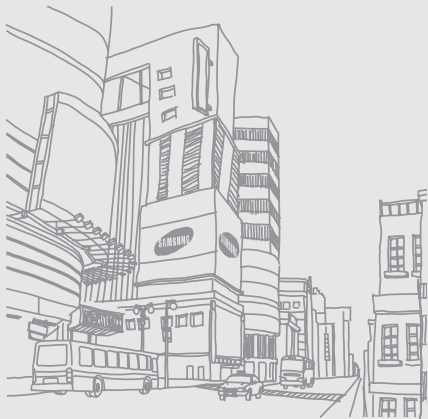
如欲取出存储卡，请轻推存储卡直到卡从手机脱离，然后再从存储卡插槽中取出存储卡。

连接手带（选配）

1. 取下电池盖。
2. 将手带穿过凹槽，使其钩在突起上。



3. 装回电池盖。





使用基本功能

了解如何进行基本操作及使用手机的主要功能。

开机和关机

如欲开机：

1. 打开手机翻盖，按下 []。
2. 输入 PIN 码并按下确认键（必要时）。
3. 手机安装向导打开时，根据需要按照屏幕提示自定义手机。

如欲关机，按住 []。

切换到离线模式

切换到离线模式，即可在飞机和医院等禁止使用无线设备的区域使用手机的非网络服务。

如欲切换到离线模式，在功能表模式下，选择**设置** → **情景模式** → **离线**。



在禁止使用无线设备的区域，请遵守所有张贴的警告和官方人员的指示。

设置自动开 / 关机的时间

可以将手机设置为在指定时间自动开机或关机，以延长电池寿命。

1. 在功能表模式下，选择**设置** → **话机设定** → **自动开 / 关机**。
2. 向左或右滚动到**开**。
3. 向下滚动至**关机时间**。
4. 设置手机的关机时间。
5. 向下滚动至**开机时间**。
6. 设置手机的开机时间。
7. 按下 **< 保存 >**。

访问功能表

如欲访问手机功能表：

1. 在待机模式下，按下 **< 功能表 >** 进入功能表模式。

2. 使用导航键滚动到某一功能表或选项。
3. 按下 **< 选择 >**、**< 保存 >** 或确认键确认反白显示的选项。
4. 按下 **< 返回 >** 返回上一级功能表；按下 **[⏏]** 返回待机模式。

自定义手机

可以根据个人喜好自定义手机。

调整按键音的音量

在待机模式下，按下上或下音量键可调节按键音音量。

启动或取消静音模式

在待机模式下，按住 **[#]** 可进入或退出静音模式。

更改铃声

1. 在功能表模式下，选择**设置** → **情景模式**。
2. 滚动到所用情景模式。



若使用静音、会议或离线模式，则无法更改铃声。

3. 按下 < **选项** > → **编辑** → **语音铃声**。
4. 选择铃声类别 → 铃声。
5. 按下 < **选项** > → **保存**。

如欲切换到另一模式，从列表中选择即可。

选择墙纸（待机模式）

1. 在功能表模式下，选择**设置** → **显示和指示灯** → **主屏** → **墙纸**。
2. 选择图片类别 → 图片。
3. 选择图片尺寸（必要时）。

4. 按下 < **保存** >。

选择显示屏主题

如欲创建主题：

1. 在功能表模式下，选择**设置** → **显示和指示灯** → **我的主题**。
2. 滚动到**制作**，然后按下 < **选择** >。
3. 按照屏幕提示根据需要自定义主题。
4. 完成自定义后，输入主题名称，然后按下 < **选项** > → **保存**。
5. 按下 < **是** > 即可应用主题。



如果为整个主题选择同一种颜色，则可能无法看清显示屏。

创建主题后：

1. 在功能表模式下，选择**设置** → **显示和指示灯** → **我的主题**。

2. 向左或向右滚动到主题并按下 **< 设置 >**。

自定义外部灯光

如欲自定义外部灯光的顶线：

1. 在功能表模式下，选择**设置** → **外部灯光** → **魔力亮点**。
2. 滚动至要应用的效果，然后按下 **< 选项 >** → **设置为** → 事件。

如欲自定义外部灯光：

1. 在功能表模式下，选择**设置** → **外部灯光** → **炫彩光影**。
2. 滚动至要应用的效果，然后按下 **< 选项 >** → **设置为** → 事件。

设定功能表快捷键

1. 在功能表模式下，选择**设置** → **话机设定** → **快捷键**。
2. 选择欲用作快捷键的按键。
3. 选择要分配给相应快捷键的功能表。

锁定手机

1. 在功能表模式下，选择**设置** → **保密设定** → **话机锁** → **打开**。
2. 输入 4 到 8 位新密码，然后按下 **< 确认 >**。
3. 再次输入新密码并按下 **< 确认 >**。





- 第一次访问需要输入密码的功能表时，手机会提示您创建并确认密码。
- 对于因使用非法软件造成的密码或私人信息丢失或其他损害，三星概不负责。



使用基本通话功能

了解如何拨打或接听电话以及使用基本通话功能。

拨打电话

1. 在待机模式下，输入区号和电话号码。
2. 按下 [] 拨打该号码。
3. 如欲结束通话，按下 []。


接听电话

1. 当手机被呼叫时，按下 []。
2. 如欲结束通话，按下 []。

拨打 IP 电话

1. 在待机模式下，输入区号和电话号码。
2. 按下 < **选项** > → **IP 电话**。

默认 IP 电话前缀显示在电话号码之前。

3. 如欲结束通话，按下 []。



可以将前缀更改为其他号码，也可以添加新的 IP 电话接入号码（在功能表模式下，选择 **设置** → **通话设定** → **IP 电话**）。

调节音量

通话过程中如欲调节音量，按下上或下音量键即可。

使用免提通话功能

1. 在通话过程中，按下确认键 → < **是** > 可激活免提通话。
2. 如欲切换回听筒模式，请再次按下确认键。



在嘈杂环境中，使用免提通话功能时可能很难听清通话内容。为了达到更好的声音效果，请使用正常通话模式。

使用耳机

将提供的耳机插入多功能插口，即可拨打和接听电话：

- 拨打最后使用的一个号码，请按下耳机按钮两次。
- 如欲接听电话，请按下耳机按钮。
- 如欲结束通话，请按下耳机按钮。

发送和查看信息

学习如何发送或查看短信 (SMS)、彩信 (MMS) 或电子邮件信息。

发送短信息

1. 在功能表模式下，选择**信息** → **写信息** → **短信**。
2. 输入收件人号码，然后向下滚动。
3. 输入信息文本。▶ 26 页

4. 按下 < **选项** > → **发送**以发送信息。

发送彩信

1. 在功能表模式下，选择**信息** → **写信息** → **彩信**。
2. 输入收件人号码，然后向下滚动。
3. 输入主题并向下滚动。
4. 输入信息文本。
5. 按下 < **选项** > → **添加图片**、**添加录像**或**添加声音**，然后添加某个项目。
6. 按下 < **选项** > → **发送**以发送信息。

发送电子邮件

1. 在功能表模式下，选择**信息** → **写信息** → **电子邮件**。
2. 输入电子邮件地址并向下滚动。
3. 输入主题并向下滚动。


4. 输入电子邮件正文。
5. 按下 < 选项 > → **添加多媒体** 然后附加文件 (必要时)。
6. 按下 < 选项 > → **发送** 以发送电子邮件。

输入文本

输入文本时，可更改文本输入模式：

- 按下 [#] 可在中文、英文、和数字输入模式之间切换；按住 [*] 并选择 **输入方式** 可选择输入模式。
- 在英语输入模式中，按住 [#] 可更换大小写；在中文输入模式中，按住 [#] 可在拼音和笔画模式之间进行切换。
- 在英文输入模式中，按住 [*] 可选择 **T9 智能英文开** 或 **T9 智能英文关**，从而在智能英文首字母大写模式和英文字母模式之间进行切换。
- 按下 [*] 可切换到特殊符号模式。

使用以下模式之一输入文本：

模式	功能
智能英文	<ol style="list-style-type: none"> 1. 按下相应的数字字母键可输入整个单词。 2. 显示正确的单词时，按下 [0] 可插入一个空格。如果未显示正确的单词，可从显示的列表中选择其他词。  按住 [*]，并选择 隐藏单词列表 可隐藏备选单词列表。
英文字母	按下相应的数字字母键，直到屏幕上出现所需字符。
数字	按下相应的数字字母键可输入数字。
特殊符号	按下相应的数字字母键可输入特殊符号。

模式	功能
拼音	<ol style="list-style-type: none"> 1. 按下相应的数字字母键输入拼音。 2. 向左或向右滚动选择一个拼音。 3. 向上或向下滚动选择汉字。 4. 按下数字字母键输入对应汉字。 5. 完成输入后，按下 < 返回 > 返回到信息。 <p> 按住 [*]，然后选择添加新短语来添加短语。</p>
笔画	<ol style="list-style-type: none"> 1. 按下 [1] 到 [5] 输入笔画。无法确定输入哪个笔画时，按下 [6]。手机会插入一个占位符。 2. 向上或向下滚动选择汉字。 3. 按下数字字母键输入对应汉字。 4. 完成输入后，按下 < 返回 > 返回到信息。 <p> 按住 [*]，然后选择添加新短语来添加短语。</p>

查看短信息或彩信

1. 在功能表模式下，选择**信息** → **收件箱**。
2. 选择短信息或彩信。

查看电子邮件

1. 在功能表模式下，选择**信息** → **电子邮箱**。
2. 选择帐户。
3. 按下 < **选项** > → **下载**。
4. 选择电子邮件或标题。
5. 如果已选择标题，请按下 < **取回** > 查看电子邮件正文。

添加和查找联系人

了解使用电话簿功能的基本操作。

添加新的联系人

1. 在待机模式下，输入电话号码并按下 **< 选项 >**。
2. 选择**保存** → 存储位置（话机或 UIM 卡）。
3. 输入联系人信息。
4. 按下 **< 选项 >** → **保存**将联系人添加到存储器。

查找联系人

1. 在功能表模式下，选择**电话本**。
2. 输入欲查找的姓名的前几个字母。
3. 从搜索列表中选择联系人姓名。



找到联系人后，可以：


- 按下 [**☎**] 呼叫该联系人
- 按下确认键编辑该联系人的信息


使用基本照相机功能

了解拍摄和查看相片及视频的基本操作。

拍摄相片

1. 在待机模式下，按下 [**📷**] 打开照相机。
2. 将镜头对准物体并进行调整。
 - 如欲设置曝光值，请按下左或右导航键 (**⬅** 或 **➡**)。
 - 如欲选择取景器模式，请按下上导航键 (**⬆**)。
 - 如欲选择延迟时间，请按下下导航键 (**⬇**)。
 - 如欲放大或缩小，请按下上或下音量键（能否使用取决于分辨率）。

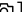




3. 按下 [] 或确认键进行拍照。
相片会自动保存。



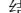
拍照后，按下 < > 可查看相片。

查看相片

在功能表模式下，选择**我的收藏** → **话机内存** → **图片** → 相片文件。

拍摄录像

1. 在待机模式下，按下 [] 打开照相机。
2. 按下 [**1**] → **摄像机** 切换到录制模式。
3. 将镜头对准物体并进行调整。
 - 如欲设置曝光值，请按下左或右导航键 ( 或 )。
 - 如欲选择取景器模式，请按下上导航键 ()。
 - 如欲选择延迟时间，请按下下导航键 ()。
 - 如欲放大或缩小，请按下上或下音量键。

4. 按下 [] 或确认键开始录制。
5. 按下 [] 或 < > 结束录制。
录像会自动保存。

录制后，按下 < > 可查看录像。

查看录像

在功能表模式下，选择**我的收藏** → **话机内存** → **视频** → 视频文件。

收听音乐

了解如何使用音乐播放器或 FM 收音机收听音乐。

收听 FM 收音机

1. 将提供的耳机插入手机的多功能插口中。
2. 在功能表模式下，选择**应用** → **FM 收音机**。
3. 按下 <**选项**> → **自动调频** 开始自动搜索。

收音机会自动搜索并保存可用电台。



- 首次使用 **FM 收音机** 时，手机会提示您开始自动调频。
- 自动搜索只能定位信号强的电台。

4. 使用下列按键控制 FM 收音机：

按键	功能
确认键	打开或关闭 FM 收音机
音量键	调节音量
导航键	<ul style="list-style-type: none"> • 左 / 右：手动搜索电台；自动搜索电台（按住） • 上 / 下：选择保存在收藏夹列表中的电台 ▶ 41 页

收听音乐文件

首先将文件传输到您的手机或存储卡中：

- 从 WAP 下载。▶ 31 页

- 通过选配的 Samsung PC studio 从 PC 下载。▶ 39 页
- 通过蓝牙接收。▶ 44 页
- 复制至存储卡。▶ 39 页

将音乐文件传输到手机或存储卡后：

1. 在功能表模式下，选择**音乐播放器**。
2. 选择音乐类别 → 音乐文件。
3. 使用下列按键控制播放过程：

按键	功能
确认键	暂停或继续播放
音量键	调节音量
导航键	<ul style="list-style-type: none"> • 左：返回上一个文件；在文件中快退（按住） • 右：跳至下一个文件；在文件中快进（按住） • 上：打开播放列表 • 下：停止播放或为当前曲目评级



按住下导航键可更改下导航键的功能。

浏览互联网

了解如何访问您喜爱的网页并将其添加到书签。



访问互联网和下载媒体会产生额外的费用。

浏览网页

1. 在功能表模式下，选择**互联网**可以选择进入服务商的主页。
如欲进入三星乐园，选择**应用** → **我的三星**。

2. 使用下列按键浏览网页：

按键	功能
导航键	滚动浏览网页
确认键	选择项目
< 后退 >	返回上一页
< 菜单 >	访问浏览器选项列表

将您喜欢的网页收藏为书签

1. 访问想要添加书签的网页。
2. 按下 < 菜单 > → **书签** → **添加书签** → < 保存 >。

使用高级功能

了解如何进行高级操作以及使用手机的其他功能。

使用高级通话功能

了解手机的其他通话功能。

查看和拨打未接来电

手机屏幕上会显示未接来电。如欲拨打未接来电的号码：

1. 按下 **< 查看 >**。
2. 滚动到欲拨打的未接来电号码。
3. 按下 [**☎**] 进行拨打。

拨打近期联系人

1. 在待机模式下，按下 [**☎**] 显示最近的号码列表。
2. 滚动到所需号码并按下 [**☎**] 进行拨打。

保持通话或返回已保持通话

按下 [**⏸**] 可保持通话或返回已保持的通话。



某些服务商可能不支持此项服务，在这种情况下您需要预定此服务，具体取决于服务商。

拨打另一号码

如果您的网络支持此功能，则可在通话期间拨打另一号码：

1. 按下 [**⏸**] 保持第一个通话。
2. 输入欲拨打的另一号码，然后按下 [**⏸**]。
3. 如欲结束通话，请按下 [**⏹**]。

接听另一来电

如果网络支持此功能，则可在通话中接听另一来电：

1. 按下 [**⏸**] 接听第二个电话。手机会自动保持第一个通话。
2. 按下 [**⏸**] 在两个通话间进行切换。

拨打国际长途

如欲设置国际接入字：

1. 在功能表模式下，选择**设置** → **通话设定** → **国际接入字**。
2. 按下 < **选项** > → **添加**。
3. 根据需要输入接入字并按下 < **保存** >。
4. 在列表中选择前缀。

如欲拨打国际电话：

1. 在待机模式下，按住 [**0**] 插入国际接入字。
2. 输入欲拨打的号码（国家代码、区号和电话号码），然后按下 [**⏸**] 进行拨打。

进行三方通话

1. 呼叫欲添加到三方通话的第一方。
2. 保持与第一方的连接状态，然后呼叫第二方。
3. 在与第二方连通后，按下 [**↔**] 将第一方加入。
4. 如欲结束三方通话，按下 [**Ⓣ**]。



某些服务商可能不支持此项服务，在这种情况下您需要预定此服务，具体取决于服务商。

呼叫电话本中的联系人

可以使用存储的联系人从电话本直接呼叫号码。

▶ 28 页

1. 在功能表模式下，选择**电话本**。
2. 滚动到欲拨打的号码并按下 [**↔**] 拨打。

拒绝来电

如欲拒绝来电，请按下 [**Ⓣ**]。呼叫者将听到繁忙提示音。

如欲自动拒绝特定号码的来电，可设置拒绝列表：

1. 在功能表模式下，选择**设置** → **通话设定** → **全部呼叫** → **拒绝列表**。
2. 输入要拒绝的号码，并按下 < **选项** > → **保存**。

拨打紧急号码

可以保存紧急号码，然后拨打这些号码，即使您的话机已锁定或者 UIM 卡未插入也同样可以拨打。

1. 在功能表模式下，选择**设置** → **保密设定** → **紧急号码**。
2. 输入密码并按下 < **确认** >。

3. 滚动到一个号码并按下确认键。
4. 输入新号码并按下 **< 保存 >**。



即使用其他号码替换了默认紧急号码，这些默认紧急号码也仍然可用。

使用高级电话本功能

了解如何创建名片、设置快速拨号和创建联系人分组。

创建名片

1. 在功能表模式下，选择**电话本**。
2. 按下 **< 选项 >** → **我的名片**。
3. 输入个人详细信息，并按下确认键。



可以通过将名片添加到信息来发送，也可通过蓝牙无线功能进行传输。

设置快速拨号数字

1. 在功能表模式下，选择**电话本**。
2. 滚动到联系人进行设置。
3. 按下 **< 选项 >** → **管理联系人** → **添加到快速拨号**。
4. 滚动到要进行设置的快速拨号数字，并按下确认键。
该联系人将保存到相应的快速拨号数字中。



在待机模式下，按住所指定的快速拨号数字即可呼叫该联系人。

创建联系人分组

通过创建联系人分组，可为每个分组指定铃声和呼叫人来电显示图像，或向整个分组发送信息和电子邮件。首先创建一个分组：

1. 在功能表模式下，选择**电话本**。

2. 向左或右滚动到**群组**。
3. 按下 **< 选项 >** → **创建组**。
4. 输入组名，然后按下确认键。
5. 滚动到新分组并按下 **< 选项 >** → **分组设定**。
6. 如欲设置呼叫者来电显示图片，请按下确认键 → **存储位置**（必要时）→ **图片类别** → **图片**。
7. 如欲设置分组铃声，请向下滚动，然后按下确认键 → **铃声类别** → **铃声**。
8. 按下 **< 选项 >** → **保存**。

使用高级信息功能

了解如何创建和使用模板以创建新信息，还可创建信息文件夹。

创建文本模板

1. 在功能表模式下，选择**信息** → **模板**。
2. 按下 **< 选项 >** → **新建**，打开新模板窗口。

3. 输入文本，并按下 **< 选项 >** → **保存**，保存该模板。

在新信息中插入文本模板

1. 在功能表模式下，选择**信息** → **写信息** → 信息类型。
2. 将文本模板插入信息中。
对于短信息，按下 **< 选项 >** → **模板** → 模板。
对于彩信或电子邮件，按下 **< 选项 >** → **插入** → **模板** → 模板。

创建文件夹来管理信息

1. 在功能表模式下，选择**信息** → **我的文件夹**。
2. 按下 **< 新建 >**。
3. 输入新文件夹的名称，并按下确认键。

将信息从信息文件夹移动到您的文件夹，以根据个人喜好对其进行管理。

使用高级照相机功能

了解如何以各种模式拍摄相片和自定义照相机设置。

连拍

1. 在待机模式下，按下 [📷] 打开照相机。
2. 按下 <☰> → **拍照模式** → **连续拍照**。
3. 进行必要的调整。
4. 按住确认键或 [📷] 进行连拍。

拍摄分段相片

1. 在待机模式下，按下 [📷] 打开照相机。
2. 按下 <☰> → **拍照模式** → **矩阵拍摄**。
3. 向左或向右滚动到一个图片布局，并按下确认键。

4. 按下 <OK>。
5. 进行必要的调整。
6. 按下确认键或 [📷] 为每个分段拍摄相片。

拍摄带装饰相框的相片

1. 在待机模式下，按下 [📷] 打开照相机。
2. 按下 <☰> → **拍照模式** → **相框拍摄**。
3. 向左或向右滚动到相框，然后按下确认键。
4. 按下 <OK>。
5. 进行必要的调整。
6. 按下确认键或 [📷] 拍摄带相框的相片。

使用照相机选项

拍摄相片之前，按下 <[☰]> 访问以下选项：

选项	功能
拍照模式	更改拍摄模式
夜间	设置是否使用夜间拍摄模式
分辨率	更改分辨率选项
白平衡	调整色彩平衡
测光	选择曝光测量类型
效果	应用特效
设置	更改照相机设置

进行录像之前，按下 <[☰]> 访问以下选项：

选项	功能
录制模式	更改录制模式
白平衡	调整色彩平衡

选项	功能
效果	应用特效
设置	更改照相机设置

自定义照相机设置

在照相机模式下，按下 <[☰]> → **设置** 来访问以下内容：

设置	功能
画质	调节相片质量
取景器模式	更改预览屏幕
快门声音	选择快门操作的伴随音
回放	将照相机设定为在拍摄相片后切换到回放屏幕
默认存储	选择用于存储新相片的存储位置

在摄像机模式下，按下 <☰> → **设置** 来访问以下内容：

设置	功能
画质	调整录像片段的质量
取景器模式	更改预览屏幕
回放	将照相机设定为在拍摄录像片段后切换到回放屏幕
录音	开启或关闭音频
默认存储	选择用于存储新录像片段的存储位置

使用高级音乐功能

了解如何准备音乐文件、创建播放列表和保存广播电台。

通过 Samsung PC studio 复制音乐文件

1. 在功能表模式下，选择 **设置** → **话机设定** → **连接到计算机** → **Samsung PC studio** 或 **大容量存储器**。
2. 使用选配电脑数据线，将手机的多功能插口与电脑相连。
3. 运行 Samsung PC studio 并将文件从电脑复制到手机。
有关详细信息，请参阅 Samsung PC studio 帮助。



如欲选择**大容量存储器**，必须插入存储卡。

将音乐文件复制到存储卡

1. 插入存储卡。▶ 18 页
2. 在功能表模式下，选择 **设置** → **话机设定** → **连接到计算机** → **大容量存储器**。

- 使用选配电脑数据线，将手机的多功能插口与电脑相连。
PC 上会出现一个弹出窗口。
- 选择**打开文件夹以查看文件**。
- 将文件从电脑复制到存储卡。

创建播放列表

- 在功能表模式下，选择**音乐播放器** → **播放列表**。
- 按下 **< 选项 >** → **新建**。
- 输入新播放列表的标题，然后按下 **< 选项 >** → **保存**。
- 选择新播放列表。
- 按下 **< 选项 >** → **增加音乐**。
- 选择欲添加的文件并按下 **< 添加 >**。

自定义音乐播放器设定

- 在功能表模式下，选择**音乐播放器**。
- 按下 **< 选项 >** → **设置**。
- 调整以下设定以自定义音乐播放器。

选项	功能
重复模式	更改重复模式
随机	启动随机模式
自动关闭	设置播放停止时间
音乐菜单	选择要在音乐播放器屏幕中显示的音乐类别
音乐照明	设置外部灯光停止的时间

- 按下 **< 保存 >**。

自动保存广播电台

1. 将提供的耳机插入手机的多功能插口中。
2. 在功能表模式下，选择**应用** → **FM 收音机**。
3. 按下**选项** → **自动调频**。
4. 按下**是**进行确认（必要时）。
收音机会自动搜索并保存可用电台。

设置收藏电台频道列表

1. 将提供的耳机插入手机的多功能插口中。
2. 在功能表模式下，选择**应用** → **FM 收音机**。
3. 按下确认键打开 **FM 收音机**。
4. 搜索欲添加到收藏列表的电台。
5. 按下 **< 选项 >** → **添加到频道列表** → **收藏夹**。



使用工具和应用程序

了解如何使用手机的工具和其他应用程序。

使用中国电信服务

了解如何使用服务商预设的各种自定义服务和 WAP 服务。

使用 WAP 服务

在功能表模式下，选择**天翼** → 服务。

服务	功能
189 邮箱	访问服务商支持的电子邮件服务
爱音乐	下载音乐文件或使用其它音乐服务
手机下载	访问或下载各种内容和应用程序
互联星空	访问服务商的主页
UIM 卡应用	如果您的 UIM 卡支持这些服务，则可以使用服务商提供的各种附加服务
手机影视	观看视频片段
备份	备份联系人信息并进行在线管理
生活搜索	访问本地信息

使用客户服务

在功能表模式下，选择**客户服务**或**号码百事通** → 服务。拨打电话号码或连接到 WAP 网页，以获取各种服务和信息。

使用 QQ

1. 在功能表模式下，选择**应用** → **QQ**。
2. 输入帐号和密码。
3. 与家人和朋友即时聊天。

使用蓝牙无线功能

了解手机与其他无线设备相连以交换数据的功能。

启动蓝牙无线功能

1. 在功能表模式下，选择**应用** → **蓝牙** → **启动** → **打开**。

2. 如欲允许其他设备搜索手机，请选择**我的话机可见模式** → **打开**。

查找其他已启用蓝牙的设备并与之配对

1. 在功能表模式下，选择**应用** → **蓝牙** → **我的设备** → **查找新设备**。
2. 滚动到一个设备并按下 **< 选择 >**。
3. 输入蓝牙无线功能 PIN 码或其他设备的蓝牙 PIN 码（如果有），然后按下 **< 确认 >**。
当其他设备的所有者输入相同 PIN 码或接受连接时，即完成配对。

使用蓝牙无线功能发送数据

1. 从手机的应用程序中选择欲发送的文件或项目。
2. 按下 **< 选项 >** → **发送通过**或**发送名片通过** → **蓝牙**。

使用蓝牙无线功能接收数据

1. 输入蓝牙无线功能 PIN 码，然后按下 **< 确认 >**（必要时）。
2. 按下 **< 是 >** 确认从该设备接收数据（必要时）。



启动和发送 SOS 信息

出现紧急情况时，可发送 SOS 信息寻求帮助。



该功能可能无法使用，具体取决于所在的区域。

1. 在功能表模式下，选择**信息** → **设定** → **SOS 信息** → **发送选项**。
2. 向左或右滚动到**开**。
3. 向下滚动并按下确认键打开收件人列表。
4. 按下 **< 选项 >** → **电话本**打开联系人列表。

5. 滚动到一个联系人并按下确认键。
 6. 选择号码（必要时）。
 7. 选择完毕后，按下 **< 选择 >** 返回收件人列表。
 8. 按下确认键保存收件人。
 9. 向下滚动到**重复**并设置重复发送 SOS 信息的次数。
 10. 按下 **< 保存 >**。
 11. 按下 **< 是 >** 将通知发送至保存的收件人。
如欲发送 SOS 信息，必须合上手机并连续按下音量键四次。
-  发送 SOS 信息后，将暂停所有手机功能，直到按下 [44

录制和播放语音备忘录

了解如何使用手机的录音机。

录制语音备忘录

1. 在功能表模式下，选择**应用** → **录音机**。
2. 按下确认键开始录制。
3. 对着话筒录制备忘录。
4. 完成录制后，按下下导航键。
手机会自动保存备忘录。

播放语音备忘录

1. 在录音机屏幕上，按下 < **选项** > → **转到我的收藏**。
2. 选择一个文件。

3. 使用下列按键控制播放过程：

按键	功能
确认键	暂停或继续播放
音量键	调节音量
导航键	<ul style="list-style-type: none"> • 左：返回上一个文件；在文件中快退（按住） • 右：跳至下一个文件；在文件中快进（按住） • 下：停止播放

编辑图片

了解如何编辑图片和应用特效。

对图片应用效果

1. 在功能表模式下，选择**应用** → **图像编辑器**。
2. 按下 < **选项** > → **新图像** → **打开或新相片**。

3. 选择一个图片或拍摄新相片。
4. 按下 **< 选项 >** → **魔幻效果** → 效果选项（滤镜、风格或扭曲）。
5. 选择欲应用的效果变化，然后按下 **< 完成 >**。
6. 完成后，按下 **< 选项 >** → **另存为**。
7. 输入图片的新文件名，并按下 **< 选项 >** → **保存** → **< 是 >**。

为图片的特定区域添加特效

1. 打开欲编辑的图片。请参阅“对图片应用效果”的步骤 1-3。
2. 按下 **< 选项 >** → **局部效果** → **局部朦胧**或**去红眼**。
3. 将矩形或圆形选框移动到欲应用效果的区域，并按下确认键。
如欲调整矩形或圆形选框的大小或形状，请按下 **< 选项 >** → **改变尺寸**或**形状**。

4. 用新文件名保存编辑后的图片。请参阅“对图片应用效果”的步骤 6-7。

调整图片

1. 打开欲编辑的图片。请参阅“对图片应用效果”的步骤 1-3。
2. 按下 **< 选项 >** → **调节** → 调整选项（亮度、对比度或颜色）。
如欲自动调整图片，选择**自动调整**。
3. 根据需要调整图片，然后按下 **< 完成 >**。
4. 用新文件名保存编辑后的图片。请参阅“对图片应用效果”的步骤 6-7。

转换图片

1. 打开欲编辑的图片。请参阅“对图片应用效果”的步骤 1-3。
2. 按下 **< 选项 >** → **转换** → **改变尺寸、旋转或翻转**。
3. 选择一个选项以调整图片大小、旋转或翻转图片，然后按下 **< 完成 >**。
4. 用新文件名保存编辑后的图片。请参阅“对图片应用效果”的步骤 6-7。

裁切图片

1. 打开欲编辑的图片。请参阅“对图片应用效果”的步骤 1-3。
2. 按下 **< 选项 >** → **裁切**。
3. 将矩形选框移动到欲裁切的区域，并按下确认键。
如欲调整矩形选框的大小或形状，请按下 **< 选项 >** → **改变尺寸或形状**。

4. 用新文件名保存编辑后的图片。请参阅“对图片应用效果”的步骤 6-7。

插入视觉特效

1. 打开欲编辑的图片。请参阅“对图片应用效果”的步骤 1-3。
2. 按下 **< 选项 >** → **插入** → 视觉特性（相框、剪切艺术、表情图标或文本）。
3. 选择视觉特效，或输入文本并按下 **< 选择 >** 或 **< 选项 >** → **保存**。
4. 移动或旋转视觉特性，或调整其大小，并按下确认键（必要时）。
5. 用新文件名保存编辑后的图片。请参阅“对图片应用效果”的步骤 6-7。

使用 Java 游戏和 应用程序

了解如何使用 Java 技术开发的游戏和应用程序。

玩游戏

1. 在功能表模式下，选择**应用** → **Java 世界** → **话机内存** → **游戏及其他**。
2. 从列表中选择游戏，然后按照屏幕提示进行操作。



提供的游戏可能随所在地区而异。游戏控制方式和选项可能有所不同。

启动应用程序

1. 在功能表模式下，选择**应用** → **Java 世界** → **话机内存** → **游戏及其他** → 某个应用程序。
2. 按下 **< 选项 >** 以查看应用程序的各类选项及设置的列表。

查看世界时间

了解如何查看其他地区的时间。

1. 在功能表模式下，选择**工具** → **世界时钟**。
2. 向左或向右滚动选择时区。
3. 如欲设置夏令时，向下滚动并按下确认键 → **< 保存 >**。

设置和使用闹钟

了解如何为重要事件设置和控制闹钟。

设置新闹钟

1. 在功能表模式下，选择**工具** → **闹钟**。
2. 选择空闹钟位置。
3. 设置闹钟详细信息。

4. 按下 **< 选项 >** → **保存**。



关机闹钟设置为开时，即使手机关机，该闹钟也将闹响。

关闭闹钟

闹钟响起时：

按下 **< 确认 >** 或确认键停止闹钟，闹钟不会再响；或按下 **< 多睡一会 >**，在再响期间关闭闹钟。

取消闹钟

1. 在功能表模式下，选择**工具** → **闹钟**。
2. 选择欲取消的闹钟。
3. 向左或右滚动到**关**。
4. 按下确认键。

使用计算器

1. 在功能表模式下，选择**工具** → **计算器**。
2. 使用与计算器显示对应的按键，进行基本算术运算。

货币或测量单位换算

1. 在功能表模式下，选择**工具** → **换算** → 换算类型。
2. 向下并且向左或向右滚动到原始换算单位。
3. 向下滚动并输入货币或测量单位。

设置倒计时定时器

1. 在功能表模式下，选择**应用** → **定时器**。
2. 按下 **< 设置 >**。
3. 输入倒计时的时间长度并按下 **< 确认 >**。

4. 按下确认键开始或暂停倒计时。
5. 定时器时间结束时，按下 **< 确认 >** 关闭提示音。

使用秒表

1. 在功能表模式下，选择**应用** → **秒表**。
2. 按下确认键启动并记录间隔时间。
3. 完成后，按下 **< 停止 >**。
4. 按下 **< 重置 >** 清除记录时间。

在词典中查找字词

了解如何在词典中查找英文单词或汉字。

查找英文单词

1. 在功能表模式下，选择**应用** → **词典**。
2. 输入英文单词。

3. 从列表中选择单词。

查找汉字

1. 在功能表模式下，选择**应用** → **词典**。
2. 输入汉字。
3. 从列表中选择汉字。

将汉字添加到词典中

1. 在功能表模式下，选择**应用** → **词典**。
2. 按下 **< 选项 >** → **添加词**。
3. 输入新字词及其意思，然后按下 **< 保存 >**。

查看历史记录

1. 在功能表模式下，选择**应用** → **词典**。
2. 向右滚动至**历史**选项卡。
3. 从历史记录中选择字词。

查看生字本

1. 在功能表模式下，选择**应用** → **词典**。
2. 向右滚动至**生字本**选项卡。
3. 从我的字词列表中选择字词。

玩背单词游戏

1. 在功能表模式下，选择**应用** → **词典**。
2. 向右滚动至**背单词**选项卡。
3. 在列表中选择个项目开始游戏。

创建文本备忘录

1. 在功能表模式下，选择**工具** → **备忘录**。
2. 按下 < **选项** > → **新建**。
3. 输入备忘录文本，然后按下确认键。

管理日历

了解如何更改日历查看方式以及创建事件。

更改日历查看方式

1. 在功能表模式下，选择**工具** → **日历**。
2. 按下 < **选项** > → **查看方式** → **按日查看**或**按周查看**。

创建事件

1. 在功能表模式下，选择**工具** → **日历**。
2. 按下 < **选项** > → **制作** → 事件类型。
3. 根据需要输入事件的详细信息。
4. 按下 < **保存** > 或按下 < **选项** > → **保存**。

查看事件

如欲查看特定日期的事件：

1. 在功能表模式下，选择**工具** → **日历**。
2. 在日历上选择日期。
3. 选择欲查看其详细信息的事件。

如欲按事件类型查看事件：

1. 在功能表模式下，选择**工具** → **日历**。
2. 选择 < **选项** > → **事件列表** → 事件类型。
3. 选择欲查看其详细信息的事件。

查看文本文件

了解如何查看文本文件 (.txt)。

1. 在功能表模式下，选择**应用** → **文本阅读器** → **打开全部文件**。
2. 选择一个文本文件。
3. 如欲收藏当前页，按下 < **选项** > → **添加到书签**。



也可通过在功能表模式中选择**我的收藏**来浏览和打开文本文件。

功能表功能概述

1 记录

- 1 近期联系人
- 2 未接来电
- 3 已拨电话
- 4 已接来电
- 5 已发信息
- 6 接收信息
- 7 全部删除
- 8 通话时间
- 9 数据呼叫时间

2 电话本

3 音乐播放器

4 天翼

- 1 189 邮箱
- 2 爱音乐
- 3 手机下载
- 4 互联星空
- 5 UIM 卡应用
- 6 手机影视
- 7 备份
- 8 生活搜索

5 互联网

6 号码百事通

- 1 生活搜索
- 2 定位服务
- 3 订机票
- 4 订酒店
- 5 订餐馆
- 6 通信助理
- 7 企业总机
- 8 拨打号码百事通

7 工具

- 1 闹钟
- 2 日历
- 3 备忘录
- 4 世界时钟
- 5 计算器
- 6 换算

8 信息

- 1 写信息
- 2 收件箱
- 3 电子邮箱
- 4 草稿箱
- 5 已发送

8 信息 (续)

- 6 发件箱
- 7 网站提示
- 8 我的文件夹
- 9 模板
- 10 按文件夹删除
- 11 设定
- 12 存储器状态

9 我的收藏

- 1 话机内存
- 2 存储卡
- 3 存储器状态

10 客户服务

- 1 掌上营业厅
- 2 业务查询退订
- 3 漫游列表更新
- 4 客户服务热线
- 5 国际漫游客服
- 6 手机服务指南

11 应用

- 1 我的三星
- 2 QQ
- 3 照相机
- 4 FM 收音机
- 5 图像编辑器

11 应用 (续)

- 6 Java 世界
- 7 录音机
- 8 蓝牙
- 9 词典
- 10 定时器
- 11 秒表
- 12 文本阅读器

12 设置

- 1 情景模式
- 2 显示和指示灯
- 3 话机设定
- 4 外部灯光
- 5 信息设定
- 6 通话设定
- 7 电话本设定
- 8 日历设定
- 9 音乐播放器设定
- 10 浏览器设定
- 11 手机下载设定
- 12 保密设定
- 13 手机安装向导
- 14 存储器设定
- 15 出厂设定
- 16 我的设备信息

故障排除

如果手机有故障，试一试下列故障排除方法，再与专业维修人员联系。

开启手机或使用过程中，可能会提示要求输入以下密码：

信息	尝试使用该方法解决问题：
话机锁	如果话机锁功能已启动，则必须输入为话机设置的密码。
输入 PIN	首次使用手机或要求提供 PIN 码时，必须输入随 UIM 卡提供的 PIN 码。使用 检查 PIN 功能表可关闭该功能。

信息	尝试使用该方法解决问题：
输入 PUK1	如果 UIM 卡被锁，通常是因为 PIN 码多次输入有误所致。如欲解锁，必须输入服务提供商提供的 PUK 码。
PIN2	当访问需要 PIN2 的功能表时，必须输入随 UIM 卡提供的 PIN2 码。有关详细信息，请联系服务提供商。


手机提示您检查 UIM 卡。

保证正确插入 UIM 卡。

手机显示“无服务。目前不可用。”。

- 处在信号较弱或接收不良的地方时，可能会丧失接收能力。移到其它地方再试。
- 有些选项未经申请不能使用。请与服务提供商联系，了解详细情况。

输入了号码，但不能拨号。

- 保证按下拨号键：[]。
- 保证进入正确的蜂窝网络。
- 保证未设置电话号码呼叫限制选项。

通话对方无法与您接通。

- 保证手机开机。
- 保证进入正确的蜂窝网络。
- 保证未设置电话号码呼叫限制选项。

通话对方听不见您说的话。

- 保证未盖住内置话筒。
- 保证话筒靠近您的嘴部。
- 如果使用耳机，保证正确连接耳机。

手机发出提示音，并且电池图标闪烁。

电池电量不足。请给电池充电或更换电池，才可继续使用手机。

通话质量差。

- 保证未挡住手机内置天线位置。
- 处在信号较弱或接收不良的地方时，可能会丧失接收能力。移到其它地方再试。

选择联系人条目拨打电话，但没有拨号。

- 保证联系人列表中正确保存了电话号码。
- 必要时，重新输入并储存电话号码。

电池充电异常或手机有时自动关机。

- 电池电极可能脏了。用干净的软布擦拭两个金色触点，并试一试再次给电池充电。
- 如果电池不能再充足电，妥善处理旧电池，并用新电池更换。

手机摸上去发热。

当使用的应用程序需要较大功率时，手机可能发热。

这属于正常情况，不影响手机的使用期限或性能。

- 本使用说明书中的一些内容可能与手机不完全相符，取决于手机软件或服务提供商。
- 手机和配件可能与本使用说明书中的图示有所不同，取决于您所在的国家。
- 本产品电磁辐射比吸收率（SAR）最大值为 0.530W/kg，符合国家标准 **GB 21288-2007** 的要求。
- 无线电发射型号核准证（CMIIT ID）：2009CP3490
- 进网许可证号：02-8147-903546

- 天津三星通信技术有限公司
地址：天津市西青区微电子工业区微五路 9 号（邮编：300385）
- 深圳三星科健移动通信技术有限公司
地址：中国广东省深圳市南山区高新北区松坪街 2 号三星科健园（邮编：518057）
- 惠州三星电子有限公司
地址：中国广东省惠州市陈江镇（邮编：516229）

SAMSUNG ELECTRONICS



网址
<http://www.samsungmobile.cn>

中国印刷
编码：GH68-25321A
中文 11/2009. 版本 1.0