

海尔滚筒全自动洗衣机
使用说明书

产品型号：
XQG50-710 FM
XQG50-810 FM



- 产品特点：
- 断电记忆功能
 - 健康加热洗
 - 快洗

请在使用前仔细阅读说明书
并且妥善保存以备日后参阅
本产品仅限中国大陆销售和使用的

本说明书中的图示均为示意图
请以实际产品为准

目录

- | | |
|---------|--------|
| 1 注意事项 | 5 清洁保养 |
| 2 附件及安装 | 6 屏显信息 |
| 3 洗涤前准备 | 7 故障排除 |
| 4 洗涤方法 | 8 保修说明 |

此处粘贴家电下乡产品标识卡

符合“家电下乡”政策规定的消费者购买本产品可享受售价13%的财政补贴，详情请向商家咨询。

监督及投诉电话：400-887-3200
官方网站：http://www.jdxx.gov.cn

尊敬的海尔用户：
感谢您选择和使用海尔产品。我们承诺您任何海尔产品需要安装或维护时，海尔将提供“1+5”的成套增值服务：
“1”：指安装服务“一次就好”
“5”：指五项组合服务
a 安全测电服务：服务前提供安全测电及提醒讲解服务
b 讲解指导使用：指导您正确使用、讲解保养常识，以延长产品寿命，降低能耗
c 产品维护保养：产品安装或维修后，为用户提供维护保养，以延长产品寿命，节约能源
d 一站式服务营销：如您有新的购买需求，我们可以提供上门设计、送货、安装、维保一条龙服务
e 现场清理服务：服务完毕后将服务现场清理干净
欢迎您对我们的服务进行监督，一旦我们的服务承诺未执行到位，请拨打全国统一客服电话4006 999999进行投诉，经核实无误，您将获得100元监督奖金！
海尔，期待您的参与！
选购更多产品请登录海尔网上商城
(www.ehaier.com 更便捷 更快速 更省钱)

海尔集团
青岛海尔滚筒洗衣机有限公司
地址：青岛高科园海尔工业园
电话：4006 999 999
传真：0532-87636565
邮编：266101
网址：www.haier.com
直通客服邮箱：9999@haier.com
总部服务地址：青岛市308国道609号

合格证
Certificate of Quality
检验员：
版次：01
专用号：00205036986
V98497

财政部 商务部
家电下乡中标产品

家电下乡产品说明：
1. 此产品为财政部、商务部家电下乡中标产品，随产品附带家电下乡产品标识卡一张；
2. 符合“家电下乡”政策规定的消费者购买本产品可享受售价13%的财政补贴，请在购买前咨询补贴规定；
3. 自购买之日起，可携家电下乡产品标识卡、购物发票、身份证、户口本、银行账号至您户口所在地的乡镇财政部门办理补贴申报手续，经相关部门确认后，补贴款将直接汇入您的账户；
4. 本产品售后服务由生产厂家、销售企业按照正常渠道提供，严格按照相关法律法规执行；
5. 如有退换货情况，请向销售网点咨询相关规定和流程。
家电下乡全国统一监督及投诉电话：400-887-3200
官方网站：http://www.jdxx.gov.cn

规格

型号	XQG50-710 FM	XQG50-810 FM
电源	220 V ~ / 50Hz	
进水水压	(0.03-1.0) MPa	
额定洗涤容量	5 kg	
额定脱水容量	5 kg	
甩干转速	700 转 / 分	800 转 / 分
洗涤噪声	48.8dB(A 计权)	
脱水噪声	61.7dB(A 计权)	
能效等级	1 级	
外形尺寸 (高×深×宽)	850 mm×535 mm×595 mm	

该系列洗衣机执行国家标准：GB/T4288-2008《家电和类似用途电动洗衣机》
注：以上技术参数如有变更，恕不另行通知。

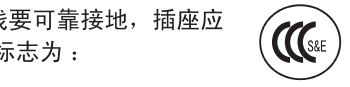
1 注意事项

安全注意事项

安全用电提示

- 本产品属于I类电器，请您在使用时注意用电安全！
- 电源应使用独立插座，且插座接地线要可靠接地，插座应为国家3C认证合格产品，3C认证标志为：

- 洗衣机安装到位后，插头应在可触及范围内，不要通过拽拉电线来拔下洗衣机插头。
- 电源线不可被压折、压细。若需更换电源线，请由专业人士更换或与客服中心联系。
- 用户家中应有规格适宜的保险丝等过载保护装置，电表、电线、插座等应能承受10安培电流。



警示

- 有关产品和使用者的人身安全，必须严格按照警示内容操作。
- 请远离热源及阳光直射的地方，以免塑料件、橡胶件老化。
- 请勿将机器安装在露天和太潮湿的环境下，以免电器件发生结露，从而造成打火损坏或引起其它事故。如洗衣机不慎淋上水或漏进水，请务必在通风晾干后使用。

禁止

- 是必须禁止的行为，否则可能会造成洗衣机的损坏或危及使用者的人身安全。
- 请勿放置在不透风的地毯上，切勿让地毯堵住底部的通风口。请勿紧贴于墙壁或家具，以免发生意外。请勿放在高于地面的台子上使用，以防洗衣机跌落。

禁止

- 洗衣机拆箱后，请勿让儿童玩耍拆下的纸箱、塑料包装袋、包装泡沫等包装材料。

使用注意事项

- 请在每次洗衣前对进水管、水龙头、排水管连接处进行检查。
- 在程序运行期间，请勿打开洗涤剂分配器盒，以免洗涤剂冲净。
- 请勿将受化学品污染的衣物投入洗衣机内。
- 为保护您的洗衣机，请勿用洗衣机洗涤剂有钢丝的胸罩。
- 请勿洗涤雨衣、自行车罩、羽绒制品等防水性衣物以及地毯，以免异常振动或损坏衣物。
- 机门设有自锁保护装置，洗衣程序结束或断电2-3分钟后，方可打开机门，切记在此之前不要强行开门，以免损坏机门或烫伤；洗衣机内水位超过观察窗垫下边缘时，请勿打开机门。
- 每次洗涤结束后，请断开电源，并将观察窗垫的夹层清理干净，以免脏物再次粘到衣物上或窗垫表面发霉。
- 请勿在洗衣机台面上放置重物、发热器具及易漏水漏液体的物品，以免导致台面及塑料件变形。
- 为了防止异味，长时间不使用洗衣机时，请微开机门。请勿在洗衣机外套塑料袋，否则潮气无法排出。
- 若在0℃或0℃以下的环境中使用本机，可能会损坏进水阀和排水系统。使用在上述环境中放置过的洗衣机之前，请务必先将其移至室温环境中静置2-4小时后方可使用。
- 本机为高位排水机型，请您在安放洗衣机时，务必将排水管出水端高度设置在80cm-100cm之间。（设置方法请参照→附件及安装7设置排水管）

2 附件及安装

1 确认随机附件

- 进水管部件
- 排水管支架
- 防溅塑料堵
- 防鼠板
- 使用说明(本书)
- 家电下乡标识卡
- 爱心提示卡

5 连接的方法

- 合适的水龙头
- 要求前端长度大于10mm，水龙头出口端面要平整，以免漏水。
- 不合适的水龙头

2 拆卸包装螺栓

- 1 拧下后背盖板上三个螺钉后拆下后背盖板。
 - 2 拆下包装螺栓并取出支撑块。
 - 3 将后背盖板重新装好。用防溅塑料堵将包装螺栓孔堵住。
- (注意：请妥善保管包装螺栓及支撑块等部件，以备再次搬运时使用)

3 安装防鼠板

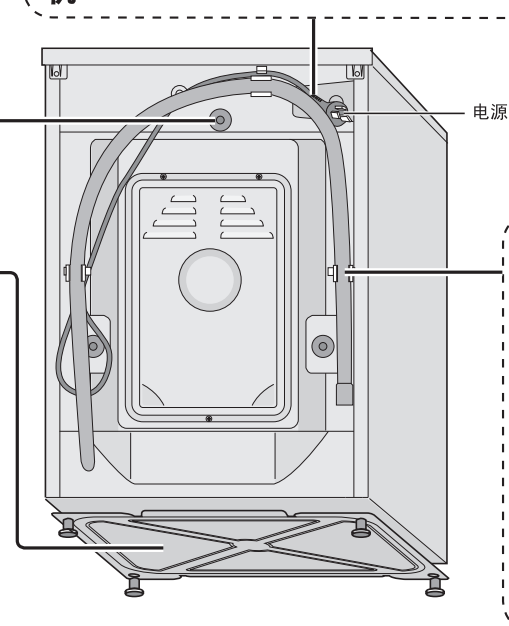
- 1 将洗衣机向后倾斜，卸下四个底脚。
- 2 将防鼠板有凹纹的一面朝上，使其四个固定孔分别与洗衣机箱体上的螺栓孔对齐。
- 3 将底脚螺栓穿过四个孔旋紧到壳体上，重新放平机器。

4 调节水平状态

- 1 使用前应先调节底部的四个底脚，使洗衣机处于水平状态。
- 1 逆时针方向松开紧固螺母。
- 2 向左或向右转动调整脚。（顺时针转动为低，逆时针转动为高）
- 3 顺时针方向旋紧紧固螺母。

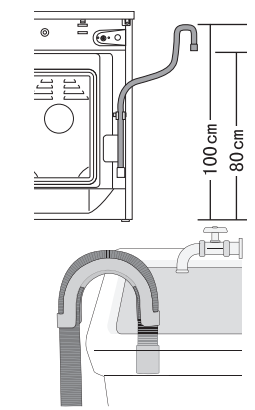
6 进水管与洗衣机的连接

- 1 将进水管螺母套进进水阀接口上。
- 2 将进水管螺母向右拧紧，并确认螺母紧固到位。



7 设置排水管

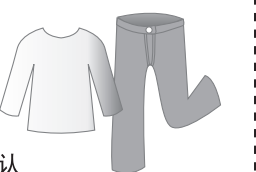
- 排水管出水端高度必须在80cm~100cm之间，为了防止排水管脱落，可将其固定在机器背面的排水管管卡上或使用排水管支架将其固定。
- 建议不要加长排水管，加长部分若超过2.5m，易出现边进水边排水的现象。如需加长，请与客服中心联系。



3 洗涤前准备

衣物分类

- 根据衣物类型分类 (棉、麻、化纤、毛(丝))
- 根据脏污程度分类 (很脏、不太脏)
- 根据颜色分类 (放在一起洗涤时，请先确认其颜色附着是否可行)



放入洗衣机前……

- 清理口袋
- 缝补开裂处，拉好拉链，扣好纽扣并将内面外翻
- 洗涤衣物应适量，投入洗衣机前应抖开
- 脏污严重部位，如袖口、领口等，可事先涂抹衣领净



本洗衣机仅适用于可用洗衣机洗涤的衣物。洗涤前，请参照衣物上的标签确认是否符合洗涤要求（如加热温度、可否甩干等）。

- 洗涤小物品（如：手帕、手套、袜子等）、易缠绕衣物及易磨损衣物，请将其装入洗涤网兜中进行洗涤、漂洗、脱水，以免小物品落入洗衣机内筒与窗垫之间，导致洗涤不充分或造成高档衣物的损伤。每个洗涤网兜中所放入的物品应不超过300克，并与其它没有放入网兜的衣物一同洗涤，否则会导致洗衣机的平衡性降低，洗衣机异常震动。小物品重量参考：手帕约30克/块，手套约60克/副，棉袜约30克/双，丝袜约20克/双。

洗涤负载确认

衣物类型	型号	XQG50-710 FM	XQG50-810 FM
不褪色棉麻织物		5 kg	
涤纶/混纺/化纤织物		3 kg	
羊毛织物		1 kg	

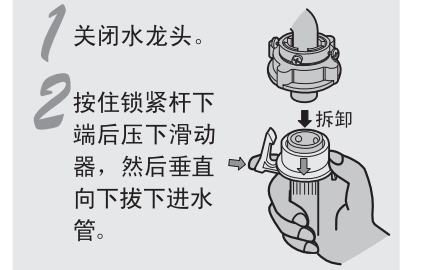
按照GB/T4288-2008标准附录A中A.4规定的洗涤剂最大重量。能效测试程序请选择“棉麻60度+强力+最高转速”。

洗涤衣物参考重量

- 上下工作服 (约1000g)
- 牛仔裤 (约800g)
- 混纺外衣 (约800g)
- 衬衣 (约300g)
- 夹克 (约800g)
- 毛毯 (约3000g)
- 毛巾 (约200g)
- 睡衣 (约200g)
- 汗衫 (混纺约300g)
- 内裤 (混纺约70g)
- 袜子 (约50g)
- 单人床单 (约800g)

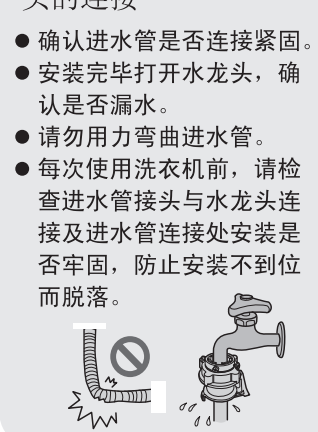
进水管的拆卸

- 1 关闭水龙头。
 - 2 按住锁紧杆下端后压下滑动器，然后垂直向下拔下进水管。
- 注意：如果每周使用洗衣机一次以上，不可卸下进水管接头，以免固定螺钉损伤。

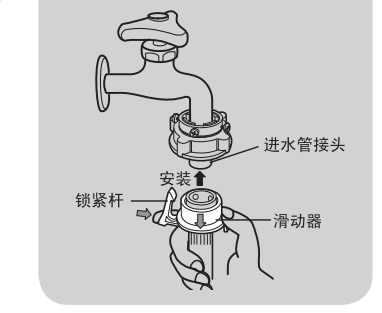


检查进水管接头与水龙头的连接

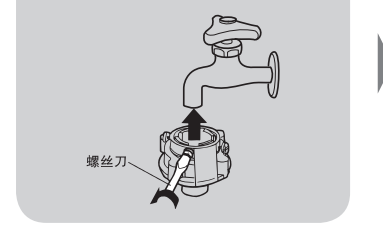
- 确认进水管是否连接紧固。
- 安装完毕打开水龙头，确认是否漏水。
- 请勿用力弯曲进水管。
- 每次使用洗衣机前，请检查进水管接头与水龙头连接及进水管连接处安装是否牢固，防止安装不到位而脱落。



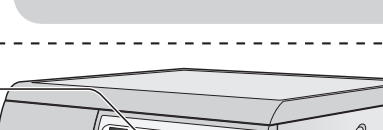
压下滑动器并按住锁紧杆，将进水管套到进水管接头上，放开滑动器后直至听到“啾”的一声锁紧杆挂住进水管接头为止。



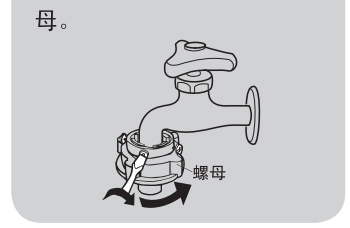
拧动螺母，露出3~4圈螺纹，将进水管接头的四颗螺钉拧松至可套至水龙头的程度。



如果进水管接头无法套在水龙头上，则松开四个螺钉，取下衬套再次安装。



均等紧固进水管接头上的四个螺母。并按照下图所示旋紧紧固螺母。



旋紧紧固螺母前，螺纹露出约4mm，旋紧后，螺纹露出小于2mm。



4 洗涤方法

1 连接电源



220V~50Hz

2 打开水龙头



3 打开洗衣机门



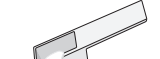
4 均匀放入衣物



5 关闭洗衣机门



6 放入洗衣粉



7 按下[电源]键

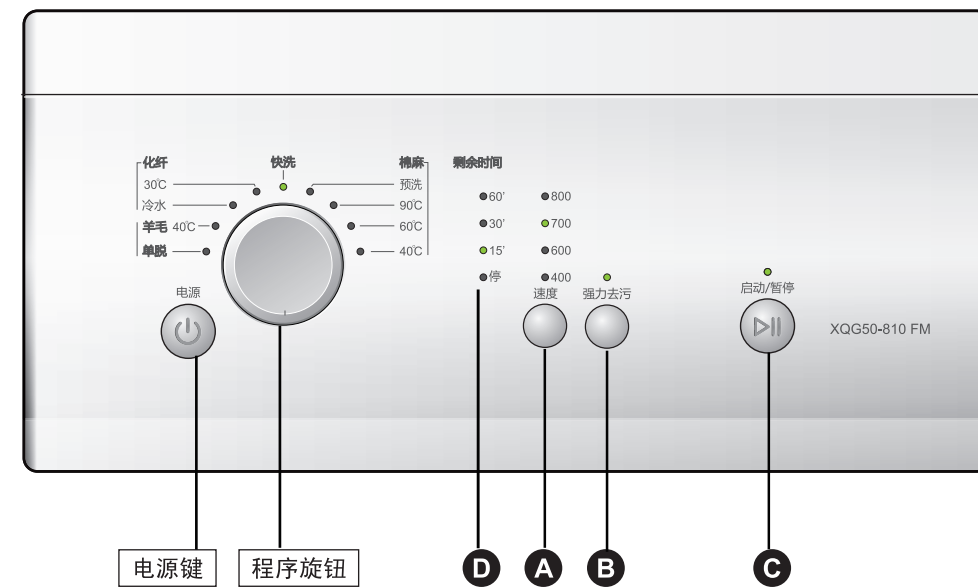


8 转动旋钮, 选择程序



9 根据需要 设定速度、强力去污

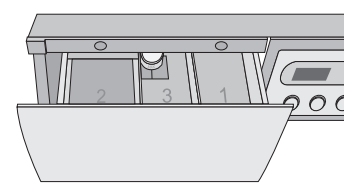
10 按下 [启动/暂停] 键



拉开洗涤剂分配器盒。

根据洗涤要求, 将适量的洗衣粉、柔顺剂等放到相应的小室内。轻轻关上洗涤剂分配器盒。

- 洗涤剂分配器盒分为 3 个小室, 各自用途如下:
 - 1 室: 预洗用洗衣粉
 - 2 室: 主洗用洗衣粉
 - 3 室: 软化剂、柔顺剂、漂白剂等



注意

- 有关洗衣粉、柔顺剂等用量, 请参照洗衣粉、柔顺剂的使用说明书。请勿过量使用。
- 软化剂或液体洗涤剂最高液面不要超过分配器盒的 MAX 标识。
- 请将浓稠的软化剂或液体洗涤剂稀释后再放入分配器盒内。
- 洗涤剂分配器盒中所投放的洗涤剂仅为一次洗衣用量。
- 选择棉(带)预洗程序时, 请将洗衣粉投入分配器盒的 1 室和 2 室中。
- 应使用滚筒洗衣机专用低泡洗涤剂。若洗涤合成或羊毛织物时, 应使用专用洗涤剂。

程序设定指南

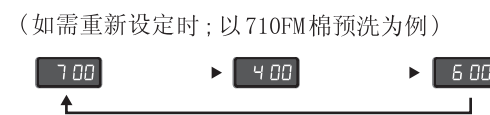
程序设定模式	适用洗涤衣物	默认转速		默认温度		洗涤剂用法		
		710FM	810FM	710FM	810FM	1 室	2 室	3 室
棉麻(预洗)	较脏及灰土较多的棉织品	700	800	60	60	洗衣粉	洗衣粉	柔顺剂等
棉麻(90°C)	棉织品	700	800	90	90	×	×	柔顺剂等
棉麻(60°C)	棉织品	700	800	60	60	×	洗衣粉	柔顺剂等
棉麻(40°C)	棉织品	700	800	40	40	×	洗衣粉	柔顺剂等
化纤(30°C)	不褪色的化纤织品	700	800	30	30	×	洗衣粉	柔顺剂等
化纤(冷水)	化纤织品	700	800	0	0	×	洗衣粉	柔顺剂等
羊毛(40°C)	羊毛织品	400	400	40	40	×	洗衣粉	柔顺剂等
单脱	用于单独甩干的织物	700	800	/	/	×	×	×
快洗	不太脏的织品	700	800	40	40	×	洗衣粉	×

- 表中 [/] 表示: 没有温度设置
- 本说明书中的图示均为示意图, 由于产品的改进, 您所购买的产品的外观、颜色及配件可能与本说明书中的图示不一致, 请以实际产品为准, 由此给您带来的不便我们深表歉意。

A 速度键 自定义洗涤甩干转速

按 键可以自定义甩干转速。

指示灯将显示当前所选程序的甩干转速, 不显示表示不甩干。



- 针对不同类型的衣物, 本洗衣机设置了相应的水温调节范围和甩干速度调节范围, 为了方便您使用, 若无特殊要求, 您只需按默认状态进行洗涤。
- 各型号速度调节上限如下:

XQG50-710FM	XQG50-810FM
700 转/分	800 转/分
- 默认速度根据各程序不同而不同。详细请参照 → 程序设定指南

B 强力去污 选择或取消强力去污功能

按 键选择或取消强力去污功能

- 强力去污可增加所选程序在主洗阶段的洗涤时间。
- 指示灯亮表示强力去污功能被选中。

偏心保护功能

为了保护洗衣机, 在甩干时设定了偏心保护功能。甩干过程中, 当衣物分布不均匀时, 洗衣机会将衣物抖散, 使其均匀分布后再进行甩干。若在设定的时间内, 仍分布不均匀, 洗衣机将不进行甩干。请检查衣物并重新整理, 然后再选择“甩干”/“单脱”程序。衣物较少时, 由于偏心保护, 洗衣机可能不进行甩干, 此时可增加部分衣物, 均匀分布后进行甩干。(此功能会造成甩干时间延长, 这是正常现象, 对此我们深表歉意。)

洗涤小窍门

- 请将衣物集中洗涤。
- 个别很脏的衣物先进行预洗, 再放入其它衣物一起洗。
- 对于不太脏的衣物, 可适当减少洗涤剂用量及选择适合的洗涤程序。
- 选择合适的温度: 只有衣物很脏时才选用高于 60°C 的洗涤温度。
- 使用适量的洗涤剂: 使用洗涤剂不能过量, 否则会给漂洗带来困难。
- 使用柔顺剂: 衣物会很柔软, 容易熨平, 可节约您的时间。

C 启动/暂停键 开始洗涤

按 键洗衣机开始工作。显示屏上显示所选程序结束时的剩余时间。

- 运行过程中, 按下 [启动/暂停] 键, 洗衣机将会暂时停止。再次按下 [启动/暂停] 键恢复工作。
- 暂停状态时, 显示屏显示的数字闪烁。
- 在洗衣机运行中需取消程序时, 先按下 [启动/暂停] 键后, 再按 [电源] 键。

D 剩余时间 表示洗涤结束时间

程序启动后, 剩余时间指示灯全不亮, 表示剩余时间大于 60 分钟; 60' 表示洗涤结束时间小于 60 分钟; 30' 表示结束时间小于 30 分钟; 15' 表示结束时间小于 15 分钟; 停表示程序停止。

电源键 接通或断开电源

按动“电源”键, 接通电源, 再次按动“电源”键持续 2 秒即可切断电源。接通电源后, 若 5 分钟内未进行其它按键操作, 洗衣机将自动关机。

断电记忆功能

本机设置了断电记忆功能, 如遇突然停电或洗衣过程需断电时, 洗衣机可以记忆程序运行状态, 来电后继续工作。

操作时请注意

- 启动洗衣机前, 请打开水龙头检查各连接处是否有漏水或渗水的现象。
- 对于大件衣物, 请勿一次只放入一件, 以免脱水时产生剧烈震动。
- 注意请勿将衣物夹在观察窗内框与观察窗垫之间, 以免衣物损伤或造成机器漏水。
- 洗涤结束后, 及时打开机门并将衣物取出。如衣物长时间放置于洗衣机内, 容易皱褶。
- 关闭水龙头, 关掉电源开关, 拔下电源插头。

5 清洁保养

长时间不使用时

请将排水管尽量放低, 使泵内的水流出, 以免存留的水变质产生异味, 存水流尽后将排水管放置到原处。

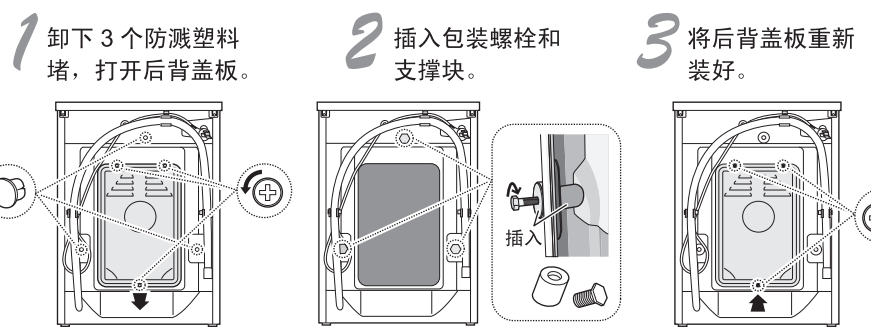
每次洗涤后

为防止潮湿和异味的出现, 请进行以下操作:

- 关闭水龙头
- 拔下电源插头
- 打开机门

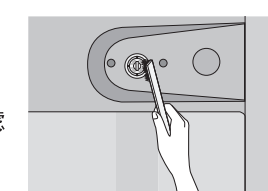
搬家时

请将开箱所卸下的组件(包装螺栓、橡胶套管等)按下述方法安装, 以免内部组件震动损坏。

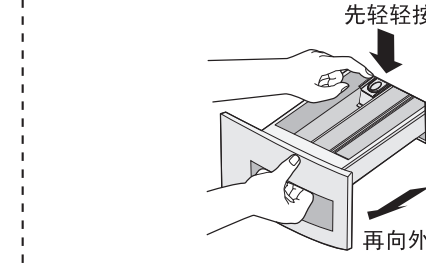


清洁进水管接头及进水阀过滤网

请经常清洗进水管接头及进水阀过滤网, 以免水中杂质堵塞进水管接头。

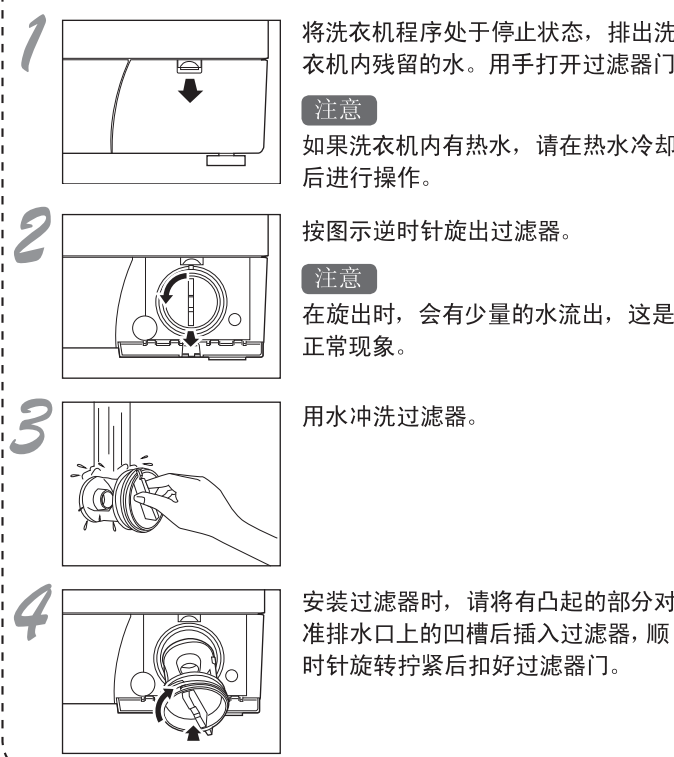


清洁洗涤剂分配器盒



请经常清洗分配器盒。清洗时先将分配器盒按上图所示拉出, 然后放入水中清洗干净, 再重新装好。● 洗涤剂分配器盒放置槽因可能会积存洗涤剂, 请根据实际情况定期用牙刷清洁。

清洁过滤器(每月清洗一次)



6 报警信息

报警信息及解决方法

信息	原因	解决方法
启动暂停键指示灯亮 0.2 秒, 停 0.2 秒, 四次, 停 4 秒重复	加热故障	请联系维修
启动暂停键指示灯亮 0.2 秒, 停 0.2 秒, 五次, 停 4 秒重复	进水异常	关机解除。检查水龙头是否打开, 检查进水阀是否堵塞, 若仍出现, 请联系维修
启动暂停键指示灯亮 0.2 秒, 停 0.2 秒, 七次, 停 4 秒重复	电机过热或电机停转	关机解除, 若仍出现, 请联系维修
启动暂停键指示灯亮 0.2 秒, 停 0.2 秒, 三次, 停 4 秒重复	温度传感器故障	请联系维修
启动暂停键指示灯亮 0.2 秒, 停 0.2 秒, 八次, 停 4 秒重复	超出报警水位	自动解除, 若仍出现, 请联系维修

信息	原因	解决方法
启动暂停键指示灯亮 0.2 秒, 停 0.2 秒, 四次, 停 4 秒重复	加热故障	请联系维修
启动暂停键指示灯亮 0.2 秒, 停 0.2 秒, 五次, 停 4 秒重复	进水异常	关机解除。检查水龙头是否打开, 检查进水阀是否堵塞, 若仍出现, 请联系维修
启动暂停键指示灯亮 0.2 秒, 停 0.2 秒, 七次, 停 4 秒重复	电机过热或电机停转	关机解除, 若仍出现, 请联系维修
启动暂停键指示灯亮 0.2 秒, 停 0.2 秒, 三次, 停 4 秒重复	温度传感器故障	请联系维修
启动暂停键指示灯亮 0.2 秒, 停 0.2 秒, 八次, 停 4 秒重复	超出报警水位	自动解除, 若仍出现, 请联系维修

7 故障排除

在送修之前, 请先按照下表确认故障原因。采取以下措施仍然无法正常使用, 或者出现下表以外的症状以及牵涉到安装相关内容时, 请与客服中心联系。

症状	原因/解决方法	症状	原因/解决方法
■ 洗涤前		■ 洗涤中	
排水管和机器内可能有少量积水	⇒ 出厂检验时残留的水, 属正常现象。	有异响	⇒ 确认机器是否倾斜、摇晃。 ⇒ 确认洗涤筒内是否有硬币或金属等异物。 ⇒ 确认是否是洗涤物的纽扣、拉链所致。 ⇒ 排水泵或电机工作时的声音并非故障。
水龙头漏水	⇒ 请选择合适的水龙头。 ⇒ 请将进水管接头安装到位。 ⇒ 请确认水龙头是否损坏。	洗涤无力、效果不好	⇒ 请不要使洗涤物的重量超过洗衣机的标准洗涤容量。 ⇒ 请确认洗涤剂的种类和用量是否合适。 ⇒ 请确认程序选择是否正确。
■ 洗涤中		程序没结束就停止运行	⇒ 请确认是否突然停电或停电。 ⇒ 请确认是否处于暂停状态。 ⇒ 请确认是否处于故障报警状态。
洗衣机不启动	⇒ 请将电源插头插牢。 ⇒ 请确认是否停电。 ⇒ 请确认电源保险丝或电流断路器完好无损。 ⇒ 请将机门关好。 ⇒ 请打开水龙头。 ⇒ 请按 [电源] 键。 ⇒ 请按 [启动/暂停] 键。	■ 洗涤后	
洗衣机不进水/进水缓慢或不排水/排水过慢	⇒ 请打开水龙头。确认是否停水了。 ⇒ 请确认水压是否过低。 ⇒ 请确认水龙头、进水管是否冻结。 ⇒ 请确认进水管是否弯折。 ⇒ 请确认进水阀是否堵塞。 ⇒ 请将机门关好。 ⇒ 请确认是否已启动程序。 ⇒ 请确认排水管是否弯曲、折叠、堵塞。 ⇒ 请确认排水管管端高度是否高于地面 100cm。 ⇒ 请确认过滤器是否堵塞。	洗衣机不甩干、甩干转速低或时间延长	⇒ 洗涤的衣服太少, 会造成洗衣机启动偏心保护。 ⇒ 确认洗涤的是否是含水量较多的衣物。 ⇒ 衣物分布不均匀会增加分布次数(最多 5 次), 并根据最终不平衡状况自动调整转速, 属正常现象。
洗衣机边进水边排水	⇒ 请确认水管高度是否低于 80cm。 ⇒ 请确认排水管口是否浸在水中。	脱水声音大及振动移位	⇒ 洗涤的衣服太少, 会造成洗衣机启动偏心保护。 ⇒ 请确认洗涤的是否是含水量较多的衣物。
筒内有很多泡沫, 分配器盒处有泡沫溢出	⇒ 请确认是否使用了高泡洗衣粉或手洗洗衣粉。 ⇒ 请不要使用过量的洗涤剂。	控制面板局部发热	⇒ 电子元件微热作用, 属正常现象。
		■ 其它	
		无法进行按键操作	⇒ 请确认是否操作不符合洗衣机程序操作规范。
		超过预约时间, 洗涤仍未结束	⇒ 洗涤过程中衣物偏置。 ⇒ 进排水条件不良, 导致时间延长。

8 保修说明

感谢您使用海尔家用洗衣机, 我公司将按照《消费者权益保护法》的有关规定, 凭发票为您提供以下服务:

- 一、家庭用洗衣机的整机免费保修三年。
 - 二、下列情况不属于免费保修范围:
 1. 用户因运、装、用、管不当而损坏的;
 2. 自行拆卸产品的;
 3. 涂改发票或无购机发票的;
 4. 因异常电压、火灾等外部原因损坏的;
 5. 未按说明书、洗衣机主体注意牌等注意事项要求使用的。
- 家庭用以外的洗衣机使用提示: 该产品为家用产品, 除家庭以外(如: 学校、公寓、部队、企业、医院、洗衣房、洗浴中心、酒店、宾馆、招待所等团体)使用本产品, 不属于免费保修范围。为了您更好的使用, 请定期与海尔售后服务部门联系维护保养, 以免造成损失。备注: 1、本产品如有结构变化、数据变化, 恕不另行通知。2、根据需要, 以下零件可供选购: 进水管加长管 排水管加长管