

SyncMaster 2693HM/2493HM

# LCD 显示器

## 用户手册

想象无穷，可能无限

---

# 安全说明

## 符号



注

请阅读以下安全说明，它们旨在防止财产损失和用户受伤。

### 警告/小心



不遵循该符号的说明可能导致人身伤害或设备破坏。

### 符号约定



严禁



务必阅读并理解



请勿拆卸



从插座拔下插头



请勿触碰



接地以避免电击

## 电源

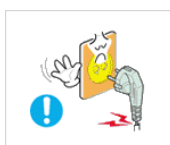



长时间不使用显示器时，请将您的计算机设置为 DPM。

如果使用屏幕保护程序，请将它设置为活动屏幕模式。

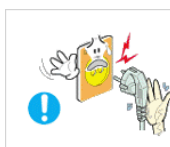
此处提供的图片仅供参考，不适用于所有的情况（或国家）。


“消除残影”功能说明的快捷方式



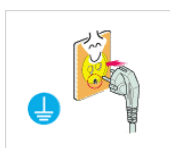
 不要使用已损坏或松动的插头。


- 这可能导致电击或火灾。



 不要通过拉扯电线拔出插头，也不要用手触摸插头。

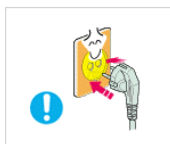
- 这可能导致电击或火灾。



 仅使用正确接地的插头和插座。

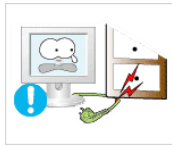
- 不正确的接地可能造成电击或设备损伤。

（仅适用于 Class 1 设备。）

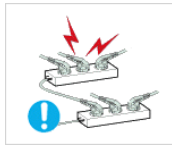


 将电源插头插紧以防松脱。

- 连接不当可能导致火灾。



- ▶ 切勿过度弯曲插头和电线或在它们上面放置重物，这样可能造成损伤。
- 这可能导致电击或火灾。



- ▶ 切勿在一个插座上连接过多的接线板或插头。
- 这可能导致火灾。



- ▶ 请勿在使用显示器时断开电源线连接。
- 断开电源线连接可能会导致浪涌，而且可能损坏显示器。



- ▶ 请勿在连接器或插头积尘的情况下使用电源线。
- 如果电源线的连接器或插头积尘，请用干布将其擦拭干净。
- 使用带有积尘插头或连接器的电源线 可能导致电击或火灾。



- ▶ 要断开设备的电源，必须将插头从电源插座拔出，因此电源插头应易于操作。
- 这可能导致电击或火灾。

## 安装

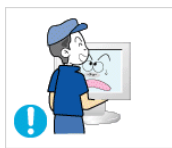


如果要在多尘、高温或低温、湿度高或曝露于化学物质中的环境安装显示器，以及在需要 24 小时不间断运作的机场或火车站等地方安装显示器，请务必与授权的服务中心联系。

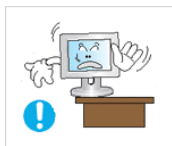
否则，显示器可能会严重受损。



- ▶ 请将显示器放置在湿度低和灰尘少的环境中。
- 否则可能导致触电或显示器内部起火。



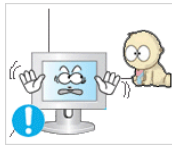
- ▶ 搬动显示器时小心不要使产品坠落。
- 这可能导致产品受损或人身伤害。



- ▶ 将显示器基座安装到陈列柜或搁板内部，以免其基座末端从陈列柜或隔板凸出。
- 产品跌落可能导致产品受损或人身伤害。



- ▶ 切勿将本产品放置于动摇或狭小的表面。
- 请将本产品放置在平稳的表面上，以防跌落伤人（特别是小孩）。



- ▶ 切勿将本产品放置于地板上。
- 请留心行人（尤其是儿童）可能将其绊倒。



- ▶ 为了防止发生火灾，请确保本产品始终远离蜡烛或其他明火。
- 否则可能导致火灾。



- ▶ 确保电源线远离任何加热设备。
- 外壳软化可能导致电击或火灾。



- ▶ 切勿将本产品安装于书柜或壁橱等通风不良的地方。
- 任何因素引起的内部温度升高都可能导致火灾。



- ▶ 请小心轻放显示器。
- 否则可能会损坏显示器。



- ▶ 请勿将显示器面朝下放置。
- 这可能导致 TFT-LCD 表面受损。



- ▶ 必须由具备资质的专业人员安装支架。
- 不具备资质的人员安装支架可能会导致人身伤害。
- 请始终根据用户手册的规定使用安装设备。



- ▶ 安装本产品时，请确保它与墙面保持适当距离（大于 10 厘米/4 英寸），以便通风。
- 通风不良可能导致产品内部温度升高，从而缩短部件寿命和降低产品性能。



- ▶ 请将塑料包装（袋）放置于儿童无法触及之处。
- 儿童玩耍塑料包装（袋）可能导致窒息。



- ▶ 如果显示器的高度可调节，那么在调低显示器时，不要将任何物品或您身体的任何部位置于显示器支架上。
- 这可能导致产品受损或人身伤害。

## 清洁

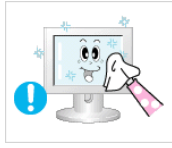


当清洁显示器外壳或 TFT-LCD 屏幕表面时，请使用稍微沾湿的软布进行擦拭。



▶ 请勿直接将水或清洁剂喷到显示器上。

- 这可能导致损坏、电击或火灾。



▶ 请使用推荐的清洁剂和软布。



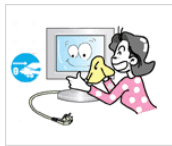
▶ 如果插头与插脚之间的连接器积尘或污浊，请使用干布适当清洁。

- 连接器污浊可能导致电击或火灾。



▶ 清洁本产品前请务必拔下电源线。

- 否则可能导致电击或火灾。



▶ 将电源线从电源插座上拔下，并使用柔软的干布擦拭产品。

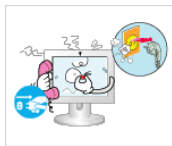
- 切勿使用蜡、苯、酒精、稀释剂、杀虫剂、空气清新剂、润滑剂或清洁剂等任何化学品。

## 其他



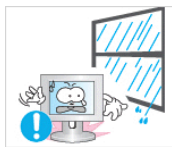
▶ 切勿打开护盖（或后盖）。

- 这可能导致电击或火灾。
- 请向具备资质的服务公司咨询。



▶ 如果显示器不能正常工作，尤其是发出异常的声音或气味时，请立即拔下电源插头并与授权经销商或服务中心联系。

- 这可能导致电击或火灾。



▶ 确保本产品远离油烟或潮湿的地方；切勿将其安装于车辆上。

- 这可能导致故障、电击或火灾。
- 尤其要避免在靠近水源或可能暴露在雨雪中的户外使用显示器。



▶ 如果显示器不慎跌落或外壳受损，请关闭显示器并拔下电源线。然后与服务中心联系。

- 显示器可能会发生故障，进而导致触电或起火。



▶ 暴风雨或雷电期间，或长时间不使用产品，请将插头从插座上拔下。

- 否则可能导致电击或火灾。



▶ 请勿尝试仅通过拉动线缆或信号线来移动显示器。

- 这可能因缆线受损而导致损坏、电击或起火。



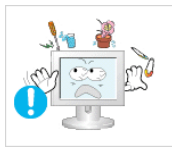
▶ 请勿尝试仅通过拉动缆线或信号线来左右移动显示器。

- 这可能因缆线受损而导致损坏、电击或起火。



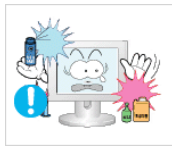
▶ 请勿盖住显示器机壳上的通风孔。

- 通风不良可能导致损坏或火灾。



▶ 请勿将装有水的容器、化学品或小金属物品放置在本产品上。

- 这可能导致故障、电击或火灾。
- 如果有异物进入显示器，请拔掉电源线插头并联系服务中心。



▶ 确保本产品远离易燃化学喷雾或易燃物品。

- 这可能导致爆炸或火灾。



▶ 不要将任何金属物体插入显示器的缝隙。

- 这可能导致电击、火灾或毁坏。



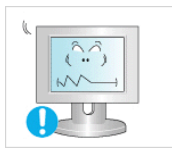
▶ 切勿将金属物体（如筷子、缆线和工具）或易燃物品（如纸张或火柴）塞入通风孔、耳机端口或 AV 端口或其他端口。

- 这可能导致电击或火灾。如有异物或水进入本产品，请立即关闭产品，将电源连接器从墙上插座拔下，并与服务中心联系。



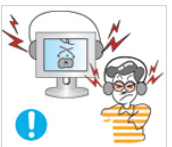
▶ 长时间观看固定屏幕时，可能出现图像残留或模糊不清。

- 如果长时间不使用显示器，请切换至省电模式或将屏幕保护设置为移动图片。



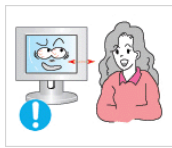
▶ 请根据型号适当调节分辨率和刷新率。

- 不合适的分辨率和刷新率可能导致图像质量欠佳。

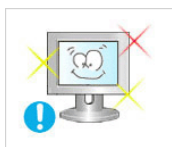


▶ 使用耳机时请保持舒适的音量。

- 过大的音量可能会损害听力。



▶ 长时间近距离地观看显示器可能会导致视力受损。



▶ 为减轻眼部疲劳，在使用显示器时，请每隔 1 小时至少休息五分钟。



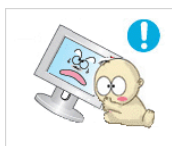
▶ 切勿将本产品安装于不稳固、不平整的表面或容易震动的位置。

- 产品跌落可能导致产品受损或人身伤害。在容易震动的位置使用本产品可能缩短产品的使用寿命或导致产品火灾。



▶ 搬动显示器时，请关闭显示器并拔掉电源线。请确保断开所有缆线（包括天线缆线和连接其他设备的缆线）的连接，然后才能移动显示器。

- 否则，产品可能受损或导致火灾或电击。



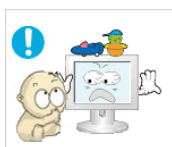
▶ 请将本产品放置于儿童无法触及的地方，以避免儿童因触碰而受到伤害。

- 产品跌落可能导致人身伤害甚至死亡。



▶ 长时间不使用本产品时，请拔下显示器电源线。

- 否则可能因积垢或绝缘老化而发热，从而导致电击或火灾。



▶ 切勿将儿童玩具或儿童喜欢的任何其他物品放置于本产品上。

- 儿童可能为获取该物品而试图攀爬本产品。产品可能跌落而导致人身伤害甚至死亡。



▶ 提起或移动显示器时，切勿仅握住支架而颠倒显示器。

- 这可能造成显示器跌落而导致受损或人身伤害。

#### ▶ 使用显示器的正确姿势



▶ 使用显示器时请尽量尝试保持正确姿势。

- 保持背脊挺直。
- 眼睛与显示器屏幕之间保持大约 45 ~ 50cm 的距离。看显示器时视线略高于屏幕，并将显示器放置于您的正前方。
- 将显示器向上倾斜 10 ~ 20 度。调节显示器高度，直至显示器顶部略低于视平线。
- 调整显示器角度，使屏幕上无反光。尝试使您的手臂和腋窝保持垂直。
- 手臂与手背保持水平。
- 肘关节角度保持直角。
- 膝关节角度保持大于 90 度。双脚切勿离开地面。调整手臂位置，将它放置于心脏下方。

---

# 介绍

## 包装清单



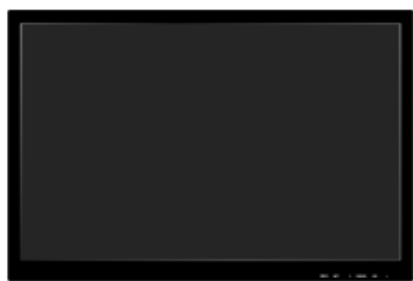
请确保显示器包装箱中随附有下列物件。

如果有任何物件丢失，请与您的经销商联系。

请联系本地代理商购买可选件。

## 开箱

不带支架



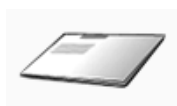
显示器

带支架



显示器和滑动支架

## 手册



快速安装指南



保修卡



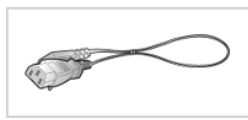
用户指南

(某些地区可能不适用)

## 缆线

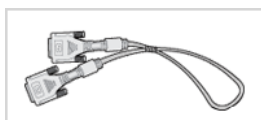


D-Sub 缆线



电源线

## 单独销售



DVI 缆线



HDMI 缆线



耳机



单独销售



立体声缆线



USB 缆线

其他



清洁布



注

仅作为一项独特的产品功能适用于高度抛光的黑色产品。

显示器

初始设置



使用向上或向下键选择语言。

显示内容将在 40 秒后消失。

关闭电源后，再重新打开电源。将会再次显示此信息。

它最多可以显示三（3）次。请确保在达到最大计数之前调整 PC 的分辨率。



注

屏幕上显示的分辨率是此产品的最佳分辨率。

调节 PC 分辨率，使其与产品的最佳分辨率相同。

## 正面



注

使用时，用手指轻轻触碰这些按钮即可。

### 1 MENU 按钮 [MENU] [ ]

打开同屏菜单和退出菜单。也可用于退出 OSD 菜单或返回到上一级菜单。

### 2 按键自定义

您可以根据个人喜好为自定义按钮进行按键自定义分配。



注

您可通过 **设置 > 按键自定义** 来配置所需功能的 **按键自定义**。

### 2-3 音量按钮

屏幕上没有显示 OSD 时，可按此按钮调节音量。

>> 单击此处观看动画剪辑

调节按钮 [▼] [▲]

调节菜单项。

### 4 进入按钮 [ ] / SOURCE 按钮

激活一个高亮显示的菜单项。

按下 “[ ]/SOURCE”，然后在 OSD 关闭时选择视频信号。（当按下 “[ ]/SOURCE” 按钮改变输入模式时，在屏幕的左上角会出现一条消息显示当前模式 — 模拟或数字输入信号。）



注

如果选择数字模式，您必须使用 DVI 缆线将显示器连接至显卡的 DVI 端口。

>> 单击此处观看动画剪辑

**5** *AUTO* 按钮

使用这个按钮进行自动调节。

>> 单击此处观看动画剪辑

**6** 电源按钮 [⏻]

使用这个按钮开启或关闭显示器。

**7** 电源指示灯

正常工作时，指示灯发出蓝色光。显示器保存您的调节值时，蓝色指示灯将闪烁一次。



注

有关节电功能的详细信息请参阅手册中关于 PowerSaver 的说明。为了节能，在不需要使用显示器或长时间无人操作时，请将显示器关闭。

**8** 扬声器

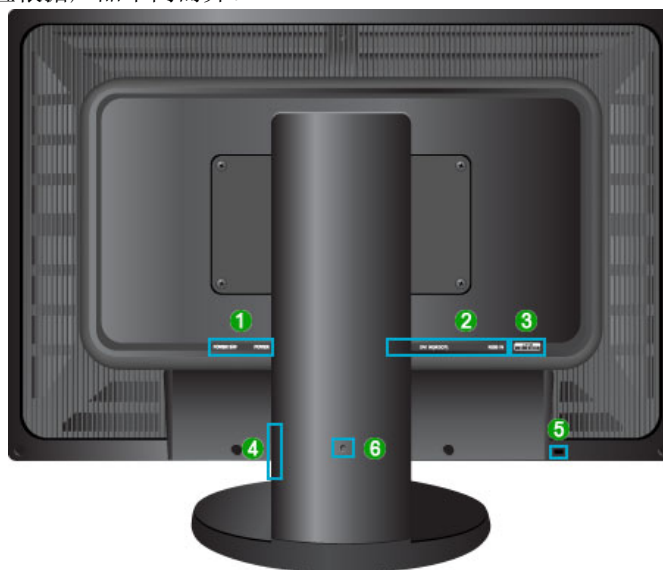
将计算机声卡连接至显示器，即可听到声音。

## 背面



注

显示器背面的配置根据产品不同而异。



**1** *POWER S/W / POWER IN*



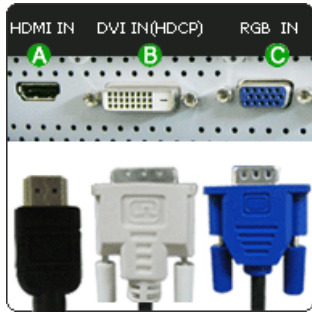
**A** *POWER S/W*

开启或关闭显示器。

**B** *POWER IN*

将显示器的电源线连接到显示器背面的 *POWER IN* 端口。

2 HDMI IN / DVI IN(HDCP) / RGB IN



A HDMI IN

用 HDMI 缆线连接显示器背面的 *HDMI IN* 端口和数字输出设备的 HDMI 端口。

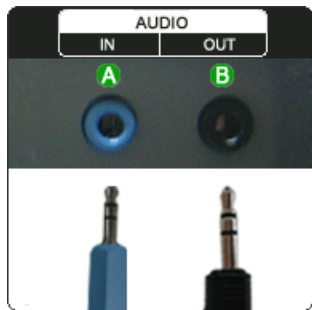
B DVI IN(HDCP)

将 DVI 缆线连接到显示器背面的 *DVI IN (HDCP)* 端口。

C RGB IN

将显示器背面的 *RGB IN* 端口连接至计算机。

3 AUDIO IN / AUDIO OUT



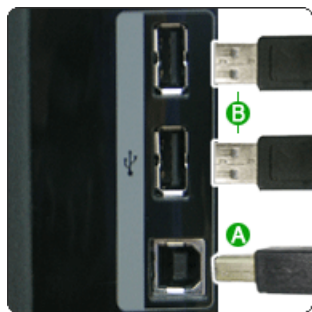
A AUDIO IN

将显示器的音频缆线连接至计算机背面的音频端口。


B AUDIO OUT

耳机输出端口


4 USB 连接端口 (可选)





A UP (USB 上游端口)

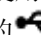
用 USB 缆线连接显示器的  UP 端口和计算机的 USB 端口。

B DOWN (USB 下游端口)

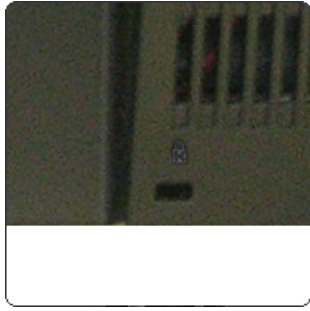
用 USB 缆线连接 USB 显示器的  DOWN 端口和 USB 设备。

 注

要使用  DOWN (下游端口)，您必须将  UP (上游缆线) 连接到 PC 上。

请务必使用本显示器随附的 USB 缆线来连接显示器的  UP 端口和计算机的 USB 端口。

5  Kensington 防盗锁



Kensington 防盗锁是一种用于防止系统在公共场所使用时被盗的实用设备。

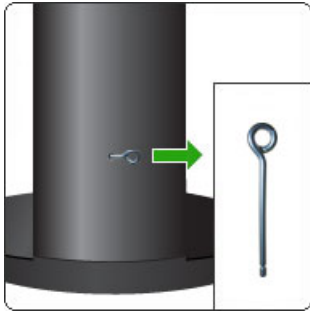
(此锁需另行购买。)



注

有关锁定设备的使用信息，请与您的经销商联系。

**6** 支架插销



卸下支架上的固定销以调整显示器。

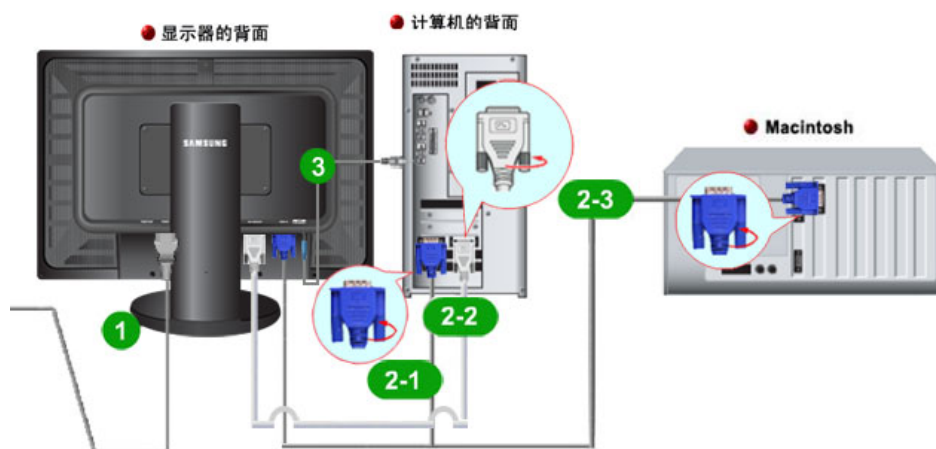


注

有关缆线连接的详细信息请参阅连接缆线。

# 连接

## 连接缆线



- 1 将显示器的电源线连接到显示器背面的 *POWER IN* 端口。

将显示器的电源线插入附近的插座。

- 2 配合您的计算机使用适当连接。

**2-1** 使用显卡上的 D-sub（模拟）接口。

- 将信号缆线连接到显示器背面的 15 针 D-sub 端口。



**2-2** 使用显卡上的 DVI（数字）接口。

- 将 DVI 缆线连接到显示器背面的 *DVI IN (HDCP)* 端口。



**2-3** 与 Macintosh 连接。

- 使用 D-sub 连接缆线将显示器连接到 Macintosh 计算机。

- 3 用立体声缆线（单独销售）连接显示器的 *AUDIO IN* 端口和计算机声卡的扬声器输出端口。



注

显示器与计算机正确连接后，即可开启并使用它们。

## 连接 HDMI



注

您可将数字输出设备连接到显示器。

您可欣赏到更好的画面和声音质量。

## 用 HDMI 缆线进行连接



1. 用 HDMI 缆线将数字 DVD 等输入设备连接到显示器的 *HDMI IN* 端口。完成所有连接后，再连接显示器和 DVD（或连接到数字输出端口的设备）的电源线。

通过 *SOURCE* 按钮选择 **HDMI**。

## 用 DVI 至 HDMI 缆线进行连接



1. 用 DVI 至 HDMI 缆线将数字输出设备的 DVI 输出端口连接到显示器的 *HDMI IN* 端口。
2. 将立体声缆线的红色和白色插孔连接至数字输出设备上颜色相同的音频输出端口，并将另一端插孔连接到显示器的 *AUDIO IN* 端口。
3. 完成所有连接后，再连接显示器和 DVD（或连接到数字输出端口的设备）的电源线。
4. 使用 *SOURCE* 按钮选择 **HDMI**。




注


若仅用 DVI 至 HDMI 缆线进行连接，而未连接到声源，则您将无法听到声音。

## 连接 USB（可选）

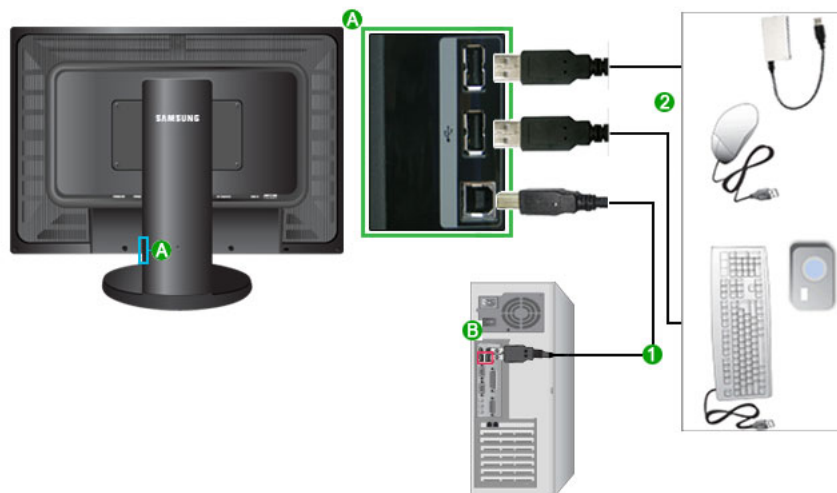


注

将 USB 设备（例如鼠标、键盘、记忆棒或外部硬盘驱动器）连接至显示器的  *DOWN* 端口即可使用，而无需将其连接至 PC。

本显示器的  USB 端口支持符合规格认证的高速 USB 2.0。

	高速	全速	低速
数据传输率	480 Mbps	12 Mbps	1.5 Mbps
电耗	2.5 W	2.5 W	2.5 W
	(各端口最大值)	(各端口最大值)	(各端口最大值)



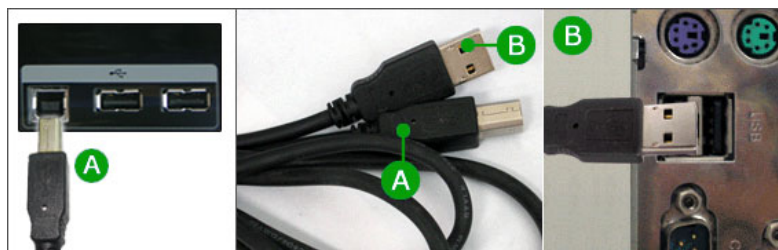
1. 用 USB 缆线连接显示器的 UP 端口和计算机的 USB 端口。



注

要使用 DOWN 端口，您必须将 UP（上游端口）连接至 PC。

请务必使用本显示器随附的 USB 缆线来连接显示器的 UP 端口和计算机的 USB 端口。



2. 用 USB 缆线连接 USB 显示器的 DOWN 端口和 USB 设备。

3. 其使用程序与连接到 PC 的外围设备的使用程序相同。

- 您可以连接并使用键盘和鼠标。
- 也可播放媒体设备上的文件。  
(媒体设备如：MP3、数码相机等)
- 您还可运行、移动、复制或删除存储设备上的文件。  
(存储设备如：外部存储器、存储卡、存储卡读取器和硬盘型 MP3 播放器等)。
- 您还可以使用其他可连接到计算机的 USB 设备。



注

如果要将设备连接到显示器的 DOWN 端口，请使用适合设备的缆线连接设备。



(若要购买缆线和外部设备，请咨询相应产品的服务中心。)

对因使用未经认可的缆线进行连接而导致的任何问题或损害，本公司概不负责。

某些产品不符合 USB 标准，可能导致本设备故障。

如果设备出现故障，即使已经连接到计算机，也请联系设备/计算机的服务中心。

## 连接耳机



您可将耳机连接至显示器。



1. 将耳机连接到耳机连接端口。

## 使用支架

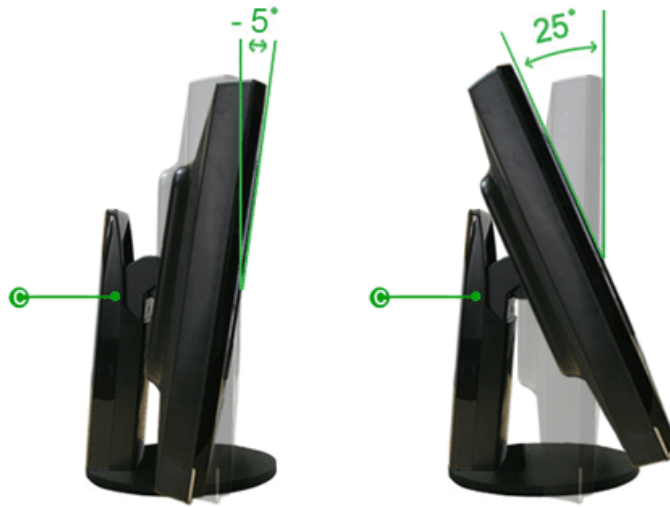
### 旋转支架



您可通过 (B) 在 350° 范围内左右旋转显示器从而沿纵轴调整显示器。支架底部的橡胶用于防滑。

如果您试图在显示器连有电源线或缆线的情况下旋转显示器，可能会损坏电源线或缆线。

## 倾斜角度



您可通过 (C) 在前倾 5° 至后倾 25° 的范围内调整显示器的倾斜角度 以获得最佳观赏角度。

## 滑动支架/可旋转支架



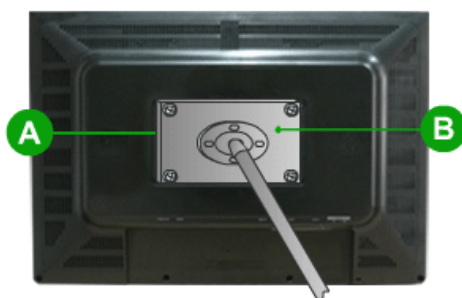
A 支架插梢

注

如果在显示器屏幕还未提升到最大高度时就旋转显示器屏幕，显示器屏幕可能会损坏，因为其边缘可能碰到台面。

## 安装基座

此显示器可使用 200 mm x 100 mm 符合 VESA 标准的装配接口板。



**A** 显示器

**B** 装配接口板（单独销售）

1. 关闭显示器并拔下电源线。
2. 将 LCD 显示器正面朝下放置于平整表面，下垫软布以保护屏幕。
3. 拧下四颗螺钉，然后从 LCD 显示器上拆下支架。
4. 对准装配接口板与后盖装配板上的孔，然后用臂式基座、壁挂吊架或其他基座附带的四颗螺钉进行固定。



- 请勿使用超出标准尺寸的螺钉，否则可能损坏显示器的内部结构。
- 对于不符合 VESA 标准螺钉规格的壁挂支架，其所使用的螺钉长度可能因其各自的规格而异。
- 请勿使用不符合 VESA 标准螺钉规格的螺钉。

请勿将螺钉拧得太紧，否则可能损坏产品，或者导致产品跌落，引发人身伤害。

三星对这些意外事件概不负责。



- 三星对于因使用非 VESA 或非指定壁挂支架或者因消费者未遵循产品安装说明而造成的产品损坏或人身伤害概不负责。
- 要在墙壁上安装显示器，则应该购买壁挂安装套件，以便将显示器安装在距墙面至少 10cm 的位置。
- 请与最近的三星服务中心联系，以获取更多信息。Samsung Electronics 对使用非指定基座导致的损坏概不负责。
- 请使用符合国际标准的挂壁支架。

# 使用软件

## 显示器驱动程序



注

当操作系统提示需要显示器驱动程序时，放入显示器附带的 CD-ROM。驱动程序的安装根据操作系统的不同略有差异。根据操作系统的指示进行适当操作。

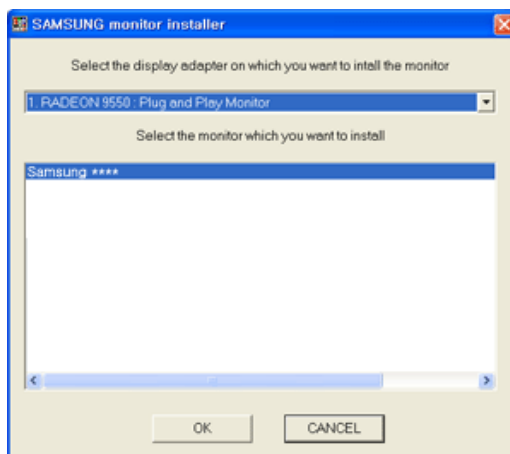
准备一张空白光盘，从此处所列的互联网网站上下载驱动程序文件。

**互联网网站：**

<http://www.samsung.com/>

### 安装显示器驱动程序（自动）

1. 将光盘放入 CD-ROM 驱动器。
2. 单击“Windows”。
3. 在型号列表中选择显示器的型号，然后单击“OK”（确定）按钮。



4. 如果您可以看到下列消息窗口，请单击“Continue Anyway”（忽略继续）按钮。然后单击“OK”（确定）按钮（Microsoft® Windows® XP/2000 操作系统）。



注


此显示器驱动程序已获得 MS 徽标认证，安装它不会损坏您的系统。

经过认证的此驱动程序可在 Samsung 显示器的主页上找到。

<http://www.samsung.com/>

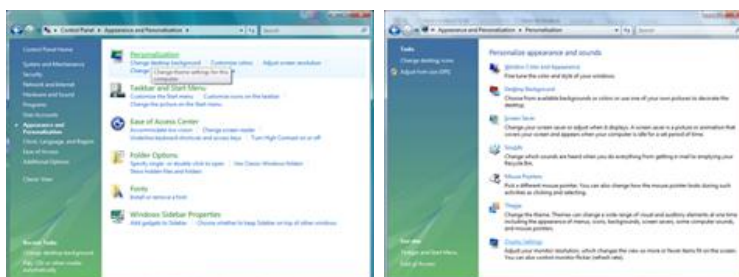
## 安装显示器驱动程序（手动）

Microsoft® Windows Vista, 操作系统

1. 将手册附带的光盘放入 CD-ROM 驱动器。
2. 单击  (开始) 和“控制面板”。然后双击“Appearance and Personalization”（外观和个性化）。



3. 单击“Personalization”（个性化），然后单击“Display Settings”（显示设置）。

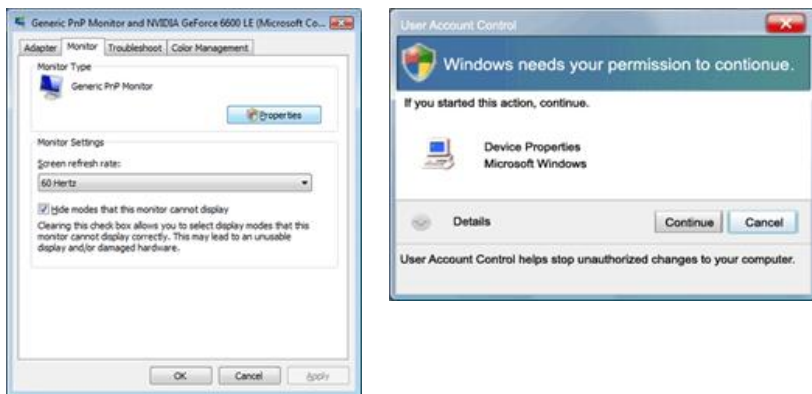


4. 单击“Advanced Settings...”（高级设置...）。



5. 在“Monitor”（监视器）选项卡中单击“Properties”（属性）。如果“Properties”（属性）按钮已停用，则表示您的显示器已配置完毕。显示器已可使用。

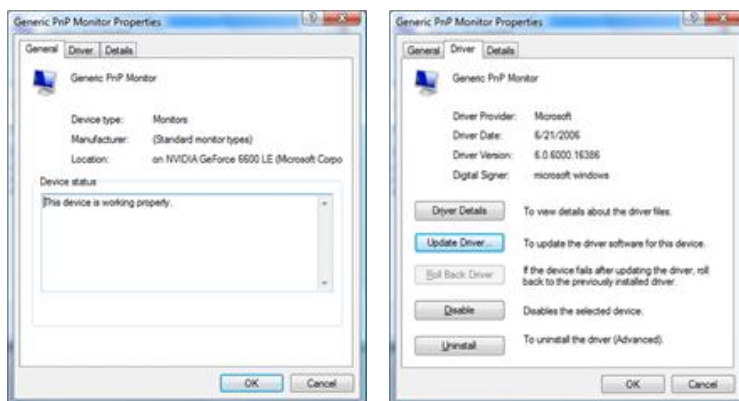
如果出现如下图所示的“Windows needs...”（Windows 需要...）消息，请单击“Continue”（继续）。



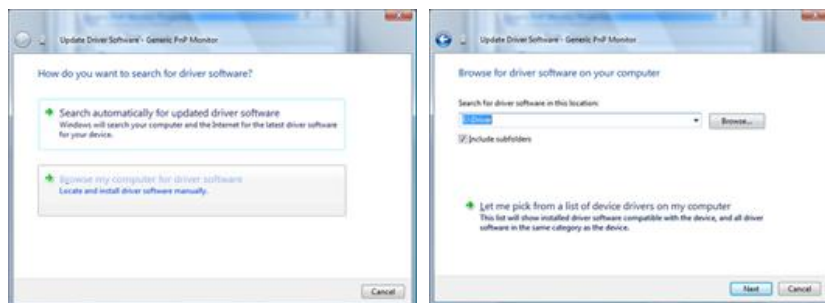
注

本显示器的驱动程序通过相应认证并获得 MS 认证徽标，且本安装不会损坏您的系统。  
经过认证的此驱动程序可在 Samsung 显示器的主页上找到。

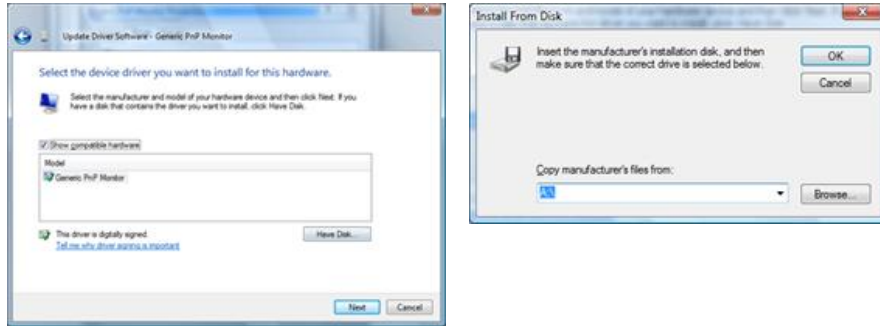
- 在“Driver”（驱动程序）选项卡中单击“Update Driver...”（更新驱动程序...）。



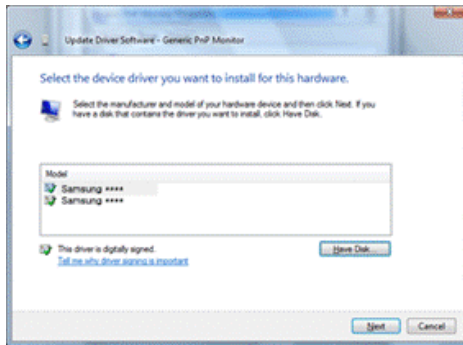
- 勾选“Browse my computer for driver software”（浏览计算机以查找驱动程序软件）复选框，并单击“Let me pick from a list of device drivers on my computer”（从计算机的设备驱动程序列表中选择）。



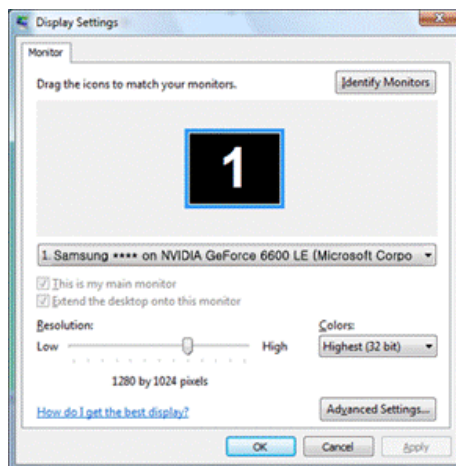
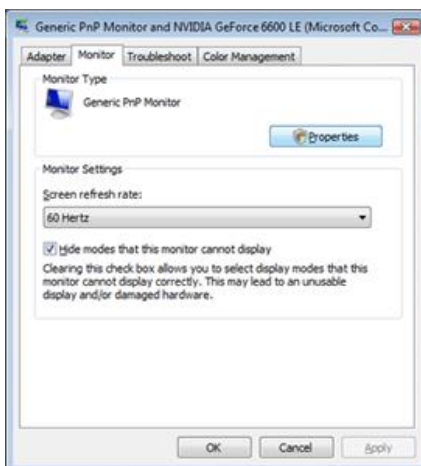
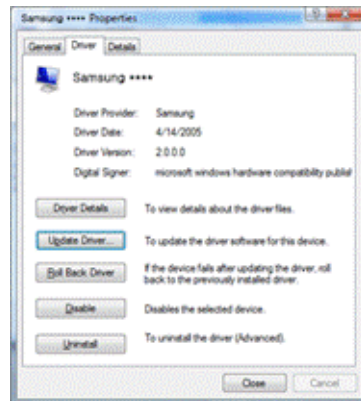
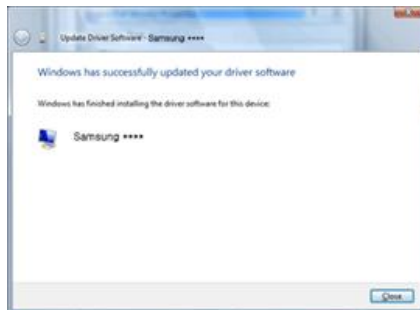
- 单击“Have Disk...”（从磁盘安装...），并选择驱动程序安装文件所在的文件夹（例如 D:\Drive），然后单击“OK”（确定）。



9. 从画面中的显示器型号列表中选择与您的显示器相匹配的型号，然后单击“Next”（下一步）。

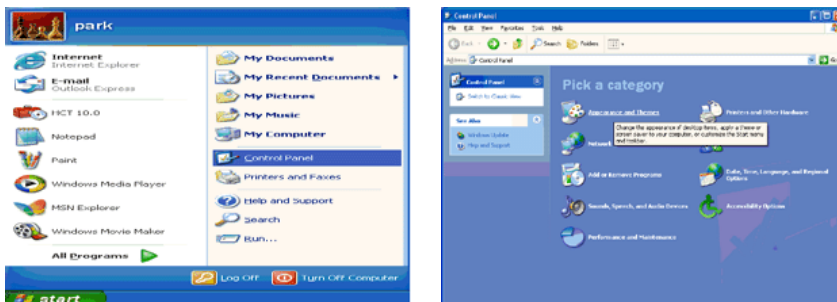


10. 依次单击以下画面中的“Close”（关闭）→“Close”（关闭）→“OK”（确定）→“OK”（确定）按钮。

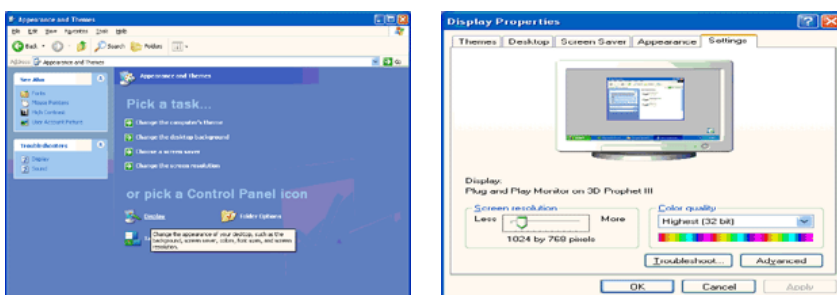


Microsoft® Windows® XP 操作系统

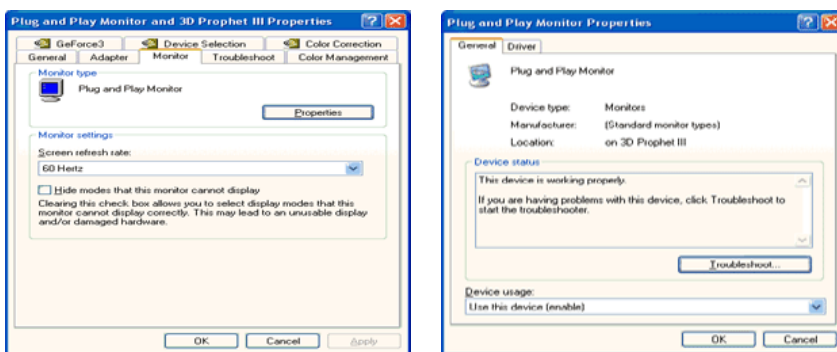
1. 将光盘放入 CD-ROM 驱动器。
2. 单击“Start”（开始）→“Control Panel”（控制面板），然后单击“Appearance and Themes”（外观和主题）图标。



3. 单击“Display”（显示）图标并选择“Settings”（设置）选项卡，然后单击“Advanced...”（高级...）。

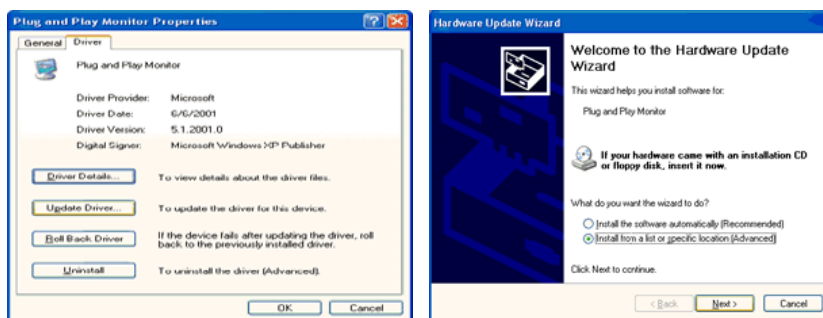


4. 在“Monitor”（监视器）选项卡中单击“Properties”（属性）按钮，并选择“Driver”（驱动程序）选项卡。

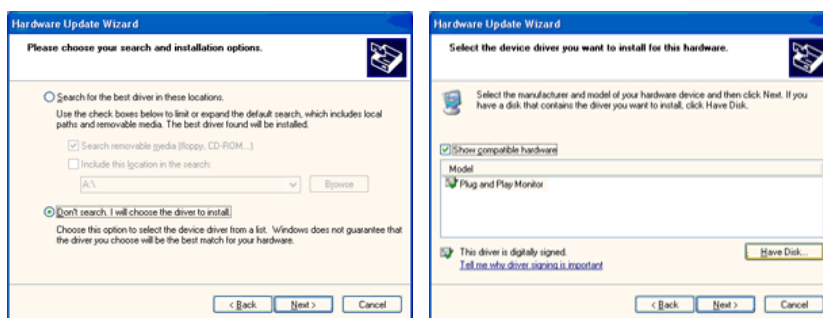


5. 单击“Update Driver...”（更新驱动程序...）并选择“Install from a list or...”（从列表或指定位置安装），然后单击“Next”（下一步）按钮。

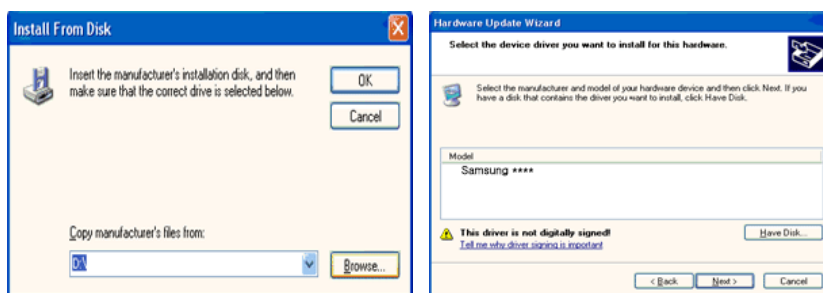




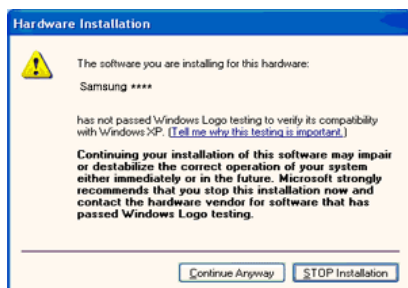
6. 选择“Don't search, I will...”（不要搜索，我要...）并单击“Next”（下一步），然后单击“Have disk”（从磁盘安装）。



7. 单击“Browse”（浏览）按钮，然后选择 A: (D:\Driver)，在型号列表中选择您的显示器型号并单击“Next”（下一步）按钮。



8. 如果您可以看到下列消息窗口，请单击“Continue Anyway”（忽略继续）按钮。然后单击“OK”（确定）按钮。

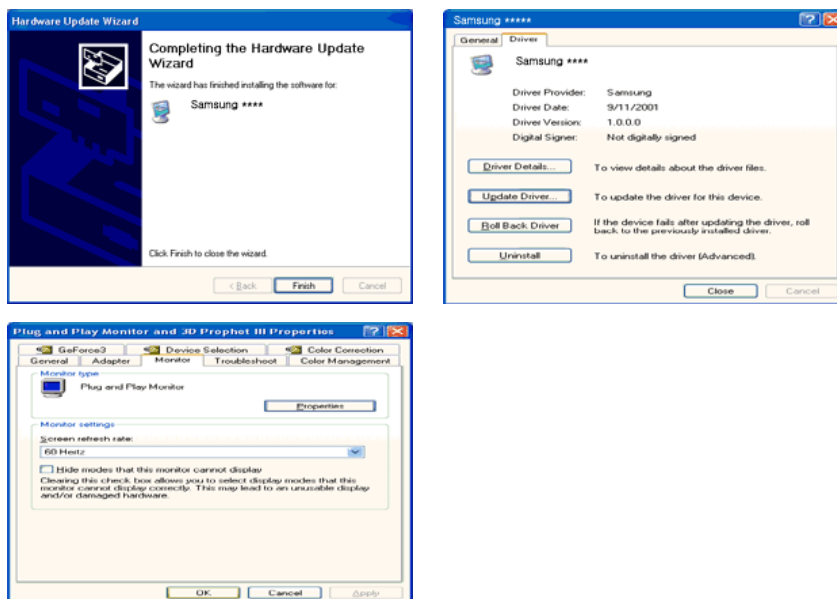


此显示器驱动程序已获得 MS 徽标认证，安装它不会损坏您的系统。

经过认证的此驱动程序可在 Samsung 显示器的主页上找到。

<http://www.samsung.com/>

- 单击“Close”（关闭）按钮，然后继续单击“OK”（确定）按钮。



- 显示器驱动程序现已安装完毕。

#### Microsoft® Windows® 2000 操作系统

如果显示器上出现“Digital Signature Not Found”（未找到数字签名）窗口，请执行以下步骤。

- 在“Insert disk”（请插入磁盘）窗口中单击“OK”（确定）按钮。
- 在“File Needed”（所需文件）窗口中单击“Browse”（浏览）按钮。
- 选择 A:(D:\Driver) 并单击“Open”（打开）按钮，然后单击“OK”（确定）按钮。

#### 如何安装

- 单击“Start”（开始），“Setting”（设置），“Control Panel”（控制面板）。
- 双击“Display”（显示）图标。
- 选择“Settings”（设置）选项卡，并单击“Advanced Properties”（高级属性）按钮。
- 选择“Monitor”（监视器）。

第 1 种情况：如果“Properties”（属性）按钮不能启用，则表示您的显示器已正确配置。请终止安装。

第 2 种情况：如果“Properties”（属性）按钮可以启用，单击“Properties”（属性）按钮，然后继续执行以下步骤。

- 单击“Driver”（驱动程序），然后单击“Update Driver...”（更新驱动程序...），再单击“Next”（下一步）按钮。
- 选择“Display a list of the known drivers for this device so that I can choose a specific driver”（显示已知设备驱动程序的列表，从中选择特定驱动程序），并单击“Next”（下一步），然后单击“Have disk”（从磁盘安装）。

7. 单击“Browse”（浏览）按钮，然后选择 A:(D:\Driver)。
8. 单击“Open”（打开）按钮，然后单击“OK”（确定）按钮。
9. 选择您的显示器型号并单击“Next”（下一步）按钮，然后再单击“Next”（下一步）按钮。
10. 单击“Finish”（完成）按钮，然后单击“Close”（关闭）按钮。

如果您看到“Digital Signature Not Found”（未找到数字签名）窗口，请单击“Yes”（是）按钮。然后单击“Finish”（完成）按钮，再单击“Close”（关闭）按钮。

#### Microsoft® Windows® Millennium 操作系统

1. 单击“Start”（开始），“Setting”（设置），“Control Panel”（控制面板）。
2. 双击“Display”（显示）图标。
3. 选择“Settings”（设置）选项卡，并单击“Advanced Properties”（高级属性）按钮。
4. 选择“Monitor”（监视器）选项卡。
5. 单击“Monitor Type”（监视器类型）区域中的“Change”（更改）按钮。
6. 选择“Specify the location of the driver”（指定驱动程序位置）。
7. 选择“Display a list of all the driver in a specific location...”（显示特定位置的所有驱动程序的列表...），然后单击“Next”（下一步）按钮。
8. 单击“Have Disk”（从磁盘安装）按钮。
9. 指定 A:(D:\driver)，然后单击“OK”（确定）按钮。
10. 选择“Show all devices”（显示所有设备），并选择与您计算机相连接的显示器，然后单击“OK”（确定）。
11. 继续选择“Close”（关闭）按钮和“OK”（确定）按钮，直至关闭显示属性对话框。

#### Microsoft® Windows® NT 操作系统

1. 单击“Start”（开始），“Settings”（设置），“Control Panel”（控制面板），然后双击“Display”（显示）图标。
2. 在“显示注册信息”窗口，单击“设置”选项卡，然后单击“All Display Modes”（所有显示模式）。
3. 选择您要使用的模式（分辨率、颜色数和“Vertical frequency”[场频]），然后单击“OK”（确定）。
4. 如果在单击“Test”（测试）后屏幕正常工作，请单击“Apply”（应用）按钮。如果屏幕显示不正常，请切换为其他模式（更低的分辨率、颜色数或刷新率）。



#### 注

如果“所有显示模式”中未列出模式，请参阅用户指南中的预置计时模式选择分辨率和场频。

#### Linux 操作系统

要执行 X-Window，您需要创建一个 X86Config 文件，这是一种系统设置文件。

1. 执行 X86Config 文件后，在第一和第二个画面中按“Enter”（回车）键。
2. 第三个屏幕用于设置鼠标。
3. 为您的计算机设置鼠标。
4. 然后是选择键盘。
5. 为您的计算机设置键盘。
6. 然后是设置显示器。
7. 首先，为显示器设置行频。（可直接输入刷新率。）
8. 为显示器设置“vertical frequency”（场频）。（可直接输入刷新率。）
9. 输入显示器的型号名称。此信息并不影响 X-Window 的实际执行。
10. 显示器设置完成。设置其他所需硬件后，执行 X-Window

## Natural Color

### Natural Color 软件程序



目前使用计算机会遇到以下问题：打印机打印出的图像或是扫描仪或数码相机扫描出的其他图像的颜色与显示器上看到的不一致。Natural Color 软件可以完美解决这个问题。它是 Samsung 三星电子与韩国电子通信研究院（ETRI）合作开发的一款颜色管理系统。这个系统只能用于 Samsung 三星显示器，它可以确保显示器上的图像颜色与打印或扫描出的图像颜色完全相同。如需更多信息，请参阅软件程序中的帮助文档（F1）。

### 如何安装 Natural Color 软件

Samsung 显示器附带的光盘放入 CD-ROM 驱动器。然后就会执行 Natural Color 程序的起始屏幕。单击起始屏幕上的 Natural Color 以安装 Natural Color 软件。

若要手动安装程序，请将 Samsung 显示器随附的 CD 插入 CD-ROM 驱动器，单击 Windows 中的“Start”（开始）按钮，然后选择“Run...”（运行...）。输入 D:\color\NCPProSet-up.exe，然后按下“Enter”（回车）键。（如果放入光盘的驱动器不是 D:\，请输入相应的驱动器盘符。）

## 如何删除 Natural Color 软件程序

在“Start”（开始）菜单中选择“Setting/Control Panel”（设置/控制面板），然后双击“Add/Delete a program”（添加/删除程序）。从列表中选择 Natural Color 并单击“Add/Delete”（添加/删除）按钮。

## AutoRotation

### 安装

1. 将安装光盘放入 CD-ROM 驱动器。
2. 单击 AutoRotation 安装文件。



如果未显示安装软件主画面的弹出窗口，可使用光盘上的 MagicTune 可执行文件继续安装。

3. 选择安装语言，然后单击“Next”（下一步）。
4. 出现“Installation Shield Wizard”（安装/卸载向导）窗口时，单击“Next”（下一步）。
5. 选择“I agree to the terms of the license agreement”（我同意许可协议中的条款），接受使用条款。
6. 选择用于安装 AutoRotation 程序的文件夹。
7. 单击“Install”（安装）。
8. 出现“Installation Status”（安装状态）窗口。
9. 单击“Finish”（完成）。
10. 安装完成时，桌面上会显示 MagicRotation, MagicTune™ 可执行文件图标。双击此图标以启动程序。

---

MagicTune™ 可执行文件图标可能不显示，这取决于计算机系统或显示器的规格。如果出现这种情况，请按 F5 键。

---

### 安装问题 (MagicTune™)

MagicTune™ 安装可能受到视频卡、主板和网络环境等因素的影响。

### 系统要求

#### OS

- Windows 2000
- Windows XP Home Edition
- Windows XP Professional
- Windows Vista™

---

建议在 Windows® 2000 或更高版本中使用 MagicTune™。

---

## 硬件

- 32 MB 以上内存
- 60 MB 以上硬盘空间

---

有关详细信息，请访问 MagicTune™ 网站。

---

## 安装问题 (MagicRotation)

MagicRotation 安装可能受到显卡、主板和网络环境等因素的影响。

### 限制

1. 为了确保 MagicRotation 能够正常运行，必须正确安装显示驱动程序。

应该安装由厂商提供的最新版本的显示驱动程序。

2. 如果某些应用程序（如 Windows Media Player、Real Player 等）不能在 90、180 和 270 度方向正常地播放电影文件，请采取以下步骤：

- 关闭该应用程序。
- 选择您希望观看应用程序的方向（90、180 或 270）。
- 重新启动该应用程序。

大多数情况下，这样就可以解决问题。

3. 若选择任何一种方向模式（90、180 或 270），则使用了 OpenGL 和 DirectDraw（3D 绘图）的用户应用程序将不能运行。

例如，3D 游戏。

4. 若选择任何一种方向模式（90、180 或 270），则基于 DOS 的应用程序在全屏模式下将不能运行。
5. 在 Windows® 98、ME、NT 4.0 中不支持双屏显示。
6. MagicRotation 不支持每像素 24 位（位深度/颜色质量）。
7. 如果您要更换显卡，建议您在更换前卸载 MagicRotation 软件。

## 系统要求

### OS

- Windows 2000
- Windows XP Home Edition
- Windows XP Professional
- Windows Vista™

### 硬件

- 128 MB 以上内存（推荐）
- 25 MB 以上硬盘空间

## 服务包

- 建议您在系统上安装最新的服务包。
- 对于 Windows® NT 4.0，推荐安装具有活动桌面组件的 Internet Explorer 5.0 或以上版本。

---

有关详细信息，请访问 MagicRotation 网站。

Windows® 是微软公司的注册商标。

---

## 卸载

AutoRotation 程序只能通过 Windows® 控制面板中的“Add or Remove Programs”（添加/删除程序）选项删除。

执行以下步骤卸载 AutoRotation。

1. 转至“Task Tray”（任务栏）→“Start”（开始）→“Settings”（设置），并从菜单中选择“Control Panel”（控制面板）。如果本程序在 Windows® XP 上运行，请转至“Start”（开始）菜单中的“Control Panel”（控制面板）。
2. 单击“Control Panel”（控制面板）中的“Add or Remove Programs”（添加/删除程序）图标。
3. 在“Add or Remove Programs”（添加/删除程序）画面中，向下滚屏直至找到“AutoRotation”。单击以高亮显示它。
4. 单击“Change/Remove”（更改/删除）按钮删除此程序。
5. 单击“Yes”（是）开始卸载。
6. 请等待，直到出现“Uninstall Complete”（卸载完成）对话框。
7. 卸载后，重新启动系统完成卸载过程。



有关 AutoRotation 的技术支持、FAQ（常见问题）和软件升级，请访问 AutoRotation 网站。

## 调节显示器

### 直接功能

#### AUTO



按“**AUTO**”按钮时，自动调整画面会出现在动画画面的中央。

自动调节可使显示器自行调节为输入模拟信号。将自动调整**微调**、**粗调**和**位置**的数值。

（仅在**模拟**模式下可用）

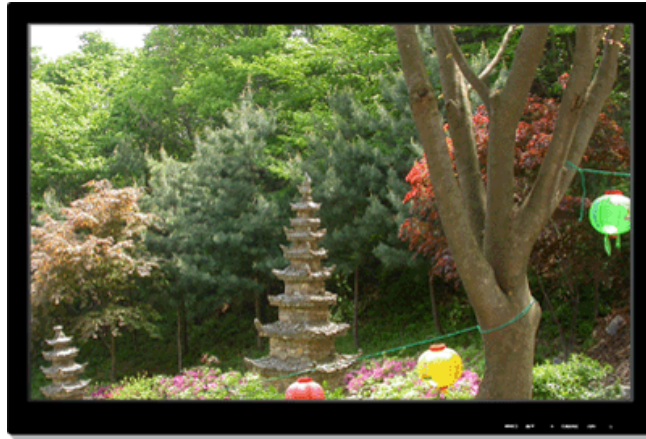
为了使自动调整的功能更强大，请在自动模式打开时执行“**AUTO**”功能。

- ▶ 如果自动调节无法正常使用，请再次按下“**AUTO**”按钮，更精准地调节图像。
- ▶ 如果在控制面板中更改分辨率，将自动执行自动功能。

### OSD 锁定和解除锁定

当在锁定 OSD 后按 **AUTO** 按钮时





当在锁定 OSD 后按 MENU 按钮时




此功能用于锁定 OSD，以保持当前的设置状态或阻止他人调整当前设置。

锁定：按住 MENU 按钮超过五（5）秒，激活 OSD 调整锁定功能。

解除锁定：按住 MENU 按钮超过五（5）秒，停用 OSD 调整锁定功能。

 注

尽管 OSD 调整锁定功能已激活，您仍可以调整亮度和对比度，并可使用方向按钮调整**按键自定义** ()。

## 按键自定义



您可以根据个人喜好为自定义按钮进行按键自定义分配。

要在完成自定义按钮的功能配置后浏览在按下  按钮时显示的操作画面，请单击各个功能名称。

(MagicBright - Live Color - 单色调效果 - 画面尺寸)

 注

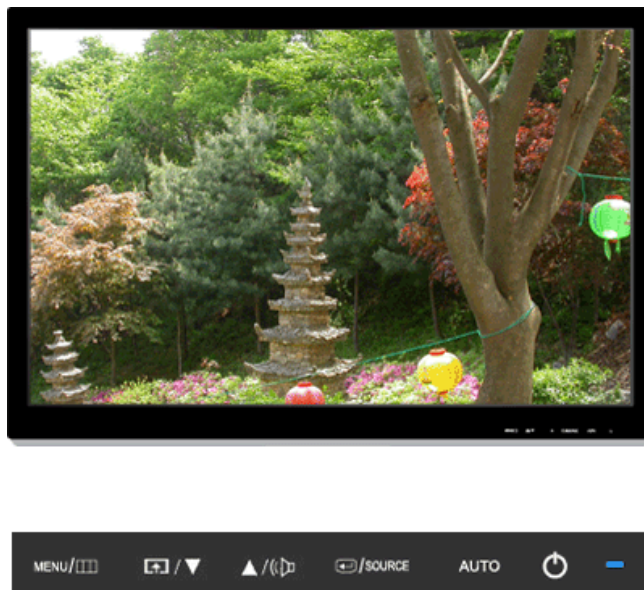
您可通过 **设置 > 按键自定义** 来配置所需功能的 **按键自定义**。

## 音量




屏幕上没有显示 OSD 时，可按此按钮调节音量。






## SOURCE



在 OSD 关闭时选择视频信号。

## OSD 功能

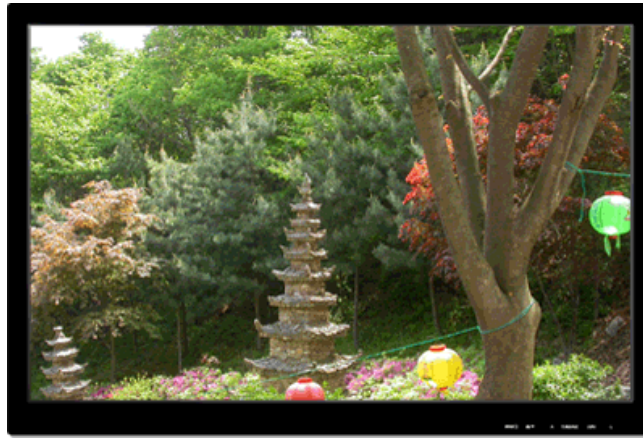
 图像    亮度    对比度    MagicBright

 色彩	Live Color	色温	色彩控制	单色调效果	灰度
 画面	粗调	微调	清晰度	水平位置	垂直位置
 OSD	语言	水平位置	垂直位置	透明	显示时间
 设置	复位	按键自定义	关机定时器	自动信号源	画面尺寸
	AV Mode	HDMI 黑色水 平			
 信息					

## 图像

### 亮度

(在 MagicBright 模式为**动态对比度**时不可用。)

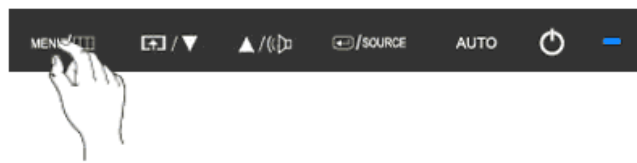
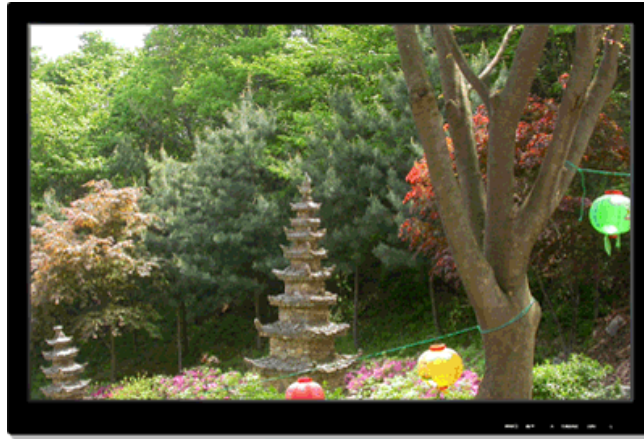


可根据个人喜好，使用同屏菜单改变亮度。

MENU →  →  → ▲, ▼ → MENU

### 对比度

(在 MagicBright 模式为**动态对比度**时不可用。)



可根据个人喜好，使用同屏菜单改变对比度。

MENU → [Input] → ▲, ▼ → [Input] → ▲, ▼ → MENU

### MagicBright



按下 [MagicBright] 按钮，在可用预配置模式之间依次切换。

**MagicBright** 是一种可以根据正在观看的画面内容提供最佳观看环境的新功能。目前提供 7 种不同的模式：**个人设定**、**文本显示**、**畅游互联网**、**游戏机**、**运动**、**剧场**和**动态对比度**。每一种模式都有预设的亮度值。您只需按 **MagicBright** 控制按钮，即可轻松地选择七种设置中的任意一种。

- **个人设定**

尽管我们的工程师精心设置，但这些预配置值可能仍无法满足您的视觉偏好。

如果发生此类情形，请使用 OSD 菜单调节亮度和对比度。

- **文本显示**

用于文档或包含很多文本的作品。

- **畅游互联网**

用于文本和图形等混合画面。

- **游戏机**

用于观看游戏等活动图像。

- **运动**



用于观看运动等活动图像。

- **剧场**

用于观看 DVD 或 VCD 等活动图像。

- **动态对比度**

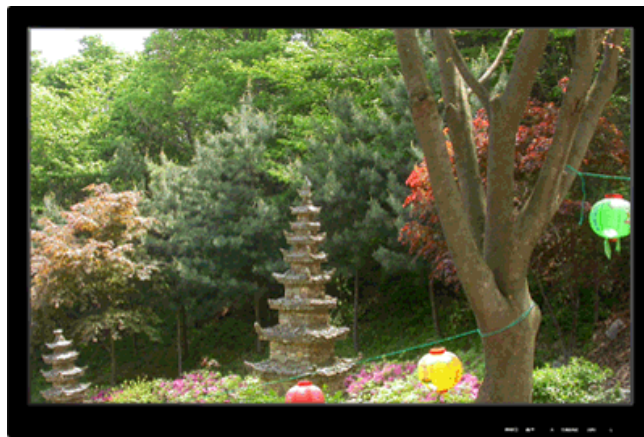
**动态对比度**用于自动检测输入视频信号的分配情况，并自动进行调整，以获得最佳对比度。

MENU →  → ▲, ▼ →  → ▲, ▼ → MENU

## 色彩

（在 **MagicBright** 模式为**动态对比度**时不可用。）

### Live Color



**Live Color** 功能可提供优化色彩，以便使用 WCG-CCFL 根据个人喜好有效地观看。这是 WCG-CCFL 首次应用于 Samsung 电子产品中。

- **鲜明** — 如果选择**鲜明**，则可观赏到更加清晰生动的图像。
- **演示** — 如果选择**演示**，则可将当前的画面与启用了 Color Innovation 功能的画面进行比较。
- **正常** — 如果选择**正常**，则可观看最普通的标准画面。
- **柔和** — 如果选择**柔和**，则可观赏到更加自然柔和的图像。
- **个人设定** — 这些预设值可能无法满足您的视觉偏好。如果发生此类情形，请使用 OSD 调节“图像”和“色彩”菜单，以满足视觉偏好。

MENU → ▲, ▼ → [左] → [右] → ▲, ▼ → MENU

## 色温



可以更改色温设置，有四种模式可供选择。

- **冷** — 将白色调至泛蓝色。
- **正常** — 保持白色。
- **暖** — 将白色调至泛红色。
- **个人设定** — 在您需要根据个人喜好调整图像时选择这种模式。

MENU → ▲, ▼ → [左] → ▲, ▼ → [右] → ▲, ▼ → MENU

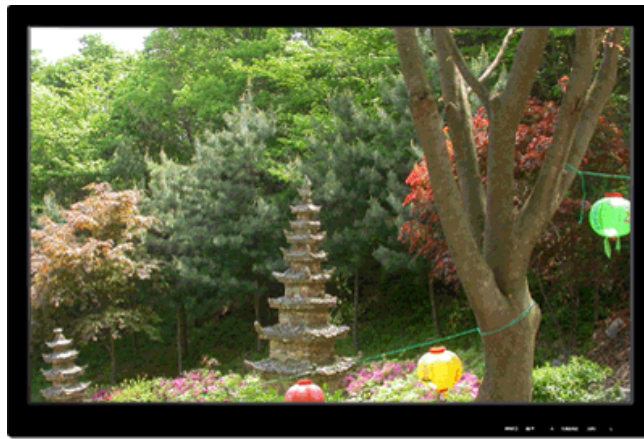
## 色彩控制



单独调节红、绿、蓝 色彩平衡。

MENU → ▲, ▼ → ◀ → ▲, ▼ → ◀ → ▲, ▼ → ◀ → ▲, ▼ → MENU

## 单色调效果



您可以通过更改屏幕颜色来更改整个显示器状态。

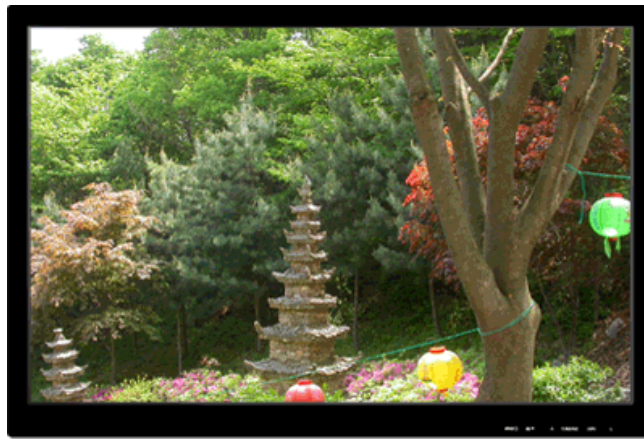
- 关 — 此模式将使画面呈非彩色，以调整画面效果。



- **灰阶色系** — 显示默认的黑色和白色。
- **绿色** — 此模式将使黑白画面呈绿色效果。
- **浅蓝** — 此模式将使黑白画面呈浅绿色效果。
- **棕褐** — 此模式将使黑白画面呈棕褐色效果。

MENU → ▲, ▼ → ◀ → ▲, ▼ → ▶ → ▲, ▼ → MENU

## 灰度



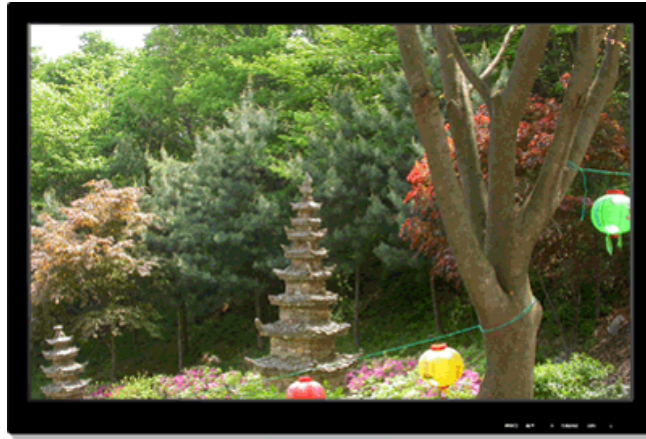
灰度校正将色彩的亮度更改为中等亮度。

- 模式 1
- 模式 2
- 模式 3

MENU → ▲, ▼ → ▶ → ▲, ▼ → ▶ → ▲, ▼ → MENU

 画面

## 粗调



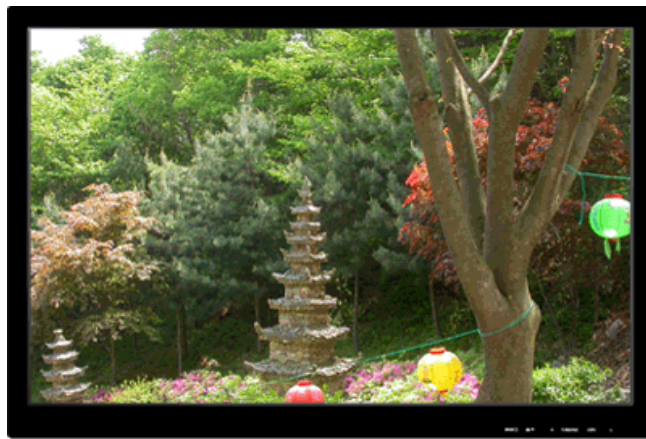
除去垂直条纹等噪声。

**粗调**调节可能会移动屏幕图像区域。可使用水平控制菜单将它重新移至中央。

(仅在**模拟**模式下可用)

MENU → ▲, ▼ → [左右] → [左右] → ▲, ▼ → MENU



## 微调



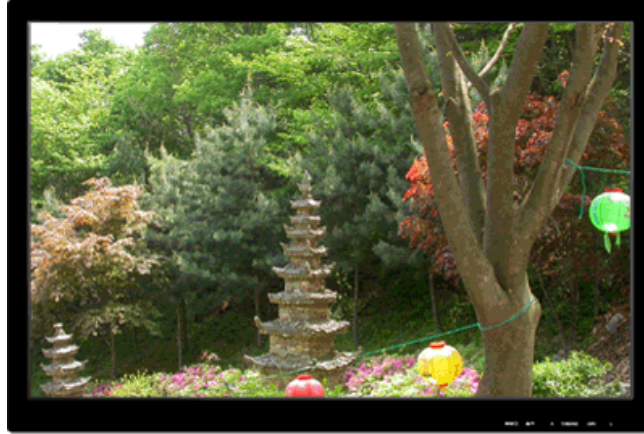
除去水平条纹等噪声。

如果进行**微调**后仍存在噪点，请在调整频率（时钟频率）后重复此过程。



（仅在**模拟**模式下可用）

MENU → ▲, ▼ →  → ▲, ▼ →  → ▲, ▼ → MENU

## 清晰度



更改图像清晰度。

MENU → ▲, ▼ →  → ▲, ▼ →  → ▲, ▼ → MENU

## 水平位置

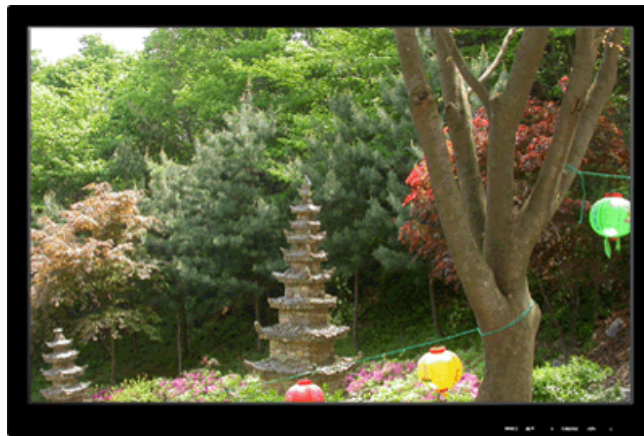


更改显示器整个屏幕的水平位置。

(仅在**模拟**模式下可用)

MENU → ▲, ▼ → ◀ → ▲, ▼ → ▶ → ▲, ▼ → MENU

## 垂直位置



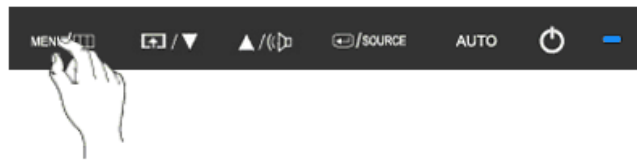
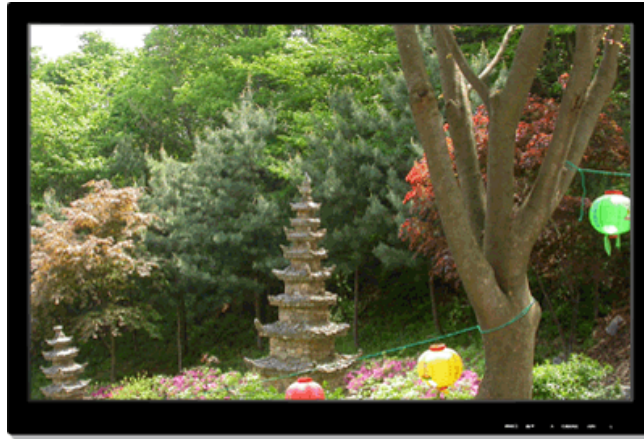
更改显示器整个屏幕的垂直位置。

(仅在**模拟**模式下可用)

MENU → ▲, ▼ → [Enter] → ▲, ▼ → [Enter] → ▲, ▼ → MENU

## OSD

### 语言



可从九种语言中选择一种。

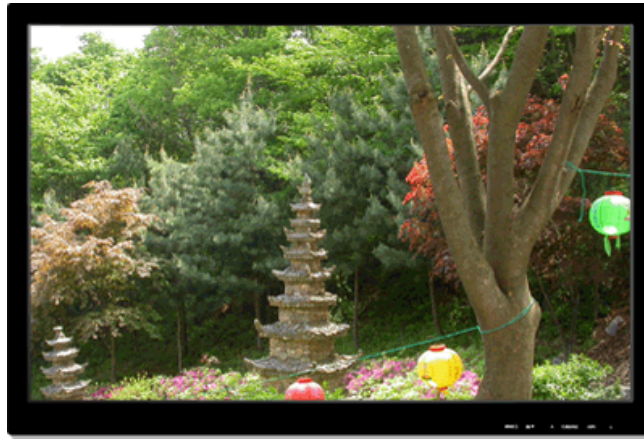
- English, Deutsch, Español, Français, Italiano, Svenska, Русский, Português, Türkçe

### 注

此语言选择仅影响 OSD 的语言。它不会影响计算机上运行的任何软件。

MENU → ▲, ▼ → [Enter] → [Enter] → ▲, ▼ → MENU

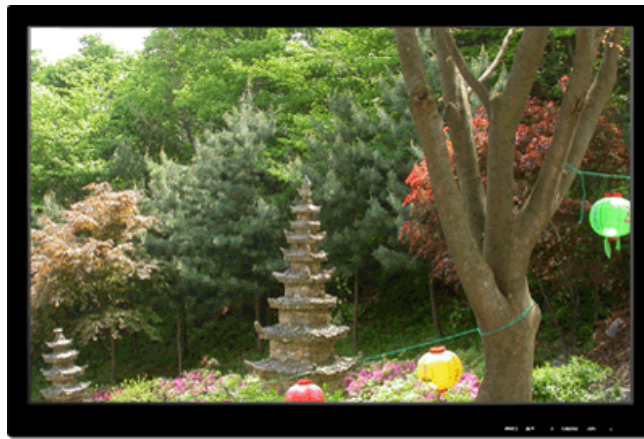
### 水平位置



可更改 OSD 菜单在显示器上显示的水平位置。

MENU → ▲, ▼ → ◀ → ▲, ▼ → ▶ → ▲, ▼ → MENU

### 垂直位置



可更改 OSD 菜单在显示器上显示的垂直位置。

MENU → ▲, ▼ → ◀ → ▲, ▼ → ▶ → ▲, ▼ → MENU

透明

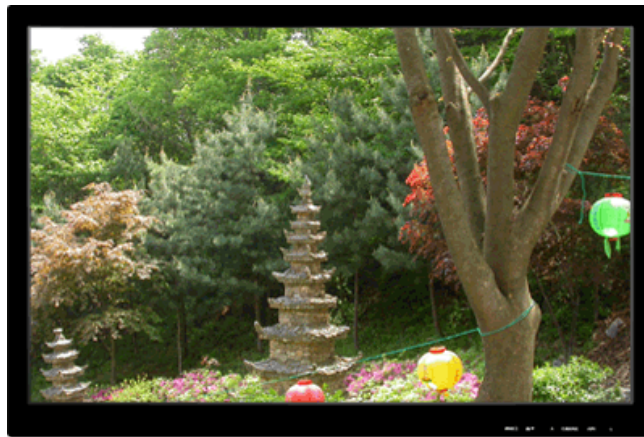


更改 OSD 背景的透明度。

- 关
- 开

MENU → ▲, ▼ → [←] → ▲, ▼ → [←] → ▲, ▼ → MENU

显示时间



如果特定时间段内未做出任何调节，会自动关闭菜单。

您可以设置关闭菜单前等待的时间。

- 5 秒
  - 10 秒
  - 20 秒
  - 200 秒
- MENU → ▲, ▼ → ◀ → ▲, ▼ → ▶ → ▲, ▼ → MENU

## 设置

### 复位



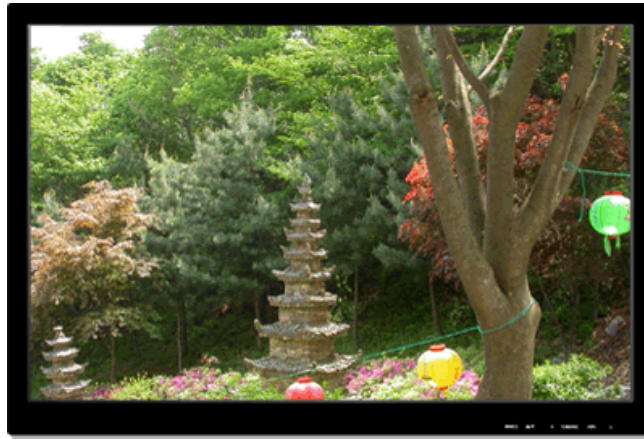
将产品重新设置为出厂默认值。

- 否
- 是

MENU → ▲, ▼ → ▶ → ▶ → ▲, ▼ → MENU



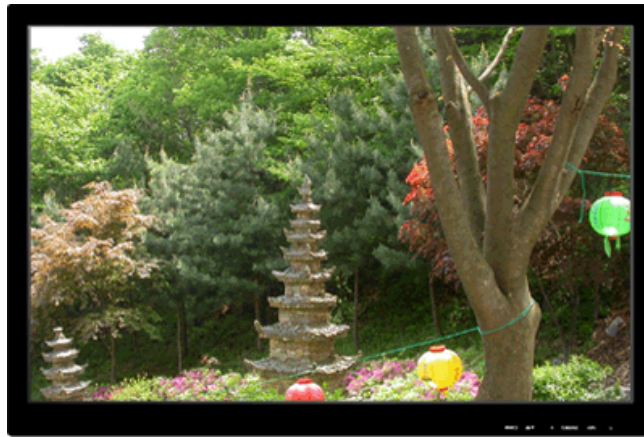
### 按键自定义



您可指定在按下**按键自定义** (MENU) 时激活的功能。

MENU → ▲, ▼ → [左] → ▲, ▼ → [右] → ▲, ▼ → MENU

### 关机定时器

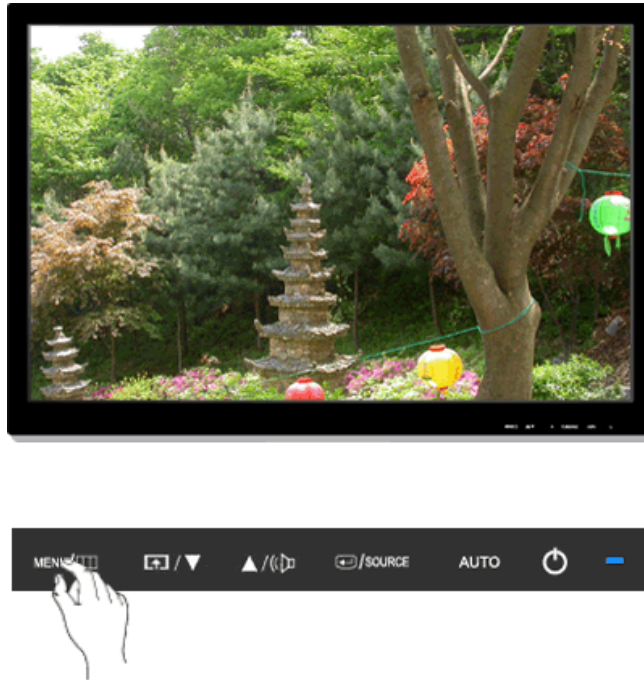


显示器将在指定时间自动关闭。

- 关
- 开

MENU → ▲, ▼ → [左] → ▲, ▼ → [右] → ▲, ▼ → [左] → ▲, ▼ → MENU

自动信号源

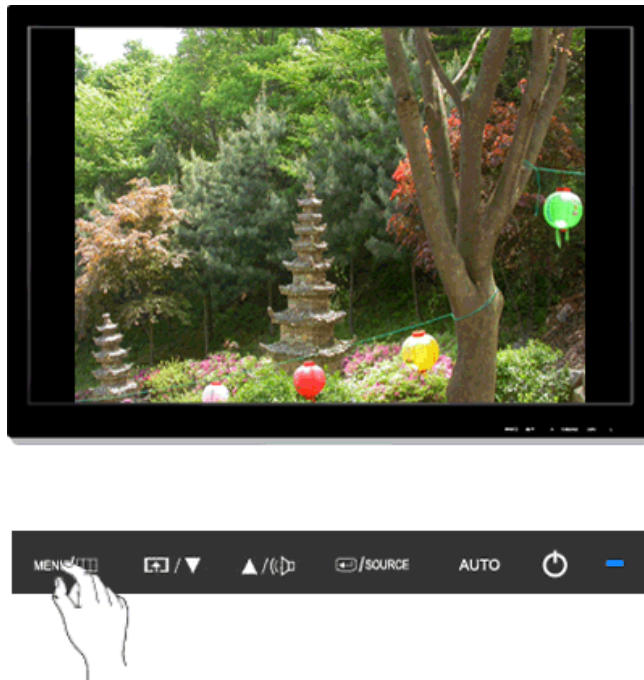


为显示器选择**自动信号源**，以便自动选择信号源。

- 自动
- 手动

MENU → ▲, ▼ → [ ] → [ ] → ▲, ▼ → MENU

画面尺寸



您可更改显示器上的显示画面大小。

- **正常** — 将根据输入信号的画面宽高比显示画面。
- **宽屏** — 无论输入信号的画面宽高比如何都将全屏显示画面。



注

但当 PC 分辨率设置为 Wide 时，此操作不可执行。

MENU → ▲, ▼ → [左右] → ▲, ▼ → [左右] → ▲, ▼ → MENU

## AV Mode



此功能可在 HDMI/DVI 模式下输入 480P、576P、720P、1080i 或 1080P 视频信号时，根据画面大小显示最佳质量的画面。

连接到 PC 时请设置为“关”；连接到 AV 设备时请设置为“开”。

如果未将其设置为“开”，画面可能无法正常显示。

(模拟模式下不可用)

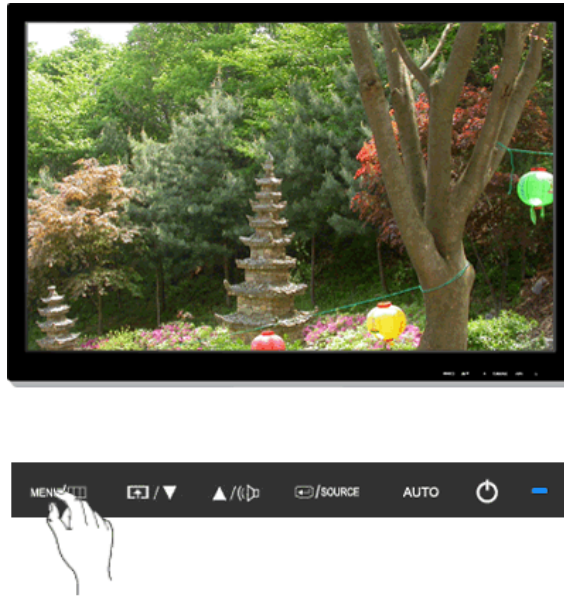


注

默认设置：DVI 模式 — 关；HDMI 模式 — 开

MENU → ▲, ▼ → [左右] → ▲, ▼ → [左右] → ▲, ▼ → MENU

HDMI 黑色水平

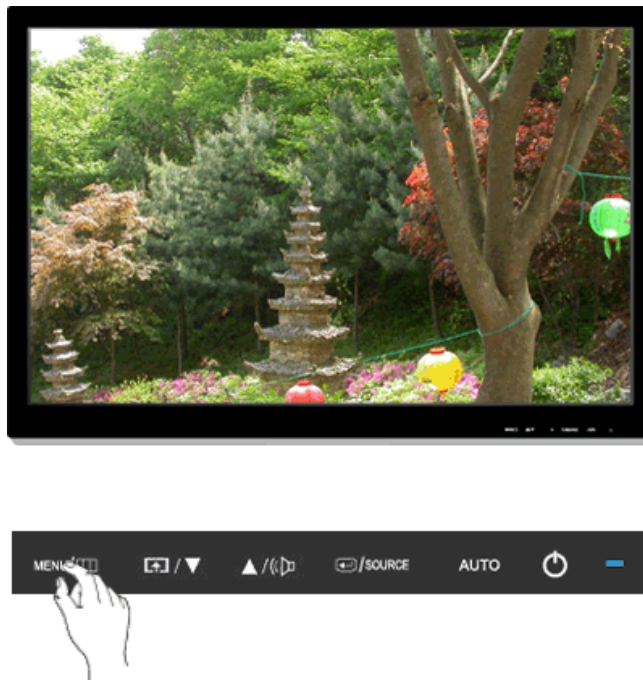


当通过 HDMI 将 DVD 或机顶盒连接到电视时，可能造成电视画面质量下降，例如黑电平升高、对比度降低或变色等，这取决于外接设备。在这种情况下，可通过配置 HDMI 黑色水平来调节电视的画面质量。

(仅适用于 HDMI 模式)

MENU → ▲, ▼ → [ ] → ▲, ▼ → [ ] → ▲, ▼ → MENU

 信息



在 OSD 屏幕上显示视频信号源和显示模式。

MENU → ▲, ▼ → MENU

## 直接功能

### AUTO



按“**AUTO**”按钮时，自动调整画面会出现在动画画面的中央。

自动调节可使显示器自行调节为输入模拟信号。将自动调整**微调**、**粗调**和**位置**的数值。

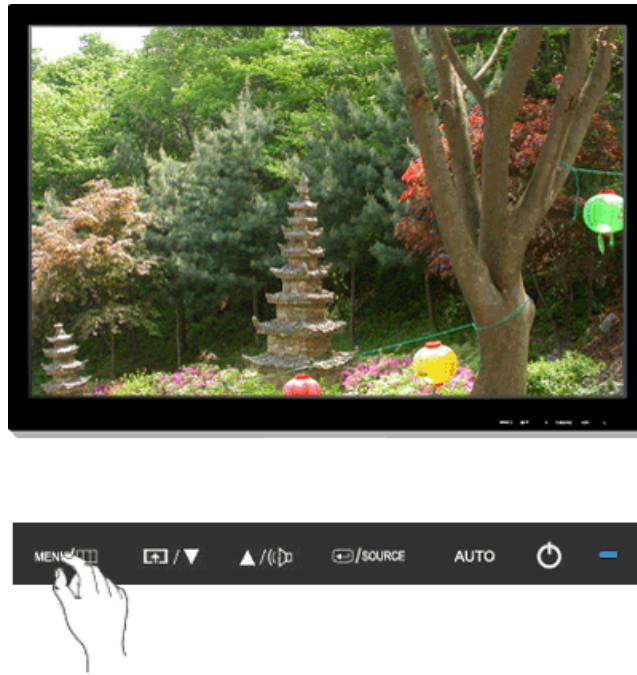
（仅在**模拟**模式下可用）

为了使自动调整的功能更强大，请在自动模式打开时执行“**AUTO**”功能。

- ▶ 如果自动调节无法正常使用，请再次按下“**AUTO**”按钮，更精准地调节图像。
- ▶ 如果在控制面板中更改分辨率，将自动执行自动功能。

## OSD 锁定和解除锁定

当在锁定 OSD 后按 **AUTO** 按钮时



当在锁定 OSD 后按 MENU 按钮时




此功能用于锁定 OSD，以保持当前的设置状态或阻止他人调整当前设置。

锁定：按住 MENU 按钮超过五（5）秒，激活 OSD 调整锁定功能。

解除锁定：按住 MENU 按钮超过五（5）秒，停用 OSD 调整锁定功能。


 注

尽管 OSD 调整锁定功能已激活，您仍可以调整亮度和对比度，并可使用方向按钮调整**按键自定义** ( )。

## 按键自定义



您可以根据个人喜好为自定义按钮进行按键自定义分配。

要在完成自定义按钮的功能配置后浏览在按下  按钮时显示的操作画面，请单击各个功能名称。

(MagicBright - MagicColor - 单色调效果 - 画面尺寸)

 注

您可通过 **设置 > 按键自定义** 来配置所需功能的 **按键自定义**。

音量





屏幕上没有显示 OSD 时，可按此按钮调节音量。

SOURCE







在 OSD 关闭时选择视频信号。

OSD 功能

- |   |    |            |     |               |
|---|----|------------|-----|---------------|
|  | 图像 | 亮度         | 对比度 | MagicBright   |
|  | 色彩 | MagicColor | 色温  | 色彩控制 单色调效果 灰度 |

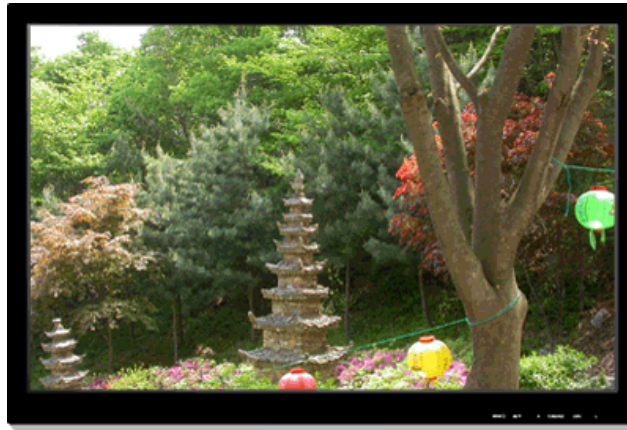


	画面	粗调	微调	清晰度	水平位置	垂直位置
	OSD	语言	水平位置	垂直位置	透明	显示时间
	设置	复位	按键自定义	关机定时器	自动信号源	画面尺寸
		AV Mode	HDMI 黑色水平			
	信息					



## 图像

### 亮度

(在 MagicBright 模式为**动态对比度**时不可用。)



可根据个人喜好，使用同屏菜单改变亮度。

MENU →  →  → ▲, ▼ → MENU

### 对比度

(在 MagicBright 模式为**动态对比度**时不可用。)



可根据个人喜好，使用同屏菜单改变对比度。

MENU → → ▲, ▼ → → ▲, ▼ → MENU

## MagicBright



按下 按钮，在可用预配置模式之间依次切换。

**MagicBright** 是一种可以根据正在收看的画面内容提供最佳观看环境的新功能。目前提供 7 种不同的模式：**个人设定**、**文本显示**、**畅游互联网**、**游戏机**、**运动**、**剧场**和**动态对比度**。每一种模式都有预设的亮度值。您只需按 **MagicBright** 控制按钮，即可轻松地选择七种设置中的任意一种。

- 个人设定

尽管我们的工程师精心设置，但这些预配置值可能仍无法满足您的视觉偏好。

如果发生此类情形，请使用 OSD 菜单调节亮度和对比度。

- 文本显示

用于文档或包含很多文本的作品。

- 畅游互联网

用于文本和图形等混合画面。

- 游戏机

用于观看游戏等活动图像。

- 运动

用于观看运动等活动图像。

- 剧场

用于观看 DVD 或 VCD 等活动图像。

- 动态对比度

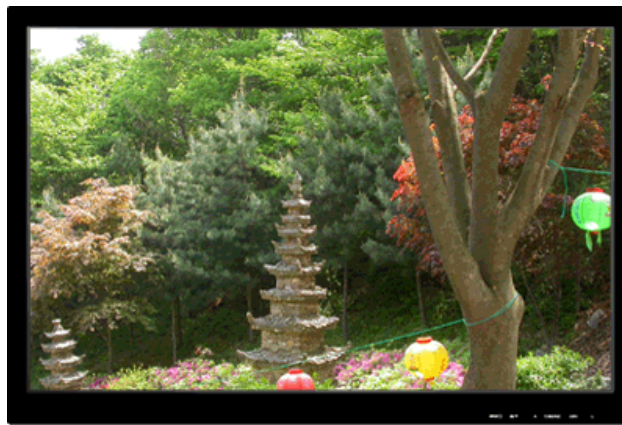
**动态对比度**用于自动检测输入视频信号的分配情况，并自动进行调整，以获得最佳对比度。

MENU → [左] → ▲, ▼ → [右] → ▲, ▼ → MENU

## 色彩

(在 **MagicBright** 模式为**动态对比度**时不可用。)

### MagicColor



**MagicColor** 是一项 Samsung 公司专门开发的新技术，可在不影响画面质量的情况下改善数字图像并显示更加亮丽的自然色彩。

- **关** — 返回初始模式。
- **演示** — 在应用 **MagicColor** 之前屏幕显示在右侧，在应用 **MagicColor** 之后屏幕显示在左侧。
- **完全** — 不仅可显示生动的自然色彩，还可清晰地显示更加真实的自然肤色。
- **智能** — 清晰地显示生动的自然色彩。

MENU → ▲, ▼ → ◀ → ▶ → ▲, ▼ → MENU

## 色温



可以更改色温设置，有四种模式可供选择。

- **冷** — 将白色调至泛蓝色。
- **正常** — 保持白色。
- **暖** — 将白色调至泛红色。
- **个人设定** — 在您需要根据个人喜好调整图像时选择这种模式。

MENU → ▲, ▼ → ◀ → ▶ → ▲, ▼ → MENU

## 色彩控制



单独调节红、绿、蓝 色彩平衡。

MENU → ▲, ▼ → ◀ → ▲, ▼ → ▶ → ▲, ▼ → ◀ → ▲, ▼ → MENU

## 单色调效果



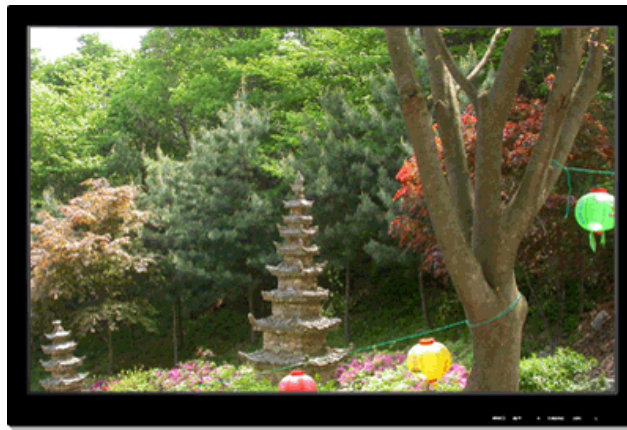
您可以通过更改屏幕颜色来更改整个显示器状态。

- 关 — 此模式将使画面呈非彩色，以调整画面效果。

- **灰阶色系** — 显示默认的黑色和白色。
- **绿色** — 此模式将使黑白画面呈绿色效果。
- **浅蓝** — 此模式将使黑白画面呈浅绿色效果。
- **棕褐** — 此模式将使黑白画面呈棕褐色效果。

MENU → ▲, ▼ → ◀ ▶ → ▲, ▼ → ◀ ▶ → ▲, ▼ → MENU

## 灰度



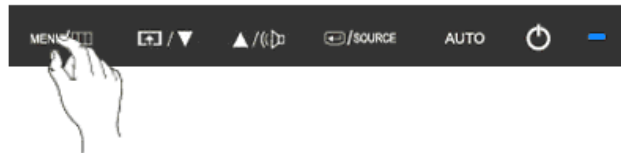
灰度校正将色彩的亮度更改为中等亮度。

- 模式 1
- 模式 2
- 模式 3

MENU → ▲, ▼ → ◀ ▶ → ▲, ▼ → ◀ ▶ → ▲, ▼ → MENU

 画面

## 粗调



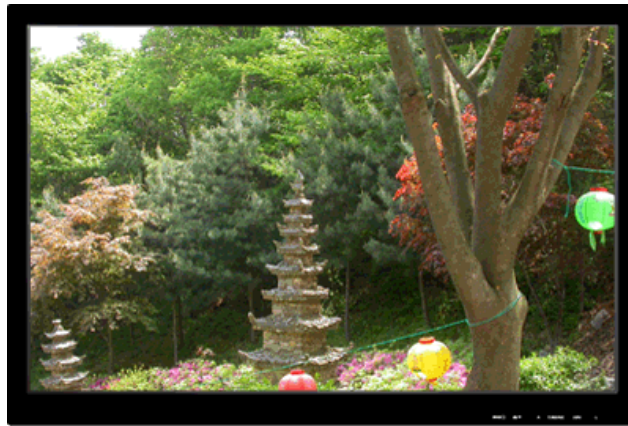
除去垂直条纹等噪声。

**粗调**调节可能会移动屏幕图像区域。可使用水平控制菜单将它重新移至中央。

(仅在**模拟**模式下可用)

MENU → ▲, ▼ → [←] → [→] → ▲, ▼ → MENU

## 微调



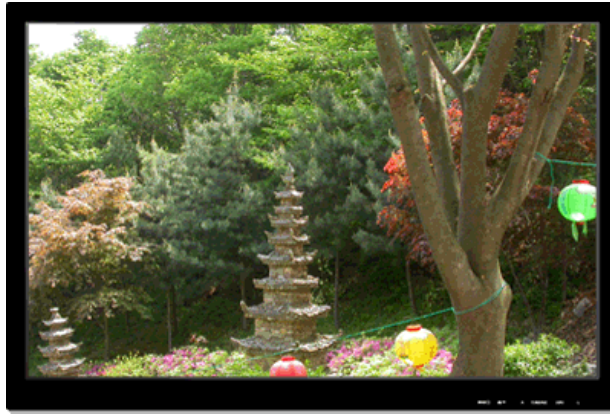
除去水平条纹等噪声。

如果进行**微调**后仍存在噪点，请在调整频率（时钟频率）后重复此过程。

（仅在**模拟**模式下可用）

MENU → ▲, ▼ → ◀ → ▲, ▼ → ▶ → ▲, ▼ → MENU

### 清晰度



更改图像清晰度。

MENU → ▲, ▼ → ◀ → ▲, ▼ → ▶ → ▲, ▼ → MENU

### 水平位置





更改显示器整个屏幕的水平位置。

(仅在**模拟**模式下可用)

MENU → ▲, ▼ → ◀ → ▲, ▼ → ▶ → ▲, ▼ → MENU

### 垂直位置



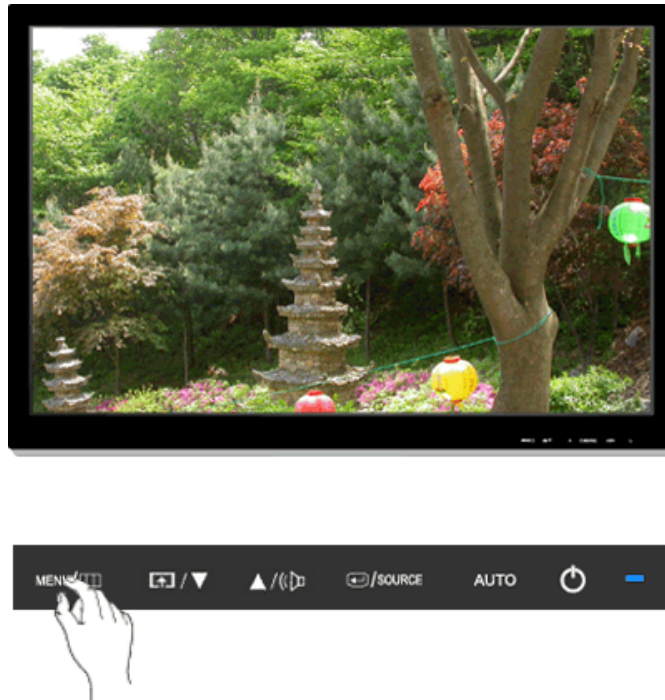
更改显示器整个屏幕的垂直位置。

(仅在**模拟**模式下可用)

MENU → ▲, ▼ → ◀ → ▲, ▼ → ▶ → ▲, ▼ → MENU

 OSD

## 语言



可从九种语言中选择一种。

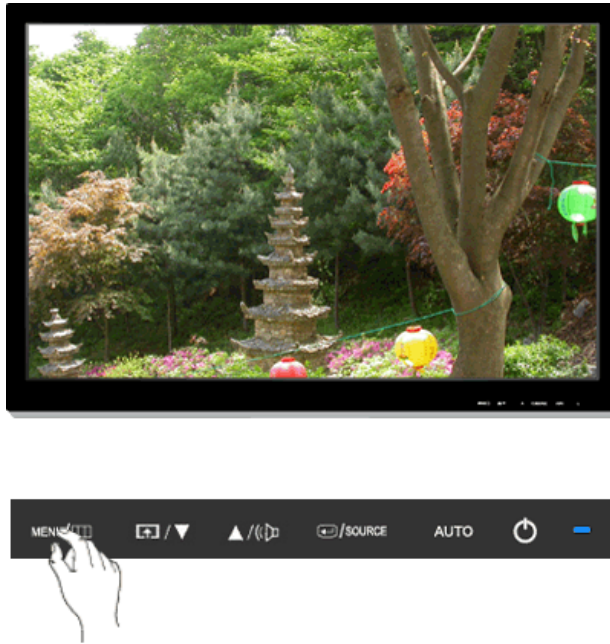
- English, Deutsch, Español, Français, Italiano, Svenska, Русский, Português, Türkçe

 注

此语言选择仅影响 OSD 的语言。它不会影响计算机上运行的任何软件。

MENU → ▲, ▼ → ◀ → ▶ → ▲, ▼ → MENU

### 水平位置



可更改 OSD 菜单在显示器上显示的水平位置。

MENU → ▲, ▼ → ◀ → ▲, ▼ → ▶ → ▲, ▼ → MENU

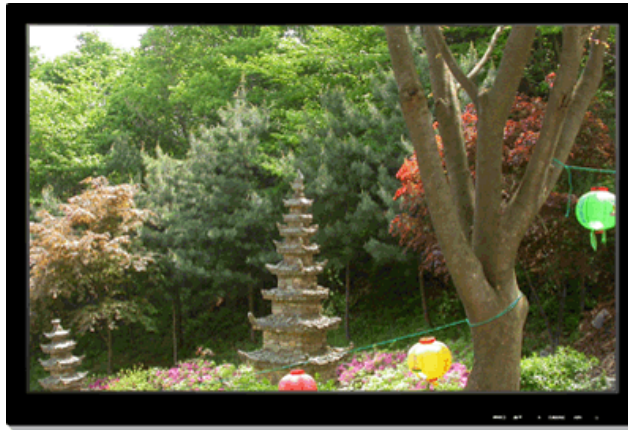
### 垂直位置



可更改 OSD 菜单在显示器上显示的垂直位置。

MENU → ▲, ▼ → ◀ → ▲, ▼ → ▶ → ▲, ▼ → MENU

透明



更改 OSD 背景的透明度。

- 关
- 开

MENU → ▲, ▼ → [左右] → ▲, ▼ → [左右] → ▲, ▼ → MENU

显示时间



如果特定时间段内未做出任何调节，会自动关闭菜单。

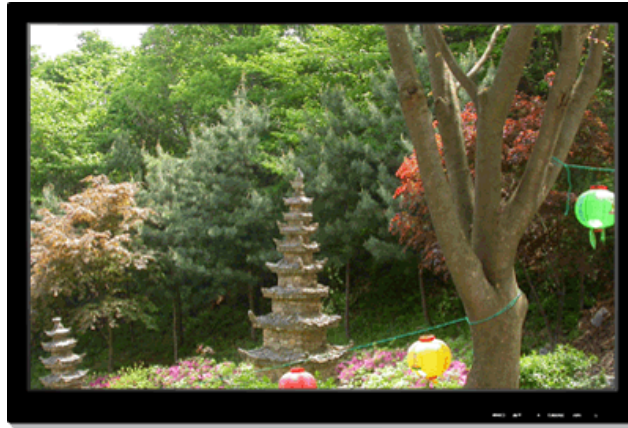
您可以设置关闭菜单前等待的时间。

- 5 秒
- 10 秒
- 20 秒
- 200 秒

MENU → ▲, ▼ → [左] → ▲, ▼ → [左] → ▲, ▼ → MENU

### 设置

#### 复位

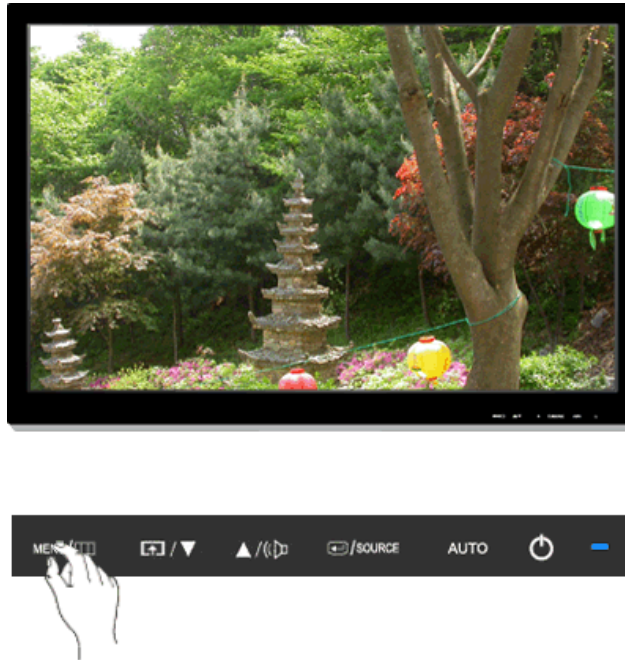


将产品重新设置为出厂默认值。

- 否
- 是

MENU → ▲, ▼ → [左] → [左] → ▲, ▼ → MENU

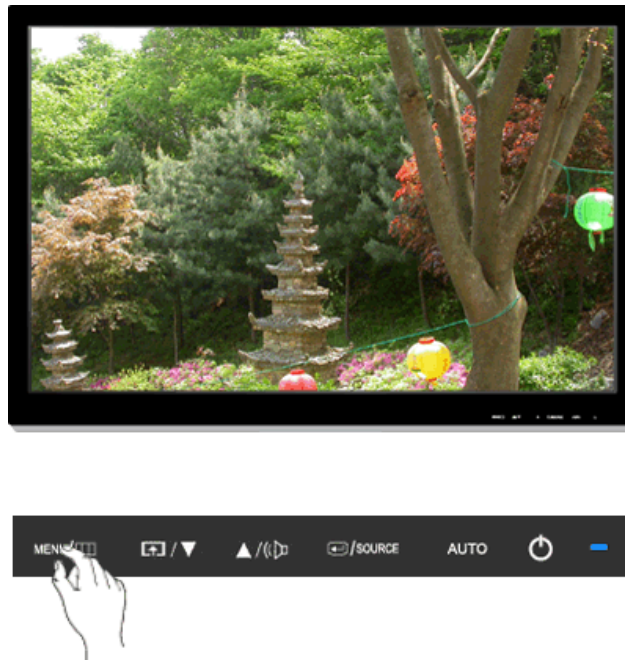
### 按键自定义



您可指定在按下**按键自定义** (MENU) 时激活的功能。

MENU → ▲, ▼ → [ ] → ▲, ▼ → [ ] → ▲, ▼ → MENU

### 关机定时器

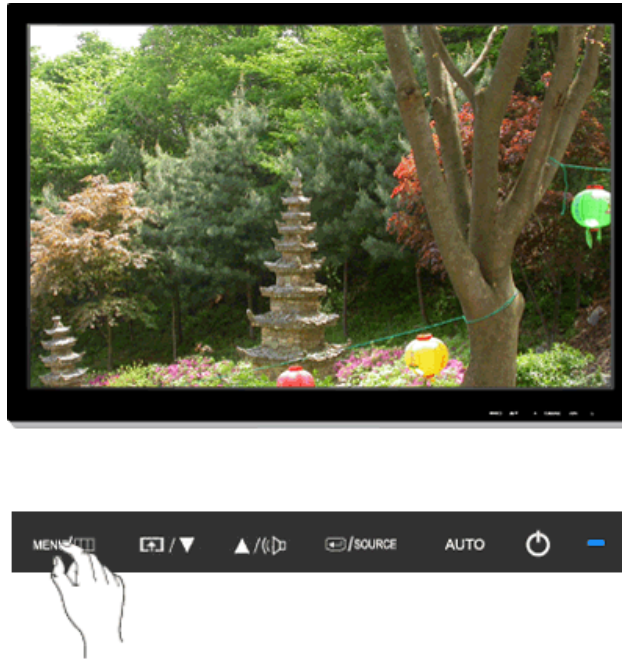


显示器将在指定时间自动关闭。

- 关
- 开

MENU → ▲, ▼ → [ ] → ▲, ▼ → [ ] → ▲, ▼ → [ ] → ▲, ▼ → MENU

## 自动信号源

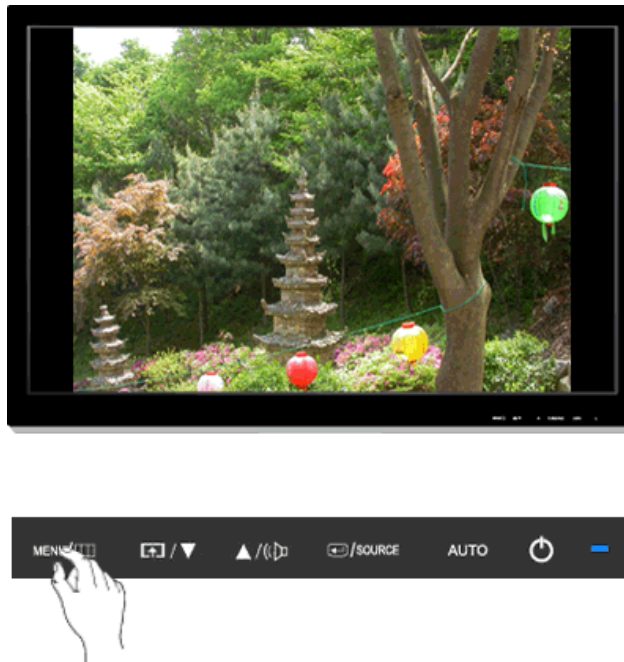


为显示器选择**自动信号源**，以便自动选择信号源。

- 自动
- 手动

MENU → ▲, ▼ → ◀ → ▶ → ▲, ▼ → MENU

## 画面尺寸



您可更改显示器上的显示画面大小。

- **正常** — 将根据输入信号的画面宽高比显示画面。

- **宽屏** — 无论输入信号的画面宽高比如何都将全屏显示画面。

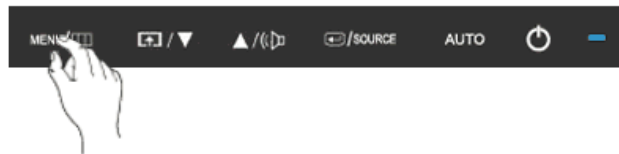


注

但当 PC 分辨率设置为 Wide 时，此操作不可执行。

MENU → ▲, ▼ → [ ] → ▲, ▼ → [ ] → ▲, ▼ → MENU

## AV Mode



此功能可在 HDMI/DVI 模式下输入 480P、576P、720P、1080i 或 1080P 视频信号时，根据画面大小显示最佳质量的画面。

连接到 PC 时请设置为“关”；连接到 AV 设备时请设置为“开”。

如果未将其设置为“开”，画面可能无法正常显示。

(模拟模式下不可用)



注

默认设置：DVI 模式 — 关；HDMI 模式 — 开

MENU → ▲, ▼ → [ ] → ▲, ▼ → [ ] → ▲, ▼ → MENU



## HDMI 黑色水平



当通过 HDMI 将 DVD 或机顶盒连接到电视时，可能造成电视画面质量下降，例如黑电平升高、对比度降低或变色等，这取决于外接设备。在这种情况下，可通过配置 HDMI 黑色水平来调节电视的画面质量。

(仅适用于 HDMI 模式)

MENU → ▲, ▼ → [ ] → ▲, ▼ → [ ] → ▲, ▼ → MENU

## 信息



在 OSD 屏幕上显示视频信号源和显示模式。

MENU → ▲, ▼ → MENU

---

## 故障诊断

### 自检功能检查



注

您的显示器提供一项自检功能，可通过它检查显示器是否工作正常。

### 自检功能检查

1. 关闭计算机和显示器。
2. 从计算机背后拔下视频电缆。
3. 关闭显示器。

如果显示器工作正常，可看到下图中的框。



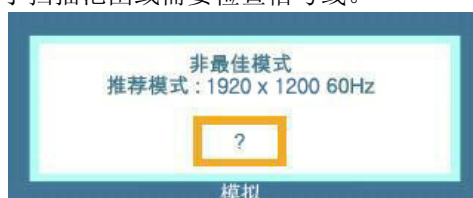
如果工作正常时拔下视频电缆或电缆受损，将显示此框。

4. 关闭显示器并重新连接视频电缆；然后开启计算机和显示器。

如果进行上一步骤后显示器屏幕仍然无图像，请检查视频控制器、计算机系统以及显示器是否正常运行。

### 警告消息

如果输入信号发生问题，屏幕会显示一条消息或变为黑屏，但电源指示灯 LED 依然点亮。该消息可能说明显示器超出了扫描范围或需要检查信号线。



### 环境

显示器的放置地点和位置可能会影响其质量和其他功能。

如果显示器周围有超低音喇叭，请拔下喇叭接线并将它放在其他房间。

搬走显示器周围 3 英尺（1 米）范围内的所有电子设备，如收音机、风扇、钟和电话。

### 实用提示

显示器可重现从计算机收到的视频信号。因此，如果计算机或视频卡发生问题，将导致显示器黑屏、色彩暗淡、出现噪声、不支持视频模式等。此时，请首先查找问题源头，然后与您的服务中心或经销商联系。

判断显示器工作情况

如果屏幕上无图像，或出现“非最佳模式”、“推荐模式 1920 x 1200 60 Hz”消息，请在显示器仍然通电的情况下从计算机上断开缆线连接。

如果屏幕上显示消息或屏幕变白，表示显示器工作正常。

此时，请检查计算机是否存在问题。

## 核对表



在请求协助之前，请查看本节中的信息，确定是否能自行解决问题。如果确实需要帮助，请拨打“信息”部分提供的电话号码或联系您的经销商。

### 屏幕上没有图像。无法开启显示器。

Q: 电源线是否连接正确？

A: 请检查电源线连接和电源。


Q: 屏幕上是否显示“检测信号线”消息？

A: (使用 D-sub 电缆连接)

请检查信号线连接。

(使用 DVI 缆线连接)

如果当显示器正确连接时屏幕上仍出现错误消息，请检查显示器状态是否设置为模拟。

如果当显示器正确连接时屏幕上仍出现(错误)消息，请检查显示器状态是否设置为模拟。按下“/SOURCE”按钮，使显示器再次检查输入信号源。

Q: 如果已接通电源，请重新引导计算机查看可显示的初始屏幕(登录屏幕)。

A: 如果显示初始屏幕(登录屏幕)，请引导计算机进入相应模式(Windows ME/XP/2000 为安全模式)，然后更改视频卡刷新率。

(请参阅“预置计时模式”)

如果未显示初始屏幕(登录画面)，请与服务中心或经销商联系。。

Q: 屏幕上是否显示“非最佳模式”、“推荐模式 1920 x 1200 60 Hz”消息？

A: 当视频卡信号超出显示器可以正确处理的最大分辨率和刷新率时，将显示此消息。

A: 调节为显示器可以正确处理的最大分辨率和刷新率。

A: 如果显示器超过 SXGA 或 75 Hz，将会显示“非最佳模式”、“推荐模式 1920 x 1200 60 Hz”信息。如果显示器超过 85 Hz，显示器将正常工作，但会出现“非最佳模式”、“推荐模式 1920 X 1200 60 Hz”信息，该信息停留一分钟后消失。


请在这一分钟内更改为推荐模式。

(如果重新引导系统，将再次显示此消息。)

Q: 屏幕上没有图像。显示器上的电源指示灯是否每隔 1 秒闪烁一次？

A: 显示器处于 PowerSaver 模式。

A: 按下键盘上的任意键可激活显示器并恢复屏幕上的图像。


A: 如果依然没有图像，请按下“/SOURCE”按钮。然后，再次按下键盘上的任意键可激活显示器并恢复屏幕上的图像。

Q: 是否使用 DVI 缆线连接?

A: 屏幕无图像显示可能由以下原因导致: 在连接 DVI 缆线前启动系统; 或当系统正在运行, 但某些类型的显卡并未发出视频信号时断开 DVI 缆线连接后重新连接。连接 DVI 缆线, 然后重新启动系统。

### **看不到同屏显示。**

Q: 您是否已锁定了屏幕菜单 (OSD) 以防止更改?

A: 按下 [MENU / ] 按钮至少 5 秒钟, 以解除 OSD 锁定。

### **屏幕显示的颜色很奇怪或只显示黑白两色。**

Q: 屏幕是否只显示一种颜色, 就像透过玻璃纸看屏幕一样?

A: 请检查信号线连接。

A: 确保显卡完全插入插槽中。

Q: 运行某个程序后或应用程序之间发生冲突, 屏幕颜色是否出现异常?

A: 重新引导计算机。

Q: 是否正确设置视频卡?

A: 设置视频卡请参阅视频卡手册。

### **屏幕突然失衡。**

Q: 是否更换过视频卡或驱动程序?

A: 使用 OSD 调整屏幕图像的位置和尺寸。

Q: 是否调节过显示器分辨率或刷新率?

A: 调节视频卡的分辨率和刷新率。

(请参阅“预置计时模式”)。

Q: 屏幕可能因视频卡信号周期而失衡。通过 OSD 重新调整画面位置。

### **画面模糊或无法调整 OSD 。**

Q: 是否调节过显示器分辨率或刷新率?

A: 调节视频卡的分辨率和刷新率。

(请参阅“预置计时模式”)。

### **LED 闪烁, 但屏幕上没有图像。**

Q: 检查菜单中的“显示计时”时, 是否正确调节刷新率?

A: 正确调节刷新率请参阅视频卡手册和预置计时模式。

(最大刷新率和分辨率因产品不同而异。)

### **屏幕只显示 16 色。更换视频卡后屏幕颜色发生变化。**

Q: Windows 颜色设置是否正确?

A: Windows XP :

通过选择“Control Panel”（控制面板）→“Appearance and Themes”（外观和主题）→“Display”（显示）→“Settings”（设置）来设置分辨率。

A: Windows ME/2000 :

通过选择“Control Panel”（控制面板）→“Display”（显示）→“Settings”（设置）来设置分辨率。

Q: 是否正确设置视频卡?

A: 设置视频卡请参阅视频卡手册。

### 出现“发现无法识别的显示器、即插即用（VESA DDC）显示器”消息。

Q: 是否已安装显示器驱动程序?

A: 按照驱动程序安装指示来安装显示器驱动程序。

Q: 请查看显卡手册了解是否支持即插即用（VESA DDC）功能。

A: 按照驱动程序安装指示来安装显示器驱动程序。

### 与音频有关的问题

Q: 无声音

A: 确保音频缆线牢固地连接至显示器的音频输入端口和声卡的音频输出端口。（请参阅连接缆线）

检测音量。

Q: 声级太低。

A: 检测音量。

如果将音量调节到最大后还是太低，请检测计算机声卡或软件程序的音量控制。

### 当 MagicTune™ 运行不正常时进行检查。

Q: 仅在装有支持即插即用的 Window OS 的计算机（VGA）上支持 MagicTune™ 功能。

A: 要检查计算机是否支持 MagicTune™ 功能，请按照以下步骤操作（如果是 Windows XP）；

依次选择“Control Panel”（控制面板）→“Performance and Maintenance”（性能和维护）→“System”（系统）→“Hardware”（硬件）→“Device Manager”（设备管理器）→“Monitors”（显示器）→，删除即插即用显示器，然后通过搜索新硬件，找到“即插即用显示器”。

A: MagicTune™ 是显示器附加软件。某些图形卡可能不支持您的显示器。如果图形卡发生问题，请访问我们的网站以查看提供的兼容图形卡列表。

<http://www.samsung.com/monitor/magictune>

### MagicTune™ 无法正常使用。

Q: 是否更换过计算机或视频图形卡?

A: 下载最新程序。该程序可从以下地址下载：<http://www.samsung.com/monitor/magictune>

Q: 是否已安装程序？

A: 第一次安装程序后，请重新引导计算机。如果已安装程序，请删除它，重新引导计算机，然后再次安装程序。安装或删除程序后需要重新引导计算机，才能正常运行。



请访问 MagicTune™ 网站并下载 MagicTune™ MAC 的安装软件。

### 如果显示器发生问题，请检查以下各项。

检查电源线和视频缆线是否已正确连接到计算机。

检查计算机引导时的蜂鸣声是否超过 3 次。

(如果是这样，将计算机主板送修。)

如果安装了新视频卡或组装了计算机，请检查是否已安装（视频）适配器驱动程序和显示器驱动程序。

检查屏幕刷新率是否设置在 56Hz ~75Hz 之间。

(使用最大分辨率时切勿超出 75Hz 。)

如果在安装适配器（视频）驱动程序方面有问题，请在安全模式下启动计算机，并通过“Control Panel”（控制面板）→“System”（系统）→“Device Administrator”（设备管理器）删除显示适配器，然后重启计算机以重新安装适配器（视频）驱动程序。



如果问题反复出现，请与授权的服务中心联系。

### 问题与回答

Q: 如何更改刷新率？

A: 可以通过重新配置视频卡来更改刷新率。

A: 请注意，视频卡支持可能因使用的驱动程序版本不同而异。（有关详细信息，请参阅计算机或视频卡手册。）

Q: 如何调整分辨率？

A: Windows XP:

通过选择“Control Panel”（控制面板）→“Appearance and Themes”（外观和主题）→“Display”（显示）→“Settings”（设置）来设置分辨率。

A: Windows ME/2000:

通过选择“Control Panel”（控制面板）→“Display”（显示）→“Settings”（设置）来设置分辨率。

\* 有关详细信息，请与视频卡制造商联系。

Q: 如何设置节电功能？

A: Windows XP:

通过选择“Control Panel”（控制面板）→“Appearance and Themes”（外观和主题）→“Display”（显示）→“Screen Saver”（屏幕保护程序）来设置分辨率。

在计算机的 BIOS-SETUP 中设置此功能。（请参阅 Windows/计算机手册。）

A: Windows ME/2000:

通过选择“Control Panel”（控制面板）→“Display”（显示）→“Screen Saver”（屏幕保护程序）来设置分辨率。

在计算机的 BIOS-SETUP 中设置此功能。（请参阅 Windows/计算机手册。）

Q: 如何清洁外壳/LCD 显示屏？

A: 拔下电源线，然后用蘸有清洁剂或清水的软布清洁显示器。

切勿在外壳上留有清洁剂或划痕。切勿使水进入显示器。



在请求协助之前，请查看本节中的信息，确定是否能自行解决问题。如果确实需要帮助，请拨打“信息”部分提供的电话号码或联系您的经销商。



---

# 规格

## 一般

---

<b>一般</b>	
型号	SyncMaster 2693HM
<b>LCD 显示屏</b>	
大小	25.5 " 对角线 (64 cm)
显示面积	550.08 mm (水平) x 343.8 mm (垂直)
点距	0.2865 mm (水平) x 0.2865 mm (垂直)
<b>同步</b>	
水平	30 ~ 81 kHz
垂直	56 ~ 75 Hz
<b>显示颜色</b>	
16.7 M	
<b>分辨率</b>	
最佳分辨率	1920x1200@60 Hz (RB)
最大分辨率	1920x1200@60 Hz (RB)
<b>输入信号, 终端</b>	
RGB 模拟、DVI(Digital Visual Inter face)、HDMI、USB (可选)	
0.7 V <sub>p-p</sub> ±5 %	
分离式水平/垂直同步、复合	
TTL 等级 (V 高 ≥ 2.0 V; V 低 ≤ 0.8 V)	
<b>最大像素时钟</b>	
164 MHz	
<b>电源</b>	
AC 100 - 240 V ~ (+/- 10 %), 50/60Hz ± 3 Hz	
<b>信号缆线</b>	
15 针至 15 针 D-sub 缆线, 可分离	
DVI-D 至 DVI-D 连接器, 可分离	
<b>尺寸 (宽 x 高 x 深) /重量</b>	
598.0 x 458.0 x 250.0 毫米/23.5 x 18.0 x 9.8 英寸 (含支架) /9.8 千克/21.6 磅	
598.0 x 411.5 x 87.0 毫米/23.5 x 16.2 x 3.4 英寸 (不含支架)	

---

**VESA 装配接口板**

200 x 100 mm

**环境注意事项**

运行 温度：10 C ~ 40 C (50 F ~ 104 F)

湿度：10 % ~ 80 %，非冷凝

储存 温度：-20 C ~ 45 C (-4 F ~ 113 F)

湿度：5 % ~ 95 %，非冷凝

**即插即用功能**

本显示器可安装在任何兼容即插即用的系统上。显示器与计算机系统之间的相互作用可提供最佳运行条件和显示器设置。多数情况下，显示器安装将自动进行，除非用户要选择其他设置。

**可接受坏点**

本产品采用的是使用精度超过 1ppm（百万分之一）的先进半导体工艺制成的 TFT-LCD 显示屏。但是某些像素点在显示红色、绿色、蓝色或白色时可能太亮或呈黑色。这并不是品质不良所致，请放心使用。

例如，本产品包含的 TFT-LCD 子像素数为 6.912.000。



注

设计和规格如有更改恕不另行通知。



B 类设备（供居住环境使用的通信设备）

本产品符合用于居住环境的电磁兼容指令，可用于包括普通住宅区在内的所有区域。（B 类设备的电磁辐射小于 A 类设备。）

**PowerSaver**

本显示器内置一种称为 PowerSaver 的电源管理系统。如果一段时间内不使用显示器，此系统将显示器转换为低电耗模式，从而节省了能源。按下键盘上的任意键后，显示器会自动恢复正常工作状态。不需要使用或长时间无需触碰显示器时，请关闭显示器以节省能源。PowerSaver 系统适用于计算机中安装的 VESA DPM 兼容视频卡。使用计算机中安装的工具设置这一功能。

状态	正常运行	节电模式	关闭电源（电源开关关闭）
电源指示灯	蓝色	蓝色闪烁	关
电耗	小于 100 瓦	小于 2 瓦	小于 1 瓦



与具有 VESA DPM 功能的计算机配合使用时，本显示器与 EPA ENERGY STAR® 及 ENERGY2000 兼容。

作为 ENERGY STAR® 的合作伙伴，SAMSUNG 电子有限公司确定本产品符合 ENERGY STAR® 的能效准则。

## ROHS

## LCD

环境保护期限适用条件  
环境温度：0~40度  
环境湿度：10%~80%

部件名称	有毒有害物质或元素					
	铅 (Pb)	汞 (Hg)	镉 (Cd)	六价铬 (Cr6+)	多溴联苯 (PBB)	多溴二苯醚 (PBDE)
印刷电路组件	×	○	○	○	○	○
电缆组件	×	○	○	○	○	○
塑料和聚合物部件	○	○	○	○	○	○
金属部件	×	○	○	○	○	○
液晶屏	×	×	○	○	○	○

○：表示该有毒有害物质在该部件所有均质材料中的含量均在SJ/T11363-2006 标准规定的限量要求以下。  
×：表示该有毒有害物质至少在该部件的某一均质材料中的含量超出SJ/T11363-2006 标准规定的限量要求。

本表表示本机器内含有的有害物质情报，部品别有害物质情报是由供应商 提供的情报和内部检查结果为基础制作的。部分部品含有的有害物质在目前技术水准条件下是不可能替代，三星电子为了做到可以替代 正不懈地努力着。

## CDT

环境保护期限适用条件  
环境温度：0~40度  
环境湿度：10%~80%

部件名称	有毒有害物质或元素					
	铅 (Pb)	汞 (Hg)	镉 (Cd)	六价铬 (Cr6+)	多溴联苯 (PBB)	多溴二苯醚 (PBDE)
印刷电路组件	×	○	○	○	○	○
电缆组件	×	○	○	○	○	○
塑料和聚合物部件	○	○	○	○	○	○
金属部件	×	○	○	○	○	○
显像管	×	○	○	○	○	○

○：表示该有毒有害物质在该部件所有均质材料中的含量均在SJ/T11363-2006 标准规定的限量要求以下。  
×：表示该有毒有害物质至少在该部件的某一均质材料中的含量超出SJ/T11363-2006 标准规定的限量要求。

本表表示本机器内含有的有害物质情报，部品别有害物质情报是由供应商 提供的情报和内部检查结果为基础制作的。部分部品含有的有害物质在目前技术水准条件下是不可能替代，三星电子为了做到可以替代 正不懈地努力着。

## 1. 我们承诺：

- 接收消费者寄回或送回的报废产品。  
具体地址请拨打：800-810-5858进行咨询。  
注：消费者承担邮寄，快递等相关费用。

## 2. 本产品已经取得中国环境标志认证。

- 环境标志表示本产品与同类产品相比，具有低毒少害，节约资源等环境优势，对保护人体健康及生态环境更有益。
- 您可以登陆[www.sepa.gov.cn](http://www.sepa.gov.cn)查询中国环境标志相关信息。

## 预置计时模式

如果从计算机传来的信号与以下预置计时模式相同，将自动调节屏幕。但是，如果信号不同，屏幕将变为黑屏并且电源 LED 点亮。请参阅显卡手册并按以下标准调节屏幕设置。

显示模式	行频 (kHz)	场频 (Hz)	像素时钟 (MHz)	同步极性 (H/V)
IBM, 640 x 350	31.469	70.086	25.175	+/-
IBM, 640 x 480	31.469	59.940	25.175	-/-
IBM, 720 x 400	31.469	70.087	28.322	-/+
MAC, 640 x 480	35.000	66.667	30.240	-/-
MAC, 832 x 624	49.726	74.551	57.284	-/-
MAC, 1152 x 870	68.681	75.062	100.000	-/-
VESA, 640 x 480	37.861	72.809	31.500	-/-
VESA, 640 x 480	37.500	75.000	31.500	-/-
VESA, 800 x 600	35.156	56.250	36.000	+/+
VESA, 800 x 600	37.879	60.317	40.000	+/+
VESA, 800 x 600	48.077	72.188	50.000	+/+
VESA, 800 x 600	46.875	75.000	49.500	+/+
VESA, 1024 x 768	48.363	60.004	65.000	-/-
VESA, 1024 x 768	56.476	70.069	75.000	-/-
VESA, 1024 x 768	60.023	75.029	78.750	+/+
VESA, 1152 x 864	67.500	75.000	108.000	+/+
VESA, 1280 x 960	60.000	60.000	108.000	+/+
VESA, 1280 x 1024	79.976	75.025	135.000	+/+
VESA, 1920 x 1200 (RB)	74.038	59.950	154.000	+/-

### 行频

沿水平方向从屏幕的右边到左边扫描一条线所需的时间称为水平周期，水平周期的倒数称为行频。单位：kHz

### 场频

如同一盏荧光灯，屏幕必须在一秒钟内将同样的画面重复很多次才能向用户显示出一个图像。这种重复频率称为场频或刷新率。单位：Hz



## 一般

一般	
型号	SyncMaster 2493HM
LCD 显示屏	
大小	24" 对角线 (61 cm)
显示面积	518.4 mm (水平) x 324 mm (垂直)
点距	0.270 mm (水平) x 0.270 mm (垂直)

**同步**

水平	30 ~ 81 kHz
垂直	56 ~ 75 Hz

**显示颜色**

16.7 M

**分辨率**

最佳分辨率	1920x1200@60 Hz (RB)
最大分辨率	1920x1200@60 Hz (RB)

**输入信号, 终端**

RGB 模拟、DVI(Digital Visual Inter face)、HDMI、USB (可选)

0.7 V<sub>p-p</sub> ±5 %

分离式水平/垂直同步、复合

TTL 等级 (V 高 ≥ 2.0 V; V 低 ≤ 0.8 V)

**最大像素时钟**

164 MHz

**电源**

AC 100 - 240 V ~ (+/- 10 %), 50/60Hz ± 3 Hz

**信号缆线**

15 针至 15 针 D-sub 缆线, 可分离

DVI-D 至 DVI-D 连接器, 可分离

**尺寸 (宽 x 高 x 深) / 重量**

565.0 x 447.5 x 250.0 毫米/22.2 x 17.6 x 9.8 (含支架) /8.5 千克/18.7 磅

565.0 x 389.0 x 81.0 毫米/ 22.2 x 15.3 x 3.2 英寸 (不含支架)

**VESA 装配接口板**

200 x 100 mm

**环境注意事项**

运行 温度: 10 C ~ 40 C (50 F ~ 104 F)

湿度: 10 % ~ 80 %, 非冷凝

储存 温度: -20 C ~ 45 C (-4 F ~ 113 F)

湿度: 5 % ~ 95 %, 非冷凝

**即插即用功能**

本显示器可安装在任何兼容即插即用的系统上。显示器与计算机系统之间的相互作用可提供最佳运行条件和显示器设置。多数情况下, 显示器安装将自动进行, 除非用户要选择其他设置。

**可接受坏点**

本产品采用的是使用精度超过 1ppm（百万分之一）的先进半导体工艺制成的 TFT-LCD 显示屏。但是某些像素点在显示红色、绿色、蓝色或白色时可能太亮或呈黑色。这并不是品质不良所致，请放心使用。

例如，本产品包含的 TFT-LCD 子像素数为 6,912,000。

**注**

设计和规格如有更改恕不另行通知。

**B类设备（供居住环境使用的通信设备）**

本产品符合用于居住环境的电磁兼容指令，可用于包括普通住宅区在内的所有区域。（B类设备的电磁辐射小于A类设备。）

**PowerSaver**

本显示器内置一种称为 PowerSaver 的电源管理系统。如果一段时间内不使用显示器，此系统将显示器转换为低电耗模式，从而节省了能源。按下键盘上的任意键后，显示器会自动恢复正常工作状态。不需要使用或长时间无需触碰显示器时，请关闭显示器以节省能源。PowerSaver 系统适用于计算机中安装的 VESA DPM 兼容视频卡。使用计算机中安装的软件工具设置这一功能。

状态	正常运行	节电模式	关闭电源（电源按钮） EPA/ENERGY 2000
电源指示灯	蓝色	蓝色闪烁	关
电耗	小于 100 瓦	小于 2 瓦	小于 1 瓦



与具有 VESA DPM 功能的计算机配合使用时，本显示器与 EPA ENERGY STAR® 及 ENERGY2000 兼容。

作为 ENERGY STAR® 的合作伙伴，SAMSUNG 电子有限公司确定本产品符合 ENERGY STAR® 的能效准则。

## ROHS

## LCD

环境保护期限适用条件  
环境温度：0~40度  
环境湿度：10%~80%

部件名称	有毒有害物质或元素					
	铅 (Pb)	汞 (Hg)	镉 (Cd)	六价铬 (Cr6+)	多溴联苯 (PBB)	多溴二苯醚 (PBDE)
印刷电路组件	×	○	○	○	○	○
电缆组件	×	○	○	○	○	○
塑料和聚合物部件	○	○	○	○	○	○
金属部件	×	○	○	○	○	○
液晶屏	×	×	○	○	○	○

○：表示该有毒有害物质在该部件所有均质材料中的含量均在SJ/T11363-2006 标准规定的限量要求以下。  
×：表示该有毒有害物质至少在该部件的某一均质材料中的含量超出SJ/T11363-2006 标准规定的限量要求。

本表表示本机器内含有的有害物质情报，部品别有害物质情报是由供应商 提供的情报和内部检查结果为基础制作的。部分部品含有的有害物质在目前技术水准条件下是不可能替代，三星电子为了做到可以替代 正不懈地努力着。

## CDT

环境保护期限适用条件  
环境温度：0~40度  
环境湿度：10%~80%

部件名称	有毒有害物质或元素					
	铅 (Pb)	汞 (Hg)	镉 (Cd)	六价铬 (Cr6+)	多溴联苯 (PBB)	多溴二苯醚 (PBDE)
印刷电路组件	×	○	○	○	○	○
电缆组件	×	○	○	○	○	○
塑料和聚合物部件	○	○	○	○	○	○
金属部件	×	○	○	○	○	○
显像管	×	○	○	○	○	○

○：表示该有毒有害物质在该部件所有均质材料中的含量均在SJ/T11363-2006 标准规定的限量要求以下。  
×：表示该有毒有害物质至少在该部件的某一均质材料中的含量超出SJ/T11363-2006 标准规定的限量要求。

本表表示本机器内含有的有害物质情报，部品别有害物质情报是由供应商 提供的情报和内部检查结果为基础制作的。部分部品含有的有害物质在目前技术水准条件下是不可能替代，三星电子为了做到可以替代 正不懈地努力着。

## 1. 我们承诺：

- 接收消费者寄回或送回的报废产品。  
具体地址请拨打：800-810-5858进行咨询。  
注：消费者承担邮寄，快递等相关费用。

## 2. 本产品已经取得中国环境标志认证。

- 环境标志表示本产品与同类产品相比，具有低毒少害，节约资源等环境优势，对保护人体健康及生态环境更有益。
- 您可以登陆[www.sepa.gov.cn](http://www.sepa.gov.cn)查询中国环境标志相关信息。

## 预置计时模式

如果从计算机传来的信号与以下预置计时模式相同，将自动调节屏幕。但是，如果信号不同，屏幕将变为黑屏并且电源 LED 点亮。请参阅显卡手册并按以下标准调节屏幕设置。

显示模式	行频 (kHz)	场频 (Hz)	像素时钟 (MHz)	同步极性 (H/V)
IBM, 640 x 350	31.469	70.086	25.175	+/-
IBM, 640 x 480	31.469	59.940	25.175	-/-
IBM, 720 x 400	31.469	70.087	28.322	-/+
MAC, 640 x 480	35.000	66.667	30.240	-/-
MAC, 832 x 624	49.726	74.551	57.284	-/-
MAC, 1152 x 870	68.681	75.062	100.000	-/-
VESA, 640 x 480	37.861	72.809	31.500	-/-
VESA, 640 x 480	37.500	75.000	31.500	-/-
VESA, 800 x 600	35.156	56.250	36.000	+/+
VESA, 800 x 600	37.879	60.317	40.000	+/+
VESA, 800 x 600	48.077	72.188	50.000	+/+
VESA, 800 x 600	46.875	75.000	49.500	+/+
VESA, 1024 x 768	48.363	60.004	65.000	-/-
VESA, 1024 x 768	56.476	70.069	75.000	-/-
VESA, 1024 x 768	60.023	75.029	78.750	+/+
VESA, 1152 x 864	67.500	75.000	108.000	+/+
VESA, 1280 x 960	60.000	60.000	108.000	+/+
VESA, 1280 x 1024	79.976	75.025	135.000	+/+
VESA, 1920 x 1200 (RB)	74.038	59.950	154.000	+/-



### 行频

沿水平方向从屏幕的右边到左边扫描一条线所需的时间称为水平周期，水平周期的倒数称为行频。单位： kHz

### 场频

如同一盏荧光灯，屏幕必须在一秒钟内将同样的画面重复很多次才能向用户显示出一个图像。这种重复频率称为场频或刷新率。单位： Hz



---

# 信息

## 为达到更好的显示效果

➤ 按如下所述调整计算机分辨率和屏幕刷新率，以享受最佳画面质量。如果无法为 TFT-LCD 提供最佳图像显示效果，屏幕上的图像质量可能不稳定。

- 分辨率：1920 x 1200
- 场频（刷新率）：60 Hz

本产品采用的是使用精度达到和超过 1ppm（百万分之一）的先进半导体工艺制成的

➤ TFT-LCD 显示屏。但是某些像素点在显示红色、绿色、蓝色或白色时可能太亮或呈黑色。这并不是品质不良所致，请放心使用。

- 例如，本产品包含的 TFT-LCD 子像素数为 6.912.000。

➤ 清洁显示器和显示屏外部时，请使用软布蘸上少量推荐清洁剂进行擦拭。切勿对 LCD 区域施力过大，应轻轻擦拭。

如果施力过大，可能会留下污点。

➤ 如果您对画面质量不满意，则可按下 Auto 按钮，通过显示屏的“**自动调整功能**”获得更好的画面质量。

如果在自动调整后仍存在噪点，请使用**微调/粗调**调整功能。

➤ 长时间观看固定屏幕时，可能出现图像残留或模糊不清。

如果长时间不使用显示器，请将模式切换为节电或图像可动的屏幕保护程序。

## 产品信息（避免残影）

LCD 显示器和电视在从一个图像切换到另一个图像时，特别是长时间显示一个静态图像后，可能会出现残影。

本指南旨在说明如何正确使用 LCD 产品以避免出现残影。

➤ **保修**

任何残影引起的损坏不在保修范围内。

老化不在保修范围内。

➤ **什么是残影？**

LCD 显示屏正常使用时，不会出现像素残影。但是，如果长时间显示同一图像，就会在包围液晶的两个电极之间逐渐形成些许放电差别。这可能导致液晶在显示屏的某些区域聚积起来。因此，当切换到新的视频图像时，就会残留先前的图像。包括 LCD 在内的所有显示产品都可能出现残影现象。这并不是产品缺陷。

请遵循以下建议，避免您的 LCD 出现残影现象。

➤ **关闭电源、屏幕保护程序或节电模式**

示例)

- 使用静态图形时，关闭电源。

- 使用 20 小时后关闭电源 4 小时
- 使用 12 小时后关闭电源 2 小时
- 尽可能使用屏幕保护程序
  - 建议使用单色或动态图像的屏幕保护程序。
- 通过计算机“显示属性”中的“电源使用方案”将显示器设置为关闭。

➤ 特定应用的建议

示例) 机场、车站、证券市场、银行以及控制系统。建议按照以下说明对您的显示器系统程序进行设置:

➤ 将信息与周期性出现的标识或动态图像一同显示。

示例) 交替显示: 显示 1 小时信息, 然后显示 1 分钟显示徽标或移动图像。

➤ 定时更换颜色信息 (使用 2 种不同的颜色)。

示例) 每 30 分钟以 2 种颜色切换一次颜色信息。



避免使用亮度差别较大的字符与背景色的组合。

避免使用灰色, 因为它很容易造成残影。

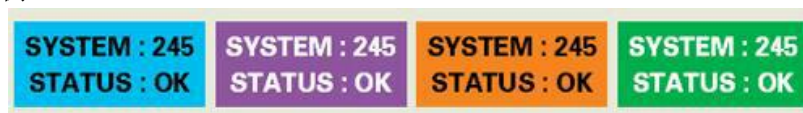
- 避免: 使用亮度差别很大的颜色 (黑白、灰色)

示例)



- 推荐设置: 亮度差别很小的鲜艳颜色
  - 每 30 分钟更改一次字符颜色和背景色

示例)



- 每 30 分钟更改移动字符。

示例)

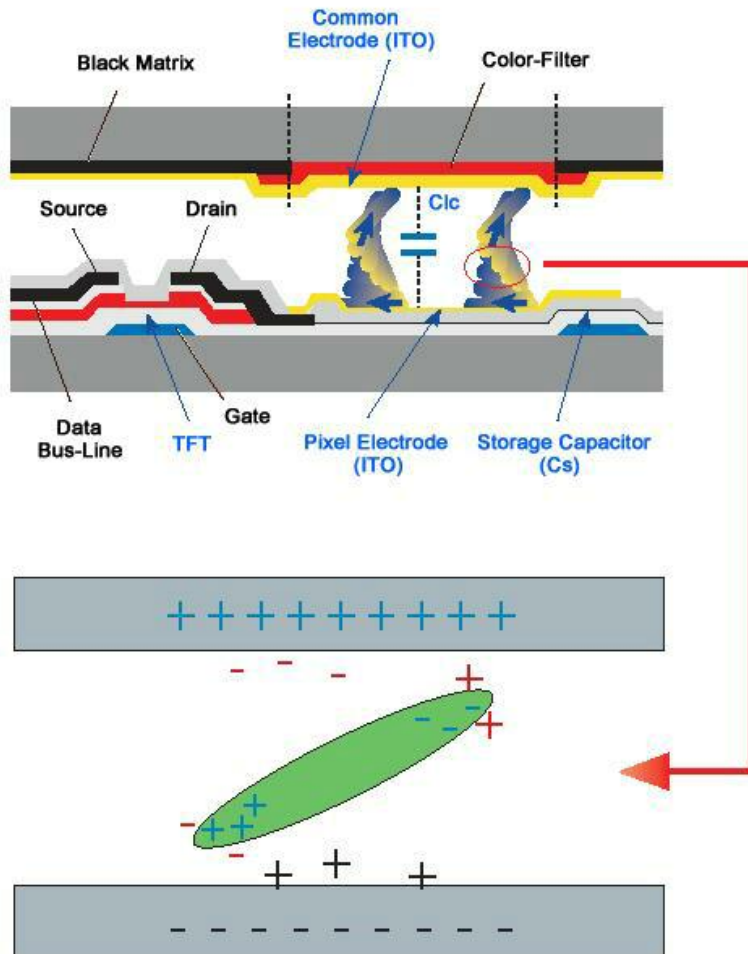


➊ 避免显示器出现残影的最好方法是在不使用计算机或系统时，运行屏幕保护程序。

正常使用 LCD 显示屏时，不会出现残影。

正常使用即不断变化的视频图形。LCD 显示屏长时间（超过 12 小时）显示固定图形时，对像素中的液晶（LC）进行操作的电极之间的电压可能会产生些许差别。电极之间的压差会随着时间的推移而增加，促使液晶发生倾斜。这样，改变图形时会看到前一图像。

要避免这一现象，必须降低聚积的压差。



- 我们的LCD 显示器符合 *ISO13406-2 II* 类像素缺陷标准

---

# 附录

## 三星全球服务网



注

如果您对三星产品有任何咨询或建议，请联系三星客服中心。

### North America

U. S. A	1-800-SAMSUNG (726-7864)	<a href="http://www.samsung.com/us">http://www.samsung.com/us</a>
CANADA	1-800-SAMSUNG (726-7864)	<a href="http://www.samsung.com/ca">http://www.samsung.com/ca</a>
MEXICO	01-800-SAMSUNG (726-7864)	<a href="http://www.samsung.com/mx">http://www.samsung.com/mx</a>

### Latin America

ARGENTINE	0800-333-3733	<a href="http://www.samsung.com/ar">http://www.samsung.com/ar</a>
BRAZIL	0800-124-421	<a href="http://www.samsung.com/br">http://www.samsung.com/br</a>
	4004-0000	
CHILE	800-SAMSUNG (726-7864)	<a href="http://www.samsung.com/cl">http://www.samsung.com/cl</a>
COLOMBIA	01 8000 112 112	<a href="http://www.samsung.com/co">http://www.samsung.com/co</a>
COSTA RICA	0-800-507-7267	<a href="http://www.samsung.com/latin">http://www.samsung.com/latin</a>
ECUADOR	1-800-10-7267	<a href="http://www.samsung.com/latin">http://www.samsung.com/latin</a>
EL SALVADOR	800-6225	<a href="http://www.samsung.com/latin">http://www.samsung.com/latin</a>
GUATEMALA	1-800-299-0013	<a href="http://www.samsung.com/latin">http://www.samsung.com/latin</a>
JAMAICA	1-800-234-7267	<a href="http://www.samsung.com/latin">http://www.samsung.com/latin</a>
PANAMA	800-7267	<a href="http://www.samsung.com/latin">http://www.samsung.com/latin</a>
PUERTO RICO	1-800-682-3180	<a href="http://www.samsung.com/latin">http://www.samsung.com/latin</a>
REP. DOMINICA	1-800-751-2676	<a href="http://www.samsung.com/latin">http://www.samsung.com/latin</a>
TRINIDAD & TOBAGO	1-800-SAMSUNG (726-7864)	<a href="http://www.samsung.com/latin">http://www.samsung.com/latin</a>
VENEZUELA	1-800-100-5303	<a href="http://www.samsung.com/latin">http://www.samsung.com/latin</a>

### Europe

AUSTRIA	0800-SAMSUNG (726-7864)	<a href="http://www.samsung.com/at">http://www.samsung.com/at</a>
BELGIUM	0032 (0)2 201 24 18	<a href="http://www.samsung.com/be">http://www.samsung.com/be</a>
CZECH REPUBLIC	844 000 844	<a href="http://www.samsung.com/cz">http://www.samsung.com/cz</a>

Distributor pro Českou republiku:

Samsung Zrt., česká organizační složka Vyskočilova 4, 14000 Praha 4

DENMARK	70 70 19 70	<a href="http://www.samsung.com/dk">http://www.samsung.com/dk</a>
FINLAND	030-6227 515	<a href="http://www.samsung.com/fi">http://www.samsung.com/fi</a>

## Europe

FRANCE	3260 SAMSUNG (726-7864)	<a href="http://www.samsung.com/fr">http://www.samsung.com/fr</a>
	08 25 08 65 65 (€ 0,15/Min)	
GERMANY	01805 - SAMSUNG (726-7864)	<a href="http://www.samsung.de">http://www.samsung.de</a>
	(€ 0,14/Min)	
HUNGARY	06-80-SAMSUNG (726-7864)	<a href="http://www.samsung.com/hu">http://www.samsung.com/hu</a>
ITALIA	800-SAMSUNG (726-7864)	<a href="http://www.samsung.com/it">http://www.samsung.com/it</a>
LUXEMBURG	0035 (0)2 261 03 710	<a href="http://www.samsung.com/be">http://www.samsung.com/be</a>
NETHERLANDS	0900 SAMSUNG (726-7864)	(€ <a href="http://www.samsung.com/nl">http://www.samsung.com/nl</a>
	0,10/Min)	
NORWAY	815-56 480	<a href="http://www.samsung.com/no">http://www.samsung.com/no</a>
POLAND	0 801 801 881	<a href="http://www.samsung.com/pl">http://www.samsung.com/pl</a>
	022-607-93-33	
PORTUGAL	80 8 200 128	<a href="http://www.samsung.com/pt">http://www.samsung.com/pt</a>
REPUBLIC OF IRELAND	0818 717 100	<a href="http://www.samsung.com/ie">http://www.samsung.com/ie</a>
SLOVAKIA	0800-SAMSUNG (726-7864)	<a href="http://www.samsung.com/sk">http://www.samsung.com/sk</a>
SPAIN	902 10 11 30	<a href="http://www.samsung.com/es">http://www.samsung.com/es</a>
SWEDEN	0771-400 200	<a href="http://www.samsung.com/se">http://www.samsung.com/se</a>
SWITZERLAND	0800-SAMSUNG (726-7864)	<a href="http://www.samsung.com/ch">http://www.samsung.com/ch</a>
U. K	0870-SAMSUNG (726-7864)	<a href="http://www.samsung.com/uk">http://www.samsung.com/uk</a>

## CIS

ESTONIA	800-7267	<a href="http://www.samsung.ee">http://www.samsung.ee</a>
LATVIA	800-7267	<a href="http://www.samsung.com/lv">http://www.samsung.com/lv</a>
LITHUANIA	8-800-77777	<a href="http://www.samsung.lt">http://www.samsung.lt</a>
KAZAKHSTAN	8-10-800-500-55-500	<a href="http://www.samsung.kz">http://www.samsung.kz</a>
KYRGYZSTAN	00-800-500-55-500	
RUSSIA	8-800-555-55-55	<a href="http://www.samsung.ru">http://www.samsung.ru</a>
UKRAINE	8-800-502-0000	<a href="http://www.samsung.ua">http://www.samsung.ua</a>
UZBEKISTAN	8-800-120-0-400	<a href="http://www.samsung.uz">http://www.samsung.uz</a>

## Asia Pacific

AUSTRALIA	1300 362 603	<a href="http://www.samsung.com/au">http://www.samsung.com/au</a>
CHINA	800-810-5858	<a href="http://www.samsung.com.cn">http://www.samsung.com.cn</a>
	010-6475 1880	
HONG KONG	3698 - 4698	<a href="http://www.samsung.com/hk">http://www.samsung.com/hk</a>
INDIA	3030 8282	<a href="http://www.samsung.com/in/">http://www.samsung.com/in/</a>
	1800 110011	
INDONESIA	0800-112-8888	<a href="http://www.samsung.com/id">http://www.samsung.com/id</a>
JAPAN	0120-327-527	<a href="http://www.samsung.com/jp">http://www.samsung.com/jp</a>
MALAYSIA	1800-88-9999	<a href="http://www.samsung.com/my">http://www.samsung.com/my</a>
NEW ZEALAND	0800 SAMSUNG (726-7864)	<a href="http://www.samsung.com/nz">http://www.samsung.com/nz</a>

## Asia Pacific

PHILIPPINES	1800-10-SAMSUNG (726-7864)	<a href="http://www.samsung.com/ph">http://www.samsung.com/ph</a>
SINGAPORE	1800-SAMSUNG (726-7864)	<a href="http://www.samsung.com/sg">http://www.samsung.com/sg</a>
THAILAND	1800-29-3232, 02-689-3232	<a href="http://www.samsung.com/th">http://www.samsung.com/th</a>
TAIWAN	0800-329-999	<a href="http://www.samsung.com/tw">http://www.samsung.com/tw</a>
VIETNAM	1 800 588 889	<a href="http://www.samsung.com/vn">http://www.samsung.com/vn</a>

## Middle East &amp; Africa

SOUTH AFRICA	0860-SAMSUNG (726-7864)	<a href="http://www.samsung.com/za">http://www.samsung.com/za</a>
TURKEY	444 77 11	<a href="http://www.samsung.com.tr">http://www.samsung.com.tr</a>
U. A. E	800-SAMSUNG (726-7864)	<a href="http://www.samsung.com/mea">http://www.samsung.com/mea</a>
	8000-4726	

## 术语

点距	显示器上的图像由红、绿、蓝点组成。这些点越靠近，分辨率就越高。相同颜色的两点之间的距离称为“点距”。单位：毫米
垂直刷新率	每秒钟必须多次重复绘制屏幕，才能为用户创造并显示图像。每秒钟的重复频率称为垂直刷新率或刷新率。单位：Hz 示例：如果同一光束每秒钟重复 60 次，即为 60Hz 赫兹。
水平刷新率	沿水平方向从屏幕右边缘到左边缘扫描一行所用的时间叫做水平周期。水平周期的倒数称为水平刷新率。单位：kHz
隔行扫描和逐行扫描法	从上到下依次显示屏幕水平行的方法称为逐行扫描法，而先显示奇数行再显示偶数行的方法称为隔行扫描法。大多数显示器使用逐行扫描法以确保图像清晰。电视机主要使用隔行扫描法。
即插即用	该功能通过允许计算机和显示器自动交换信息，为用户提供最佳质量屏幕。本显示器符合规定即插即用功能的 VESA DDC 国际标准。
分辨率	用于形成屏幕图像的水平点和垂直点的数量称为“分辨率”。这个数量代表显示器的精确度。高分辨率可在屏幕上显示更多图像信息，因而有利于多任务的执行。 示例：如果分辨率为 1920 X 1200，这表示屏幕由 1920 个水平点（水平分辨率）和 1200 条垂直线（垂直分辨率）组成。

## 授权

本文所含信息可能更改，恕不另行通知。

© 2007 Samsung Electronics Co., Ltd. 保留所有权利。

未经 Samsung 三星电子有限公司书面许可，严禁以任何形式进行复制。

Samsung 三星电子有限公司对本文所含错误或提供、执行或使用本资料相关的意外或间接损害概不负责。

Samsung 是 Samsung Electronics Co., Ltd. 的注册商标；Microsoft、Windows 和 Windows NT 是微软公司的注册商标；VESA、DPM 和 DDC 是视频电子标准协会（VESA）的注册商标；

ENERGY STAR® 名称和徽标是美国国家环保局（EPA）的注册商标。作为 ENERGY STAR® 的合作伙伴，Samsung 电子有限公司确定本产品符合 ENERGY STAR® 的能效准则。本文提及的所有其他产品名称可能是其相应所有者的商标或注册商标。

### **CCC 合格声明**

此产品根据 GB4943-2001, GB9254-1998,  
GB17625.1-2003, 标准获得 CCC 认证。