

# 三星滚筒洗衣机

产品使用说明书



如果您对三星产品有任何咨询或建议，请联系三星客服中心  
北京市朝阳区利泽中二路2号B座二层  
电话：800 810-5858 010-6475 1880  
网址：[www.samsung.com.cn](http://www.samsung.com.cn)

参加产品注册，获得意外惊喜  
[www.samsung.com/global/register](http://www.samsung.com/global/register)

产品执行标准：

GB4706.1 GB4706.20 GB4706.24 GB4706.26  
GB4288 GB19606 GB4343.1 GB17625.1

DC68-01997H



WD-B1265R  
WD-B1265D  
WD-B1265C  
WD-B1065C



※ 欢迎选购三星滚筒洗衣机。产品使用说明书中包括有关安装、使用及维护本机的重要信息，请妥善保管说明书及仔细阅读这些说明内容，以便能够充分利用洗衣机的功能并且延长本机的使用寿命。

### 在使用洗衣机之前请阅读以下内容

- 本洗衣机仅为家庭使用设计。
- 包装材料可能对儿童有危险，请把所有包装材料(如塑料袋等)置于儿童不能触及之处。
- 洗衣机安装在干燥和通风的室内。洗衣机长期在潮湿的地方使用时，空气中的多种细菌粘到洗衣机上会产生变黑，发霉现象，给人体健康带来危害。
- 请确保水和电均由合格的专业人员连接，注意阅读本用户手册的说明和当地的安全规则。
- 在使用前，所有的包装和包装螺栓必须拆除掉，否则洗衣机在运行后会产生过大的振动和噪音，严重损坏洗衣机，参见第10页“拆除装运螺栓”。
- 第一次洗涤之前，必须在没有装入衣物的情况下完成一次全过程洗涤，参见第17页“首次洗涤”。
- 如果使用化学品来清洁衣物，则滚筒式干衣机不能使用。
- 棉屑不允许堆积在滚筒式干衣机的周围。
- 请经常清洗排水泵过滤器中的棉屑及残渣，参见第34页“清洗排水泵过滤器”。

### 功能介绍

#### 1. 热风清新（除味+杀菌）

神奇的热风清新功能，不用水洗，就可以轻松去除衣物上的多种异味，还能起到杀菌作用。

#### 2. 强力洗

该功能可强力去除污渍，适合洗涤牛仔裤、工作服等很脏的衣物。

#### 3. 童锁

选择此功能可以防止在洗涤过程中因儿童的误操作而使洗涤程序无法正常运行。

#### 4. 防皱

特殊的脱水过程，可以减少您的衣物起皱。

#### 5. 羊毛洗

合适的水温、轻柔的洗涤动作以及合适的水量为精细质地的衣物提供专门的保护。

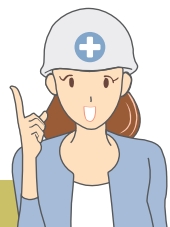
#### 6. 预洗

当您需要洗涤比较脏的衣物时可以使用预洗功能。预洗是进行事先的洗涤后排水，脱水的程序，再进入您所选择的洗涤程序，对污渍较多的洗涤物有更好的洗涤效果。

|           |                     |           |
|-----------|---------------------|-----------|
| <b>安装</b> | <b>安全注意事项</b> ..... | <b>3</b>  |
|           | <b>安装洗衣机</b> .....  | <b>9</b>  |
|           | 拆除洗衣机包装.....        | 9         |
|           | 洗衣机各部件说明.....       | 9         |
|           | 拆除装运螺栓.....         | 10        |
|           | 选择安装位置.....         | 10        |
|           | 调整洗衣机水平.....        | 11        |
|           | 进水管连接.....          | 13        |
|           | 放置排水管.....          | 14        |
| <b>洗涤</b> | <b>洗涤衣物</b> .....   | <b>15</b> |
|           | 控制面板概观.....         | 15        |
|           | 童锁功能.....           | 16        |
|           | 首次洗涤.....           | 17        |
|           | 使用洗涤剂.....          | 18        |
|           | 洗涤前检查事项及准备.....     | 19        |
|           | 洗涤物重量参考.....        | 21        |
|           | 洗涤面料标签.....         | 22        |
|           | 烘干时注意事项.....        | 23        |
|           | 电气警告.....           | 24        |
|           | 洗涤顺序一目了然.....       | 25        |
|           | 模糊逻辑洗涤.....         | 27        |
|           | 洗涤程序结束.....         | 27        |
|           | 添加衣物.....           | 27        |
|           | 手动控制洗涤.....         | 28        |
|           | 使用预约功能.....         | 28        |
|           | 使用预洗功能.....         | 29        |
|           | 断电自动保护功能.....       | 29        |
|           | 热风清新.....           | 30        |
|           | 防皱功能.....           | 30        |
|           | 烘干程序.....           | 31        |
|           | 洗涤至烘干程序.....        | 31        |
|           | 内筒清洁.....           | 32        |
| <b>维护</b> | <b>洗衣机的保养</b> ..... | <b>33</b> |
|           | 清洗洗涤剂盒及凹槽.....      | 33        |
|           | 清洗进水阀过滤网.....       | 34        |
|           | 紧急排水.....           | 34        |
|           | 清洗排水泵过滤器.....       | 34        |
|           | <b>疑问解答</b> .....   | <b>35</b> |
|           | 问题及解决方案.....        | 35        |
|           | 理解错误信息.....         | 36        |
|           | <b>程序表</b> .....    | <b>37</b> |
|           | 产品技术规格表.....        | 38        |
|           | 备注.....             | 39        |



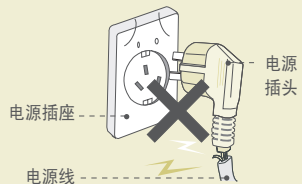
### 警告



#### ■ 连接电源时

电源线、插座、插头被损坏或者有破损迹象时，禁止使用。

- ▶ 可能导致触电、休克、火灾等危险。



禁止过分弯曲电源线，避免将电源线压在沉重的物体下。

- ▶ 可能导致触电、休克、火灾等危险。



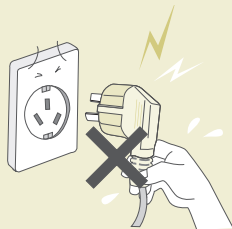
本机使用三芯插头，应检查所用电源插座，为了安全，一定要可靠接地。

- ▶ 出现故障或者漏电现象时，有触电的危险。
- ▶ 必须使用有接地的电源插头。



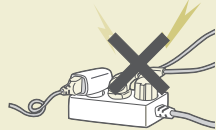
拔出电源线时，一定要拿住电源插头，避免潮湿的手接触插头。插头松弛的情况下禁止使用。

- ▶ 可能导致触电、火灾等危险。



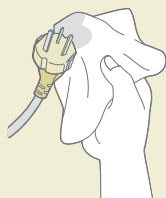
请单独使用220V的交流电源。

- ▶ 电压或者额定电流不同时，很可能导致火灾、触电。与其它电器一起使用时，过度发热有可能会发生火灾。



电源插头的接触头上沾有灰尘、水滴时，要及时擦干净，以便保持清洁。

- ▶ 可能导致触电、火灾等危险。

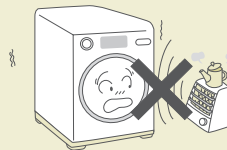


注意

对于未按照说明书指示内容操作而引起的事故，本公司不予赔偿。

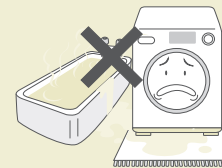
禁止将洗衣机放置在靠近火源、热源的地方，不要将已经点火的蜡烛和烟头放在洗衣机上。

- ▶ 可能导致火灾的危险。



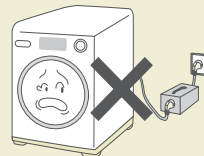
禁止将洗衣机放置在地毯、淋浴室等潮湿的地方和淋雨的地方。

- ▶ 可能导致触电、休克、火灾等危险。



禁止利用110V升压用变压器，把电压转换成220V后使用。

- ▶ 可能导致触电、休克、火灾等危险。



除了额定的保险丝以外，请不要以(铜丝、铁丝等)东西来替代保险丝连接电源。

- ▶ 可能导致触电、火灾、烧伤等危险。



#### ■ 使用时

如果洗衣机下部浸泡在水里时，不要进入洗涤室。

- ▶ 有触电的危险，待水完全排干后方可进入洗涤室。



不要将汽油、石油、酒精等可燃液体放在洗衣机内或者放在洗衣机的附近。另外请不要把沾有这些液体的衣物放进洗衣机里。

- ▶ 可能导致爆炸、火灾等危险。
- ▶ 不要直接使用干洗剂，也不要将沾有干洗剂的衣物直接洗涤或者脱水。



在安装时必须要注意以下事项

■ 使用时

禁止小孩在洗衣机上玩耍，也应避免小孩进入洗衣机内筒里。

- ▶ 如果有人进入洗衣机内筒时会有生命的危险。



除了专业维修人员之外，禁止任何人进行分解、维修和改装。

- ▶ 可能导致故障、触电、火灾、损坏的危险。



清洗洗衣机时，不要把水喷向机壳内的各部位。

- ▶ 这是洗衣机寿命缩短的原因之一，也可导致火灾、触电的危险。



高温洗涤或者脱水时排水的水温很高，请小心烫到手。

- ▶ 可能导致烧伤、损坏等危险。



洗衣机工作时，禁止小孩在边上玩耍，不要将手或者金属体放入洗衣机内。

- ▶ 如果有人进入洗衣机内筒时会有生命的危险。



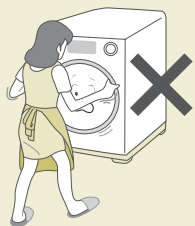
小心孩子的手卡在洗衣机门缝里。禁止小孩靠近洗衣机。

- ▶ 可能导致受伤和机器的损坏。



洗涤中（高温洗涤或者脱水）禁止打开洗衣机门。

- ▶ 如果强制性地打开门时，将破坏洗衣机并导致受伤事故。
- ▶ 水流出来容易导致烫伤和滑倒。



注意



■ 电源及安装时

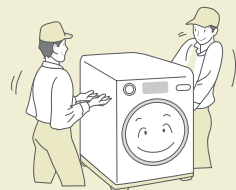
请安装在地面平坦、坚固的地方。

- ▶ 否则可能导致异常振动、噪音和故障。



本产品比较重，所以解开包装或者搬运时，最好必须两人以上同时抬起。

- ▶ 否则可能导致洗衣机受损。



安装洗衣机时，把电源线和电源插头安装在容易插拔的地方，如果不使用时必须把电源插头拔出，切断电源。

- ▶ 否则可能导致触电或火灾等危险。



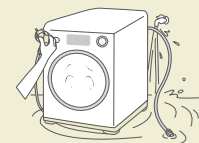
洗涤中，不要将带磁性的物品放在洗衣机顶盖上或者机壳旁边。

- ▶ 可能导致开门感应开关的错误动作而受损。



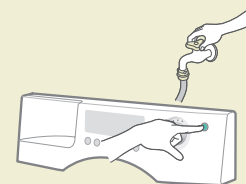
进水管从自来水龙头脱落时，要尽快切断电源，拔掉电源插头。洗衣机已经被水浸泡时，必须由三星电子维修中心进行修理。

- ▶ 可能导致触电、火灾等危险。



断水或者进水管重新连接时，首先按电源（启动/暂停）按钮，然后要慢慢打开水龙头。长时间不使用时也应如此。

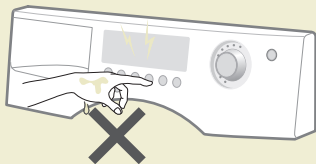
- ▶ 否则进水管里的高压空气可导致漏水、破裂等危险。



■ 使用中其他注意事项

请不要用湿手开启洗衣机。

- ▶ 可能导致触电等危险。



洗衣机发出异常声音、散发出异味或者冒烟时，首先尽快拔掉电源插头，然后打电话告知三星维修服务中心。

- ▶ 可能导致触电、火灾等危险。



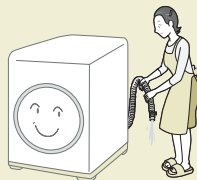
取出洗衣机洗涤盒的状态下禁止启动洗衣机。

- ▶ 洗衣机工作时，水喷在洗衣机附件上可能导致触电、损坏等危险。



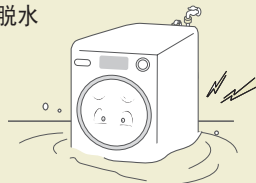
在冬季洗衣机可能因冰冻而造成个别部件损坏，所以洗涤后将剩余的水要及时完全排出。

- ▶ 这也是导致产品故障和破损的原因。



请检查排水状况是否良好。

- ▶ 排水不良，洗衣机在浸水状态下工作时，可能导致漏电、触电和火灾等危险。
- ▶ 在高温洗涤和脱水时小心烫伤。



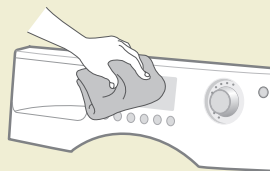
除普通衣服外，禁止洗涤雨衣、汽车防晒布、睡袋等防水性洗涤物和坐垫等物品。

- ▶ 衣服的不均衡转动可导致洗衣机的异常振动而受损。
- ▶ 洗涤中，因不均衡的振动，可能导致洗涤槽内壁和底部被损坏，衣服被撕破。



对机壳上残留的洗涤剂或者脏水用湿布擦干净即可。

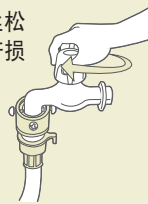
- ▶ 如果不清洗，洗衣机或者塑料附件(控制面板)会变形。



■ 使用中其他注意事项

洗衣机使用后一定要关闭水龙头。使用时重新打开水龙头。

- ▶ 进水管连接部位上的螺丝松动时，漏水可能导致财产损失和人身伤害。
- ▶ 冬天由于气温过低，水龙头及进水管可能会被冻裂，回暖时漏水将造成财产损失。



禁止爬上洗衣机或者在洗衣机上放置物品。

- ▶ 洗衣机工作时，可能导致洗衣机上的物品倒下或者掉在地上被损坏。



禁止将手指伸进洗涤剂注入口。

- ▶ 可能导致手被洗涤剂注入处卡住而受伤。



禁止将动物放入洗衣机内。

- ▶ 有受伤的危险。



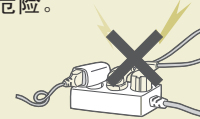
液化气漏气时，不要开启洗衣机或者插上电源，要尽快采取措施让空气流通。

- ▶ 开机时的火花有导致爆炸和火灾的危险。



禁止使用加长电源线（延长线）。

- ▶ 有可能导致电源插座的发热而引起火灾、爆炸等危险。



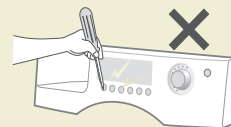
禁止将洗衣机使用在洗衣以外的用途上。（比如：鞋、土豆、蔬菜等）

- ▶ 可导致异常振动、机壳振动而引起洗衣机损伤和人身伤害。



不要用钉子、指尖或者针之类的物品来按开关。

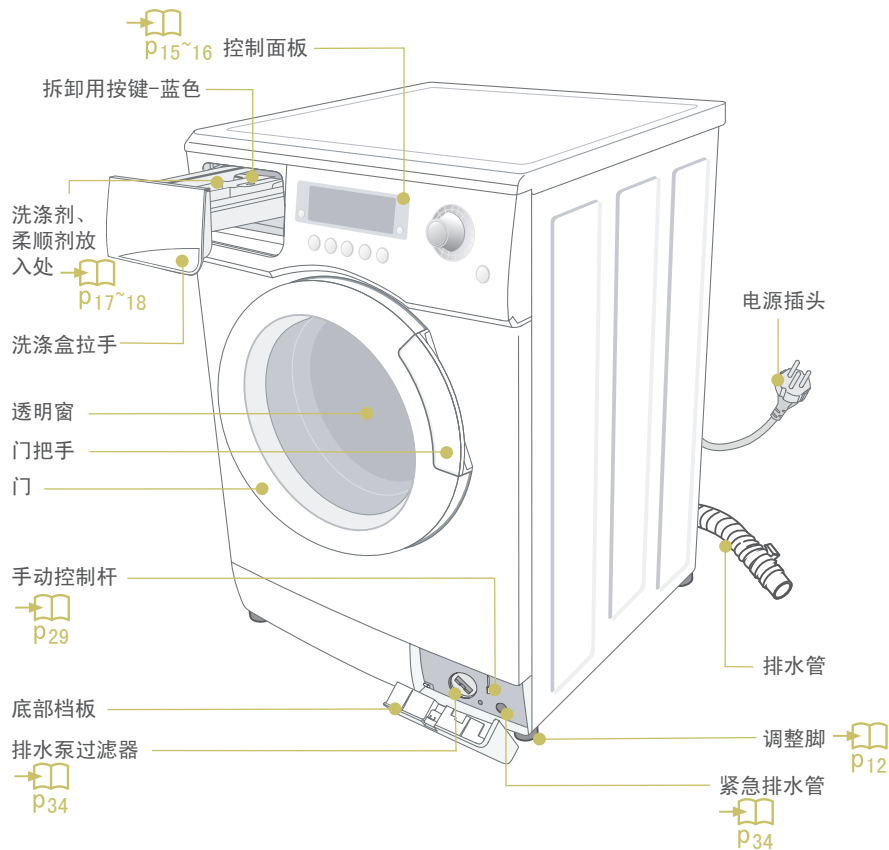
- ▶ 可能导致洗衣机的损坏与触电的危险。



## 拆除洗衣机包装与各部件说明

### ■ 拆除洗衣机包装

将洗衣机的包装打开，并检查洗衣机装运时是否损坏，同时检查下图中的所有配件是否齐全。如果洗衣机在装运过程中损坏或配件不全，请立即与三星经销商联系。



### ■ 附件



扳手



软管支架



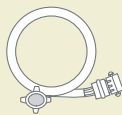
洗涤剂勺



水平检测页



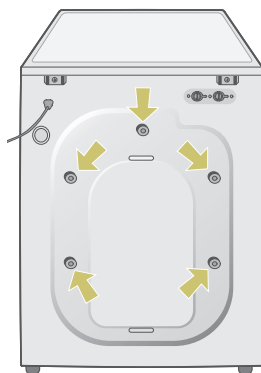
螺栓孔盖



进水管

## 拆除装运螺栓与选择安装位置

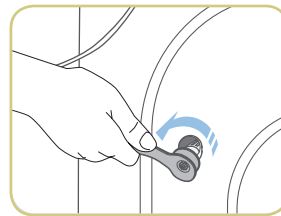
### ■ 拆除装运螺栓



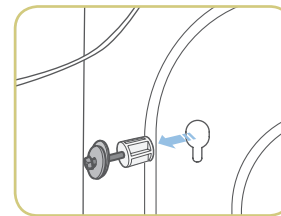
**注意** 将拆卸下来的 5 个装运螺栓保存好，在以后产品的移动或搬家时供将来运输时使用。

### ■ 选择安装环境

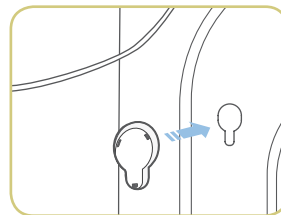
※ 在使用洗衣机之前，必须卸下本机背面所有装运螺栓。



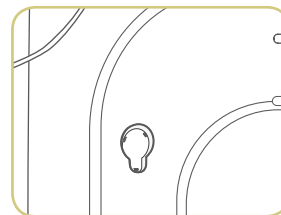
1. 用扳手松开所有螺栓。



2. 分别将螺栓的头部抓住，从孔较宽的部位将其拉出。



3. 用随机配件中的塑料螺栓孔盖将孔盖上。

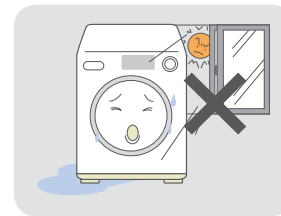


4. 将 5 个安全孔全部用螺栓孔盖盖上。

※ 在安装洗衣机之前，请按照以下要求选择安装位置。



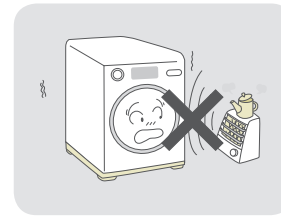
• 放置在坚硬、水平的表面



• 避免日光直射，并通风良好



• 室温不低于零摄氏度  
• 远离易燃物(如煤、液化气)

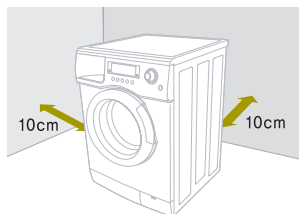


• 禁止放置在靠近火源或热源的地方(如电炉等)

■ 放置及调整洗衣机水平

1 选择要放置洗衣机的场所

- ▶ 如果是靠墙角放置洗衣机，则洗衣机的背面和一侧都必须离墙壁约10厘米远。

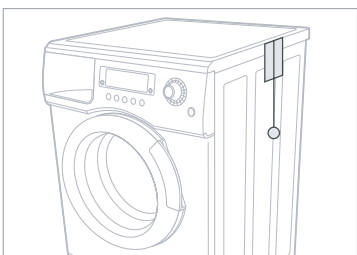


2 请确认洗衣机是否放置水平

- ▶ 请仔细查看洗衣机是否会晃动，如果未水平放置时请使用附件袋中的水平检测页来帮助调整水平。

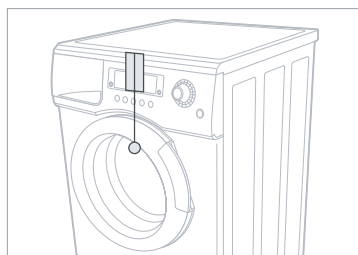


3 请使用水平检测页调整水平



调整侧面水平

- ▶ 如果铅锤线向左偏，说明洗衣机的前面偏低。
- ▶ 如果铅锤线向右偏，说明洗衣机的后面偏低。



调整正面水平

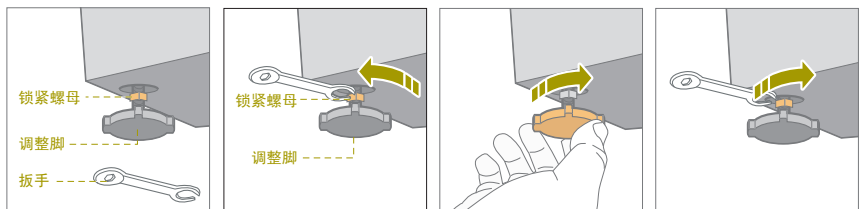
- ▶ 如果铅锤线向左偏，说明洗衣机的左面偏低。
- ▶ 如果铅锤线向右偏，说明洗衣机的右面偏低。

4 使用调整脚调整洗衣机水平

※ 四个水平调整脚和地面没有晃动，洗衣机才是水平的。

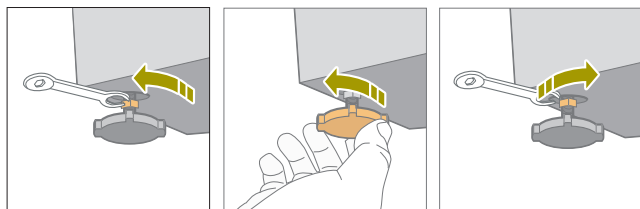
※ 您可以用双手按洗衣机顶部对角线的两个角来测试洗衣机是否还有晃动，确保处于水平状态。

※水平调整(调低)



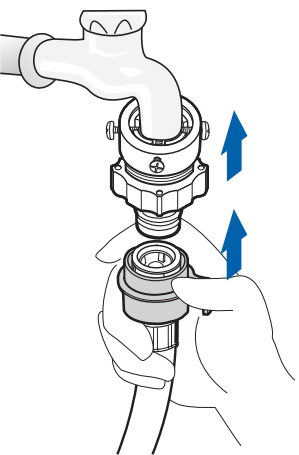
1. 用扳手将锁紧螺母向左转动旋松。
2. 调整调整脚，往右旋转调整高度。
3. 确保洗衣机处于水平状态后，用扳手将锁紧螺母往右旋转，固定调整脚。

※水平调整(调高)



1. 用扳手将锁紧螺母向左转动旋松。
2. 调整调整脚，往左旋转调整高度。
3. 用扳手将螺母向右旋转，固定调整脚。

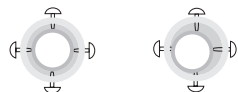
**注意** 水平调整完毕后一定要将螺母拧紧，若有松动洗衣机可能会发生振动及噪音。



※ 连接后仍有漏水现象，请重新连接进水管。

▶ 注意避免发生以下错误现象，而造成漏水现象。

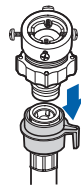
正确      错误



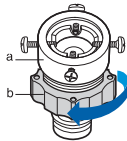
确认四个螺丝必须拧紧及用力均匀。

■ 进水管的连接方法步骤

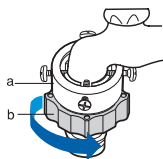
1 按住滑动器向下压，拔下进水管的接头。



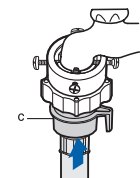
2 首先使用十字起松开四个螺丝，然后把螺母 b 部分按箭头方向转至距离连接器 a 部分约5毫米。



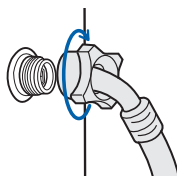
3 将连接器套上水龙头，并锁紧螺丝，将 b 部分沿箭头方向旋紧使ab合并。



4 按住滑动器 c，将进水管与接头连接，送开 c 部分使其自动接合并发出“咔哒”声表明已自动接合。



5 以顺时针的方向将进水管的另一端拧紧在洗衣机的进水口上。



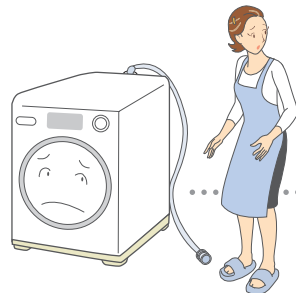
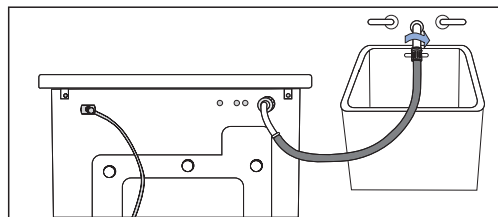
• 如图所示：若水龙头上有螺纹，可将进水软管直接接到水龙头上。



■ 进水管连接

1 将进水管连接至洗衣机背后的进水阀上，然后拧紧。

2 将进水管的另一端可靠连接在您家中的水龙头上，然后拧紧。



注意

- 洗衣机应安装在靠近水龙头的位置，这样便于进水管的安装和连接。
- 进水管的两端，必须分别连接洗衣机及水龙头。切勿拉扯进水管。

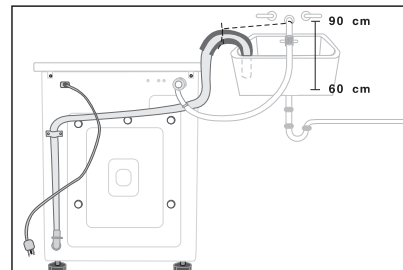


■ 放置排水管

※ 排水管的末端可以有以下2种放置方式

1 放置在水槽边缘之上

排水管末端应放置于离地面60厘米以上，90厘米以下的位置。欲让排水管保持合适的排水弯度，请使用附件提供的软管支架。用绳子将软管支架固定好，以免排水管移位。



2 连接在水槽排水道分支上

为了防止虹吸现象的发生，应确保排水管离地至少60厘米。如果排水管太长，不要强行将其塞入洗衣机中，这样会导致不正常的噪音产生。

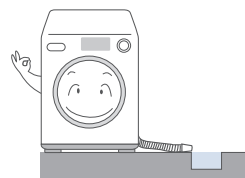
■ 放置排水管时请注意



• 小心避免排水管弯曲或被重物所压。



• 为了避免产生排水不良，使用排水延长管时请不要弯折，应水平放置。

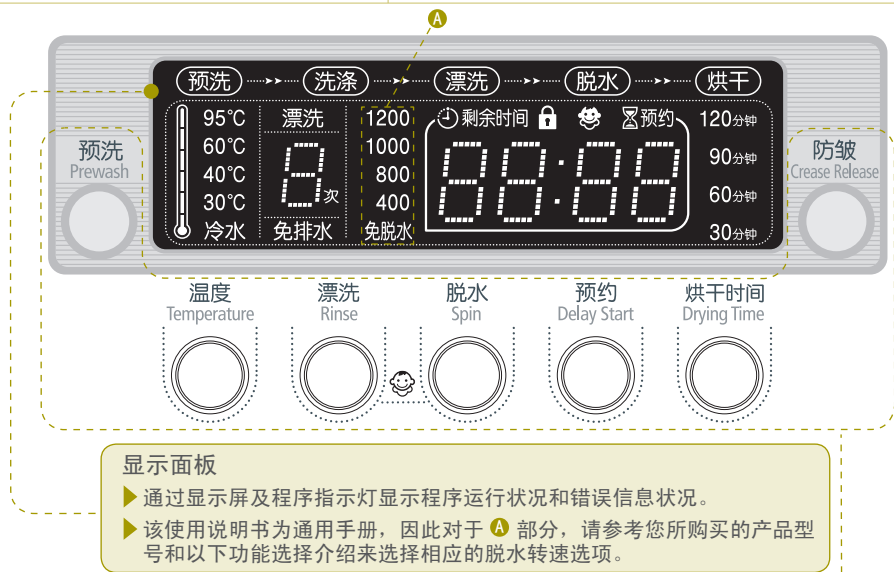


• 排水管的末端请不要浸泡在水中。

注意

1. 若水龙头是正方形或太大，请在将水龙头插入连接器之前取出垫圈。
2. 完成连接后，若水管漏水，请重复上述步骤。请使用最常用的水龙头供水。





显示面板

- ▶ 通过显示屏及程序指示灯显示程序运行状况和错误信息状况。
- ▶ 该使用说明书为通用手册，因此对于 A 部分，请参考您所购买的产品型号和以下功能选择介绍来选择相应的脱水转速选项。

功能键介绍

温度 温度选择键

重复按键可选择适当的水温(冷水, 30度, 40度, 60度, 95度)。

- ▶ 各洗涤程序默认的洗涤温度不同，您也可以根据实际需要各洗涤程序中选择您所需要的洗涤温度。

漂洗 漂洗选择键

重复按键可选择漂洗的次数，漂洗次数最多为5次。

脱水 脱水选择键

重复按键，可依次选择各种可用的脱水速度、免排水或免脱水选项。

|                  |                            |
|------------------|----------------------------|
| WD-B1265 (R/D/C) | 免排水、免脱水、400、800、1000、1200转 |
| WD-B1065C        | 免排水、免脱水、400、600、800、1000转  |

- ▶ 免排水：衣物保持浸泡在最后一次漂洗的水中。在将衣物取出之前，必须进行排水或脱水程序。
- ▶ 免脱水：最后一次排水之后，衣物不经过脱水留在洗涤槽内。

预约 预约选择键

重复按键可依次选择各种可用的预约选项(由3小时至24小时，每次以一小时递增)。



烘干时间 烘干时间选择键

按下此键可依次选择各种可用的烘干的时间(120分钟、90分钟、60分钟和30分钟)。

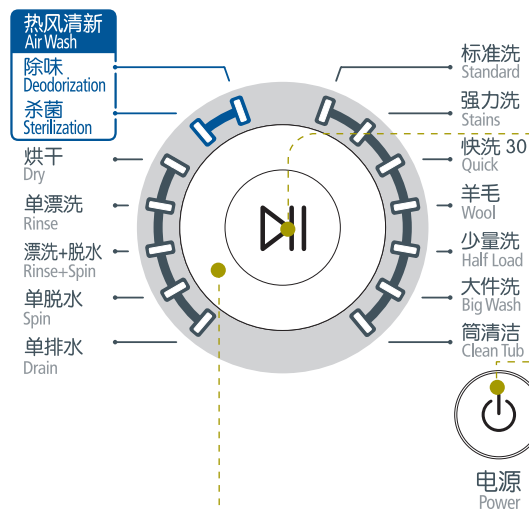
预洗 预洗选择键

按此按钮选择预洗。仅在衣物比较脏的时候才需要使用此功能。  
▶ 预洗功能仅可用于标准洗、强力洗、大件洗程序。



防皱 防皱选择键

选择此功能，可以减少衣物的褶皱，整个洗涤程序时间延长10分钟。



开始/暂停键

按下此键可以暂停或重新启动洗涤程序，在洗涤运转时若想改变洗衣程序，按此键使程序暂停，选择其它程序后，按一次即可启动。

电源键

按此键可开/关洗衣机。如果洗衣机接通电源后闲置10分钟，电源将自动关闭。

模糊逻辑控制旋钮

转动旋钮可选择的程序有：除味、杀菌、烘干、单漂洗、漂洗+脱水、单脱水、单排水、标准洗、强力洗、30分快洗、羊毛、少量洗、大件洗和内筒清洁。



童锁功能选择键（按钮锁定功能）

为了防止在洗涤过程中因儿童的误操作而使洗涤程序无法正常运行，你可以选择此功能。

设定/取消

▶ 设定方法：

1. 如果想设定此功能，同时按下漂洗和脱水按钮并保持3秒钟后，此功能就会被选择。（在开机启动后和洗涤过程时均可设置）
2. 童锁灯亮，一旦“童锁”功能被选择后，会自动运行至程序结束。

▶ 取消方法：

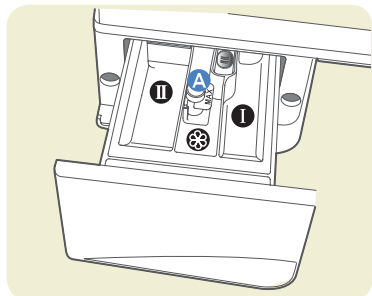
如果想取消此功能，可同时按下漂洗和脱水按钮并保持3秒钟，即可解除。



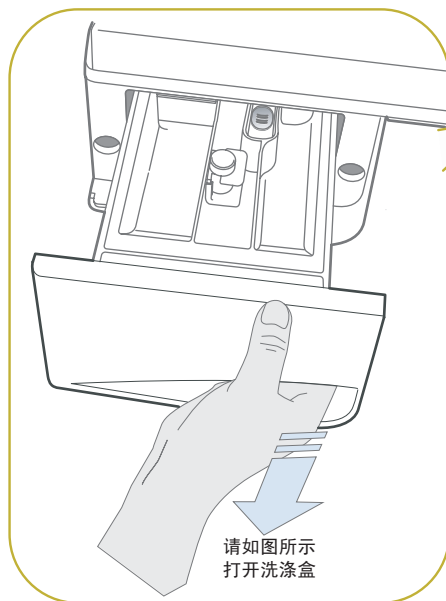
注意

1. 如果再次开机，童锁功能仍保持原设置。
2. 开机后，除电源按钮外，无法设置其它按钮，请检查“童锁灯”。

## ■ 洗涤剂盒



- ❶ 用于预洗的洗涤剂。
- ❷ 用于主洗的洗涤剂、漂白剂、软水剂等产品。
- ⊗ 添加剂，例如衣物柔顺剂。

洗涤盒  
拉手请如图所示  
打开洗涤盒

**注意** 请不要在洗涤过程中频繁打开洗涤剂盒，可能造成洗涤后洗涤剂的残留，且影响洗涤效果。



提示

选择洗涤剂可根据不同的面料(棉织物、化纤织物、轻柔织物)、颜色、水温、脏污程度，可使用专为滚筒洗衣机设计的“低泡”洗涤剂。

注意：请将洗涤剂、添加剂放在安全干燥及儿童接触不到的地方。

## ■ 使用洗涤剂

1. 拉开洗涤剂盒。
2. 在洗涤剂盒 ❷ 加入适量主洗用洗涤剂。
3. 假若你希望使用柔软剂，请在洗涤剂盒 ⊗ 中加入。  
注意：\* 在倒入洗涤剂盒前，必须用少量水稀释浓缩的或粘稠的织物柔顺剂和调节剂，防止因堵塞而不能加入。（高度不要超过插件 A “MAX” 的下缘）  
\* 在洗涤剂盒 ⊗ 中，绝对禁止加入洗涤剂，否则可能造成料盒的堵塞。
4. 假若你希望使用预洗功能，请在洗涤剂盒 ❶ 加入预洗用洗涤剂。



注意

- 请使用适量的洗涤剂。
- 就算使用了比正常使用量更多的洗涤剂，在洗涤效果上也没有太大差异，漂洗不彻底会导致衣服面料的受损。
- 漂白剂属于强碱性，会损坏衣服。
- 粉状洗涤剂容易把洗涤剂成分残留在衣服里而散发异味，所以要充分漂洗。
- 洗涤剂量很多或者水温很低时，洗涤剂不完全溶解，因此残留在衣服、管道和洗衣槽而污染衣服。
- 请将洗涤剂尽量放在洗涤剂注入口，以免残留。

## ■ 首次洗涤

第一次洗涤前，您需要在没有衣物的情况下完成一次全过程洗涤，您需要：

1. 按下电源键。
2. 在料盒 ❶ 内倒入少量洗涤剂。
3. 打开供洗衣机的供水龙头。
4. 重复按温度键直到显示40度。
5. 按开始/暂停键。  
\* 这样可以排出制造商执行测试过程中洗衣机内残留的水。



**注意** 为了防止您产品的故障及衣物的损伤，必须注意如下事项。

## ■ 洗涤前检查事项及准备

请取出口袋内的物品。

- ▶ 请您检查清空将要洗涤的衣物口袋，饰品、硬币等坚硬的物体可能导致洗衣机的损坏，或者发生异常故障。



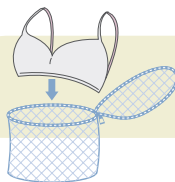
白袜子、领口、袖口等容易弄脏的部位要事先洗涤干净为好。

- ▶ 衣袖、衣领、衣兜等较容易弄脏的部位最好先用刷子清洗后再放入洗衣机内洗涤。
- ▶ 请使用粉末或者液状洗涤剂。使用肥皂洗涤时可能会有肥皂渣残留在衣缝或洗涤筒内。



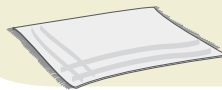
内衣必须放在专用正规的洗涤网内洗涤。

- ▶ 带金属的内衣在洗涤过程中可能会有金属穿破内衣的现象，这样会损伤衣物及内筒，因此要放在专用细密的洗涤网内洗涤。



请不要用洗衣机洗涤防水材料制成的衣物（如：滑雪服、尿布外垫、擦脚用脚垫、雨衣、汽车外罩、睡袋、窗帘等物品。）

- ▶ 对防水用的坐垫、衣物等水不容易浸透的纤维产品不要进行洗涤、漂洗和脱水。可能会导致洗涤剂喷出或异常振动而受伤的危险，也可能会有损伤洗衣机、墙面、地板、衣物的可能性。



▶ 脱水中要注意的事项

- 普通衣物的脱水洗涤物的水份是通过洗涤脱水孔排出的。
- 防水性衣物及纤维制品的在脱水时，其中的水份无法被排出而集中在同一个方向，从而造成洗衣机失去平衡产生振动。

清理粘在衣物上的灰尘、污泥和宠物的毛发等。

- ▶ 灰尘、污泥与衣物的摩擦过程中可能会对衣物造成损伤，并且影响洗涤效果。

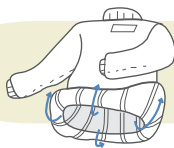


请取下洗涤物上的金属装饰物后拉上拉链，扣好领口，并将衣物翻身后洗涤比较好。

- ▶ 洗涤带有拉链、纽扣等有硬物品的牛仔裤、工作服时，请先扣好纽扣后再进行洗涤。冬季夹克、工作服、床罩、牛仔裤等东西最好单独洗涤。
- ▶ 衣服需要理顺后放进洗衣机内，对有挂钩的窗帘要先摘下来后再进行洗涤。对有纽扣或有刺绣的衣物要将衣物翻身后再进行洗涤。
- ▶ 衣物上的饰品有可能损伤洗涤物，所以洗涤前请先将其取下。各种带子会缠绕其他衣服。所以请一定妥善系好。

对容易起毛的衣物翻身过来洗涤。

- ▶ 容易起毛的衣物要分开洗涤。不然，其它衣物会沾上灰尘、线头等东西。
- ▶ 洗涤前请检查，黑色系列衣物和棉织类衣物一起洗涤时很容易沾上其他颜色的线头，所以将其分开洗涤为好。



洗涤前请先确认衣物上有无斑点。

- ▶ 不要在洗衣机内长期放置要洗的衣物，有可能导致发霉产生斑点。
- ▶ 确认第一次洗涤的衣物是否会褪色。
  - 使用沾有洗涤剂的白毛巾擦衣物不明显的衣角，查看毛巾上是否染上衣物的颜色。
  - 洗涤前请先留意容易褪色的衣物，如围巾、进口服装等。



为了保护婴儿的皮肤。

- ▶ 尿布等婴儿的衣物（婴儿衣服、婴儿毛巾）要单独洗涤。尽量避免跟大人的衣物一起洗涤。



## ■ 不应用洗衣机洗涤的衣物

- 泡在水里有可能变形的衣物：如皱纹式、压花式衣物。棉料、毛料中很容易变形的是皱纹式丝绸、皮毛制品、皮革装饰品等。
- 像领带、内衣、西服、风衣等泡在水中有可能出现明显收缩，或褪色的衣服。
- 带首饰的衣物、长裙及传统服装等衣服是很容易脱色的产品
- 请不要洗涤无材质标签和洗涤要求的衣服。
- 禁止洗涤沾有汽油、石油、苯、辛纳水、酒精等化学品的衣物。

## 洗涤物重量

### ■ 洗涤物-干燥状态下常规重量（参考）

| 洗涤物种类 | 一件  | 洗涤物种类 | 一件  |
|-------|---|-------|---|
| 毛巾    |  约50g  | 一套睡衣  |  约450g |
| 外套    |  约200g | 一套工作服 |  约800g |
| 冬天衬衫  |  约220g | 袜子    |  约50g  |
| 内衣    |  约130g | 尿布    |  约100g |

### ■ 洗涤小窍门

将衣物分类：可以根据以下特性分类。

- 按面料成分归类：可归为棉织品、混纺面料、化纤面料、丝、羊毛面料和人造丝绸等。
- 按颜色归类：分为白色的和有颜色的衣物，洗涤时应将白色的和有颜色的衣物分开洗涤。
- 按体积归类：把不同体积的衣物放在一起洗涤可改善洗涤效果。
- 按耐磨程度归类：将轻柔衣物分开洗涤，使用羊毛程序洗涤纯羊毛及丝质衣物。
- 最佳洗涤：不要洗涤过量的衣物，否则衣物将不能够完全洗涤而影响洗涤效果。

### ■ 根据下表中衣物的种类决定洗涤重量

| 面料类型      | 洗涤容量（公斤）                    |
|-----------|-----------------------------|
| 型号名       | WD-B1265 (R/D/C), WD-B1065C |
| 棉织品       |                             |
| —普通的/不太脏的 | 6.0                         |
| —很脏的      | 6.0                         |
| 化纤织品      | 3.0                         |
| 轻柔织品      | 2.5                         |
| 羊毛织品      | 2.0                         |

## 洗涤面料标签

### ■ 面料洗涤标签

|   |               |   |           |
|---|---------------|---|-----------|
|    | 手洗            |    | 不可机洗      |
|    | 水洗（包括机洗、手洗）   |    | 不可水洗      |
|    | 常规干洗          |    | 不可干洗      |
|    | 缓和干洗          |    | 不可拧干或脱水   |
|    | 可以漂白          |    | 不可漂白      |
|    | 可用滚筒干衣机洗涤     |    | 可用滚筒干衣机洗涤 |
|    | 熨烫            |    | 不可熨烫      |
|    | 须蒸气熨烫         |    | 须垫布熨烫     |
|  | 温度不高于150或100度 |  | 水洗后干燥     |
|  | 悬挂晾干          |  | 阴干        |

### ■ 环境保护

- 本机器由可回收物质制造。如果您打算处理这台机器，请遵守当地的废物处理条例。剪断电源线，这样洗衣机就不会被再连接到电源上。去掉门，儿童和动物就不会被陷在机器里。
- 不要过量使用洗涤剂。
- 仅在非常需要时，才在洗衣机洗涤前专门用去污剂和漂白剂将污物洗去，漂洗。
- 满载洗涤可以节约水和电（根据不同的程序决定洗涤重量）。

使用烘干时注意事项



烘干完成后，您需要取出衣物时，请小心烫手。

| 不可以烘干的衣物                     |                          | 不可烘干的毯子            | 不可烘干的内衣          |
|------------------------------|--------------------------|--------------------|------------------|
| <p>上浆的衣物</p>                 | <p>皮革制品<br/>*有变形的可能性</p> | <p>长100厘米以上的毛毯</p> | <p>丝绸绢纺的内衣</p>   |
| <p>毛衣类衣物</p>                 | <p>丝绸织品<br/>*有变形的可能性</p> | <p>羊毛毯</p>         | <p>蕾丝花边多的内衣</p>  |
| <p>带有海绵的制品<br/>*有可能使制品损伤</p> | <p>凡是标有不可烘干标识的制品</p>     | <p>电热毯</p>         | <p>衬裙、丝袜和紧身衣</p> |

■ 烘干时注意事项及参考

- 为了防止过多的衣物在一起烘干而引起褶皱，请设定短时间烘干，如果干燥不足时可再次增加烘干。
- 洗涤筒内如果有水，选择烘干功能时会先自动进行脱水后再开始进行烘干。此时的脱水速度自动选择为最高脱水转速。
- 烘干时必须将水龙头打开，否则不能进行烘干。
- 根据衣物类型的不同来选择烘干功能，否则可能引起衣物的收缩、变形或褪色。
- 带有汽油、煤油、酒精或溶剂类的衣物不能洗涤或脱水，更不能进行烘干，可能有引起火灾及爆炸的危险。



注意

1. 烘干程序将结束时，可能因筒内温度过高而需要进行冷却，此时显示屏将持续显示“COOL”，最长约10分钟，衣物冷却后显示屏显示“END”，程序结束。
2. 程序结束后，为了保护你的衣物将自动运行防皱功能，且“END”指示灯会持续最长约30分钟后熄灭。

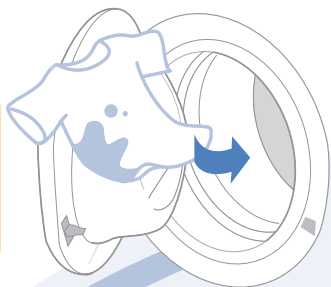
■ 电气警告

为避免火灾、触电和其他事故的发生，请记住以下这些提示：

- 只可用电源标签上标明的电压，如果您不清楚家中的电压，请与经销商或当地的电力公司联系。
- 您在使用加热功能时洗衣机内通过的最大电流将达到10A，因此请确保您家中的供电装置(电流、电压和电缆)能够满足机器的正常负荷要求。
- 保护电源线。电源线应该固定好，这样就不会绊倒人或被什么东西损坏。要特别注意插头，要容易插到插座，留心插头的位置。
- 不要使墙上的插座过载或延长电缆。线路过载会导致起火或触电。
- 为了确保您的安全，必须将电源线插头插在带有接地的三芯插座内，并注意检查确保您的插座正确可靠接地。
- 如果电源线损坏，为避免危险，必须由制造厂或其维修部或类似的专职人员来更换。

**1** 打开机门，放入洗涤物。

**注意** 注意检查请不要让洗涤物卡在机门周边。(如洗涤物卡在机门周边或门封内,可能会造成衣物的损伤,及漏水等问题)

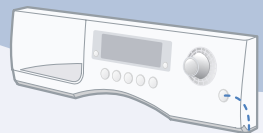


**2** 根据洗涤物量，放入适量的洗涤剂、柔顺剂和预洗洗涤剂（若有必要）后，关闭洗涤剂盒。

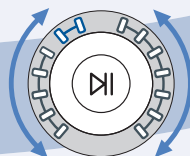
→ P 18



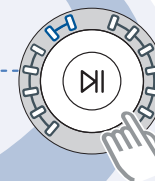
**3** 请按电源键，启动洗衣机。



**4** 旋转旋钮选择您需要的洗涤程序。



**5** 开始/暂停键选择。



如果需要选择烘干功能，请按烘干键。

※ 烘干是选择功能

→ P 31

**6** 洗涤程序结束后，提示音响起，显示屏显示“End”约5分钟后电源自动关闭。

→ P 27



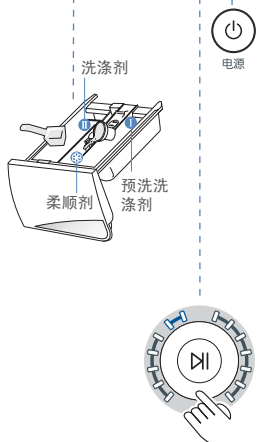
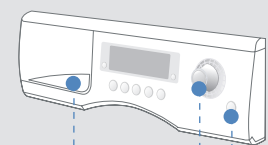
## 洗涤程序步骤说明

### 模糊逻辑洗涤

本洗衣机采用自动操控系统，令洗衣工作变得更轻松。选择某一项洗涤程序时，洗衣机会自动设定合适的水温、洗涤时间和脱水速度。欲使用程序洗衣，请：

1. 打开进水水龙头。
2. 按下电源键启动洗衣机。
3. 打开机门。
4. 将要洗涤的衣物一件一件松散地放进洗衣机内。
5. 关上门。
6. 在相应的洗涤盒中加入适量的洗涤剂、柔顺剂及预洗洗涤剂（若您选择了预洗功能）。
7. 按开始/暂停键，启动洗涤程序。程序指示灯亮起，同时洗涤过程的剩余时间显示在显示屏上。

**注意** 只有标准洗、强力洗和大件洗才可以使用预洗功能。且在衣物特别脏时才需要使用此功能。




### 洗涤程序结束

程序结束时，提示音响起，同时LED显示屏上显示程序运行结束提示：“End”，电源将自动关闭。

1. 打开门。注意：提示音停止后3秒才可以把门打开。
2. 取出衣物。

### 添加衣物

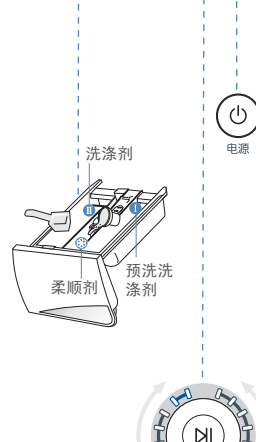
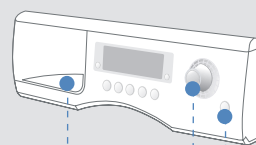
在洗涤程序运行（漂洗和脱水程序除外）5分钟之内，且当水位传感器检测到水位低于机门时，如果您想添加洗涤物，请：

1. 按开始/暂停键，暂停洗涤程序。
2. 观察门锁指示灯（），如果处于熄灭状态时，您可以打开门，放入您需要添加的洗涤物。反之，如果指示灯亮着，则不可以添加衣物。
3. 再次按开始/暂停键，继续运行洗涤程序。

### 手动控制洗涤

您可以不用模糊逻辑控制功能而手动控制洗涤：

1. 打开进水水龙头。
2. 按下电源键启动洗衣机。
3. 打开机门，将要洗涤的衣物一件一件松散地放进洗衣机内，关上门。
4. 在相应料盒中加入洗涤剂、柔顺剂及预洗洗涤剂（若您选择了预洗功能）。
5. 转动旋钮选择您所需的程序。
6. 按下功能键，选择你所需的功能程序。
7. 按温度键选择所需的温度（冷水，30度，40度，60度，95度）。
8. 按漂洗键选择所需的漂洗次数，最多为5次，洗涤时间会随漂洗次数的增加而相应延长。
9. 按脱水键选择所需的脱水速度。
10. 重复按预约键可依次选择各种可用的预约选项（由3小时至24小时，每次以一小时递增）。
11. 按开始/暂停键，开始运行洗涤程序。



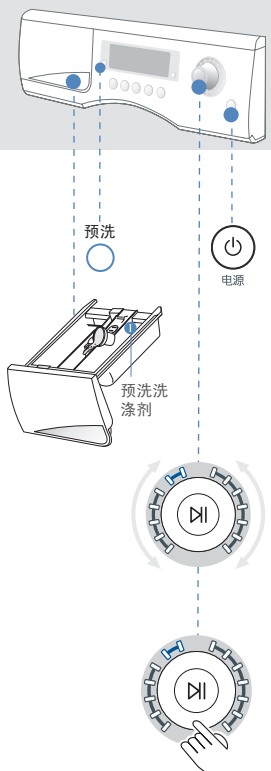
### 使用预约功能

您可以从3到24小时之间以每小时的增量来选择一个您需要洗涤程序完成的时间。

1. 依照衣物种类，以手动或自动方式选择一个洗涤程序。
2. 重复按键选择一个预约的时间。
3. 按下开始/暂停键。预约功能指示灯会亮起，时钟开始倒计时，直至到达完成时间为止。如果您选择了3小时的预约时间则表示经过3小时后洗涤程序将全部结束。
4. 如果选择后想取消此功能，按下电源开关，重新开启即可。

### 使用预洗

当洗涤物比较脏（如工作服等），您需要事先洗涤时可以选择预洗功能。



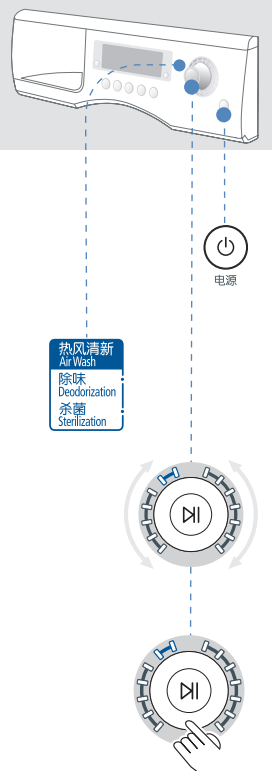
1. 在洗涤盒①中放入预洗洗涤剂。
2. 在洗涤程序中选择洗涤程序。
3. 按下预洗功能键。
4. 按下开始/暂停按钮开始洗涤程序。

**注意**

- 预洗是进行事先的洗涤后排水，脱水的程序，预洗完之后进入您所选择的洗涤程序，特别是对污渍较多的洗涤物有更好的洗涤效果。
- 预洗功能仅适用于标准洗、强力洗和大件洗程序。且在衣物比较脏时才需要使用此功能。

### 热风清新（除味、杀菌）

神奇的热风清新功能，不用水洗，就可以轻松去除衣物上的多种异味，还能杀菌防皱。



#### 除味

利用鼓入空气形成强劲的高温气流，穿透衣物吸收和分解气味粒子。欲使用请：

1. 打开进水水龙头，按下[电源]键启动洗衣机。
2. 旋转旋钮选择热风清新中的除味程序。
  - 显示屏显示烘干19分钟。
  - 根据需要可选择预约功能。
3. 按下开始/暂停键，进行除味。

#### 杀菌

利用高温杀灭螨虫等有害微生物后，气味粒子凝结成水后排出洗衣机外。欲使用请：

1. 打开进水水龙头，按下[电源]键启动洗衣机。
2. 旋转旋钮选择热风清新中的杀菌程序。
  - 显示屏显示烘干45分钟。
  - 根据需要可选择预约功能。
4. 按下[开始/暂停]键，进行杀菌。

**注意**

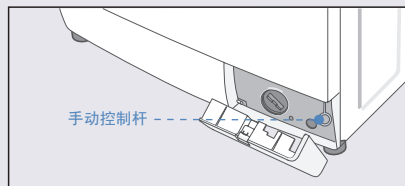
- 热风清新程序将结束时，可能因筒内温度过高而需要进行冷却，此时显示屏将持续显示“COOL”，最长约10分钟，衣物冷却后显示屏显示“END”，程序结束。
- 程序结束后，为了保护你的衣物将自动运行防皱功能，且“END”指示灯将持续最长约30分钟后熄灭。

### 断电自动保护功能

本机有断电自动保护功能，如果当洗涤程序在运行过程中断电，则断电前所运行的程序将被储存下来，一旦来电，洗涤程序将从断电时所运行的程序开始。  
 ※ 注意：断电时机门无法打开，只有当重新接通电源，再关闭电源后机门才可以打开。如果在未重新接通电源时，你需要打开机门取出衣物时，请使用手动控制杆拉环来打开机门。

您可以：

1. 拔掉洗衣机的电源插头。
  2. 打开洗衣机底部右侧的活动挡板。
  3. 取出手动控制杆拉环。
  4. 拉动手动控制杆拉环，当听到“咔哒”的声音后，表明门锁已经打开。
  5. 紧急排水后打开机门，取出衣物。
- 紧急排水请参见



→ P 34


### 防皱功能

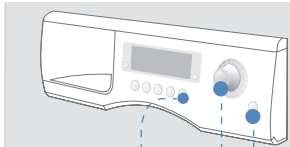
特殊的脱水过程，可以减少您的衣物起皱。整个洗涤程序时间将延长10分钟。



### 烘干程序

当您需要烘干洗涤物时可使用烘干功能。

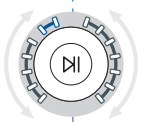
烘干时注意事项  P 23~24



烘干



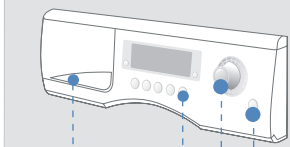
电源



1. 打开进水水龙头。
2. 打开机门，放入需烘干的衣物后请关上门。
3. 按下[电源]键启动洗衣机。
4. 旋转旋钮选择烘干程序。
  - 自动选择烘干时间为120分钟。
  - 通过烘干键选择适当的烘干时间：120分钟、90分钟、60分钟、30分钟依次可选择。
5. 按下[开始/暂停]键，启动程序。

### 洗涤至烘干程序

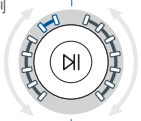
1. 打开进水水龙头。
2. 打开机门，放入洗涤物后请关上门。
3. 根据洗涤物量，放入适量的洗涤剂、柔顺剂和预洗洗涤剂（若您选择了预洗功能）。
4. 按下[电源]开关键启动洗衣机。
5. 旋转旋钮选择您需要的洗涤程序。
  - 可选择烘干的程序是标准洗、强力洗、少量洗和30分快洗。
6. 按下[烘干]键。
  - 通过烘干键依次可选择适当的烘干时间（120分钟、90分钟、60分钟、30分钟）。
  - 脱水速度默认为最高转速。
7. 按下[开始/暂停]键，开始洗涤到烘干的程序。



烘干

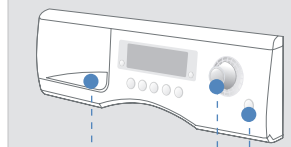


电源



### 筒清洁程序

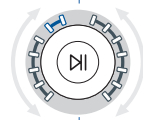
为了保持内筒干净至少1至3个月需要进行一次清洁，当内筒需要清洁时您可以：



电源



漂白剂



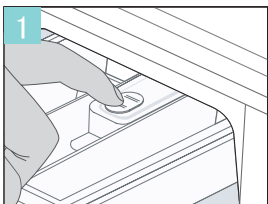
1. 打开进水水龙头。
2. 放入适量的漂白剂于①处。
  - 粉末漂白剂和洗衣机专用清洁剂使用时，请参照产品背面使用说明后使用。
3. 按下[电源]键启动洗衣机。
4. 旋转旋钮选择内筒清洁程序。
  - 洗涤温度和脱水转速不可选择。
  - 漂洗次数通过按键可变更，最多漂洗次数为5次。
  - 不可选择预洗和烘干功能。根据需要可选择预约功能。
5. 请按[开始/暂停]键。
  - 按下[开始/暂停]键自动清洗。

#### 注意

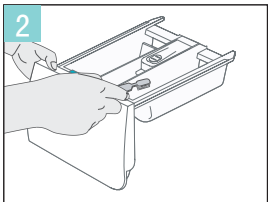
内筒清洁注意事项：

内筒必须长期保持清洁，洗衣机经过长期使用，水质和空气中的多种细菌会粘附于内筒，产生黑色的污渍。从而给家人的健康带来危害，所以请客户利用本产品的内筒清洁功能至少每1至3个月清洗一次，以确保内筒长期处于干净卫生的情况下使用。

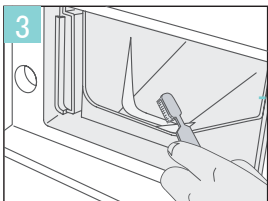
■ 清洗洗涤剂盒及凹槽



按下洗涤剂抽屉内侧上的释放杆，并拉出抽屉。然后除去抽屉里的插件。



用水清洗所有凹槽，用小刷子清理抽屉和凹槽。

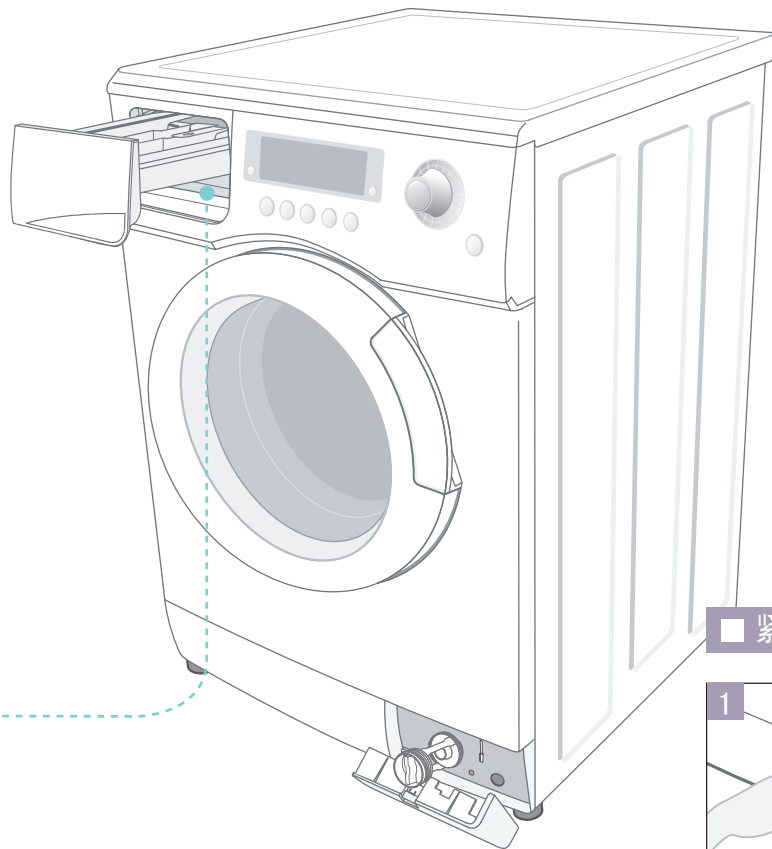


重新插入盖子（把盖子紧紧推到位），并把洗涤剂盒放回凹槽（把抽屉推回到位）。



注意

- 清洗洗衣机外壳方法：
1. 用柔软布料及非腐蚀性家用清洁剂，轻擦洗衣机表面，包括控制面板。
  2. 用柔软布料擦干表面。
  3. 切勿用水冲淋洗衣机。



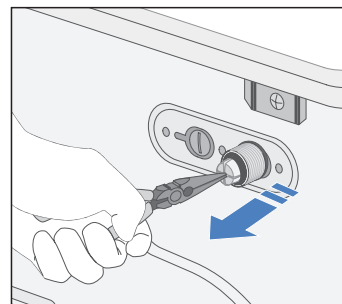
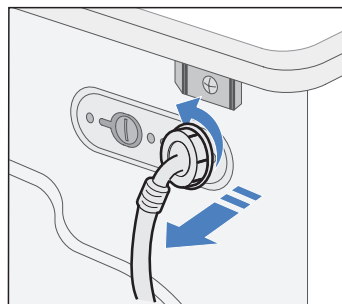
■ 清洗进水阀过滤网



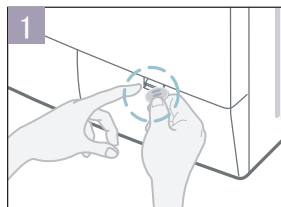
注意

每年您应该至少清洗进水阀过滤网一次，或者在显示屏出现“4E”的错误信息现象时请清洗进水阀过滤网。

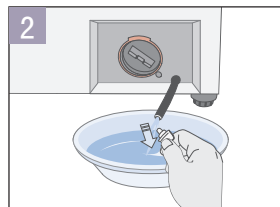
1. 关闭洗衣机的水源。
2. 从机器背面拧下进水管。
3. 用细小工具去除过滤网上的杂质。（如果为可拆卸式过滤网，可用尖嘴钳拉出清洁。）
4. 将过滤网推回原位。
5. 重新连接进水管，打开水龙头，检查以确保不漏水。



■ 紧急排水及清洗排水泵过滤器



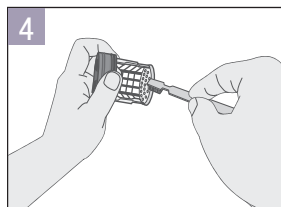
1. 拔下洗衣机电源插头后，用一字起或硬币将挡板右侧的活动挡板打开。



2. 向左旋转并缓缓拉出紧急排水软管约15cm，然后打开白色塞子将残留水排入容器内。



3. 向左旋转拧开排水泵过滤器，排出残留水。



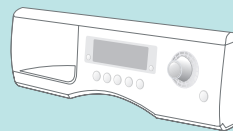
4. 清洗过滤器上的残渣和污渍。确认过滤器后面的排水泵没有被阻塞。

注意

1. 每年您应该清洗排水泵过滤器5至6次，或者在显示屏出现“5E”的错误信息时请清洗排水泵过滤器。
2. 清洁后请装回排水管，并拧紧盖子。盖上过滤器盖。重新盖上底部活动挡板，检查确保没有漏水现象发生。



| 现象   | 检查事项   | 解决方案                     |
|--|--|--------------------------|
| 洗衣机无法启动操作<br>         | • 检查机门是否关紧   | 请关上机门                    |
|  | • 检查电源插头是否插好   | 请插上电源插头                  |
|  | • 检查供水龙头是否已打开  | 请打开供水龙头                  |
|  | • 检查是否按了开始/暂停键   | 请按开始/暂停键启动程序             |
|  | • 检查是否设定了童锁功能  | 请取消童锁功能                  |
| 不进水或供水不足<br>          | • 检查进水管是否结冰或者被压住   | 请疏通进水管                   |
|  | • 检查水龙头是否已打开   | 请打开水龙头                   |
|  | • 检查进水阀过滤器是否被堵塞  | 请清洁进水阀过滤器                |
| 洗衣机震动或噪音过大<br>        | • 检查洗衣机是否放置于不平坦的地面上  | 请将洗衣机放于平坦地面上，调整水平调整脚使其水平 |
|  | • 检查装运螺栓是否被取下  | 请拆除洗衣机的全部装运螺栓            |
|  | • 检查洗衣机是否碰到其他物品  | 请清除洗衣机周边的物品              |
|  | • 检查洗衣机内筒中的洗涤物放置是否均匀   | 请重新分布内筒中洗涤物，使其达到平衡状态     |
| 不排水或不脱水<br>           | • 检查排水管是否被压住或折弯  | 请疏通排水管                   |
|  | • 检查排水泵过滤器是否被堵塞  | 请清洁排水泵过滤器                |
| 洗涤结束后，洗涤剂仍留在洗涤剂盒内<br> | • 检查洗涤时水压是否足够大   | 请在水压正常时洗涤                |
|  | • 检查洗涤剂是否放于靠近洗涤剂盒的内侧   | 请将洗涤剂放于洗涤剂盒深处            |
| 洗衣机门封褶皱<br>           | • 这是由于安装运输螺钉后可能产生的现象<br>• 在洗衣机运行一段时间后门封会自动恢复原状   |                          |
| 处理结冰的洗衣机<br>        | 如果气温降到了零下，您的洗衣机结了冰，您可以： <ol style="list-style-type: none"> <li>1. 拔掉洗衣机的电源插头。</li> <li>2. 用热水浸泡后的毛巾包裹水龙头，用热水冲淋水龙头。</li> <li>3. 取下进水管并将其浸于热水中。</li> <li>4. 将约60度的热水倒入洗涤内筒中，等候内筒中的冰融化。</li> <li>5. 重新连接进水管至水龙头上，检查进水和排水是否工作正常。</li> </ol> * 注意：当再次使用洗衣机时，应确保环境温度在零摄氏度以上。 |                          |



| 错误显示及解决方法 |  |
|-----------|--|
| door      | <ul style="list-style-type: none"> <li>• 检查机门是否开着，请关紧机门。</li> </ul>  |
| 4E        | <ul style="list-style-type: none"> <li>• 检查进水龙头是否打开。</li> <li>• 检查进水阀过滤网是否堵塞。</li> <li>• 检查水压。</li> <li>• 检查进水阀是否有故障。（由专业人员进行维修）</li> </ul>  |
| 5E        | <ul style="list-style-type: none"> <li>• 清洁残渣过滤器。</li> <li>• 检查排水泵是否有故障。</li> <li>• 检查排水管是否被正确安装。</li> <li>• 检查确认是否用过量的洗涤剂。</li> </ul>   |
| UE        | <ul style="list-style-type: none"> <li>• 现象：衣物脱水时反复做平衡调整，并出现“UE”的错误信息提示。</li> <li>• 原因：这不是故障，因筒内衣物分布不均匀，洗衣机自动调整平衡功能启动，通过反复旋转将衣物重新分布，以达到平衡状态。</li> <li>• 解决：重新分布或松开缠绕在一起的洗涤物。</li> <li>• 注意：洗涤时应适当搭配大小件衣物。</li> </ul> |
| LE        | <ul style="list-style-type: none"> <li>• 检查排水管末端是否太低。（检查排水管托架是否损坏）</li> <li>• 检查排水管末端是否浸泡在水里。</li> </ul>   |

**注意**

\* 当使用了过量的洗涤剂而产生过多的泡沫，衣物不能正常脱水时会出现“UE”的错误信息提示。洗衣机自动感知当泡沫过量时会增加多次漂洗程序后排出泡沫，漂洗5次后仍未排完泡沫时会出现“5E”的错误信息提示。您需要等待一定时间后再再次选择排水或人工漂洗。

\* 因为您的洗衣机装有模糊逻辑控制系统，它在脱水时能自动检测衣物的平衡性，为了保护洗衣机不受损害，洗衣机在检测到衣物的平衡性差或偏心大时，洗衣机会通过适当延长脱水时间来调整衣物的平衡性，或脱水时洗衣机将以较低的转速运行。

\* 显示洗涤时间与实际洗涤时间有偏差，原因是由于洗涤量、进水时间和调节平衡所需时间存在差异。

在联系售后服务部门前：

1. 试着解决问题（参见本页问题及解决方案）。
2. 重新启动程式，如果故障仍然存在，请与售后服务部门联系并提供故障信息及现象。

■ 程序表

(\* 可随意选择)

| 程序    | 最大洗涤重量<br>(公斤)               | 最高温度<br>(°C) | 最高脱水转速<br>(转/分钟)    |           | 洗涤剂 and 添加剂 |    |     | 功能 |    |    |
|-------|------------------------------|--------------|---------------------|-----------|-------------|----|-----|----|----|----|
|       | WD-B1265 (R/D/C)<br>WD-B1065 |              | WD-B1265<br>(R/D/C) | WD-B1065C | 预洗          | 洗涤 | 柔顺剂 | 预洗 | 预约 | 烘干 |
| 标准洗   | 6.0                          | 95           | 1200                | 1000      | *           | √  | *   | *  | *  | *  |
| 强力洗   | 6.0                          | 95           | 1200                | 1000      | *           | √  | *   | *  | *  | *  |
| 30分快洗 | 3.0                          | 40           | 1200                | 1000      | -           | √  | *   | -  | *  | *  |
| 羊毛    | 2.0                          | 30           | 400                 | 400       | -           | √  | *   | -  | *  | -  |
| 少量洗   | 2.0                          | 95           | 1200                | 1000      | -           | √  | *   | -  | *  | *  |
| 大件洗   | 3.0                          | 95           | 1200                | 1000      | *           | √  | *   | *  | *  | -  |
| 内筒清洁  | -                            | 60           | 1000                | 800       | -           | √  | -   | -  | *  | -  |

■ 程序及洗涤衣物类型

|         |   |
|---------|---|
| √ 标准洗   | 一般或轻微弄脏的棉织品, 亚麻床单、亚麻桌布、内衣、毛巾、衬衫等。           |
| √ 强力洗   | 可以强力解除污渍的程序。<br>适合洗涤的衣物有牛仔衣、工作服、厚衣物或很脏的衣物等。 |
| √ 30分快洗 | 适合洗涤3公斤以下, 比较干净或天天更换的衣物。                    |
| √ 羊毛    | 仅限带有纯羊毛标志的可机洗羊毛织物。                          |
| √ 少量洗   | 适合洗涤少量的一般或轻微弄脏的棉织品, 内衣、毛巾、衬衫等。              |
| √ 大件洗   | 适合洗涤小型毯子、床单、桌布、窗帘等洗涤物。                      |
| √ 内筒清洁  | 使用此功能保持洗涤内筒的干净和卫生。                          |



1. 程序持续时间数据基于标准IEC456。
2. 因为各用户的水压、洗涤衣物的重量不同, 水、电的消耗可能与表中的略有不同。

■ 产品技术规格表

|         |   |                  |           |
|---------|---|------------------|-----------|
| 类型(型号名) | 前置式滚筒洗衣机<br>WD-B1265 (R/D/C), WD-B1065C |                  |           |
| 外型尺寸    | 宽598X厚550X高844 (毫米)                     |                  |           |
| 使用水压    | 50kpa~800kpa                            |                  |           |
| 产品重量    | 78公斤                                    |                  |           |
| 洗涤容量    | 洗涤/脱水                                   | 6.0公斤(干衣容量)      |           |
|         | 烘干                                      | 3.0公斤            |           |
| 消耗功率    | 洗涤                                      | 220V/190W        |           |
|         | 洗涤和加热                                   | 220V/2000W       |           |
|         | 烘干                                      | 220V/2100W       |           |
|         | 排水泵                                     | 34W              |           |
| 使用水量    | 54升 (标准程序)                              |                  |           |
| 最高脱水转速  | 转/分钟                                    | WD-B1265 (R/D/C) | WD-B1065C |
|         |   | 1200             | 1000      |
| 洗涤噪音    | 声压级(A计权)                                | 43dB             |           |
|         | 声功率级(A计权)                               | 55dB             |           |
| 脱水噪音    | 声压级(A计权)                                | 50dB             |           |
|         | 声功率级(A计权)                               | 62dB             |           |

※ 上表的噪音值是指标准程序默认转速状态下的数值

