

# SAMPO

保證書印製於說明書最後頁

購買請要求經銷商填妥購買日期及蓋店章，以確保您的權益

來電顯示有線電話機 使用說明書

HT-B906WL

# User Manual

聲寶來電顯示有線電話機 HT-B906WL

機號

聲寶產品保證書

SAMPO

姓名

出生日期

男 女

電話

住址

電子信箱

購買日期

年 月 日

經銷商

店址

電話

謝謝您的惠顧

為維護您的權益，應即詳實填寫購買日期並蓋店章，於一週內上網 <http://www.sampo.com.tw>

登錄或與公司聯絡 (小家電產品免寄回)，始享有本公司自購買日起一年之免費服務，客戶

留存聯請妥善保存，並於本公司之工程師前往服務時主動提示本保證書以享受權益。

※服務保證範圍

●天線、唱針、磁頭、攝像管、鏡頭、充電電池、熱感頭、印表頭、螢光燈管、燈泡、軸承刀片及其

●配件等之消耗材不在保證範圍內。

●除另有契約規定外，服務區域限中華民國管轄區內。

送站修理

※ 請務必填妥購買日期並蓋店章以確保權益

聲寶股份有限公司

桃園縣龜山鄉大華村頂湖路26號

免費諮詢專線：0800-005438 [0800-新6新-我是聲寶] <http://www.sampo.com.tw> fax:(03)3286299 e-mail: [cs@sampo.com.tw](mailto:cs@sampo.com.tw)

- 由於天然地震或人為引起之故障或損毀
  - 因使用之過失或使用錯誤，以致商品故障或損毀
  - 擅自改裝商品或經外人維修所引起之故障或損毀
  - 按裝位置之遷移或搬運所引起之故障或損毀
  - 故障肇起因發生在機體以外者 (如：錄影(音)帶，天線...等)
- ※如有下列情形之一者，雖在保證期間內亦不免費優待
- 本家電產品使用於營利商業用途時，其保證期限按保證書所載期限減半保固
  - 保證書內容填寫日期未填寫或經塗改或與現物不符者，則失去保證書保證效力
  - 本產品售後服務委託授權國際企業有限公司 服務電話 (02) 29047330

※注意事項

# 目錄

2	本機功能與特點	6	注意事項	10	來電號碼的查詢、回撥及刪除
3	來電顯示服務須知	7	使用說明	10	去電記錄的查詢、重撥及刪除
3	來電顯示服務	7	日期/時間設置	10	鈴聲大/小調節功能
3	特別注意事項	7	本地區號設置	10	暫切功能的運用
3	查詢電話	8	外線出局碼設置	11	使用注意及緊急處理方法
4	各部名稱	8	自動IP設置	11	使用注意
5	各部名稱	8	撥號方式設置	11	緊急處理方法
6	安裝方法及注意事項	9	防盜功能設置	12	故障排除
6	安裝步驟	9	接聽電話	13	關於售後服務
6	安裝場所	9	撥打電話		

## 本機功能與特點

- 30組來電、5組去電號碼的儲存及回撥功能
- 單鍵重撥功能
- 來電鈴聲大小可調功能
- 脈衝 / 雙音頻兼容撥號功能
- FSK及DTMF雙制式來電自動識別接收



## 來電顯示服務須知

### 來電顯示服務

- 來電顯示服務，是由您所在地的電信局提供！以便於您選擇接聽或追查惡意電話，在無人接聽時，能將來電號碼及時間記錄下來，供您查閱使用。
- 如您裝好話機，仍無法顯示來電號碼，請向所在地電信局申請或查詢是否開放來電顯示。



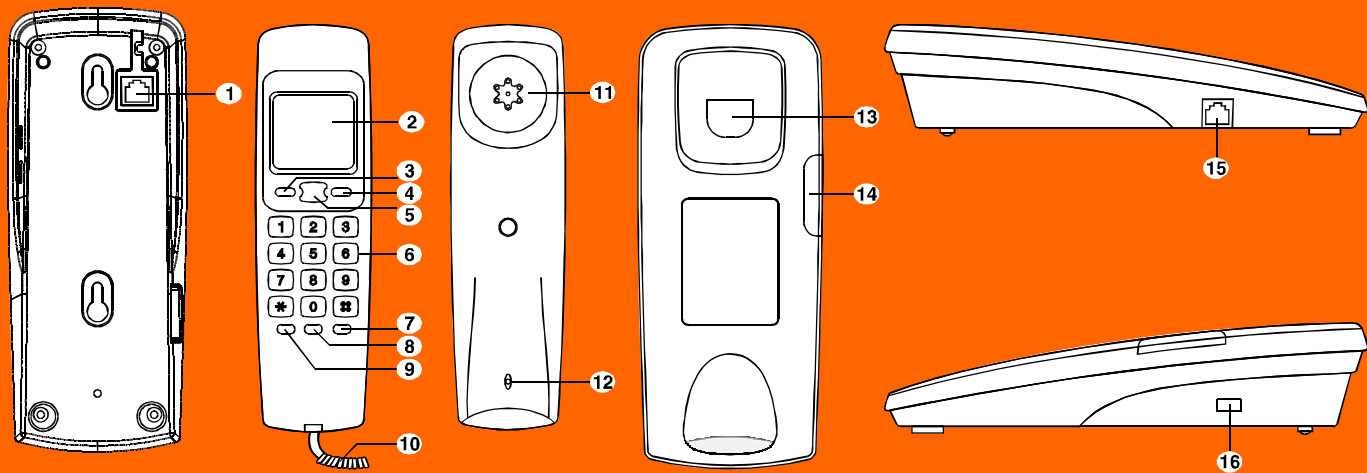
### 特別注意事項

- 若對方所在地未開通來電顯示服務或使用公共電話、國際電話 ..... 等，您的電話無法顯示來電的電話號碼。
- 若話機與外線之間接有小型交換機（總機）、防盜器、分機、傳真機 ..... 等，將影響來電顯示的功能。
- 若您還未申請或未開放來電顯示服務，本話機可當普通電話機使用。
- 若府上有使用ADSL寬頻上網，請記得使用濾波分離器 (Splitter) 以免來電顯示不完整。

### 查詢電話

- 若要查詢家中是否已開放服務，請撥電話：4121111（免加區域碼）撥通後，再輸入666#，依語音指示查詢。

# 各部名稱



## 各部名稱

- |          |        |         |             |
|----------|--------|---------|-------------|
| ① 外線插口   | ⑤ 重撥 鍵 | ⑨ 設置 鍵  | ⑬ 收線鈕（收線開關） |
| ② 液晶顯示螢幕 | ⑥ 數字按鍵 | ⑩ 聽筒捲線  | ⑭ 鈴聲指示燈     |
| ③ 暫切 鍵   | ⑦ 去電 鍵 | ⑪ 聽筒受話器 | ⑮ 聽筒捲線插口    |
| ④ 刪除 鍵   | ⑧ 來電 鍵 | ⑫ 聽筒送話器 | ⑯ 鈴聲大小開關    |

包裝清單：

- 電話機一台
- 聽筒一個
- 聽筒捲線一條
- 直線一條
- 使用說明書一本

## 安裝方法及注意事項

### 安裝步驟

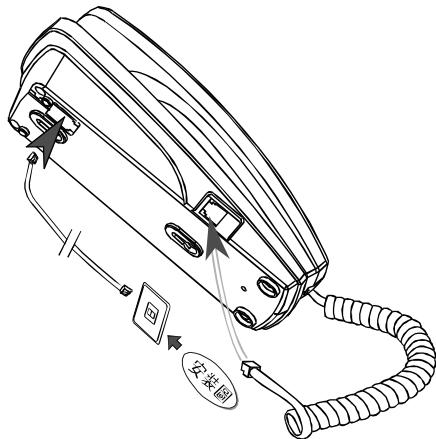
- 先將電話線接入電信局線路，再將捲線連接主機和聽筒，最後將電話線插頭插入話機外線插口。

### 安裝場所

- 本話機應安裝於陰涼、乾燥、通風、無腐蝕性氣體的地方。盡量避免放在潮濕或高溫曝曬的地方及家用電器附近，如電視機、電腦、音響……等，防止對電話機的干擾。

### 注意事項

- 依電信規定，一部主機最多只能加裝四部分機（含本機），請勿再加裝，以免影響話機通話品質。



## 日期/時間設置

- 在掛機狀態下，按“設置”鍵，螢幕顯示 `SET 1 DATE`，表示進入年月日及時間的設置狀態，按“設置”鍵確認，此時螢幕下方年份會閃爍，按“來電”鍵調整合適的年份。再按一下“設置”鍵，螢幕左上方月份會閃爍，繼續按“來電”鍵調整合適的月份。依次類推可分別對日期、時鐘及分鐘進行設置。最後按“設置”鍵確認，按“刪除”鍵退出。
- **設置說明：**小時和分鐘的設置可分十位和個位分別設置。當前時間及日期設置完成後，螢幕自動顯示對應的星期。當遇到有FSK來電信號時自動刷新系統時間，DTMF來電信號對時間、日期的設置無影響。

## 本地區號設置

- 在掛機狀態下按“設置”鍵，螢幕顯示 `SET 1 DATE`，按1次“來電”鍵，螢幕顯示 `SET 2 CODE`，表示進入本地區號設置狀態，再按一下“設置”鍵，螢幕顯示 `CODE -----` 且第一位 `-` 會閃爍，提示進入本地區號第一位設置，此時通過按“來電”鍵調整本地區號的第一位數字（設置內容為0-9），按“設置”鍵確認並進入第二位數字的設置，以此類推，共可設置五位區號。區號設置完後，按“設置”鍵確認，按“刪除”鍵退出。  
注：設置過程中十秒內沒有任何操作或提起聽筒、收CALL均可退出設置狀態。
- **設置本地區號的作用是：**當本地範圍的來電號碼前面添加了本地區號，顯示時則自動過濾掉本地區號，直接顯示主叫號碼。



# 使用說明

## 外線出局碼設置

- 在掛機狀態下按“設置”鍵，螢幕顯示 `SEL 1 DATE`，連續按2次“來電”鍵，螢幕顯示 `SEL 3 PCODE`，表示進入外線出局碼的設置狀態，再按一下“設置”鍵，螢幕顯示 `PCODE --` 且第一位 `-` 在閃爍（如果用戶已設置出局碼，則顯示設置好的出局碼），提示進入出局碼的設置，此時按“來電”鍵調整外線出局碼的第一位，完成後按“設置”鍵確認並進入第二位出局碼的設置，再按“來電”鍵調整第二位出局碼，完成後按“設置”鍵確認，按“刪除”鍵退出。（注：當設置了外線出局碼後，對於來電號碼回撥時會自動在號碼前加撥出局碼。）  
（此功能只針對用戶有內部交換機時使用，普通用戶請不用設置）

## 自動 IP 設置

- 在掛機狀態下，按“設置”鍵，螢幕顯示 `SEL 1 DATE`，連續按3次“來電”鍵，螢幕顯示 `SEL 4 RULED IP`，再按“設置”鍵確認，螢幕顯示 `RULED IP OFF`，表示自動IP初始為關，按“來電”鍵選擇開或關（螢幕顯示 `RULED IP ON` 時為開），按“設置”鍵確認，螢幕顯示 `INPUT CODE`，此時輸入IP號碼，如輸入過程有誤，可按“刪除”鍵進行修改，完成後按“設置”鍵確認，按“刪除”鍵退出。  
當設置了IP號碼後且自動IP功能為開，在掛機狀態預撥、回撥或重撥時，話機會自動在以“0”開頭的號碼前加撥您所設置的IP號碼。（台灣電信業者未開放此功能，此功能不做設定，原廠設定為“OFF”）

## 撥號方式設置

- 在掛機狀態下按“設置”鍵，螢幕顯示 `SEL 1 DATE`，連續按4次“來電”鍵，螢幕顯示 `SEL 5 P-t`，表示進入撥號方式的設置狀態，再按一下“設置”鍵，螢幕顯示 `EDGE`，表示為音頻撥號方式，再按一下“來電”鍵，螢幕顯示 `PULSE`，表示為脈衝撥號方式，最後按“設置”鍵確認，按“刪除”鍵退出。（建議用戶選用音頻撥號方式）

# 使用說明

## 防盜功能設置

- 在掛機狀態下按“設置”鍵，螢幕顯示 `SEE 1 DATE`，連續按5次“來電”鍵，螢幕顯示 `SEE 6 ALAR`，表示進入防盜開關的設置狀態，再按一下“設置”鍵，螢幕顯示 `ALAR OFF`，表示防盜開關為關，再按一下“來電”鍵，螢幕顯示 `ALAR ON`，表示防盜為開，按“設置”鍵確認，按“刪除”鍵退出。
- 防盜功能的作用是：如果有人非法在您的外線上併機盜打，本機會發出干擾音，干擾盜打者無法正常通話，直到掛機為止。如果用戶要使用分機或把本機接在電壓低於24V的線路上使用時，請把防盜開關設定為 `ALAR OFF` 狀態。

## 接聽電話

- 提起聽筒，即可與對方通話，通話完畢，放回聽筒，恢復掛機狀態，以免長期佔線防礙外線來電。  
本機作為小交換機用戶使用時，如果小交換機不能傳輸電信局送出的來電信息，本機將無法實現來電顯示功能。

## 撥打電話

- 提起聽筒，聽到撥號音後即可撥號。螢幕顯示撥出的號碼，聽到回鈴音，表示被叫方已響鈴，靜候對方應答，通話完畢請掛機，此時撥出的號碼會自動被記錄下來。
- 在撥打電話的過程中，如遇對方線路忙，可按一下“暫切”鍵，再按“重撥”鍵，本機將自動掛機一次再重撥您之前所撥打過的號碼。
- 在掛機狀態下，按數字鍵輸入您要撥打的電話號碼，核對顯示螢幕上的號碼無誤後，按“重撥”鍵即可自動接通撥出此號碼，如輸入過程中發現有誤，可按“刪除”鍵逐位刪除號碼再重新按數字鍵更正，直至無誤後再按“重撥”鍵撥出，撥通後提起聽筒即可與對方通話。



# 使用說明

## 來電號碼的查詢、回撥及刪除

- 在掛機狀態下，按“來電”鍵可翻查來電號碼、序號、日期及時間等信息。連續按“來電”鍵可翻查所有的來電號碼。
- 在掛機狀態下，查詢來電號碼，查詢到想要回撥的號碼，可直接按“重撥”鍵回撥該號碼；查詢到想要刪除的號碼，可直接按“刪除”鍵刪除該號碼，長按住“刪除”鍵三秒鐘可刪除全部來電號碼。
- 本機可記錄30組來電號碼和來電時間，當來電超過30組時，原來最早的來電號碼將自動被刷新。

## 去電記錄的查詢、重撥及刪除

- 在掛機狀態下，按一下“去電”鍵，螢幕顯示去電號碼及序號、通話時間等信息。連續按“去電”鍵可翻查所有的去電號碼。
- 查詢到想要重撥的號碼，可直接按“重撥”鍵重撥該號碼。
- 查詢到想要刪除的號碼，可直接按“刪除”鍵刪除該號碼。長按“刪除”鍵三秒鐘可刪除全部去電號碼。
- 本機可記錄5組去電號碼和通話時間，當去電超過5組時，原來最早的去電號碼將自動被刷新。

## 鈴聲大/小調節功能

- 本機設有鈴聲大/小調節開關，用戶可根據個人需要將鈴聲開關置於HI（高）或LO（低）的位置。

## 暫切功能的運用

- 提起聽筒，按“暫切”鍵，本機將自動掛機一次再接通。



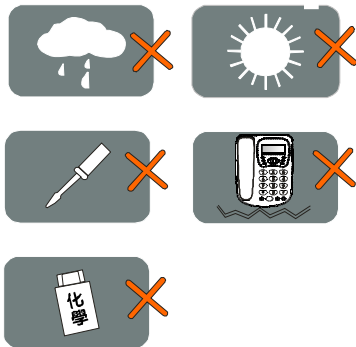
## 使用注意及緊急處理方法

### 使用注意

- 為延長顯示螢幕的壽命，禁止話機在陽光下曝曬。
- 盡量避免話機在多塵或潮濕的環境下工作。
- 初次使用或使用中出現異常情況請拔出外線，靜待30分鐘後，再重新插入外線。

### 緊急處理方法

- 產品使用發生異常時請停止使用並拔除電話線，並請與02-29047330服務專線或就近經銷商諮詢。



## 故障排除

如果您使用來電顯示電話機未能很好的工作，請按下面的指示查找原因，如果仍然不能解決問題，請盡快與您的經銷商聯絡。

注：在任何情況下均不要自行拆卸本電話機。

故障原因	故障檢查	故障排除
1、通話時有雜音	A. 檢查聽筒捲線及外線是否有鬆動或接觸不良。 B. 接線盒是否潮濕生鏽。	A. 更換連接線或扭緊接頭。 B. 更換接線盒。
2、電話鈴聲只響一聲即斷線但仍可撥號	A. 查明接線位置其兩端是否潮濕。 B. 查明是否有併接品質不良的分機。	A. 用乾布擦乾兩端潮濕處。 B. 請拆下分機再試用一下。
3、無法使用	A. 重新按一下聽筒下的收線鈕。 B. 取下外線30分鐘後重新裝上。	
4、無來電顯示	A. 電信局有無此項服務。 B. 線路是否接觸良好。 C. 是否併接品質不良的分機或防盜器。	A. 到電信局申請此項功能。 B. 再檢查線路和分機。



電源 | 本機具有免電池功能 | 消耗功率 | 90mw

淨重 | 223g | 外觀尺寸 | L190 × W75 × H68(mm) | 生產國別 | 中國

#### 話機規格

撥號系統 DTMF

撥號頻率 高頻群 1209 / 1336 / 1477 / 1633 HZ 低頻群 697 / 770 / 852 / 941 HZ DTMF 頻率誤差 ± 1.5% 以內

DTMF信號位準 0公里 HF: -6 ± 2dBm 以內 LF: ≥ -8 ± 2dBm 以內

5公里 HF: ≥ -21dBm 以內 LF: ≥ -21dBm 以內

側音當量 送話當量 0公里: 11 ~ -2dB 以內 5公里: 11 ~ 0dB 以內

受話當量 0公里: 5 ~ -6dB 以內 5公里: 5 ~ -4dB 以內

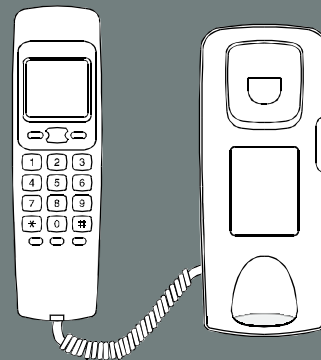
側音當量 0~5公里 > 4dB 以上

失真度 受話失真度: 不超過 5% 送話失真度: 不超過 7%

來電顯示規格 接收系統 FSK/DTMF 2用

DTMF: 接收位準 -3至 -24分貝毫瓦內正常接收, 頻率最大位準差 5分貝內正常接收; 頻率容限 ± 1.5% 內正常接收。

FSK: 接收 FSK信號位準為 -4 TO -36分貝毫瓦內, MARK與SPACE 位準差不超過 6 分貝內正常接收。



## 關於售後服務

若發生故障, 請立即停止使用, 並將電源插頭拔除。若在故障狀態下繼續使用或自行修理, 均可能發生危險。

請在送修前對照故障排除方法先檢查清楚。

送修前, 請先撥售後服務專線: (02) 2904 - 7330 諮詢, 將產品型號及故障情形詳細說明, 客服人員會協助處理。

絕對不要自行拆開外殼進行修理。