

GoGear



SA5114

SA5115

SA5124

SA5125

SA5144

SA5145

www.philips.com/support

音乐影片播放器

PHILIPS

需要帮助吗？

请造访

www.philips.com/support

您由此获取完整的支援资料，例如用户手册、flash 操作教学、最新软体升级及常见问题解答等等。

或致电我们的客户服务专线

4008 800 008

我们的专业支援小组将很乐意协助您解决您使用播放器时可能遭遇的任何问题。

| 国家 | 服务中心 | 每分钟收费 | 应准备的资料 |
|----------------------|--|------------------------------|--|
| Europe | | | |
| Austria | 0820 901115 | €0.20 | Das Kaufdatum, Modellnummer und Serial nummer |
| Belgium | 070 253 010 | €0.17 | La date d'achat la référence et le numéro de série du produit |
| Czech Republic | 800142100 | Místní tarif | Datum zakoupení, číslo modelu a sériové číslo |
| Denmark | 35 25 87 61 | Lokal tarif | Indkøbsdato, type-, model- og serienummer |
| Finland | 09 2290 1908 | Paikallispuhelumatksun hinta | Ostopäivä ja tarkka mallinnumero ja sarjanumero |
| France | 08 9165 0006 | €0.23 | La date d'achat la référence et le numéro de série du produit |
| Germany | 0180 5 007 532 | €0.12 | Das Kaufdatum, Modellnummer und Serial nummer |
| Greek | 0 8000 3122 1223 | 1 αστική μονάδα | Την ημερομηνία αγοράς και τον ακριβή κωδικό μοντέλου και τον αριθμό σειράς του προϊόντος σας |
| Hungary | 06 80 018544 | Helyi tarifa | A vásárlás dátuma, modell szám és szériaszám |
| Ireland | 01 601 1161 | Local tariff | Date of Purchase, Model number and Serial number |
| Italy | 199 404 042 | €0.25 | La data di acquisto, numero di modello e numero di serie |
| Luxemburg | 26 84 30 00 | Tarifification locale | La date d'achat, la référence et le numéro de série du produit |
| Netherlands | 0900 0400 063 | €0.20 | De datum van aankoop, modelnummer en serienummer |
| Norway | 2270 8250 | Lokal tariff | Dataoet da du kjøpte produktet & modellnummer & serienummeret |
| Poland | 022 3491504 | Cena połączenia lokalnego | Data zakupu, Numer modelu i numer seryjny |
| Portugal | 2 1359 1440 | Preço local | A data de compra, número do modelo e número de série |
| Russia | (495) 961-1111 8 800 200-0880 | по России звонок бесплатный | Дата покупки, Номер модели и Серийный номер |
| Slovakia | 0800004551 | Miestna tarifa | Dátum zakúpenia, číslo modelu a sériové číslo |
| Spain | 902 888 785 | €0,15 | Fecha de compra y número del modelo y número de serie |
| Sweden | 08 632 0016 | Lokal kostnad | Inköpsdatum, modellnummer och serienummer |
| Switzerland | 02 2310 2116 | Ortstarif | Das Kaufdatum, Modellnummer und Serial nummer |
| UK | 0906 1010 017 | £0.15 | Date of Purchase, Model number and Serial number |
| North America | | | |
| Canada | 1-800-661-6162 (Francophone) 1-888-744-5477 (English / Spanish) | Free | Date of Purchase, Model number and Serial number |
| USA | 1-888-744-5477 | Free | Date of Purchase, Model number and Serial number |
| South America | | | |
| Argentina | 11 4544 2047 | Tarifa local | Fecha de compra y número del modelo y número de serie |
| Brazil | 0800 701 02 03 (Except Sao Paulo) 2121 0203 (Sao Paulo) | Grátis Preço local | A data de compra, número do modelo e número de série |
| Chile | 600 744 5477 | Tarifa local | Fecha de compra y número del modelo y número de serie |
| Mexico | 01 800 504 6200 | Gratis | Fecha de compra y número del modelo y número de serie |
| Asia | | | |
| China | 4008 800 008 | 本地费率 | 购买日期、型号及序号 |
| Hong Kong | 2619 9663 | 本地费率 | 購買日期、型號及序號 |
| Korea | 02 709 1200 | 관세 | 구매일자, 모델 번호, 시리얼 번호 |

目錄

| | | |
|-------|--|----|
| 1 | 重要安全事項 | 3 |
| 2 | 您的新播放器 | 6 |
| 2.1 | 產品內容 | 6 |
| 2.2 | 選擇性的附件 | 6 |
| 2.3 | 產品註冊 | 6 |
| 3 | 初次使用 | 7 |
| 3.1 | 控制鍵及連線概覽 | 7 |
| 3.2 | 主功能表 | 8 |
| 3.3 | 安裝 | 8 |
| 3.4 | 連接及充電 | 9 |
| 3.4.1 | 使用隨附的 USB 線 | 9 |
| 3.4.2 | 電池電力指示 | 10 |
| 3.5 | 傳輸音樂和照片 | 10 |
| 3.6 | 傳輸影片 | 11 |
| 3.7 | 享受音樂 | 12 |
| 3.7.1 | 開機及关机 | 12 |
| 4 | 利用 Windows Media Player 11 整理及傳輸照片和音樂 | 13 |
| 4.1 | 關於 Windows Media Player 11 | 13 |
| 4.1.1 | 安裝 Windows Media Player 11 之前 (選擇性) | 14 |
| 4.1.2 | 安裝 Windows Media Player 11 | 15 |
| 4.1.3 | 回復舊版本的 Windows Media Player | 18 |
| 4.1.4 | 回復舊版本 Windows Media Player 的進階操作 | 19 |
| 4.2 | 音樂及照片傳輸 | 19 |
| 4.2.1 | 將音樂和照片檔加入 Windows Media Player 的媒體櫃 | 20 |
| 4.2.2 | 在 Windows Media Player 和您的播放器的音樂和照片媒體櫃之間轉換 | 21 |
| 4.2.3 | 從 CD 擷取歌曲 | 22 |
| 4.2.4 | 線上購買音樂 | 24 |
| 4.3 | 將您的 Windows Media 內容同步更新至播放器 | 25 |
| 4.3.1 | 設置您的播放器 | 25 |
| 4.3.2 | 在自動和手動同步之間轉換 | 26 |
| 4.3.3 | 選擇自動同步的項目及設定優先順序 | 26 |
| 4.3.4 | 選擇手動同步的檔案和播放清單 | 27 |
| 4.3.5 | 隨機選擇您的播放器上的手動同步項目 | 29 |
| 4.3.6 | 將播放器的檔案复制到電腦 | 30 |
| 4.4 | 管理您的 Windows Media Player 播放清單 | 30 |
| 4.4.1 | 建立一個標準播放清單 | 30 |
| 4.4.2 | 建立一個自動播放清單 | 31 |
| 4.4.3 | 編輯播放清單 | 32 |
| 4.4.4 | 傳輸播放清單至您的播放器 | 34 |
| 4.5 | 在 Windows Media Player 內管理您的檔案和播放清單 | 34 |
| 4.5.1 | 透過 Windows Media Player 搜尋音樂或照片 | 34 |
| 4.5.2 | 從 Windows Media Player 媒體櫃刪除檔案和播放清單 | 34 |
| 4.5.3 | 從您的播放器刪除檔案和播放清單 | 34 |
| 4.5.4 | 添加或修改專輯封面 | 35 |

目錄

| | | |
|-------------|----------------------------------|-----------|
| 4.5.5 | 透过 Windows Media Player 编辑歌曲资讯 | 36 |
| 4.5.6 | 透过 Windows Media Player 格式化您的播放器 | 37 |
| 5 | 详细操作说明 | 38 |
| 5.1 | 音乐模式 | 38 |
| 5.1.1 | 控制键 | 38 |
| 5.1.2 | 搜寻您的音乐 | 39 |
| 5.1.3 | 专辑封面 | 40 |
| 5.1.4 | 播放模式 | 40 |
| 5.2 | 音效设定 | 41 |
| 5.3 | 即时播放清单 | 41 |
| 5.3.1 | 增加歌曲至即时播放清单 | 42 |
| 5.3.2 | 播放即时播放清单 | 42 |
| 5.3.3 | 储存即时播放清单 | 43 |
| 5.3.4 | 清除即时播放清单 | 43 |
| 5.3.5 | 从即时播放清单移除歌曲 | 44 |
| 5.4 | 最常播放 | 44 |
| 5.5 | 其他播放清单 | 45 |
| 5.5.1 | 从您的播放器删除播放清单 | 45 |
| 5.5.2 | 评定歌曲的等级 | 45 |
| 5.5.3 | 正在播放 | 46 |
| 5.6 | 影片 | 47 |
| 5.6.1 | 搜寻您的影片 | 47 |
| 5.6.2 | 控制键 | 48 |
| 5.7 | 照片 | 49 |
| 5.7.1 | 从电脑传输照片至播放器 | 49 |
| 5.7.2 | 从播放器传输照片至电脑 | 49 |
| 5.7.3 | 搜寻播放器上的照片 | 50 |
| 5.7.4 | 幻灯片 | 51 |
| 5.7.5 | 播放幻灯片 | 51 |
| 5.7.6 | 自定义幻灯片播放的设定 | 51 |
| 5.7.7 | 幻灯片音乐 | 51 |
| 5.8 | 删除媒体 | 52 |
| 5.9 | 收音机 | 52 |
| 5.9.1 | 连接耳机 | 52 |
| 5.9.2 | 选择您的调频区域 | 52 |
| 5.9.3 | 自动调频 | 53 |
| 5.9.4 | 播放预设电台 | 53 |
| 5.9.5 | 手动调频 | 53 |
| 5.9.6 | 将电台储存为预设电台 | 54 |
| 5.10 | 设定 | 54 |
| 5.11 | 利用您的播放器储存及携带数据档案 | 57 |
| 6 | 升级您的播放器 | 58 |
| 6.1 | 手动检查您的套件是否为最新版本 | 58 |
| 7 | 常见问题 | 59 |
| 8 | 技术数据 | 62 |
| 9 | 词汇表 | 64 |

1 重要安全事項

一般保養

避免本裝置損壞或故障：

- 請勿將播放器暴露在過熱的場所，例如加熱設備附近或受陽光直接照射。
- 請勿讓播放器墜地，也不要讓任何物體掉落在播放器上。
- 請勿讓播放器的機身浸水。請勿讓耳機插孔或電池匣暴露在水中，因為進入內部的水份可能會嚴重損害播放器。
- 請勿使用任何含有酒精、氨、苯或研磨成份的清潔劑，因為這些清潔劑可能損害機體表面。
- 在播放器附近使用流動電話，可能會造成干擾。
- 請備份你的檔案。確定你已經把原來下載到播放器的文件妥善保存。飛利浦對因產品損毀而損失或無法讀取的數據概不負責。
- 請只透過隨附的音樂軟體管理（傳送、刪除等）您的音樂檔，以減少問題的發生！

關於操作溫度及儲藏溫度

- 本播放器應在攝氏 0 至 35 度(華氏 32 至 95 度) 下操作。
- 本播放器應保存在攝氏-20 至45度(華氏-4 至113度) 的溫度中。
- 在低溫條件下，電池的壽命可能會縮短。

零件/配件

請瀏覽www.philips.com/support 或 www.philips.com/usasupport (美國地區居民) 或聯絡我們的客戶服務代表(電話號碼註於此使用者手冊首頁)購買零件/配件

聽覺安全

聆聽時音量要適中：

- 耳機音量大會損害你的聽力。即使暴露在此音量下的時間不超過一分鐘，所產生的聲音分貝強度可能會損害正常人的聽覺。較高的分貝是提供給聽力已有所受損的人士。
- 聲音有時會給你錯覺。聽了一段時間，聽覺「舒適度」就會適應更高的音量。因此，聽得太久，「正常」的音量實際上已經很大聲，並且會損害您的聽力。為了預防這個問題，請在您的聽覺適應一定的音量之前，先調校至一個安全的水平，並維持該音量。



設置安全的音量：

- 先將音量設置在一個低水平。
- 然後慢慢提高，一直調校到您聽起來舒服清晰、而且完全沒有失真的音量為止。

聆聽時間應節制：

- 長時間暴露在聲音環境下，即使是正常「安全」的音量，也會損害聽力。
- 請務必適度使用您的設備，並適時暫停休息。

使用耳機時務必遵守以下規範。

- 合理節制聆聽的音量及時間。
- 請勿於聽覺正在適應音量時調校音量。

- 請勿將音量調得太高，而使自己聽不到周圍的聲音。
- 身處有潛在危險的場所時，請小心或暫停使用耳機。
- 進行駕車、踏單車、玩滑板等活動時，請勿使用耳機，否則可能釀成交通意外，而且這在許多國家都屬違法行為。

重要事項（只適用於附隨耳機的型號）：

飛利浦保證其音頻播放器的最大聲音功率符合相關的法規機構就隨本產品提供的原始耳機型號而確定的標準。如果需要替換，我們建議您聯繫您的經銷商，要求訂購一個與飛利浦所提供的原始耳機型號相同的產品。

版權訊息

其他所有品牌及產品名均為其所屬公司或機構的商標。

未經許可複製從互聯網下載或從音樂光碟錄製的任何錄音是侵犯版權法及國際法律的行為。

任何沒有獲得許可而對有版權保護的內容（包括電腦程式、檔案、廣播和錄音等）進行的抄錄行為可屬版權侵犯，並構成刑事責任。本設備不應當被用於以上行為。

該產品受Microsoft Corporation 之特定知識產權保護。除非經由Microsoft 或授權Microsoft 附屬機構之允許，否則不可於本產品之外使用或傳播該技術。

內容供應商正使用该装置所包含的 Windows Media 数位认证管理技术（“WM-DRM”）来保护其内容的完整性（“安全内容”），以便他们在这些内容内的知识产权以及版权不被盗用。该装置使用 WM-DRM 软体播放安全内容（“WM-DRM Software”）。Microsoft 可在该装置中的 WM-DRM 软体之安全性遭受威胁时，撤销（自行或经安全内容拥有者要求）WM-DRM 软体的取得新授权以复制、显示和/或播放安全内容的权利。撤销亦可能会使您的装置无法传送、储存、复制、显示和/或播放已储存于您装置中的安全内容。撤销不会变更 WM-DRM 软体的播放未保护内容的能力。当您任何时候从 Internet 或 PC 下载安全内容授权时，撤销的 WM-DRM 软体清单会传送到您的装置。Microsoft 可透过该授权并代表安全内容拥有者将撤销清单下载至您的装置，这会令您的装置无法复制、显示和/或播放安全内容。

Philips 将在发生撤销时试著推出可用的软体更新，以便恢复您的装置传送、储存、存取、复制、显示和/或播放安全内容的部分或全部能力。然而，提供此等更新并非完全取决于 Philips。Philips 不保证，撤销后此等软体更新将可供使用。若此等更新不可供使用，即便是先前已储存于装置上的安全内容，您的装置亦无法传送、储存、复制、显示和/或播放。

此外，即便此等软体更新可供使用，您的装置亦可能无法传送、储存、复制、显示和/或播放先前已储存于您装置上的安全内容。在某些情况下，您或许能够由 PC 传送内容。而在其他情况下，您可能不得不重新购买先前已取得的安全内容。

总而言之，Microsoft、安全内容拥有者和安全内容发行者可拒绝或限制您对安全内容的存取。即便您已经支付并取得安全内容，他们亦可使您的装置无法传送、储存、复制、显示和/或播放安全内容。其任何一方均可在未经您的允许或 Philips 的允许或同意之状况下，拒绝、保留或限制您对安全内容的存取，或者使您的装置无法传送、储存、存取、复制、显示和/或播放安全内容。Philips 不保证您将能够传送、储存、存取、复制、显示和/或播放安全内容。

Windows Media 及 Windows 標誌為微軟公司在美國及/或其他國家地區的註冊商標。

數據之登入

飞利浦一直致力于改善您的产品之质素及提升飞利浦使用者的体验。为了解此装置之应用概念，此装置已将一些资讯／数据登入此装置的非易失性记忆区域内。这些数据可用于来辨明及侦查您在使用此装置时可能遭遇的任何故障或问题状况。保存之数据包括音乐模式下的播放时间、调频模式下的播放时间、发生电池电力不足的次数等等。保存之数据并未显露在装置上或下载来源所使用的内容或媒体。只有当使用者将装置退还飞利浦维持中心时，方可提取及使用这类保存在装置上的数据，并且仅用于简化侦测及防止错误之目的。使用者一旦提出要求，即可为使用者取出该保存之数据。

處理廢舊產品



您的產品是由可以再生利用的優質材料和元件設計、製造而成的。

如果某一件產品上貼有交叉輪狀回收箱標誌，則表示該產品受第2002/96/EC 號《歐洲規章》的保護。

請瞭解當地有關電氣和電子產品收集的專屬制度。

請遵守當地的規定，不要將廢舊產品與一般家庭廢品一起處理。正確處理您的廢舊產品，利於防止對環境和人類健康產生潛在的負面影響。

修改

未經製造商授權而修改本裝置可能令使用者失去操作本裝置的權利。

2 您的新播放器

您最新購買的播放器將讓您享受以下功能特色：

- 播放 MP3 及 WMA 音樂
WMA 支援包括來自網上商店，受 Widows Media DRM 保护的 WMA 档案 (以拥有和订讲方式下载的内容)
- 播放影片 (WMV)
您可以使用媒体转换程式 (光碟内含) 转换其他影片格式 (不受保护) 至 WMV 档案。
WMV 支援包括来自网上商店，受 Widows Media DRM 保护的 WMV 档案 (以拥有，订讲和租借方式下载的内容)
- FM 收音機
- 瀏覽照片

2.1 產品內容

您的播放器包含以下附件：



播放器



耳機



USB 纜線



快速入門指南



內含 Windows Media Player 11、Philips Device Manager、MediaConverter for Philips、用戶手冊、操作教學及常見問題的光碟

2.2 選擇性的附件

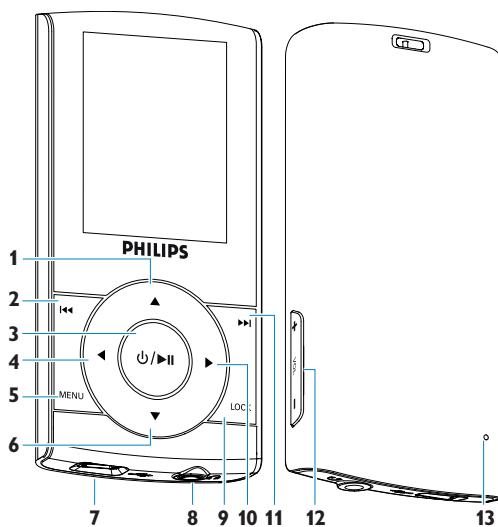
您可在 www.philips.com/GoGearshop (歐洲) 或 www.store.philips.com (美國) 選購其它附件。

2.3 產品註冊

我們強烈建議您註冊您的產品，以享有免費升級的資格。如欲註冊您的產品，請登入 www.philips.com/register 或 www.philips.com/usasupport (美國地區居民)，當我們發佈新的更新程式時便會立即通知您。

3 初次使用

3.1 控制鍵及連線概覽



- 1 上鍵
- 2 左/返回鍵
- 3 播放/暫停鍵
開/關鍵
- 4 回轉/上一個鍵
- 5 功能表鍵
- 6 下鍵
- 7 USB 連接器
- 8 耳機插槽
- 9 按鍵鎖
- 10 右/選擇鍵
- 11 快進/下一個鍵
- 12 音量高/低鍵
- 13 重設孔

| 按 | 動作 |
|------------|------------------------|
| LOCK | 鎖住所有觸控鍵 |
| ▶ | 播放/暫停歌曲 開 / 关机請按住按鍵 |
| ◀◀ | 移回上一首歌 快速回轉 |
| ▶▶ | 跳到下一首歌 快進 |
| + VOLUME - | 控制音量 |
| ◀ | 返回上一個功能表/選項 |
| ▶ | 選取選項 前往下一個選項 |
| ▲ / ▼ | 捲動列表 |
| MENU | 進入功能表選項 |

3.2 主功能表

| 功能表 | 動作 |
|---|-------------|
|  音樂 | 播放您的數碼音樂曲目 |
|  影片 | 觀賞影片 |
|  照片 | 瀏覽照片 |
|  收音機 | 收聽 FM 收音機 |
|  設定 | 自定義您的播放器設定值 |
|  正在播放 | 進入播放屏幕 |

3.3 安裝

! **重要事項** 請務必要安裝附隨光碟內的音樂軟件

系統需求：

- Windows XP (SP2) 或 Vista
- 800MHz 或更高的 Pentium III 處理器
- 256MB RAM
- 200MB 硬碟空間
- 互聯網連接（如有的話更佳）
- Microsoft Internet Explorer 6.0 或更新版本
- 光碟機
- USB 端口

! **重要提示** 这样做非常重要，可确保您的播放器连接至电脑时运作正常。

Windows XP 用戶

您需要在电脑安装 **Windows XP Service Pack 2 (SP2)** 方能使用此软件。如您未有安装我们建议您这样做。当安装完毕，请连接装置和电脑。

欧洲的 Windows Vista 用戶

如果您使用 **Windows Vista N 版本**，使用您的装置前请安装 **Media Restore Pack**。

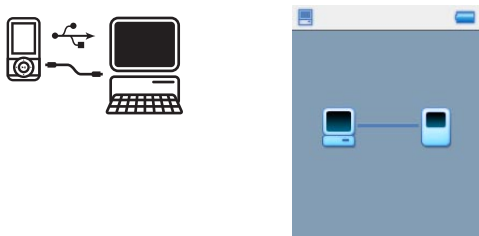
- 1 將產品所配置的光碟插入個人電腦的光碟機內。
- 2 依照屏幕上的指示完成 **Windows Media Player**、**MediaConverter for Philips** 和 **Philips Device Manager** 的安裝步驟。
- 3 如果安裝程式未自動啟動，請透過 **Windows Explorer** 瀏覽光碟的內容，然後雙擊末端為 **.exe** 的檔案，執行該程式。

光碟不見了? 不用擔心，您可從 www.philips.com/support 或 www.philips.com/usasupport (美國地區居民) 下載光碟的內容。

3.4 连接及充电

您的播放器可利用随附的充电器充电，或连接个人电脑来充电。

3.4.1 使用随附的 USB 线



将随附的 USB 线连接至个人电脑，以便进行充电及数据传输。不过，您的个人电脑必须具备高功率电源，才能充电。

注意

第一次使用之前，请让您的播放器充电至少 5 小时。

电池*需要 4 小时才能充满（100%）；如需快速充电，充电 1 小时即可达到 70% 的电力。






当充电动画停止并显示时，表示播放器已充好电。

完整充电的播放器可支援长达 20 小时* 的音乐播放或 2 小时* 的影片播放。

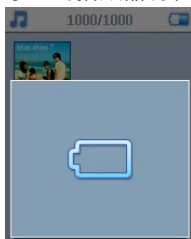
* 可充电式电池的充电循环次数有限，最终仍需要更换电池。电池的续航力和充电循环次数会依使用方式及设置而异。

3.4.2 电池电力指示

以下指示符号可大约显示电池内的电力：

-  电池已充满
-  电池尚有三分之二的电力
-  电池尚有一半的电力
-  电池电力不足
-  电池已没电

当电池快没电时，以下电力不足警告萤幕会闪烁，同时发出一个哔音。当您听到双哔音时，表示您的播放器将在 **60 秒** 之内关机。



 **注意** 所有设定及未完成的录音会在播放器关机以前被储存起来。

3.5 傳輸音樂和照片

您可利用 **Windows Media Player** 將音樂和照片傳輸到您的播放器。相關的詳細說明，請參閱本用戶手冊的**利用 Windows Media Player 11 整理及傳輸照片和音樂**一節。

3.6 傳輸影片

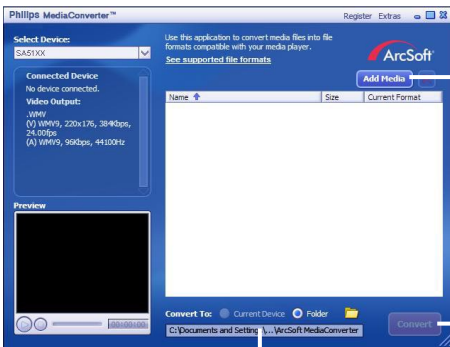
重要事項 如果您的個人電腦上有 DRM 保護的影片，您必須先在 **Windows Media Player** 內播放至少一次，再使用 **MediaConverter for Philips** 傳輸至播放器。



請使用 **MediaConverter for Philips** 將影片檔轉換成適當的屏幕大小，再從個人電腦傳輸至您的播放器。此應用程式可將您的影片檔轉換成合適的格式及解像度，然後再傳輸至您的播放器，以確保能在您的播放器上正常播放而不出錯。

- 1 使用配置的 USB 線將您的播放器連接至個人電腦。
- 2 按您的電腦桌面上的這個圖標，啟動 **MediaConverter for Philips**。

注意 影片轉換及傳輸通常較耗時，並取決於您的個人電腦配置。如果花費的時間很長，請耐心等待。

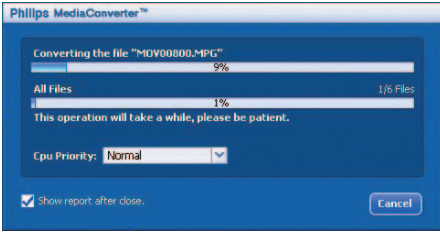


4

- 3 在屏幕底部的**轉換至:**選項上選擇**目前的裝置**，內容將直接儲存至連接的播放器上。
- 4 按**添加媒體**按鈕選擇您的影片檔。
- 5 當您在個人電腦上找到您要傳輸至播放器的影片檔之後，按**開啟**。您也可添加更多影片檔。
或
在 **Windows explorer** 內選擇檔案，然後拖放到 **MediaConverter for Philips** 屏幕中。
- 6 按**轉換**。

注意 如有需要，可將檔案先轉換成一個播放器可播放的格式。

- > 所有轉換後的檔案將被傳輸至播放器。



7 屏幕上會顯示轉換及傳輸的進度。

3.7 享受音乐

3.7.1 开机及关机

要开机时，按住 **On/Off (▶||)** 直到播放器开机为止。

要关机时，按住 **On/Off (▶||)** 直到播放器关机为止。

注意 在 10 分钟之内如果没有任何操作或播放任何音乐，您的播放器将自动关机。除非播放器已关机一段很长的时间，或当播放器关机时电池的电力不足，否则下一次开机时将返回上次的播放状态及画面。

4 利用 Windows Media Player 11 整理及傳輸照片和音樂

4.1 關於 Windows Media Player 11

雖然您的播放器可在 **Windows Media Player 10** 下操作，我們建議您使用 **Windows Media Player 11**，以便在電腦及您的播放器上都能享有更豐富多樣的媒體功能。

Windows Media Player 11 是一個多合一功能的播放與錄製程式，可讓您播放光碟、擷取光碟曲目到您的硬碟內、傳輸媒體檔案至您的播放器等等。本章將說明要成功設置及傳輸音樂和照片到您的播放器所必須遵照的操作步驟。如需更詳細的資訊，請參閱您電腦上的 **Windows Media Player** 幫助，或造訪此網頁：

www.microsoft.com/windows/windowsmedia/player/faq/default.mspx

! **重要事項** 請確保您已安裝隨播放器配置的光碟內提供的 **Windows Media Player 11** 軟件。

雖然 **Windows Media Player** 也能將您的影片檔從電腦傳輸至播放器，建議您使用附隨光碟中提供的 **MediaConverter for Philips** 傳輸影片。有關影片傳輸的詳細資訊，請參閱 **3.6 傳輸影片**。

! **重要事項** 您必須以管理員或管理員群組成員的身份登入，才能執行下列步驟。如需更詳細的資訊，請造訪 www.microsoft.com

4.1.1 安裝 Windows Media Player 11 之前（選擇性）

如有需要，在您安裝 **Windows Media Player 11** 之前，請先前往 Windows Update 網頁並安裝您的電腦適用的任何高優先更新檔。

如果您想要將媒體資訊及星級評等儲存至您的媒體檔案，以及備份您現有的數據，請執行下列步驟：

- 1 在 **Windows Media Player 10** 中，按**工具**，再按**選項**。
- 2 按**媒體櫃**標籤，勾選**保持我的星級評等為檔案中的全域評等**。
 - > 您的歌曲的用戶評等將被儲存在您的媒體檔案中，而不是媒體櫃的數據庫檔案中（這可能須花費幾分鐘時間）。
- 3 按**工具**，然後按**立即處理媒體資訊**。
 - > 這可確保您的評等（以及您對其它媒體資訊所做的任何更動）將被立即儲存至您的媒體檔案。
- 4 選擇**開始 > 程式集 > 附屬應用程式 > 系統工具 > 備份**以備份您現有的數據。

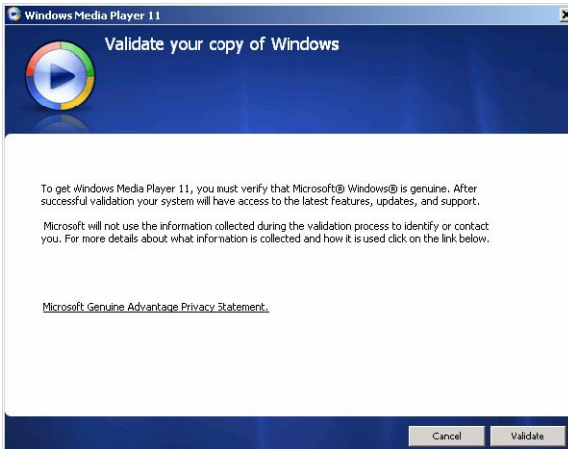
4.1.2 安裝 Windows Media Player 11

1 將附隨的光碟插入您的電腦光碟機內。

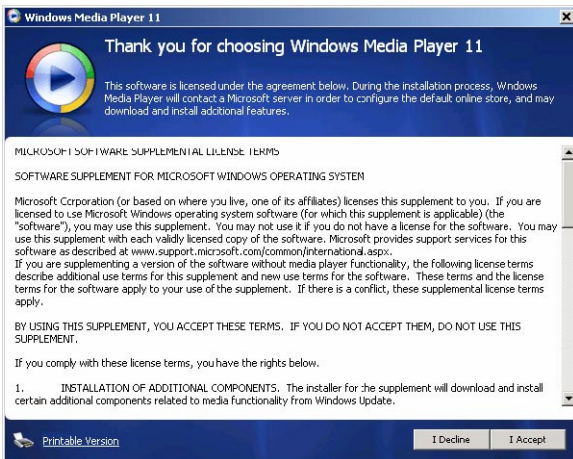
注意 如果安裝程式未自動啟動，請透過 **Windows Explorer** 瀏覽光碟的內容，然後雙擊末端為 **.exe** 的文件，執行該程式。

2 依照屏幕上的指示完成 **Windows Media Player 11** 的安裝步驟。

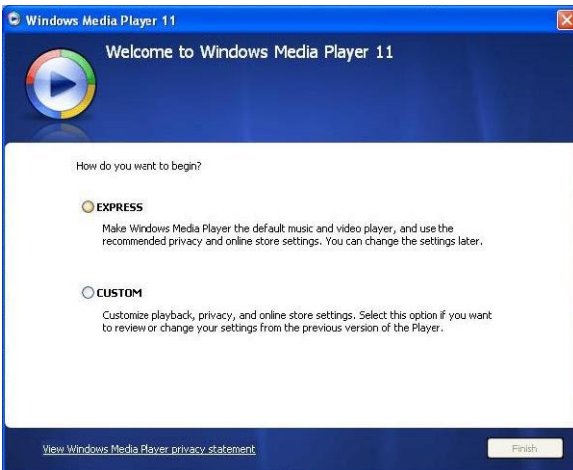
注意 如果在安裝期間出現以下對話框，請閱讀其內容再繼續安裝：



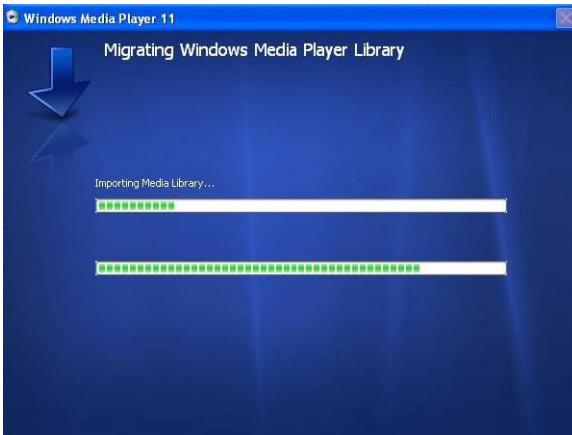
3 按**確認**繼續。



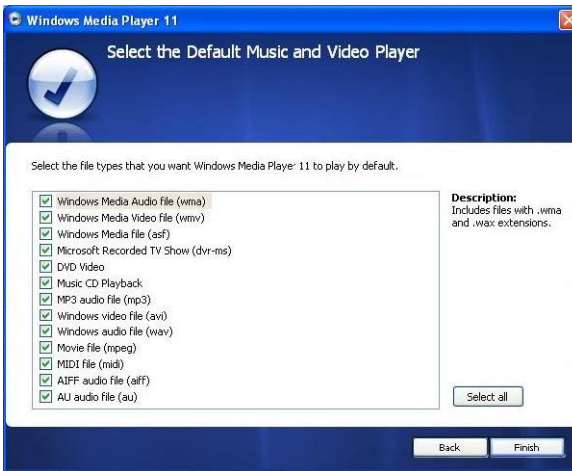
4 按我接受繼續。



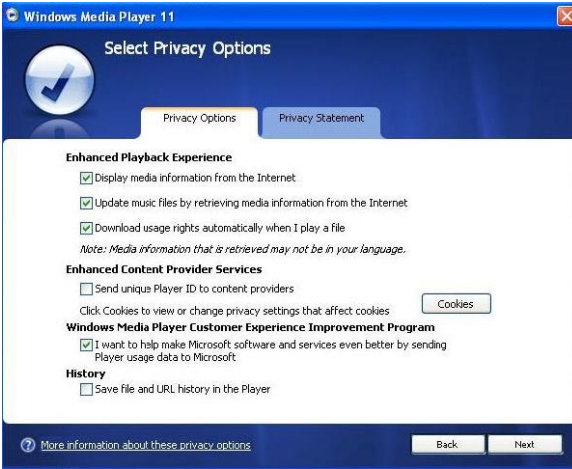
5 選擇快速安裝，並按完成。



注意 您現有的媒體櫃正在轉移至 **Windows Media Player 11**。這可能須花費幾分鐘時間，依您現有的媒體櫃大小而定。



6 按核取方塊以選擇您要 **Windows Media Player** 預設播放的檔案類型，或按**全選**，再按**完成**。



7 按核取方塊以選擇您的隱私權選項，然後按下一步以完成必要的設定。

4.1.3 回復舊版本的 Windows Media Player

如果您在使用 **Windows Media Player 11** 時出現問題，也可輕易回復之前電腦上的舊版本。

- 1 斷開您的播放器與電腦的連接。
- 2 選擇**開始**，然後按**控制台**。
- 3 在**控制台**內，選擇**新增或移除程式**。
- 4 選擇 **Windows Media Player 11**，然後按**移除**。
 - > 一個確認對話框將會出現。
- 5 按**確定**。
- 6 完成回復程序之後（可能須花費幾分鐘），按**重新啟動**。
- 7 選擇**開始**，然後按**控制台**。
- 8 在**控制台**內，選擇**新增或移除程式**。
- 9 選擇 **Windows Media Format 11 Runtime**，然後按**移除**。
 - > 一個確認對話框將會出現。
- 10 按**確定**。
 - > 第二個確認對話框將會出現。
- 11 按**確定**。
- 12 回復程序完成後（可能須花費幾分鐘），按**重新啟動**。

- 13 選擇**開始**，然後按**控制台**。
- 14 在**控制台**內，選擇**新增或移除程式**。
- 15 選擇 **Microsoft User-Mode Driver Framework Feature Pack 1.0**，然後按**移除**。
- 16 依照**軟體更新移除精靈**中出現的指示。
- 17 如果出現 Wudf01000 確認對話框，按**是**繼續。完成軟件移除程序之後（可能須花費幾分鐘），按**完成**。

4.1.4 回復舊版本 Windows Media Player 的進階操作

如果您回復至舊版本的 **Windows Media Player**，且 **Windows** 或 **Windows Media Player** 無法偵測到您的播放器，請執行下列步驟：

- 1 啟動播放器，並使用配置的 USB 線將播放器連接至您的電腦。
 - 2 在**我的電腦**上按滑鼠右鍵，然後按**管理**。
 - 3 在左窗格上，按**裝置管理員**。
 - 4 在右窗格上，按可攜式裝置旁的 "+" 號。
 - 5 在 **GoGear SA51xx** 上按滑鼠右鍵，然後按**解除安裝**。
 - 6 在確認對話框內按**完成**，將播放器解除安裝。
 - 7 斷開播放器與電腦的連接，確保它仍保持開啟，然後再連接至電腦。
- > *Windows 將會偵測到您的裝置並自動重新安裝。一兩分鐘之後，在裝置管理員的可攜式裝置之下會重新出現 **GoGear SA51xx**。*

4.2 音樂及照片傳輸

您可利用 **Windows Media Player** 檢視及管理您的音樂檔案。

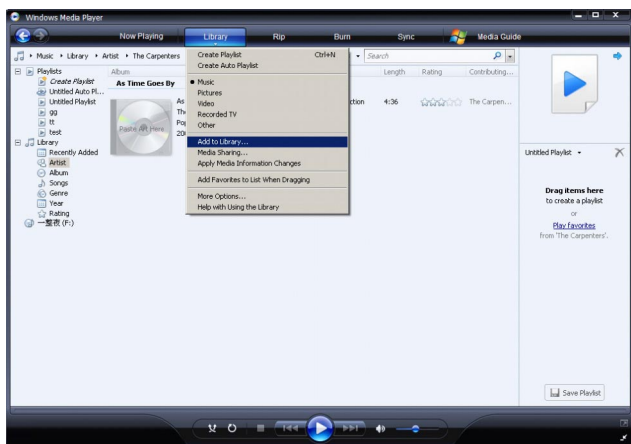
! **重要事項** 我們建議您固定使用 **Windows Media Player** 傳輸音樂和照片到您的播放器。

4.2.1 將音樂和照片檔加入 Windows Media Player 的媒體櫃

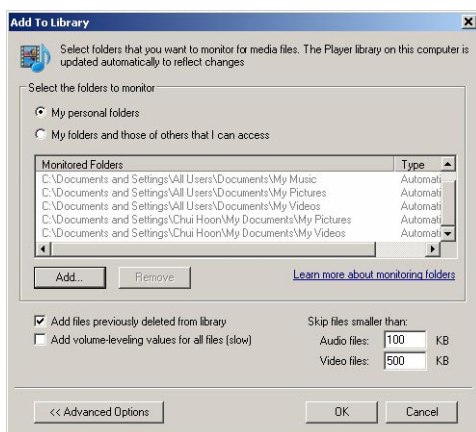
根據預設，**Windows Media Player** 會自動將所有儲存在**我的音樂**和**我的照片**資料夾內的音樂和照片檔載入媒體櫃。如果您在這些資料夾內加入新檔案，也會自動被加入媒體櫃內。

加入儲存在電腦或電腦網絡上其它位置的音樂和照片檔

- 1 選擇**開始 > 所有程式 > Windows Media Player** 以啟動 **Windows Media Player** 程式。
- 2 按**媒體櫃**標籤下方的下箭頭，並選擇**新增到媒體櫃 ...**



> **新增到媒體櫃**對話框將會出現。



- 3 按 **<<進階選項** 展開對話框。

4 按**新增...**

> 新增資料夾對話框將會出現。

5 選擇您儲存音樂或照片檔的資料夾，再按**確定**。

6 返回「加入媒體櫃」對話框，再按**確定**。

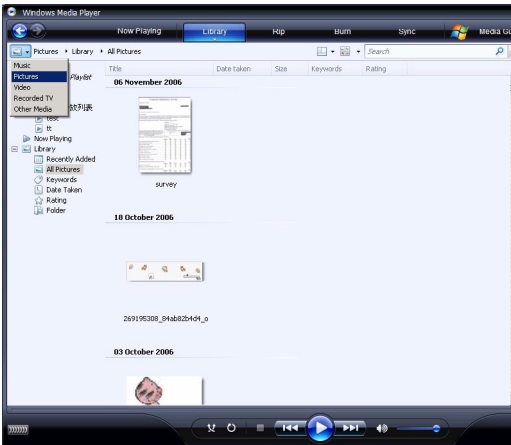
> **Windows Media Player** 將開始掃描資料夾，並將現有的音樂或照片檔加入媒體櫃。

7 完成時，按**關閉**。

✳ 操作秘訣 Windows Media Player 已被配置跳過小於 100KB 的音頻檔。如要加入小於 100KB 的檔案，您可在「加入媒體櫃」對話框內更改預設值。

4.2.2 在 Windows Media Player 和您的播放器的音樂和照片媒體櫃之間轉換

要在音樂和照片媒體櫃之間轉換，只要按 **Windows Media Player** 左上角的箭頭，然後選擇您要檢視的類別即可。



4.2.3 從 CD 擷取歌曲

如果您想要從 CD 傳輸音樂到您的播放器，必須先在電腦上建立該音樂的數碼版本。此操作稱為擷取。

- 1 啟動 **Windows Media Player**。
- 2 按**擷取**標籤下方的下箭頭，並選擇**格式**以選擇您所要的格式。



- 3 按**擷取**標籤下方的下箭頭，並選擇**位元速率**以選擇您所要的位元速率。



✳ 操作秘訣 位元速率愈高，產生的音質愈佳，但檔案較大。您的播放器的建議使用格式是 128kbps MP3 或 64kbps WMA。

4 將音樂光碟插入您的電腦光碟機內。

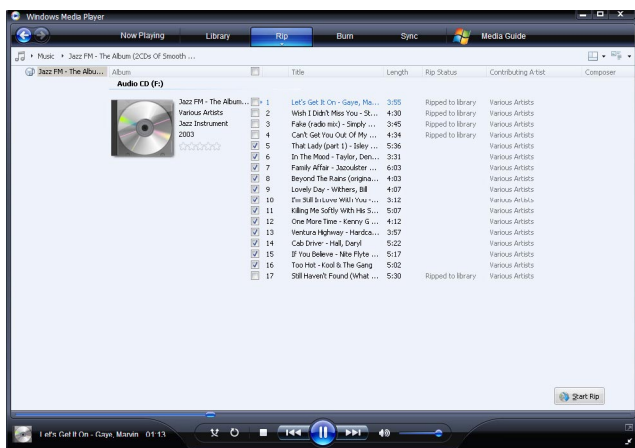
- > 光碟內的所有曲目將會列出。根據預設，**Windows Media Player** 會開始擷取光碟中的所有歌曲。要修改此選項，請按**擷取**標籤下方的下箭頭，並選擇在**CD 插入時自動擷取 > 永不顯示**。



重要事項 在您開始擷取音樂之前，請確保您已連接至互聯網，**Windows Media Player** 才能從線上音樂數據庫中下載專輯和曲目的資訊。如果您的電腦未連接至互聯網，您必須手動輸入專輯及曲目的資訊。

由於 **Windows Media Player** 有時無法正確識別光碟上的歌曲，且線上音樂數據庫並不一定存有正確的資訊（尤其是新發行的專輯或較不知名的演出者的專輯），因此您可能須手動編輯或輸入專輯和曲目資訊。請參閱**透過 Windows Media Player 編輯歌曲資訊**。

5 按核取方塊以選擇您要擷取的歌曲。



6 按開始擷取。

> 您選擇的曲目將被轉換並加入 **Windows Media Player** 的媒體櫃中。

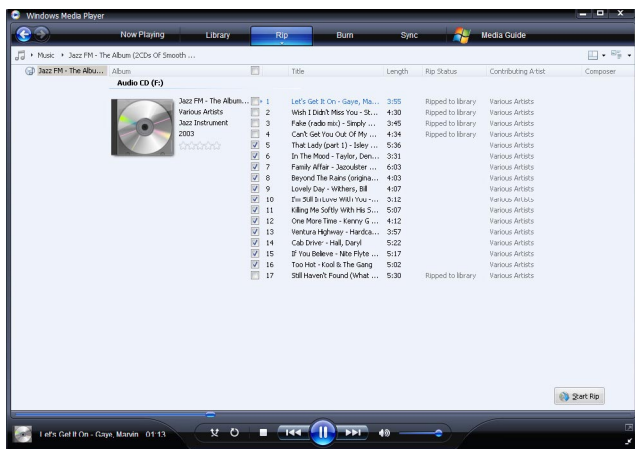
4.2.4 線上購買音樂

如果您想要在線上購買音樂，必須選擇一個音樂商店。

1 啟動 **Windows Media Player**。

2 按**媒體指南**標籤下方的下箭頭，並選擇**瀏覽所有線上商店**。

3 選擇一個商店，然後依照屏幕上的指示。





注意 根據您所在的地區及使用的語言而定，出現的商店清單可能與此處顯示的有所不同。

> 在您購買一首歌或一個專輯之後，它將會出現在 **Windows Media Player** 的媒體櫃內。

4.3 將您的 Windows Media 內容同步更新至播放器

您可利用 **Windows Media Player** 將您的音樂和照片同步更新至您的播放器。只要使用附隨 USB 線將播放器連接至您的電腦，啟動同步作業，便可準備將您的媒體櫃同步更新至播放器。

當您第一次將播放器連接至電腦時，**Windows Media Player** 會自動選擇最適合您的播放器的同步方式 (自動或手動)。

自動: 如果您的播放器有充足的儲存空間 (至少 4GB 的可用空間) 容納整個媒體櫃，當您將播放器連接至電腦之後，整個媒體櫃將被自動複製到您的播放器。

手動: 如果播放器無法容納整個媒體櫃，則您會被提示手動選擇您要傳輸至播放器的特定檔案或播放清單。

4.3.1 設置您的播放器

1 啟動 **Windows Media Player**。

2 啟動播放器，並使用配置的 USB 線將播放器連接至您的電腦。

> 被提示時，選擇使用 **Windows Media Player** 同步處理裝置的選項。

3 如果 **Windows Media Player** 選擇自動同步處理您的裝置，按**完成**。

> 您的整個媒體櫃將被同步更新至您的播放器。之後，每次當您將播放器連接至電腦時，播放器將會自動執行同步。您也可選擇自動同步的項目並設定優先順序 (請參閱**選擇自動同步的項目及設定優先順序**)

4 如果 **Windows Media Player** 選擇手動同步處理您的裝置，按**完成**。

> 然後，您必須按**同步處理**標籤，並選擇您要手動同步的檔案及播放清單 (請參閱 **4.3.4 選擇手動同步的檔案和播放清單**)。



重要事項 傳輸期間切勿斷開播放器的連接。如果您將播放器斷開連接，傳輸將無法完成，因此 Windows 可能無法識別您的播放器。要修正此問題，請執行 **4.1.3 回復舊版本 Windows Media Player** 的進階操作中的步驟 1-7。

4.3.2 在自動和手動同步之間轉換

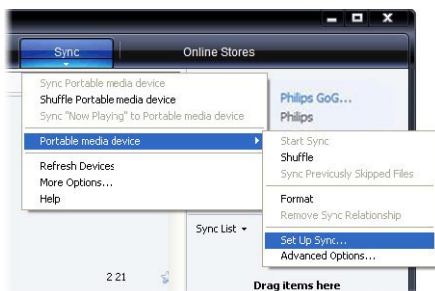
第一次設置您的播放器之後，您可依喜好轉換使用自動及手動同步。

- 1 按**同步處理**標籤下方的下箭頭，選擇 **Philips GoGear SA51xx > 設置同步**。
- 2 勾選或清除自動同步此裝置的核取方塊。

4.3.3 選擇自動同步的項目及設定優先順序

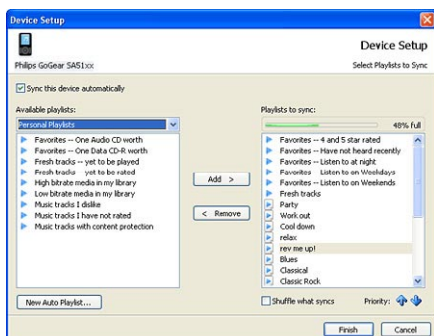
如果 **Windows Media Player** 選擇要自動同步處理您的裝置，您可選擇不同步處理整個媒體櫃。您可以選擇想要從現有播放清單中同步處理哪些項目，或建立新的播放清單。以後，每次當您播放器連接至電腦時，您選擇的這些播放清單將被同步更新至您的播放器。

- 1 按**同步處理**標籤下方的下箭頭，選擇 **Philips GoGear SA51xx > 設定同步**。



> **裝置設定**對話框將會出現。

- 2 在**現有播放清單**窗格內，選擇您要同步處理的現有播放清單，然後按**加入**。



- 3 要建立一個播放清單，請按**建立自動播放清單**，並依照屏幕上的步驟指定自動播放清單中的檔案的條件 (有關如何建立一個自動播放清單的詳細資訊，請參閱 **4.4.2 建立一個自動播放清單**)。
- 4 要移除一個播放清單，請按**要同步的播放清單**中的播放清單，然後按**移除**。
- 5 在**要同步的播放清單**窗格中，選擇一個播放清單，並按**優先順序**箭頭，以您所要的同步順序排列這些播放清單。



- > 如果在同步完成之前，您的播放器便已載滿，則清單中優先順序較低的檔案和播放清單將不會被同步處理。

*** 操作秘訣** 如果您的播放器的儲存容量有限，或者如果您的媒體櫃太大，無法繼續容納在您的播放器內，您可設定隨機選擇播放清單中要同步的檔案。如要隨機選擇，勾選**隨機選擇同步檔案**核取方塊。之後，每當您將播放器連接至電腦時，播放器上的檔案將被移除，並有新的一組檔案加入裝置中 (從**要同步的播放清單**窗格)。

4.3.4 選擇手動同步的檔案和播放清單

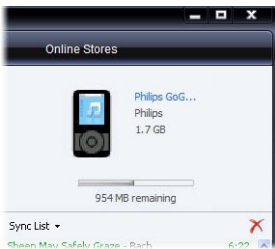
如果您要手動同步，必須建立一個清單，包括您要同步的檔案和播放清單。您也可隨機選擇要從播放清單中同步更新至播放器的檔案。

- 1 啟動 **Windows Media Player**。
- 2 啟動播放器，並使用配置的 USB 線將播放器連接至您的電腦。
- 3 選擇**同步處理**標籤。
- 4 將您要同步處理的檔案和播放清單從「內容」窗格拖動到「同步處理清單」窗格。您也可在檔案或播放清單上按滑鼠右鍵，並選擇**新增到'同步處理清單'**。

*** 操作秘訣** 要在音樂和照片媒體櫃之間轉換，只要按 **Windows Media Player** 左上角的箭頭，然後選擇您要檢視的類別即可。



- 5 在「同步處理清單」窗格上，檢查以確認您已選擇要同步處理的項目都能容納在您的播放器內。如有需要，可從清單中移除一些項目。



- 6 要移除項目，請在「同步處理清單」窗格內的項目上按滑鼠右鍵，然後選擇**從清單中移除**。
- 7 按**開始同步處理**按鈕，將同步處理清單的項目傳輸至您的播放器。
- > 同步處理的進度會顯示在 *Windows Media Player* 的右下角。

*** 操作秘訣** 如果您想要同步處理的曲目是一個受保護的檔案，您將被要求升級您電腦的安全組件。發生此情況時，在 **Windows Media Player** 內播放該曲目，然後在電腦提示時依照屏幕上的步驟升級安全組件。在您升級安全組件之後，重新將檔案同步更新至您的播放器。

8 如果您想要停止傳輸，按**停止同步**。

✿ 操作秘訣 要選擇多個檔案，請按一個檔案，再按住電腦鍵盤上的 **CTRL** 鍵，然後按您要選擇的其它檔案。

要選擇連續檔案，請按第一個檔案，再按住電腦鍵盤上的 **SHIFT** 鍵，然後按您要選擇的最後一個檔案。

要選擇所有檔案，按任何檔案將它反白，然後按住電腦鍵盤上的 **CTRL + A** 鍵。

4.3.5 隨機選擇您的播放器上的手動同步項目

Windows Media Player 的隨機同步功能可偵測您的播放器的儲存容量，並將隨機選擇的檔案載入您的播放器。

- 1 啟動 **Windows Media Player**。
- 2 啟動播放器，並使用配置的 USB 線將播放器連接至您的電腦。
- 3 按**同步處理**標籤下方的下箭頭，選擇**隨機播放 "Philips GoGear SA51xx"**。



- 4 出現提示時，按**是**按鈕開始同步處理。否則，同步處理會自動立即開始。
- > 同步處理的進度會顯示在 **Windows Media Player** 的右下角。
- 5 要停止同步，按**同步處理**標籤下方的下箭頭，並選擇**停止同步更新至 "Philips GoGear SA51xx"**。

4.3.6 將播放器的檔案複製到電腦

您的播放器可支援反向同步功能，您可透過 **Windows Media Player** 將檔案從播放器複製到電腦。

- 1 啟動 **Windows Media Player**。
- 2 啟動播放器，並使用配置的 USB 線將播放器連接至您的電腦。
- 3 按左導覽窗格中的 **Philips GoGear SA51xx**。
 - > 您可用各種檢視格式來瀏覽播放器的內容，例如最近添加、演出者、專輯、歌曲等。

您的播放器上的內容將會列在「內容」窗格中。

*** 操作秘訣** 要在您的播放器的音樂和照片媒體櫃之間轉換，只要按 **Windows Media Player** 左上角的箭頭，然後選擇您要檢視的類別即可。

- 4 移至您要從播放器複製到電腦的檔案或播放清單。
- 5 在檔案或播放清單上按滑鼠右鍵，並選擇**自裝置複製**。

4.4 管理您的 Windows Media Player 播放清單

播放清單可讓您任意組合所要的歌曲或照片，享受數小時的音樂或照片瀏覽。您可使用 **Windows Media Player 11** 建立包含歌曲、照片或兩者都有的標準或自動播放清單。

4.4.1 建立一個標準播放清單

- 1 按**媒體櫃**標籤下方的下箭頭，並選擇**建立播放清單**。
 - > 「清單」窗格上會出現未命名的播放清單

- 按**未命名的播放清單**，並輸入一個新的播放清單名稱。



- 要將項目加入您的播放清單中，請將它們從「內容」窗格拖動到「清單」窗格上。您的播放清單可以混合包含歌曲和照片。

操作秘訣 要在您的播放器的音樂和照片媒體櫃之間轉換，只要按 **Windows Media Player** 左上角的箭頭，然後選擇您要檢視的類別即可。

- 將項目添加至播放清單之後，按**儲存播放清單**。

4.4.2 建立一個自動播放清單

Windows Media Player 可自動依照不同的條件建立播放清單。

- 按**媒體櫃**標籤下方的下箭頭，並選擇**建立自動播放清單**。

> **新增自動播放清單**對話框將會出現。

- 2 為自動播放清單輸入一個名稱。



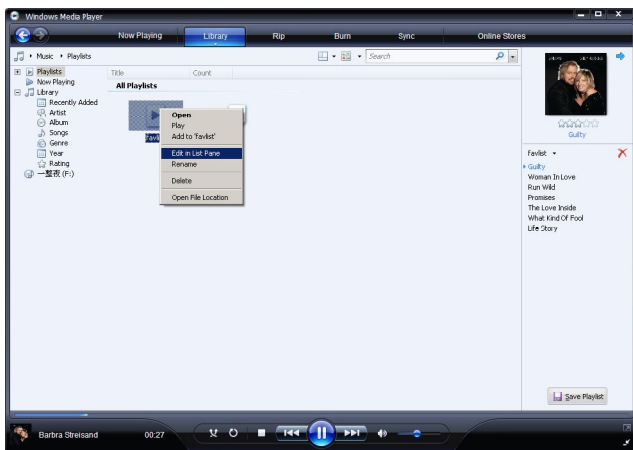
- 3 按第一個綠色加號，並從下拉式清單中選擇您的第一項條件。
 - > 您的條件將會列出。
- 4 按底線文字，以進一步定義您的條件。
- 5 按第二和第三個綠色加號，為您的自動播放清單選擇及定義更多條件。
- 6 完成時，按**確定**按鈕。

4.4.3 編輯播放清單

您可隨時編輯現有的播放清單。

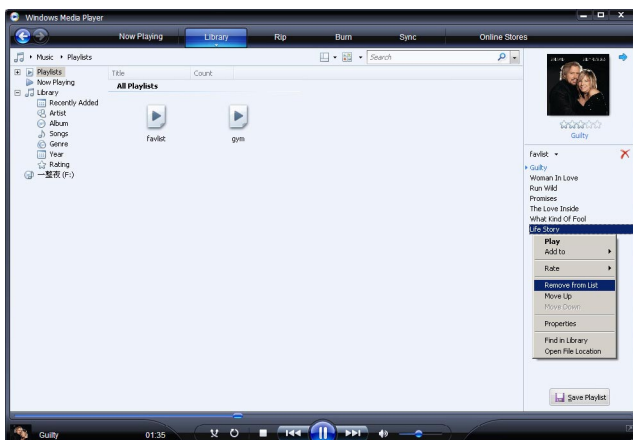
- 1 按左導覽窗格中的**播放清單**。
 - > 您的所有播放清單將會顯示在「內容」窗格上。

- 2 在您要編輯的播放清單上按滑鼠右鍵，然後從彈出的功能表中選擇**在清單窗格中編輯**。



> 「清單」窗格上會出現播放清單的內容。

- 3 要從播放清單移除一個項目，請在該項目上按滑鼠右鍵，然後選擇**從清單中移除**。



- 4 要更改播放清單的項目順序，請按任何一個項目並拖動到清單窗格中的一個新位置。
- 5 要將一個新項目加入播放清單，請從媒體櫃選擇該項目並拖動到清單窗格。
- 6 播放清單編輯完畢之後，按**儲存播放清單**按鈕。

4.4.4 傳輸播放清單至您的播放器

請參閱 4.3.4 選擇手動同步的檔案和播放清單。

4.5 在 Windows Media Player 內管理您的檔案和播放清單

4.5.1 透過 Windows Media Player 搜尋音樂或照片

- 1 按**媒體櫃**標籤。
- 2 要搜尋音樂檔案，按 Windows Media Player 左上角的箭頭並選擇**音樂**。要搜尋照片檔，請選擇**圖片**。
- 3 在搜尋框內輸入檔案的幾個關鍵字，例如曲名、演出者等。
> 搜尋結果會在您輸入關鍵字時出現在「內容」窗格中，並隨著您輸入的每一個新字母而更新。
- 4 繼續輸入關鍵字，以縮小您的搜尋範圍。

4.5.2 從 Windows Media Player 媒體櫃刪除檔案和播放清單

- 1 按**媒體櫃**標籤。
- 2 要刪除音樂檔案，按 **Windows Media Player** 左上角的箭頭並選擇**音樂**。要搜尋照片檔，請選擇**圖片**。
- 3 移動至您想要刪除的檔案或播放清單。
- 4 在檔案或播放清單上按滑鼠右鍵，並選擇**刪除**。
- 5 選擇**只從媒體櫃中刪除**或**從媒體櫃及我的電腦中刪除**，然後按**確定**。

4.5.3 從您的播放器刪除檔案和播放清單

您也可使用 **Windows Media Player** 管理儲存在您播放器上的檔案。當您將播放器連接至電腦時，播放器上的內容將會顯示在 **Windows Media Player** 內。然後，您可刪除檔案或播放清單，就像您刪除在 **Windows Media Player** 內顯示的其它任何檔案一樣。

- 1 按左導覽窗格中的 **Philips GoGear SA51xx**。
> 您可用各種檢視格式來瀏覽播放器的內容，例如最近添加、演出者、專輯、歌曲等。

您的播放器上的內容將會列在「內容」窗格中。

- 2 要刪除音樂檔案，按 **Windows Media Player** 左上角的箭頭並選擇**音樂**。要搜尋照片檔，請選擇**圖片**。

- 3 移動至您想要刪除的檔案或播放清單。
- 4 在檔案或播放清單上按滑鼠右鍵，並選擇**刪除**。
- 5 按**確定**。



4.5.4 添加或修改專輯封面

- 1 找出專輯封面 (最好是 JPG 格式) 並儲存至您的電腦。
 - 2 在專輯封面上按滑鼠右鍵，並選擇**複製**。
 - 3 進入 **Windows Media Player** 並搜尋您要添加或修改專輯封面的專輯。
 - 4 在專輯上按滑鼠右鍵，並選擇**貼上**。
- > 現在，新的專輯封面將會在 **Windows Media Player** 內出現在您的專輯上。

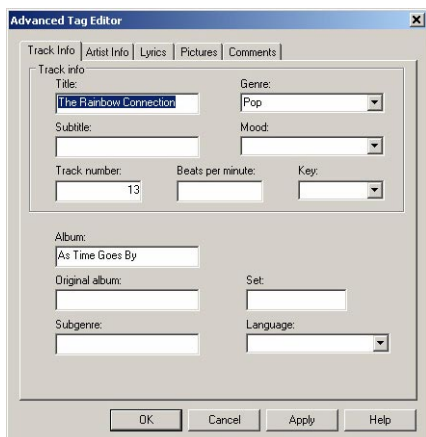
 **操作秘訣** 您可以使用 Google Image Search (圖片搜尋) 搜尋專輯封面 (images.google.com)

4.5.5 透過 Windows Media Player 編輯歌曲資訊

- 1 按**媒體櫃**標籤。
- 2 選擇您想要編輯的歌曲。
- 3 在歌曲上按滑鼠右鍵，然後從彈出功能表中選擇**進階標籤編輯器**。



- > **進階標籤編輯器**對話框將會出現。
- 4 選擇適當的標籤，並輸入或編輯資訊。

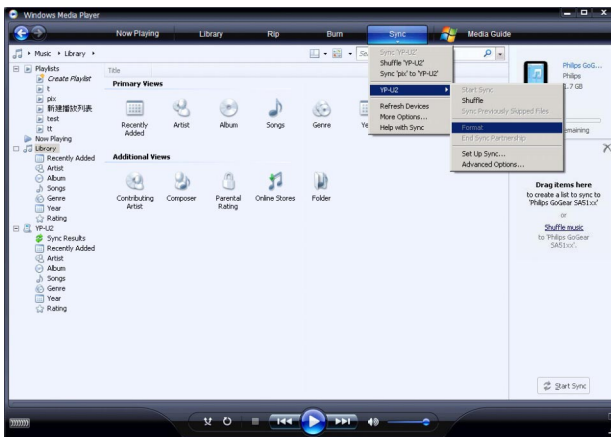


- 5 按**確定**儲存您的改動。

4.5.6 透過 Windows Media Player 格式化您的播放器

您可重新格式化播放器的硬碟，以清除所有數據。

- 1 啟動 **Windows Media Player**。
- 2 啟動播放器，並使用配置的 USB 線將播放器連接至您的電腦。
- 3 按**同步處理**標籤下方的下箭頭，選擇**Philips GoGear SA51xx > 格式化**。



5 详细操作说明

5.1 音乐模式

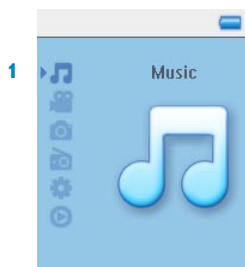
您的播放器已预先载入一些歌曲。您也可利用 **Windows Media Player** 将电脑中的数位音乐和照片选集传输到您的播放器。有关音乐传输的详细说明，可参阅本用户手册的**利用 Windows Media Player 11 整理及传输照片和音乐**一节。


5.1.1 控制键

在音乐播放期间，您可执行以下操作：

| 动作 | 操作方式 |
|-----------|---------|
| 播放 / 暂停音乐 | 按 ▶ |
| 移至下一首歌 | 按 ▶▶ |
| 移至上一首歌 | 按 ◀◀ |
| 快转搜寻 | 按住 ▶▶ |
| 倒退搜寻 | 按住 ◀◀ |
| 进入选项功能表 | 按功能表键 |
| 返回浏览萤幕 | 按 ◀ |
| 提高音量 | 按 VOL + |
| 降低音量 | 按 VOL - |

5.1.2 搜寻您的音乐



- 1 从主功能表中选择  进入音乐模式。
您可从以下音乐选项中搜寻：

| | | | | |
|--------|---|-------------------------|---|--------------|
| 随机播放全部 | | | | |
| 所有歌曲 | ▶ | 依英文字母排列的曲目 | | |
| 最近添加 | ▶ | 依英文字母排列上次同步的曲目 | | |
| 播放清单 | ▶ | 播放清单选集 | ▶ | 依播放顺序排列的曲目 |
| 演出者 | ▶ | 依英文字母排列的演出者 | ▶ | 依英文字母排列的专辑 |
| 专辑封面 | ▶ | 依英文字母排列并以缩图显示的专辑封面 | | ▶ 依专辑顺序排列的曲目 |
| 专辑 | ▶ | 依英文字母排列的专辑 | ▶ | 依专辑顺序排列的曲目 |
| 年代 | ▶ | 依年代递减排列的清单 (最新的在最上方) | | |
| 评分 | ▶ | 依评分等级递减排列的清单 (5颗星 >1颗星) | | |
| 类型 | ▶ | 依英文字母排列的类型 | ▶ | 依英文字母排列的演出者 |
| | | | ▶ | 依英文字母排列的专辑 |
| | | | | ▶ 依专辑顺序排列的曲目 |

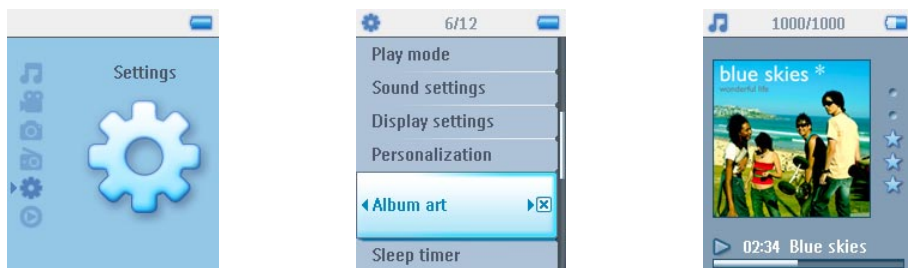
- 2 使用 ▲, ▼ 向上或向下卷动功能表。
- 3 按 ▶ 选择，或按 ◀ 返回上一层。
- 4 按 ▶|| 播放您选择的音乐。

 **操作秘诀 Superplay™** 让您只要在选择的音乐或专辑上按 ▶|| 便可立即播放。

5.1.3 专辑封面

您的 GoGear 会显示您目前播放的歌曲的专辑封面，或在您浏览歌曲或专辑的清单时显示其封面。您可在「设定」子功能表中选择启动 / 关闭专辑封面显示功能。

如果没有专辑封面，将会显示一个标准的光碟封面图标。




按 ▶ 可看到全萤幕模式的专辑封面，或按 ◀ 返回正常播放萤幕。

5.1.4 播放模式

您可以设定播放器随机播放歌曲 (随机播放 ) 或重覆播放 (重覆 1  或重覆所有 ).



- 1 从主功能表中选择  > 播放模式。
- 2 使用 ▲、▼ 向上或向下卷动选项。
- 3 按 ▶ 选择一个选项。
- 4 再按一下 ▶ 便会取消选择。

在播放音乐时，您将可看到以上正在使用的播放模式萤幕。

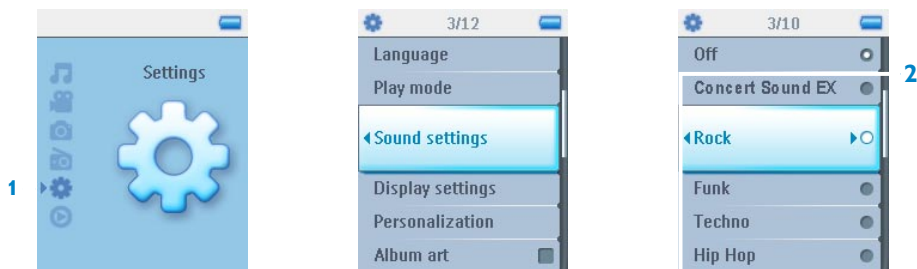
 **操作秘诀** 在播放音乐期间，您也可按「功能表」键进入以上播放模式。

 **注意** 数位权利管理 (DRM) 事项

如果您的播放器内储存已在线上购买的歌曲，您会不时看到一个信息弹出，告诉您同步处理播放器和电脑，以便播放那首歌。这是因为那首在播放器内的歌曲的许可证可能已经到期，与电脑同步处理可帮助您更新此许可证的资讯。

5.2 音效设定

您可设定播放器以不同的 EQ (均衡器) 设定来播放歌曲。



- 1 从主功能表中选择  > 音效设定。
- 2 使用▲、▼在选项之中卷动：**Concert Sound EX**、**摇滚**、**funk**、**Techno**、**嘻哈**、**古典**、**爵士**、**口语**、**自定义**或**关闭**。您可选择其中一项。

 **注意** 自定义设定可让您透过个别调校重低音(B)、低音(L)、中音(M)、高音(H)及最高音(T)的设定值来指定您偏好的均衡器设定。

- 3 按  选择。

 **操作秘诀** 当您在播放音乐时，也可按**功能表** > **音效设定**更改均衡器设定 (除了自定义的设定之外)。

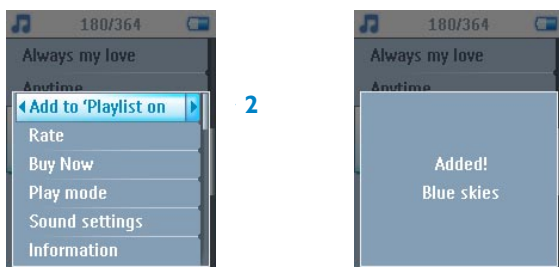
5.3 即时播放清单

即时播放清单是一个可在播放器上即时建立的播放清单。

所有歌曲会以播放清单的播放顺序显示及排列。新的歌曲会自动被增加至播放清单的末端。

5.3.1 增加歌曲至即时播放清单

您可在音乐播放期间将您心爱的歌曲、专辑、演出者和类型增加至**即时播放清单**。



1 按**功能表**键。

2 选择**增加至即时播放清单**

> 萤幕上将显示 **[项目名称]被加入**的讯息。

或者，您也可以从您的 GoGear 播放器音乐库将歌曲、专辑、演出者和类型增加至**即时播放清单**。

1 按**功能表**键，然后选择**增加至即时播放清单**。

> 萤幕上将显示 **[项目名称]被加入**的讯息。

5.3.2 播放即时播放清单

1 选择 **🎵 > 播放清单 > 即时播放清单**。

- 2 选择您的播放清单，然后按 ▶||。


5.3.3 储存即时播放清单



- 1 在音乐播放期间，按功能表键。
- 2 选择**储存** ‘即时播放清单列表’。
 - > 萤幕上将显示**储存** ‘即时播放清单’？的讯息。
- 3 选择储存作为确认。
 - > 萤幕上将显示将 ‘即时播放清单’ 储存？ ‘即时播放清单’ [日期-时间]! 的讯息。

5.3.4 清除即时播放清单

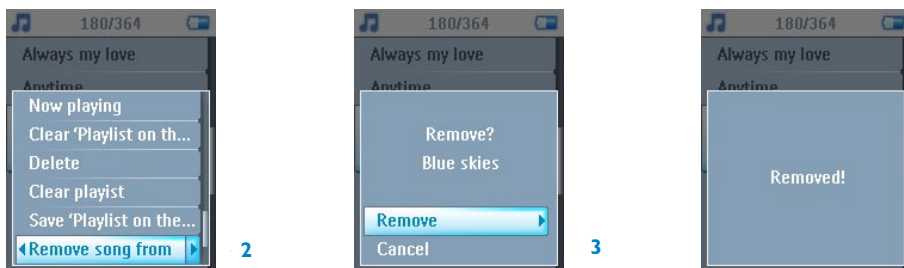
您可以清除**即时播放清单**内的所有歌曲。

- 1 选择  > **播放清单** > **即时播放清单**。
- 2 按**功能表**键，然后选择**清除** ‘即时播放清单’。
- 3 选择**清除**以确认要清除选择之即时播放清单中的所有歌曲，或选择**取消**返回之前的功能表。

 **操作秘诀** 此动作将清空即时播放清单，但不会从您的播放器删除那些歌曲。

5.3.5 从即时播放清单移除歌曲

您可以从**即时播放清单**删除特定的歌曲。



1 从 **音乐** > **播放清单** > **即时播放清单** 选择歌曲。

2 按功能表键，然后选择从清单移除歌曲。

> 萤幕上将显示**从播放清单移除[歌名]?**的讯息。

3 选择**移除**，从即时播放清单删除歌曲。

> 萤幕上将显示**已从播放清单移除[歌名]**的讯息。

注意 这首歌只是从播放清单中移除而已，并未从播放器中删除。

5.4 最常播放

您可以选择此播放清单来播放您最常播放的 100 首歌曲。

1 从主功能表中选择 **音乐** > **播放清单** > **最常播放**。

> 此清单中将显示您的播放器上最常播放的 100 首歌。清单中的第一首歌，就是播放次数最高的歌曲。

2 您可透过 **设置** > **音乐库设定** > **重新设定播放计数器**将播放次数归零。

5.5 其他播放清单

您可利用 **Windows Media Player** 将播放清单传输到播放器。详见本用户手册中的**管理您的 Windows Media Player 播放清单 — 传输播放清单**一节。

5.5.1 从您的播放器删除播放清单

您无法透过 **Windows Media Player** 删除播放器上的播放清单。您必须从播放器删除。

- 1 播放您要删除的播放清单。
- 2 按**功能表**键。
- 3 选择**删除播放清单**。
 - > 萤幕上将显示**删除[播放清单名称]?**的讯息。
- 4 选择**删除**。
 - > 萤幕上将显示**显示[播放清单名称]已删除!**的讯息。

 **注意** 删除播放清单不会从播放器去除其包含的歌曲。

5.5.2 评定歌曲的等级

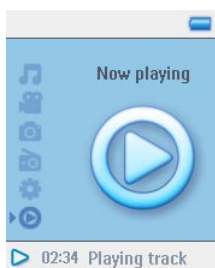
您可以用 1 至 5 颗星的等级来评定一首歌。



- 1 从音乐库选择歌曲。
- 2 按**功能表**键，然后选择**等级**。
- 3 然后，您可以将那首歌评定为 **★** 至 **★★★★★**。
 - > 下一次当您**将播放器连接至电脑并启动 Windows Media Player**时，您在 **Windows Media Player** 内的歌曲等级将会依照来自播放器的资讯更新。

5.5.3 正在播放

您在听音乐时可浏览您的音乐库或照片。




如要返回播放萤幕，按 ◀ 移回主功能表，然后选择 **正在播放**。

5.6 影片

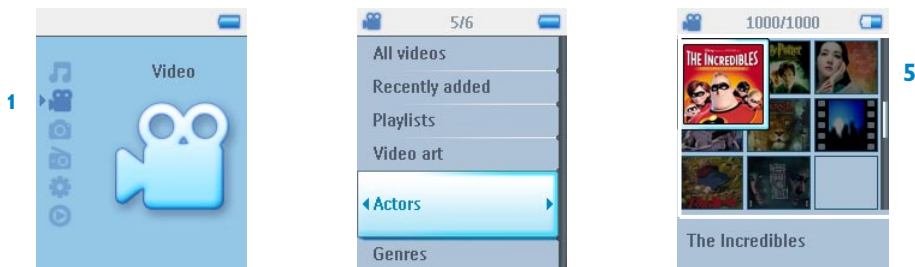
您可使用 MediaConverter 软件播放从个人电脑载入的影片。

5.6.1 搜寻您的影片

- 1 在您的播放器的根功能表中，使用 ▲ / ▼ 选择 。
您可从以下影片选项中搜寻：

| | | |
|------|--------------------|--------------|
| 所有影片 | ▶ 依英文字母排列的影片 | |
| 播放清单 | ▶ 播放清单选集 | ▶ 依播放顺序排列的影片 |
| 最近添加 | ▶ 依英文字母排列上次同步的影片 | |
| 影片封面 | ▶ 依英文字母排列并以缩图显示的影片 | |
| 演员 | ▶ 所有影片 | |
| | ▶ 依英文字母排列的演员 | ▶ 依英文字母排列的影片 |
| 类型 | ▶ 所有影片 | |
| | ▶ 依英文字母排列的类型 | ▶ 依英文字母排列的影片 |
| 评分 | ▶ 依评分等级递减排列的影片 | ▶ 依英文字母排列的影片 |

- 2 按 ▶ 进入播放器的影片媒体柜。



- 3 您可依类别检视您的影片选集。
这些类别包括**所有影片**、**最近添加**、**播放清单**、**影片封面**、**演员**、**类型**及**评分**。选择您要检视哪一个类别的影片。
- 4 按 ▶ 选择，或按 ◀ 返回上一层。

- 5 例如，反白影片封面，然后按 ▶。您将可看到您的影片媒体柜中所有影片的封面。
- 6 使用 ▲ / ▼ 选择您要观赏的影片，然后按 ▶|| 或 ▶ 播放您选择的影片。



 **注意** 影片将以横向模式播放，给予您全屏的视觉体验。

5.6.2 控制键

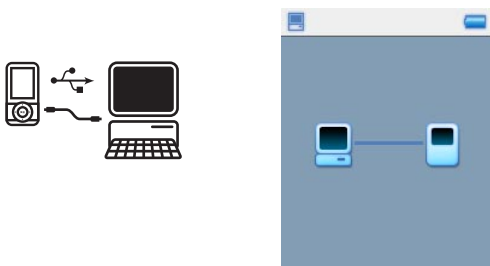
在影片播放期间，您可执行以下操作：

| 动作 | 操作方式 |
|---------------|--|
| 播放 / 暂停播放影片 | 按 ▶ |
| 向前及向后搜寻 | 使用 ▶▶ 和 ◀◀ 键在播放的影片中快进及回转 |
| 移至上一个 / 下一个影片 | 按 ◀◀ 和 ▶▶ 键 |
| 调校音量 | 使用 + 和 - 键 |
| 返回上一个功能表 | 按 ◀，影片将暂停，且您将进入上一个功能表 |
| 停止播放影片 | 您可使用 ▶ 暂停影片播放，或直接转移到另一个模式 (音乐或照片) 来暂停影片。或者，您可以直接关机 |
| 其它选项 | 使用上下文功能表 (按功能表) 显示及使用其它选项 |

5.7 照片

您可以在播放器上浏览您心爱的照片。您可以一边浏览照片，一边听音乐。

5.7.1 从电脑传输照片至播放器



您可利用 **Windows Media Player** 从您的电脑传输照片到您的播放器。相关的详细说明，请参阅本用户手册的**利用 Windows Media Player 11 整理及传输照片和音乐**一节。

5.7.2 从播放器传输照片至电脑

- 1 将播放器连接至您的电脑。
- > 您的播放器在 **Windows 档案总管**内将被指名为 **Philips** 或 **Philips GoGear** 。
- 2 前往**媒体 > 照片**。
- 3 将照片拖放至电脑上任何您偏好的位置。

5.7.3 搜寻播放器上的照片

您的播放器内的照片会根据它们在 **Windows Media Player** 中的相同方式排列在相簿内。

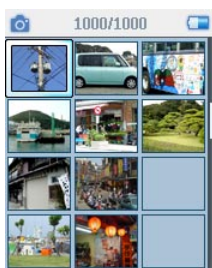
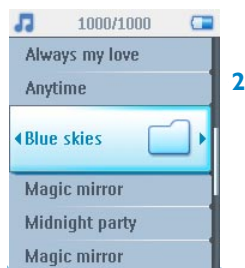



图 1



图 2

- 1 从您的播放器的根功能表中，使用 ▲ / ▼ 选择 。
您可从以下影片选项中搜寻：


| | | |
|------------|--------------|------------------|
| 所有照片 | ▶ 依英文字母排列的相簿 | ▶ 依英文字母排列的相簿中的照片 |
| 依英文字母排列的相簿 | ▶ 依相簿顺序排列的照片 | ▶ 全尺寸格式的照片 |

- 2 选择您想要查看的相簿。
- > 您将可看到该相簿内的所有照片以缩图格式显示 (图 1)。
- 3 使用 ▲ / ▼ 卷动及选择一个照片，以浏览其全尺寸画面 (图 2)。

5.7.5 幻灯片

幻灯片会以全尺寸画面显示一个相簿内的所有照片。它会以指定的间隔时间自动显示下一张照片。您可设定在幻灯片播放期间从指定的播放清单播放背景音乐。

5.7.6 播放幻灯片

- 1 在主功能表选择 .
- 2 选择您检视的相簿。
- 3 按 **MENU** (功能表) 并选择开始播放幻灯片。

 **注意** 您可以用相簿清单，缩图或全尺寸画面播放幻灯片。
你可以按 ◀ 停止播放幻灯片。

5.7.7 自定义幻灯片播放的设定


| 设定 | 选项 | 说明 |
|------------|------------------------------|------------------------|
| 幻灯片音乐 | 依英文字母排列的播放清单 / 无 | 选择幻灯片播放期间在背景要播放哪一个播放清单 |
| 转换 | 关 / 扫面 / 消退 | 选择幻灯片之间的转换效果 |
| 设定幻灯片的播放时间 | 2 秒 / 4 秒 / 6 秒 / 8 秒 / 10 秒 | 选择一项以设定幻灯片之间的时间 |
| 随机播放幻灯片 | 开 / 关 | 选择以随机方式或相簿顺序来显示幻灯片 |
| 重覆播放幻灯片 | 开 / 关 | 选择是否要重覆播放幻灯片 |

5.7.8 幻灯片音乐

您可以在**幻灯片设定**中指定一个播放清单，作为幻灯片播放期间播放的背景音乐。您可以选择任何一个播放清单在幻灯片播放期间播放。

- 1 从主功能表中选择**照片**。
- 2 按**功能表**键，然后选择**幻灯片播放设定 > 幻灯片音乐**，然后选择其中一个播放清单。

 **注意** 在幻灯片播放期间，不得暂停、跳过或快转 / 倒退您的音乐。

 **操作秘诀** 幻灯片播放设定值可容许计时播放的幻灯片。如果想要自行控制幻灯片的播放，我们建议您以全螢幕格式浏览您的图片，然后依喜好向前或向后移动。您之前播放的音乐将继续播放。

5.8 删除媒体

您可以使用上下文功能表选项删除不需要继续保存在播放器中的音乐、影片和照片。


在检视一个音乐、影片或照片的清单时，当您找到一个不需要继续保存在播放器内的项目时 -

1 按 **MENU** (功能表)

2 选择**删除**

3 要求您确认时，请确认

> 项目已删除，而且已不包含在您的播放器内供您播放，也能空出一些储存空间。


 **注意** 功能表内还包含删除演出者、专辑、类型等的删除选项。项目将被永久移除，包括您的媒体柜的所有内容。如果此内容也包含在一个播放清单中，该播放清单会保留该项目的记录，而在播放此清单时会跳过已不存在的内容。

5.9 收音机

5.9.1 连接耳机

随附的一副耳机可当作收音机天线使用。请确定此耳机已正确接好，以便达到最佳收讯效果。

5.9.2 选择您的调频区域

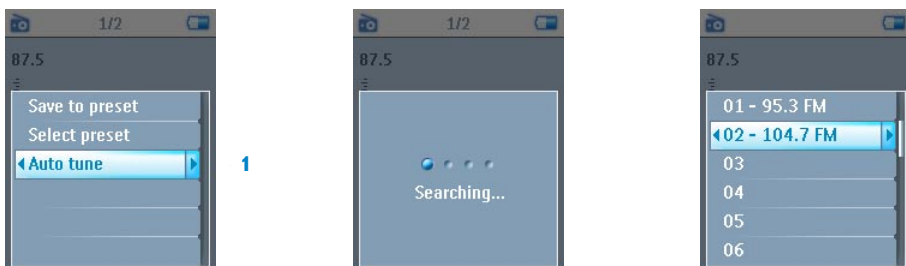
从主功能表中，选择  > **电台设定**。

| 区域 | 频率范围 | 调频刻度 |
|----|---------------|----------|
| 欧洲 | 87.5 - 108MHz | 0.05 MHz |
| 美国 | 87.5 - 108MHz | 0.1 MHz |
| 亚洲 | 87.5 - 108MHz | 0.1 MHz |
| 日本 | 76 - 90MHz | 0.1 MHz |

5.9.3 自动调频

从主功能表中，选择  以进入收音机模式。

收音机会从上次播放的电台开始播放。



- 1 若要搜寻您该地区现有收讯最强的收音机电台，按**功能表**键，然后选择**自动调频**。
- 2 播放器搜寻时会以收讯最强的电台为优先，并将它们储存为预设电台。您可预设最多 20 个电台。

5.9.4 播放预设电台

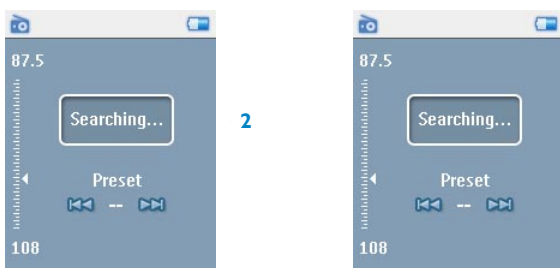
1 从主功能表中，选择  以进入收音机模式。

2 按 **◀◀** 或 **▶▶** 浏览您的预设电台。

快速进入某个预设电台：

- 1 按**功能表**键。
- 2 选择**选择预设**。
- 3 从清单中选择您想听的电台。

5.9.5 手动调频



- 1 轻击 **▲** / **▼**，逐步调频。
 - 2 频率调整杆将显示频率的变化。
 - 3 按住 **▲** / **▼**，以搜寻上一个 / 下一个可收听的电台。
- > 屏幕上将显示**搜寻中...**的讯息，并在寻获一个强大讯号时停止。

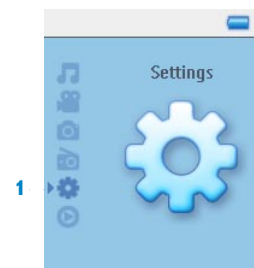
5.9.6 将电台储存为预设电台



- 1 在收音机模式下，按**功能表**键，然后选择**保存至预设电台**。
- 2 选择您要储存该电台的预设号码。
- 3 按 **▶** 储存电台。

5.10 设定

设定功能表可让您调校播放器的设定值并设置个人偏好。



- 1 从主功能表中选择 **⚙️**。
- 2 使用 **▲ / ▼** 选择一个选项。
- 3 按 **▶** 前往下一层功能表，或按 **◀** 返回上一层。
- 4 按 **▶** 确认您的选择。
- 5 按 **◀** 可退出设定功能表。

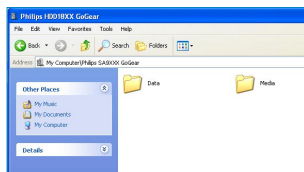
设定功能表将提供以下选项：

| 设定 | 选项 | 更多选项 | 说明 |
|------|--|------------------------------|--|
| 语言 | 英文 / 法文 / 意大利文 / 德文 / 西班牙文 / 荷兰文 / 瑞典文 / 芬兰文 / 波兰文 / 俄罗斯文 / 匈牙利文 / 挪威文 / 葡萄牙文 / 巴西葡萄牙文 / 简体中文 / 繁体中文 / 日文 / 韩文 | | 选择屏幕上显示的语言。 |
| 播放模式 | 随机播放 | 核取方块 | 勾选此核取方块，可随机播放选择的歌曲。 |
| | 重覆 | 重覆所有 / 重覆 1 / 关闭 | 选择 重覆 1 或 重覆所有 可重覆播放选择的歌曲。 |
| 音效设定 | 关闭、Concert Sound EX、摇滚、放克、电子舞曲、嘻哈、古典、爵士、口语、自定义 | | 选择可提供最佳音乐体验的均衡器设定。 |
| 显示设定 | 背光 | 10 秒 / 30 秒 / 45 秒 / 60 秒 | 选择背光显示的时间长短。 |
| | 亮度 | 6 阶 | 选择一个对比度来调校亮度。 |
| 萤幕保护 | 关 / 示范 / 时钟 | | 选择此项可浏览萤幕保护示范，或设定时钟作为萤幕保护 |
| 个性化 | 音乐功能表 | 最近添加、播放清单、演出者、专辑封面、专辑、年份、评分、 | 选择音乐功能表设定 |
| | 影片功能表 | 播放清单、最近添加、影片封面、演员、类型、评分 | 选择影片功能表设定 |
| 专辑封面 | 核取方块 | | 勾选此核取方块可显示您正在播放的歌曲的专辑封面。 |
| 影片封面 | 核取方块 | | 勾选此核取方块可显示您正在播放的影片封面。 |

| 设定 | 选项 | 更多选项 | 说明 |
|-----------|--|-------------------------|---|
| 睡眠定时设定 | 关 / 15 分钟 / 30 分钟 / 1 小时 / 1.5 小时 / 2 小时 | | 选择睡眠定时设定，在 15、30、60、90 或 120 分钟之后自动关闭您的播放器。 |
| 日期和时间 | 设定日期 | 日 / 月 / 年 | 在播放器内输入日、月和年，以设定日期。 |
| | 设定时间格式 | 12 小时 / 24 小时 | 设定播放器的时间格式 |
| | 设定时间 | 小时 / 分钟 | 在播放器内输入小时、分钟和秒，以设定时间。 |
| | 在标题上显示时间 | 核取方块 | 勾选此核取方块，在屏幕顶端显示时间。 |
| 资讯 | 资讯总结 | 容量、可用空间、装置 ID、套件版本、支援网站 | 显示播放器的资讯。 |
| | 呼叫中心 | | 显示呼叫中心的联络号码。 |
| 重新设定播放计数器 | 重设 / 取消 | | 选择 重设 将「最常播放」清单的播放次数归零。 |
| 电台设定 | 选择调频区域 | 欧洲 / 美国 / 亚洲 / 日本 | 选择您操作 FM 的区域。 |
| 出厂设定 | 恢复出厂设定 | 恢复 / 取消 | 选择 恢复 清除播放器的当前设定值，并恢复预设的出厂设定值。 |

5.11 利用您的播放器儲存及攜帶數據檔案

您可透過 **Windows Explorer** 將數據檔案複製至您的播放器內，利用您的播放器來儲存及攜帶這些數據檔案。



6 升级您的播放器

您的播放器是由一个称为套件的内部程式控制。在您购买播放器之后，可能会发布新的套件版本。

一个称为 **Philips Device Manager** 的软件程式将负责监控您的播放器的套件状态，并在新版本套件问世时通知您。您须具备互联网连线。

请从附随的光碟安装 **Philips Device Manager**，或从 www.philips.com/support 或 www.philips.com/usasupport (美国地区居民) 下载最新版本

安装 **Philips Device Manager** 之后，每当您将播放器连接至电脑时，**Philips Device Manager** 将自动连线至互联网并查阅更新信息。

6.1 手动检查您的套件是否为最新版本

请确定您的播放器已完整充电。

- 1 将您的播放器连接至电脑。
 - 2 从**开始 > 所有程式 > Philips Device Manager** 启动 **Philips Device Manager**。
 - 3 选择您的装置。
 - 4 按**更新**。
- > **Philips Device Manager** 将查阅互联网上是否有新套件，并将它安装在您的播放器上。

7 常见问题

如果您在使用播放器时遇到问题，请先查阅下一节内列举的要点。如需进一步的帮助及其它故障检修的提示，亦可参阅 www.philips.com/support 网站上的常见问题。

如果您遵从这些指示之后仍无法找到解决对策，请洽询您的经销商或服务中心。



警告 无论在任何情况下，只要您试图自行维修此装置，产品保修资格将被取消。

我的播放器会跳过歌曲。

跳过的歌曲可能已受保护。您可能没有足够的权利在您的播放器上播放那首被跳过的歌曲。请向歌曲提供商洽问音乐的许可权。

Windows 无法识别我的播放器。

请确定您的电脑内操作的是 **Windows XP (SP2 或更高等级)** 系统。

我的播放器无法开机。

您的播放器内的电池可能已因为长时间未使用而没电了。请为您的播放器充电。

如播放器发生错误，请将播放器连接至电脑，并使用 **Philips Device Manager** 修复。

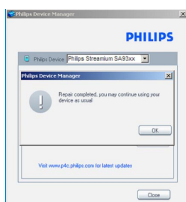


重要事项 在完成修复之后，您在播放器内的所有内容将被清除。修复后，只要重新同步处理您的播放器，将音乐传输回播放器即可。

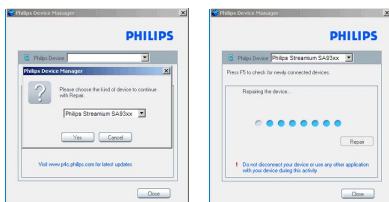
- 1 首先，将一枝针或其它尖锐的物品插入播放器后方的重置孔中，以重置您的播放器。
- 2 从**开始 > 程式集 > Philips Device Manager** 启动 **Philips Device Manager**。选择修复标签。



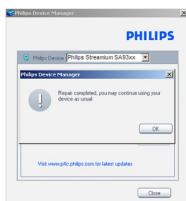
- 3 按住您的装置上的 **Vol +**，同时将它连接至个人电脑。
- 4 当您看到屏幕时，按是确认，现在您可放开 **Vol +** 键。



- 5 在方框内选择您的装置名称 (**SA51xx**)。



- 6 完成修复步骤之后，按**确定**，并继续以平常的方式使用您的播放器。



音乐传输之后未出现在我的播放器上。

如果您找不到传输至播放器的歌曲，可检查下列事项：

- 您是否使用 **Windows Media Player** 来传输音乐？经由其他方式传输的档案只会被辨识为数据档案。它们不会出现在播放器的音乐库，那些歌曲也无法播放。
- 您的歌曲是 MP3 或 WMA 格式的吗？其他格式的歌曲无法在此播放器上播放。

我的播放器当机了。

- 1 万一您的播放器当机时，请勿惊慌。将一枝针或其它尖锐的物品插入播放器后方的重设孔中。持续按住，直到播放器电源关闭为止。在播放器关机之后再重新开机。

 **注意** 您的播放器上原有的内容不会被清除。

- 2 如果仍然没有动静，请将电池重新充电至少 4 小时，然后再尝试重新开机或重设。如果还是无效，可能必须使用 **Philips Device Manager** 修复您的播放器。) 详见本用户手册的 **升级您的播放器** 一节。)

我的播放器内存已满，但储存在此装置上的歌曲比我预期的少。

您的播放器有一个内置记忆体供您储存歌曲。请检查您的型号，查看实际的记忆体容量。如果您使用的是 WMA 格式、64 kbs+ 动态编码率的歌曲，就能在播放器上储存更多歌曲。

- + 此容量乃根据每首歌 4 分钟及采用 64 kbps WMA 编码的格式计算。

8 技术数据

电源

- 电源
630mAh 内置式可充电锂电池*
- 4 小时完整充电；1 小时快速充电

尺寸

93.5 x 47.5 x 9.5mm

重量

48 克

照片 / 显示屏

- 白色背光 LCD 176 x 220 像素 65K 色

音效

- 声道分隔：
35dB
- 均衡器设定：
Concert Sound EX、摇滚、放克、电子舞曲、嘻哈、古典、爵士、口语、自定义
- 频率响应
20-16,000Hz
- 讯噪比：
> 82dB
- 输出功率 (RMS)
2x2.5mW (16Ω)

音频播放

- 播放时间
20 小时*
- 压缩格式
MP3 (8-320 kbps 及 VBR)
WMA (32-192kbps；采样速率：8、11.025、16、22.050、24、32、44.1、48kHz)
- ID3-标签支援
专辑名称、类型名称、曲名及演出者名称

照片播放

- 格式支援：
JPEG 最高 5 百万像素

影片播放

- 播放时间
2 小时*
- 压缩格式
WMV) 30fps，384kbps；176 x 220 像素)
数码版权管理 (DRM) 支援使用 Windows Media Digital Rights Management 10 (WMDRM10) 下载音乐 (拥有和订讲) 和影片 (拥有，订购和租借) 的网上音乐商店。

调频器 / 收讯 / 传讯

- 调频器频段
FM 立体声

储存媒体

- 内置记忆容量
SA511X 1GB NAND Flash+
SA512X 2GB NAND Flash+
SA514X 4GB NAND Flash+

连接装置

- 耳机 3.5mm、USB 2.0++、用以进行充电及数据传输 (5V DC)

传输

- 音乐及照片传输
透过 Windows Media Player 11
- 影片传输
透过 MediaConverter for Philips
- 数据传输
透过 Windows 档案总管

系统需求

- Windows® XP (SP2) 或 Vista
- 800MHz 或更高的 Pentium III 处理器
- 256MB RAM
- 200MB 或以上的硬碟空间
- 互联网连接 (如有的话更佳)
- Microsoft Internet Explorer 6.0 或更新版本
- 光碟机
- USB 端口

- * 可充電式電池的充電循環次數有限，最終仍需要更換電池。電池的續航力和充電循環次數會依使用方式及設置而異。
- + 1MB = 一百萬字節；可用的儲存容量低於此。
1GB = 十億字節；可用的儲存容量低於此。
可能無法充份使用完整的記憶容量，因為其中一部份的記憶體將保留供播放器使用。
此容量乃根據每首歌 4 分鐘及採用 64 kbps WMA 編碼的格式計算。
- ++ 實際傳輸速度會依您的操作系統及軟件配置而異。

9 词汇表

播放清单

一个数码媒体内容的列表。

上下文功能表

一个包含有关当前状态可执行的动作 / 功能的功能表。

即时播放清单

可在播放器播放音乐期间藉由加入最爱的歌曲、专辑、演出者和类型来建立的播放清单。

类型

一种音乐风格或类别。

MP3

一种称为 MPEG-1 音频层 3 的音频压缩格式。

根功能表

位于使用者介面树状结构顶端的主功能表。

歌曲

一首个别的音乐曲目或一段独立的音频内容。

名称

数码媒体内容的最大单位。对于一片 CD 而言，可能就是该 CD 的名称。

数码权利管理 (DRM)

一项可用密码将数码内容加密以提供持久保护作用的技术。获授权的收件人) 或最终用户) 必须取得许可才能将该内容解锁及使用。

Superscroll™

一个飞利浦已注册商标的使用者介面导览器功能，可加强浏览一长列内容的速度。

同步处理

根据使用者指定的规则维护便携式装置上的数码媒体档案的过程。此功能可能需要从一部电脑拷贝数码媒体档案到一部装置、更新装置上的资讯或从装置删除档案。

缩图

主图像的迷你版，用来编列索引及方便浏览。

WAV

储存声效所使用的数码媒体档案格式。

Windows Media Audio (WMA)

Windows 媒体格式的音频档案。该档案的音频内容是采用其中一种 Windows Media Audio 编解码器编码的。

撷取

从音乐光碟拷贝数码媒体内容。该内容可在撷取过程中转换至另一个不同的格式。

照片

JPEG 档案格式的图像、照片和图片。

专辑

一组歌曲 / 照片选集。

飛利浦有權為產品改進而改變設計及技術規格，無須預先通知。

| 部件名称 Name of the Parts | 有毒有害物质或元素 Hazardous/toxic Substance | | | | | |
|--|--|-----------------------|-----------------------|-------------------------|---------------|-----------------|
| | 铅 (Pb, Lead) | 汞 (Hg, Mercury) | 镉 (Cd, Cadmium) | 六价铬 (Chromium“ “) | 多溴联苯 (PBB) | 多溴二苯醚 (PBDE) |
| Housing 外壳 | ○ | ○ | ○ | ○ | ○ | ○ |
| PWBs 电路板组件 | × | ○ | ○ | ○ | ○ | ○ |
| Accessories (Remote control & cables) 附件 (遥控 器、电源线、 连接线) | × | ○ | ○ | ○ | ○ | ○ |
| Batteries (Li ion) 电池 (锂) | ○ | ○ | ○ | ○ | ○ | ○ |

O: 表示该有毒有害物质在该部件所有均质材料中的含量均在SJ/T11363 - 2006 标准规定的限量要求以下。

O: Indicates that this toxic or hazardous substance contained in all of the homogeneous materials for this part is below the limit requirement in SJ/T11363 - 2006.

X: 表示该有毒有害物质至少在该部件的某一均质材料中的含量超出SJ/T11363 - 2006 标准规定的限量要求。

X: Indicates that this toxic or hazardous substance contained in at least one of the homogeneous materials used for this part is above the limit requirement in SJ/T11363 - 2006.



环保使用期限 Environmental Protection Use Period

本标识意味着在 (十年) 期内电子信息产品中含有的有毒有害物质或元素在正常使用的条件下不会发生外泄或突变, 电子信息产品用户使用该电子信息产品不会对环境造成严重污染或对其人身、财产造成严重损害的期限。

This logo refers to the period (10 years) during which the toxic or hazardous substances or elements contained in electronic information products will not leak or mutate so that the use of these [substances or elements] will not result in any severe environmental pollution, any bodily injury or damage to any assets.



Be responsible
Respect copyrights

Specifications are subject to change without notice.
Trademarks are the property of Koninklijke Philips
Electronics N.V. or their respective owners
© 2007 Koninklijke Philips Electronics N.V.
All rights reserved.
www.philips.com



print in china
wk7245