

POVOS® 奔腾
www.povos.com.cn

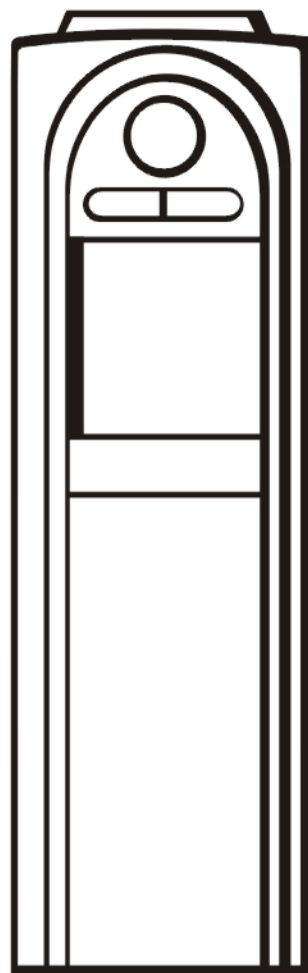
上海奔腾企业(集团)有限公司
Shanghai POVOS Enterprise (Group) Co.,Ltd.

若有质量问题，请与销售商或本公司指定的特约维修部联系，维修服务有关事项请参照保修卡。服务不到的地方请与我公司总部售后服务中心联系。

公司地址：上海市松江区沪松路999号
邮 编：201613
服务电话：800-8202810

POVOS®

执行标准：
GB4706.1-1998 GB4706.19-2004 GB4706.13-2004
产品卫生许可批件号：沪卫水字[2006]S0009号



立式压缩机制冷冷热
饮水机

使用说明书

使用前请仔细阅读此说明书

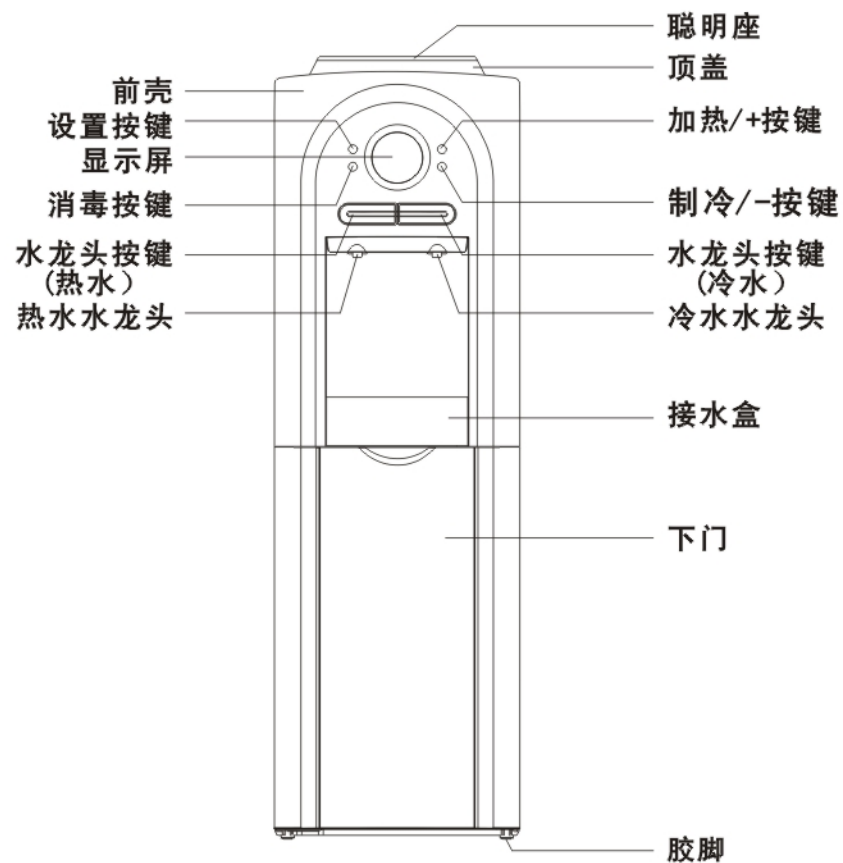
型号：PY-L622-X (C)

上海奔腾企业(集团)有限公司
Shanghai POVOS Enterprise (Group) Co.,Ltd.

目录

部件名称	2
控制面板及按键功能说明	3
注意事项	6
功能简介	7
使用步骤	7
故障保护	8
故障检查	8
清洁保养	9
固定装置安装示意图	10
技术参数表	10
质保事项	11
保修卡	12

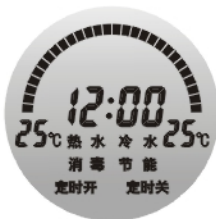
部件名称



控制面板及按键功能说明

**1 开机及显示屏**

※插上电源，蜂鸣器鸣叫一声，显示屏各部分同时显示3~5秒钟，饮水机进入待机状态。(如下图)

**2 “加热/+” 按键**

※在进入待机状态后，按“加热/+”键，进入加热状态，饮水机开始加热，显示屏上的红色加热指示条从两侧向中间依次点亮(循环闪烁)，当水温升到设定值时加热停止，进入保温状态(加热指示条点亮不动)；水温下降到低于设定值5℃时自动恢复加热。

2 “加热/+” 按键

※按住“加热/+”键1秒将停止加热。再次按下“加热/+”键又开始加热(水温低于设定温度)或进入保温状态(水温高于设定温度)。默认值为95℃停止加热。

3 “制冷/-” 按键

※在进入待机状态后，按“制冷/-”键，进入制冷状态，饮水机开始制冷，显示屏上的蓝色制冷指示条从两侧向中间依次点亮(循环闪烁)。当水温下降到设定值时制冷停止，进入保温状态(制冷指示条点亮不动)；当水温升高到高于设定温度3℃时自动恢复制冷。

※按住“制冷/-”键1秒将停止制冷。再次按下“制冷/-”键又开始制冷(水温高于设定温度)或进入保温状态(水温低于设定温度)。默认值为5℃停止制冷。

控制面板及按键功能说明

4 “消毒” 按键

※按下消毒键，开始消毒，“消毒”线框点亮，消毒图标闪烁。消毒时间30分钟后自动停止。消毒时，按住“消毒”键1秒停止消毒。

5 “设置” 按键

※按下“设置”键，设置系统参数。设置的参数包括：热水温度，冷水温度，当前时间，节能模式开启/关闭以及节能时间段。设置参数的顺序为：热水温度→冷水温度→当前时间小时设置→当前时间分钟设置→节能模式开启/关闭→节能开机小时设置→节能开机分钟设置→节能关机小时设置→节能关机分钟设置。

※热水温度设置：热水温度闪烁显示当前设置的温度，“热水”字线框点亮，按“加热/+”键升高1，按“制冷/-”键下降1。持续按住“加热/+”或“制冷/-”键，数值连续升高或下降。出厂默认热水温度设置值为95℃(设定范围为35℃~95℃)。

5 “设置” 按键

※冷水温度设置：冷水温度闪烁显示当前设置的温度，“冷水”字线框点亮，按“加热/+”键升高1，按“制冷/-”键下降1。持续按住“加热/+”或“制冷/-”键，数值连续升高或下降。出厂默认的冷水温度设置值为5℃(设定范围为5℃~25℃)。

※当前时间小时设置：小时数值闪烁显示当前小时，按“加热/+”键加1，按“制冷/-”键减1，持续按住“加热/+”或“制冷/-”键，数值连续升高或下降，可在0~23~0循环变化。

※当前时间分钟设置：分钟数值闪烁显示当前分钟，按“加热/+”键加1，按“制冷/-”键减1，持续按住“加热/+”或“制冷/-”键，数值连续升高或下降，可在0~59~0循环变化。

※节能模式开启/关闭：节能图标和“节能”字线框闪烁，按“加热/+”键，为选择节能工作模式，节能图标点亮；按“制冷/-”键，取消节能工作模式，节能图标熄灭。

控制面板及按键功能说明

⑤ “设置” 按键

※ 节能开机时间小时设置：时钟图标点亮，“定时开”线框点亮，小时数值闪烁显示节能开机小时值，按“加热/+”键加1，按“制冷/-”键减1，持续按住“加热/+”或“制冷/-”键，数值连续升高或下降，可在0~23~0循环变化。

※ 节能开机时间分钟设置：时钟图标点亮，“定时开”线框点亮，分钟数值闪烁显示节能开机分钟值，按“加热/+”键加15，按“制冷/-”键减15，可在0~15~30~45循环变化。

※ 节能关机时间小时设置：时钟图标点亮，“定时关”线框点亮，小时数值闪烁显示节能关机小时值，按“加热/+”键加1，按“制冷/-”键减1，持续按住“加热/+”或“制冷/-”键，数值连续升高或下降，可在0~23~0循环变化。

⑤ “设置” 按键

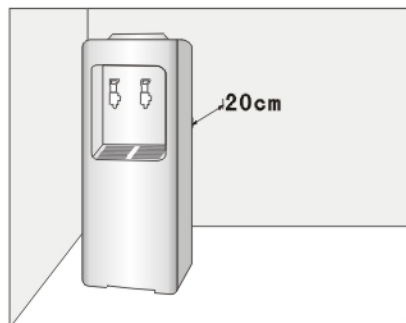
※ 节能关机时间分钟设置：时钟图标点亮，“定时关”线框点亮，分钟数值闪烁显示节能关机分钟值，按“加热/+”键加15，按“制冷/-”键减15，可在0~15~30~45循环变化。

⑥ 工作模式

※ 常规模式：程序默认模式，没有任何自动开关机的操作，用户手动控制加热、制冷或者消毒。

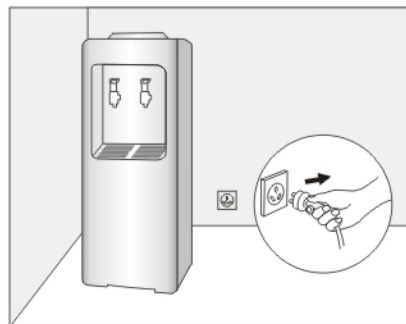
※ 节能模式：在参数设置为节能模式开启时，进入节能工作模式。在节能工作模式的开机时段（默认值为7:00-22:30）自动开启饮水机的加热与制冷，在节能模式的关机时段自动关闭饮水机的加热与制冷，用户也可根据自己的需要自行设定节能工作模式的开机与关机时段。在开机时段背光点亮；在关机时段背光熄灭，需按“电源”键重新开启。

注意事项



※ 将饮水机放于室内阴凉干燥的稳定的平面，且底部不能垫泡沫、纸板等杂物，以免水分积聚而导致漏电。并避免阳光直射。机背与墙壁至少有20cm的距离，机器旁禁止放置易燃物品。该机不适用于户外或在可能有水喷溅的地方使用。

※ 压缩机型在搬动时请勿倒置，倾侧不超过45度，以免损坏机器或发生意外。



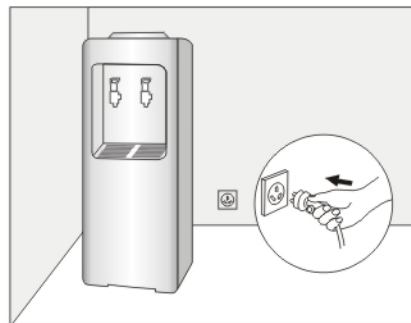
※ 若长时间不使用本机，请把电源插头拔掉，并通过排水口将机内余水全部放完。当电器处于冰点以下环境，导致机器出现冰堵情况时，需关闭制冷开关4小时后，才能打开制冷开关继续工作。

※ 禁止用插入或拔出电源插头的方式开停机，也不要任意加长电源线以免引起火灾。

※ 按下热水按键直至水龙头有水流流出后才能插上电源，方可闭合加热开关以免造成干烧而损坏部件，切记！

※ 机器必须使用有可靠接地的三芯插座，并使用动作可靠的漏电保护开关。

※ 若长时间不使用冷水或热水，可断开加热或制冷开关，以节省用电。



※ 勿使用汽油等有机溶剂擦拭机体，严禁用水冲洗机身或用喷溅水清洗饮水机。使用矿泉水时，请注意定期除垢清洗饮水机。

※ 使用净水瓶时，请检查饮水机与净水瓶配合以及净水瓶的密封性能是否完好，否则使用时会造成饮水机漏水。

※ 压缩机机型在断开制冷开关或电源开关后，须经过至少3分钟后才允许重新启动饮水机。

※ 电源线采用Y型连接方式，如果电源线软线损坏，为避免危险，必须由制造厂或其维修部或类似的专职人员更换。

功能简介

1. 具有制冷水、热水能力，能输出冷水、热水，适用于3-5加仑水瓶和奔腾净水器，可外置水杯桶（另配）。
2. PY-622型号系列饮水机带20升超大容量臭氧消毒柜，消毒柜搁架的最大承托力为4kg力，臭氧发生器的有效工作寿命超过20000小时。消毒柜启动10分钟后，柜内臭氧浓度即可超过20毫克/立方米，有效时间超过30分钟，能有效杀灭金黄色葡萄球菌等一般有害细菌。
3. 多重防干烧保护技术，更多安全保障。
4. AOT杀菌技术，杀菌更有效。
5. 真彩液晶显示，感受科技时尚魅力。
6. 顶级SUS304不锈钢内胆，使用寿命长，不结垢。
7. 压缩机采用智能三分钟保护，极大延长了使用寿命。

使用步骤

1. 撕去水桶盖上的标签。
2. 将水桶垂直插入机器上的聪明座，按下热水按键，直到有水流出。
3. 将电源插头插入插座，闭合电源开关，机器处于工作状态。
4. 饮水机工作时显示屏会显示相应的状态(可参照控制面板及按键功能说明)。
5. 水用完后，双手捧住桶身，垂直向上抽出水桶，再换装另一桶水。
6. 将食具放入消毒柜前，应尽量沥尽水分。

故障保护

1. 干烧保护
当加热端出现干烧时，热水温度显示区域“88”字符显示“E1”，蜂鸣器持续间歇鸣叫十次，停止所有功能。
2. 超温保护
当加热端温度过高时，停止所有功能，热水温度显示区域显示“E2”，蜂鸣器持续间歇鸣叫十次；当制冷端温度超过指定温度时，停止所有功能，水温显示区域显示“E2”，蜂鸣器间歇鸣叫十次。
3. 传感器故障保护
当传感器出现故障时，对应加热端或制冷端停止工作，相应水温显示区域显示“E3”，蜂鸣器持续间歇鸣叫十次。
4. 故障自检恢复功能
当发生异常报警时，饮水机停止工作，报警持续10次后停止，每隔10分钟自检一次，当故障排除后，自行恢复正常工作。

故障检查

饮水机在使用过程中出现下列情况属正常现象，请用户放心使用

1. 在加热的过程中加热管会有轻微的噪音发出，属正常现象。
2. 当热水罐处于缺水加热时，防干烧装置自动断开，不能自动复位，需专业技术人员手动复位，是按国家安全标准要求设计的，属正常现象。
3. 饮水机的压缩机正常工作时会有轻微的噪音，尤其是在压缩机启动与关闭时会有“咔嗒”一声，属正常现象。
4. 环境温度较高时，制冷速度会相对慢一些，属正常现象。
5. 当对茶具等消毒时，打开柜门有刺鼻性臭氧气味发出，属正常现象。

故障检查

序号	故障现象	产生原因	排除方法
1	水温不合适	1. 短时间用水量过多 2. 电源未接通	1. 稍等片刻, 即可再次取水 2. 将开关置于“开”位置; 检查并插好电源插头
2	水龙头无水出	1. 水瓶无水 2. 聪明座入水孔被水瓶封盖纸堵塞	1. 换装一瓶水 2. 清除废纸, 注意撕去水瓶盖上的封帖, 再把水瓶放上去
3	聪明座漏水	水瓶破损	更换水瓶
4	噪声大	机器安放不平稳	机器应置于平稳厚实的平面上
5	冷水龙头不出水	冰堵	关闭制冷开关4小时

注: 1. 以上为常见故障的判断与检查。

2. 请不要自行拆卸修理, 避免发生危险。如果有故障无法自行恢复正常, 请到我公司指定的特约维修部联系。

清洁保养

注: 清洁保养工作不在保修范围之内。在进行下列操作时, 请断开机器的电源, 以免发生意外!

1. 新机在出厂时已消毒, 第一次使用, 只需用清水清洗即可。

2. 冲洗和排水方法如下:

将水瓶垂直倒插入饮水机, 打开水龙头, 排出大约1升水后从饮水机上取下水桶, 取下机身背面(或底部)的排水塞, 将机内余水全部排清, 旋上排水塞后, 即可正常使用。

注意: 热水罐所排水的水温度可能很高, 请小心操作, 以免烫伤。

3. 每次清洗最好使用奔腾饮水机专用消毒剂和除垢剂。一般情况消毒每隔三个月进行一次(具体时间视饮水机的工作环境而定); 除垢每隔六个月进行一次(具体时间视饮水机使用矿泉水的程度来定); 消毒清洗和除垢方法参照消毒剂和除垢剂使用说明书。

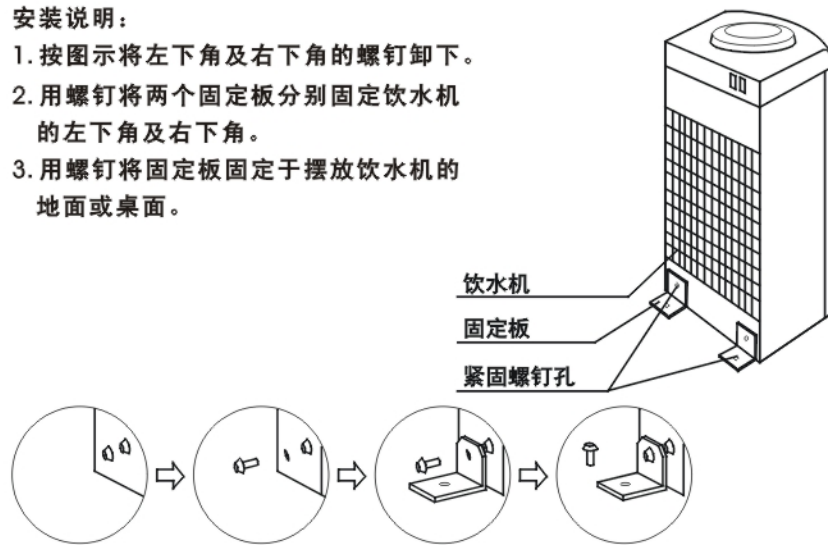
4. 可使用任何非摩擦性的中性日用洗涤剂清洁机体表面, 但要避免水进入机内。

固定装置安装示意图

注: 本产品为固定式器具, 请用户根据实际需要自行购买安装。

安装说明:

1. 按图示将左下角及右下角的螺钉卸下。
2. 用螺钉将两个固定板分别固定饮水机的左下角及右下角。
3. 用螺钉将固定板固定于摆放饮水机的地面或桌面。



技术参数表

型 号	PY-L622-X(C)
额定电压/频率	220V~/50Hz
额定功率/电流	525W/2.5A
加热/制冷功率	420W/100W
消毒功率	5W
额定制热水能力	≥90℃ 5L/h
额定制冷水能力	≤10℃ 2L/h
耗电量	≤1.18kW·h/24h
使用环境	温度: 10~38℃ 相对湿度: ≤90%
重量(千克)	17.5kg/19.2kg
包装尺寸(毫米) 长×宽×高	360×380×1025 (mm)

