

GoGear



SA6014

SA6015

SA6024

SA6025

SA6044

SA6045

SA6046

SA6066

SA6067

SA6085

SA6086

SA6087

[www.philips.com/welcome](http://www.philips.com/welcome)

---

音乐影片播放器

---

**PHILIPS**

## 需要帮助吗？

请造访

[www.philips.com/welcome](http://www.philips.com/welcome)

您可由此获取完整的支援资料，例如用户手册、最新软体升级及常见问题解答等等。

# 目录

1	重要安全事项	3
2	您的新播放器	6
2.1	产品内容	6
2.2	注册您的产品	6
3	初次使用	7
3.1	控制键及连线概览	7
3.2	主功能表	8
3.3	安装	8
3.4	连接及充电	9
3.4.1	使用随附的 USB 线	9
3.4.2	电池电力指示	10
3.5	传输音乐和照片	10
3.6	传输影片	11
3.7	享受音乐	12
3.7.1	开机及关机	12
3.7.2	功能表导航	12
3.7.3	锁定滑动键	12
4	利用 Windows Media Player 11 整理及传输照片和音乐	13
4.1	关于 Windows Media Player 11	13
4.1.1	安装 Windows Media Player 11 之前 (选择性)	14
4.1.2	安装 Windows Media Player 11	15
4.1.3	回复旧版本的 Windows Media Player	18
4.1.4	回复旧版本 Windows Media Player 的进阶操作	19
4.2	音乐及照片传输	19
4.2.1	将音乐和照片档加入 Windows Media Player 的媒体柜	20
4.2.2	在 Windows Media Player 和您的播放器的音乐和照片媒体柜之间转换	21
4.2.3	从 CD 撷取歌曲	22
4.2.4	线上购买音乐	24
4.3	将您的 Windows Media 内容同步更新至播放器	25
4.3.1	设置您的播放器	25
4.3.2	在自动和手动同步之间转换	26
4.3.3	选择自动同步的项目及设定优先顺序	26
4.3.4	选择手动同步的档案和播放清单	27
4.3.5	随机选择您的播放器上的手动同步项目	29
4.3.6	将播放器的档案复制到电脑	30
4.4	管理您的 Windows Media Player 播放清单	30
4.4.1	建立一个标准播放清单	30
4.4.2	建立一个自动播放清单	31
4.4.3	编辑播放清单	32
4.4.4	传输播放清单至您的播放器	33

# 目录

4.5	在 Windows Media Player 内管理您的档案和播放清单	34
4.5.1	透过 Windows Media Player 搜寻音乐或照片	34
4.5.2	从 Windows Media Player 媒体柜删除档案和播放清单	34
4.5.3	从您的播放器删除档案和播放清单	35
4.5.4	添加或修改专辑封面	35
4.5.5	透过 Windows Media Player 编辑歌曲资讯	36
4.5.6	透过 Windows Media Player 格式化您的播放器	37
5	详细操作说明	38
5.1	音乐模式	38
5.1.1	控制键	38
5.1.2	搜寻您的音乐	39
5.1.3	播放模式	40
5.2	音效设定	40
5.3	即时播放清单	41
5.3.1	增加歌曲至即时播放清单	41
5.3.2	播放即时播放清单	41
5.3.3	清除即时播放清单	41
5.4	其他播放清单	42
5.4.1	从您的播放器删除播放清单	42
5.4.2	正在播放	42
5.5	影片	43
5.5.1	搜寻您的影片	43
5.5.2	控制键	44
5.6	照片	45
5.6.1	从电脑传输图片至播放器	45
5.6.2	从播放器传输照片至电脑	45
5.6.3	搜寻播放器上的照片	46
5.7	删除媒体	46
5.8	录音	47
5.8.1	播放录音	47
5.8.2	删除录音	48
5.8.3	将您的录音上传至电脑	48
5.9	收音机	48
5.9.1	选择您的调频区域	48
5.9.2	自动调频	49
5.9.3	播放预设电台及电台调频	49
5.10	设定	50
5.11	利用您的播放器储存及携带数据档案	51
6	升级您的播放器	52
6.1	手动检查您的套件是否为最新版本	52
7	常见问题	53
8	技术数据	56
9	词汇表	58

# 1 重要安全事项

## 一般保养

### 避免本装置损坏或故障：

- 请勿将播放器暴露在过热的场所，例如加热设备附近或受阳光直接照射。
- 请勿让播放器坠地，也不要让任何物体掉落在播放器上。
- 请勿让播放器的机身浸水。请勿让耳机插孔或电池匣暴露在水中，因为进入内部的水份可能会严重损害播放器。
- 请勿使用任何含有酒精、氨、苯或研磨成份的清洁剂，因为这些清洁剂可能损害机体表面。
- 在播放器附近使用流动电话，可能会造成干扰。
- 请备份你的档案。确定你已经把原来下载到播放器的文件妥善保存。飞利浦对因产品损毁而损失或无法读取的数据概不负责。
- 请只透过随附的音乐软体管理（传送、删除等）您的音乐档，以减少问题的发生！

### 关于操作温度及储藏温度

- 本播放器应在摄氏 0 至 35 度(华氏 32 至 95 度) 下操作。
- 本播放器应保存在摄氏-20 至45度(华氏-4 至113度) 的温度中。
- 在低温条件下，电池的寿命可能会缩短。

### 零件/配件

请浏览[www.philips.com/support](http://www.philips.com/support) 或联络我们的客户服务代表(电话号码注于此使用者手册首页) 购买零件/配件

## 听觉安全

### 聆听时音量要适中：

- 耳机音量高会损害你的听力。即使暴露在此音量下的时间不超过一分钟，所产生的声音分贝强度可能会损害正常人的听觉。较高的分贝是提供给听力已有所受损的人士。
- 声音有时会给您错觉。听了一段时间，听觉「舒适度」就会适应更高的音量。因此，听得太久，「正常」的音量实际上已经很大声，并且会损害您的听力。为了预防这个问题，请在您的听觉适应一定的音量之前，先调校至一个安全的水平，并维持该音量。



### 设置安全的音量：

- 先将音量设置在一个低水平。
- 然后慢慢提高，一直调校到您听起来舒服清晰、而且完全没有失真的音量为止。

### 聆听时间应节制：

- 长时间暴露在声音环境下，即使是正常「安全」的音量，也会损害听力。
- 请务必适度使用您的设备，并适时暂停休息。

### 使用耳机时务必遵守以下规范。

- 合理节制聆听的音量及时间。
- 请勿于听觉正在适应音量时调校音量。
- 请勿将音量调得太高，而使自己听不到周围的声音。
- 身处有潜在危险的场所时，请小心或暂停使用耳机。
- 进行驾车、踏单车、玩滑板等活动时，请勿使用耳机，否则可能酿成交通意外，而且这在许多国家都属违法行为。

### 重要事项（只适用于附随耳机的型号）：

飞利浦保证其音频播放器的最大声音功率符合相关的法规机构就随本产品提供的原始耳机型号而确定的标准。如果需要替换，我们建议您联系您的经销商，要求订购一个与飞利浦所提供的原始耳机型号相同的产品。

## 版权讯息

其他所有品牌及产品名均为其所属公司或机构的商标。

未经许可复制或从互联网下载或从音乐光碟录制的任何录音是侵犯版权法及国际法律的行为。

任何没有获得许可而对有版权保护的内容（包括电脑程式、档案、广播和录音等）进行的抄录行为可属版权侵犯，并构成刑事责任。本设备不应当被用于以上行为。

该产品受Microsoft Corporation 之特定知识产权保护。除非经由Microsoft 或授权Microsoft 附属机构之允许，否则不可于本产品之外使用或传播该技术。

内容供应商正使用该装置所包含的 Windows Media 数位认证管理技术（“WM-DRM”）来保护其内容的完整性（“安全内容”），以便他们在这些内容内的知识产权以及版权不被盗用。该装置使用 WM-DRM 软体播放安全内容（“WM-DRM Software”）。Microsoft 可在该装置中的 WM-DRM 软体之安全性遭受威胁时，撤销（自行或经安全内容拥有者要求）WM-DRM 软体的取得新授权以复制、显示和/或播放安全内容的权利。撤销亦可能会使您的装置无法传送、储存、复制、显示和/或播放已储存于您装置中的安全内容。撤销不会变更 WM-DRM 软体的播放未保护内容的能力。当您任何时候从 Internet 或 PC 下载安全内容授权时，撤销的 WM-DRM 软体清单会传送至您的装置。Microsoft 可透过该授权并代表安全内容拥有者将撤销清单下载至您的装置，这会令您的装置无法复制、显示和/或播放安全内容。

Philips 将在发生撤销时试著推出可用的软体更新，以便恢复您的装置传送、储存、存取、复制、显示和/或播放安全内容的部分或全部能力。然而，提供此等更新并非完全取决于 Philips。Philips 不保证，撤销后此等软体更新将可供使用。若此等更新不可供使用，即便是先前已储存于装置上的安全内容，您的装置亦无法传送、储存、复制、显示和/或播放。

此外，即便此等软体更新可供使用，您的装置亦可能无法传送、储存、复制、显示和/或播放先前已储存于您装置上的安全内容。在某些情况下，您或许能够由 PC 传送内容。而在其他情况下，您可能不得不重新购买先前已取得的安全内容。

总而言之，Microsoft、安全内容拥有者和安全内容发行者可拒绝或限制您对安全内容的存取。

即便您已经支付并取得安全内容，他们亦可使您的装置无法传送、储存、复制、显示和/或播放安全内容。其任何一方均可在未经您的允许或 Philips 的允许或同意之状况下，拒绝、保留或限制您对安全内容的存取，或者使您的装置无法传送、储存、存取、复制、显示和/或播放安全内容。Philips 不保证您将能够传送、储存、存取、复制、显示和/或播放安全内容。

Windows Media 及 Windows 标志为微软公司在美国及/或其他国家地区的注册商标。

## 数据之登入

飞利浦一直致力于改善您的产品之质素及提升飞利浦使用者的体验。为了解此装置之应用概念，此装置已将一些资讯/数据登入此装置的非易失性记忆区域内。这些数据可用于辨别及侦查您在使用此装置时可能遭遇的任何故障或问题状况。保存之数据包括音乐模式下的播放时间、调频模式下的播放时间、发生电池电力不足的次数等等。保存之数据并未显露在装置上或下载来源所使用的内容或媒体。只有当使用者将装置退还飞利浦维持中心时，方可提取及使用这类保存在装置上的数据，并且仅用于简化侦测及防止错误之目的。使用者一旦提出要求，即可为使用者取出该保存之数据。

## 处理废旧产品



您的产品是由可以再生利用的优质材料和元件设计、制造而成的。

如果某一件产品上贴有交叉轮状回收箱标志，则表示该产品受第2002/96/EC号《欧洲规章》的保护。

请了解当地有关电气和电子产品收集的专属制度。

请遵守当地的规定，不要将废旧产品与一般家庭废品一起处理。正确处理您的废旧产品，利于防止对环境和人类健康产生潜在的负面影响。

## 修改

未经製造商授權而修改本裝置可能令使用者失去操作本裝置的權利。

## 2 您的新播放器

您最新购买的播放器将让您享受以下功能：

- 播放影片 (WMV)
- 播放 MP3 及 WMA 音乐
- 浏览照片
- FM 收音机
- 语音录音

### 2.1 产品内容

您的播放器包含以下附件：



播放器



耳机



USB 延长线



快速入门指南



内含 Windows Media Player 11、Philips Device Manager、MediaConverter for Philips、用户手册、操作教学及常见问题的光碟

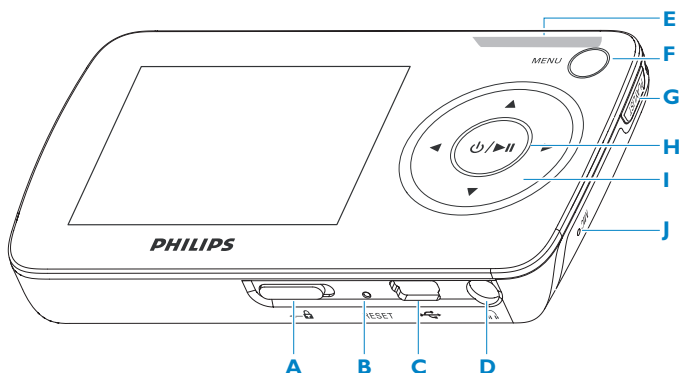
### 2.2 注册您的产品

我们强烈建议您注册您的产品，以享用免费升级。如欲注册您的产品，请登入 [www.philips.com/welcome](http://www.philips.com/welcome)，当我们发布最新免费升级套件时便会立即通知您。



# 3 初次使用

## 3.1 控制键及连线概览



<b>A</b> slider	可锁住所有按键，音量键除外	<b>I</b>	返回上一层功能表或退出一个功能
<b>B</b>	重新设定		在播放歌曲 / 录音期间，按此键可返回上一首歌曲 / 录音，按住可回转
<b>C</b>	USB 连接器	<b>I</b>	移动至下一层功能表或选择一项功能
<b>D</b>	耳机插座		在播放歌曲 / 录音期间，按此键可移至下一首歌曲 / 录音，按住可快速前进
<b>E</b> -Vol +	控制音量	<b>I</b>	在列表中向上卷动
<b>F</b> MENU	按一下可进入功能表 / 返回上一个功能表	<b>I</b>	在列表中向下卷动
<b>G</b> Playlist	按此键可将歌曲添加至即时播放清单	<b>J</b>	麦克风
<b>H</b> /	短按可播放 / 暂停播放歌曲 / 影片，长按可开机 / 关机		

## 3.2 主功能表

功能表	动作
 影片	观赏影片
 图片	浏览图片
 音乐	播放您的数码音乐曲目
 收音机	收听 FM 收音机
 录音	创建或收听录音
 设定	自定义您的播放器设定值
 正在播放	进入播放屏幕

## 3.3 安装

**!** **重要事项** 请务必安装附随光碟内的音乐及影片传输软件。

系统需求：

- Windows XP (SP2 或以上的版本)
- 800MHz 或更高的 Pentium III 处理器
- 128MB RAM
- 500MB 硬碟空间
- 互联网连接 (如有的话更佳)
- Microsoft Internet Explorer 6.0 或更新版本
- CD-ROM
- USB 端口

**!** **重要事项** 您必须使用 Windows XP Service Pack 2 才能安装及执行此软件。

如果您的个人电脑上没有此系统，将被提示安装此服务包。请务必安装此程式并完成剩餘的软件安装步骤，软件安装完毕后方可连接您的装置。

这是为了确保您的播放器在连接个人电脑之后能正常操作。

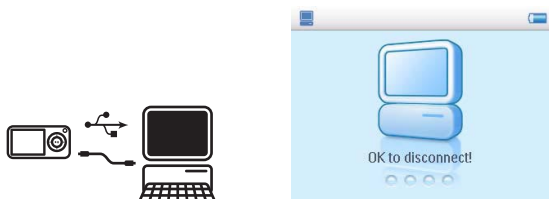
- 1 将产品附随的光碟插入个人电脑的光碟机内。
- 2 依照屏幕上的指示完成 **Philips Device Manager** 和 **Philips MediaConverter** (可将影片转换成播放器可读取的档案格式，还可将图片转换至播放器，呈现高质画像。) 的安装步骤。
- 3 如果安装程式未自动启动，请透过 **Windows Explorer** 浏览光碟的内容，然后双击末端为 .exe 的档案，执行该程式。

光碟不见了? 不用担心，您可从 [www.philips.com/support](http://www.philips.com/support) 下载光碟的内容。

## 3.4 连接及充电

您的播放器可利用随附的充电器充电，或连接个人电脑来充电。

### 3.4.1 使用随附的 USB 线



将随附的 USB 线连接至个人电脑，以便进行充电及数据传输。不过，您的个人电脑必须具备高功率电源，才能充电。

#### 注意

第一次使用之前，请让您的播放器充电至少 5 小时。

电池\*需要 4 小时才能充满(100%)。






当充电动画停止并显示时，表示播放器已充好电。

完整充电的播放器可支援长达 15 小时\* 的音乐播放或 4 小时\* 的影片播放。

\* 可充电式电池的充电循环次数有限，最终仍需要更换电池。电池的续航力和充电循环次数会依使用方式及设置而异。

### 3.4.2 电池电力指示

以下指示符号可大约显示电池内的电力：

-  电池已充满
-  电池尚有三分之二的电力
-  电池尚有一半的电力
-  电池电力不足
-  电池已没电

 **注意** 當電池快沒電時，電力不足屏幕  將會閃爍。您的播放器會在 60 秒之內關機。在關機之前，播放器會先儲存所有設定及未完成的錄音。

## 3.5 传输音乐和照片

您可利用 **Windows Media Player** 将音乐和照片传输到您的播放器。相关的详细说明，请参阅本用户手册的**利用 Windows Media Player 11 整理及传输照片和音乐**一节。

## 3.6 傳輸影片

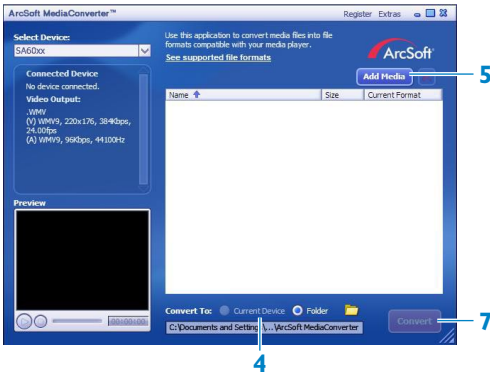
**重要事項** 如果您的個人電腦上有 DRM 保護的影片，您必須先在 **Windows Media Player** 內播放至少一次，再使用 **MediaConverter for Philips** 傳輸至播放器。



請使用 **MediaConverter for Philips** 將影片檔轉換成適當的屏幕大小，再從個人電腦傳輸至您的播放器。此應用程式可將您的影片檔轉換成合適的格式及解像度，然後再傳輸至您的播放器，以確保能在您的播放器上正常播放而不出錯。

- 1 使用配置的 USB 線將您的播放器連接至個人電腦。
- 2 按您的電腦桌面上的這個圖標，啟動 **MediaConverter for Philips**。

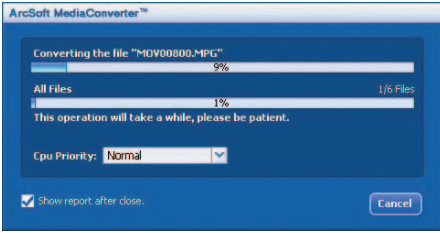
**注意** 影片轉換及傳輸通常較耗時，並取決於您的個人電腦配置。如果花費的時間很長，請耐心等待。



- 3 在屏幕底部的**轉換至:**選項上選擇**目前的裝置**，內容將直接儲存至連接的播放器上。
- 4 按**添加媒體**按鈕選擇您的影片檔。
- 5 當您在個人電腦上找到您要傳輸至播放器的影片檔之後，按**開啟**。您也可添加更多影片檔。  
或  
在**Windows explorer** 內選擇檔案，然後拖放到 **MediaConverter for Philips** 屏幕中。
- 6 按**轉換**。

**注意** 如有需要，可將檔案先轉換成一個播放器可播放的格式。

- > 所有轉換後的檔案將被傳輸至播放器。



7 屏幕上会显示转换及传输的进度。

## 3.7 享受音乐

### 3.7.1 开机及关机

如要啟動電源，按 ►||，直到飛利浦的歡迎屏幕出現為止。

如要關閉電源，再按住 ►||，直到屏幕上未顯示任何畫面為止。



**\* 操作秘訣** 在 10 分鐘之內如果沒有任何操作或播放任何音樂或影片，您的播放器將自動關機。

### 3.7.2 功能表導航

您的播放器有一個直覺式的功能表導航系統，可指引您完成各種設定及操作。

動作	操作方式
返回上一個功能表	按 ◀ 或 MENU
返回主功能表	按住 MENU
瀏覽功能表	按 ◀ 或 ▶
捲動列表	按 ▲ 或 ▼
選取選項	按 ▶

### 3.7.3 鎖定滑動鍵

本播放器有一個鎖定開關，以避免任何意外操作。當播放器電源開啟之後，如果您將鎖定滑動鍵推至鎖定位置 ，屏幕上會出現 ，且所有功能鍵將被停用，除了 -VOL + 鍵仍可調整音量之外。將鎖定開關推至解鎖位置，按鍵的功能便能恢復正常。

# 4 利用 Windows Media Player 11 整理及傳輸照片和音樂

## 4.1 關於 Windows Media Player 11

雖然您的播放器可在 **Windows Media Player 10** 下操作，我們建議您使用 **Windows Media Player 11**，以便在電腦及您的播放器上都能享有更豐富多樣的媒體功能。

**Windows Media Player 11** 是一個多合一功能的播放與錄製程式，可讓您播放光碟、擷取光碟曲目到您的硬碟內、傳輸媒體檔案至您的播放器等等。本章將說明要成功設置及傳輸音樂和照片到您的播放器所必須遵照的操作步驟。如需更詳細的資訊，請參閱您電腦上的 **Windows Media Player** 幫助，或造訪此網頁：

[www.microsoft.com/windows/windowsmedia/player/faq/default.mspx](http://www.microsoft.com/windows/windowsmedia/player/faq/default.mspx)

**!** **重要事項** 請確保您已安裝隨播放器配置的光碟內提供的 **Windows Media Player 11** 軟件。

雖然 **Windows Media Player** 也能將您的影片檔從電腦傳輸至播放器，建議您使用附隨光碟中提供的 **MediaConverter for Philips** 傳輸影片。有關影片傳輸的詳細資訊，請參閱 **3.6 傳輸影片**。

**!** **重要事項** 您必須以管理員或管理員群組成員的身份登入，才能執行下列步驟。如需更詳細的資訊，請造訪 [www.microsoft.com](http://www.microsoft.com)

## 4.1.1 安裝 Windows Media Player 11 之前（選擇性）

如有需要，在您安裝 **Windows Media Player 11** 之前，請先前往 Windows Update 網頁並安裝您的電腦適用的任何高優先更新檔。

如果您想要將媒體資訊及星級評等儲存至您的媒體檔案，以及備份您現有的數據，請執行下列步驟：

- 1 在 **Windows Media Player 10** 中，按**工具**，再按**選項**。
- 2 按**媒體櫃**標籤，勾選**保持我的星級評等為檔案中的全域評等**。
  - > 您的歌曲的用戶評等將被儲存在您的媒體檔案中，而不是媒體櫃的數據庫檔案中（這可能須花費幾分鐘時間）。
- 3 按**工具**，然後按**立即處理媒體資訊**。
  - > 這可確保您的評等（以及您對其它媒體資訊所做的任何更動）將被立即儲存至您的媒體檔案。
- 4 選擇**開始 > 程式集 > 附屬應用程式 > 系統工具 > 備份**以備份您現有的數據。



## 4.1.2 安裝 Windows Media Player 11

1 將附隨的光碟插入您的電腦光碟機內。

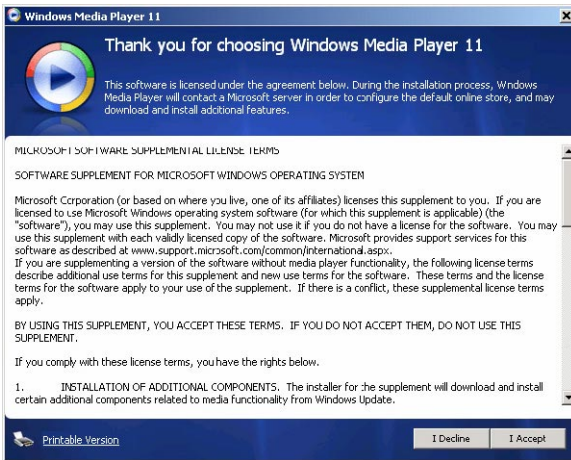
**注意** 如果安裝程式未自動啟動，請透過 **Windows Explorer** 瀏覽光碟的內容，然後雙擊末端為 **.exe** 的文件，執行該程式。

2 依照屏幕上的指示完成 **Windows Media Player 11** 的安裝步驟。

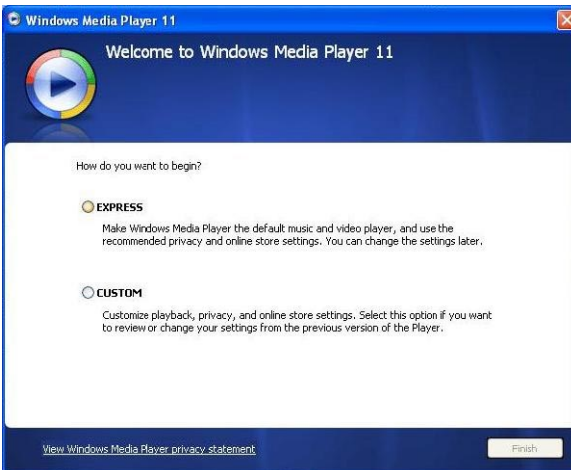
**注意** 如果在安裝期間出現以下對話框，請閱讀其內容再繼續安裝：



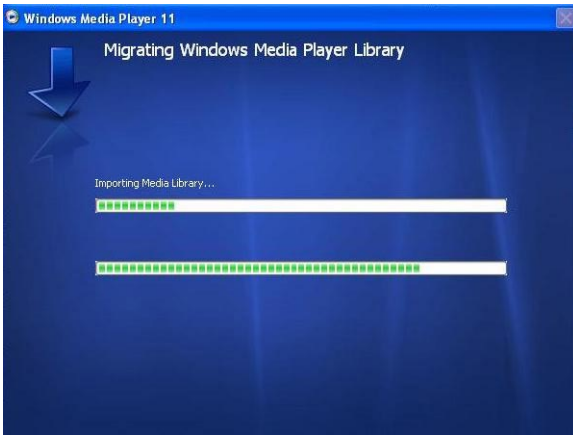
3 按**確認**繼續。



#### 4 按我接受繼續。



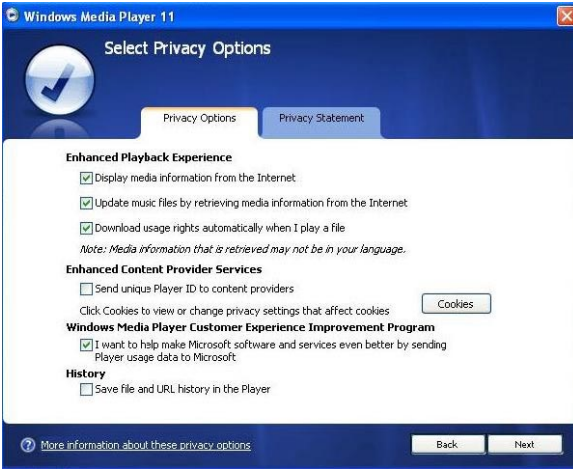
#### 5 選擇快速安裝，並按完成。



**注意** 您現有的媒體櫃正在轉移至 **Windows Media Player 11**。這可能須花費幾分鐘時間，依您現有的媒體櫃大小而定。



6 按核取方塊以選擇您要 **Windows Media Player** 預設播放的檔案類型，或按**全選**，再按**完成**。



7 按核取方塊以選擇您的隱私權選項，然後按下一步以完成必要的設定。

### 4.1.3 回復舊版本的 Windows Media Player

如果您在使用 **Windows Media Player 11** 時出現問題，也可輕易回復之前電腦上的舊版本。

- 1 斷開您的播放器與電腦的連接。
- 2 選擇**開始**，然後按**控制台**。
- 3 在**控制台**內，選擇**新增或移除程式**。
- 4 選擇 **Windows Media Player 11**，然後按**移除**。
  - > 一個確認對話框將會出現。
- 5 按**確定**。
- 6 完成回復程序之後 (可能須花費幾分鐘)，按**重新啟動**。
- 7 選擇**開始**，然後按**控制台**。
- 8 在**控制台**內，選擇**新增或移除程式**。
- 9 選擇 **Windows Media Format 11 Runtime**，然後按**移除**。
  - > 一個確認對話框將會出現。
- 10 按**確定**。
  - > 第二個確認對話框將會出現。
- 11 按**確定**。

- 12 回復程序完成後（可能須花費幾分鐘），按**重新啟動**。
- 13 選擇**開始**，然後按**控制台**。
- 14 在**控制台**內，選擇**新增或移除程式**。
- 15 選擇 **Microsoft User-Mode Driver Framework Feature Pack 1.0**，然後按**移除**。
- 16 依照**軟體更新移除精靈**中出現的指示。
- 17 如果出現 Wudf01000 確認對話框，按**是**繼續。完成軟件移除程序之後（可能須花費幾分鐘），按**完成**。

#### 4.1.4 回復舊版本 Windows Media Player 的進階操作

如果您回復至舊版本的 **Windows Media Player**，且 **Windows** 或 **Windows Media Player** 無法偵測到您的播放器，請執行下列步驟：

- 1 啟動播放器，並使用配置的 USB 線將播放器連接至您的電腦。
  - 2 在**我的電腦**上按滑鼠右鍵，然後按**管理**。
  - 3 在左窗格上，按**裝置管理員**。
  - 4 在右窗格上，按可攜式裝置旁的 "+" 號。
  - 5 在 **GoGear SA60xx** 上按滑鼠右鍵，然後按**解除安裝**。
  - 6 在確認對話框內按**完成**，將播放器解除安裝。
  - 7 斷開播放器與電腦的連接，確保它仍保持開啟，然後再連接至電腦。
- > **Windows** 將會偵測到您的裝置並自動重新安裝。一兩分鐘之後，在裝置管理員的可攜式裝置之下會重新出現 **GoGear SA60xx**。

## 4.2 音樂及照片傳輸

您可利用 **Windows Media Player** 檢視及管理您的音樂檔案。

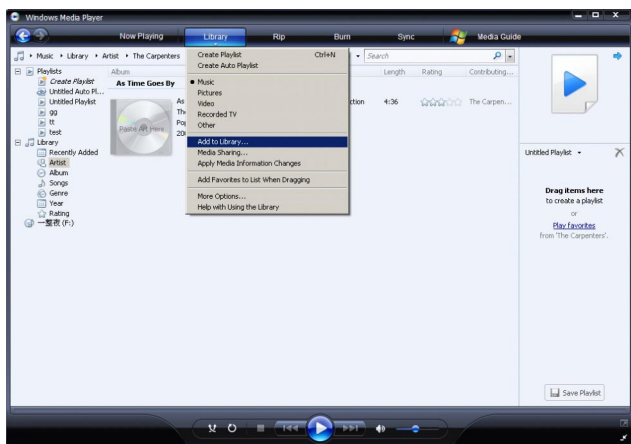
**!** **重要事項** 我們建議您固定使用 **Windows Media Player** 傳輸音樂和照片到您的播放器。

## 4.2.1 將音樂和照片檔加入 Windows Media Player 的媒體櫃

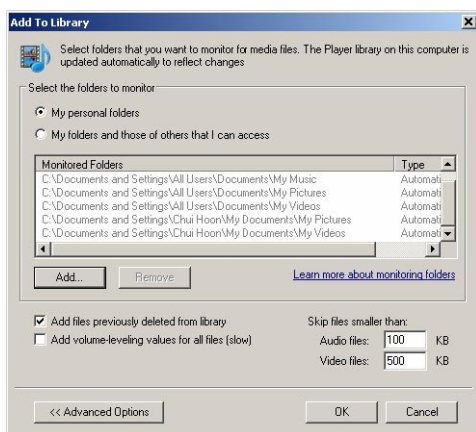
根據預設，**Windows Media Player** 會自動將所有儲存在**我的音樂**和**我的照片**資料夾內的音樂和照片檔載入媒體櫃。如果您在這些資料夾內加入新檔案，也會自動被加入媒體櫃內。

### 加入儲存在電腦或電腦網絡上其它位置的音樂和照片檔

- 1 選擇**開始 > 所有程式 > Windows Media Player** 以啟動 **Windows Media Player** 程式。
- 2 按**媒體櫃**標籤下方的下箭頭，並選擇**新增到媒體櫃 ...**



> **新增到媒體櫃**對話框將會出現。



- 3 按 **<<進階選項** 展開對話框。

#### 4 按**新增...**

> 新增資料夾對話框將會出現。

5 選擇您儲存音樂或照片檔的資料夾，再按**確定**。

6 返回「加入媒體櫃」對話框，再按**確定**。

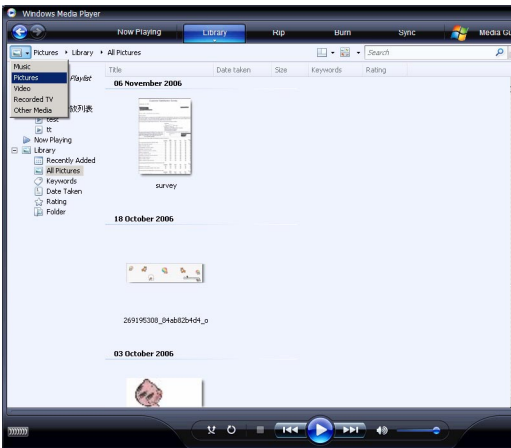
> **Windows Media Player** 將開始掃描資料夾，並將現有的音樂或照片檔加入媒體櫃。

7 完成時，按**關閉**。

**\* 操作秘訣** **Windows Media Player** 已被配置跳過小於 100KB 的音頻檔。如要加入小於 100KB 的檔案，您可在「加入媒體櫃」對話框內更改預設值。

## 4.2.2 在 **Windows Media Player** 和您的播放器的音樂和照片媒體櫃之間轉換

要在音樂和照片媒體櫃之間轉換，只要按 **Windows Media Player** 左上角的箭頭，然後選擇您要檢視的類別即可。



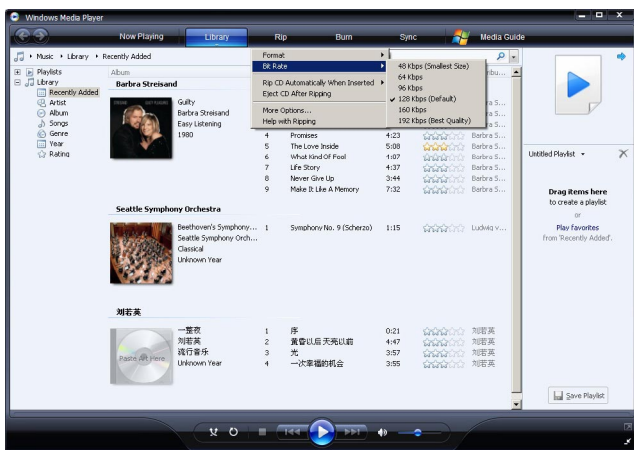
## 4.2.3 從 CD 擷取歌曲

如果您想要從 CD 傳輸音樂到您的播放器，必須先在電腦上建立該音樂的數碼版本。此操作稱為擷取。

- 1 啟動 **Windows Media Player**。
- 2 按**擷取**標籤下方的下箭頭，並選擇**格式**以選擇您所要的格式。



- 3 按**擷取**標籤下方的下箭頭，並選擇**位元速率**以選擇您所要的位元速率。



**操作秘訣** 位元速率愈高，產生的音質愈佳，但檔案較大。您的播放器的建議使用格式是 128kbps MP3 或 64kbps WMA。



4 將音樂光碟插入您的電腦光碟機內。

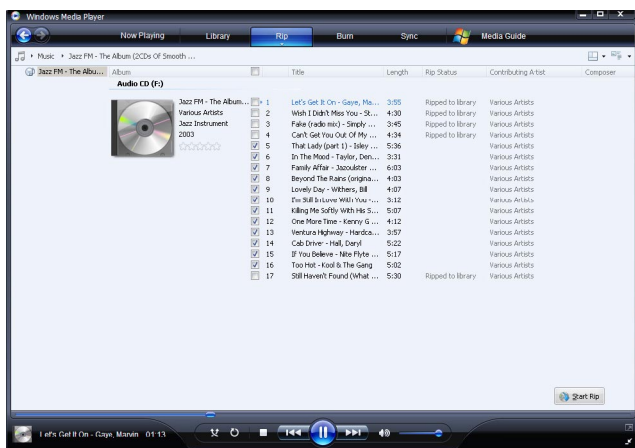
- > 光碟內的所有曲目將會列出。根據預設，**Windows Media Player** 會開始擷取光碟中的所有歌曲。要修改此選項，請按**擷取**標籤下方的下箭頭，並選擇在 **CD 插入時自動擷取 > 永不顯示**。



**重要事項** 在您開始擷取音樂之前，請確保您已連接至互聯網，**Windows Media Player** 才能從線上音樂數據庫中下載專輯和曲目的資訊。如果您的電腦未連接至互聯網，您必須手動輸入專輯及曲目的資訊。

由於 **Windows Media Player** 有時無法正確識別光碟上的歌曲，且線上音樂數據庫並不一定存有正確的資訊（尤其是新發行的專輯或較不知名的演出者的專輯），因此您可能須手動編輯或輸入專輯和曲目資訊。請參閱**透過 Windows Media Player 編輯歌曲資訊**。

## 5 按核取方塊以選擇您要擷取的歌曲。



## 6 按開始擷取。

> 您選擇的曲目將被轉換並加入 **Windows Media Player** 的媒體櫃中。

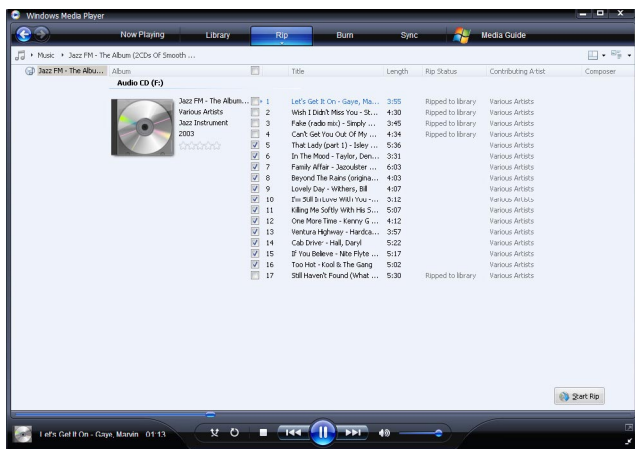
### 4.2.4 線上購買音樂

如果您想要在線上購買音樂，必須選擇一個音樂商店。

#### 1 啟動 **Windows Media Player**。

#### 2 按**媒體指南**標籤下方的下箭頭，並選擇**瀏覽所有線上商店**。

#### 3 選擇一個商店，然後依照屏幕上的指示。



 **注意** 根據您所在的地區及使用的語言而定，出現的商店清單可能與此處顯示的有所不同。

> 在您購買一首歌或一個專輯之後，它將會出現在 **Windows Media Player** 的媒體櫃內。

## 4.3 將您的 Windows Media 內容同步更新至播放器

您可利用 **Windows Media Player** 將您的音樂和照片同步更新至您的播放器。只要使用附隨 USB 線將播放器連接至您的電腦，啟動同步作業，便可準備將您的媒體櫃同步更新至播放器。

當您第一次將播放器連接至電腦時，**Windows Media Player** 會自動選擇最適合您的播放器的同步方式（自動或手動）。

**自動：**如果您的播放器有充足的儲存空間（至少 4GB 的可用空間）容納整個媒體櫃，當您將播放器連接至電腦之後，整個媒體櫃將被自動複製到您的播放器。

**手動：**如果播放器無法容納整個媒體櫃，則您會被提示手動選擇您要傳輸至播放器的特定檔案或播放清單。

### 4.3.1 設置您的播放器

1 啟動 **Windows Media Player**。

2 啟動播放器，並使用配置的 USB 線將播放器連接至您的電腦。


> 被提示時，選擇使用 **Windows Media Player** 同步處理裝置的選項。

3 如果 **Windows Media Player** 選擇自動同步處理您的裝置，按**完成**。

> 您的整個媒體櫃將被同步更新至您的播放器。之後，每次當您將播放器連接至電腦時，播放器將會自動執行同步。您也可選擇自動同步的項目並設定優先順序（請參閱**選擇自動同步的項目及設定優先順序**）

4 如果 **Windows Media Player** 選擇手動同步處理您的裝置，按**完成**。

> 然後，您必須按**同步處理**標籤，並選擇您要手動同步的檔案及播放清單（請參閱**4.3.4 選擇手動同步的檔案和播放清單**）。

 **重要事項** 傳輸期間切勿斷開播放器的連接。如果您將播放器斷開連接，傳輸將無法完成，因此 Windows 可能無法識別您的播放器。要修正此問題，請執行 **4.1.3 回復舊版本 Windows Media Player** 的進階操作中的步驟 1-7。

### 4.3.2 在自動和手動同步之間轉換

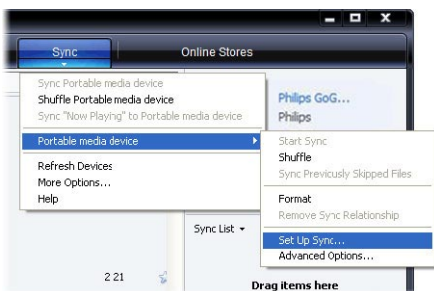
第一次設置您的播放器之後，您可依喜好轉換使用自動及手動同步。

- 1 按**同步處理**標籤下方的下箭頭，選擇 **Philips GoGear SA60xx > 設置同步**。
- 2 勾選或清除自動同步此裝置的核取方塊。

### 4.3.3 選擇自動同步的項目及設定優先順序

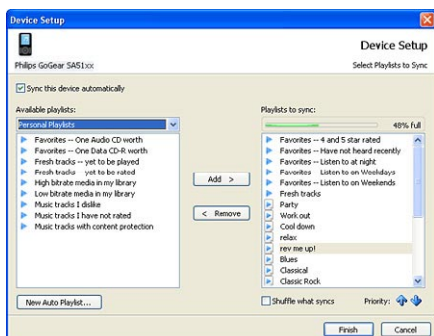
如果 **Windows Media Player** 選擇要自動同步處理您的裝置，您可選擇不同步處理整個媒體櫃。您可以選擇想要從現有播放清單中同步處理哪些項目，或建立新的播放清單。以後，每次當您播放器連接至電腦時，您選擇的這些播放清單將被同步更新至您的播放器。

- 1 按**同步處理**標籤下方的下箭頭，選擇 **Philips GoGear SA60xx > 設定同步**。



> **裝置設定**對話框將會出現。

- 2 在**現有播放清單**窗格內，選擇您要同步處理的現有播放清單，然後按**加入**。



- 3 要建立一個播放清單，請按**建立自動播放清單**，並依照屏幕上的步驟指定自動播放清單中的檔案的條件 (有關如何建立一個自動播放清單的詳細資訊，請參閱 **4.4.2 建立一個自動播放清單**)。
- 4 要移除一個播放清單，請按**要同步的播放清單**中的播放清單，然後按**移除**。
- 5 在**要同步的播放清單**窗格中，選擇一個播放清單，並按**優先順序**箭頭，以您所要的同步順序排列這些播放清單。



- > 如果在同步完成之前，您的播放器便已載滿，則清單中優先順序較低的檔案和播放清單將不會被同步處理。

**\* 操作秘訣** 如果您的播放器的儲存容量有限，或者如果您的媒體櫃太大，無法繼續容納在您的播放器內，您可設定隨機選擇播放清單中要同步的檔案。如要隨機選擇，勾選**隨機選擇同步檔案**核取方塊。之後，每當您將播放器連接至電腦時，播放器上的檔案將被移除，並有新的一組檔案加入裝置中 (從**要同步的播放清單**窗格)。

### 4.3.4 選擇手動同步的檔案和播放清單

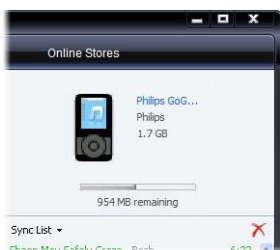
如果您要手動同步，必須建立一個清單，包括您要同步的檔案和播放清單。您也可隨機選擇要從播放清單中同步更新至播放器的檔案。

- 1 啟動 **Windows Media Player**。
- 2 啟動播放器，並使用配置的 USB 線將播放器連接至您的電腦。
- 3 選擇**同步處理**標籤。
- 4 將您要同步處理的檔案和播放清單從「內容」窗格拖動到「同步處理清單」窗格。您也可在檔案或播放清單上按滑鼠右鍵，並選擇**新增到'同步處理清單'**。

**\* 操作秘訣** 要在音樂和照片媒體櫃之間轉換，只要按 **Windows Media Player** 左上角的箭頭，然後選擇您要檢視的類別即可。



- 5 在「同步處理清單」窗格上，檢查以確認您已選擇要同步處理的項目都能容納在您的播放器內。如有需要，可從清單中移除一些項目。



- 6 要移除項目，請在「同步處理清單」窗格內的項目上按滑鼠右鍵，然後選擇**從清單中移除**。
- 7 按**開始同步處理**按鈕，將同步處理清單的項目傳輸至您的播放器。
- > 同步處理的進度會顯示在 Windows Media Player 的右下角。

**❖ 操作秘訣** 如果您想要同步處理的曲目是一個受保護的檔案，您將被要求升級您電腦的安全組件。發生此情況時，在 **Windows Media Player** 內播放該曲目，然後在電腦提示時依照屏幕上的步驟升級安全組件。在您升級安全組件之後，重新將檔案同步更新至您的播放器。

- 8 如果您想要停止傳輸，按**停止同步**。

**❖ 操作秘訣** 要選擇多個檔案，請按一個檔案，再按住電腦鍵盤上的 **CTRL** 鍵，然後按您要選擇的其它檔案。

要選擇連續檔案，請按第一個檔案，再按住電腦鍵盤上的 **SHIFT** 鍵，然後按您要選擇的最後一個檔案。

要選擇所有檔案，按任何檔案將它反白，然後按住電腦鍵盤上的 **CTRL + A** 鍵。

### 4.3.5 隨機選擇您的播放器上的手動同步項目

**Windows Media Player** 的隨機同步功能可偵測您的播放器的儲存容量，並將隨機選擇的檔案載入您的播放器。

- 1 啟動 **Windows Media Player**。
- 2 啟動播放器，並使用配置的 USB 線將播放器連接至您的電腦。
- 3 按**同步處理**標籤下方的下箭頭，選擇**隨機播放 "Philips GoGear SA60xx"**。



- 4 出現提示時，按**是**按鈕開始同步處理。否則，同步處理會自動立即開始。
- > 同步處理的進度會顯示在 **Windows Media Player** 的右下角。
- 5 要停止同步，按**同步處理**標籤下方的下箭頭，並選擇**停止同步更新至 "Philips GoGear SA60xx"**。

### 4.3.6 將播放器的檔案複製到電腦

您的播放器可支援反向同步功能，您可透過 **Windows Media Player** 將檔案從播放器複製到電腦。

- 1 啟動 **Windows Media Player**。
- 2 啟動播放器，並使用配置的 USB 線將播放器連接至您的電腦。
- 3 按左導覽窗格中的 **Philips GoGear SA60xx**。

> 您可用各種檢視格式來瀏覽播放器的內容，例如最近添加、演出者、專輯、歌曲等。

您的播放器上的內容將會列在「內容」窗格中。

**✳ 操作秘訣** 要在您的播放器的音樂和照片媒體櫃之間轉換，只要按 **Windows Media Player** 左上角的箭頭，然後選擇您要檢視的類別即可。

- 4 移至您要從播放器複製到電腦的檔案或播放清單。
- 5 在檔案或播放清單上按滑鼠右鍵，並選擇**自裝置複製**。

## 4.4 管理您的 Windows Media Player 播放清單

播放清單可讓您任意組合所要的歌曲或照片，享受數小時的音樂或照片瀏覽。您可使用 **Windows Media Player 11** 建立包含歌曲、照片或兩者都有的標準或自動播放清單。

### 4.4.1 建立一個標準播放清單

- 1 按**媒體櫃**標籤下方的下箭頭，並選擇**建立播放清單**。
- > 「清單」窗格上會出現未命名的播放清單



## 2 按未命名的播放清單，並輸入一個新的播放清單名稱。



## 3 要將項目加入您的播放清單中，請將它們從「內容」窗格拖動到「清單」窗格上。您的播放清單可以混合包含歌曲和照片。

**✳ 操作秘訣** 要在您的播放器的音樂和照片媒體櫃之間轉換，只要按 **Windows Media Player** 左上角的箭頭，然後選擇您要檢視的類別即可。

## 4 將項目添加至播放清單之後，按**儲存播放清單**。

### 4.4.2 建立一個自動播放清單

**Windows Media Player** 可自動依照不同的條件建立播放清單。

#### 1 按**媒體櫃**標籤下方的下箭頭，並選擇**建立自動播放清單**。

> **新增自動播放清單**對話框將會出現。

- 2 為自動播放清單輸入一個名稱。



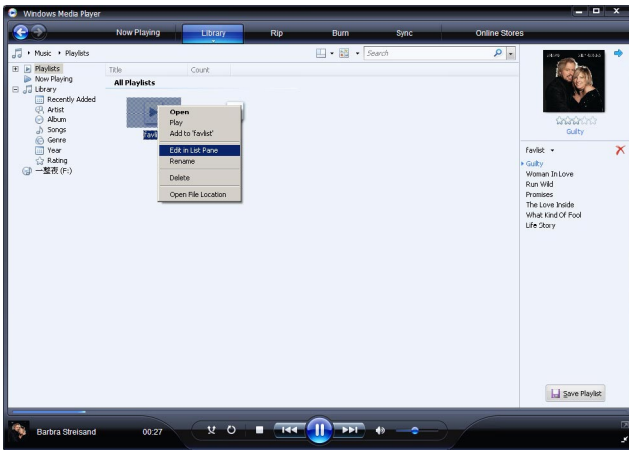
- 3 按第一個綠色加號，並從下拉式清單中選擇您的第一項條件。
  - > 您的條件將會列出。
- 4 按底線文字，以進一步定義您的條件。
- 5 按第二和第三個綠色加號，為您的自動播放清單選擇及定義更多條件。
- 6 完成時，按**確定**按鈕。

#### 4.4.3 編輯播放清單

您可隨時編輯現有的播放清單。

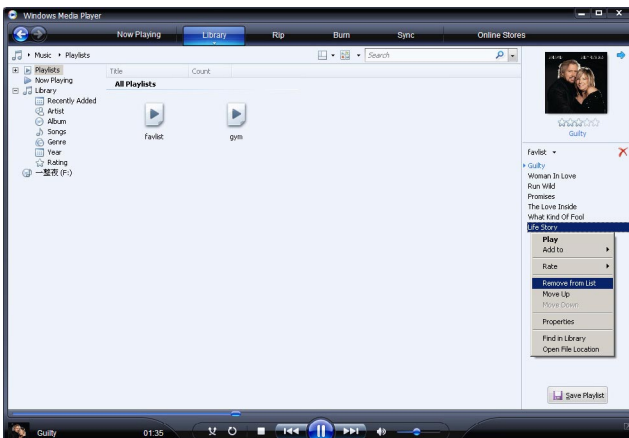
- 1 按左導覽窗格中的**播放清單**。
  - > 您的所有播放清單將會顯示在「內容」窗格上。

- 2 在您要編輯的播放清單上按滑鼠右鍵，然後從彈出的功能表中選擇**在清單窗格中編輯**。



> 「清單」窗格上會出現播放清單的內容。

- 3 要從播放清單移除一個項目，請在該項目上按滑鼠右鍵，然後選擇**從清單中移除**。



- 4 要更改播放清單的項目順序，請按任何一個項目並拖動到清單窗格中的一個新位置。
- 5 要將一個新項目加入播放清單，請從媒體櫃選擇該項目並拖動到清單窗格。
- 6 播放清單編輯完畢之後，按**儲存播放清單**按鈕。

#### 4.4.4 傳輸播放清單至您的播放器

請參閱 4.3.4 選擇手動同步的檔案和播放清單。

## 4.5 在 Windows Media Player 內管理您的檔案和播放清單

### 4.5.1 透過 Windows Media Player 搜尋音樂或照片

- 1 按**媒體櫃**標籤。
- 2 要搜尋音樂檔案，按 Windows Media Player 左上角的箭頭並選擇**音樂**。要搜尋照片檔，請選擇**圖片**。
- 3 在搜尋框內輸入檔案的幾個關鍵字，例如曲名、演出者等。  
> 搜尋結果會在您輸入關鍵字時出現在「內容」窗格中，並隨著您輸入的每一個新字母而更新。
- 4 繼續輸入關鍵字，以縮小您的搜尋範圍。

### 4.5.2 從 Windows Media Player 媒體櫃刪除檔案和播放清單

- 1 按**媒體櫃**標籤。
- 2 要刪除音樂檔案，按 Windows Media Player 左上角的箭頭並選擇**音樂**。要搜尋照片檔，請選擇**圖片**。
- 3 移動至您想要刪除的檔案或播放清單。
- 4 在檔案或播放清單上按滑鼠右鍵，並選擇**刪除**。
- 5 選擇**只從媒體櫃中刪除**或**從媒體櫃及我的電腦中刪除**，然後按**確定**。

### 4.5.3 從您的播放器刪除檔案和播放清單

您也可使用 **Windows Media Player** 管理儲存在您播放器上的檔案。當您將播放器連接至電腦時，播放器上的內容將會顯示在 **Windows Media Player** 內。然後，您可刪除檔案或播放清單，就像您刪除在 **Windows Media Player** 內顯示的其它任何檔案一樣。

1 按左導覽窗格中的 **Philips GoGear SA60xx**。

> 您可用各種檢視格式來瀏覽播放器的內容，例如最近添加、演出者、專輯、歌曲等。

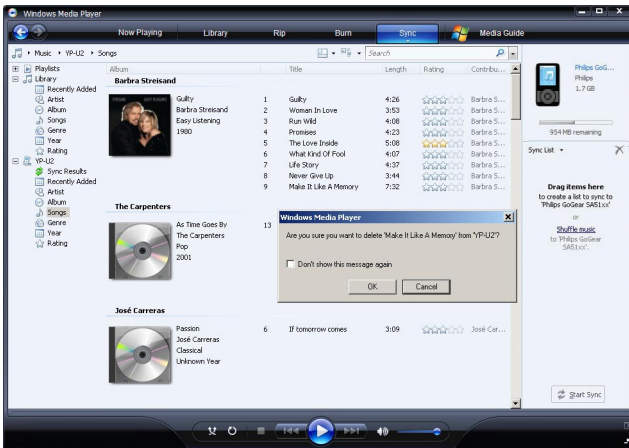
您的播放器上的內容將會列在「內容」窗格中。

2 要刪除音樂檔案，按 **Windows Media Player** 左上角的箭頭並選擇**音樂**。要搜尋照片檔，請選擇**圖片**。

3 移動至您想要刪除的檔案或播放清單。

4 在檔案或播放清單上按滑鼠右鍵，並選擇**刪除**。

5 按**確定**。



### 4.5.4 添加或修改專輯封面

1 找出專輯封面 (最好是 JPG 格式) 並儲存至您的電腦。

2 在專輯封面上按滑鼠右鍵，並選擇**複製**。

3 進入 **Windows Media Player** 並搜尋您要添加或修改專輯封面的專輯。

4 在專輯上按滑鼠右鍵，並選擇**貼上**。

> 現在，新的專輯封面將會在 **Windows Media Player** 內出現在您的專輯上。

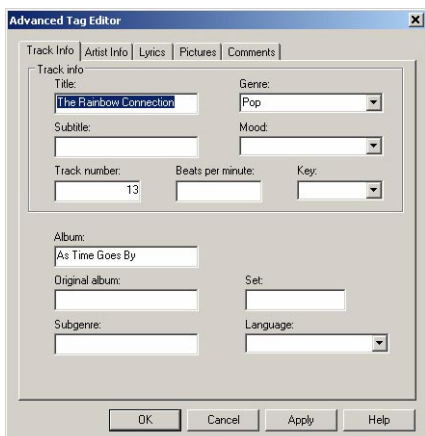
**\* 操作秘訣** 您可以使用 Google Image Search (圖片搜尋) 搜尋專輯封面 ([images.google.com](http://images.google.com))

## 4.5.5 透過 Windows Media Player 編輯歌曲資訊

- 1 按**媒體櫃**標籤。
- 2 選擇您想要編輯的歌曲。
- 3 在歌曲上按滑鼠右鍵，然後從彈出功能表中選擇**進階標籤編輯器**。



- > **進階標籤編輯器**對話框將會出現。
- 4 選擇適當的標籤，並輸入或編輯資訊。

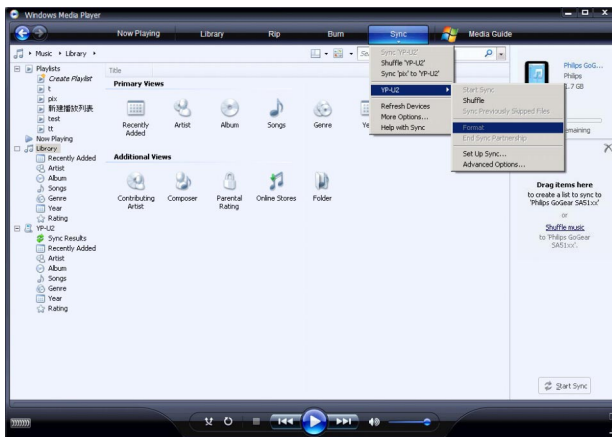


- 5 按**確定**儲存您的改動。

## 4.5.6 透過 Windows Media Player 格式化您的播放器

您可重新格式化播放器的硬碟，以清除所有數據。

- 1 啟動 **Windows Media Player**。
- 2 啟動播放器，並使用配置的 USB 線將播放器連接至您的電腦。
- 3 按**同步處理**標籤下方的下箭頭，選擇**Philips GoGear SA60xx > 格式化**。



# 5 详细操作说明

## 5.1 音乐模式

您的播放器已预先载入一些歌曲。您也可利用 **Windows Media Player** 将电脑中的数位音乐和照片选集传输到您的播放器。有关音乐传输的详细说明，可参阅本用户手册的**利用 Windows Media Player 11 整理及传输照片和音乐**一节。

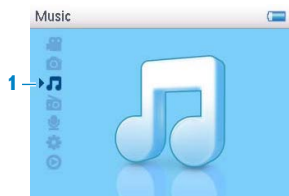
### 5.1.1 控制键

在音乐播放期间，您可执行以下操作：

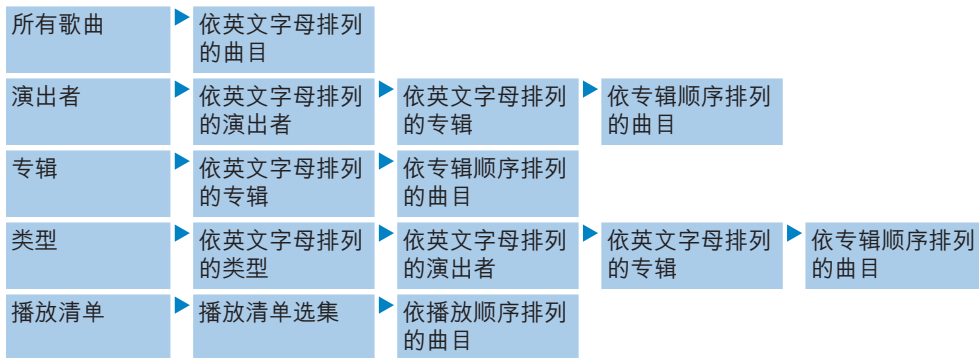
动作	操作方式
播放 / 暂停音乐	按 ►
移至下一首歌	按 ►
移至上一首歌	按 ◀
快转搜寻	按住 ►
倒退搜寻	按住 ◀
进入选项功能表	按功能表键
提高音量	按 VOL +
降低音量	按 VOL -



## 5.1.2 搜寻您的音乐



- 1 从主功能表中选择  进入音乐模式。  
您可从以下音乐选项中搜寻：




- 2 使用 ▲ 或 ▼ 向上或向下卷动功能表。
- 3 按 ▶ 选择，或按 ◀ 返回上一层。
- 4 按 ▶|| 播放您选择的音乐。

 **操作秘诀 Superplay™** 让您只要在选择的音乐或专辑上按 ▶|| 便可立即播放。

### 5.1.3 播放模式

您可以设定播放器随机播放歌曲 (随机播放 ) 或重覆播放 (重覆 1  或重覆所有 ).

- 1 从主功能表中选择  > **播放模式**。
- 2 使用▲, ▼向上或向下卷动选项。
- 3 按 ▶ 选择一个选项。

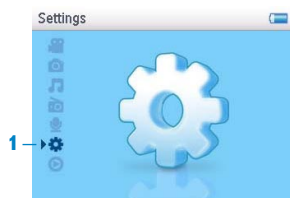
在播放音乐时，您将可看到以上正在使用的播放模式萤幕。

#### **注意** 数位权利管理 (DRM) 事项

如果您的播放器内储存已在线上购买的歌曲，您会不时看到一个信息弹出，告诉您同步处理播放器和电脑，以便播放那首歌。这是因为那首在播放器内的歌曲的许可证可能已经到期，与电脑同步处理可帮助您更新此许可证的资讯。

## 5.2 音效设定

您可设定播放器以不同的 EQ (均衡器) 设定来播放歌曲。



- 1 从主功能表中选择  > **音效设定**。
- 2 使用▲, ▼在选项之中卷动：**摇滚**、**funk**、**爵士**、**古典**、**嘻哈**、**电子舞曲**、**自定义**或**关闭**。您可选择其中一项。

 **注意** 自定义设定可让您透过个别调校重低音(B)、低音(L)、中音(M)、高音(H) 及最高音(T)的设定值来指定您偏好的均衡器设定。

- 3 按 ▶ 选择。

## 5.3 即时播放清单


**即时播放清单**是一个可在播放器上即时建立的播放清单。

所有歌曲会以播放清单的播放顺序显示及排列。新的歌曲会自动被增加至播放清单的末端。

### 5.3.1 增加歌曲至即时播放清单

只要按 **PLAYLIST**，您即可从反白显示的歌名或在歌曲播放期间添加歌曲。

### 5.3.2 播放即时播放清单

- 1 选择  > **播放清单** > **即时播放清单**。
- 2 选择您的播放清单，然后按 **▶||**。

### 5.3.3 清除即时播放清单

您可以清除整个播放清单。

- 1 按 **PLAYLIST**，然后选择**清除'即时播放清单'?**。
  - 2 选择**清除**以确认要清除选择之即时播放清单中的所有歌曲，或选择**取消**返回之前的功能表。
- > 屏幕上将显示**已清除!**的信息。

 **操作秘诀** 此动作将清空即时播放清单，但不会从您的播放器删除那些歌曲。

## 5.4 其他播放清单

您可利用 **Windows Media Player** 将播放清单传输到播放器。详见本用户手册中的**管理您的 Windows Media Player 播放清单 — 传输播放清单**一节。

### 5.4.1 从您的播放器删除播放清单

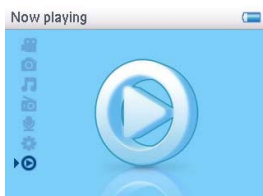
您只可以从 **Windows Explorer** 删除您播放器的播放清单。(即时播放清单除外。)

- 1 连接播放器至您的电脑。
- > 在 **Windows Explorer**，您的播放器会被辨别为 **Philips** 或 **Philips GoGear**。
- 2 进入音乐 (**Windows Media Player 10**) 或播放清单 (**Windows Media Player 11**)。
- 3 删除播放清单。

 **注意** 这首歌只是从播放清单中移除而已，并未从播放器中删除。

### 5.4.2 正在播放

您在听音乐时可浏览您的音乐库或照片。




如要返回播放萤幕，按  移回主功能表，然后选择**正在播放**。

## 5.5 影片

您可使用 **MediaConverter** 软件播放从个人电脑载入的影片。

### 5.5.1 搜寻您的影片

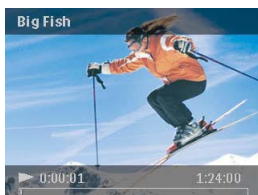
- 1 在您的播放器的根功能表中，使用 ▲ 或 ▼ 选择 。  
您可从以下影片选项中搜寻：

所有影片 ▶ 依英文字母排列的影片

- 2 按 ▶ 进入播放器的影片媒体柜。



- 3 使用 ▲ 或 ▼ 选择您要观赏的影片，然后按 ▶▶ 或 ▶ 播放您选择的影片。



 **注意** 影片将以横向模式播放，给予您全屏的视觉体验。

 **提示** 您可从 **Windows Explorer**，在您的播放器建立资料夹，更妥善整理您的影片。

- 1 连接播放器至您的电脑。
- > 在 **Windows Explorer**，您的播放器会被辨别为 **Philips** 或 **Philips GoGear**。
- 2 进入影片资料夹。
- 3 在 **Windows Explorer** 按右键，在您的播放器新增并命名资料夹。
- 4 拖放已转换的影片档案 (.wmv) 到新增的资料夹。
- 5 刚刚新增的影片资料夹将显示在影片功能表下。

## 5.5.2 控制键

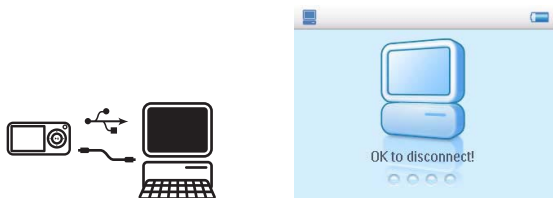
在影片播放期间，您可执行以下操作：

动作	操作方式
播放 / 暂停播放影片	按 ►
向前及向后搜寻	使用 ►► 和 ◀◀ 键在播放的影片中快进及回转
移至上一个 / 下一个影片	按 ◀◀ 和 ►► 键
调校音量	使用 + 和 - 键
返回上一个功能表	按 MENU

## 5.6 照片

您可以在播放器上浏览您心爱的照片。您可以一边浏览照片，一边听音乐。

### 5.6.1 從電腦傳輸圖片至播放器



您可以使用 **Windows Media Player** 从电脑传输照片到播放器。详情请参见本用户手册**使用 Windows Media Player 11 整理及传输照片和音乐** 一节。

### 5.6.2 从播放器传输照片至电脑

- 1 將播放器連接至您的電腦。
- > 您的播放器在 **Windows 档案总管**内将被指名为 **Philips** 或 **Philips GoGear** 。
- 2 进入 **媒体 > 图片** (Windows Media Player 10) 或 **图片** (Windows Media Player 11)。
- 3 将照片拖放至电脑上任何您偏好的位置。

### 5.6.3 搜寻播放器上的照片


您的播放器内的照片会根据它们在 **Windows Media Player** 中的相同方式排列在相簿内。









Fig1



Fig2


- 1 从您的播放器的根功能表中，使用 ▲ 或 ▼ 选择 。  
您可从以下影片选项中搜寻：

所有照片 ▶ 依英文字母排列的照片

- 2 选择您想要查看的相簿。  
> 您将可看到该相簿内的所有照片以缩图格式显示 (图 1)。
- 3 要开始幻灯片播放，选择 ，按 。如果您想以全萤幕检视某张图片，选择该图片的缩图，按 ，要开始幻灯片播放，再次按 。
- 4 当您正以全萤幕检视图片，按  /  往前一张/后一张图片。要返回之前的功能表，按 **MENU**。

## 5.7 删除媒体

您可以用电脑从 **Windows Explorer** 删除音乐，影片和照片。





 **注意** 功能表内还包含删除演出者、专辑、类型等的删除选项。项目将被永久移除，包括您的媒体柜的所有内容。如果此内容也包含在一个播放清单中，该播放清单会保留该项目的记录，而在播放此清单时会跳过已不存在的内容。



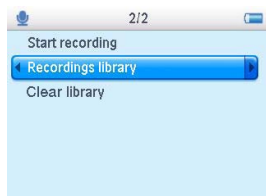
## 5.8 录音

您可利用您的播放器来创建语音录音。有关录音麦克风的位置，请参阅**控制键及连线概览**一节。




- 1 从主功能表中选择 .
- 2 选择**开始语音录音**开始录制语音。
  - > 您的播放器将显示语音录音屏幕，并自动开始语音录音。
- 3 按  可暂停。
- 4 按  可停止并储存语音录音。
  - > 您的语音录音将储存在您的播放器上。(档名格式：`VOICEXXX.WAV`，在此 `XXX` 是一个自动产生的录音编号。)
- 5 您可在  > **录音库**下找到此档案。

### 5.8.1 播放录音




从主功能表中，选择  > **录音库**。

- 1 选择您要听取的录音。
- 2 按  确认。

## 5.8.2 删除录音

播放器可提供选项删除播放器的所有录音档案。

1 从主功能表中选择  > **清除录音库**。

2 按  确认。

您也可删除电脑上的录音。

1 将您的播放器连接至电脑。

2 在 **Windows Explorer** 中选择您的播放器。

3 双击语音资料夹。

4 选择您要删除的档案，然后按电脑键盘上的**删除**键。

## 5.8.3 将您的录音上传至电脑

1 将您的播放器连接至电脑。

2 在 **Windows Explorer** 中选择您的播放器。

> 您将可找到一个语音资料夹。此资料夹内含录音。

3 复制录音并贴至电脑上任何您偏好的位置。

# 5.9 收音机

从主功能表中，选择  以进入音乐模式。

## 连接耳机

附随的一副耳机可当作收音机天线使用。请确定此耳机已正确接好，以便达到最佳收讯效果。

## 5.9.1 选择您的调频区域

从主功能表中，选择  > **电台设定**。

区域	频率范围	调频刻度
欧洲	87.5 - 108MHz	0.05 MHz
美国	87.5 - 108MHz	0.1 MHz
亚洲地区	87.5 - 108MHz	0.1 MHz

## 5.9.2 自动调频



1 在收音机功能表  下选择**自动调频**。

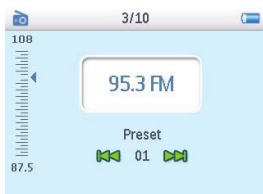
> 播放器搜寻时会以收讯最强的电台为优先，并将它们储存为预设电台，最多可储存 10 个。

**\* 操作秘诀** 除了音量键之外，按任何键都能停止自动调频。

## 5.9.3 播放预设电台及电台调频

1 从收音机功能表  中选择**预设电台**。

2 按 ▲ 或 ▼ 浏览并选择预设电台。



3 选择一个预设电台之后，短按 ◀ / ▶ 可转到另一个预设电台。

4 您也可以长按 ▲ / ▼ 调节所选预设电台的频率。

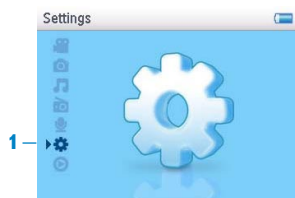
5 短按 ▲ 或 ▼ 可移动一个调频刻度，长按 ▲ 或 ▼ 可搜寻下一个最接近且最强的讯号。


6 频率调整杆将显示频率的变化。

7 要确认及储存讯号时，按 ▶||。

## 5.10 设定

您可配合自己的需要设置播放器的偏好设定。



- 1 按 **MENU** 并选择 。
- 2 按 **▲** 或 **▼** 选择一个选项。
- 3 按 **▶** 前往下一层功能表，或按 **◀** 返回上一层。
- 4 按 **▶** 确认您的选择。
- 5 按 **◀** 可退出设定功能表。

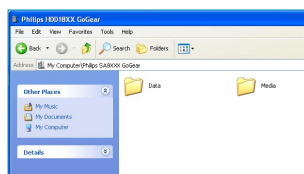
**设定**功能表将提供以下选项：

设定	选项	更多选项	说明
语言	英文, 法文, 德文, 西班牙文, (巴西) 葡萄牙文, 葡萄牙文 (欧洲), 意大利文, 荷兰文, 瑞典文, 挪威文, 芬兰文, 匈牙利文, 俄罗斯文, 波兰文, 简体中文, 繁体中文, 日文, 韩文		选择屏幕上显示的语言。
播放模式	关闭 / 重覆 1 / 重覆所有 / 随机所有 / 重覆及随机		为全部 / 已选歌曲选择播放模式。
音效设定	Off, 摇滚, 放克, 爵士, 古典, 嘻哈, 电子舞曲, 自定义		选择可提供最佳音乐体验的均衡器设定。
背光	Always on. / 10 秒 / 20 秒 / 30 秒		选择背光显示的时间长短。
亮度	5 阶		选择一个对比度来调校亮度。

设定	选项	更多选项	说明
日期和时间	设定日期格式	MM/DD/YY DD/MM/YY	设定播放器的日期格式
	设定日期	日 / 月 / 年	在播放器内输入日、月和年，以设定日期。
	设定时间格式	12 小时 / 24 小时	设定播放器的时间格式
	设定时间	小时 / 分钟 / 秒	在播放器内输入小时、分钟和秒，以设定时间。
	在标题上显示时间	核取方块	勾选此核取方块，在屏幕顶端显示时间。
资讯	容量、可用空间、套件版本		显示播放器的资讯。
电台设定	选择调频区域	欧洲 / 美国 / 亚洲	选择您操作 FM 的区域。
出厂设定	恢复出厂设定	恢复 / 取消	选择 <b>恢复</b> 清除播放器的当前设定值，并恢复预设的出厂设定值。

## 5.11 利用您的播放器儲存及攜帶數據檔案

您可透過 **Windows Explorer** 將數據檔案複製至您的播放器內，利用您的播放器來儲存及攜帶這些數據檔案。



# 6 升级您的播放器

您的播放器是由一个称为套件的内部程式控制。在您购买播放器之后，可能会发布新的套件版本。

一个称为 **Philips Device Manager** 的软件程式将负责监控您的播放器的套件状态，并在新版本套件问世时通知您。您须具备互联网连线。

请从附随的光碟安装 **Philips Device Manager**，或从 [www.philips.com/support](http://www.philips.com/support) 下载最新版本。

安装 **Philips Device Manager** 之后，每当您将播放器连接至电脑时，**Philips Device Manager** 将自动连线至互联网并查阅更新信息。

## 6.1 手动检查您的套件是否为最新版本

请确定您的播放器已完整充电。

- 1 将您的播放器连接至电脑。
  - 2 从**开始 > 所有程式 > Philips Device Manager** 启动 **Philips Device Manager**。
  - 3 选择您的装置。
  - 4 按**更新**。
- > **Philips Device Manager** 将查阅互联网上是否有新套件，并将它安装在您的播放器上。
- 5 当屏幕上出现**更新完成**时，按**确定**并断开播放器的连线。
- > 屏幕上将显示**正在更新套件**的信息。  
套件更新完毕之后，播放器将自动重新启动。现在，您的播放器已可继续使用。

## 7 常见问题

如果您在使用播放器时遇到问题，请先查阅下一节内列举的要点。如需进一步的帮助及其它故障检修的提示，亦可参阅 [www.philips.com/support](http://www.philips.com/support) 网站上的常见问题。

如果您遵从这些指示之后仍无法找到解决对策，请咨询您的经销商或服务中心。

 **警告** 无论在任何情况下，只要您试图自行维修此装置，产品保修资格将被取消。

### 我的播放器会跳过歌曲。

跳过的歌曲可能已受保护。您可能没有足够的权利在您的播放器上播放那首被跳过的歌曲。请向歌曲提供商洽问音乐的许可权。


### Windows 无法识别我的播放器。

请确定您的电脑内操作的是 **Windows XP** (SP2 或更高等级) 系统。

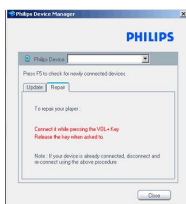
### 我的播放器无法开机。

您的播放器内的电池可能已因为长时间未使用而没电了。请为您的播放器充电。

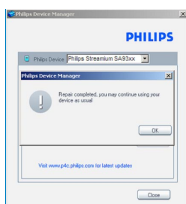
如播放器发生错误，请将播放器连接至电脑，并使用 **Philips Device Manager** 修复。

 **重要事项** 在完成修复之后，您在播放器内的所有内容将被清除。修复后，只要重新同步处理您的播放器，将音乐传输回播放器即可。

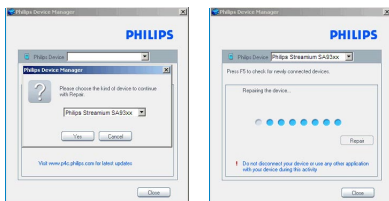
- 1 首先，将一枝针或其它尖锐的物品插入播放器底部的重置孔中，以重置您的播放器。
- 2 从**开始** > **程式集** > **Philips Device Manager** 启动 **Philips Device Manager**。选择**修复**标签。



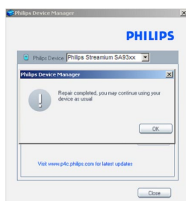
- 3 按住您的装置上的 **Vol +** 键，同时将它连接至个人电脑。
- 4 当您看到屏幕时，按**是**确认，现在您可放开 **Vol +** 键。



- 5 在方框内选择您的装置名称 (**SA60xx**)。



- 6 完成修复步骤之后，按**确定**，并继续以平常的方式使用您的播放器。53





## 音乐传输之后未出现在我的播放器上。

如果您找不到传输至播放器的歌曲，可检查下列事项：

- 您是否使用 **Windows Media Player** 来传输音乐？经由其他方式传输的档案只会被辨识为数据档案。它们不会出现在播放器的音乐库，那些歌曲也无法播放。
- 您的歌曲是 MP3 或 WMA 格式的吗？其他格式的歌曲无法在此播放器上播放。

## 我的播放器当机了。

- 1 万一您的播放器当机时，请勿惊慌。将一枝针或其它尖锐的物品插入播放器后方的重设孔中。持续按住，直到播放器电源关闭为止。在播放器关机之后再重新开机。

 **注意** 您的播放器上原有的内容不会被清除。

- 2 如果仍然没有动静，请将电池重新充电至少 4 小时，然后再尝试重新开机或重设。如果还是无效，可能必须使用 **Philips Device Manager** 修复您的播放器。（详见本用户手册的升级您的播放器一节。）

## 我的播放器内存已满，但储存在此装置上的歌曲比我预期的少。

您的播放器有一个内置记忆体供您储存歌曲。请检查您的型号，查看实际的记忆体容量。如果您使用的是 WMA 格式、64 kbs+ 动态编码率的歌曲，就能在播放器上储存更多歌曲。

- + 此容量乃根据每首歌 4 分钟及采用 64 kbps WMA 编码的格式计算。

# 8 技术数据

## 电源

- 电源  
630mAh 内置式可充电锂电池\*
- 4 小时完整充电；1 小时快速充电

## 尺寸

93.5 × 53.2 × 12.5mm

## 重量

75 克

## 照片 / 显示屏

- 白色背光 LCD 320 × 240 像素 65K 色

## 音效

- 声道分隔：  
40dB
- 均衡器设定：  
摇滚、放克、爵士、古典、嘻哈、电子舞曲、自定义
- 频率响应  
60-18,000Hz
- 讯噪比：  
> 85dB
- 输出功率 (RMS)  
2x3mW (16Ω) (欧盟国家)  
2x12mW (16Ω) (非欧盟国家)

## 音频播放

- 播放时间  
15小时\*
- 压缩格式  
MP3 (8-320 kbps 及 VBR；采样速率：8、11.025、16、22.050、24、32、44.1、48kHz)  
WMA (32-192kbps；采样速率：8、11.025、16、22.050、24、32、44.1、48kHz)
- ID3-标签支援  
专辑名称及演出者名称

## 影片播放

- 播放时间  
4 小时\*
- 压缩格式  
WMV (30fps，512kbps；320 × 240 像素)

## 照片播放

- 格式支援：  
JPEG

## 调频器 / 收音 / 传讯

- 调频器频段  
FM 立体声

## 储存媒体

- 内置记忆容量  
SA601X 1GB NAND Flash+  
SA602X 2GB NAND Flash+  
SA604X 4GB NAND Flash+

## 连接装置

- 耳机 3.5mm、USB 2.0++

## 软件

- Device manager  
恢复并更新
- MediaConverter for Philips  
转换以下格式至播放器：  
AVI (Microsoft video I 格式), MPEG-1, 2, 4, DVD (\*.vob), MOV, WMV, RM 等。需安装 Quicktime (MOV) 和 Windows Media Player 11 或以上版本 (WMV)。
- Windows Media Player 11

## 系统需求

- Windows® XP (SP2 或以上)
- 800MHz 或更高的 Pentium III 处理器
- 256MB RAM
- 200MB 或以上的硬碟空间
- 互联网连接 (如有的话更佳)
- Microsoft Internet Explorer 6.0 或更新版本
- 光碟机
- USB 端口

- \* 可充電式電池的充電循環次數有限，最終仍需要更換電池。電池的續航力和充電循環次數會依使用方式及設置而異。
- + 1MB = 一百萬字節；可用的儲存容量低於此。  
1GB = 十億字節；可用的儲存容量低於此。  
可能無法充份使用完整的記憶容量，因為其中一部份的記憶體將保留供播放器使用。  
此容量乃根據每首歌 4 分鐘及採用 64 kbps WMA 編碼的格式計算。
- ++ 實際傳輸速度會依您的操作系統及軟件配置而異。

# 9 词汇表

## **MP3**

一种称为 MPEG-1 音频层 3 的音频压缩格式。

## **Superscroll™**

一个飞利浦已注册商标的使用者介面导览器功能，可加强浏览一长列内容的速度。

## **WAV**

储存声效所使用的数码媒体档案格式。

## **Windows Media Audio (WMA)**

Windows 媒体格式的音频档案。该档案的音频内容是采用其中一种 Windows Media Audio 编解码器编码的。

## **名称**

数码媒体内容的最大单位。对于一片 CD 而言，可能就是该 CD 的名称。

## **同步处理**

根据使用者指定的规则维护便携式装置上的数码媒体档案的过程。此功能可能需要从一部电脑拷贝数码媒体档案到一部装置、更新装置上的资讯或从装置删除档案。

## **照片**

JPEG 档案格式的图像、照片和图片。

## **即时播放清单**

可在播放器播放音乐期间藉由加入最爱的歌曲、专辑、演出者和类型来建立的播放清单。

## **根功能表**

位于使用者介面树状结构顶端的主功能表。

## **专辑**

一组歌曲 / 照片选集。

## **数码权利管理 (DRM)**

一项可用密码将数码内容加密以提供持久保护作用的技术。获授权的收件人 (或最终用户) 必须取得许可才能将该内容解锁及使用。

一个数码媒体内容的列表。

## **撷取**

从音乐光碟拷贝数码媒体内容。该内容可在撷取过程中转换至另一个不同的格式。

## **歌曲**

一首个别的音乐曲目或一段独立的音频内容。

## **缩图**

主图像的迷你版，用来编列索引及方便浏览。

## **类型**

一种音乐风格或类别。

# 9 词汇表

## **MP3**

一种称为 MPEG-1 音频层 3 的音频压缩格式。

## **Superscroll™**

一个飞利浦已注册商标的使用者介面导览器功能，可加强浏览一长列内容的速度。

## **WAV**

储存声效所使用的数码媒体档案格式。

## **Windows Media Audio (WMA)**

Windows 媒体格式的音频档案。该档案的音频内容是采用其中一种 Windows Media Audio 编解码器编码的。

## **名称**

数码媒体内容的最大单位。对于一片 CD 而言，可能就是该 CD 的名称。

## **同步处理**

根据使用者指定的规则维护便携式装置上的数码媒体档案的过程。此功能可能需要从一部电脑拷贝数码媒体档案到一部装置、更新装置上的资讯或从装置删除档案。

## **照片**

JPEG 档案格式的图像、照片和图片。

## **即时播放清单**

可在播放器播放音乐期间藉由加入最爱的歌曲、专辑、演出者和类型来建立的播放清单。

## **根功能表**

位于使用者介面树状结构顶端的主功能表。

## **专辑**

一组歌曲 / 照片选集。

## **数码权利管理 (DRM)**

一项可用密码将数码内容加密以提供持久保护作用的技术。获授权的收件人 (或最终用户) 必须取得许可才能将该内容解锁及使用。

## **播放清单**

一个数码媒体内容的列表。

## **撷取**

从音乐光碟拷贝数码媒体内容。该内容可在撷取过程中转换至另一个不同的格式。

## **歌曲**

一首个别的音乐曲目或一段独立的音频内容。

## **缩图**

主图像的迷你版，用来编列索引及方便浏览。

## **类型**

一种音乐风格或类别。

部件名称 Name of the Parts	有毒有害物质或元素 Hazardous/toxic Substance					
	铅 (Pb, Lead)	汞 (Hg, Mercury)	镉 (Cd, Cadmium)	六价铬 (Chromium <sup>6+</sup> )	多溴联苯 (PBB)	多溴二苯醚 (PBDE)
Housing 外壳	○	○	○	○	○	○
PWBs 电路板组件	X	○	○	○	○	○
Accessories (Remote control & cables) 附件(遥控器、电源线、连接线)	X	○	○	○	○	○
Batteries (Li ion) 电池(锂)	○	○	○	○	○	○

○: 表示该有毒有害物质在该部件所有均质材料中的含量均在SJ/T11363 - 2006 标准规定的限量要求以下。

○: Indicates that this toxic or hazardous substance contained in all of the homogeneous materials for this part is below the limit requirement in SJ/T11363 - 2006.

X: 表示该有毒有害物质至少在该部件的某一均质材料中的含量超出SJ/T11363 - 2006 标准规定的限量要求。

X: Indicates that this toxic or hazardous substance contained in at least one of the homogeneous materials used for this part is above the limit requirement in SJ/T11363 - 2006.



### 环保使用期限 Environmental Protection Use Period

本标识意味着在 (十年) 期内电子信息产品中含有的有毒有害物质或元素在正常使用的条件下不会发生外泄或突变，电子信息产品用户使用该电子信息产品不会对环境造成严重污染或对其人身、财产造成严重损害的期限。

This logo refers to the period ( 10 years ) during which the toxic or hazardous substances or elements contained in electronic information products will not leak or mutate so that the use of these [substances or elements] will not result in any severe environmental pollution, any bodily injury or damage to any assets.



Be responsible  
Respect copyrights

Specifications are subject to change without notice.  
Trademarks are the property of Koninklijke Philips  
Electronics N.V. or their respective owners  
© 2007 Koninklijke Philips Electronics N.V.  
All rights reserved.  
[www.philips.com](http://www.philips.com)



Printed in China  
wk7282