

The SAMPO logo is located in the top right corner. It features the word "SAMPO" in a bold, black, sans-serif font. A small grey circle is positioned above the letter "i".

ES-148AB

聲寶全自動洗衣機・使用說明書

隨同產品發行保證書，請於購買時注意索取並要求經銷商
填妥購買日期及蓋店章，以確保您的權益



目錄

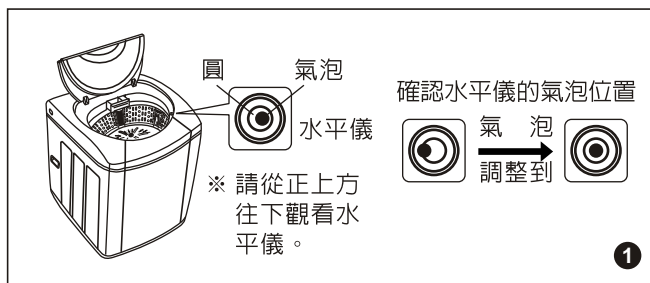
- 2 安裝前注意事項
- 3 安裝方法
- 4 使用方法
- 5 各部名稱及功能
- 6 控制面板操作說明
- 7 最簡單的洗衣方法 -- 標準行程的使用方法操作部的按鍵名稱及功能
- 8 柔洗行程的使用方法
- 9 強洗行程的使用方法
- 10 記憶行程的使用方法
- 11 浸洗行程的使用方法
- 12 預約洗衣完成的使用方法
- 13 複合使用：冷風風乾+洗衣行程的使用方法
- 14 複合使用：浸泡+洗衣行程的使用方法
- 15 複合使用：冷風風乾+浸泡+洗衣行程的使用方法
- 16 單獨浸泡 / 單獨冷風風乾的使用方法
- 17 槽洗淨的使用方法
- 18 關於各項洗衣行程之內容與時間
- 19 洗衣參考指南
- 20 清潔保養
- 20 安全及使用注意事項
- 21 緊急處理方法
- 21 故障檢修及排除
- 22 異常狀況時處理方法
- 23 規格

封底

安裝前注意事項

❶ 水平儀氣泡的調整方法

請將洗衣機安裝於平坦且堅固的地面。
 確認水平儀的氣泡位置。
 如氣泡在圓的中心點，則不用調整。
 如氣泡不在圓的中心點，請利用前面的調整腳來調整。

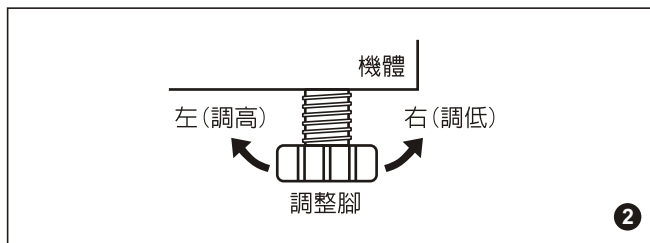


❷ 調整腳的調整方法

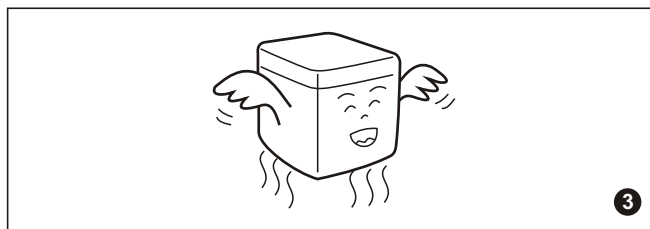
調整腳調整方法：

- ❶ 調整腳順時針旋轉→機體調高。
- ❷ 調整腳逆時針旋轉→機體調低。

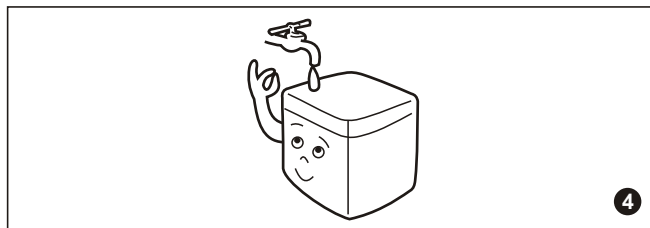
若調整腳調整後無法使洗衣機維持水平時，請墊以適當木板後再調整調整腳。
 調整後務使 4 支腳與地面確定接觸，不可搖晃。



- ### ❸ 移動洗衣機時，請務必將洗衣機抬起，移至適當位置後，再輕輕放下，切勿用推或拉之方式移動，以免損壞具吸震功能之腳墊。

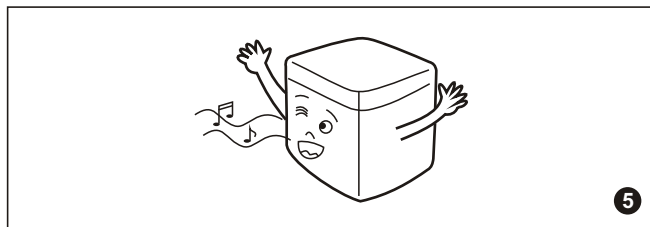


- ### ❹ 請選擇給水及排水皆方便的場所放置。

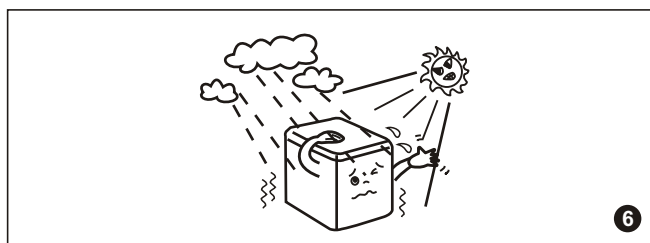


- ### ❺ 請置於室內通風及乾燥的地方。

請勿安置在濕氣多的地方。(如：浴室....等潮濕地方) 因濕氣多的地方容易造成感電或故障。



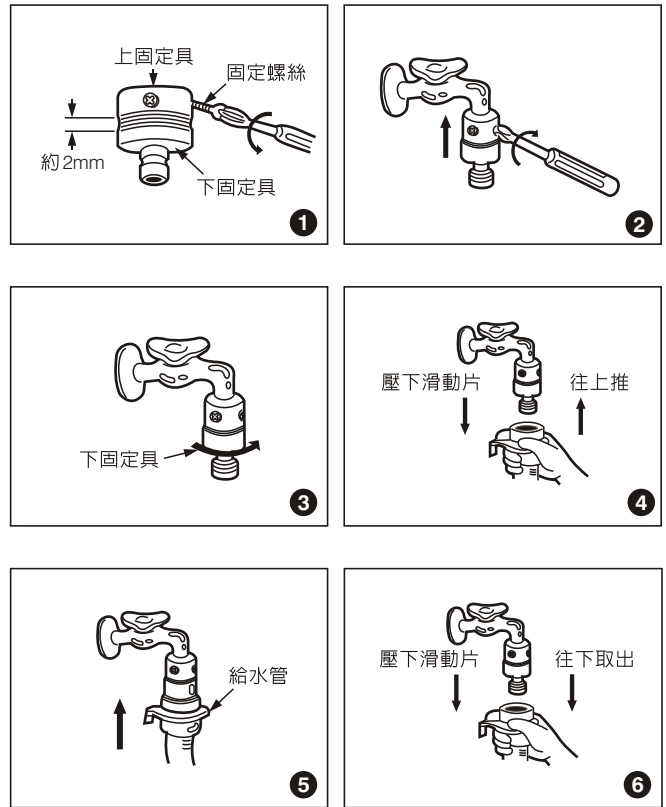
- ### ❻ 請避免潮濕、雨淋或日曬，可防止故障及延長洗衣機使用壽命。



安裝方法

■ 給水管連接於水龍頭上之方法

- 1 將上固定具上端4只固定螺絲放鬆。下固定具向左旋轉使上下固定具之間產生約2mm寬的間隙。
- 2 上固定具對準水龍頭的中心，將4只螺絲鎖緊於水龍頭上。
- 3 將下固定具依箭頭方向旋轉，使它與上固定具密接且固定。
- 4 給水管插入固定具時，必需「女—丫」一聲才算固定。
- 5 接上給水管後，打開水龍頭查看是否有漏水的現象。若固定螺絲未鎖緊或傾斜，就會漏水。
- 6 欲鬆脫時，將給水管上之滑動片向下壓，「女—丫」一聲後，即可取下給水管，而將固定具留在水龍頭上。



安裝方法

■ 排水管左右更換方法

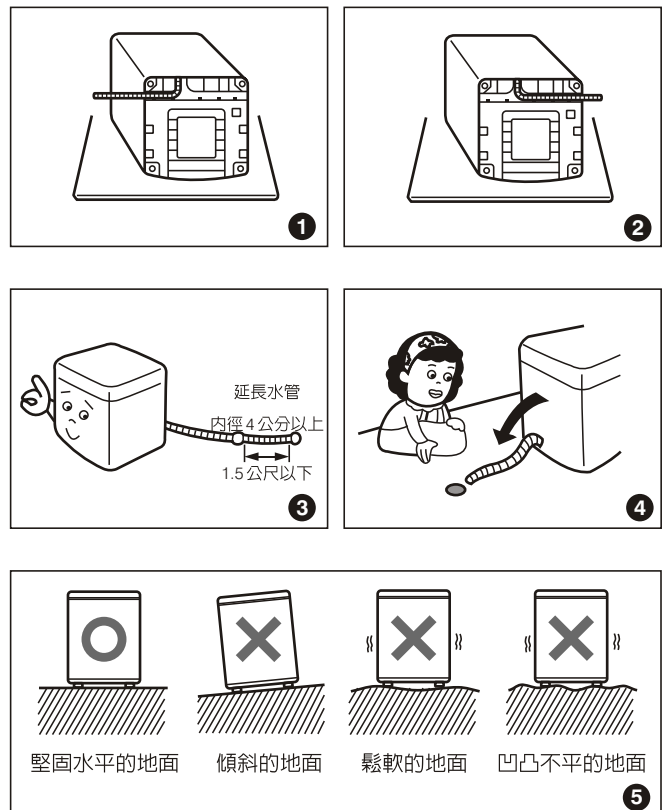
- 1 先在地上墊上毯子，再將洗衣機往前傾倒，避免刮傷。
- 2 將排水管從右側拉出後，將排水管小心壓入左側。

■ 使用排水管時請注意

- 3 排水管被壓扁、排水位置過高或延長的水管口徑過小、長度過長，均會影響排水時間，導致排水不良，或中途停止運轉。
- 4 洗衣機使用前請先放下排水管。

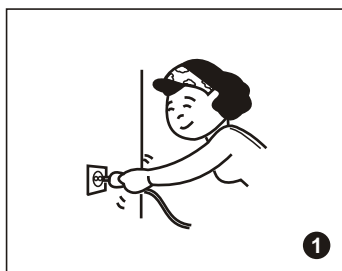
■ 合適的安裝場所

- 5 電源、給水、排水方便的地方。
平坦的地面（不可設置於脆弱的台面）。
濕氣少、淋不到雨的地方。
日光無法直射的地方。
遠離火氣、高熱。
冬季不會結冰的地方。
不可將洗衣機懸空或放置於懸空之平台上使用。



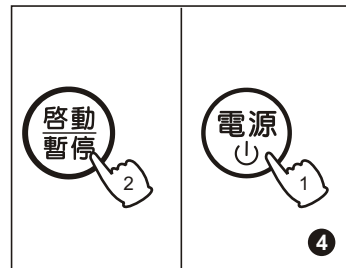
使用方法

- ❶ 插上電源插頭。請不要使用多分支插座或延長線插座（會發生插座燒毀或電壓過低的危險）。



- ❷ 放下排水管，打開水龍頭。

- ❸ 將衣物一件一件的放入，避免打結成團狀。

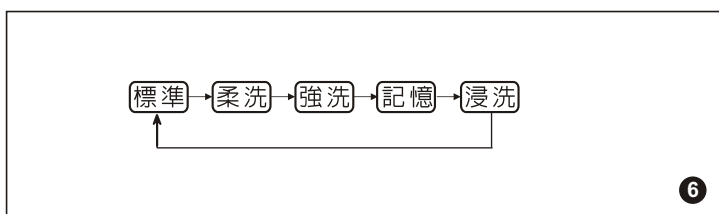


- ❹ ① 押「電源」鍵，② 再按「啟動」鍵，放入洗劑。(請參考第7頁)

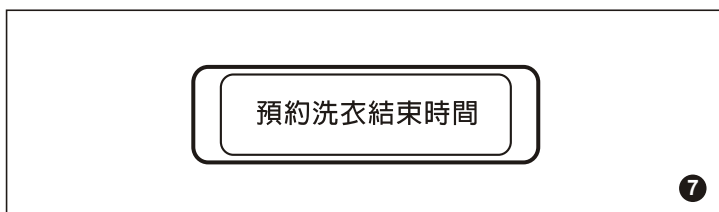
- ❺ 依照水位顯示對應量倒入濃縮洗衣粉(濕衣服時，洗衣粉請酌量減少)如果放太多則易產生過多泡沫，不易沖洗乾淨，最後蓋好上蓋。



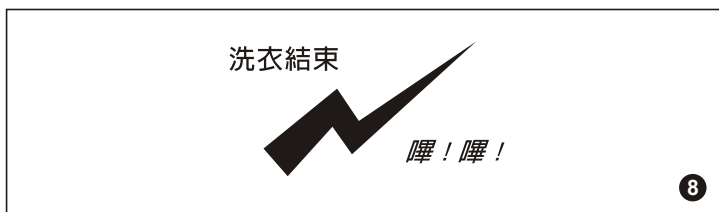
- ❻ 不使用標準全自動行程時，可選擇其它行程或功能。(請參考第8-16頁)



- ❼ 不想現在洗衣，要在幾小時以後才洗衣，可利用「預約」功能來預約洗衣完成時間。(請參考第12頁)



- ❽ 當洗衣完成時，響笛會有「嗶、嗶」聲來提醒衣服已洗好。洗衣終了時，會自動斷電。



各部名稱及功能

前面

- ① 洗衣粉 / 衣物柔軟精投入裝置盒
- ② 排水管掛口
- ③ 過濾網
- ④ 漂白劑注入口
- ⑤ 扶手
- ⑥ 排水管
第一次使用時，排水管可能流出少量水份，此係工廠內做性能檢驗的殘留水份。
- ⑦ 液體自動平衡裝置
脫水時，衣物若不平衡，則此裝置內之液體可使其平衡。上蓋打開，脫水槽停止前發出「沙」的聲音，即此液體移動所造成。
- ⑧ 水平儀
- ⑨ 下過濾網
- ⑩ 迴轉盤
- ⑪ 控制面板
- ⑫ 便利照明燈

洗衣過程中或洗衣終了，開啓上蓋，照明燈亮。若逾十分鐘，仍未關閉上蓋時，照明燈自動熄滅。

■ 便利照明燈恢復/取消操作方法

欲取消便利照明燈步驟。

1. 電源線需先插在插座上。
2. 關閉「電源鍵」，並確認操作面板上所有指示燈均熄滅。
3. 請同時按「水位鍵」和「洗衣鍵」，持續約3秒後，此時會出現「嗶--」一聲，表示已取消便利照明裝置。

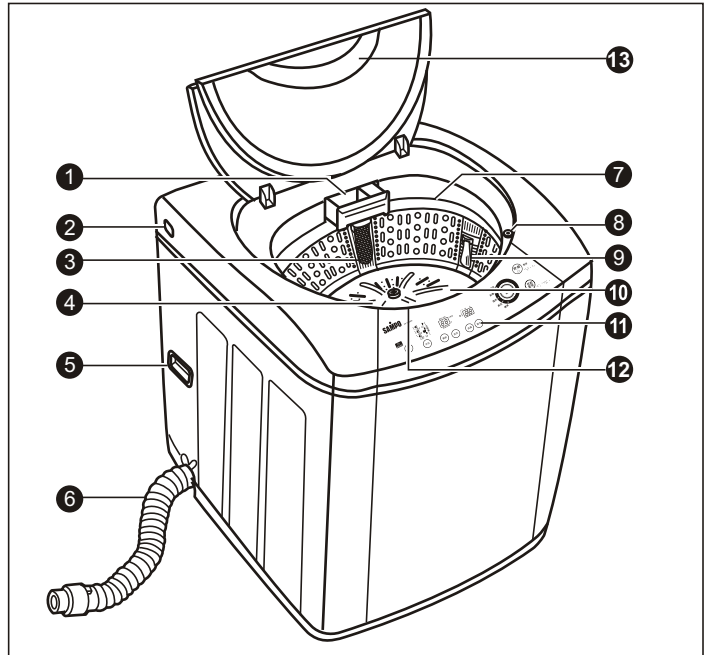
欲恢復便利照明燈步驟。

1. 當你完成照明燈取消時，若欲恢復啓動照明燈，請依上述1.2.3.之步驟操作，當出現「嗶-嗶」兩聲，即表示恢復便利照明燈裝置。

⑬ 把手

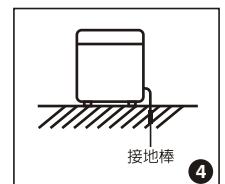
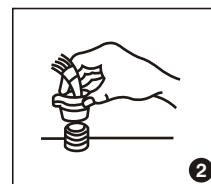
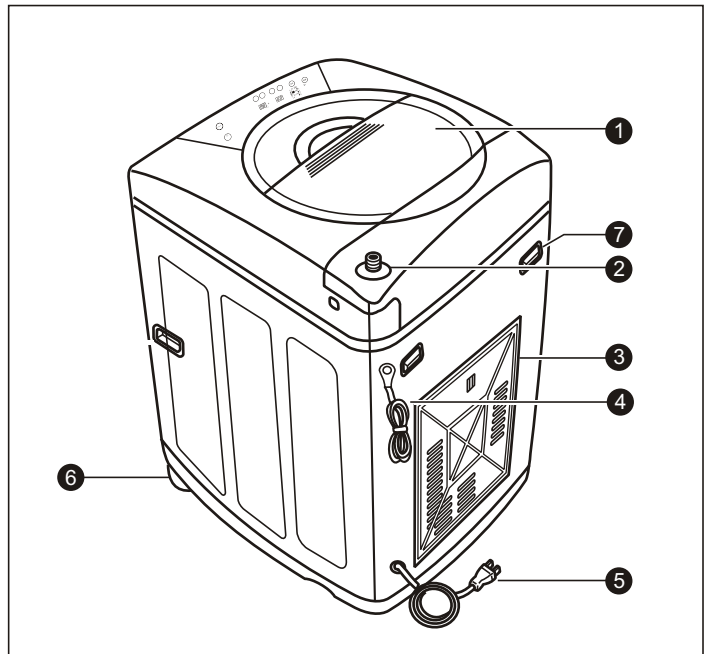
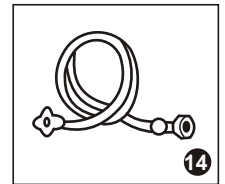
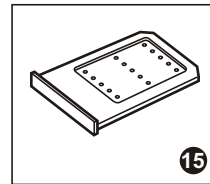
後面

- ① 上蓋
與剎車機構運動，脫水時若將上蓋打開，脫水槽即瞬間停止迴轉。又因排水後，緊接著進行脫水，為了您的安全，故在上蓋打開時，將不排水。所以在排水或脫水時，請務必將上蓋蓋好。此上蓋係為摺疊式開啓，為確保正確使用，請勿立放。
- ② 注水口
請將給水管一端之結合套鎖緊於注水口上。
- ③ 後蓋
- ④ 接地線
為防止漏電，請將接地線接在接地棒。
- ⑤ 電源線 ⑥ 調整腳 ⑦ 後側扶手

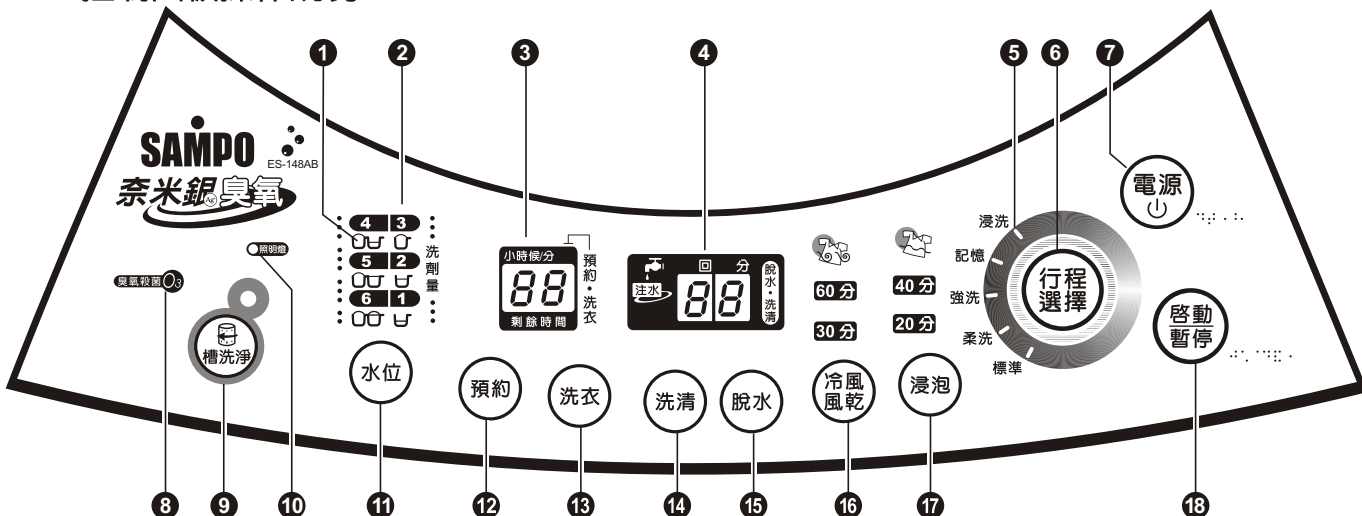


附屬品

- ⑭ 給水管
- ⑮ 防鼠靜音底蓋



控制面板操作說明



1 洗劑用量顯示燈

提供給您在使用濃縮洗衣粉時，對應放入衣物多寡所檢知後的水位，放入適量的濃縮洗衣粉。
 在使用其他類型的洗劑時，請參照洗劑的使用說明(第19頁)。

2 水位顯示燈

配合衣物數量及種類，自動檢知並顯示水位。
 欲使用①號水位(低水位)時，請以手動操作選擇。

3 時間顯示

在運轉中顯示洗衣總剩餘時間(分鐘)，燈滅表示洗衣行程執行完畢。
 在預約中表示幾小時後的洗衣完成時間。
 在運轉中，直接按壓洗衣、洗清、脫水任一鍵後將顯示行程剩餘時間，約5秒後跳回洗衣總剩餘時間。
 洗衣總剩餘時間(分鐘)，含洗衣行程、注水及排水時間。

4 洗清回數/脫水時間顯示

在運轉中按壓洗清鍵顯示洗清剩餘回數，燈滅表示洗清行程執行完畢。
 在運轉中按壓脫水鍵顯示脫水剩餘時間(分鐘)，燈滅表示脫水行程執行完畢。

5 洗衣行程顯示燈

顯示所選擇或是正在執行之行程。

6 行程選擇鍵燈

按下「行程選擇」鍵，此燈會亮，可以選擇適合的洗衣行程(有5種洗衣模式可選擇)。
 循環設定：標準→柔洗→強洗→記憶→浸洗。

7 電源鍵

按下此鍵，接通電源(ON)，再按一次切斷電源(OFF)。
 洗衣結束後自動關閉。
 打開電源後，如不啟動，10分鐘之後便會自動關閉。
 按鍵旁邊之浮點專為盲人點字印刷設計。

8 臭氧燈

臭氧燈亮→表示選定行程將執行臭氧殺菌功能。

9 槽洗淨鍵

按下「槽洗淨」鍵，可以選擇槽洗淨。
 槽洗淨標準時間為4小時，也可由「預約」鍵調整槽洗淨之時間(最多24小時)。

10 照明燈

此LED燈指示燈亮，表示照明功能已啟動，燈滅表示照明功能取消(本機器出廠時，照明功能已啟動)。

11 水位鍵

按下「水位」鍵，可以選擇水位高低。
 循環設定洗衣水位：3→4→5→6→1→2。

12 預約鍵

預約時按此鍵。
 選擇從現在起24~3小時範圍內設定您所想要過幾小時後洗衣完成的時間。
 循環設定：24→23→22→.....→4→3→燈滅→24.....小時，設定預約行程完成時間。
 持續按下此鍵，可快速調整。

13 洗衣鍵

按下「洗衣」鍵，可以選擇洗滌時間。
 循環設定洗衣時間：12分→15分→20分→25分→燈滅→3分→5分→7分→9分→12分→15分→20分→25分.....。

14 洗清鍵

按下「洗清」鍵，可以選擇注水洗清次數。
 循環設定洗清：注水2回→注水1回→節水2回→節水1回→燈滅→注水2回.....。
 註1：注水燈亮→表示注水洗清。
 2：注水燈滅→表示節水洗清。

15 脫水鍵

按下「脫水」鍵，可以選擇脫水時間，當脫水開始時控制面板上的脫水時間會比設定時間長；是因為要將槽內剩餘水排掉。
 循環設定脫水時間：5分→7分→9分→燈滅→2分→5分.....。
 可設定單獨脫水：按「電源」鍵→按「脫水」鍵選擇→按「啟動/暫停」鍵即可。

16 冷風風乾鍵

按下「冷風風乾」鍵，可以選擇冷風風乾。
 冷風風乾有30分及60分兩種選擇，並可搭配洗衣行程於洗衣完成時自動執行。
 循環設定：複合使用30分+洗衣行程→複合使用60分+洗衣行程→單獨使用30分(不洗衣)→單獨使用60分(不洗衣)→燈滅。

17 浸泡鍵

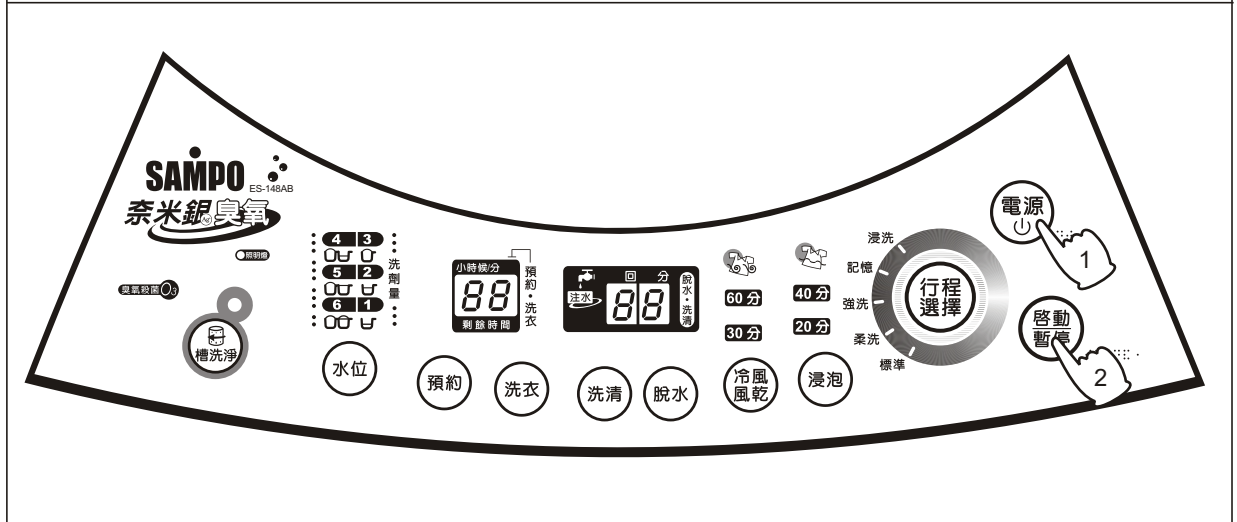
按下「浸泡」鍵，可以選擇浸泡時間。
 循環設定浸泡時間：複合使用20分+洗衣行程→複合使用40分+洗衣行程→單獨使用20分(不洗衣)→單獨使用40分(不洗衣)→燈滅。
 設定單獨浸泡，時間完成後需再手動設定單獨脫水，否則不會執行排水動作。

18 啟動/暫停鍵

接通電源後，按下此鍵，即開始運轉。
 運轉中若要改變行程或是暫時停止，則按此鍵；待改完行程或是再繼續運轉時，再按此鍵。
 按鍵旁邊之浮點專為盲人點字印刷設計。

最簡單的洗衣方法 — 標準行程的使用方法

適合於洗平常一般衣物。



操作順序

- ❶ 按「電源」鍵，放入欲洗衣物。
- ❷ 按「啓動/暫停」鍵後，會進行無水檢知布量，運轉約 6 秒後，檢知完畢後會自動顯示水位及行程之時間。
- ❸ 依照顯示，放入適當之洗潔劑（若放入濕衣服時，請酌量減少洗潔劑）。
- ❹ 蓋好上蓋後，自動開始洗衣。
- ❺ 洗衣結束
當洗衣完成時，響笛會自動鳴叫。
電源會自動關閉。



■ Neuro Fuzzy 人工智慧全自動之優點

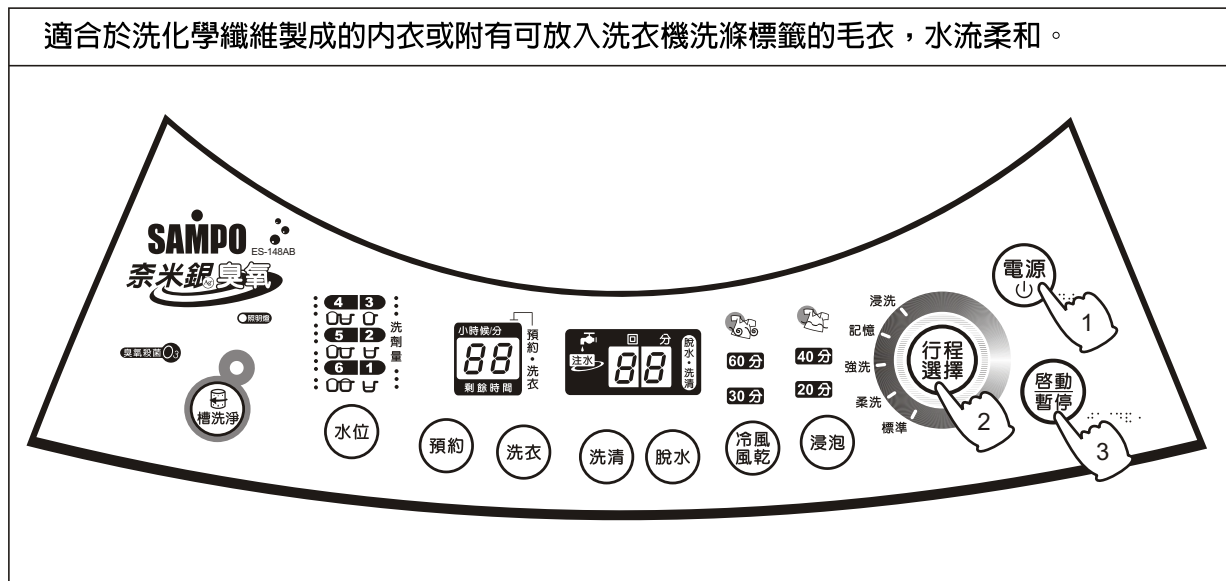
1. 電腦會依照放入欲洗衣物的重量、質料檢測後，自動選擇最適當的水位、水流、洗衣時間、洗清次數及脫水時間。
2. 具有記憶功能，下次洗衣方式會依照上次洗衣方式執行之。
3. 在浸洗過程中，有間斷的攪拌水流與臭氧殺菌洗淨，以加快洗衣粉浸透衣物，讓衣物洗得更乾淨。
4. 可預約洗衣。

■ 各種洗衣行程、均可搭配使用浸泡及冷風風乾功能，可視需求追加於洗衣行程中。

1. 浸泡功能—較髒的衣服適合加入此行程，操作方法請參考第 14.15.16 頁說明。
2. 冷風風乾功能—適合於梅雨季節使用，操作方法請參考第 13.15.16 頁說明。

柔洗行程的使用方法

適合於洗化學纖維製成的內衣或附有可放入洗衣機洗滌標籤的毛衣，水流柔和。



操作順序

- ❶ 按「電源」鍵，放入欲洗衣物。
- ❷ 按「行程選擇」鍵，選擇柔洗行程，順序如下：

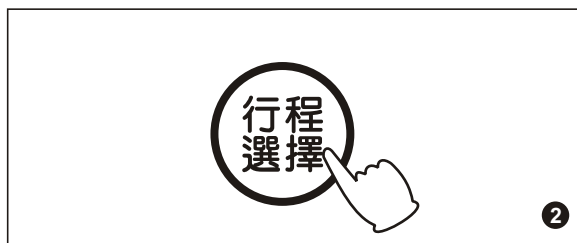


- ❸ 按「啟動/暫停」鍵，啟動行程。
- ❹ 依照顯示，放入適當之洗潔劑。
- ❺ 蓋好上蓋後，自動開始洗衣。
- ❻ 洗衣結束

當洗衣完成時，響笛會自動鳴叫。
電源會自動關閉。



❶



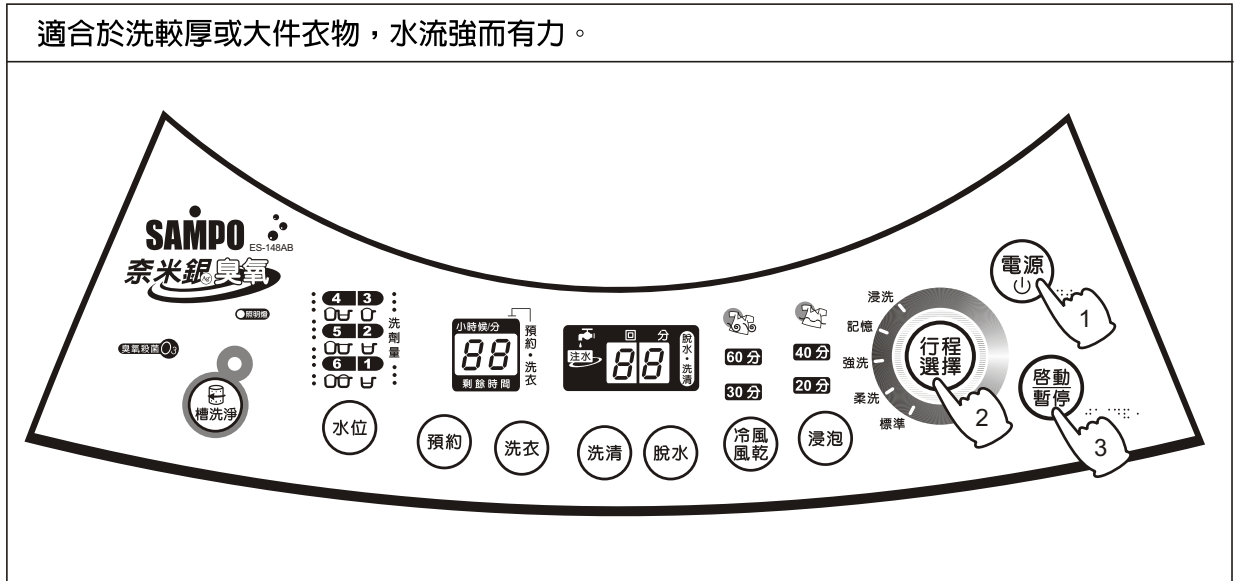
❷



❸

強洗行程的使用方法

適合於洗較厚或大件衣物，水流強而有力。



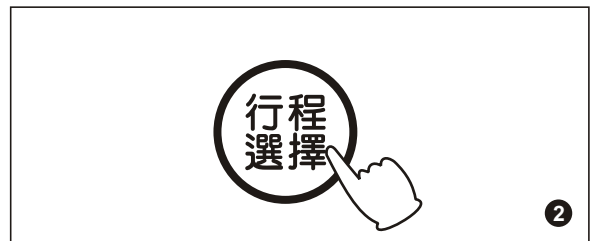
操作順序

- 1 按「電源」鍵，放入欲洗衣物。
- 2 按「行程選擇」鍵，選擇柔洗行程，順序如下：



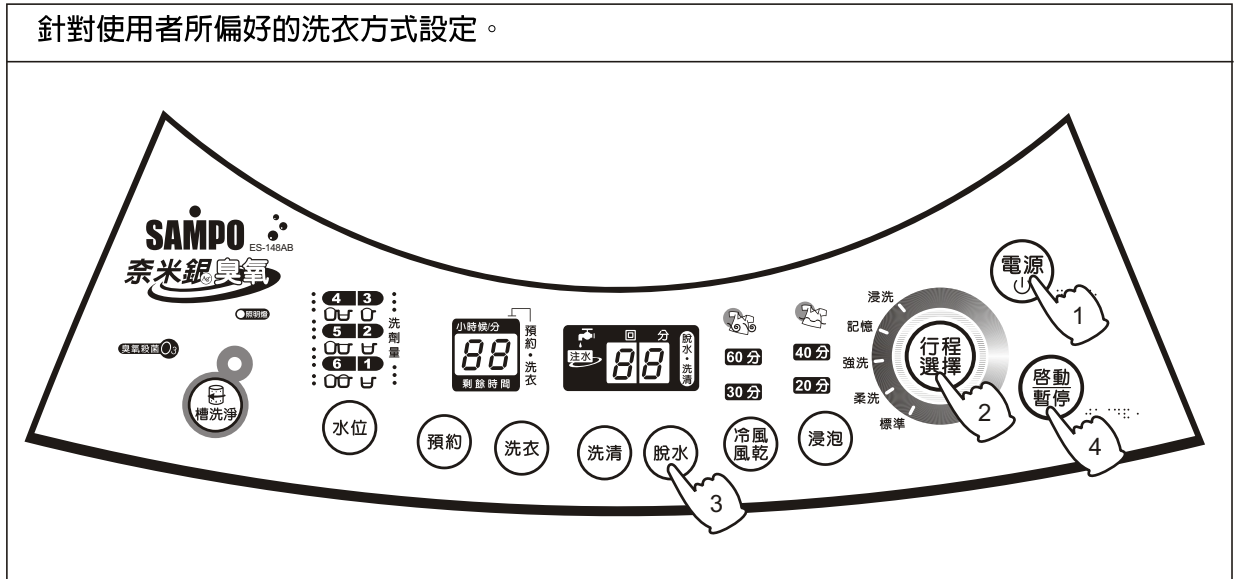
- 3 按「啟動/暫停」鍵，啟動行程。
- 4 依照顯示，放入適當之洗潔劑。
- 5 蓋好上蓋後，自動開始洗衣。
- 6 洗衣結束

當洗衣完成時，響笛會自動鳴叫。
電源會自動關閉。



記憶行程的使用方法

針對使用者所偏好的洗衣方式設定。



操作順序

- 1 按「電源」鍵，放入欲洗衣物。
- 2 按「行程選擇」鍵，選擇記憶行程，順序如下：



- 3 按「洗衣、洗清、脫水」鍵，逐一設定洗衣時間及方式。
- 4 按「啟動/暫停」鍵，啟動行程。
- 5 依照顯示，放入適當之洗潔劑。
- 6 蓋好上蓋後，自動開始洗衣。
- 7 洗衣結束

當洗衣完成時，響笛會自動鳴叫。
電源會自動關閉。

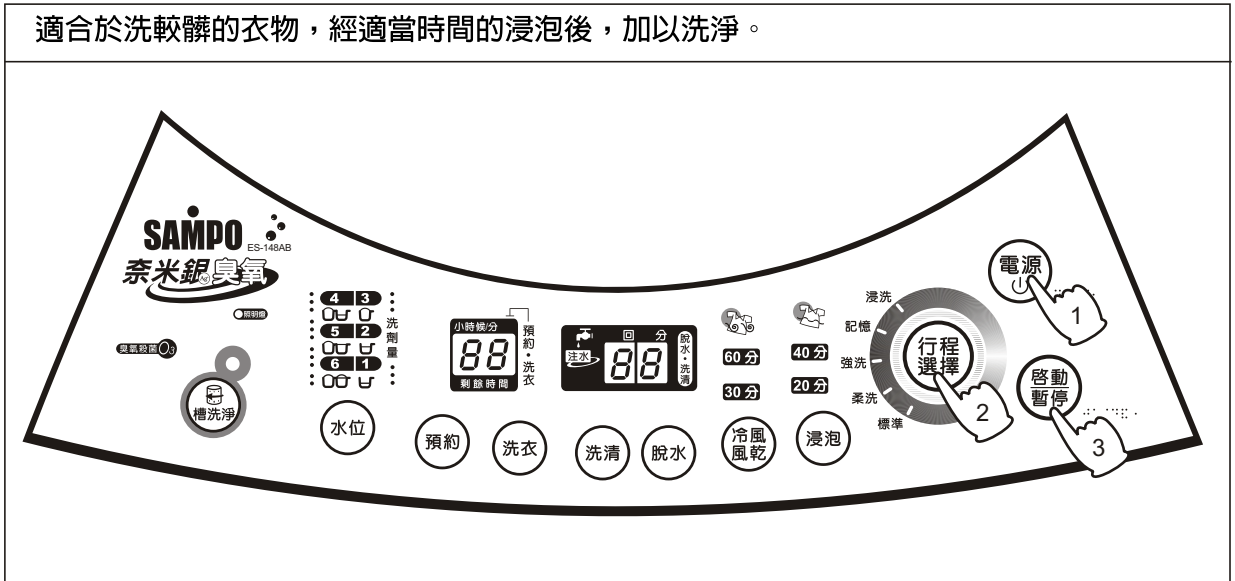
注意

- 1 下次只要選擇記憶行程，就會執行手動設定過的洗衣動作。
- 2 當拔下插頭或停電後，記憶內容將會消失，恢復為內定值。(洗衣15分鐘，洗清2回，脫水5分鐘)
- 3 記憶行程不包含水位、冷風風乾、浸泡功能的記憶。
- 4 如欲取消記憶內容，拔下插頭即可清除，此時記憶行程恢復為內定值。(洗衣15分鐘，洗清2回，脫水5分鐘)



浸洗行程的使用方法

適合於洗較髒的衣物，經適當時間的浸泡後，加以洗淨。



操作順序

- 1 按「電源」鍵，放入欲洗衣物。
- 2 按「行程選擇」鍵，選擇浸洗行程，順序如下：

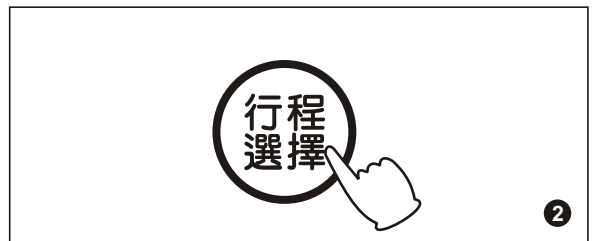


- 3 按「啟動/暫停」鍵，啟動行程。
- 4 依照顯示，放入適當之洗潔劑。
- 5 蓋好上蓋後，自動開始洗衣。
- 6 洗衣結束

當洗衣完成時，響笛會自動鳴叫。
電源會自動關閉。

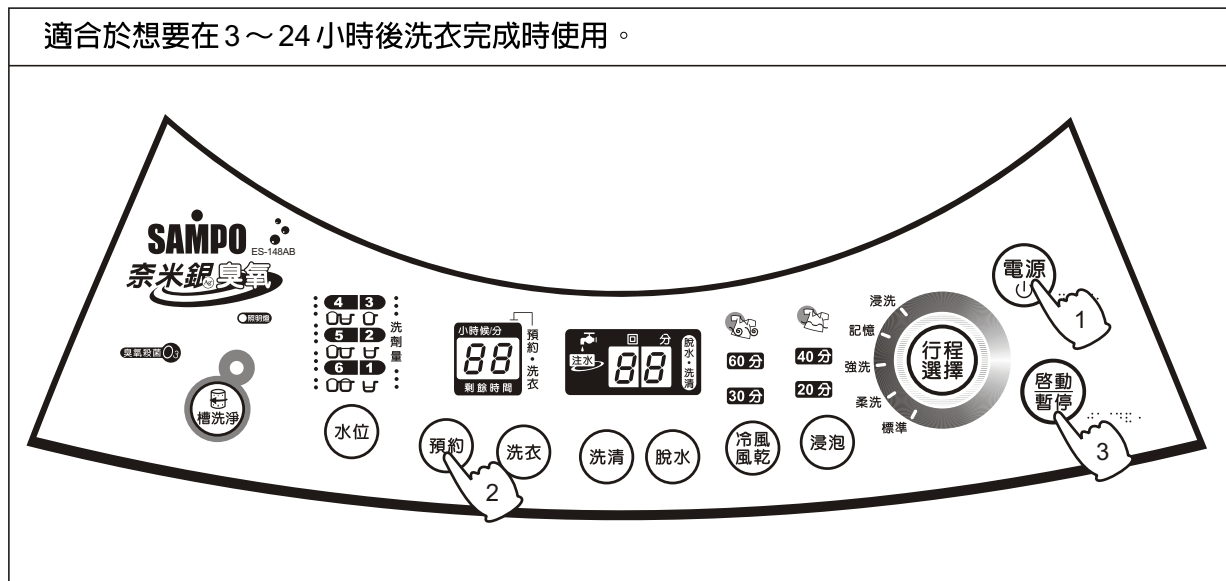
注意

本行程注水完畢後，會先進行短時間洗衣攪拌後，浸泡20分鐘，再進行洗衣、洗清、脫水。



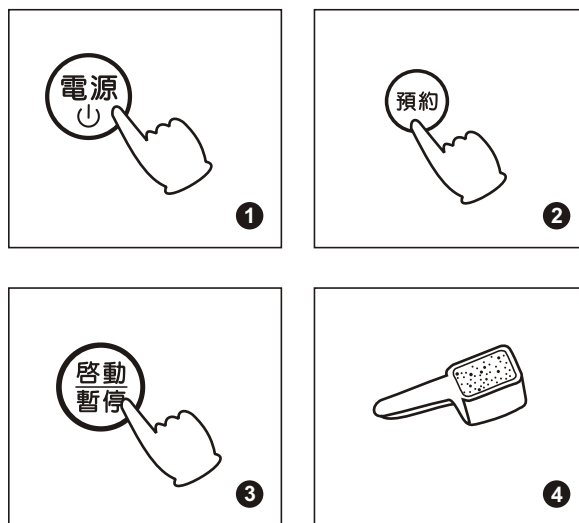
預約洗衣完成的使用方法

適合於想要在3~24小時後洗衣完成時使用。



操作順序

- 1 按「電源」鍵，放入欲洗衣物，如不選擇其他行程，自動進入 Neuro Fuzzy 標準行程。
- 2 按「預約」鍵，選擇想要幾小時後洗衣完成，可設定3~24小時後洗衣完成。
例如：現在晚上7時，想要預約明天早上7時洗衣完成，則選擇預約12小時。
- 3 按「啟動/暫停」鍵。當按下「啟動/暫停」鍵後，會自動檢知並顯示洗衣時間、洗清回數、脫水時間及水位，約3秒後，跳回預約時間顯示。除了預約所選擇幾小時及行程選擇燈亮外，其餘燈均不亮。
- 4 先拉出洗衣粉投入裝置，依照面板上洗劑量指示，放入適量的濃縮洗衣粉。
請務必再將洗衣粉投入裝置推回定位。(未推回定位時，則洗衣粉在洗衣時無法投入洗衣槽，且有發生故障之慮)
- 5 蓋上好上蓋，預約時間到即自動開始洗衣。(未蓋好上蓋，約20秒後，響笛鳴叫並顯示E2訊息。)



■ 預約時刻的選擇方法：

按「預約」鍵會做如下的切換，由24小時依序遞減如下：
 $24 \rightarrow 23 \rightarrow 22 \rightarrow \dots \rightarrow 4 \rightarrow 3 \rightarrow \text{燈滅}$

核對預約內容時：

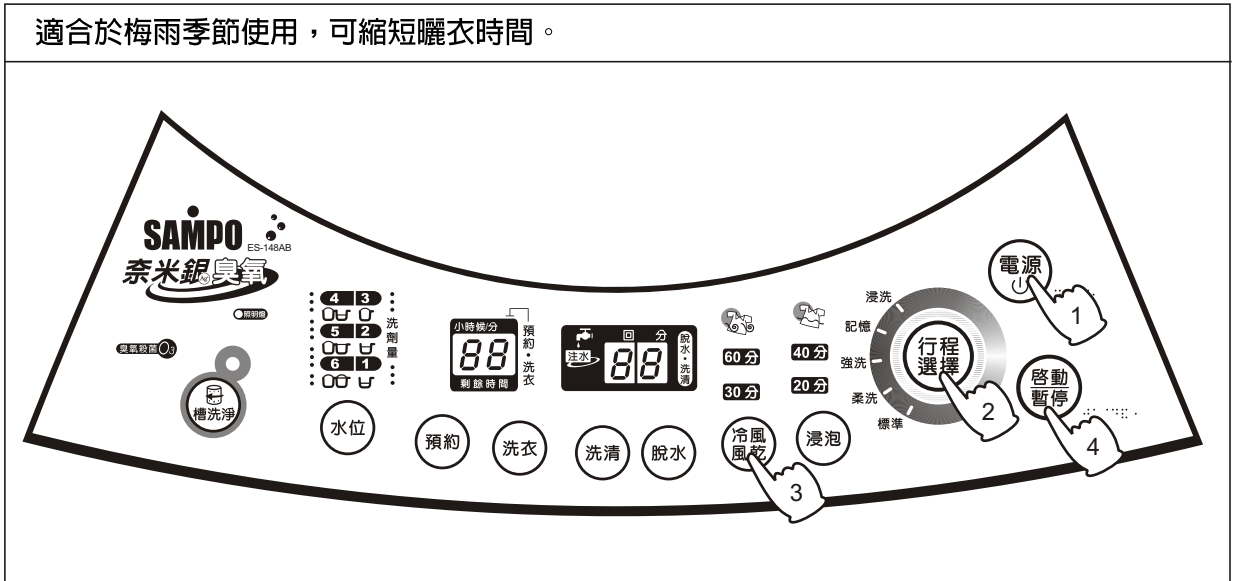
按下「預約」鍵，顯示3秒鐘預約運轉行程。顯示中，可更改運轉內容，更改後再按一下「啟動/暫停」鍵。

要取消預約洗衣時：

按「電源」鍵以關閉電源或先按「啟動/暫停」鍵後再按「預約」鍵按至無預約狀態（預約視窗燈熄滅）。

複合使用：冷風風乾+洗衣行程的使用方法

適合於梅雨季節使用，可縮短曬衣時間。



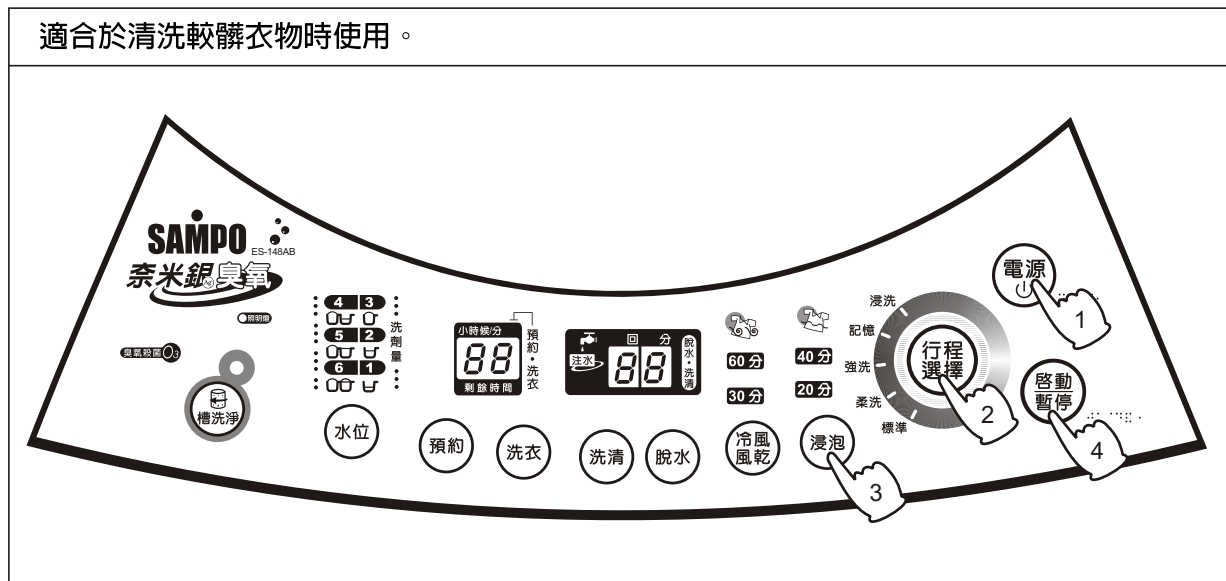
操作順序

- ❶ 按「電源」鍵，放入欲洗衣物。
- ❷ 按「行程選擇」鍵，選擇想要的洗衣行程。
- ❸ 按「冷風風乾」鍵，按1次顯示30分，按2次顯示60分。
- ❹ 按「啟動/暫停」鍵，啟動行程。
- ❺ 依照顯示，放入適當之洗潔劑。
- ❻ 蓋好上蓋後，自動開始洗衣。
- ❼ 洗衣結束
當洗衣完成時，響笛會自動鳴叫。
電源會自動關閉。



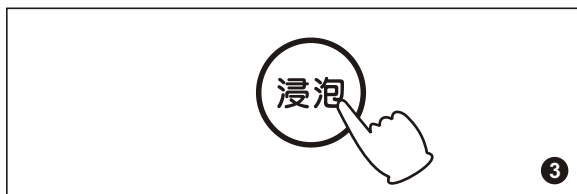
複合使用：浸泡+洗衣行程的使用方法

適合於清洗較髒衣物時使用。



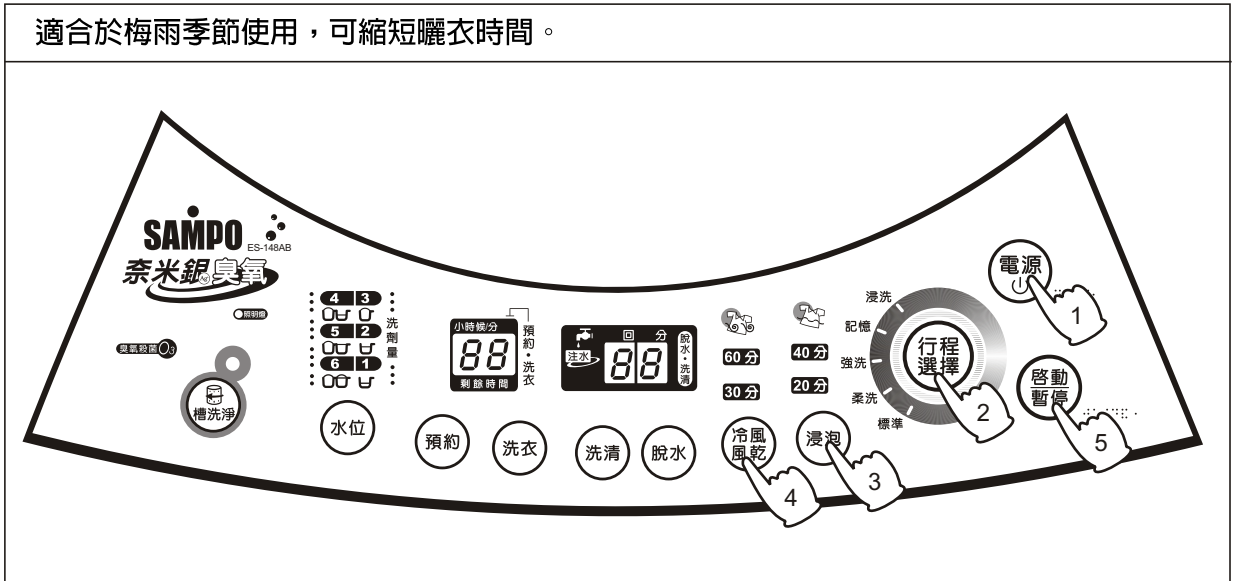
操作順序

- ❶ 按「電源」鍵，放入欲洗衣物。
- ❷ 按「行程選擇」鍵，選擇想要的洗衣行程。
- ❸ 按「浸泡」鍵，按1次顯示20分，按2次顯示40分。
- ❹ 按「啟動/暫停」鍵，啟動行程。
- ❺ 依照顯示，放入適當之洗潔劑。
- ❻ 蓋好上蓋後，自動開始洗衣。
- ❼ 洗衣結束
當洗衣完成時，響笛會自動鳴叫。
電源會自動關閉。



複合使用：冷風風乾+浸泡+洗衣行程的使用方法

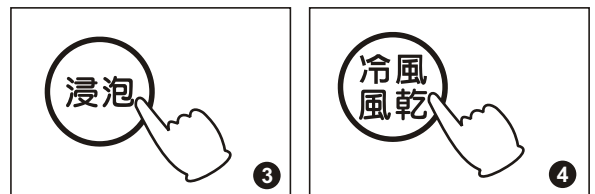
適合於梅雨季節使用，可縮短曬衣時間。



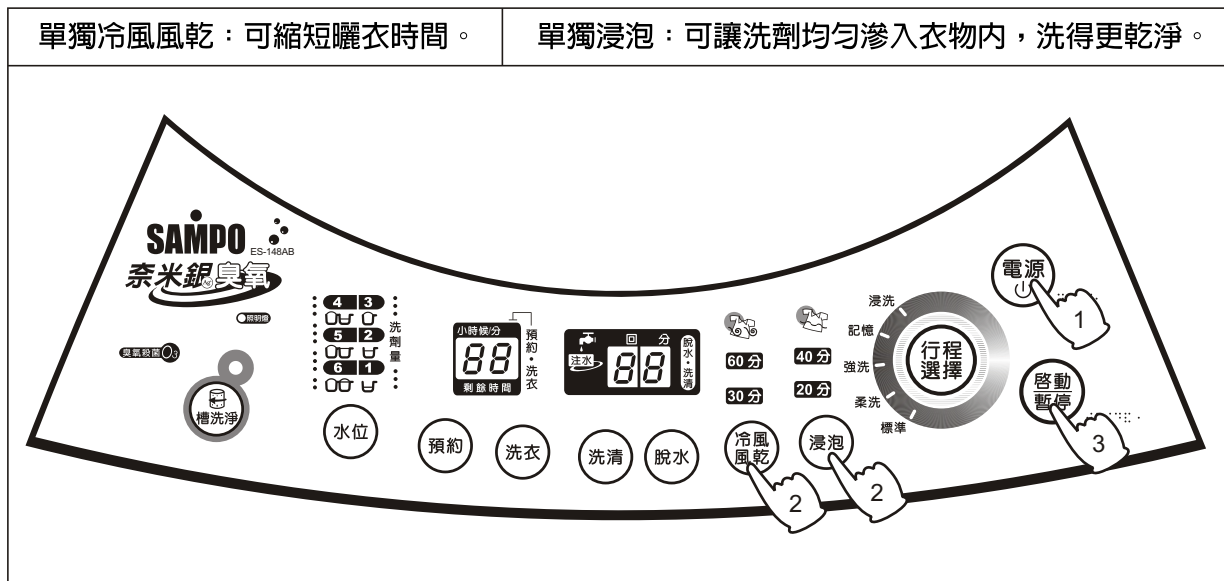
操作順序

- ❶ 按「電源」鍵，放入欲洗衣物。
- ❷ 按「行程選擇」鍵，選擇想要的洗衣行程。
- ❸ 按「浸泡」鍵，按1次顯示20分，按2次顯示40分。
- ❹ 按「冷風風乾」鍵，按1次顯示30分，按2次顯示60分。
- ❺ 按「啟動/暫停」鍵，啟動行程。
- ❻ 依照顯示，放入適當之洗潔劑。
- ❼ 蓋好上蓋後，自動開始洗衣。
- ❽ 洗衣結束

當洗衣完成時，響笛會自動鳴叫。
電源會自動關閉。

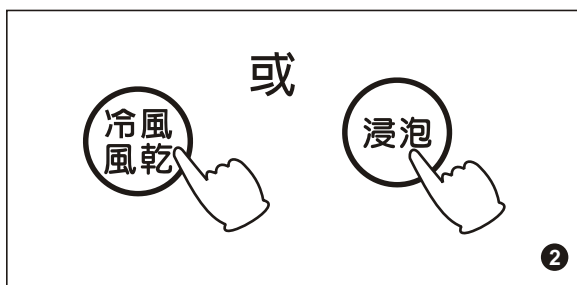


單獨冷風風乾/單獨浸泡的使用方法



操作順序

- ❶ 按「電源」鍵，放入欲洗衣物。
- ❷ 單獨「冷風風乾」時：
按「冷風風乾」鍵3次顯示30分，洗衣行程燈滅，按第4次顯示60分。
- 單獨「浸泡」時：
按「浸泡」鍵3次顯示20分，洗衣行程燈滅，按第4次顯示40分。
- ❸ 按「啟動/暫停」鍵，啟動行程。
- ❹ 單獨浸泡時，依照顯示，放入適當之洗潔劑。
- ❺ 蓋好上蓋後，自動開始動作。
- ❻ 當冷風風乾或浸泡結束
當冷風風乾或浸泡完成時，響笛會自動鳴叫。
電源會自動關閉。

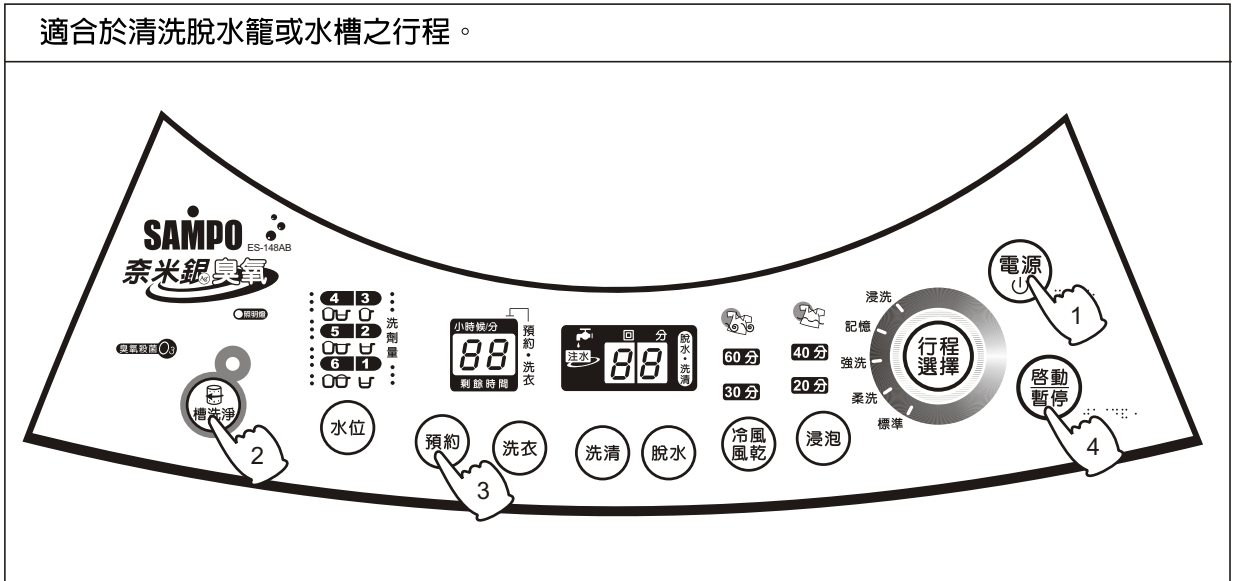


注意

- 單獨冷風風乾與單獨浸泡，無法同時複合使用。
- 設定單獨浸泡，時間完成後需再手動設定單獨脫水，否則不會執行排水動作。

槽洗淨的使用方法

適合於清洗脫水籠或水槽之行程。



操作順序

- ❶ 按「電源」鍵。
- ❷ 按「槽洗淨」鍵，顯示4小時槽洗淨時間。
- ❸ 若想清洗久一點，可按「預約」鍵，逐次調整槽洗淨時間。
- ❹ 按「啟動/暫停」鍵，啟動槽洗淨行程。
- ❺ 放入適量之洗衣槽專用洗潔劑。(請直接放入洗衣槽內)
- ❻ 蓋好上蓋後，自動開始清洗。
- ❼ 清洗完成
當清洗完成時，響笛會自動鳴叫。
電源會自動關閉。

注意

本行程係在清洗不銹鋼脫水籠及水槽之污垢，不得放入衣物一起執行。
槽洗淨所排出之污水，請勿回收再利用。
請使用洗衣槽專用洗潔劑。
槽洗淨標準時間為4小時，也可由「預約」鍵調整槽洗淨之時間(最多24小時)。



關於各項洗衣行程之內容與時間

	行程名稱	水位	浸泡時間	洗衣時間	節水洗清	注水洗清	脫水	大約所需時間	備註
全自動選擇的行程	標準	6 } 2	註	13分 } 6分	2回	—	5分 } 4分	65分 } 41分	
	柔洗	6 } 2	註	8分 } 5分	1回	1回	8分 } 4分	65分 } 40分	
	強洗	6 } 2	註	15分 } 7分	—	2回	9分 } 5分	73分 } 43分	
	記憶	6 } 2	註	依設定	—	依設定	依設定	依設定 變化	
	浸洗	6 } 2	40分 } 20分	8分 } 5分	—	2回	8分 } 5分	89分 } 56分	
	槽洗淨	6	—	13分	—	2回	8分 } 4分	4小時	

註:可選擇浸泡時間。

欲使用 1(低)水位時，請以手動操作選擇。

各行程所需時間會因各地區水壓不同（影響注水時間）而稍有區別，故上述為大約所需時間。

運轉中要改變行程，按「啟動/暫停」鍵後即可操作，改變後再按「啟動/暫停」鍵就重新開始。

全自動行程之洗清（節水 2 回、1 回）回數選擇，須等檢知完成後再進行設定。

運轉中若要改變「洗衣、洗清、脫水」等設定時，請先按「啟動/暫停」鍵，然後按想要變更的按鍵，此時會恢復到原來的設定狀態，再按一次即可設定需要的模式。

當行程所需時間超過 100 分鐘時，會以 99 分顯示。

槽洗淨清洗時間，依雙八顯示時間內完成。

洗衣參考指南

洗衣量、水量與洗劑量參考表

水 位		1 (低)	2	3	4	5	6 (高)
水 量 (ℓ)		35	47	59	71	83	95
洗衣量 (kg)		2	4	6	8	10	14
洗劑量	一般洗劑 (g)	45	65	85	110	110	130
	濃縮洗劑 (g)	30	45	60	70	80	90
	冷洗精 (cc)	20	35	50	60	70	80
衣物柔軟劑 (ml)		22	30	37	44	50	56

洗衣服時，請參考上表所列之各使用量，並視衣物髒污程度作適當之調整。

上表所列之使用量，會因洗衣粉製造廠牌不同而有所差異。

如使用肥皂絲，需先使肥皂絲溶解後再使用。

① 洗劑投入方法

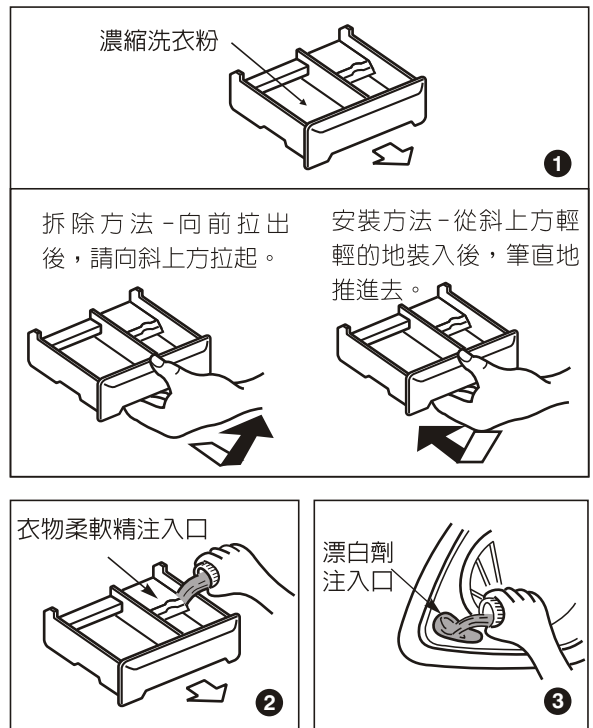
先將「洗衣粉投入裝置」拉出，放入適當的濃縮洗衣粉於盒內。
再將「洗衣粉投入裝置」推回至定位水位表示燈自動點亮。

② 衣物柔軟精注入方法

請在洗衣開始，就須將衣物柔軟精注入。
將「洗衣粉投入裝置」拉出，放入適量的「衣物柔軟精」於柔軟精注入入口。
再將「洗衣粉投入裝置」推回至定位。
在最後一次洗清時，自動將衣物柔軟精注入洗衣槽。
若是濃縮型衣物柔軟精，請以2倍的水稀釋後再注入，以免殘留在注入入口。

③ 漂白水注入方法

洗衣開始時，先稀釋漂白水再倒入漂白劑注入入口。
漂白水的用量與用法，請參照漂白水說明書。
漂白粉不易溶解，請先溶解後再注入使用。
有褪色之慮的衣服，請勿使用漂白水。
漂白水原液請勿直接沾到衣物。



■ 注意事項和洗衣要點：

檢知布量時，由於迴轉盤是在無水狀態下運行，因鈕扣等的摩擦，有可能會出現響聲，但不會損傷衣物。

容易損傷的鈕扣類 —

為了小心起見，請將容易損傷的鈕扣類翻到裡側，以免其與迴轉盤摩擦造成損傷。

放入已濕的衣物時 —

由於水份會增加重量而造成檢知水位過高，請調節水位鍵至適當之水位。

清潔保養

- 1 經常擦拭洗衣槽、上蓋及邊緣以保持美觀。
- 2 勿使用堅硬的刷子、去污粉、揮發性溶劑來清潔洗衣機，勿噴灑揮發性化學品如殺蟲劑，以免受損。
- 3 給水管組品的清潔：長期使用洗衣機後，注水口易被污垢堵塞，減低水速，因此須徹底清理，以免造成給水不良或故障。

■ 過濾網內棉絮的清除法

請經常在潮濕時清除過濾網的棉絮，如果過濾網塞滿棉絮、別針等雜物，其過濾效率將降低，清理的步驟如下：

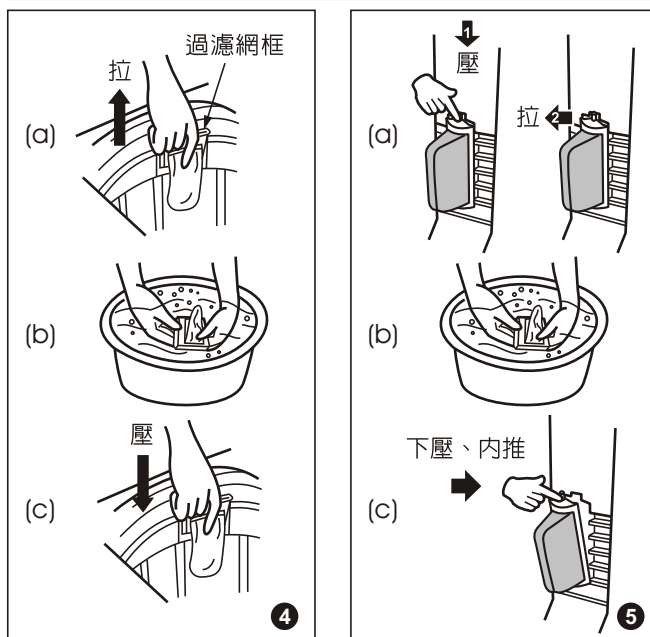
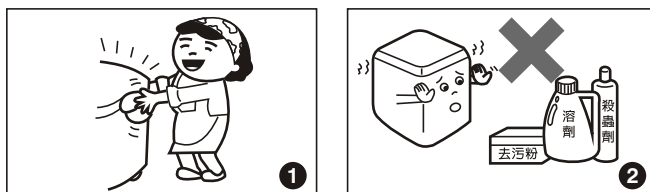
4 過濾網

- (a) 請握住過濾網框往上拉，即可取出過濾網。
- (b) 將過濾網由裡往外翻，再置入水中，即可清除棉絮，棉絮清除後，須將過濾網翻回。
- (c) 握住過濾網框，確實置回定位後，洗衣機才可使用。

5 下過濾網

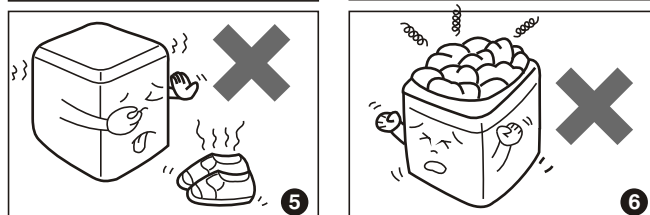
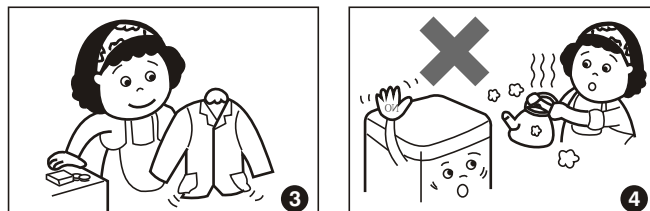
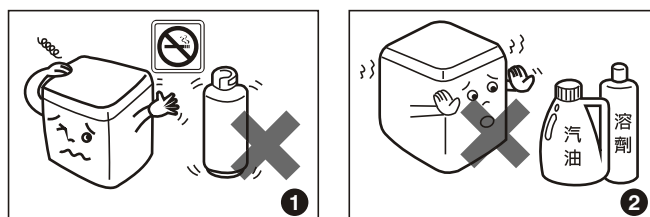
- (a) 手按過濾網上側處，往下壓、往外拉，即可取出過濾網。
- (b) 將過濾網由裡往外翻，再置入水中，即可清除棉絮，棉絮清除後，須將過濾網翻回。
- (c) 將過濾網下側卡榫插入卡榫座，手按過濾網上側處，往下壓、往內推，確實置回定位。

■ 請在過濾網內之雜物仍是濕的時候即予以清除，因為等乾了之後就不容易清除。



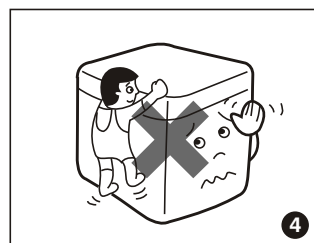
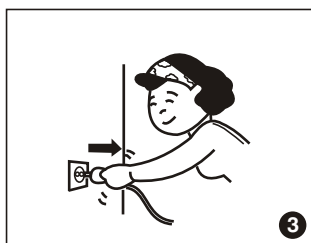
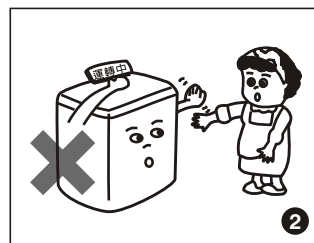
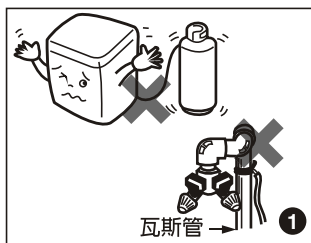
安全及使用注意事項

- 1 洗衣機請勿靠近瓦斯爐，點燃之香煙及蠟燭也請勿靠近洗衣機。
- 2 洗衣物沾有揮發性溶劑時，請勿放入洗衣或脫水，以防止火災發生。
- 3 洗衣時，請先清除口袋內的火柴、硬幣等東西及把衣服拉鍊拉上、防止洗衣槽損壞及排水不良。
- 4 洗衣機上請勿放置熱物（如茶壺），50°C以上的熱水也勿倒入槽內，以防塑膠部品變形。
- 5 衣物以外的東西，如鞋子等，請勿放入槽內洗濯，以免發生故障。
- 6 每次放入槽內的衣物，請勿超過負荷量以上。
- 7 洗衣機底部有通風口，請勿被地毯或其它物品阻塞。



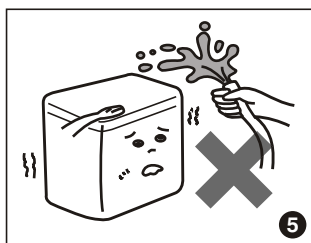
安全及使用注意事項

- 1 接地線不可接在瓦斯筒或瓦斯管上，以免發生危險。
- 2 脫水槽未完全停止前，手絕勿觸摸。在停止前速度雖慢，但如將手伸入，仍然危險。迴轉盤在迴轉時，手不可觸摸。
- 3 安裝接地線、排水管換邊或檢修洗衣機時，請先拔掉插頭，以策安全。
- 4 請勿讓小孩爬入洗衣槽內，以免發生危險。
- 5 操作面板的開關部份請勿以水直接沖洗，以防止感電現象。



緊急處理方法

- 6 發生異常時（有燒焦味等）須立即停止運轉並拔掉電源插頭
若在異常狀態下繼續運轉，會因發熱等情形，造成火災及觸電的發生。請速與服務站或就近經銷商洽詢。



故障檢修及排除



有下列情形時未必是故障，在通知本公司特約維修服務中心修理前，請先查看一下

狀況	不是故障
運轉中控制面板感覺有熱溫。	電子零件之散熱作用所致。
水管或給水閥有聲音。	自來水壓過高地區所致，水龍頭加以調緊一些。
注水洗清時，會間歇注水。	為了減少溢水和防止給水濺水。
洗衣、洗清終了前，稍排水後，會再洗衣。	防止洗衣物擠到一邊，減少脫水時之震動所致。
進入脫水回轉時前，會間歇回轉。	洗衣後肥皂泡沫多，先間歇脫水，先排出肥皂泡沫再脫水，增加脫水效果。
水無法從過濾網流出時。	當使用水位為低（極少，少量）時，易產生過濾網不出水之現象。
脫水運轉中，會有又開始給水而形成洗衣的狀況。	剛開始脫水時，因洗衣物擠到一邊，使脫水偏心大，造成安全開關 OFF，此時洗衣機會自動注水與攪拌修正衣物位置後再脫水。（若洗衣物仍擠到一邊，使安全開關又 OFF 時會有異常「E4」顯示。）

狀況	檢查之處
不動時	停電時，重新操作開關。●插頭有沒插好？●保險絲，斷電器斷了沒？
有異音時	洗衣機傾斜、鬆動了沒？●脫水時洗衣物是否擠在一邊？●有沒有掉入髮夾或金屬物？
水龍頭漏水時	給水接頭的螺絲鬆了嗎？●給水接頭有無傾斜或搖動？

異常狀況時處理方法

當洗衣機有異常發生時，控制面板的“時間顯示”會做下列之顯示，請依檢查方法檢視並處理

顯示	異常狀況時	檢查方法	再啟動方法
E1	洗衣或洗清行程按「啟動/暫停」鍵後，不能注水	<p>▶ 是否打開了水龍頭？</p> <p>是否停水？</p> <p>給水管連接口的濾網是否堵塞？</p>	處理完畢後，按下「啟動/暫停」鍵。
E2	上蓋開啓不能脫水不能排水	<p>▶ 蓋好上蓋，15秒後自動啟動。</p>	
E3	洗衣、洗清後不能排水	<p>▶ 排水管是否沒放下？</p> <p>排水位置是否太高或排水管被壓扁？</p> <p>延長水管是否太長？</p>	處理完畢後，按下「啟動/暫停」鍵。
E4	不能脫水	<p>▶ 衣物在槽內是否偏於一側？</p> <div style="display: flex; align-items: center; justify-content: center;">  →  </div> <p>因為振動變大，安全開關(OFF)</p> <p>待旋轉完全停止後，將衣物均勻放平。</p> <p>洗衣機是否傾斜？</p>	處理完畢後，蓋好上蓋。
E5	止水不良	<p>▶ 請拔下電源插頭，通知服務中心前來修理。</p>	

※ 依上述所示處理，異常狀況仍不消失時，或有「嗶、嗶...」聲時，請拔下電源插頭，通知特約維修服務中心前來修理。

另遇有下列情形時請立即通知本公司特約維修服務中心修理（自己分解修理易生危險）。特約維修服務中心電話號碼請參閱所附之全省服務中心一覽表，服務人員立刻會親切地為您服務。

剎車機構故障時：打開上蓋後，脫水槽應迅速停止迴轉，否則即為剎車機構故障。

有漏電情形時。

有漏水情形時。

電源若需更換時。

若電源線損壞時，須由製造廠或其服務處或具有類似資格之人員更換以避免危險。

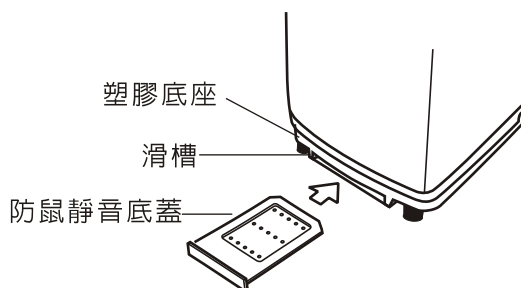
規格

項目	機種名	ES-148AB
電 源		110V/60Hz
消 耗 電 功 率		600W
水 壓		0.03 ~ 0.8MPa (0.3 ~ 8 kgf/cm ²)
洗 衣 方 式		洞捲式
重 量		55 kg
標 準 使 用 水 量		285ℓ
外 觀 尺 寸		642 × 700 × 1055 (寬 × 深 × 高) mm
最 大 衣 物 容 量		14 kg
進 水 溫 度		常溫 (5 ~ 35°C)

※注意：搬運時不得橫搬或倒置，以避免洗衣機結構受損產生危險。

■防鼠靜音底蓋的安裝方法：

1. 將防鼠靜音底蓋插入塑膠底座的滑槽內。
(凹槽的開口向上，薄邊朝內)
2. 由外往內平推，推到有「喀」一聲即可。



SAMPO

聲寶股份有限公司 桃園縣龜山鄉大華村頂湖路 26 號 免費諮詢專線：0800-005438 [0800 - 鈴鈴 - 我是聲寶] <http://www.sampo.com.tw>

TINSC2591E2R0--