

扫描仪用户手册



- ✓ 软硬件安装
- ✓ 使用与维护
- ✓ 疑难排除



000046044000
0000390075
0000759430057
000086048733
00004587400345
000046044000
000000390075
00008759430057
49500086048733
00004587400345
46400046044000
3400000390075
84008759430057
49500086048733
00004587400345
46400046044000
3400000390075
84008759430057
49500086048733
00004587400345
46400046044000
3400000390075
84008759430057
49500086048733
00004587400345
00004587400345
46400046044000
3400000390075
84008759430057
49500086048733
00004587400345
46400046044000
3400000390075
84008759430057
49500086048733
00004587400345

本手册内容所提及之各公司与产品均分属各相关公司的商标或注册商标。

© 2002-2003 版权所有，翻印必究。未经允许不得翻印本手册其中任何一部份。

内容目录

介绍.....	1
如何使用本手册.....	1
本手册所使用的标示.....	2
图标说明.....	2
系统需求.....	2
原厂附件.....	3
产品信息.....	4
第一章、安装 PLUSTEK OPTICPRO 扫描仪.....	5
软件安装需求.....	5
硬件需求.....	5
安装与设定扫描仪.....	6
第一步、连接您的扫描仪和计算机.....	6
第二步、安装软件.....	6
软件设定疑难排解.....	7
安装额外软件.....	7
升级至 WINDOWS XP 之扫描仪安装.....	8
第二章、使用与维护.....	9
操作扫描仪.....	9
测试扫描仪.....	9
设定智能连接.....	10
扫描仪实用程序.....	11
连接状态.....	12
扫描仪校正.....	13
校准扫描仪.....	13
维护.....	13
附录 A：疑难排除.....	15
扫描上的问题.....	15
一般使用问题.....	18
附录 B：规格.....	19
附录 C：售后服务和保证.....	22
产品保证声明.....	22
FCC 射频干扰声明书.....	23
与 PLUSTEK 联系.....	24

介绍

欢迎来到 USB 扫描仪图像处理的世界。您新购的扫描仪将您的图像与电子文件输入计算机处理，提升您日常工作的专业和效率。

如同我们其它产品，您新购的扫描仪出厂前皆经过全面的测试，有我们口碑甚佳的产品可靠度与满意度作为对您的保证。

别忘了注册您的扫描仪。产品注册有下列方法：

- 1) 至本公司网页注册；
- 2) 填写完注册卡后，传真至经销商处完成注册；
- 3) 填写完注册卡后影印一份后，直接寄给经销商。

您注册后才能享受技术支持、新产品信息、及软件更新的服务。

感谢您选购本公司的扫描仪，盼能有幸再度提供您其它高品质的产品，满足您在计算机方面的需求。

如何使用本手册

本使用手册利用完整图例说明如何安装与操作您的扫描仪。本手册先假设使用者已熟悉 Microsoft Windows。如果您还不熟悉，我们建议您先参阅 Microsoft Windows 的使用手册，有了更进一步的了解后，再来使用您的扫描仪。

在本章节中，除了详列所有配件外，也说明产品最低硬件需求。在安装您的 USB 扫描仪前，请先检查箱子内配件是否齐全。假如任何项目有缺少或不良情形，请洽当初购买的商店，或联络就近的经销商。

第一章 安装 USB 扫描仪-描述如何安装扫描仪软件，以及如何连接计算机与扫描仪。**注意：本扫描仪是接到您计算机的万用序列汇流端口（USB）。如果您的计算机不支持 USB，您必须加装 USB 适配卡才能使用 USB 的功能；如果您计算机主机板原本就支持 USB 功能，您只要购买接头即可。本用户手册之说明乃基于您的计算机可支持 USB 且有闲置的 USB 接口可供本扫描仪使用。**

第二章描述如何测试、维修以及清洁您的扫描仪。另外也说明如何使用扫描仪实用程序来帮您排除疑难，解决安装时连接上的问题。

附录 A 提供技术支持信息，帮您解决简单的问题。打电话求援前，请先阅读附录 A 的疑难排解部分。

附录 B 提供产品规格说明。

附录 C 详述售后服务和保证范围。

本手册所使用的标示

粗体 — 重点或重要名词首度出现于内容中。

全部斜体字 — 代表指令或计算机屏幕显现的内容。

图标说明

本手册使用下列图标来提醒读者注意相关事项。



危险

危险： 小心遵循步骤，避免伤害或意外发生。



小心

小心： 如不遵循指示，可能导致资料流失或产品损坏。



注意

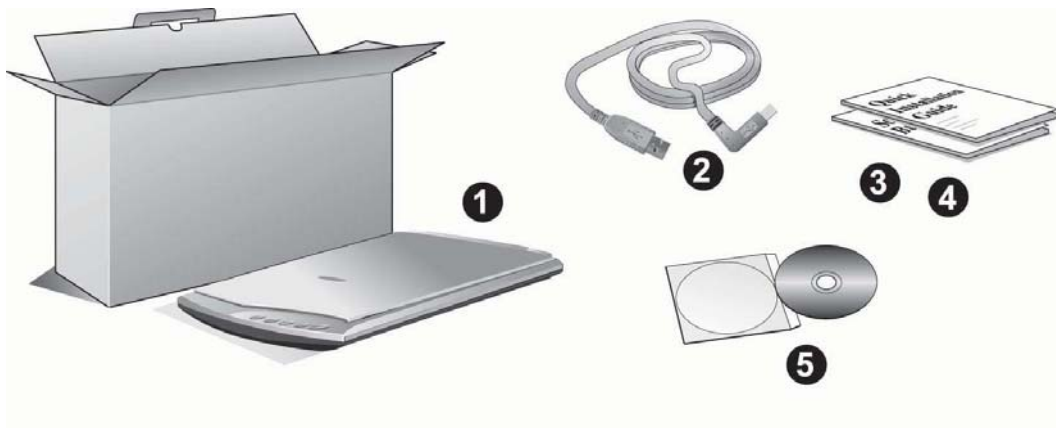
注意： 重要信息务必记得，以避免发生错误。

系统需求¹

- Windows/Intel 兼容的个人计算机
 - 中央处理器 Pentium 等级或以上
 - CD-ROM 光驱
 - 内存至少 64 MB (建议 128 MB)
 - 至少 160 MB 的硬盘空间 (建议 260 MB)
 - USB 端口
 - Microsoft™ Windows 98, Me、2000 Professional 或 XP
- 注意：** Windows NT 4.0 并不支持万用序列汇流端口 (USB) 。
- 支持 16 位色或以上的显示卡。

¹ 扫描或编辑大量的图形资料时，可能需求更高的系统配备，此处的系统需求仅供一般情况下使用，用户若需求更好的效果，则需提升更佳的硬件配备 (例如：主机板、处理器、硬盘、内存、显示卡等) 。

原厂附件²



1. 扫描仪
2. USB 连接线
3. 快速安装指南 (Scanner)
4. 快速安装指南 (扫描仪按键)
5. 驱动安装光盘，包括下列应用软件³：
 - 扫描仪设定软件
 - 力新国际全能影像经理
 - 力新国际 Presto! ImageFolio 图像编辑软件
 - 力新国际 Presto! Mr. Photo
 - ABBYY FineReader 5.0 Sprint 光学文字辨识软件
 - 中文光学文字辨识软件
 - 行动管理员 32
 - 本扫描仪用户手册 (电子文件)
 - 扫描仪软件用户使用手册 (电子文件)
 - 产品注册表格 (电子文件)
 - Adobe Acrobat Reader (PDF 档案浏览软件以参阅本 CD 所附之使用手册)

² 请将包装盒和包装材料存放妥当，以备将来您可能需要长距离搬运此扫描仪之用。

³ 本产品实际附赠之搭配软件可能与此清单有所差异，恕不另外通知。

产品信息

请填写下列资料，做为您购买本产品之个人记录。当您于联络经销商或本公司客户支持中心时，皆需要这些信息。

产品序号：

（位于扫描仪底部）

购买日期： - -

第一章、安装 Plustek OpticPro 扫描仪

在安装扫描仪前，请确定所有的附件都齐全，附件清单请参阅本手册的『原厂附件』章节。

软件安装需求

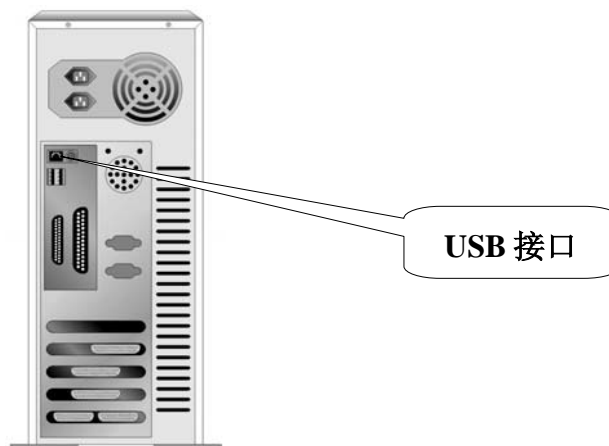
您的扫描仪随机附赠图像编辑软件（如力新国际 Presto! ImageFolio）、光学文字辨识软件（如蒙恬中文光学文字辨识）、力新国际全能影像经理、扫描仪驱动程序、扫描仪实用程序、以及行动管理员 32 软件等等。全部安装这些应用软件约占去 160MB 的硬盘空间。为了确保足够的安装空间，以及处理扫描和储存图像，推荐最低硬盘空间为 260MB。

本 USB 接口扫描仪只能在 Microsoft Windows 98、Me、2000 Professional 或 XP 下操作。

硬件需求

本扫描仪经由万用序列汇流端口（USB）与计算机连接，支持热拔插的随插即用功能。要确定您的计算机是否支持 USB，您必须查看计算机主机背后是否有如图所示的 USB 接口。有些计算机主机背后的 USB 端口可能已被占用，但可以在键盘或屏幕找到别的 USB 端口。如果找不到计算机的 USB 端口，请参阅您计算机的使用手册。

检查时，您应该可以找到一或二个长方形的 USB 接口，一般形状如图所示。

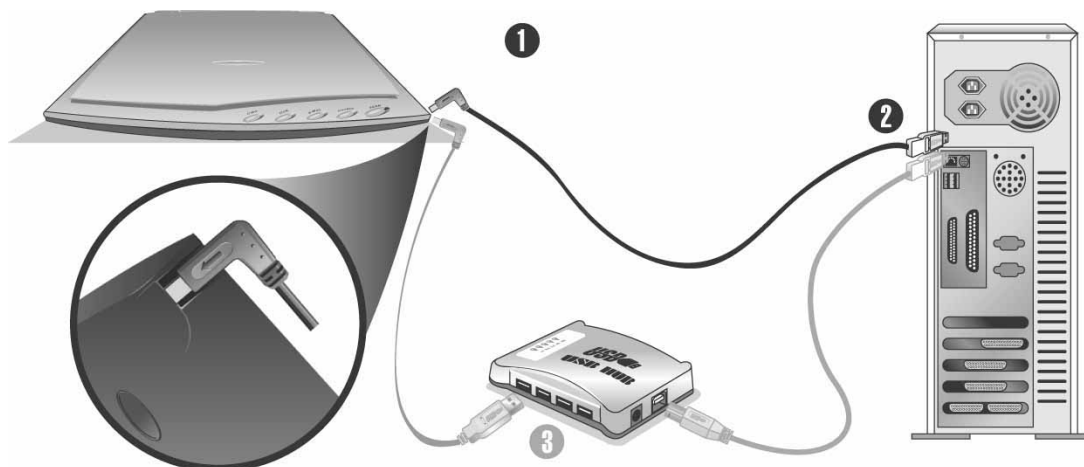


如果您的计算机上找不到这种 USB 接口，您必须购买一块合乎标准的 USB 适配卡，为计算机加装 USB 的功能。

安装与设定扫描仪

请遵循底下描述的步骤一步一步地安装本 USB 扫描仪。

第一步、连接您的扫描仪和计算机



1. 将 USB 连接线的方形接头插入扫描仪右前方的 USB 端口（如上图所示）。
2. 将此 USB 连接线另一端的长方形接头插入计算机主机后方的 USB 端口。
注意：若已经有 USB 设备连接到计算机上，请将扫描仪接到空置的 USB 接口。
3. 如您欲将扫描仪连至 USB 集线器⁴，先确认集线器已连至计算机 USB 端口，接着再将扫描仪连接至 USB 集线器上。
注意：如果没有 USB 接口，您可能需要买一个。

第二步、安装软件

1. 假如您计算机的 USB 部分功能正常，计算机会自动察觉到有新的设备连接到 USB 端口，屏幕上会出现 [找到新的硬件] 的窗口画面。注意：如果您在计算机关机时，接上扫描仪，打开计算机进入窗口时，也会出现 [找到新的硬件] 画面。
2. **For Windows 98 & 2000**
 - a. 请按 [下一步] 继续。
 - b. 选择 [搜索适于我的设备的驱动程序（推荐）]，然后再按 [下一步]。
 - c. 接下来的画面会问您选用哪个磁盘，请勾选光驱选项（如果『软盘机』选项为有勾选，请在那个方框内再点一次即可取消）。

⁴ USB 集线器并非本扫描仪附件，若您有需要，请自行购置。

- d. 将随机附赠的驱动安装光盘，放入光驱内，然后再按 [下一步]。
 - e. 在随之出现的画面上按 [下一步]。Windows 98 用户接下来请跳至步骤 4。
 - f. **Windows 2000 用户：**在安装过程中，若您的操作系统发出硬件安装讯息，指示您所安装的扫描仪尚未通过数字签章，请您直接略过该讯息，继续执行驱动程序安装，并请无须疑虑您所选购的扫描仪认证问题。接下来请跳至步骤 4。
3. **Windows Me & XP**
- a. 请将随机附赠的驱动安装光盘，放入 CD-ROM 内。
 - b. 勾选 [自动安装软件（推荐）] 选项，然后再按 [下一步]。
 - c. 在随之出现的画面上按 [下一步]。
4. 当系统完成硬件安装，按下 [完成] 按键离开。
 5. 遵循屏幕上的指示，安装扫描仪所需的所有程序。
 6. 等软件安装完毕后，关掉所有开启的程序，按 [完成] 按钮重新启动计算机。

注意：若您在插入驱动安装光盘后，系统并未执行自动安装，请至 [开始] 选单中选择 [执行]，然后输入『d:\setup』（d:为光盘路径）。

软件设定疑难排解

仔细详读本手册所列出的步骤，以及随机附上的快速安装指南。

如您在安装上仍有困难，请检查：

- 您计算机的硬盘尚有 160MB 的空间。
- 扫描仪已接上，电源已打开。
- 确定使用随机附赠的 USB 连接线。
- USB 连接线的方形接头已接至扫描仪的 USB 端口。
- USB 连接线的长方形接头已接至计算机后面的 USB 接口。

如果您未遵照手册指定的安装程序，请先拔除扫描仪的 USB 连接线，再重新安装光盘片的程序。如欲重新安装扫描仪程序，按 [开始] / [执行] / 键入 D:\Install』（D 代表您光驱所在的路径）。遵照设定精灵的安装指示。依照指示重新开机，在计算机尚未关机前，重新接回 USB 连接线。

假如您仍需要帮忙，请于当地上班时间，联络当初购买的经销商。

安装额外软件

您的扫描仪为 TWAIN 兼容的扫描仪，几乎兼容于所有的 TWAIN 软件。如果您为扫描仪添购额外软件，请先确认软件符合 TWAIN 标准。

升级至 Windows XP 之扫描仪安装

假如您欲将操作系统由 Windows 98 或 Me 升级至 Windows XP，而之前已安装了本扫描仪，请您遵循下列程序：

1. 将扫描仪的 USB 连接线接头自扫描仪后方的 USB 端口取下。
2. 于 Windows 选单，用鼠标左键按 [开始] / [程序] / [Plustek USB Scanner] / [删除 USB Scanner]。遵循屏幕上的指示，删除扫描仪的所有程序。
3. 等扫描仪软件删除完毕后，关掉所有开启的程序，按 [完成] 按钮重新启动计算机。
4. 开始安装 Windows XP 升级版，请遵循 Microsoft 的相关 Windows 升级安装指示。
5. 当 Windows XP 升级安装结束，请重新安装扫描仪的硬件和软件。详参本用户手册的相关章节说明。

第二章、使用与维护

操作扫描仪

您的扫描仪其扫描范围最小可扫单张名片，最宽可扫杂志封面大小。但有些应用软件可能会限制扫描范围。另外计算机内存大小，及硬盘剩余空间也会限制实际的扫描区域。

操作扫描仪有两种方法：

1. 经由图像编辑软件，从扫描仪获取图像。
2. 经由『行动管理员 32』（此软件系于安装扫描仪驱动安装光盘软件时一并安装至您的计算机上）。

您的扫描仪需要由特定程序软件来驱动。因为不管文件或图片，计算机都会把从扫描仪输入的资料当成图像来处理，大多数的扫描动作都可在图像编辑软件中执行，让您预览、编辑、保存、以及输出扫描的图像。扫描仪随机附赠的驱动安装光盘内有图像编辑软件。您可以透过不同的滤镜、工具、及特效来更动或修改输入的图像。

那么要如何扫描文字稿件并在文字处理软件中编辑呢？这就要透过光学文字辨识软件（OCR）来达成。光学文字辨识软件可将扫描稿件所得的图像文件，转为文字文件供文书软件进行浏览、编辑、及保存。随机附送的驱动安装光盘内也有文字辨识软件，如您欲使用文字辨识软件，请安装这个软件程序。

『行动管理员 32』这个程序让您轻松地直接扫描图像与文字，而无须直接开启图像编辑软件来执行。『行动管理员 32』也包括传真⁵和复印⁶的功能。

请参阅『扫描仪软件使用手册』有关『行动管理员 32』章节或是『行动管理员 32』的帮助（以鼠标右键开启『行动管理员 32』，然后选取菜单列的帮助，获得更多有关这些功能的信息。

测试扫描仪

下述的测试程序系用来测试计算机和扫描程序是否能与扫描仪配合。测试前，请先确定所有接线都已接妥。

请遵照下列步骤以正确地测试扫描仪：

1. 掀开扫描仪的盖板，将相片面朝下平放在玻璃上、正前方对着扫描仪前方（即靠按键处），如下图所示。

⁵ 需有传真/调制解调器和传真软件才能发送传真。

⁶ 需要打印机才能执行复制功能。



2. 轻轻盖回盖板。
3. 开启扫描仪的图像编辑程序。于 Windows 下按 [开始] / [程序集] / [Plustek USB Scanner] / [Presto! ImageFolio] / [Presto! ImageFolio]。
4. 当 Presto! ImageFolio 程序开启后, 请按 [文件], 再按 [选择 TWAIN 来源]。在随后出现的窗口中, 选择 [USB Scanner], 然后按 [选取] 按钮结束此窗口。
5. 随后, 在此图像编辑程序 Presto! ImageFolio 内, 按下 [File] (档案管理), 然后按 [获取图像] (撷取图像), 接着按 [Acquire] (撷取图像)。
6. 此时 Plustek USB Scanner (TWAIN) 窗口即开启。
7. Guided Scan 窗口会出现在您的屏幕上, 请按 [关闭] 按钮, 然后按下 [扫描] 按钮。
8. 假如屏幕上出现图像, 表示您扫描仪正常。欲知如何进一步处理图像, 请参阅『扫描仪软件使用手册』。






注意

注意: 如果测试未通过, 请参阅本手册的『扫描仪实用程序』章节, 遵照其内容指示。

设定智能连接

有鉴于不同的使用者可能有个人使用扫描仪功能程序上不同的需求, 且为简化扫描仪的使用方式及节省使用者宝贵的时间, 因此本产品设计有智能连接功能程序。用户可以自行动管理员 32 中选择任一种功能程序, 与扫描仪上的功能按键建立连结, 当连结建立完成后, 每当按下扫描仪上的功能按键时, 则所选定的功能程序即可立刻启动。

使用者在成功安装扫描仪后，于首次按下扫描仪上的智能连接键或行动管理员 32 上的智能连接功能程序  时，系统将会提示使用者进行智能连接键的设定。以下说明如何定义智能连接键：

1. 按下行动管理员 32 中的智能连接  按钮。
2. 出现用智能连接功能程序窗口。
3. 自选单中选择欲建立连接的功能程序。
4. 按下  键，启动选定的功能程序。



注意

首次定义智能连接键时，若是利用行动管理员 32 的智能连接功能程序来设定，则当第一次按下扫描仪上的智能连接键时，系统将不会再要求使用者定义智能连接键。详细说明请参阅『扫描仪软件使用手册』。

扫描仪实用程序

此扫描仪实用程序可协助您将扫描仪设定好，其许多功能也可协助您将扫描仪调整至最佳状态。

更重要的是，此扫描仪实用程序可检查扫描仪软件是否安装妥当，以及计算机与扫描仪间是否良好联机。

此扫描仪实用程序让您定义在扫描仪玻璃上开始扫描的确切位置。本扫描仪于出厂前已调整至其最佳设定，然而或许您也想再微调扫描起始位置。



注意

扫描仪实用程序并不会影响扫描图像品质，这个程序只是用来和扫描仪建立连接。扫描图像画质的设定（如图像颜色、大小、可读性、清晰度等）皆可从扫描仪的程序中调整，特别是在 TWAIN 的接口下。

连接状态

排除您扫描仪连接问题的第一步是检查所有的外部接线。请确定您扫描仪后方的 USB 接线和计算机的所有联机均正常无误。

接下来，请验证您的 USB 软硬件组态。请依下列步骤执行扫描仪实用程序：

1. 在 Windows 下，用鼠标左键按 [开始] / [程序集] / [Plustek USB Scanner] / [扫描仪实用程序]。
2. 当『扫描仪实用程序』窗口开启后，若是安装有问题，下图的讯息会出现：



此时，请参阅『附录 A：疑难排除』章节的扫描上的问题。


3. 若是安装没有问题，下图的讯息会出现：

状态: 扫描仪连接已创建!

扫描仪校正

如果在原本应该是白色区域却显现色彩、预扫图像出现直纹、或者预扫图像和原稿的色彩差异过大，则请进行扫描仪校正。光学组件于一段时间后会产生产生差异，此其特性使然，而执行此校正可让您调整并补偿此差异。



请依下列步骤执行扫描仪实用程序：

1. 于 Windows 下，用鼠标左键按 [开始] / [程序集] / [Plustek USB Scanner] / [扫描仪实用程序]。
2. 按下校正按钮 ，即可开始执行扫描仪校正，以产生更精确与符合期望的扫描图像。

校准扫描仪

在大部分的情况下，扫描仪无须校准，只有少数特例才需要。如果扫描文件时，某部分的边不见了，则您可能需要校准扫描仪。比如说，扫描之后的文件，最上面的标题不见了。

请遵循底下步骤来校准扫描仪：

1. 拿张相片放在扫描仪玻璃平台的右上角（靠近扫描仪后方）。请注意只有部分的相片会被扫描到。
2. 按下扫描按钮 ，相片的一部份会出现在「校准窗口」中。
3. 按下「校准扫描位置」的按钮，直到扫描相片的左上角与预览窗口的左上角对齐为止。
4. 完成后勾选确定按钮 。

维护



为了让您的扫描仪能顺利操作，请花些时间详读底下的保养小秘方。

小心

- 避免在灰尘多的环境下操作扫描仪。如果不用扫描仪时，记得将盖板盖上。灰尘或异物可能会对机件造成损坏。

- 不要试图拆卸扫描仪。一来会有触电危险，二来会让您的产品保修失效。
- 不要让扫描仪受到过于剧烈的震动，如此可能会损坏内部零件。
- 避免撞击或敲打扫描仪的玻璃面板，因为玻璃脆弱易碎。
- 如欲清洁玻璃面板，找一块柔软无棉絮的布，喷上一些温和的玻璃清洁剂，然后轻轻地擦拭玻璃面板。请勿将清洁剂直接喷在扫描仪的玻璃面板上，勿使液体流入扫描仪内部。过量的溶剂残留会弄花玻璃面板或使之起雾，甚至会损坏扫描仪组件。
- 您的扫描仪的最佳操作温度是在摄氏 10° C 至 40° C (华氏 50° F 至 104° F)。

附录 A：疑难排除

扫描上的问题

大部分的问题都很好解决，底下列出一些最普遍的问题，以及推荐的解决方法。假如您的扫描仪扫描不出图像，请先参考本手册第**錯誤! 尚未定義書籤。**页的『扫描仪实用程序』章节后再继续。

问题： 虽然依照说明安装，但我的计算机依然侦测不到扫描仪。

原因 1： 您的软件可能没有成功地安装好。

解决方法 1： 请将本产品所附的驱动安装光盘放入您的光驱，重新安装软件。小心地遵循屏幕上的指示，以安装扫描仪所需的所有程序。

原因 2： 您计算机的某些部分不支持 USB。

解决方法 2： 从 <http://www.usb.org/faq.html> 下载 USBREADY.EXE，执行这个档案可检查您计算机支持 USB 的情形。

原因 3： 您 BIOS 设定中并没有启动 USB 功能。

解决方法 3： 在您 BIOS 设定中启动 USB 控制功能。这通常是在计算机启动时按某个键⁷（一般是 、<F1> 或 <F10>）。在出现的 BIOS 设定画面中，找到 USB 选项然后启动它，保存您的设定并离开，您的计算机会自动重开机。

原因 4： 计算机上的 USB 控制卡并未装妥。

解决方法 4： 如欲重安装 USB 控制卡，按『开始/设定/控制台』，在开启的窗口中，鼠标双击加入新的硬件图标，遵照您屏幕上的说明。

问题： 扫描的图像颗粒太粗。

原因： 您的屏幕色彩模式低于 256 色。

解决方法： 我们建议您将色彩模式调至 16 位（65536 色）或以上。请参阅您显示卡、计算机或 Windows 的相关文件，来更改屏幕色彩设定。

问题： 扫描速度太慢。

原因 1： 您同时还开启其它程序。

解决方法 1： 关闭所有其它开启的程序。

原因 2： 您的扫描分辨率（DPI）设的太高。

⁷ 如何更改 BIOS/CMOS 设定，请参阅您的计算机手册说明。

解决方法 2: 减少分辨率。参阅第四章所建议的分辨率设定。

问题: 文件经 OCR (光学文字辨识) 扫描出来变成乱码。

原因 1: 页面放反了。

解决方法 1: 转回来, 重新扫描。

原因 2: OCR 软件所能扫描的文件、字型、格式有限。您可能在扫描表格、工作表、手写书信、或带有彩色字体或相片的页面。

解决方法 2: 扫描的稿件确定页面要干净, 最好是一页一栏、白纸黑字。

问题: 使用的商业软件并不支持本扫描仪。

解决方法: 选择 TWAIN 为扫描仪程序。

问题: 除了随机附的程序可以扫描外, 其它的都不行。

解决方法: 在该程序中选按扫描仪设定选项, 选择 TWAIN 就会看到您的扫描仪 (例如来源为 600P-32 bit TWAIN)。

问题: 无法存到磁盘上。

原因 1: 磁盘可能有防读写保护。

解决方法 1: 将磁盘翻过来, 将保护卡损移到关闭位置。

原因 2: 您的磁盘可能未格式化。

解决方法 2: 格式化磁盘。

原因 3: 磁盘中已无足够空间来储存档案。

解决方法 3: 删去磁盘中不需要的档案。

原因 4: 或许您用过高的分辨率来扫描稿件。使较用高分辨率所扫描的档案会占据相当大的硬盘空间。

解决方法 4: 减低分辨率。参阅『扫描仪软件使用手册』第一章建议的分辨率而设定。

问题: 图像在随机附送软件中看来不错, 但输出到其它软件就变了样。

原因: 不同的图像软件使用不同的屏幕 Gamma 值设定。

解决方法: 更改其中一个程序的屏幕 Gamma 值, 使得两者一致。请参考每个程序的说明文件, 内有如何调整屏幕 Gamma 值的说明。

问题: 图像在屏幕上看来良好, 但打印时却漆黑一团。

原因 1: 屏幕 Gamma 值设定或扫描仪的亮度设定并未设好。

解决方法 1: 1) 将屏幕的 Gamma 值调至 1.0 到 1.5。请参阅相关说明档案调整屏幕 Gamma 值。

2) 扫描前，调整 TWAIN 窗口的亮度控制。

原因 2: 打印机的亮度设定未设妥。

解决方法 2: 调整打印机的亮度。有些打印机容许作亮度调整，请参阅您打印机的相关文件。

问题: 附有扫描图像文件的电子邮件传送时间过久。

原因 1: 图像扫描使用过高的分辨率，或图像本身就太大。

解决方法 1: 使用较低分辨率 (DPI) 扫描。

原因 2: 网络壅塞。

解决方法 2: 稍后再传。

问题: 我用电子邮件传送的图文件在我的计算机看来正常，但传到对方计算机却变得很黑。

解决方法: 您的计算机和对方计算机的屏幕 Gamma 值要尽量接近才行。

问题: 扫描启动时出现嘎吱声。

原因: 扫描仪齿轮正在啮合，扫描前即已先启动。

解决方法: 这是扫描仪正常操作的声音。

问题: 当按下扫描按钮时，出现磁盘已满的错误讯息。

原因: 您计算机的系统资源低落，硬盘已无多余空间来作图像处理。原因可能是扫描分辨率调得太高。

解决方法: 换个较大的硬盘或用较低分辨率扫描。

问题: 出现磁盘 I/O 错误讯息。

原因 1: 硬盘已无多余空间作图像处理。

解决方法 1: 删掉硬盘中不必要的程序或档案，腾出更多的硬盘空间来。

原因 2: 您的硬盘过于片段，或含有坏轨。

解决方法 2: 执行 Windows 的磁盘扫描功能程序。请参阅 Windows 说明文件的相关讯息。

问题: 出现找不到扫描仪的错误讯息。

原因 1: USB 连接线未接妥。

解决方法 1: 确定连接线没有接错，并且连接妥当。

原因 2: USB 连接线过长。

解决方法 2: 使用随机附的 USB 连接线。

原因 3: 扫描仪的电源线未接妥。

解决方法 3: 确定电源线有接到插座上。如果扫描仪接到电流突波抑制器, 确定抑制器的电源已开启。

一般使用问题

问题: 我如何将扫描图像以 **JPG** 格式储存?

解决方法:

- 1) 在图像编辑软件中, 按『档案/另存新档』。
- 2) 选择欲储存该图像文件的路径档案夹。
- 3) 选择 **JPEG** 或 **JPG** 为储存格式;
- 4) 键入档名。

问题: 我如何将扫描的图像放入文书处理程序中?

解决方法:

- 1) 找出您文书处理器所支持的档案格式。
- 2) 储存之前先键入文件名和路径。
- 3) 以您文书处理器支持的格式储存档案。
- 4) 根据您使用的处理器, 选按清单中的插入 (**INSERT**) 或汇入 (**IMPORT**) 按钮, 然后选择图像 (**IMAGE**) 或相片 (**PICTURE**) 。

如何汇入图像, 请参阅您文书处理器的相关文件。

问题: 我如何将扫描的文字文件放入文书处理器中?

解决方法:

- 1) 找出您文书处理器所支持的档案格式。
- 2) 以您文书处理器支持的格式储存档案。
- 3) 用文书处理器开启该档案。

问题: 我如何 **email** 程序传送扫描的图像?

解决方法: 将扫描图像用您 **email** 程序支持的格式 (建议 **JPG** 或 **PNG**) 储存。如何用 **email** 夹档传送, 请参阅您 **email** 程序的相关说明文件。

附录 B: 规格⁸

Plustek OpticSlim 1200	
	
实体尺寸	378 x 257 x 33 mm
重量	1.4 kgs
使用温度	10°C 至 40°C (50°F 至 104°F)
扫描面积	216 mm x 297 mm (8.5" x 11.69")
扫描模式	彩色: 输入 48-Bit; 输出 24/48-Bit 灰阶: 输入 16-Bit; 输出 8/16-Bit 黑白: 1-Bit
分辨率	光学分辨率 600 dpi 硬件最大分辨率 600 dpi x 1200 dpi 软件程序最大分辨率 19200 dpi
TWAIN	完全与 TWAIN 兼容
传输接口	USB 1.1
光源	三色 RGB LEDs
电源	计算机的 USB 端口 不需外接电源变压器
耗电量	操作中 – 最大 2.5 Watts 待机 – 1.0 Watts
EMI	FCC 等级 B

⁸ 扫描仪硬件规格实际可能有所差异，恕不另外通知。

Plustek OpticSlim 2400	
实体尺寸	378 x 257 x 33 mm
重量	1.4 kgs
使用温度	10°C 至 40°C (50°F 至 104°F)
扫描面积	216 mm x 297 mm (8.5" x 11.69")
扫描模式	彩色: 输入 48-Bit; 输出 24/48-Bit 灰阶: 输入 16-Bit; 输出 8/16-Bit 黑白: 1-Bit
分辨率	光学分辨率 1200 dpi 硬件最大分辨率 1200 dpi x 1200 dpi 软件程序最大分辨率 24000 dpi
TWAIN	完全与 TWAIN 兼容
传输接口	USB 1.1
光源	三色 RGB LEDs
电源	计算机的 USB 端口 不需外接电源变压器
耗电量	操作中 – 最大 2.5 Watts 待机 – 1.0 Watts
EMI	FCC 等级 B

Plustek OpticSlim 2420	
实体尺寸	378 x 257 x 33 mm (14.88" x 10.12" x 1.30")
重量	1.4 Kgs (3.1 Lbs)
使用温度	5° C 至 40° C
扫描面积	A4/Letter: 216 mm x 297 mm (8.5 x 11.69 in.)
扫描模式	彩色: 输入 48-Bit; 输出 24/48-Bit 灰阶: 输入 16-Bit; 输出 8/16-Bit
分辨率	光学分辨率 1200 dpi 软件程序最大分辨率 24000 dpi
TWAIN	完全与 TWAIN 兼容
传输接口	USB 2.0
光源	三色 RGB LEDs
电源	计算机的 USB 端口 不需外接电源变压器
耗电量	操作中 – 最大 2.5 Watts 待机 – 1.25 Watts
EMI	FCC 等级 B

附录 C：售后服务和保证

假如您的扫描仪出现问题，请详阅本手册的安装指导和疑难排除建议。

若需要进一步的服务，请洽询当地经销商。为了避免延迟，洽询前先请准备下列资料。

- 扫描仪型号
- 扫描仪序号（在扫描仪后面，靠接头端处）
- 详细描述问题
- 您的计算机厂牌和型号
- 您计算机 CPU 的速度（如 Pentium 133 等）
- 您目前的操作系统和 BIOS（非必要）
- 软件包名称、版本或发行编号、和软件制造商
- 其它安装的 USB 装置

产品保证声明

本产品保证只适用于向合格经销商购买产品的您，如再转售保证即失效。

本产品的原厂保固范围包括零件和工本费，保固维修权利的行使必须同时出示本产品首次购买之收据。原厂保固服务的取得可透过授权之经销商，或至本公司网站浏览本公司所提供的服务项目，或寄发电子邮件寻求进一步协助。

如果您将本产品转让给另一位使用者，保证期限要扣掉原始使用者的时间，所以您应该提供收据和保证声明给那位使用者。

我们保证本产品操作良好，能够执行说明手册上描述的所有功能。如能提出购买收据证明，更换的零件享有剩下的保证期限。

在送修本产品前，你必须移除所有程序、资料和抽取式磁盘。您送修什么部份就会送回该部分的产品，不会再附上手册或程序等。

产品若因意外、天然灾难、破坏、误用、滥用、环境不良、或窜改程序而导致产品损坏，或由非合格经销商擅改本产品等，本公司不提供更换新品。

如果本产品是搭售品，产品服务保证只适用于与主商品配合使用时。

如果您对本保证声明有任何问题，请洽询购买产品的经销商或原制造商。

本保证取代一切其它保证声明（不管是公开或暗示），包括但不受限于特殊购买目的下所暗示的保证。但有些法律并不允许排除这些暗示的保证。如果这些法律适用，那么所有公开或暗示的保证都只受限于保证期内，之后其它的保证不再适用。

有些地区司法不允许对暗示保证的期限受限，所以上面的限制可能不适用。

我们对底下事项不负任何法律责任：

1. 您遭到第三者对您提起损失诉讼。
2. 您资料或纪录损失或损毁；
3. 财物后果损失（包括损失利益或积蓄）或意外损失，即使我们曾事先提醒您这种可能性。

有些地区司法并不容许排除或限制意外或后果损失的保证，因此上述的设限和排除条款就不适用于您。

本保证赋予您特别的法律权利，您其它的权利可能依不同的司法系统而有所不同。

FCC 射频干扰声明书

按照 FCC 规格的第 15 项，本产品业经测试符合 B 级数位设备的标准。这些标准旨在提供使用者保护，免除干扰侵害。

本产品产生、使用及发出高频电波能量，如未依指示安装使用，可能会干扰无线通讯。但本产品不保证何者形式的安装不会产生电波干扰。如本产品果真对收音或电视收讯产生不正常的干扰时，请将本产品关掉再打开，做进一步的确认。建议使用人尝试下列措施来矫正干扰现象：

- 调整或移动接收天线；
- 加大本产品与被干扰设备的距离；
- 分开本产品与被干扰设备的供电回路；
- 请确实使用本产品所提供的屏蔽互连讯号线和屏蔽电源线，确保本产品能符合相关的高频辐射的规格。
- 如果问题未获改善，请洽询经销商或求助于有经验的收音/电视技术人员。
- 未经厂商核准，或由非合格的服务中心，对产品进行修改，使用者将丧失对本产的使用权。

与 Plustek 联系

欧洲

Plustek Technology GmbH
Gutenbergring 38, 22848 Norderstedt, Germany
电话: +49 (0) 40 523 03 130
传真: +49 (0) 40 523 03 500
电子信箱: support@plustek.de
网站: www.plustek.de

美国/加拿大/
亚太地区/非洲

精益科技股份有限公司.
115 台北市南港區園區街 3 號 13 樓之 1
电话: +886-2-2655 7866
传真: +886-2-2655 7833
网站: www.plustek.com