

SAMSUNG

洗衣机用户手册



WF-B125A(C/S)
WF-B105A(C/S/R)
WF-R125A(C/S)
WF-R105A(C/S)
WF-F125AC
WF-F105A(C/S)
WF-F85AC



▶ 欢迎选购三星洗衣机。用户使用说明书中包括有关安装、使用及维护本机的重要信息，请阅读这些说明内容，以便充分利用洗衣机功能并延长本机的使用寿命。

在使用洗衣机之前

- 本洗衣机仅为家庭使用设计。
- 包装材料可能对儿童有危险，请把所有包装材料(塑料袋、聚苯乙烯等)置于儿童不能触及之处。
- 洗衣机安装在干燥和通风的室内。有湿度的地方洗衣机长期使用时，空气中的多样细菌粘到洗衣机上会产生变黑，发霉现象,对人体健康带来危害。
- 请确保水和电均由合格的专业人员连接，注意阅读本用户手册的说明(参见第9页洗衣机的安装)和当地的安全规则。
- 在使用前，所有的包装和包装螺栓必须拆除掉，否则洗衣机在运行后会产生过大的振动和噪音，严重损坏洗衣机，参见第9页“拆除装运螺栓”。
- 第一次洗涤之前，必须在没有装入衣物的情况下完成一次全过程洗涤，参见第15页“首次洗涤”。

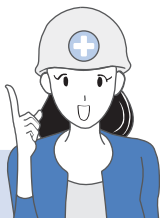
目 录

安全注意事项.....	2
安装洗衣机.....	8
拆除洗衣机包装.....	8
洗衣机各部件说明.....	8
选择安装环境.....	9
调整洗衣机水平.....	9
拆除装运螺栓.....	9
连接进水管.....	10
放置排水管.....	10
洗涤衣物.....	11
控制面板说明.....	11
洗涤前检查事项及准备.....	13
首次洗涤.....	15
使用洗涤剂.....	15
模糊逻辑洗涤.....	15
洗涤程序结束.....	16
手动控制洗涤.....	16
使用预约.....	16
银离子.....	16
添加衣物.....	16
洗涤小窍门.....	17
洗衣机的保养.....	18
处理结冰的洗衣机.....	18
清洗洗衣机外壳.....	18
紧急排水.....	18
清洗排水泵过滤器.....	18
清洗洗涤剂盒及凹槽.....	19
清洗进水阀过滤器.....	19
疑问解答.....	20
问题及解决方案.....	20
理解错误信息.....	20
程序表.....	21
附录.....	23
面料洗涤标签.....	23
电气警告.....	23
环境保护.....	23
产品技术规格表.....	24

■ 安全注意事项



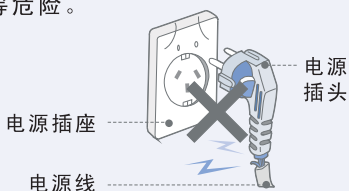
警告



■ 连接电源时

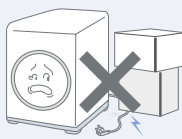
电源线、插座、插头被损坏或者有破损迹象时，禁止使用。

- ▶ 可能导致触电、休克、火灾等危险。



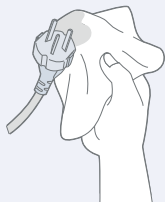
禁止过分弯曲电源线，避免将电源线压在沉重的物体下。

- ▶ 可能导致触电、休克、火灾等危险。



电源插头的接触头上沾有灰尘、水滴时，要及时擦干净，以便保持清洁。

- ▶ 可能导致触电、火灾等危险。



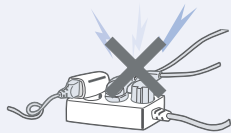
拔出电源线时，一定要把住电源插头，避免潮湿的手接触插头。插头松弛的情况下禁止使用。

- ▶ 可能导致触电、火灾等危险。



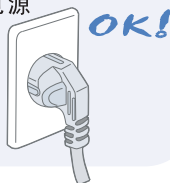
请单独使用220V的交流电源。

- ▶ 电压或者额定电流不同时，很可能导致火灾、触电。与其它电器一起使用时，过度发热有可能会造成火灾。



本机使用三芯插头，应检查所用电源插座，为了安全，一定要可靠接地。

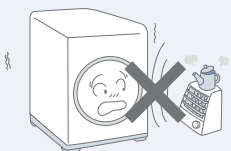
- ▶ 出现故障或者漏电现象时，有触电的危险。
- ▶ 必须使用有接地的电源插头。



■ 安全注意事项

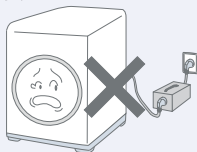
禁止把洗衣机放置在靠近火源的地方，另外，不要将已经点火的蜡烛和烟头放在洗衣机上。

▶ 可能导致火灾的危险。



利用110V升压用变压器，把电压转换成220V后使用。

▶ 可能导致触电、休克、火灾等危险。



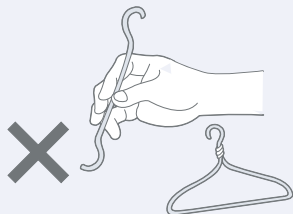
禁止将洗衣机放置在地毯、淋浴室等潮湿的地方和淋雨的地方。

▶ 可能导致触电、休克、火灾等危险。



除了额定的保险丝以外，请不要以(铜丝、铁丝等)东西来替代保险丝连接电源。

▶ 可能导致触电、火灾、烧伤等危险。



■ 使用时

如果洗衣机下部浸泡在水里时，不要进入洗涤室。

▶ 有触电的危险，待到完全脱水后方可进入洗涤室。



不要将汽油、石油、苯、辛纳水、酒精等放在洗衣机内或者放在洗衣机的附近。另外请不要把沾有这些液体的衣物放进洗衣机里。

▶ 可能导致爆炸、火灾等危险。

▶ 不要直接使用干洗剂，也不要将沾有干洗剂的衣物直接洗涤或者脱水。



■ 安全注意事项

防止小孩在洗衣机上玩耍，也应避免小孩进入洗衣机内筒里。

- ▶ 如果有人进入洗衣机内筒时会有生命的危险。



除了专业维修人员之外，禁止任何人进行分解、维修和改装。

- ▶ 可能导致故障、触电、火灾、损坏的危险。



清洗洗衣机时，不要把水喷向机壳内的各部位。

- ▶ 这是洗衣机寿命缩短的原因之一，也可导致火灾、触电的危险。



高温洗涤或者脱水时排水的水温很高，请小心烫到手。

- ▶ 可能导致烧伤、损坏等危险。



洗衣机工作时，不要将手或者金属体放入洗衣机内。

- ▶ 可能导致机器损坏。



小心孩子的手卡在洗衣机门缝里。禁止小孩靠近洗衣机。

- ▶ 可能导致受伤和机器的损坏。



洗涤中（高温洗涤或者脱水）禁止打开洗衣机门。

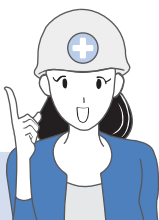
- ▶ 如果强制性地打开门时，将破坏洗衣机并导致受伤事故。
- ▶ 水流出来容易导致烫伤和滑倒。



■ 安全注意事项



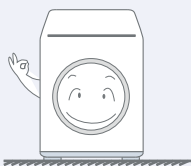
警告



■ 电源及安装时

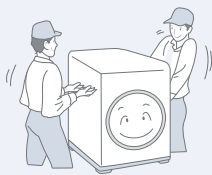
请安装在地面平坦、坚固的地方。

- ▶ 否则可能导致异常振动、噪音和故障。



本产品比较重，所以解开包装或者搬运时，最好必须两人以上同时抬起。

- ▶ 否则可能导致洗衣机受损。

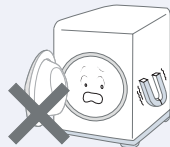


安装洗衣机时，把电源线和电源插头安装在容易插拔的地方，如果不使用时必须把电源插头拔出，切断电源。

- ▶ 否则可能导致触电或火灾等危险。

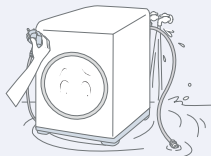
洗涤中，不要将带磁性的物品放在洗衣机顶盖上或者机壳旁边。

- ▶ 可能导致开门感应开关的错误动作而受损。



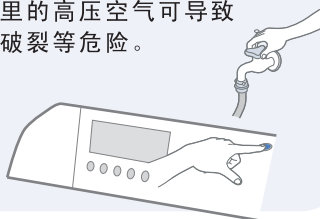
进水管从自来水龙头脱落时，要尽快切断电源，拔掉电源插头。洗衣机已经被水浸泡时，必须由三星电子维修中心进行修理。

- ▶ 可能导致触电、火灾等危险。



断水或者进水管重新连接时，首先按电源（启动/暂停）按钮，然后要慢慢打开水龙头。长时间不使用时也应如此。

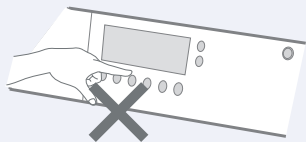
- ▶ 进水管里的高压空气可导致漏水、破裂等危险。



■ 使用中的其它注意事项

请不要用湿手开启洗衣机。

- ▶ 可能导致触电等危险。



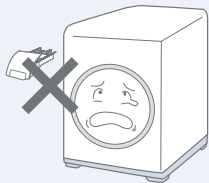
洗衣机发出奇异声音、散发出异味或者冒烟时，首先尽快拔掉电源插头，然后打电话告知三星维修服务中心。

- ▶ 可能导致触电、火灾等危险。



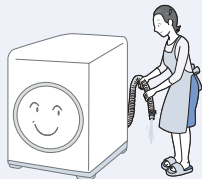
取出洗衣机料盒体的状态下禁止启动洗衣机。

- ▶ 洗衣机工作时，水喷在洗衣机附件上可能导致触电、损坏等危险。



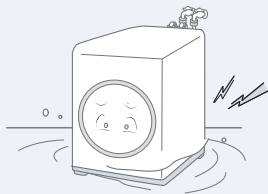
在冬季有洗衣机冻坏的可能性，所以洗涤后将剩余的水要及时完全排出。

- ▶ 这也是导致产品故障和破损的原因。



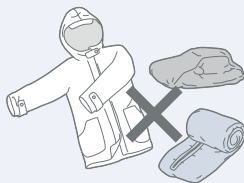
请检查排水状况是否良好。

- ▶ 排水不良，洗衣机在浸水状态下工作时，可能导致漏电、触电和火灾等危险。
- ▶ 在高温洗涤和脱水时小心烫伤。



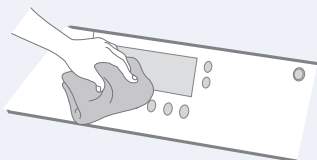
除普通衣服外，禁止洗涤雨衣、汽车防晒布、睡袋等防水性洗涤物和坐垫等物品。

- ▶ 衣服的不均衡转动可导致洗衣机的异常振动而受损。
- ▶ 洗涤中，因不均衡的振动，可能导致洗涤槽内壁和底部被损坏，衣服被撕破。



对机壳上残留的洗涤剂或者脏水用湿布擦干净即可。

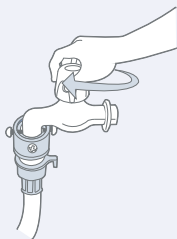
- ▶ 如果不清洗，洗衣机或者塑料附件(控制面板)会变形。



■ 使用中的其它注意事项

洗衣机使用后一定要关闭水龙头。使用时重新打开水龙头。

- ▶ 进水管连接部位上的螺丝松动时，漏水可能导致财产损害和人身损坏。
- ▶ 冬天由于气温过低，水龙头及进水管可能会被冻裂，回暖时漏水将造成财产损失。



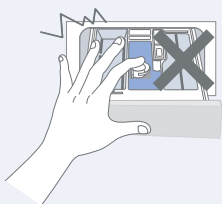
禁止爬上洗衣机或者在洗衣机上放置物品。

- ▶ 洗衣机工作时，可能导致洗衣机上的物品倒下或者掉在地上被损坏。



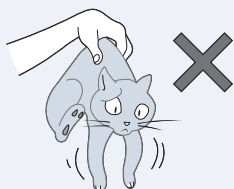
禁止将手指伸进洗涤剂注入口。

- ▶ 可能导致手指被洗涤剂注入处卡住而受伤。



不要将动物放入洗衣机内。

- ▶ 有受伤的危险。



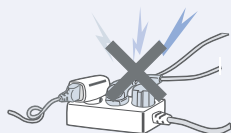
液化气漏气时，不要开启洗衣机或者插上电源，要尽快采取措施换气。

- ▶ 开机时的火花有导致爆炸和火灾的危险。



禁止使用加长电源线（延长线）。

- ▶ 有可能导致电源插座的发热而引起火灾、爆炸等危险。



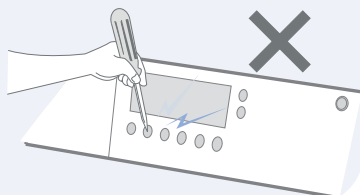
禁止将洗衣机使用在洗衣以外的用途上。（比如：鞋、土豆、蔬菜等）

- ▶ 可导致异常振动、机壳振动而引发洗衣机损伤和人身伤害。



不要用钉子、指尖或者针之类的物品来按开关。

- ▶ 可能导致洗衣机的损坏与触电的危险。

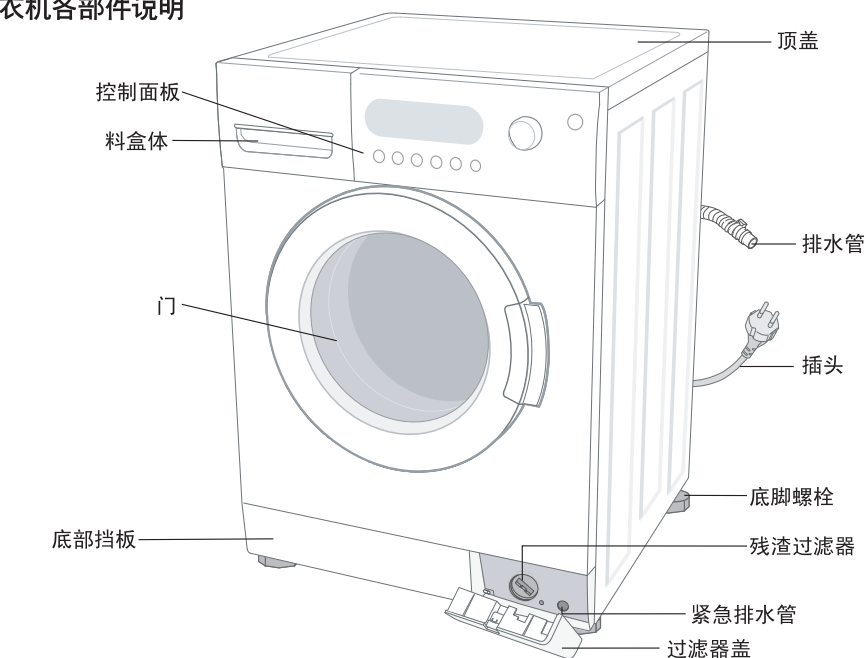


■ 安装洗衣机

拆除洗衣机包装

将洗衣机的包装打开，并检查洗衣机装运时是否损坏，同时检查下图中的所有配件是否齐全。如果洗衣机在装运过程中损坏或配件不全，请立即与三星经销商联系。

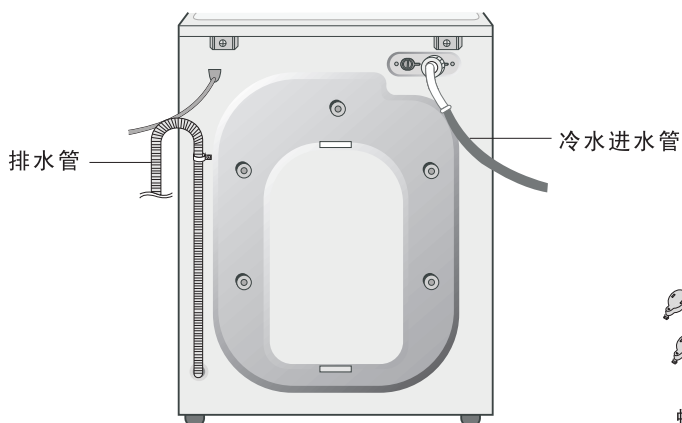
洗衣机各部件说明



扳手



软管支架



螺栓孔盖

■ 安装洗衣机

选择安装环境

在安装洗衣机之前，请按照以下要求选择安装位置：

- 坚硬、水平表面（如果表面不平，见下图“调整水平”）
- 避免日光直射
- 通风充分
- 室温不低于零摄氏度
- 远离易燃物（如煤、液化气）

安装时应保证电源线没有被洗衣机压住。

当在铺有地毯的地板上安装洗衣机时，应确保通风孔不被地毯挡住或堵塞。

调整洗衣机水平

如果地面不平，请调整底脚的高度（不要在底脚下垫木块或任何其它物体）：

1. 用扳手向左转动旋松锁紧螺母，调节调整脚达到理想高度。
2. 确保洗衣机处于水平状态。
3. 用扳手向右转动旋紧锁紧螺母，固定调整脚。

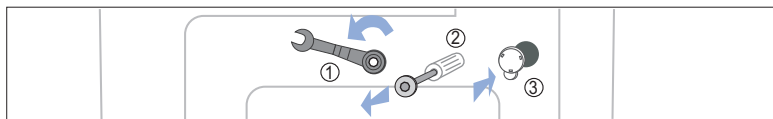
如果把洗衣机置于不平或松软的地面上，会产生噪音或振动。



拆除装运螺栓

在使用洗衣机之前，必须卸下本机背面所有装运螺栓：

1. 用扳手松开所有螺栓。
2. 抓住各螺栓的头部，并从孔较宽的部位将其拉出，对每个螺栓重复进行。
3. 用随机配件中的塑料螺栓孔盖将孔堵上。
4. 保存好装运螺栓，供将来运输时使用。



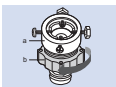
■ 安装洗衣机

连接进水管

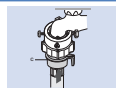
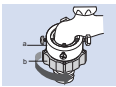
1. 按住滑动器向下压，取下进水管接头。



2. 首先使用十字起子松开四个螺丝，然后把螺母b部分按箭头方向转，转至距离连接器a部分约5毫米。



3. 连接器套上水龙头向上与水龙头靠紧后，用螺丝锁紧，再转螺母b部分使ab合并。



4. 按住滑动器c，将进水管与接头连接，松开c部分使其自动接合；发出‘咔嚓’声表明已自动接合。



5. 以顺时针方向将进水管的另一端拧紧在洗衣机进水口上。



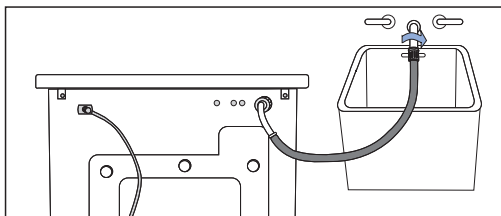
* 如图所示：如果水龙头上有螺口，可将进水软管直接接到水龙头上。

注意：完成连接后，若水管漏水，请重复上述步骤。请使用最常用的水龙头供水。若水龙头是正方形或太大，请在将水龙头插入连接器之前取出垫圈。

连接进水管

洗衣机应安装在靠近水龙头的位置，这样便于进水管的安装和连接。进水管的两端，必须分别连接洗衣机及水龙头。切勿拉扯进水管。欲连接进水管，请：

1. 将进水管连接至洗衣机背后的进水阀上，然后用手拧紧。
2. 将进水管的另一端可靠连接在您家中的水龙头上，然后用手拧紧。



放置排水管

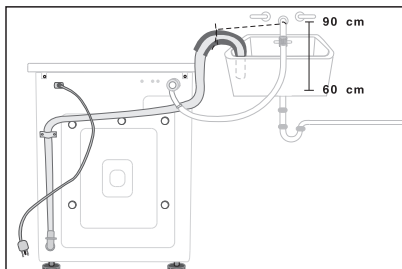
排水管的末端可以有2种放置方式：

1. 放置在水槽边缘之上

排水管放置的高度应保证排水管的出口高于洗衣机底部60cm至90cm之间。欲让排水管保持合适的排水弯度，请使用提供的软管支架。用绳子将软管支架固定好，以免排水管移位。

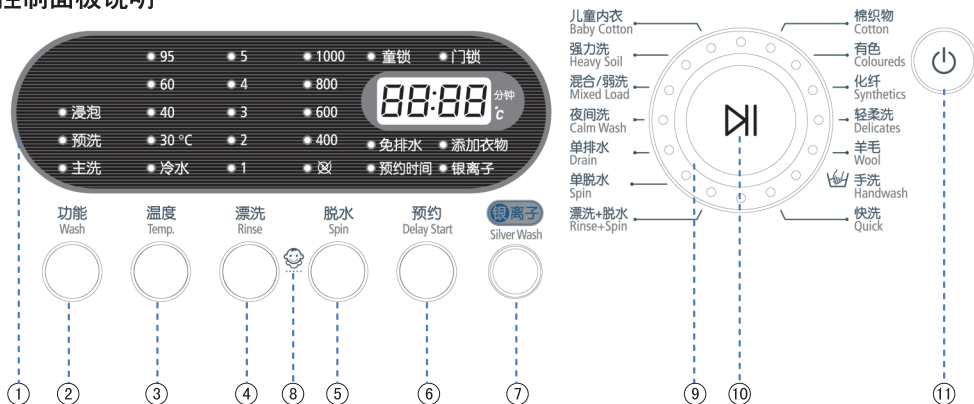
2. 连接在水槽排水道分支上

为了防止虹吸现象的发生，排水管安装的高度应保证排水管的出口高于洗衣机底部60cm至90cm之间，排水管末端不可浸泡在水中。如果排水管太长，不要强行将其塞入洗衣机中，这样会导致不正常的噪音产生。



■ 洗涤衣物

控制面板说明



※ 以WF-R105AC为例

1. 显示面板

通过显示屏及程序指示灯显示程序运行状况和错误信息状况。

2. 功能选择键

重复按键（除漂洗+脱水、单脱水和单排水程序外默认为主洗），在标准程序状态下可循环出现以下洗涤方式：主洗→主洗+预洗→主洗+浸泡→主洗+预洗+浸泡→主洗。

浸泡：当衣物特别脏时可选择此功能，衣物将在洗衣机内筒浸泡30分钟后洗涤在此过程中滚筒偶尔会转动。

预洗：预洗是进行事先的洗涤后排水，脱水的程序，预洗完之后进入您所选择的洗涤程序，特别是对污渍较多的衣物有更好的洗涤效果。预洗只可用于棉织物、有色、化纤、轻柔洗、儿童内衣、强力洗、混合/弱洗和夜间洗。

3. 温度选择键

重复按键可依次选择各种可用的水温选项（冷水，30度，40度，60度，95度）。

4. 漂洗选择键

按下该键可选择漂洗次数，最多漂洗次数为5次。

5. 脱水选择键

重复按键可依次选择各种可用的脱水速度选项。

WF-B125A(C/S)/ WF-R125A(C/S)/WF-F125AC	免排水, ☒, 400, 800, 1000, 1200转
WF-B105A(C/S/R)/ WF-R105A(C/S)/WF-F105A(C/S)	免排水, ☒, 400, 600, 800, 1000转
WF-F85AC	免排水, ☒, 400, 600, 800转

☒：免脱水

免排水：衣物保持浸泡在最后一次漂洗的水中。

在将衣物取出之前，必须进行排水或脱水程序。

免脱水：最后一次排水后，衣物不经脱水留在洗涤筒内。

■ 洗涤衣物

6. 预约选择键

重复按键可依次选择各种可用的预约选项（由4小时至24小时，每次以1小时递增）。显示的小时数为洗衣程序完成的时间。

7. 银离子选择键

在洗涤和最后一次漂洗时注入银离子活性水，能起到杀菌和抑菌的作用。

8. 童锁功能（按钮锁定功能）

为了防止在洗涤过程中因儿童的误操作而使洗涤程序无法正常运行，你可以选择此功能。这样在程序运行中按键（除电源键外）就不再起作用了。

① 如果想设定此功能，同时按下漂洗和脱水按钮并保持2至3秒钟后，此功能就会被选择。（在开机启动后和洗涤过程时均可设置）

② 童锁灯亮，一旦“童锁”功能被选择后，会自动运行至程序结束。

* 注意：1. 如果再次开机，童锁功能仍保持原设置。

2. 开机后，除电源按钮外，无法设置其它按钮，请检查“童锁灯”。

③ 如果想取消此功能，可同时按下漂洗和脱水按钮并保持2至3秒钟，即可解除。

9. 模糊逻辑控制旋钮

转动旋钮可选择14种可用洗涤程序之一。（棉织物、有色、化纤、轻柔洗、羊毛、手洗、快洗、漂洗+脱水、单脱水、单排水、夜间洗、混合/弱洗、强力洗、及儿童内衣。）

10. 开始/暂停键

按下该键可以暂停或重新启动洗涤程序，在洗涤运转时若想改变洗衣程序，按此键使程序暂停，选择其它程序后，按一次即可启动。

11. 电源键

按此键可开/关洗衣机。如果洗衣机在开机通电的状态下10分钟内没有按任何键，电源会自动关掉。

■ 洗涤衣物



洗衣前的检查事项及准备

为了防止洗衣机故障和衣物损坏，
请认真执行本操作方法。

对第一次洗涤的衣服检查是否会脱色。



- 注意
- 使用沾有洗涤液的白毛巾使劲搓一下衣服中不明显的衣角部位后检查白毛巾上是否沾有衣服原来的颜色。
 - 围巾、进口服装中较容易脱色的服装，洗涤前请留意。
 - 在毛巾上沾点洗涤液后在有斑点的部位上轻轻搓一下就可以清洗斑点。
 - 对袖口、领口、口袋等部位的污垢，首先沾上洗涤液，然后用刷子轻轻地搓，最后放进洗衣机内洗涤。
 - 对温度很敏感的服装一定要按照所显示的标签要求洗衣。不然，有可能导致变色、变形。

切记：

- ▶ 请不要在洗衣机内长期放置要洗的衣服。有可能导致发霉。
- ▶ 发霉可能导致产生斑点。所以，请及时洗衣。
- ▶ 不按照规定洗衣温度进行洗衣服时，衣服上可出现变色、变形现象。

不应用洗衣机洗涤的衣服

泡在水里也有可能变形的衣物

- 像领带、内裤、马甲、西服、风衣等泡在水里有可能出现显著收缩，变色的衣服（人造纤维、波里诺西克、丙烯）及这些材质的混纺衣服；
- 皱纹式衣服、压花式衣服、树脂成分衣服等是泡在水里也可能变形的。棉料、毛料中很容易变形的是皱纹式丝绸、皮毛制品、皮革装饰品；
- 带首饰的衣服、长裙及传统服装等衣服是很容易脱色的产品
- 请不要洗涤无材质标签和洗涤要求的衣服。
- 禁止洗涤沾有汽油、石油、苯、辛纳水、酒精等化学品的衣物。

关于洗涤剂请注意

- 请使用适量的洗涤剂。
- 就算使用了比正常使用量更多的洗涤剂，在洗涤效果上没有太大差异，漂洗不彻底会导致衣服面料的破损。
- 漂白剂属于强碱性，可损坏衣服。
- 粉状洗涤剂容易把洗涤剂成分残留在衣服里而散发异味，所以要充分漂洗。
- 洗涤数量很多或者水温很低时，洗涤剂不完全溶解，因此残留在衣服、管道和洗衣槽而污染衣服。
- 采用定时洗涤时，请把洗涤剂注入在洗涤剂注入口。

■ 洗涤衣物

洗衣前的检查事项及准备

请取出口袋内的物品。

- 请您检查清空将要洗涤的衣物口袋，饰品、硬币等坚硬的物体可能导致洗衣机的损坏，或者发生异常故障。



如果打开拉链的状态下进行洗涤时，有可能损坏洗衣机，所以请拉上拉链，把裤子翻过来洗比较好。

- 洗涤带有拉链、纽扣等有硬物品的牛仔裤、工作服时，先扣好纽扣后再进行洗涤。
- 冬季夹克、工作服、床罩、牛仔裤等东西最好单独洗涤。
- 衣服需要理顺后放进洗衣机里，对有挂钩的窗帘要先摘下来后再进行洗涤。
- 对有纽扣或有刺绣的衣物要将衣物翻身后再进行洗涤。
- 衣物上的饰品有可能损坏衣服。
- 各种带子会缠绕其他衣服。所以请一定妥善系好。
- 里边装有钢骨的内衣很可能刮坏其他衣服和洗涤槽，所以，必须放在洗涤网内进行洗涤。（请使用比较细密的洗涤网）



清理粘在衣物上的灰尘、污泥和宠物的毛发。

- 灰尘、污泥与衣物的摩擦过程中可能损坏衣物，并妨碍洗涤效果。



为了保护婴儿的皮肤

- 尿布等婴儿的衣物（婴儿衣服、婴儿毛巾）要单独洗涤。跟大人的衣服一起洗涤时有可能被污染。

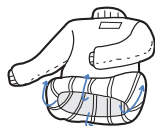
白袜子、领口、袖口等容易弄脏的部位要事先洗涤干净为好。

- 请使用粉末或者液状洗涤剂。使用肥皂时有可能肥皂渣会留在衣缝里。



对容易起毛的衣物翻身过来洗涤。

- 对容易起毛的衣物要分开洗涤。不然，其它衣物上会沾上灰尘、线头等东西。
- 黑色系列衣服和棉织类衣服一起洗涤时很容易沾上其他颜色的线头，所以要分开洗涤为好。洗涤前请检查。



洗衣机不要洗涤防水材料（滑雪服、尿布外垫、擦脚用脚垫、窗帘）等物品。

- 对防水用的坐垫、衣物等水不容易浸透的纤维产品不要进行洗涤、漂洗和脱水。有洗涤水喷出来或者异常振动而受伤的危险，也会有损坏洗衣机、墙面、地板，损坏衣物的可能性。（如：尿布外垫、雨衣、雨伞、滑雪服、汽车外罩、睡袋等）



脱水中要注意的事项

- 普通衣物的脱水
洗涤物的水分是通过洗涤脱水孔排出的。
- 防水性衣物及纤维制品的脱水
在洗涤脱水槽的工作状态下，防水性衣物和纤维制品中的水分无法被排出而洗涤水集中在一个方向，从而洗衣机失去平衡产生振动。

■ 洗涤衣物

首次洗涤

第一次洗涤前，您需要在没有衣物的情况下完成一次全过程洗涤，您需要：

1. 按电源键。

2. 在料盒 ① 内倒入一些洗涤剂。

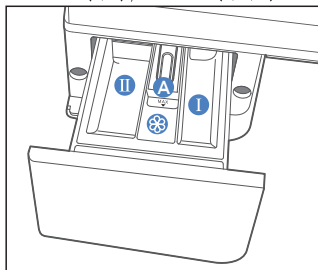
3. 打开供洗衣机的供水龙头。

4. 重复按温度键直到显示40度。

5. 按开始/暂停键。

这样可以排出制造商测试执行过程中洗衣机内残留的水。

WF-B125A (C/S), WF-B105A (C/S/R)



使用洗涤剂

1. 拉开洗涤剂盒。

2. 在洗涤剂盒 ① 加入适量主洗用洗涤剂。

3. 假若你希望使用柔软剂，请在料盒 ② 中加入。

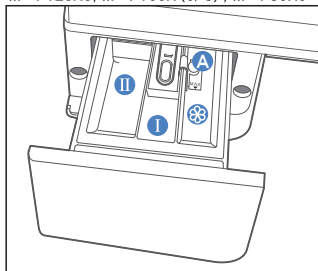
注意：* 在倒入洗涤剂盒前，必须用少量水稀释浓缩的或粘稠的织物柔顺剂和调节剂，防止因堵塞而不能加入。（高度不要超过插件 A “MAX” 的下缘）

* 在料盒 ② 中，绝对禁止加入洗涤剂，否则可能造成料盒的堵塞。

4. 假若你希望使用预洗，请在料盒 ③ 加入预洗用洗涤剂。

WF-R125A (C/S), WF-R105A (C/S)

WF-F125AC, WF-F105A (C/S), WF-F85AC



模糊逻辑洗涤

本洗衣机采用自动操控系统，令洗衣工作变得更轻松。选择某一项洗涤程序时，洗衣机会自动设定合适的水温、洗涤时间和脱水速度。欲使用程序洗衣，请：

1. 打开进水水龙头。

2. 按下电源键启动洗衣机。

3. 打开机门。

4. 将要洗涤的衣物一件一件松散地放进洗衣机内，不要放得太多。

5. 关上门。

6. 在相应料盒中加入适量洗涤剂、柔顺剂及预洗洗涤剂（若有必要）。

注意：只有棉织物、有色、化纤、轻柔洗、儿童内衣、强力洗、混合/弱洗和夜间洗。才可以使用预洗功能。且在衣物特别脏时才需要使用此功能。

7. 依照衣物的种类转动旋钮选择合适的程序：棉织物、有色、化纤、轻柔洗、羊毛、手洗、快洗、漂洗+脱水、单脱水、单排水、夜间洗、混合/弱洗、强力洗、及儿童内衣。

控制面板上的指示灯会亮起。

8. 按开始/暂停键，启动洗涤程序。程序指示灯亮起，同时洗涤过程的剩余时间显示在显示屏上。

■ 洗涤衣物

洗涤程序结束

程序结束时，提示音响起，同时显示屏上将持续5分钟显示程序运行结束提示：“End”，电源将自动关闭。

1. 提示音停止，“door”指示灯熄灭后门可打开。
2. 取出衣物。

手动控制洗涤

您可以不用模糊逻辑控制功能而手动控制洗涤：

1. 打开进水水龙头。
2. 按下电源键启动洗衣机。
3. 打开机门，将要洗涤的衣物一件一件松散地放进洗衣机内，不要放得太多。关上门。
4. 在相应料盒中加入洗涤剂、柔顺剂及预洗洗涤剂（若有必要）。
5. 按温度键选择所需的温度（冷水，30度，40度，60度，95度）。
6. 按漂洗键选择所需的漂洗次数，最多为5次，洗涤时间会随漂洗次数的增加而相应延长。
7. 按脱水键选择所需的脱水速度。

注意：漂洗后暂停程序让您可以从洗衣机中取出滴水衣物。

☒：免脱水

8. 重复按预约键可依次选择各种可用的预约选项（由4小时至24小时，每次以一小时递增）。
9. 按开始/暂停键，开始运行洗涤程序。

使用预约

您可以从4到24小时之间以每小时的增量来选择您需要洗涤程序完成的时间。

1. 依照衣物种类，以手动或自动方式选择一个洗涤程序。
2. 重复按键选择一个预约的时间。
3. 按下开始/暂停键。预约功能指示灯会亮起，时钟开始倒数计时，直至到达完成时间为止。
如果您选择了4小时的预约时间则表示经过4小时后洗涤程序全部结束。
4. 如果选择后想取消此功能，按下电源开关，重新开启即可。

银离子：选用此功能后，在洗涤时，启用Ag⁺发生器，可以电离出银离子在水中，破坏细菌发育。由于细菌霉菌等微生物自身带有电荷极性，当接触到银离子时，微生物自身带负极性，在库仑力作用下，与带有正极性的银离子相吸引，当达到一定量时，银离子就会穿透细胞壁，破坏其蛋白质平衡，使其无法实现分裂、繁殖，达到最终消灭细菌的目的。

*注意：如果每周使用2次银离子功能，那么可以连续使用10年左右。如果每周使用银离子功能次数较多，用户应及时通知厂家专门维修人员进行更换银离子发生器。

添加衣物

在洗涤过程中（漂洗和脱水程序除外），当水位传感器检测到水位低于机门时，添加衣物指示灯亮起，这时您可以暂停程序添加洗涤剂。

- *注意：
1. 只有当衣物添加指示灯亮时，才可以使用该功能。
 2. 型号 WF-F85AC 无添加衣物功能。

■ 洗涤衣物

洗涤小窍门

将衣物分类：可以根据以下特性分类。

- 按面料成分归类：可归为棉织品、混纺面料、化纤面料、丝、羊毛面料和人造丝绸等。
- 按颜色归类：分为白色的和有颜色的衣物，洗涤时应将白色的和有颜色的衣物分开洗涤。
- 按体积归类：把不同体积的衣物放在一起洗涤可改善洗涤效果。
- 按耐磨程度归类：将轻柔衣物分开洗涤，使用[轻柔衣物]程序洗涤纯羊毛及丝质衣物。

清空口袋：硬币、大头针等类似的东西会损坏衣物和洗衣桶等洗衣机内部组件。

系紧扣子：扣上拉链、系紧扣子和挂钩，带子、绳子也应系紧。

最佳洗涤：不要过量洗涤，否则衣物将不能完全洗涤。根据下表中衣物的种类决定洗涤重量。

面料类型	洗衣容量（公斤）		
	WF-B125A (C/S) WF-B105A (C/S/R)	WF-R125A (C/S) WF-R105A (C/S)	WF-F125AC WF-F105A (C/S)/WF-F85AC
棉织品			
—普通的/不太脏的	6.0	5.2	4.5
—很脏的	6.0	5.2	4.5
化纤织品	3.0	3.0	2.5
轻柔织品	2.5	2.0	2.0
羊毛织品	2.0	1.5	1.5

洗涤剂提示：选择洗涤剂可根据不同的面料（棉织物、化纤织物、轻柔织物）、颜色、水温、脏污程度，可使用专为滚筒洗衣机设计的“低泡”洗涤剂。

注意：请将洗涤剂、添加剂放在安全干燥及远离儿童的地方。

■ 洗衣机的保养



处理结冰的洗衣机

如果气温降到了零下，您的洗衣机结了冰，您可以：

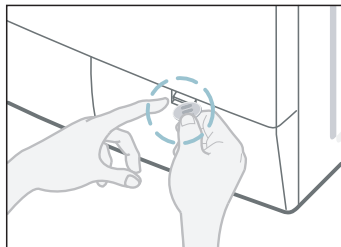
1. 拔掉洗衣机的电源。
 2. 用温水冲淋水龙头，以松开进水管。
 3. 取下进水管并将其浸于温水中。
 4. 将温水倒入洗衣槽，等候10分钟。
 5. 重新连接进水管至水龙头上，检查进水和排水是否工作正常。
- 注意：当再次使用洗衣机时，应确保环境温度在零摄氏度以上。

清洗洗衣机外壳

1. 用柔软布料及非腐蚀性家用清洁剂，轻擦洗衣机表面，包括控制面板。
2. 用柔软布料擦干表面。
3. 切勿用水冲淋洗衣机。

紧急排水

1. 拔下洗衣机电源插头。
2. 用一字起或硬币将挡板右侧的活动挡板打开。
3. 向左旋转并缓缓拉出紧急排水软管约15cm。
4. 打开白色塞子将残留水流入容器内。
5. 重新装回排水管，并拧紧盖子。
6. 装上底部活动挡板。



清洗排水泵过滤器

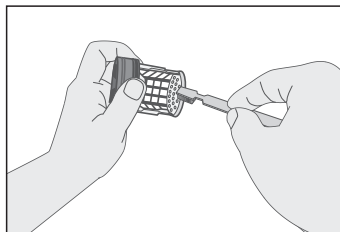
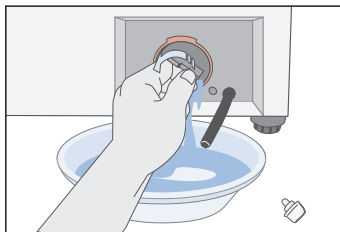
每年清洗排水泵过滤器5至6次，
或者在显示屏出现以下错误信息时清洗：

5E

1. 拔下洗衣机电源插头。
2. 用一字起或硬币将挡板右侧的活动挡板打开。
3. 向左旋转并拉出排水软管，打开白色塞子进行排水。
4. 向左旋转拧开排水泵过滤器，排出残留水。
5. 清洗掉过滤器上的残渣和污渍。确认过滤器后面的排水泵没有被阻塞。盖上过滤器盖。
6. 重新盖上底部活动挡板，检查确保没有漏水现象发生。



注意：紧急排水功能仅适用于WF-B125A (C/S)，WF-B105A (C/S/R)
F，R系列机型无紧急排水软管，请直接拧开排水泵进行排水。

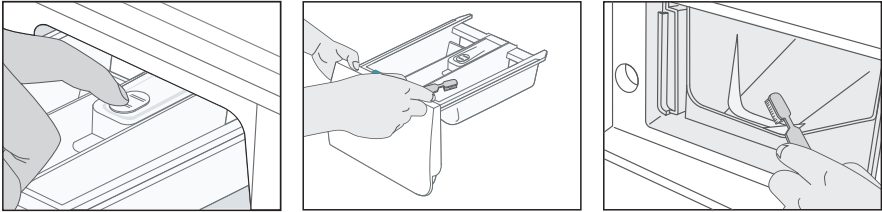


■ 洗衣机的保养

清洗洗涤剂盒及凹槽

清理洗涤剂抽屉和凹槽

1. 按下洗涤剂抽屉内侧上的释放杆，并拉出抽屉。
2. 除去抽屉里的插件。
3. 用水清洗所有凹槽。
4. 用小刷子清理抽屉和凹槽。
5. 重新插入盖子（把盖子紧紧推到位），并把洗涤剂盒装回凹槽。
6. 把抽屉推回到位。

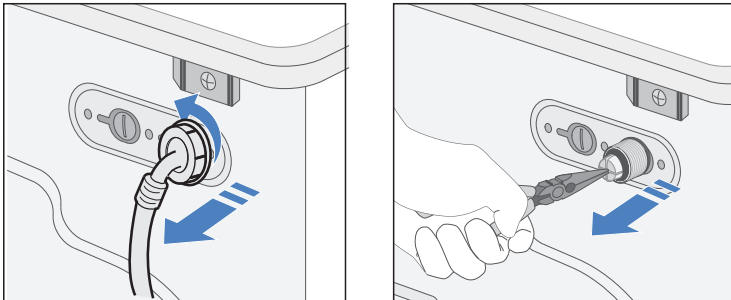


清洗进水阀过滤网

每年至少清洗进水阀过滤网一次，或者在显示屏出现以下错误信息时清洗：

4E

1. 关闭洗衣机的水源。
2. 从机器背面拧下进水管。
3. 用细小工具去除过滤网上的杂质。
(如果为可拆卸式过滤网，可用尖嘴钳拉出清洁。)
4. 将过滤网推回原位。
5. 重新连接进水管，打开水龙头，检查以确保不漏水。



■ 疑问解答

常见问题及解决方法

洗衣机无法启动

- 检查机门是否关紧
- 检查电源插头是否插好
- 检查供水龙头是否已打开
- 检查是否按了开始/暂停键
- 检查洗衣机是否设定了童锁功能

不进水或供水不足

- 检查水龙头是否已打开
- 检查进水管是否结冰或者被压住
- 检查进水阀过滤器是否被堵塞

洗涤结束后，洗涤剂仍留在洗涤剂分配器盒内

- 检查洗涤时水压是否足够大
- 将洗涤剂放入洗涤剂盒深处(而不是靠近外缘)

洗衣机振动或噪音过大

- 检查洗衣机是否放于平坦地面上，若地面不平，调整洗衣机的水平调整脚使其水平(见第9页)
- 检查包装螺栓是否被取下(见第9页)
- 检查洗衣机是否碰到了其他的东西
- 检查洗衣机内的衣物放置是否均匀

洗衣机不排水或不脱水

- 检查排水管是否被压住或折弯
- 检查排水泵过滤器是否被堵塞(见18页)

洗衣机门封褶皱

- 这是由于安装运输螺钉后可能产生的现象
- 在洗衣机运行一段时间后门封会自动恢复原状

理解错误信息

错误显示

解决方法



door	• 检查机门是否开着，请关紧机门。
4E	• 检查进水龙头是否打开。 • 检查进水阀过滤网是否堵塞。 • 检查水压。 • 检查进水阀是否有故障。(由专业人员进行维修)
5E	• 清洁残渣过滤器。 • 检查排水泵是否有故障。 • 检查排水管是否被正确安装。
UE	• 现象: 衣物脱水时显示屏上可能会发生时间来回反复跳动，并出现“UE”的错误信息显示。 • 原因: 这不是故障，因筒内衣物分布不均匀，产品自动调整平衡功能启动，通过反复旋转将衣物重新分布，以达到平衡状态。 • 解决: 重新分布或松开缠绕在一起的洗涤物。 • 注意: 洗涤时应适当搭配大小件衣物。
LE	• 检查排水管末端是否太低。(检查排水管托架是否损坏) • 检查排水管末端是否浸泡在水里。

在联系售后服务部门前:

1. 试着解决问题(参见本页问题及解决方案)。
2. 重新启动程式，如果故障仍然存在，请和售后服务部门联系并提供故障信息及现象。

■ 程序表

程 序	最大洗涤重量 (公斤)			最高 温度 (°C)	最大脱水速度 (转/分钟)			洗涤剂 and 添加剂				浸 泡	预 约
	WF-B125A (C/S) WF-B105A (C/S/R)	WF-R125A (C/S) WF-R105A (C/S)	WF-F125AC WF-F105A (C/S) WF-F85AC		WF-B125A (C/S) WF-R125A (C/S) WF-F125AC	WF-B105A (C/S/R) WF-R105A (C/S) WF-F105A (C/S)	WF- F85AC	预 洗	洗 涤	柔 顺 剂			
棉织物	6.0	5.2	4.5	95	1200	1000	800	*	√	*	*	*	
有 色	6.0	5.2	4.5	60	1200	1000	800	*	√	*	*	*	
化 纤	3.0	3.0	3.0	60	800	800	800	*	√	*	*	*	
轻柔洗	2.5	2.5	2.0	40	800	600	600	*	√	*	*	*	
羊 毛	2.0	1.5	1.5	40	400	400	400	-	√	*	-	*	
手 洗	2.0	1.5	1.5	40	400	400	400	-	√	*	-	*	
快 洗	2.0	1.5	1.5	60	1200	1000	800	-	√	*	-	*	

√ 必须

* 可随意选择

程 序	洗涤衣物类型
√ 棉织物	一般或轻微弄脏的棉制品，亚麻床单、亚麻桌布、内衣、毛巾、衬衫等。
√ 有 色	一般或轻微弄脏的有颜色的棉制品，亚麻床单、亚麻桌布、内衣、毛巾、衬衫等。
√ 化 纤	一般或轻微弄脏的工作服、衬衫等，面料是聚酯(迪奥纶、特雷维拉)，聚胺酯(贝纶、尼龙)或其他类似混纺的面料。
√ 轻柔洗	轻柔的窗帘布、服装、裙子、衬衫和上装。
√ 羊 毛	仅限带有纯羊毛标志的可机洗羊毛织物。
√ 手 洗	效果相当于手洗的轻度洗涤程序。
√ 快 洗	轻微弄脏的全棉、麻面料的工作服、衬衫、深色厚绒布服装、染色的麻制品、牛仔裤等。

1. 程序持续时间数据基于标准 IEC456。

2. 因为各用户的水压、洗涤衣物的重量不同，水、电的消耗可能与表中的略有不同。

■ 程序表

程 序	最大洗涤重量 (公斤)			最高 温度 (°C)	最大脱水速度 (转/分钟)			洗涤剂 and 添加剂			浸 泡	预 约
	WF-B125A (C/S) WF-B105A (C/S/R)	WF-R125A (C/S) WF-R105A (C/S)	WF-F125AC WF-F105A (C/S) WF-F85AC		WF-B125A (C/S) WF-R125A (C/S) WF-F125AC	WF-B105A (C/S/R) WF-R105A (C/S) WF-F105A (C/S)	WF- F85AC	预 洗	洗 涤	柔顺 剂		
儿 童 内 衣	6.0	5.2	4.5	95	1200	1000	800	*	√	*	*	*
强力洗	6.0	5.2	4.5	60	1200	1000	800	*	√	*	*	*
混 合/ 弱 洗	2.5	2.0	2.0	60	800	800	800	*	√	*	*	*
夜间洗	6.0	5.2	4.5	40	—	—	—	*	√	*	*	*

注意：夜间洗程序默认为免排水。

√ 必须

* 可随意选择

程 序	可洗涤衣物
√ 儿童内衣	一般或轻微弄脏的儿童棉织物，亚麻床单和桌布、内衣、毛巾、衬衫等。
√ 强力洗	中度或严重弄脏的棉织物，亚麻床单和桌布、内衣、毛巾、衬衫、牛仔裤等。
√ 混合/弱洗	混合在一起的轻微弄脏的棉织物和人造纤维织物。
√ 夜间洗	整个洗涤过程只有轻微的噪音，且程序在最后一次漂洗后将暂停，不进行脱水。棉织物、亚麻床单和桌布、内衣、毛巾、衬衫等。

面料洗涤标签

图形符号	中文说明	图形符号	中文说明
	手洗		不可机洗
	水洗（包括机洗、手洗）		不可水洗
	常规干洗		不可干洗
	缓和干洗		不可拧干
	可以氯漂		不可氯漂
	转笼翻转干燥		不可转笼翻转干燥
	熨烫		不可熨烫
	蒸气熨烫		垫布熨烫
	中温、最高温度150度		水洗后干燥
	悬挂晾干		阴干

电气警告:

为避免火灾、触电和其他事故的发生，请记住以下这些提示：

- 只可用电源标签上标明的电压，如果您不清楚家中的电压，请和经销商或当地的电力公司联系。
- 您在使用加热功能时洗衣机内通过的最大电流会达到10A，因此请确保您家中的供电装置（电流、电压和电缆）能够满足机器的正常负荷要求。
- 保护电源线。电源线应该固定好，这样就不会绊到人或被什么东西损坏。要特别注意插头，要容易插到插座，留心插头的位置。
- 不要使墙上的插座过载或延长电缆。线路过载会导致起火或触电。
- 为了确保您的安全，必须将电源线插头插在带有接地的三相插座内，并注意检查确保您的插座正确可靠接地。
- 如果电源线损坏，为避免危险，必须由制造厂或其维修部或类似的专职人员进行更换。

环境保护

- 本机器由可回收物质制造。如果您打算处理这台机器，请遵守当地的废物处理条例。剪断电源线，这样洗衣机就不会被再连到电源上。去掉门，儿童和动物就不会被陷在机器里。
- 不要过量使用洗涤剂。
- 仅在非常需要时，才在洗衣机洗涤前专门用去污剂和漂白剂将污物洗去，漂洗。
- 满载洗涤可以节约水和电（根据不同的程序决定洗涤重量）。

产品技术规格表

类型	前置式滚筒洗衣机			
体积	WF-B125A (C/S) WF-B105A (C/S/R)	WF-R125A (C/S) WF-R105A (C/S)	WF-F125AC WF-F105A (C/S) /WF-F85AC	
	宽598x厚550x高844 (毫米)	宽598x厚450x高844 (毫米)	宽598x厚404x高844 (毫米)	
水压	50kPa—800kPa			
重量	75公斤	66公斤	62公斤	
洗涤和脱水容量	6.0公斤 (干衣容量)	5.2公斤 (干衣容量)	4.5公斤 (干衣容量)	
消耗功率	洗涤和加热	WF-B125A (C/S) WF-B105A (C/S/R) 220V/2000W	WF-R125A (C/S) WF-R105A (C/S) 220V/1900W	WF-F125AC WF-F105A (C/S) /WF-F85AC 220V/1800W
	排水泵	34W		
	使用水量	54升 (标准程序)	49升 (标准程序)	48升 (标准程序)
最高脱水转速	转/分钟	WF-B125A (C/S) WF-R125A (C/S) WF-F125AC	WF-B105A (C/S/R) WF-R105A (C/S) WF-F105A (C/S)	WF-F85AC
		1200	1000	800
洗涤噪音	声压级(A计权)		46dB	
	声功率级(A计权)		58dB	
脱水噪音	声压级(A计权)		54dB	
	声功率级(A计权)		66dB	

*上表的噪音值是指标准程序默认转速状态下的数值



苏州三星电子有限公司

厂址：中国江苏省苏州市金门路801号
电话：800 810-5858 010-6475 1880

参加产品注册，获得意外惊喜
www.samsung.com/global/register

当您需要服务时

- 无论您的机器有什么问题，请不要犹豫立刻致电给您最近的服务中心，并留下您的姓名、地址、电话号码、洗衣机型号和序列号等。

产品执行标准：

GB4706.1 GB4706.24

GB4706.26 GB4288

GB19606 GB4343.1

GB17625.1

DC68-02162G