

注册您的产品及获取支持服务，请登陆  
[www.philips.com/welcome](http://www.philips.com/welcome)

中文

# EXPRELIA

Type HD8854 / HD8856

使用说明书



请在使用咖啡机前仔细阅读本说明书。

CHN

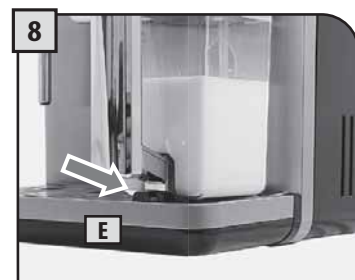
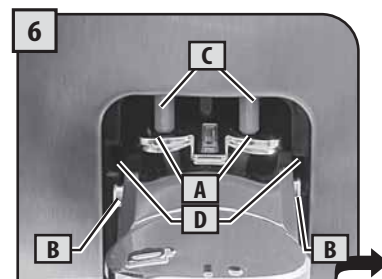
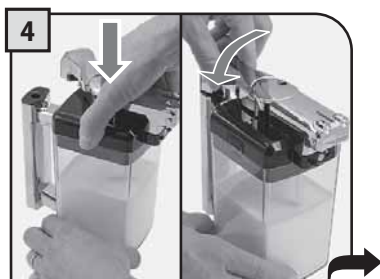
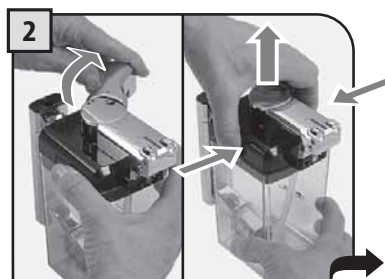
**PHILIPS**  
 **Saeco**

## IV 鲜奶壶组装方法

关于鲜奶壶的正确使用，请参见第 12 页上的相关说明。

关于鲜奶壶回路的维护操作，请参见第 34 页上的相关说明。

关于零部件的拆卸和清洁，请参见第 39 页上的相关说明。



首次使用时以及长期闲置本咖啡机之后，应彻底清洁鲜奶壶。  
对鲜奶壶的彻底消毒与清洁能够保证咖啡机的良好运行状态，避免滋生细菌、有害人体健康。

常规信息	2
咖啡机零部件及零配件 - 操作面板	3
安装	4
启动咖啡机	4
设定语言	5
测定水质硬度	5
首次使用 - 闲置后启用	6
INTENZA (因坦扎) 滤水器	7
调整	8
咖啡浓度 (SAECO BREWING SYSTEM - 喜客冲煮系统)	8
OPTI-DOSE (咖啡粉量 - 调整咖啡研磨用量)	8
SAECO ADAPTING SYSTEM (喜客适配系统)	9
咖啡研磨器的调整	9
咖啡龙头高度调节	10
待机	11
鲜奶壶的使用	12
冲煮咖啡	14
意式浓缩咖啡 / 咖啡 / 意式淡咖啡	14
使用预磨咖啡粉冲煮饮品	15
卡布奇诺	16
清洁程式	17
特别饮品	18
“SPECIAL” (特别) 按钮	18
拿铁玛奇朵	19
热鲜奶	19
热水	20
蒸汽	20
饮品分量快速设置	21
饮品菜单	22
咖啡机菜单	25
维护	30
清洁	36
操作过程中的维护	36
咖啡机总体清洁	37
冲煮系统的清洁	38
鲜奶壶的清洁	39
鲜奶壶的组装	40
咖啡机注意事项	41
安全准则	43

## 2 常规信息 - 技术数据

### 常规信息

本咖啡机使用咖啡豆冲煮意式浓缩咖啡，亦配有冲煮蒸汽和热水的装置。

本咖啡机仅供家庭使用，不可用于繁重作业或专业用途。

**注意：不承担因下列原因引起的赔偿责任：**

- 不正确的使用，不符合标称用途。
- 未在授权服务中心修理。
- 私自改动电源线。
- 私自改动咖啡机的任何零部件。
- 使用非原装零配件。
- 没有按说明进行除垢操作或在 0° C 以下运行咖啡机。

在这种情况下不适用质保。



本使用说明书以警示三角符号标出所有和用户安全有关的重要说明。请小心按照说明进行操作以避免严重受伤。

### 如何使用说明书

请将使用说明书放在安全的地方，确保其他使用咖啡机的人也能查看本说明书。如有其他疑问或发现问题，请与授权服务中心联系。Saeco（喜客）客户服务电话，美国为 (800) 933-7876，加拿大为 (514) 385-5551。

### 妥善保存说明书

### 电源线使用说明

- 本机自带一根短电源线，防止出现电线缠绕或绊倒用户的情形。
- 用户使用电源延长线时应非常谨慎。如使用电源延长线，请确认：
  - a. 电源延长线的额定功率不得小于电器额定功率。
  - b. 使用电源延长线时，不要让其悬挂在桌面或工作台面之外，避免小孩拉扯或绊倒。
  - c. 若电器配备接地，延长线也必须采用三线接地型。
- 不要使用多插座接线板

### 技术参数

额定电压	参见产品标签
额定功率	参见产品标签
电源	参见产品标签
外壳材料	耐热塑料/金属
尺寸（宽 x 高 x 深）	245 x 360 x 420 毫米
重量	13.4 千克（Class） - 14.2 千克（Class）
电源线长度	1200 毫米
操作面板	前置式
水箱	1.5 升 - （可取出）
咖啡豆槽容量	300 克
泵压	15 巴
热水器	不锈钢
咖啡研磨器	陶瓷
咖啡研磨量	7 - 10.5 克
咖啡渣槽容量	约 11 次
安全装置	热水器压力安全阀 - 双重安全温控开关。

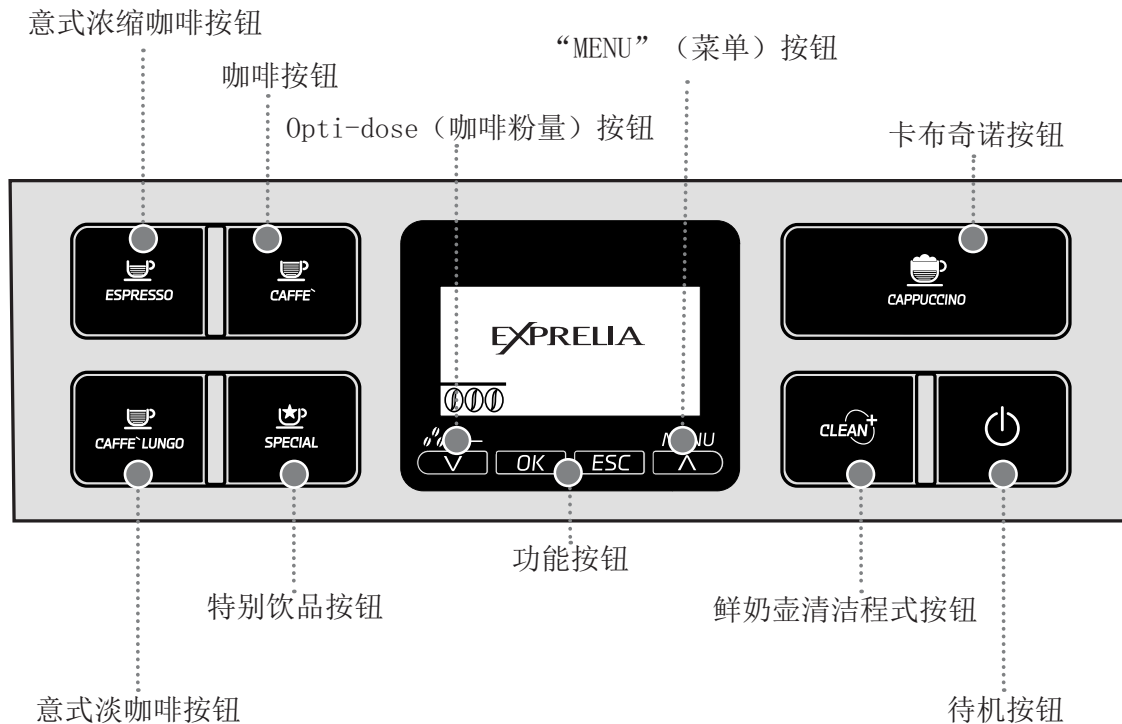
本表所列各部件标号与附件硬板纸中的图示一一对应。

## 产品零部件

- |                   |                      |
|-------------------|----------------------|
| 1 水箱 + 盖          | 15 液体回收盘 + 盖         |
| 2 预磨咖啡粉格          | 16 服务门按钮             |
| 3 服务门             | 17 电源开关              |
| 4 SBS 拨盘          | 18 电源线连接器            |
| 5 热水/蒸汽冲煮管        | 19 鲜奶壶               |
| 6 滴水盘满水指示器        | 20 预磨咖啡粉量匙           |
| 7 咖啡豆槽和盖子         | 21 水质硬度试纸            |
| 8 研磨器调节           | 22 冲煮系统润滑剂           |
| 9 操作面板            | 23 除垢剂               |
| 10 鲜奶壶连接器         | 24 冲煮系统清洁药片          |
| 11 咖啡龙头           | 25 电源线               |
| 12 滴水盘 + 格栅 + 密封件 | 26 Intenza (因坦扎) 滤水器 |
| 13 冲煮系统           | 27 清洁刷               |
| 14 咖啡渣槽 + 防护件     | 28 鲜奶壶连接器盖           |

## 操作面板

操作面板采用人体工学设计，可控制本机所有功能。



## 4 安装

### 启动咖啡机

启动咖啡机前，请确保电源开关位于“0”位。



1 打开右侧外盖并取出内盖。



2 将咖啡豆缓慢倒入咖啡豆槽。  
放回内盖并关闭外盖。



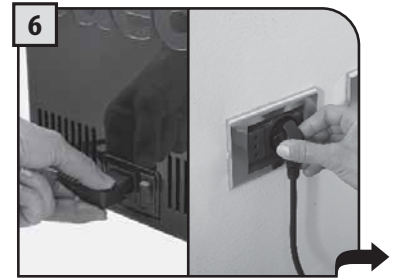
3 打开左侧外盖并取出内盖。



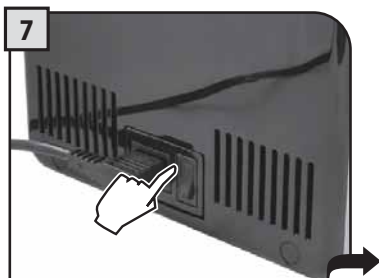
4 利用手柄取出水箱。



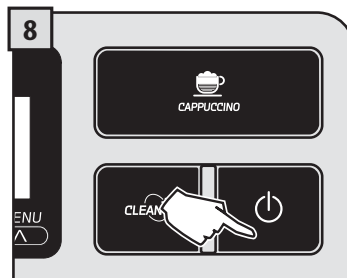
5 向水箱内注入干净的饮用水。不要超过水箱上标注的“MAX”（最大）容量刻度线。将水箱放回原位。



6 将电源线的一端插入咖啡机后侧插槽，另一端插入合适的电源插座中。



7 将电源开关打开至“I”位置，启动咖啡机。



8 显示屏上开始闪烁红灯。  
按下待机按钮，启动咖啡机。

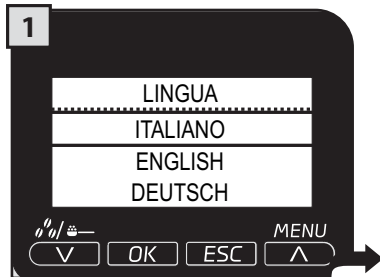
到达正确温度后，咖啡机执行水线回路上水和内部回路冲洗程式。会有些许水珠滴出。请等待该程式完成。  
出现饮品选择页面；参见第 3 页。

仅在首次启动本机时，才会显示第 5 页中的页面（1）。此后如需进行语言设定，只能通过专用菜单完成（参见第 25 页）。

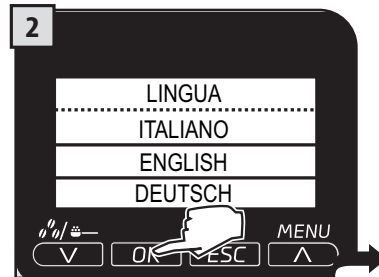
## 设定语言

此项设定用于选择本机的操作语言。此外还可以根据咖啡机使用国的常用参数调整饮品参数。这就是为何有些语言还根据国家进行了区分。

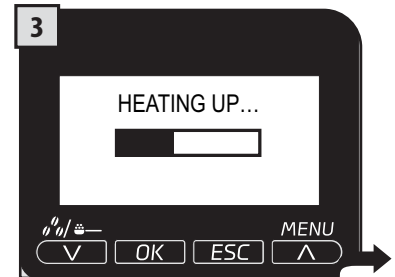
如果不进行语言选择，此后启动本机时仍然会显示该画面。



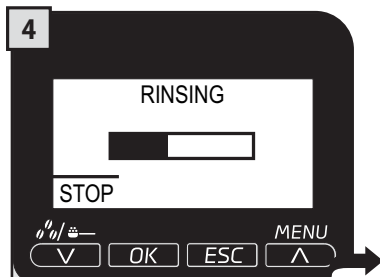
利用箭头按钮“^”或“V”选择所需语言。



按下保存按钮。



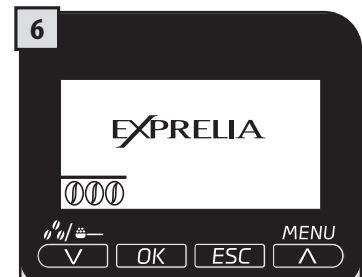
咖啡机开始预热。请等候直至该项程式完成。



预热结束后，咖啡机执行内部回路冲洗程式。如果需要终止该程式，请按下“STOP”（停止）按钮。



会有些许水珠滴出。请等待该程式自动完成。



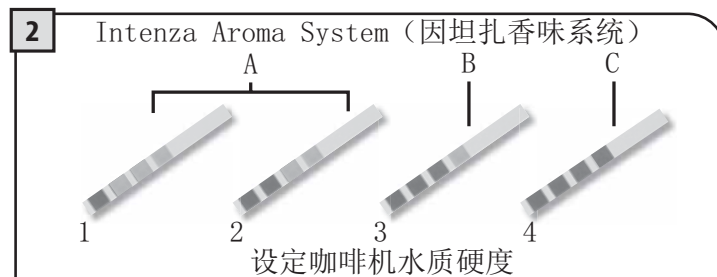
咖啡机准备就绪。

## 测定水质硬度

试纸仅可使用一次。



将咖啡机自带的水质硬度试纸在水中浸泡 1 秒。



对比得出水质硬度值并进行设定：

- 咖啡机水质硬度等级（第 28 页）。
- Intenza Aroma system（因坦扎香味系统）（第 7 页）。

## 6 安装

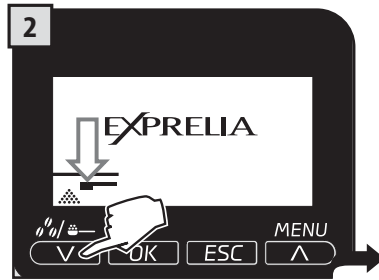
### 首次使用 - 闲置后启用

为了提高饮品质量，首次使用以及长期闲置之后都必须运行下列程式。

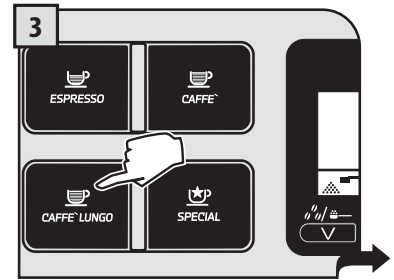
只需执行以下几项简单操作，用户便可以享用到口味理想、质量长期稳定的饮品。



1 在咖啡龙头下放置一个大号器皿。



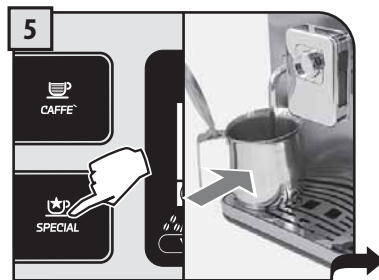
2 按下该按钮一次或者多次，直至该标志出现在显示屏上。



3 按下所示按钮选择饮品。



4 按下“OK”（确认）按钮，咖啡龙头开始排水。这一阶段中不要放入咖啡。



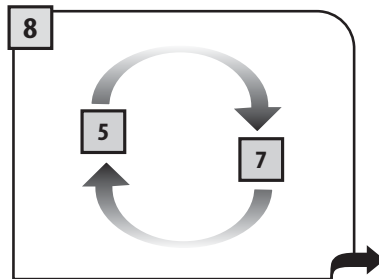
5 排水结束后，取出器皿并将其放在热水冲煮管下方。按下“SPECIAL”（特别）按钮。



6 按下按钮（“^”或“v”选择“HOT WATER”（热水）。按下按钮“OK”（确认）并等待流出设定分量的热水。



7 可以按下“STOP”（停止）按钮来终止该项操作。最后，取出器皿并倒空。



8 重复步骤 5 至 7，直至用净水箱中的水。



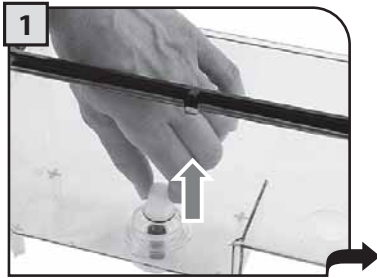
9 如前所述，在水箱中装满干净的饮用水。现在您的咖啡机准备就绪、可以冲煮美味饮品了！



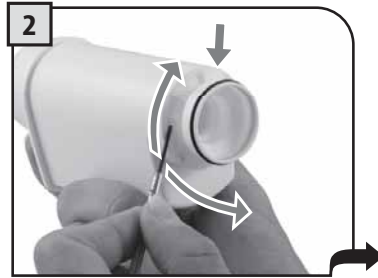
## INTENZA（因坦扎）滤水器

为了提高水质并延长咖啡机的使用寿命，建议用户安装滤水器。安装后，运行滤水器初始化程序（参见第 25 页“咖啡机菜单”）。完成初始化之后，咖啡机便能在需要更换滤水器时通知用户。

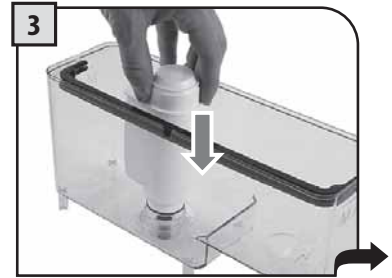
将滤水器从包装中取出，将其竖直浸入冷水中（开口朝上），轻轻按压两侧以排出气泡。



取出水箱里的白色滤水器，存放在远离灰尘的干燥处。



设定 Intenza Aroma System（因坦扎香味系统）：  
A = 软水  
B = 中性水（标准）  
C = 硬水



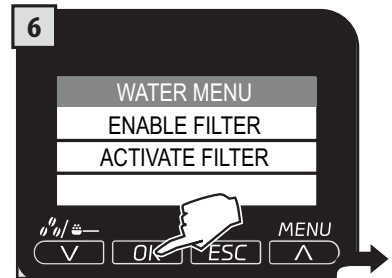
将滤水器放在空水箱中。刻度标记和凹槽必须对应。用力按压，直至插到底。



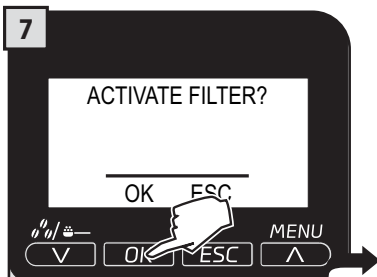
在水箱中装满干净的饮用水，并将其重新放回咖啡机中。



在热水/蒸汽冲煮管下方放置一个器皿。



进入“MACHINE MENU”（咖啡机菜单）（参见第 25 页）。选择“WATER MENU”（水菜单）和“ACTIVATE FILTER”（激活滤水器），然后按下“OK”（确认）。



按下“OK”（确认）按钮。



按下“OK”（确认）按钮，确认已经装好新滤水器。



按下“OK”（确认）按钮确认选择。待本机完成此程序后，再移走器皿。

**注释：**上述操作完成后咖啡机会自动切换至饮品冲煮页面。如果没有 Intenza（因坦扎）滤水器，用户应当在水箱中放入之前摘掉的白色滤水器（参见步骤 1）。

## 8 调整

### 咖啡浓度 (SBS)

SBS 拨盘可以帮助用户调节咖啡浓度，获得具有理想饱满度和浓郁度的饮品。只需旋转拨盘，根据自身口味，选择咖啡浓淡。

#### SBS - SAECO BREWING SYSTEM (喜客冲煮系统)

Saeco Brewing System (SBS - 喜客冲煮系统) 调整冲煮出的咖啡的饱满度。冲煮过程中也可进行调整。

该项调整对所选冲煮类型即刻生效。

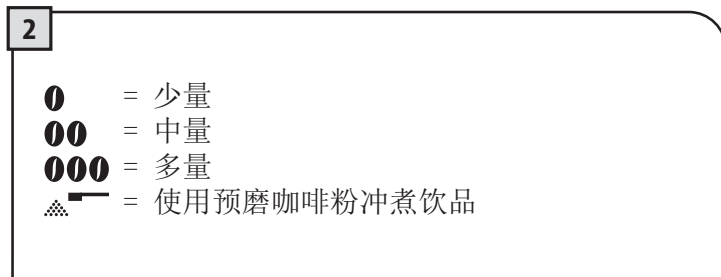
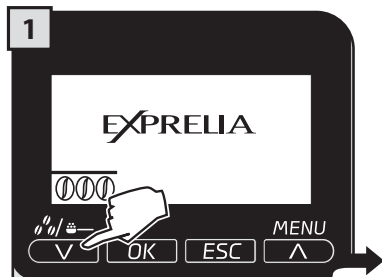


### OPTI-DOSE (咖啡粉量 - 调整咖啡研磨用量)

本咖啡机可以为每种饮品设置不同的咖啡研磨用量。可以通过“BEVERAGE MENU”（饮品菜单）为每种饮品和每位用户设定标准调整（参见第 22 页）。

用户也可以暂时性的设定咖啡研磨用量。这样的设定仅适用于冲煮下一杯咖啡。

按下操作面板上的“√”按钮，临时调整咖啡研磨用量，或选择预磨咖啡粉选项。



## SAECO ADAPTING SYSTEM (喜客适配系统)

咖啡是一种天然产品，其特点根据原产地、拼配、烘焙不同而变化。Saeco（喜客）咖啡机配备自动调节系统，能够配合市场上各种类型的咖啡豆（不含经过调味的或糖添加咖啡豆）。

- 本咖啡机可以自动调节，优化咖啡的萃取，确保完美的压紧咖啡粉，获得乳脂醇厚的意式浓缩咖啡，不论使用何种咖啡豆，都可使其释放出全部香味。
- 优化过程是一个学习过程，需要提供一定分量的咖啡，以便咖啡机调节咖啡粉的压实程度。
- 请留意某些特殊拼配，有可能需要对研磨器进行调整，以便优化咖啡萃取。

## 咖啡研磨器的调整

本咖啡机允许对咖啡研磨器进行微调，适应不同种类的咖啡。

**重要提示：**只有当研磨器正在运行时，才可以调整研磨程度。即咖啡冲煮的第一阶段中。

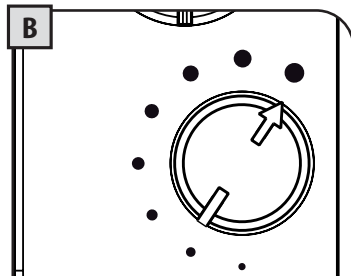
进行调整时，旋转咖啡豆槽内的拨盘，无需触碰任何运动零部件。

根据咖啡豆槽盖上提供的指示，按压并旋转拨盘（一次转动一格）。

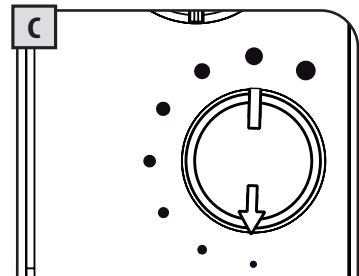
按压并转动拨盘，每次调整一格刻度，然后冲煮 2 至 3 杯咖啡；只有这样用户才能觉察到不同研磨程度下的口味变化。



按压并旋转。



此时研磨颗粒较大。



此时研磨颗粒较小。

## 10 调整

### 咖啡龙头高度调节

在冲煮饮品前，根据杯子类型，调节咖啡龙头的高度。

调节时，如图所示，用手移动咖啡龙头。



注释：有时，也可以取下咖啡龙头，以便使用超大器皿。



## 待机模式

本咖啡机在设计时充分考虑到了节能需求。静置 60 分钟后，咖啡机将自动进入待机模式，热水器停止加热，所有器件断电。

能耗降至最低。随意按下任何按钮都可重新启动咖啡机。

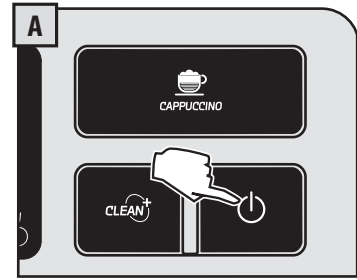
如需手动操作进入待机模式，应当按下待机按钮并保持 3 秒。

### 注释：

- 1 若服务门处于打开状态，咖啡机无法进入待机模式。
- 2 可以通过“MACHINE MENU”（咖啡机菜单）改变待机模式激活时间，参见第 26 页。
- 3 激活待机模式时，如有需要，咖啡机将执行内部回路冲洗程式。可以按下“STOP”（停止）按钮来终止此程式。

可以通过下列操作重新启动咖啡机：

- 1 随意按下操作面板上的任何按钮。
- 2 打开服务门（关上服务门时，咖啡机将重新进入待机模式）。



当本机处于待机模式时红灯闪烁。

## 12 鲜奶壶的使用

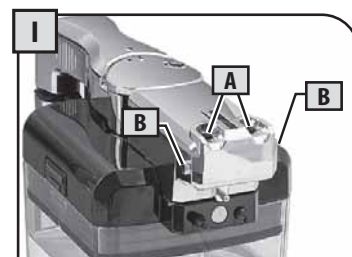
本咖啡机配有鲜奶壶，能够提升奶泡品质，冲煮出美味的卡布奇诺、拿铁玛奇朵及其他各类需要鲜奶的饮品。

**注释：**每次使用前都必须确保鲜奶壶清洁卫生。如果需要在鲜奶壶中储存鲜奶，使用前必须确认壶中鲜奶尚可安全食用。

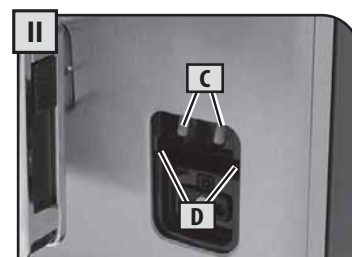
鲜奶壶令鲜奶的冲煮和奶泡的制作更加方便实用。每次使用之后，都可以轻松的将鲜奶壶从咖啡机上取下，放回冰箱中。

每次使用之后，自动清洁程式都会自动清洗冲煮回路。自动清洁程式需要启用方可自动执行（参见第 29 页），也可按下“CLEAN”（清洁）按钮手动启动该程式（参见第 17 页）。

每周至少应将鲜奶壶取下一次，对各零部件进行恰当清洁，保证最佳冲煮效果。（关于鲜奶壶的恰当清洁，请参阅说明书第 39 页“鲜奶壶的清洁”）。



A = 鲜奶壶孔  
B = 鲜奶壶扣



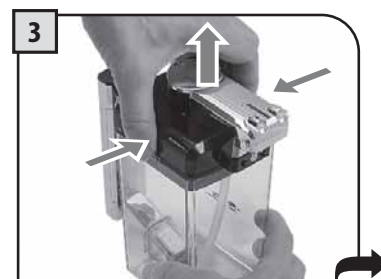
C = 咖啡机连接器  
D = 鲜奶壶扣轨道



1 从鲜奶壶连接器上取下保护罩，放在干净的地方。建议将其放在水槽盖底座上。



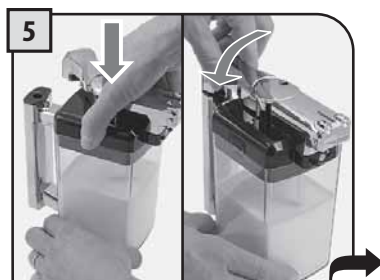
2 顺时针转动手柄，打开锁扣。



3 按下松锁按钮，取下盖子。



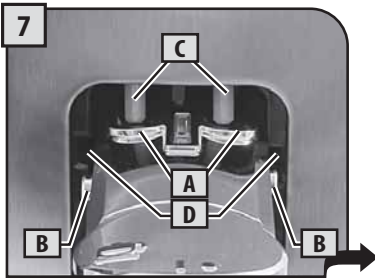
4 向鲜奶壶中倒入冷鲜奶。鲜奶不得低于鲜奶壶上的“MIN”（最小）最低刻度，也不得超过“MAX”（最大）最高刻度。



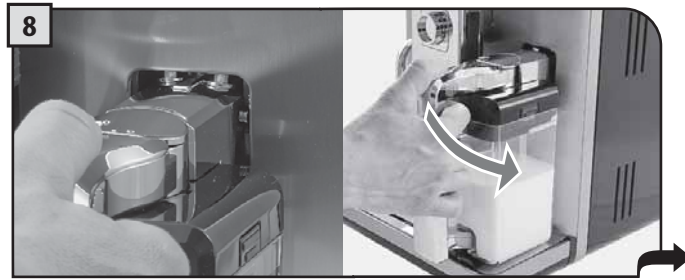
5 扣好壶盖，确认盖紧。将手柄旋回中央位置，确保密封良好。



6 让鲜奶壶朝咖啡机正面倾斜，将其装入咖啡机。鲜奶壶底座应当对准滴水盘上的插槽(E)。



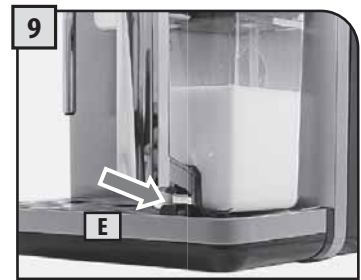
此时鲜奶壶孔(A)低于连接器(C)。鲜奶壶扣(B)同轨道(D)高度相同。



将鲜奶壶以旋转方式插入底座(如图所示),直到和滴水盘插槽(E)扣住。



不要强迫鲜奶壶过度倾斜。



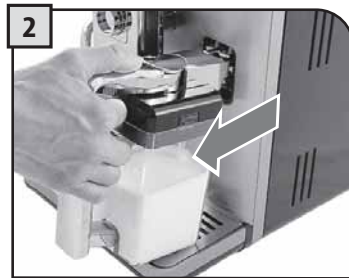
鲜奶壶将自然入位。

## 鲜奶壶的拆卸

以下介绍如何将鲜奶壶从咖啡机上正确拆卸下来。



不要强迫鲜奶壶过度倾斜。



将鲜奶壶向上拉,直到与滴水盘插槽(E)脱开。然后继续提拉并取出。

使用后应当将鲜奶壶从咖啡机上取下,放入冰箱中以恰当方式储存。建议不要在常温下长时间存放鲜奶壶。最多不可超过 10 分钟。根据生产商的说明存放鲜奶,不要使用过期鲜奶。根据“鲜奶壶的清洁”章节中的描述清洗鲜奶壶(参见第 39 页)。

## 14 冲煮咖啡

### 意式浓缩咖啡 / 咖啡 / 意式淡咖啡

下面介绍如何冲煮意式浓缩咖啡。如需冲煮其他类型的咖啡，请选择相应按钮。使用合适的咖啡杯，防止咖啡溢出。

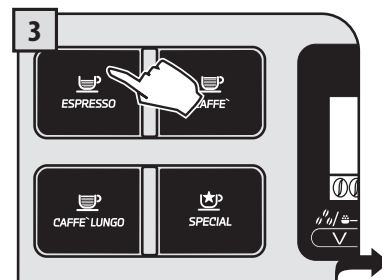
如需冲煮 2 杯咖啡，按下该按钮两次；咖啡机先冲煮预设分量的一半，短暂停顿，研磨第二份咖啡豆。然后重新开始并完成咖啡冲煮。



1 放好 1 或 2 个杯子，冲煮一杯或两杯意式浓缩咖啡。



2 放好 1 或 2 个杯子，冲煮一杯意式浓缩咖啡或意式淡咖啡。



3 按下相应的按钮选择饮品：按一次为 1 杯，按两次为 2 杯。



4 咖啡机根据预设咖啡量开始研磨。



5 咖啡机开始冲煮所选饮品。

可以随时按下“STOP”（停止）按钮终止咖啡冲煮。



咖啡机将根据出厂预设分量自动结束咖啡冲煮。  
如需对分量进行定制，参见第 22 页。



## 使用预磨咖啡粉冲煮饮品

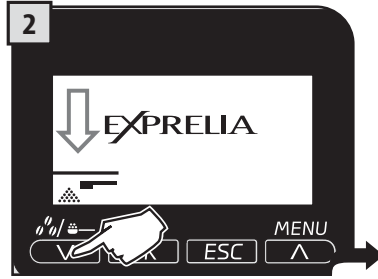
本咖啡机可以使用预磨咖啡粉及除去咖啡因的咖啡粉。

预磨咖啡粉应当从咖啡机上部预磨咖啡粉格中放入。只允许放入专为意式浓缩咖啡机设计的预磨咖啡粉，绝不可放入咖啡豆或速溶咖啡粉（参见第 22 页“饮品设定”）。

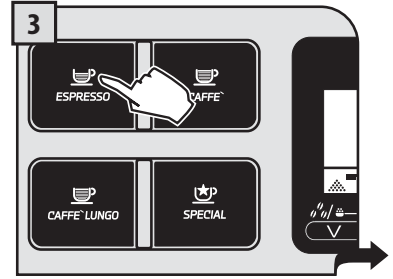
本例介绍如何使用预磨咖啡粉冲煮意式浓缩咖啡。



1 将 1 个杯子放在咖啡龙头下方。



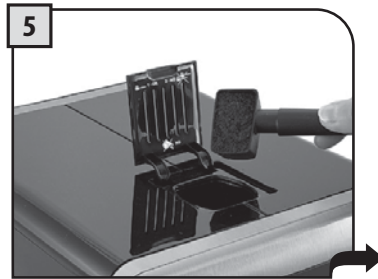
2 按下 opti-dose（咖啡粉量）按钮一次或多次，直到该标志出现在显示屏上。



3 按下相应按钮选择所需饮品。



4 一条讯息提示用户应向预磨咖啡粉格中放入预磨咖啡粉。



5 向上提拉并打开预磨咖啡粉格门。使用本机附带的量匙将预磨咖啡粉放入相应粉格中。



6 按下“OK”（确认）开始冲煮。



**注意：**仅当需要使用冲煮该类饮品时，才可将预磨咖啡粉放入粉盒中。

每次仅用量匙放入一份咖啡粉。使用该功能时不可同时冲煮两杯咖啡。

### 注释：

- 若步骤 4 中的讯息出现 30 秒内，没有开始冲煮咖啡，咖啡机将返回主菜单，将之前放入的咖啡粉扔到咖啡渣槽中。
- 若没有将预磨咖啡粉放入预磨咖啡粉格，仅将冲煮热水；
- 若放入的预磨咖啡粉量过多，或放入了 2 勺或更多咖啡粉，咖啡机不会冲煮饮品，预磨咖啡粉格中的咖啡粉将被扔到咖啡渣槽中。

## 16 卡布奇诺

### 冲煮饮品



开始冲煮时，咖啡机可能会产生蒸汽和鲜奶液滴：存在灼伤危险！在取出鲜奶壶之前，请耐心等待程式完全结束。

参阅“鲜奶壶的使用”章节（第 12 页）。

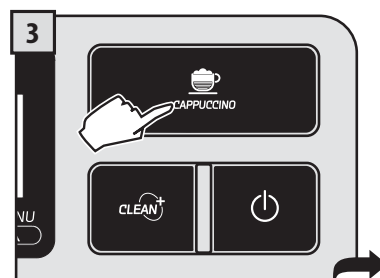
对于任何含鲜奶的饮品，本咖啡机均先冲煮鲜奶再冲煮咖啡。  
此时无法同时冲煮双份饮品。



1  
放好咖啡杯或其他用于冲煮含鲜奶饮品的器皿。



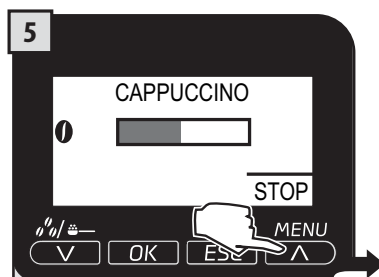
2  
将鲜奶壶上方手柄旋转至杯子上方。为防止鲜奶溢出，请使用大小合适的杯子。



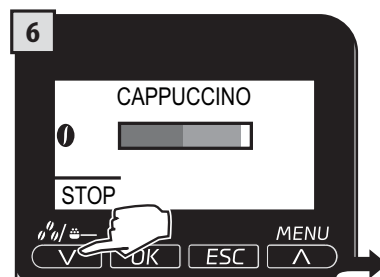
3  
按下所需的含鲜奶饮品对应的按钮：每次仅能选择一种饮品。



4  
咖啡机开始冲煮：研磨咖啡豆，预热并冲煮鲜奶。在该情况下，节能模式功能处于“ON”（开）位置（参见第 26 页）。



5  
开始冲煮鲜奶。可以按下“STOP”（停止）按钮来终止该项操作。



6  
完成鲜奶冲煮后，咖啡机开始冲煮咖啡。可以按下“STOP”（停止）按钮来终止该项操作。

咖啡机需要一段等待时间，因为启动了节能模式以节约能源。若禁用节能模式功能，能够更加快速的冲煮卡布奇诺及其他含鲜奶的饮品；但是耗能量也会上升。

仅可以通过“MACHINE MENU”（咖啡机菜单）禁用节能模式（参见第 26 页）。



完成后，取走盛卡布奇诺的杯子并将手柄放回原处。

8

等待片刻。咖啡机将启动自动清洁程式（如果已启用该功能 - 参见第 29 页）。

清洁程式结束后立即取走鲜奶壶并放入冰箱中。



**清洗程式进行时，不要握住鲜奶壶手柄：存在灼伤危险！**

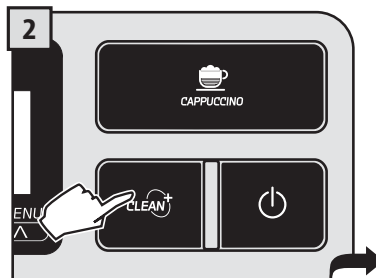
冲煮拿铁玛奇朵、拿铁咖啡或热鲜奶的过程与此类似（参见第 18 页“特别饮品”）。

## 清洁程式

咖啡机可在用户需要时执行快速清洁程式。可以在饮品冲煮之前和/或之后执行清洁程式。这样用户便可选择清洁鲜奶壶的最佳时机。该清洁选项也可用于长期闲置后的回路消毒。



按照第 12 和 13 页的说明安装鲜奶壶。清洁程式只针对与鲜奶接触的管线，无论鲜奶壶中是否存有鲜奶均可。



按下清洁程式按钮。咖啡机执行额外的清洁程式。



结束后，可以取下准备就绪的鲜奶壶。

关于如何正确装入/取出鲜奶壶，请查阅第 12 和 13 页的相关说明。

## 18 特别饮品

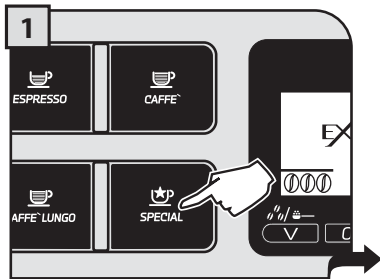
### 特别饮品

本咖啡机可以冲煮未在主菜单中显示的其他饮品。

注释：如果没有选择任何饮品，咖啡机将返回到主菜单。



注意：刚开始冲煮时，可能会有些许热水溅出，存在灼伤危险。蒸汽/热水冲煮管温度可能较高：切勿用手直接接触。只可接触手柄部分。



按下按钮进入菜单。



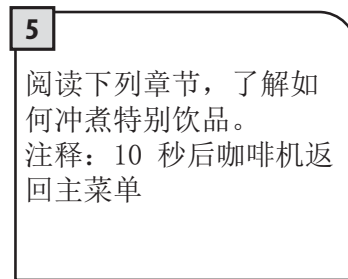
显示屏上出现“SPECIAL”（特别）饮品冲煮页面。



利用箭头按钮“^”或“v”选择所需饮品。



选择所需饮品后，按下“OK”（确认）按钮启动冲煮。



5

阅读下列章节，了解如何冲煮特别饮品。  
注释：10 秒后咖啡机返回主菜单

如果需要冲煮拿铁玛奇朵或热鲜奶，请阅读卡布奇诺冲煮说明，了解冲煮流程和清洁详情（参见第 16 和 17 页）。

## 拿铁玛奇朵

本程式用于冲煮一杯拿铁玛奇朵。



1 放好杯子。将鲜奶壶上方手柄旋转至杯子上方。



2 选择“LATTE MACCHIATO”（拿铁玛奇朵）后按下“OK”（确认）。



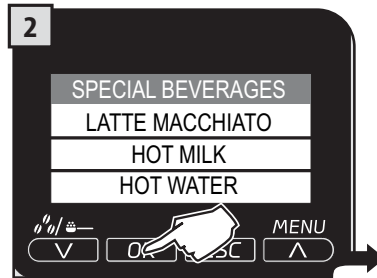
3 冲煮程式结束后，拿走盛有拿铁玛奇朵的杯子。

## 热鲜奶

本程式用于冲煮热鲜奶。



1 放好杯子。将鲜奶壶上方手柄旋转至杯子上方。



2 选择“HOT MILK”（热牛奶）后按下“OK”（确认）。



3 冲煮程式结束后，拿走盛有鲜奶的杯子。

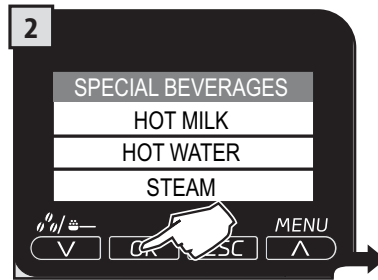
## 冲煮热水



注意：刚开始冲煮时，可能会有些许热水溅出，存在灼伤危险。蒸汽/热水冲煮管温度可能较高：切勿用手直接接触。只可接触手柄部分。



1 在热水/蒸汽冲煮管下方放置一个器皿。



2 选择“HOT WATER”（热水）选项之后，按下“OK”（确认）并等待冲煮出设定量的热水。可以按下“STOP”（停止）按钮来终止该项操作。



3 完成热水冲煮后，取出盛有所需分量热水的器皿。

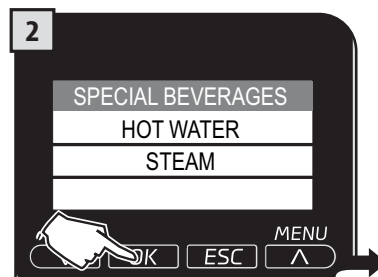
重复上述操作，再冲煮一份热水。  
完成冲煮后，管线中总是会残留一些水，可能导致滴水现象。属于正常情况。

## 冲煮蒸汽

蒸汽可用来加热鲜奶、水或其它饮品。



1 在热水/蒸汽冲煮管下方放置一个器皿。



2 选择“STEAM”（蒸汽）选项之后，按下“OK”（确认）并等待冲煮出设定量的蒸汽。



3 可以随时按下“STOP”（停止）按钮终止蒸汽冲煮。完成蒸汽冲煮之后，取出盛有热饮品的器皿。

为了达到更好的效果，建议您采用圈形手法。



刚开始冲煮时，可能会有些许热水溅出：存在灼伤危险！参见“鲜奶壶的使用”。

本节中，将以卡布奇诺为例，介绍饮品设置。这样做的目的是展示简单快速设置各种饮品的必要步骤。

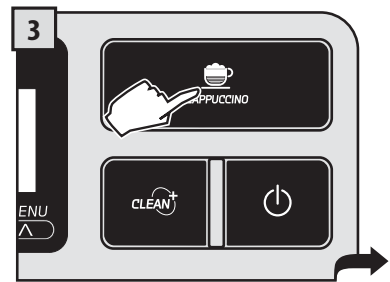
完成饮品快速设置之后，您可通过“BEVERAGE MENU”（饮品菜单）进行更加详细的调整（参见第 22 页）。



1 放好杯子或用于冲煮卡布奇诺或拿铁玛奇朵的其他器皿。



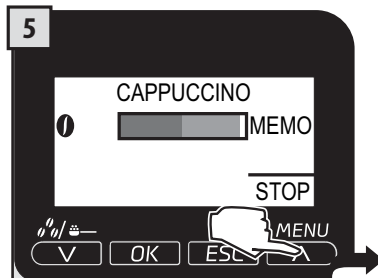
2 将鲜奶壶上方手柄旋转至杯子上方。使用您平时惯用的杯子。



3 按住按钮保持 3 秒，启动程式设置。



4 咖啡机开始冲煮：研磨咖啡豆，加热鲜奶，开始冲煮。



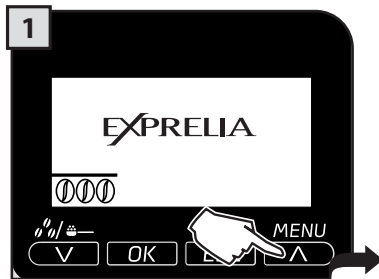
5 开始冲煮鲜奶。获得所需分量时，按下“STOP”（停止）。



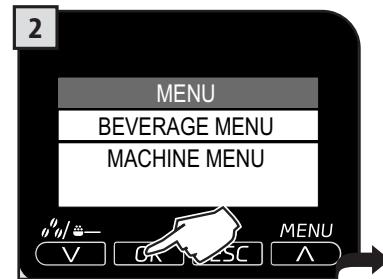
6 完成鲜奶冲煮后，咖啡机开始冲煮咖啡。获得所需分量时，按下“STOP”（停止）。

完成饮品分量程式设置。以后每次选择该饮品时，咖啡机都将按该份量冲煮。对于其他饮品而言：按下需要设置的饮品按钮并保持，然后如上所述进行操作。

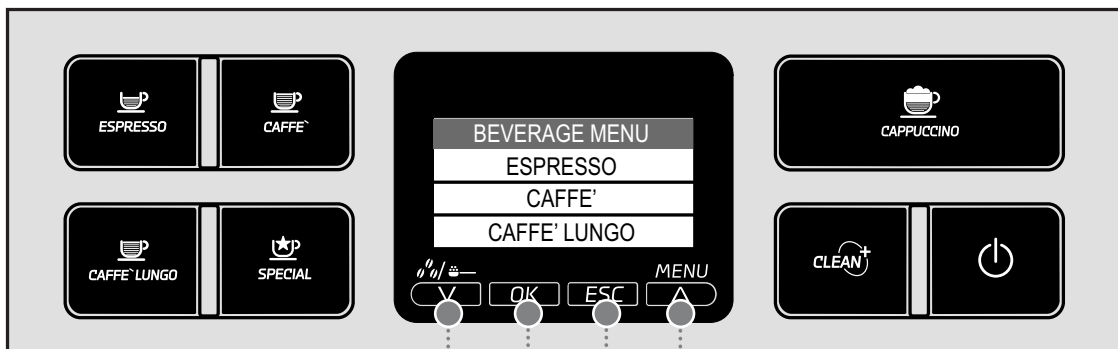
所有饮品均可自定义设置。



按下“MENU”（菜单）按钮进入咖啡机主菜单。



按下“OK”（确认）按钮进入“BEVERAGE MENU”（饮品菜单）。



浏览/选择按钮

浏览/选择按钮

选择/确认按钮 退出按钮

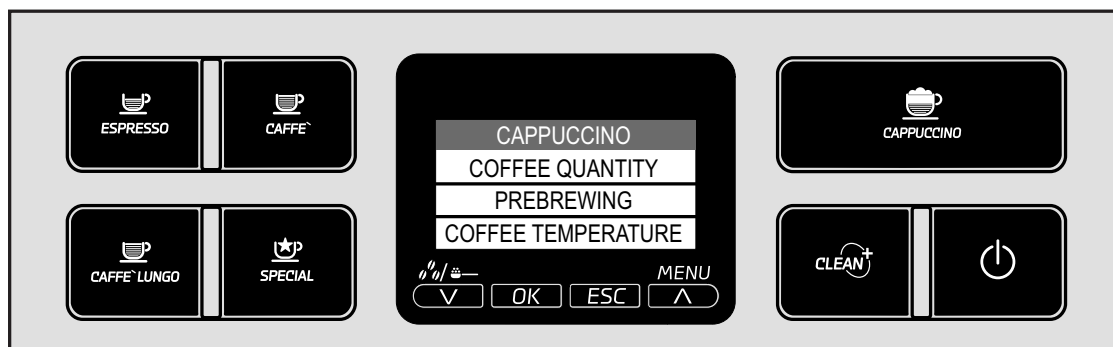
DEFAULT  
(默认)

对于每一种饮品而言，都可以恢复厂商初始设定值。选择该功能后，所有的自定义设置都将被删除。



此处以卡布奇诺自定义设置为例。

对咖啡冲煮（意式浓缩咖啡或意式淡咖啡）进行设置时，不会出现鲜奶管理选项。



#### COFFEE QUANTITY (咖啡粉量)

该功能用于设置冲煮饮品时的咖啡研磨量：本项设置会影响咖啡香味的浓淡。

GROUND COFFEE（预磨咖啡） = 使用预磨咖啡粉冲煮饮品

MILD（温和） = 少量

MEDIUM（中度） = 中量

STRONG（强烈） = 多量

#### PREBREWING (预煮)

预煮：冲煮之前让咖啡稍稍沾湿，令咖啡口味更加浓郁。

OFF（关）：不使用预煮功能。

LOW（低）：启用预煮功能。

HIGH（高）：延长预煮时间，令咖啡口味更佳浓郁。

#### COFFEE TEMPERATURE (咖啡温度)

该功能用于设定咖啡冲煮温度。

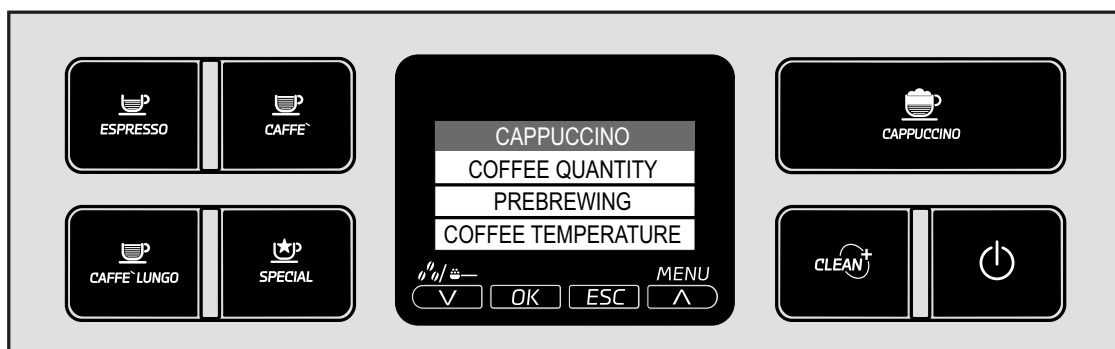
LOW（低）：低温。

NORMAL（普通）：中温。

HIGH（高）：高温。

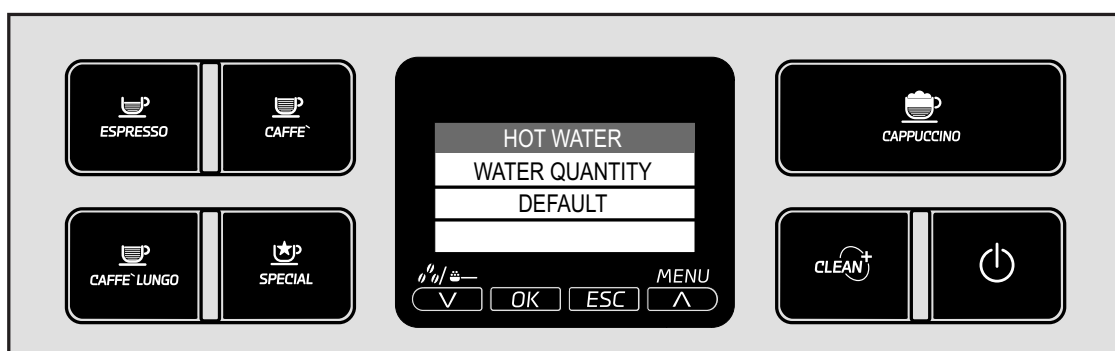
#### COFFEE LENGTH (咖啡分量)

该功能用于设定冲煮所选饮品时的用水量。进度条式显示用于精细调节咖啡冲煮用水量。



MILK QUANTITY  
(鲜奶分量)

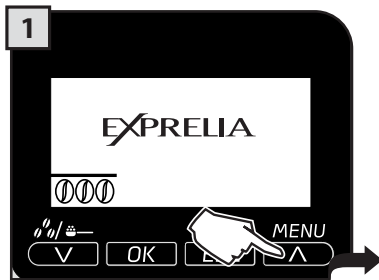
该功能用于设定冲煮所选饮品时的鲜奶用量。进度条式显示用于精细调节鲜奶用量。



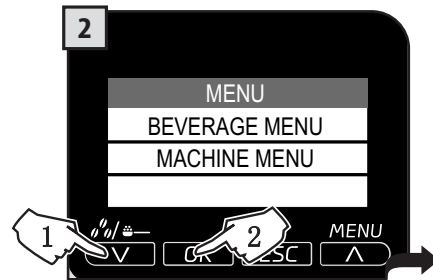
WATER QUANTITY  
(用水量)

该功能用于设定按下热水按钮之后的热水冲煮量。进度条式显示用于精细调节用水量。

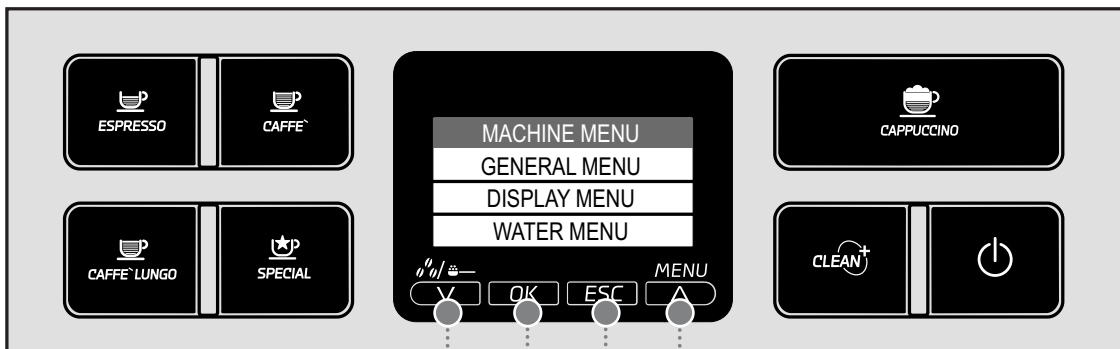
您可对本机进行操作设置自定义。



按下“MENU”（菜单）按钮进入咖啡机主菜单。



按下“V”按钮选择菜单。按下“OK”（确认）按钮进入“MACHINE MENU”（咖啡机菜单）。

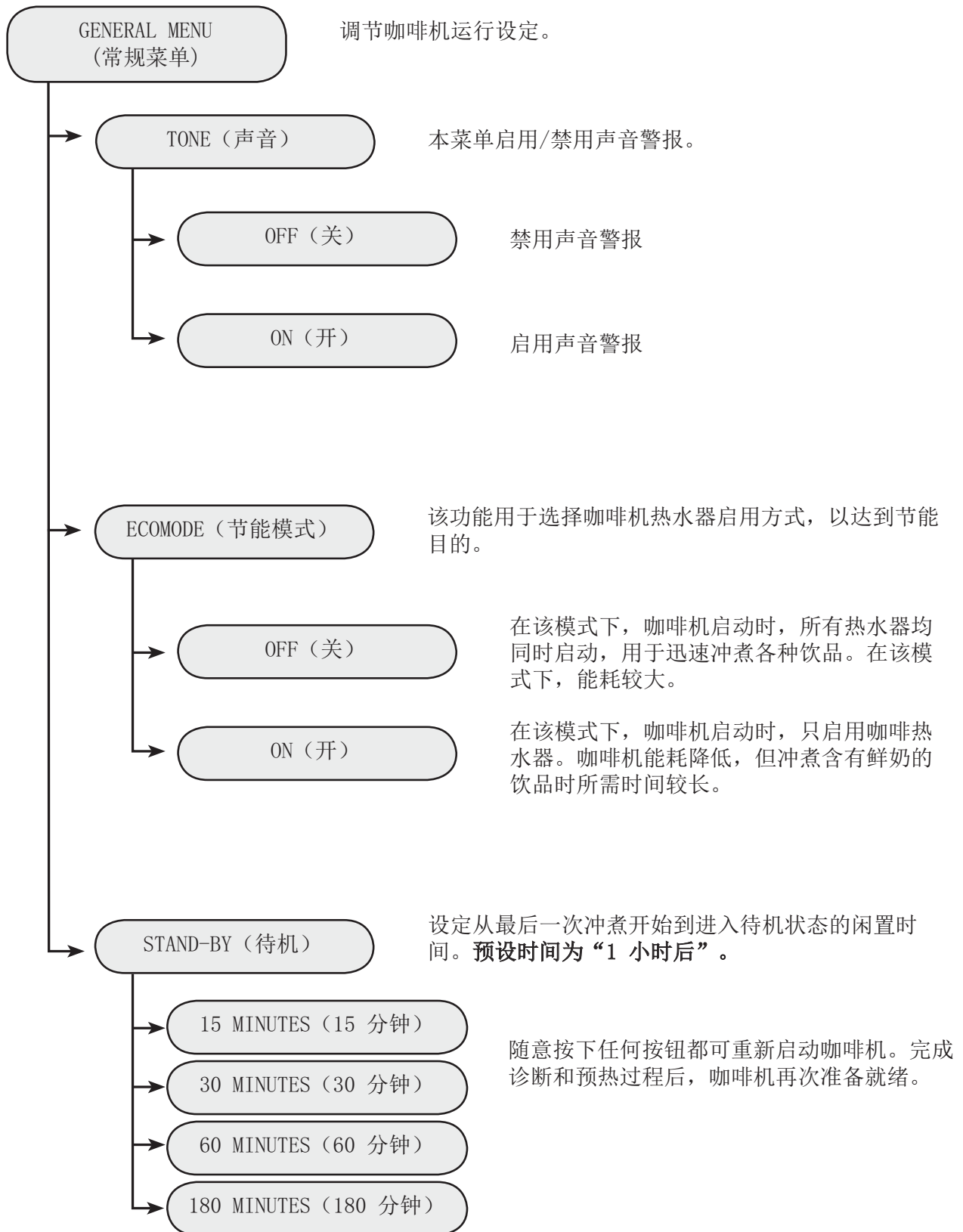


浏览/选择按钮

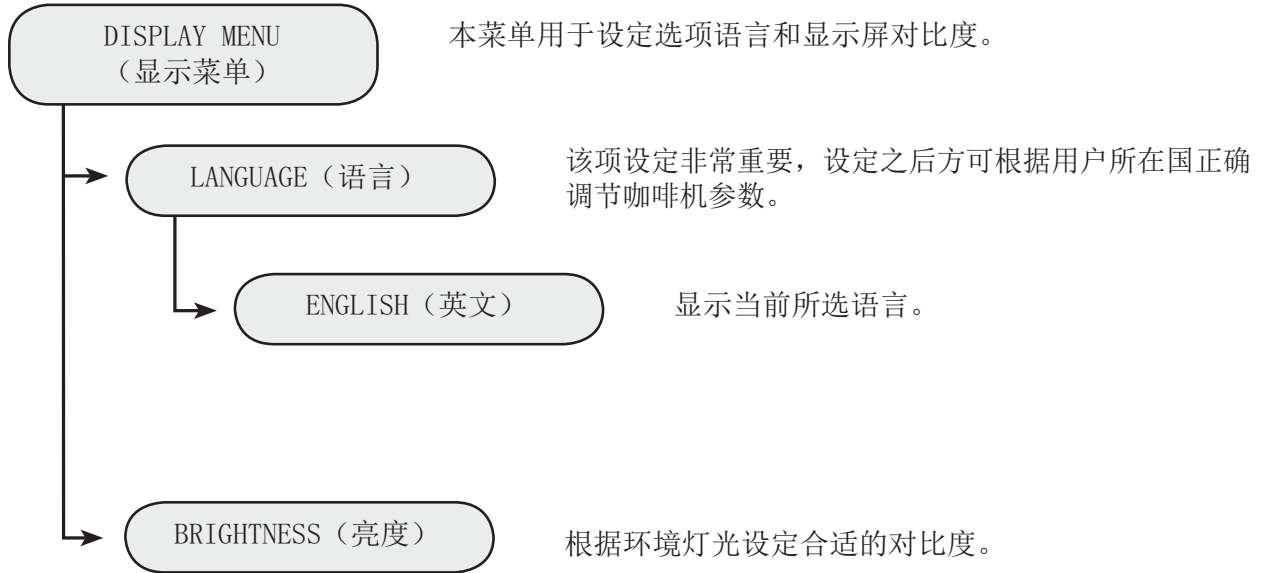
浏览/选择按钮

选择/确认按钮 退出按钮

## GENERAL MENU (常规菜单)



## 显示菜单



## 28 咖啡机菜单

### WATER MENU (水菜单)

#### WATER MENU (水菜单)

本菜单用于设定正确的咖啡冲煮用水参数。

#### HARDNESS (硬度)

调节咖啡机水质硬度设定。

“硬度”菜单用于调整咖啡机水质硬度。然后咖啡机将在合适的时间提出除垢要求。

**按照第 5 页的说明测定水质硬度。**

#### ENABLE FILTER (启用滤水器)

启用/禁用滤水器更换通知。启用该功能后咖啡机将在需要更换滤水器时发出通知。

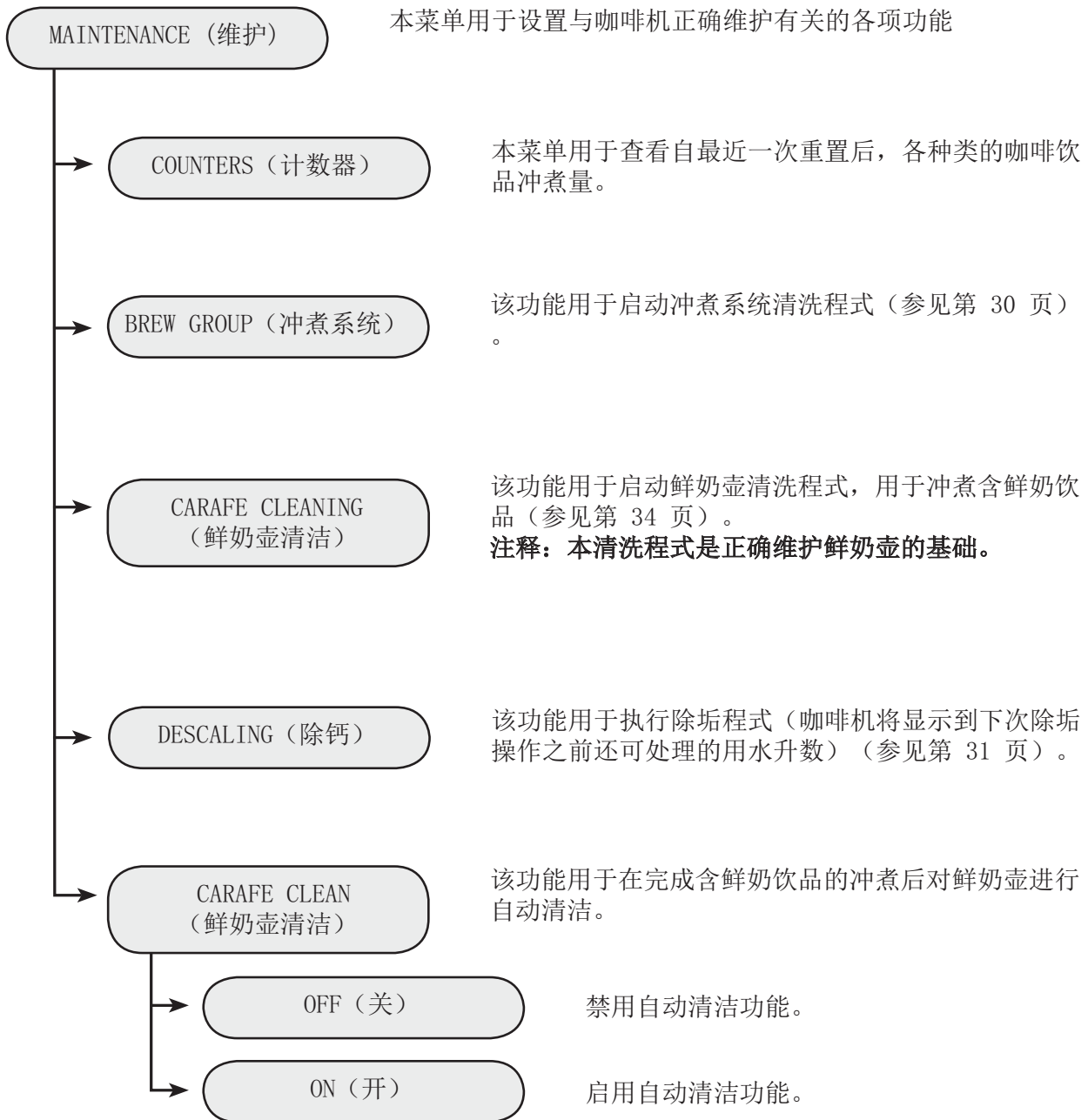
OFF (关)：禁用通知。

ON (开)：启用通知 (该设定在启用滤水器时将自动开启)。

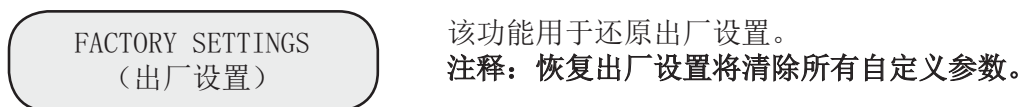
#### ACTIVATE FILTER (激活滤水器)

安装或更换滤水器后启用滤水器。参阅第 7 页相关内容正确安装及/或更换滤水器。

## MAINTENANCE (维护)



## FACTORY SETTINGS (出厂设置)



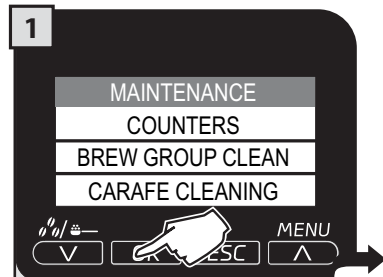
## 30 维护

### 冲煮系统清洁程式

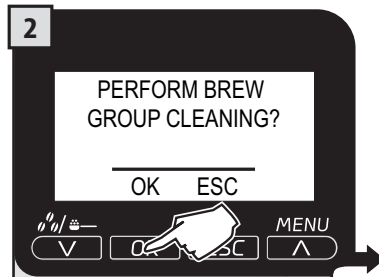
冲洗冲煮系统时，仅需按照第 38 页操作用水清洁。该清洗程式用于维护冲煮系统。建议每月或者每冲煮 500 杯咖啡后使用 Saeco（喜客）专用药片执行该清洗程式；药片可在 Saeco（喜客）客户服务或授权经销商处购买。

无法停止清洗程式。  
执行该程式时必须有人在旁守候。

启动该程式前，将 SBS 拨盘以逆时针方向转到头（参见第 11 页）。



选择菜单选项。  
按下“OK”（确认）按钮确认选择。



按下“OK”（确认）按钮确认选择。



在水箱中放入干净的饮用水，然后按下“OK”（确认）按钮。



将清洁药片放入预磨咖啡粉格。



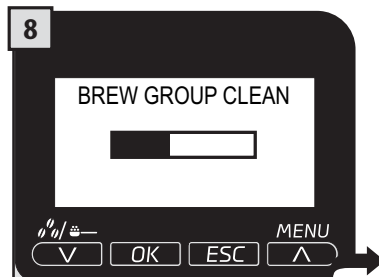
放入药片后，按下“OK”（确认）按钮。



在咖啡龙头下放置一个器皿。



放好器皿后，按下“OK”（确认）按钮。



冲煮系统清洁程式自动完成。



该程式完成时，取出器皿并倒空。

完成该程式后，将 SBS 拨盘重新旋回所需位置（参见第 8 页）。



## 热水器除垢程式菜单

每隔 1 至 2 个月或当咖啡机发出提示讯息时，必须执行除垢程式。必须启动咖啡机才能执行该程式；咖啡机能够自动管理除垢剂的分配。

若操作与维护手册及单独销售的配件及材料上的说明互相抵触，请以操作与维护手册为准。

执行该程式时必须有人在旁守候。

**注意！任何情况下切勿使用醋作为除垢剂。**

只可使用 Saeco（喜客）除垢剂，该除垢剂符合咖啡机技术规格，能够保证产品长期性能卓越和消费者使用安全。必须根据使用所在国的法规和/或制造商要求废弃除垢剂。

注释：开始进行除垢程式之前，确保：

1. 已经取下 INTENZA（因坦扎）滤水器
2. 准备一个或两个足够大的器皿，根据说明放在所需位置上

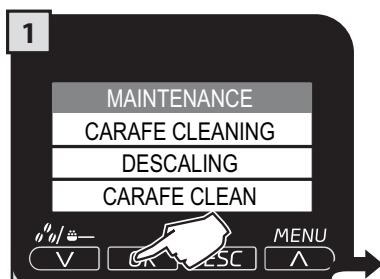
除垢和/或冲洗程式不可中断；启动后必须完成所有步骤。如果本机被关闭或断电，必须从头开始运行该程式。

在任何情况下，都可使用“PAUSE”（暂停）按钮暂停程式；按下“START”（启动）按钮可随时继续该程式。

启动该程式前，将 SBS 拨盘以逆时针方向转到头（参见第 8 页）。

配置除垢剂时，将整瓶 Saeco（喜客）浓缩除垢剂倒入水箱，并在水箱中加入干净的水，到达“MAX”（最大）刻度线。

注释：除垢程式过程中，显示屏上可能出现一些警示讯息，这是正常现象，用于正确管理咖啡机。重置警示讯息后，按下“START”（启动）按钮将继续除垢程式。



选择菜单选项。  
按下“OK”（确认）按钮确认选择。



注意：选择后，必须将该程式进行到底。按下“OK”（确认）按钮确认，或“ESC”（退出）按钮退出



在水箱内装入除垢剂。  
按下“OK”（确认）按钮确认选择。



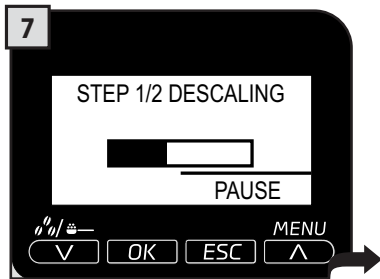
倒空咖啡龙头下方的滴水盘（第 36 页 - 图 2），然后重新放入咖啡机。然后按下“OK”（确认）按钮。



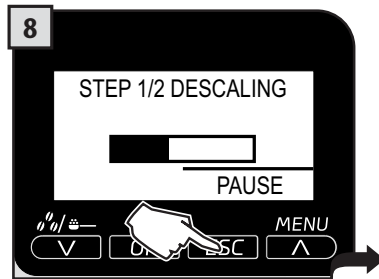
在鲜奶壶中装入一半干净的水（第 34 页 - 图 7）。安装鲜奶壶并将其放在冲煮位置上。然后按下“OK”（确认）按钮。



在咖啡龙头和热水冲煮管下各放置一个器皿。然后按下“OK”（确认）按钮。



启动除垢程式。进度条显示程式进程。



如果需要清空器皿，请按下“PAUSE”（暂停）按钮。然后，清空并更换器皿后，按下“START”（启动）按钮。



当除垢剂用完时，第一阶段结束，咖啡机提示需要执行水箱冲洗。

冲洗阶段所需水量为默认值。这样可以优化冲洗程式，保证最佳饮品冲煮条件。冲洗程式过程中要求为水箱填水属于正常现象，是冲洗程式的一部分。



冲洗水箱并重新装满干净的饮用水。然后按下“OK”（确认）按钮。



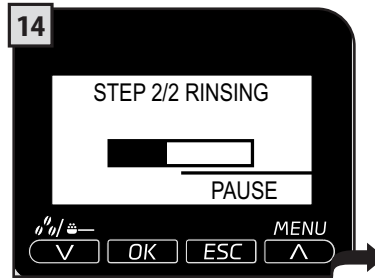
倒空咖啡龙头下方的滴水盘（第 36 页 - 图 2），然后重新放入咖啡机。然后按下“OK”（确认）按钮。



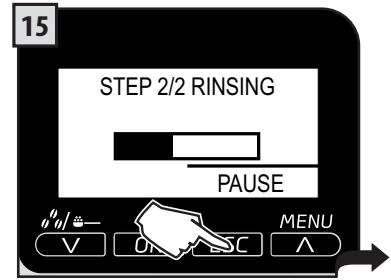
彻底清空鲜奶壶（第 34 页 - 图 7）并重新装满干净的水。将鲜奶壶放在冲煮位置上，然后按下“OK”（确认）按钮。



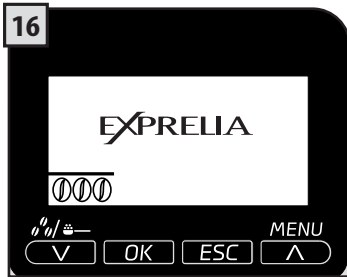
在咖啡龙头和热水冲煮管下各放置一个器皿。  
然后按下“OK”（确认）按钮。



启动冲洗程式。  
进度条显示程式进程。



如果需要清空器皿，请按下“PAUSE”（暂停）按钮  
然后，清空并更换器皿后，按下“START”（启动）按钮。



第二阶段结束时，咖啡机准备就绪。

随后必须冲洗所有零部件。  
冲洗干净后，小心擦干并将其放回原位。  
将 SBS 拨盘重新旋回所需位置（参见第 8 页）。

## 34 维护

### 鲜奶回路的维护

可以通过简单迅速的程式对鲜奶回路进行消毒，保证深层清洁。该项清洗操作用于维护鲜奶壶。建议每月使用 Saeco（喜客）清洁剂执行该程式；可在 Saeco（喜客）客户服务或授权经销商处购买该清洁剂。

无法停止清洗程式。

执行该程式时必须有人在旁守候。



选择菜单选项。  
按下“OK”（确认）按钮确认选择。



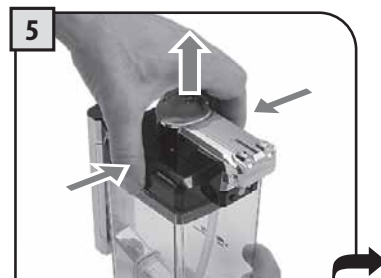
按下“OK”（确认）按钮确认选择。



向水箱内注入干净的饮用水。按下“OK”（确认）按钮确认选择。



从咖啡机中取出并清空鲜奶壶。  
顺时针方向转动并松开手柄。



按住两侧并取下盖子。



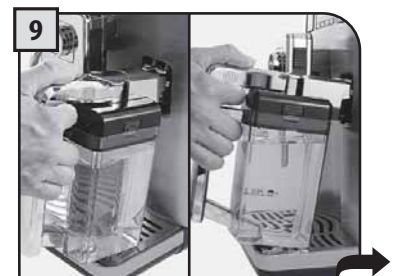
向鲜奶壶中加入干净的饮用水，达到“MAX”（最大）水量线。  
加入一包鲜奶壶专用清洁剂。



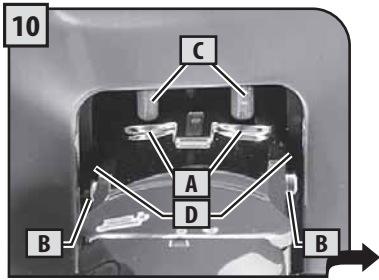
扣好壶盖，确认盖紧。



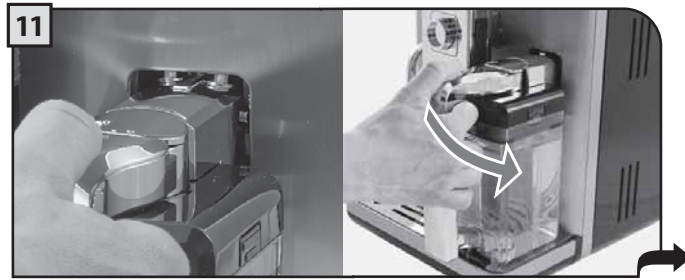
将手柄旋回中央位置，确保密封良好。



让鲜奶壶朝咖啡机正面倾斜，将其装入咖啡机。  
鲜奶壶底座应当对准滴水盘上的插槽(E)。



此时鲜奶壶孔(A)低于连接器(C)。鲜奶壶扣(B)同轨道(D)高度相同。



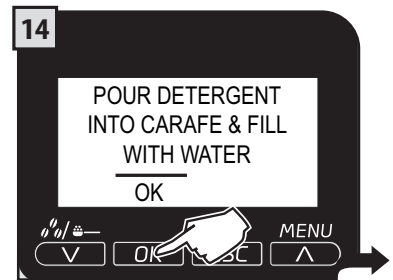
将鲜奶壶以旋转方式插入底座(如图所示),直到和滴水盘插槽(E)扣住。



鲜奶壶将自然入位。



在咖啡龙头下放入一个大号空器皿。将鲜奶壶上方手柄旋转至器皿上方。



按下“OK”(确认)按钮确认选择。



启动清洁程式。进度条显示程式进程。



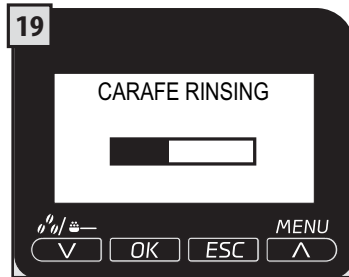
清洗结束后,在水箱中装满干净的饮用水。按下“OK”(确认)按钮确认选择。



取出并冲洗鲜奶壶,装满干净的饮用水。按下“OK”(确认)按钮确认选择。



在咖啡龙头下放入一个大号空器皿。将鲜奶壶上方手柄旋转至器皿上方。



启动冲洗程式。进度条显示程式进程。该程式结束时,咖啡机切换至冲煮饮品菜单页面。

完成清洁程式后,建议用干净的饮用水冲洗各零部件。

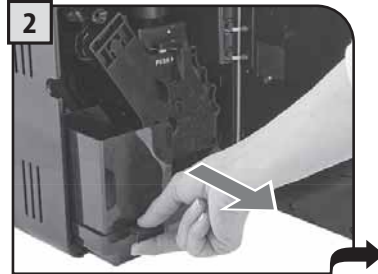
## 36 清洁

### 操作过程中的维护

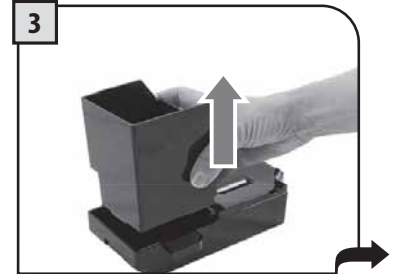
正常运行过程中，可能出现下列讯息：“Empty coffee grounds drawer”（清空咖啡渣槽）和/或“Empty drip tray”（清空滴水盘）。该项操作必须在咖啡机开机状态下完成。



1 按下该按钮，打开服务门。



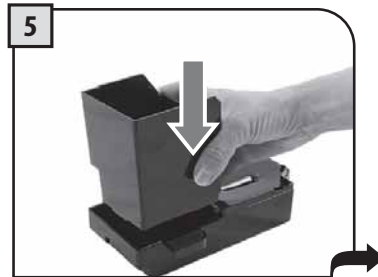
2 取出滴水盘及咖啡渣槽。



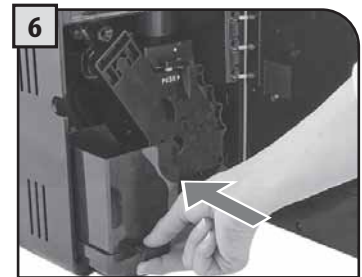
3 倒空咖啡渣槽并用干净的水冲洗。



4 倒空并用干净的水清洗滴水盘和盘盖。



5 正确组装各零部件。



6 插入滴水盘和咖啡渣槽，关闭服务门。

在关机状态下清空咖啡渣槽不会重置咖啡渣槽内的废弃咖啡渣计数器。因此，就算刚刚冲煮几杯咖啡，咖啡机仍会显示“Empty coffee grounds drawer”（清空咖啡渣槽）讯息。

## 咖啡机总体清洁

以下清洁操作每周至少一次。

注释：如果水已经在水箱中放置了数天，切勿使用。

**注意！切勿将咖啡机浸泡在水中。**



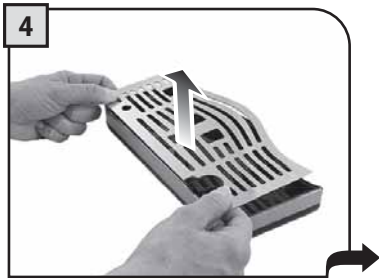
1 关闭咖啡机并拔掉电源插头。



2 取出水箱，用干净的水清洗。



3 取出液体回收盘。



4 取下格栅，仔细清洗。



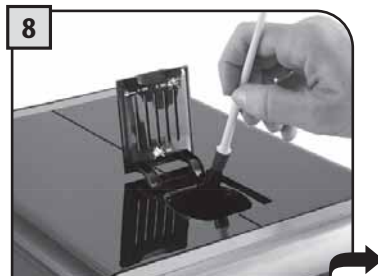
5 取下格栅下面的支架。仔细清洗，留意密封区域。清洗液体回收盘内部之后方可重新安装支架。



6 清洗液体回收盘。擦干后，组装并重新装入咖啡机。



7 取出咖啡龙头并用水清洗。



8 用干布擦净预磨咖啡粉格。



9 用干布擦净蒸汽冲煮管和显示屏。

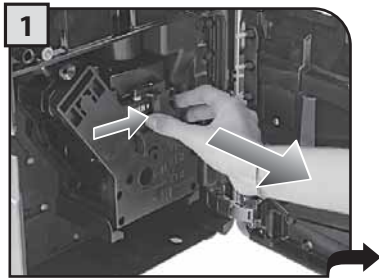
## 38 清洁

### 冲煮系统的清洁

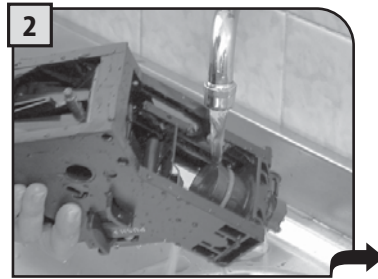
每周至少清洗一次冲煮系统。取下冲煮系统前，请先如第 36 页图 2 所示取下咖啡渣槽。用温水清洗冲煮系统。

约计 500 次冲煮之后需要润滑冲煮系统。冲煮系统润滑剂可在授权服务中心购得。

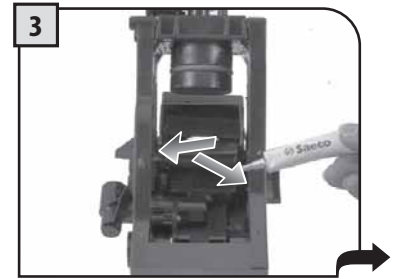
**注意！** 不要使用有碍冲煮系统正常运转的清洁剂清洗冲煮系统。不要用洗碗机清洗。



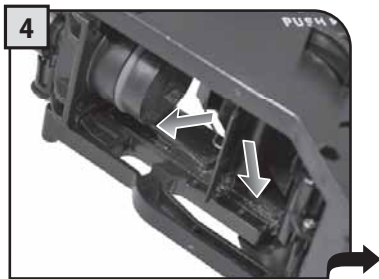
1 按下“PUSH”（推）按钮取出冲煮系统。



2 冲洗并擦干冲煮系统及滤水器。



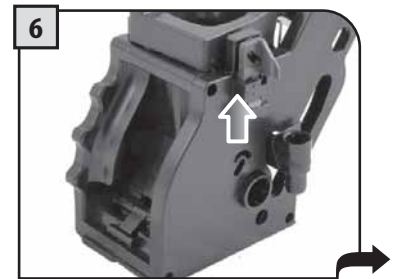
3 只可使用配套润滑剂润滑冲煮系统轨道。



4 将润滑剂均匀涂抹在侧轨上。



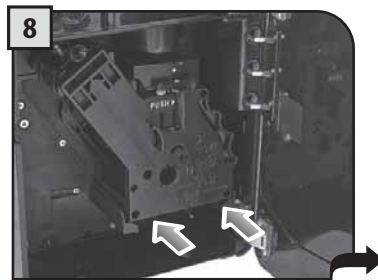
5 确认冲煮系统处于待机位置；两个刻度标记必须吻合。



6 确认零部件位置正确。所示挂钩必须位置正确；检查时，用力按下“PUSH”（推）按钮。



7 冲煮系统下方的连杆必须与底座接触。



8 装入洗净干燥的冲煮系统。不要按下“PUSH”（推）按钮。



9 安装咖啡渣槽并关闭服务门。



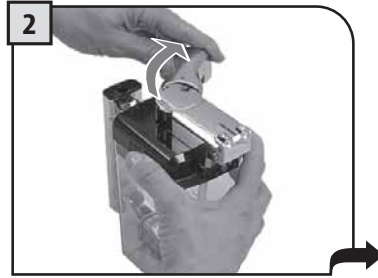
## 鲜奶壶的清洁

每周至少应将鲜奶壶拆下并仔细清洗一次。  
这样才能确保各零部件的卫生。

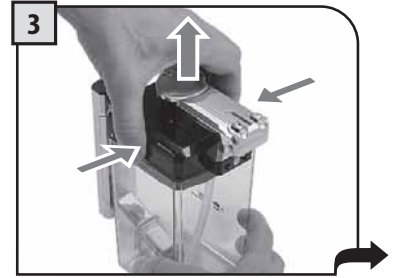
**注释：**留意各零件的组装方式。这样能够在重新组装过程中大大节省时间精力。



1 清洗时，从咖啡机中取出并清空鲜奶壶。



2 顺时针方向转动并松开手柄。



3 按住两侧并取下盖子。



4 逆时针方向旋转手柄，解除位置锁定。



5 取出同咖啡机接触的连接件。



6 取出手柄和吸管。



7 取出吸管。



8 拽下外部连接管。



9 取下内部连接管。

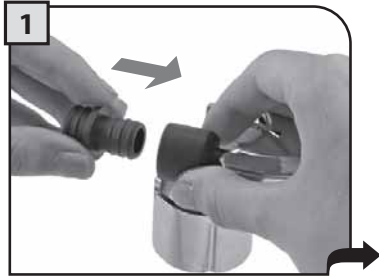
用热水仔细清洗所有零部件。  
清洗后，根据下页说明重新组装。

## 40 清洁

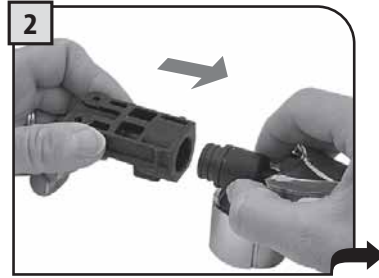
### 鲜奶壶的组装

组装过程中格外留意。若零部件无法轻松入位，请仔细阅读说明书并重新组装。

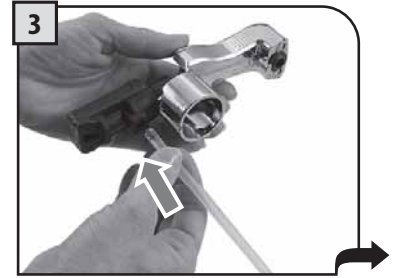
注释：服务门内侧贴有快速指南，指导如何组装鲜奶壶。



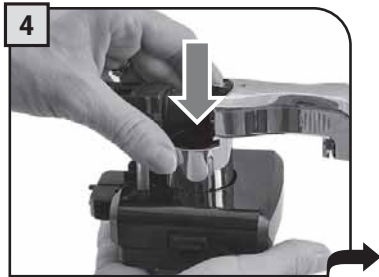
1 将内部连接管插入吸管，按压直至完全插好。



2 将外部连接管插入内部连接管。参见图中箭头方向插入。



3 将吸管插在外部连接管上。



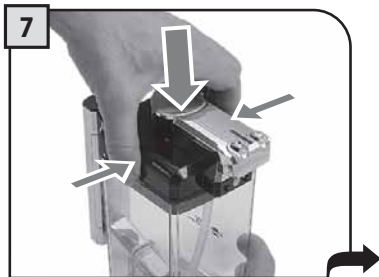
4 将之前组装的部件插在盖上。留意刻度标记。



5 将外盖装入底部轨道中。



6 顺时针转动手柄，直到“☕”标志处。



7 将盖子固定在鲜奶壶上。



8 逆时针旋转手柄，放在锁定位置上。



9 鲜奶壶准备就绪。

显示的帮助讯息

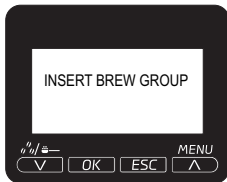
如何令讯息复位



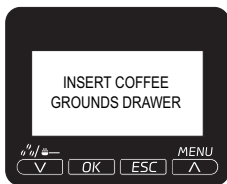
闭合或盖紧咖啡豆槽内盖，以便冲煮饮品。



将咖啡豆加入咖啡豆槽。



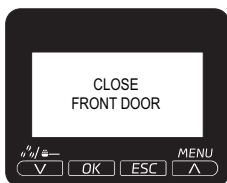
将冲煮系统插入专用位置。



插入咖啡渣槽和滴水盘。



取出咖啡渣槽并将咖啡粉倒入恰当器皿中。  
**注释：**只有当咖啡机要求清空咖啡渣槽且处于开机状态时，方可清空咖啡渣槽。若在关机时清空咖啡渣槽，咖啡机不会记录该次清空。



为了令咖啡机正常运行，必须关闭服务门。



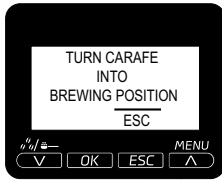
取出水箱并加入干净的饮用水，或从开口处灌入。



打开服务门盖并清空冲煮系统下的服务门。  
**注意：**该项操作必须在开机状态下执行，咖啡机将记录咖啡渣槽清空并将计数器清零；因此也必须清空咖啡渣。

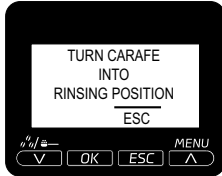
## 显示的帮助讯息

## 如何令讯息复位



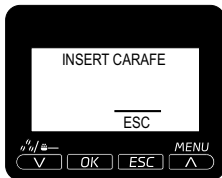
选择了一种含有鲜奶的饮品。咖啡机要求将鲜奶壶手柄口放在冲煮位置上。

按下“ESC”（退出）按钮将取消选择。



选择了鲜奶壶冲洗操作。

按下“ESC”（退出）按钮将取消选择。



所选操作需要使用鲜奶壶冲煮。请按照手册说明，将鲜奶壶放入咖啡机中。

按下“ESC”（退出）按钮将取消选择。



咖啡机要求执行除垢程式。  
出现该讯息后，依然可以继续使用咖啡机，但是可能影响咖啡机的正常运行。  
请注意，因未能定期除钙而导致的损坏不属于保固范围。



本机要求更换新的 Intenza（因坦扎）滤水器。参照第7页的说明更换滤水器。

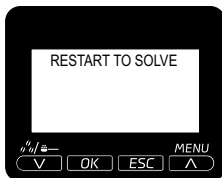
只有当“Enable Filter”（启用滤水器）启用滤水器功能设置为“ON”（开）时，才会显示该警报。  
（请参见第28页）。



指示灯闪烁红光。咖啡机处于待机状态。

可以修改待机设定。

按下“”按钮。



出现情况要求重新启动咖啡机。  
请记录下方显示的故障代码（E xx）。  
关闭咖啡机，等待 30 秒钟之后重新启动。若出现相同问题，请与服务中心联系。

# 求救 信号

## 紧急情况下

立刻将插头从插销中拔出。

## 仅可在下列条件下使用电器

- 室内。
- 用于冲煮咖啡、热水、制作奶泡。
- 家庭使用。
- 本产品不适合身体、智力或感官有缺陷的成人（及儿童）以及经验能力不足者使用，上述人等须在可为其安全负责者的监督指导下方可使用本咖啡机。
- 确保儿童处于监管下，避免其将本机作为玩具。

## 咖啡机使用注意事项

- 为避免危险，不要在上述情况以外使用本机。
- 不要向咖啡机内装入本说明书指示之外的其他物体。
- 在正常填装任何器皿时，必须闭合任何附近器皿。
- 向水箱内注入干净的饮用水：热水和/或其他液体可能损坏本机。
- 不能使用苏打水。
- 严禁将手指或任何非咖啡豆物质放入研磨器内。
- 在对研磨器内部进行操作之前必须断开电源开关并从插座上拔掉插头。
- 不可在预磨咖啡粉格中加入速溶咖啡粉或咖啡豆。
- 只能使用手指来对 LCD 显示器进行操作。

## 电气连接

电气连接必须符合使用所在国现行安全准则。

咖啡机所用插座必须：

- 符合咖啡机插头；
- 满足本机运行所需的电气参数。
- 有效接地线。

本机电源线不得：

- 接触任何液体：有触电和/或火灾危险；
- 被碾压和/或接触锋利表面；
- 用以牵拉咖啡机；
- 在损坏状态下使用；
- 用潮湿的手操作；
- 运行时用线圈缠绕。
- 擅自改造。

## 安装

- 选择表面平整（倾斜度不得超过  $2^\circ$ ）、坚固和稳定的工作台。
- 不要安放在可能有水喷出的区域附近。
- 最佳工作温度范围： $10^\circ\text{C}$  至  $40^\circ\text{C}$
- 最大湿度：90%。
- 室内必须照明充分、通风、卫生、插座位置方便。
- 不要将咖啡机放在加热表面上！
- 至少距离墙面和厨房灶台 10 厘米。
- 不要在达到或低于  $0^\circ\text{C}$  的情况下使用本机。若咖啡机曾处在这样的环境中，请即刻联系客户服务中心，进行安全检查。
- 不要接近易燃易爆物。
- 禁止在爆炸性、危险性或高浓度空气中悬浮的灰尘或油性物质环境下使用本机。
- 不要在本机上放置其他设备。





### 危险性

- 儿童和不了解本机操作的人不可使用本机。
- 本产品对儿童有危险。若儿童无人看管，请拔掉电源线。
- 不要将产品包装材料放在儿童可以接触的范围。
- 不要将热水和/或蒸汽冲煮管指向自己或他人。有灼伤危险。
- 不要在本机开口内放入其他物品。（危险！电流！）。
- 不要用潮湿的手或脚触碰电源插座，或者将其拔出。
- 注意。接触热水、蒸汽和热水冲煮管时注意防止烫伤。

### 故障

- 当本机已经出现故障或疑似故障，如从台面上坠下，请勿使用本机。
- 必须由拥有授权服务中心进行修理。
- 不要使用损坏的电源线。如果电源线损坏，应当由厂商或者授权服务中心进行更换。（注意事项！电流！）
- 打开服务门前必须关闭电源。有烫伤危险！



### 清洗 / 除垢

- 仅允许使用本机提供的推荐清洁剂清洁鲜奶和咖啡冲煮回路。上述清洁剂不得用于其他用途。
- 清洗咖啡机前，必须将电源开关拨至 OFF (0) 位置；拔掉插座并等待咖啡机自然冷却。
- 使用中性清洁剂和湿布清洗机身（不要使用磨砂海绵或钢丝球）。
- 不要让咖啡机接触到喷溅水或将其浸泡在水中。
- 不要在传统烤箱或者微波炉中烘干本机零部件。
- 闲置一定时间后，必须清洗咖啡机及其零部件。



### 零配件

出于安全原因考虑，只能使用原装零配件。

### 废弃物处置

- 包装材料可回收。
- 电器：拔掉电源并切断电源线。
- 将电器及电源线送往服务中心或公共废弃物处置中心

本产品符合欧洲指令 2002/96/EC。

本产品及其包装上的标志说明，不可将本产品视同家庭垃圾处置。用户必须将本产品送到专门的电子和电气设备回收点。

若您能正确处置废弃后的产品，便可预防错误处置本产品对环境和人类健康可能造成的负面影响。关于产品回收详细信息，请与当地城市规划办公室、家庭废弃物服务中心或购买本产品的商店联系。



### 防火安全

发生火情时，请使用二氧化碳灭火器（CO<sub>2</sub>）。  
不要使用水或干粉灭火器。

### INTENZA（因坦扎）滤水器正确使用额外信息

为了正确使用 Intenza（因坦扎）滤水器，请考虑如下注意事项：

1. 将 Intenza（因坦扎）滤水器储存在阴凉通风处，温度需保持在 +1° C 至 +50° C 之间。避免阳光直射。
2. 仔细阅读印在每个滤水器上的使用说明和安全警示。
3. 将滤水器说明书与本手册一起保存。
4. 滤水器说明书是本手册内容的有机组成部分，后者着重于本机的滤水使用说明。





制造商有权对本产品做出任何更改，恕不另行通知。

[www.philips.com/saeco](http://www.philips.com/saeco)



Type HD8854 / HD8856 - Cod.15002582 Rev.01 del 15-05-10