



www.philips.com/support

如需支持，请拨打4008 800 008

音频播放器

SA4100

SA4101

SA4104

SA4105

SA4110

SA4111

SA4114

SA4115

SA4120

SA4121

SA4124

SA4125

PHILIPS

需要帮助吗？

请造访

www.philips.com/support

您可由此获取完整的支援资料，例如用户手册、flash 操作教学、最新软体升级及常见问题解答等等。

或致电我们的客户服务专线

4008 800 008

我们的专业支援小组将很乐意协助您解决您使用播放器时可能遭遇的任何问题。

目录

1	重要安全事项	2
2	您的新播放器	4
2.1	产品内容	4
2.3	产品注册	4
3	初次使用	4
3.1	控制键及连线概览	4
3.2	安装	5
3.3	连接	5
3.3.1	插入电池	5
3.3.2	读取播放器上的电池电力指示	5
3.4	传输	5
3.5	享受音乐	5
3.5.1	开机及关机	5
3.5.2	菜单导航	5
4	利用Windows Media Player 10 整理及传输音乐	5
4.1	传输音乐	5
4.1.1	将歌曲加入 Windows Media Player 的媒体柜	5
4.1.2	同步处理您的播放器与 Windows Media 的内容	6
4.1.3	管理您的 Windows Media Player 播放列表	7
4.1.4	在 Windows Media Player 内管理您的歌曲和播放列表	7
5	详细操作说明	7
5.1	音乐模式 (亦适用于播放录音)	7
5.1.1	控制键	7
5.1.2	播放功能	7
5.2	录音	7
5.2.1	录制录音	7
5.2.2	播放录音	8
5.2.3	将录音上载至电脑	8
5.2.4	删除录音	8
5.3	设定	8
5.4	利用您的播放器储存及携带资料档案	8
6	升级您的播放器	8
6.1	手动检查您的套件是否为最新版本	8
7	技术数据	9
8	常见问题	10
9	词汇表	11
	联系信息	12

1 重要安全事项

一般保养

避免本装置损坏或故障：

- 请勿将播放器暴露在过热的场所，例如加热设备附近或受阳光直接照射。
- 请勿让播放器坠地，也不要让任何物体掉落在播放器上。
- 请勿让播放器的机身浸水。请勿让耳机插孔或电池匣暴露在水中，因为进入内部的水份可能会严重损害播放器。
- 请勿使用任何含有酒精、氨、苯或研磨成份的清洁剂，因为这些清洁剂可能损害机体表面。
- 在播放器附近使用流动电话，可能会造成干扰。
- 请备份你的文件。确定你已经把原来下载到播放器的文件妥善保存。飞利浦对因产品损毁而损失或无法读取的数据概不负责。
- 请只通过附随的音乐软件管理（传送、删除等）您的音乐文件，以减少问题的发生！

关于操作温度及储藏温度


- 本播放器应在 0 至 35°C (32 至 95°F) 的温度中操作。
- 本播放器应保存在 -20 至 45° C (-4 至 113° F) 的温度中。
- 在低温条件下，电池的寿命可能会缩短。

零件/配件

请访问www.philips.com/support 或 www.philips.com/usasupport (美国地区居民)或联系我们的客户服务代表(电话号码注于用户手册首页)购买零件/配件。

听觉安全

聆听时音量要适中。

- 耳机音量大高会损害你的听力。即使暴露在此音量下的时间不超过一分钟，所产生的声音分贝强度可能会损害正常人的听觉。较高的分贝范围是提供给听力已有所受损的人士。
- 声音有时会给您错觉。听了一段时间，听觉「舒适度」就会适应更高的音量。因此，听得太久，「正常」的音量实际上已经很大声，并且会损害您的听力。为了预防这个问题，请在听觉适应一定的音量之前，先调校至一个安全的水平，并维持该音量。

设置安全的音量：

- 先将音量设置在一个低水平。
- 然后慢慢提高，一直调校到您听起来舒服清晰、而且完全没有失真的音量为止。

聆听时间应节制：

- 长时间暴露在声音环境下，即使是正常「安全」的音量，也会损害听力。
- 请务必适度使用您的设备，并适时暂停休息。

使用耳机时务必遵守以下规范。

- 合理节制聆听的音量及时间。
- 请勿于听觉正在适应音量时调校音量。
- 请勿将音量调得太高，而使自己听不到周围的声音。
- 身处有潜在危险的场所时，请小心或暂停使用耳机。
- 进行驾车、骑单车、玩滑板等活动时，请勿使用耳机，否则可能酿成交通意外，而且这在许多国家都属违法行为。

重要事项 (只适用于附随耳机的型号)：

飞利浦保证其音频播放器的最大声音功率符合相关的法规机构就本产品提供的原始耳机型号而确定的标准。如果需要替换，我们建议您联系您的经销商，要求订购一个与飞利浦所提供的原始耳机型号相同的产品。

版权讯息

其他所有品牌及产品名均为其所属公司或机构的商标。

未经许可复制从互联网下载或从音乐光碟录制的任何录音，是侵犯版权法及国际法律的行为。

任何没有获得许可而对有版权保护的内容 (包括电脑程式、文件、广播和录音等) 进行的抄录行为可属版权侵犯，并构成刑事责任。本设备不应当被用于以上行为。

本产品受到 Microsoft Corporation 的特定知识产权的保护。未经 Microsoft 或授权的 Microsoft 附属机构的允许，禁止在本产品之外使用或传播此技术。

内容供应商正在使用本设备所含有的 Windows Media 数字认证管理技术 ("WM-DRM") 来保护其内容的完整性 ("安全内容")，以便他们在这些内容中的知识产权，包括版权不被盗用。本设备使用 WM-DRM 软件播放安全内容 ("WM-DRM Software")。如果本设备中的 WM-DRM 软件的安全性受到威胁，Microsoft 可以撤销 (自行或经安全内容拥有者申请) WM-DRM 软件的获取新许可证以复制、显示和/或播放安全内容的权限。撤销行为也可阻止您的设备传输、保存、复制、显示和/或播放已经保存在您设备中的安全内容。撤销行为不会更改 WM-DRM 软件的播放未保护内容的能力。任何时候，当您从 Internet 或 PC 上下载安全内容许可证时，一份撤销的 WM-DRM 软件列表会发送到您的设备。通助这个许可证，Microsoft 也可以代表安全内容拥有者下载撤销列表到您的设备，这会使您的设备无法复制、显示和/或播放安全内容。

当发生撤销时，Philips 将尝试提供可用的软件更新，由此恢复您的设备传输、保存、访问、复制、显示和/或播放安全内容的某些或全部能力。但是，提供这些更新并不完全取决于 Philips。Philips 不保证在撤销后，这些软件更新将可供使用。如果这些更新不可供使用，您的设备将无法传输、保存、复制、显示和/或播放安全内容 - 即使是您以前保存在您设备上的安全内容。

另外，即使这些软件更新可供使用，它们也可能无法使您的设备能够传输、保存、复制、显示和/或播放以前保存在您设备上的安全内容。某些情况下，您或许可以从 PC 传输内容。其它情况下，您可能必须重新购买以前已经获取的安全内容。

总之，Microsoft、安全内容拥有者和安全内容发行者可以拒绝或限制您对安全内容的访问。他们也可以使您的设备无法传输、保存、复制、显示和/或播放安全内容，即使您已经支付并获取安全内容。无需您的同意或 Philips 的同意或批准，他们任何一方都可以拒绝、保留或限制您对安全内容的访问，或者使您的设备无法传输、保存、访问、复制、显示和/或播放安全内容。Philips 不保证您将能够传输、保存、访问、复制、显示和/或播放安全内容。

PlaysForSure、Windows Media 及 Windows 标志为微软公司在美国及/或其它国家地区的注册商标。

数据之登入

飞利浦一直致力于改善您的产品之素质及提升飞利浦使用者的体验。为了解此装置之应用概念，此装置已将一些信息/数据登入此装置的

非易失性内存区域内。这些数据可用于查明及侦查您在使用此装置时可能遭遇的任何故障或问题状况。保存之数据包括音乐模式下的播放时间、调频模式下的播放时间、发生电池电力不足的次数等等。保存之数据并未显露在装置上或下载来源所使用的内容或媒体。只有当使用者将装置退还飞利浦维持中心时，方可提取及使用这类保存在装置上的数据，并且仅用于简化侦测及防止错误之目的。使用者一旦提出要求，即可为使用者取出该保存之数据。

处理废旧产品

您的产品是由可以再生利用的优质材料和组件设计、制造而成的。

如果某一件产品上贴有交叉轮状回收箱标志，则表示该产品受第2002/96/EC号《欧洲规章》的保护。

请了解当地有关电气和电子产品收集的专属制度。



请遵守当地的规定，不要将废旧产品与一般家庭废品一起处理。正确处理您的废旧产品，利于防止对环境和人类健康产生潜在的负面影响。

修改

未经制造商授权而修改本装置可能令使用者失去操作本装置的权利。

2 您的新播放器

您最新购买的播放器将让您享受以下功能特色：

- 播放 MP3, WAV及 WMA 音乐
- 语音录音

2.1 包装盒中含有的产品

您的播放器有以下的附件：



播放器



耳机



入门指南



USB 电缆



AAA 电池



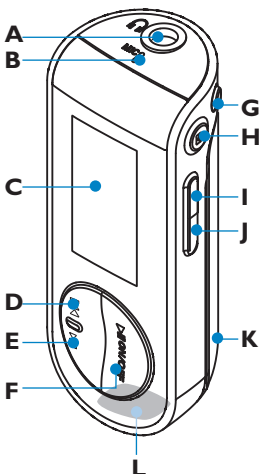
含有 Windows Media Player 10、飞利浦设定管理器、用户手册和常见问题的 CD-ROM。

2.2 注册您的产品

我们强烈建议您注册您的产品，以享有免费升级的资格。如欲注册您的产品，请登录 www.philips.com/register 或 www.philips.com/usasupport (美国地区居民)，当我们发布新的更新程序时便会立即通知您。

3 初次使用

3.1 控制和连接概述



A		耳机插孔
B		麦克风
C	显示屏	动态地显示菜单、选项和歌曲信息
D		按此键可跳至上一首歌曲，按住此键则可快退。 在菜单模式中，按此键可在菜单中浏览。
E		按此键可跳至下一首歌曲，按住此键可快进。 在菜单模式中，按此键可在菜单中浏览。
F		开/关电源和播放/暂停，确认菜单设定
G	REC	开始或停止录音
H	MENU/🔒	按此键进入菜单/返回上一级菜单 按住此键可禁用或激活播放器控制
I	Vol -	降低音量
J	Vol +	增加音量
K		电池盖
L		USB 连接器

3.2 安装

ⓘ 注意事项

请务必安装附随光盘内的音乐传输软件。

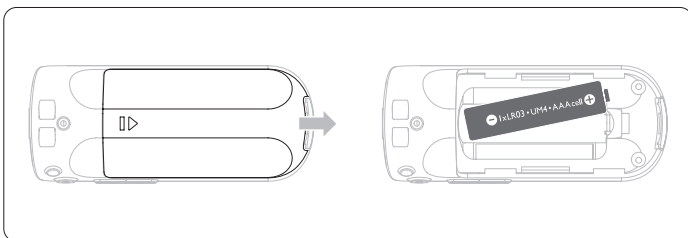
系统要求

- Windows XP (SP2 或以上)
- Pentium Class 300MHz 或更高等级的处理器
- 128MB RAM
- 500MB 硬盘空间
- 互联网连接 (如有更佳)
- Microsoft Internet Explorer 6.0 或更新
- USB 端口

- 1 将产品附随的光盘插入个人电脑的光驱内。
 - 2 依照萤幕上的指示完成 Windows Media Player (包括必要的插件) 和 **飞利浦装置管理员** 的安装步骤。
 - 3 如果安装程序未自动启动, 请通过 Windows 资源管理器浏览光盘的内容, 然后双击末端为 .exe 的文件, 执行该程序。
- 光盘不见了? 别担心, 您可从 www.philips.com/support 或 www.philips.com/usasupport (美国地区居民) 下载光盘的内容。

3.3 连接

3.3.1 插入电池




- 1 依箭头方向推开电池门, 将它移除。
- 2 将附随产品的 AAA 电池置入电池匣内。

3.3.2 读取播放器上的电池电力指示

以下指示符号可大约显示电池内的电力:



ⓘ 注意

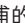
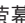
当电池快没电时, 电力不足画面  将会开始闪烁, 您的播放器会在 60 秒之内关机。关机之前, 播放器会先储存所有设定及未完成的录音。

3.4 传输

您可以使用 **Windows Media Player** 或 **Window Explorer** 将音乐传输到您的播放器中。详细信息请参见本用户手册的“使用 **Windows Media Player 10** 组织和传输音乐”章节。

3.5 享受音乐

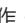
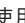

3.5.1 开机及关机

如要启动电源, 按  直到飞利浦的启动画面出现为止。
如要关闭电源, 再按住  直到萤幕上没有画面为止。




⊗ 操作秘诀

3 分钟内, 如果没有任何操作或没有播放音乐, 您的播放器将自动关机。

3.5.2 菜单导航

您的播放器具有直觉式的菜单导航系统, 可引导您浏览各个设定和操作。使用  和  可在菜单间浏览。按  确认您的选项。您可按下 **MENU** 进入菜单并返回上一级菜单。

在您的播放器开机时, 您将看到根目录菜单。包括以下内容:

 音乐	播放数字音乐歌曲
 录音	播放录音
 设定	改播放模式、均衡器或语言设定, 选择显示播放器的信息。

4 利用 Windows Media Player 10 整理及传输音乐

本章将叙述您要将音乐和照片成功传输至播放器必须遵循的基本操作和步骤。相关的详细说明, 请参考您电脑上的 **Windows Media Player (WMP) 帮助**。

ⓘ 注意事项

请务必安装附随光盘内的音乐传输软件。

4.1 传输音乐

您可以使用 **Windows Media Player 10** 添加歌曲、将歌曲列入您的播放列表、以及管理您的播放列表。

⊗ 操作秘诀

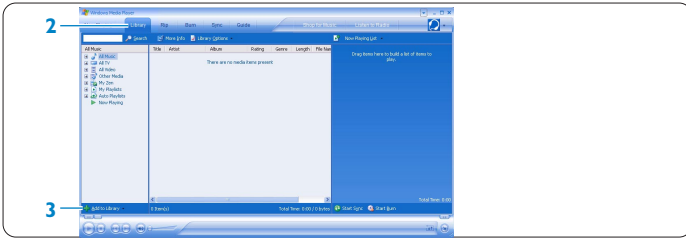
我们建议您使用 **Windows Media Player** 传输音乐到播放器。不过, 如果您较偏好使用 **Windows 档案总管**, 请务必将音乐拷贝至 **媒体**, 否则歌曲将无法在您的播放器上显示或播放。

4.1.1 将歌曲加入 Windows Media Player 的媒体库

已经在您电脑上的歌曲

- 1 按您的电脑桌面上的下列图标, 启动 **Windows Media Player**。



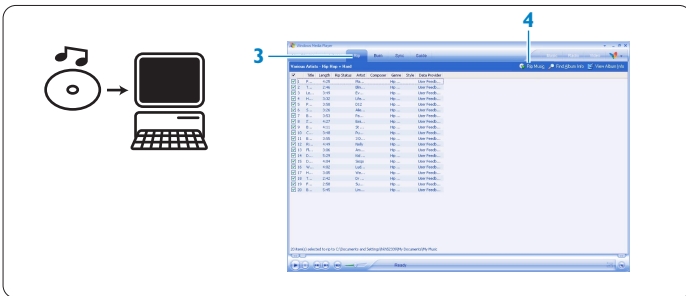


- 2 选择**媒体库**选项卡进入媒体库。
- 3 点击屏幕左下角的**添加到媒体库**。
 - > 您可选择从文件夹、URL 网址或搜索集算机等方式加入文件。
- 4 选择您想要的文件，并将它们加入媒库。

从 CD 翻录歌曲

如果您想要从 CD 传输音乐到您的播放器，必须先在电脑上创建该音乐的数码版本。此操作称为翻录。

- 1 启动 **Windows Media Player**。



- 2 插入音乐 CD。
- 3 选择**翻录**选项卡显示您的 CD 上的音乐曲目列表。

⚠ 注意

如果您的电脑已连接互联网，将可自动获取专辑信息，因此您不必手动输入歌名及其它信息。如未自动获取信息，请确定您已连接至互联网，再按**查找唱片集信息**。

- 4 选择您想要翻录的歌曲，然后按顶端菜单列上的**翻录音乐**。
 - > 歌曲将转换为数码版本并加入**Windows Media Player**的媒体库中。

4.1.2 同步处理您的播放器与 Windows Media 的内容

当您第一次将播放器连接至电脑时，**Windows Media Player** 将启动**装置安装精灵**。您可选择自动或手动同步处理您的播放器与**Windows Media Player** 媒体库。

⚙ 操作秘诀

第一次连接播放器时，WMP10 将提供您这个选项。

自动同步处理：

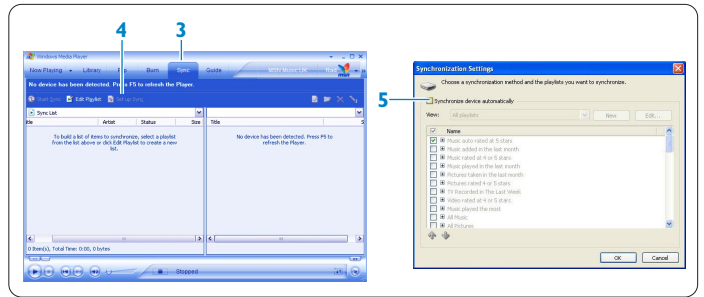
如选择**自动**，每当您将 GoGear 连接至电脑时便会自动同步处理您的播放器与您的内容。请注意，此选项只容许您与一部电脑之间进行自动同步处理。

手动同步处理：

选择**手动**可让您选择每一次要同步处理的内容。

设置自动同步处理

- 1 启动 **Windows Media Player**。
- 2 利用附随的 USB 电缆将播放器连接至您的电脑。



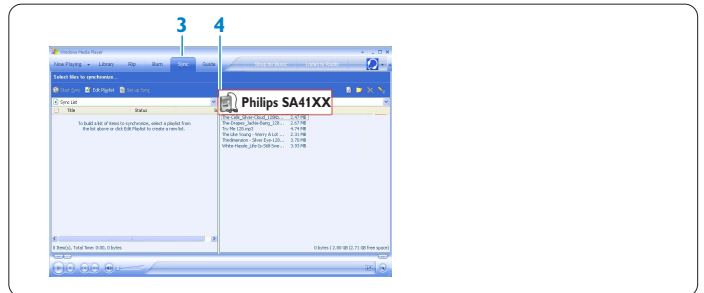
- 3 选择**同步**选项卡。
- 4 按**设置同步**。
 - > **同步设置**对话框将会出现。

- 5 勾选**自动同步设备**复选框。
- 6 勾选对应您要同步处理的播放列表的复选框。
- 7 按**确定**。

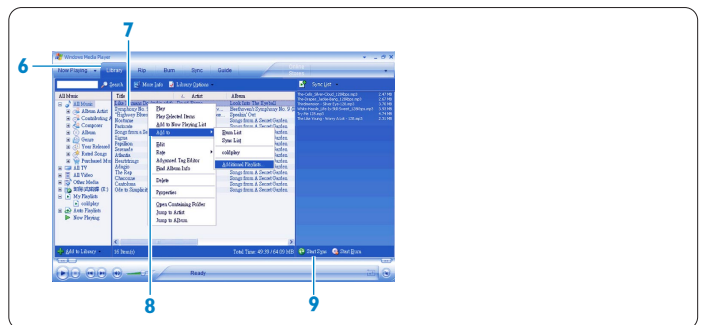
⚠ 注意事项

传输期间切勿断开播放器的连接。

设置手动同步处理



- 1 启动 **Windows Media Player**。
- 2 利用附随的 USB 电缆将播放器连接至您的电脑。
- 3 选择**同步**选项卡。
- 4 在右框格中的下拉式选单中选择 **Philips** 或 **Philips SA41XX** 作为目的地。



- 5 如果这些装置名称不在列表中，请按 **F5** 更新，再试一次。
- 6 选择**媒体库**选项卡进入媒体库。
- 7 按一下反白显示您要复制的歌曲。
- 8 在歌曲上按鼠标右键，选择**添加到** > **同步列表**。
或
将歌曲拖放入右框格内的**同步列表**。
- 9 按屏幕底端的**开始同步**按钮，启动同步处理步骤。
> 进度将显示在**开始同步**按钮的上方。

5 详细操作说明

4.1.3 管理您的 Windows Media Player 播放列表

建立播放清单

- 1 启动 **Windows Media Player**。
 - 2 选择**媒体库**选项卡进入媒体库。
 - 3 按一下反白显示一首歌。
 - 4 在曲目上按鼠标右键，选择**添加到 > 其他播放列表...**
 - 5 在**添加到播放列表**对话框中选择一个现有的播放列表，或按**新建**加入一个新的播放列表。
- > 您选择的歌曲将被加入播放列表中。

⊗ 操作秘诀

如要选择超过一首歌，可按住键盘上的 **Ctrl** 键，然后点击以选择任何数量的歌曲。
如要在列表中选择连续几首歌，先按第一首歌，再按住键盘上的 **Shift** 键，同时点击列表中您要选择的最后一首歌。

传输播放列表

您可通过 **Windows Media Player** 的自动同步处理选项将播放列表传输至您的播放器。（请参阅本用户手册**设置自动同步处理**章节中的逐步指示。）

- 1 选择**同步选项卡**。
- 2 按**设置同步**或**同步设置**，勾选**自动同步设备**复选框，然后选择要与播放器同步处理的播放列表。

4.1.4 在 Windows Media Player 内管理您的歌曲和播放列表

从 Windows Media Player 媒体库删除歌曲和播放列表

- 1 按一下反白一个项目。
- 2 按鼠标右键，并选择**删除**将该项目删除。

⊗ 操作秘诀

您无法通过 Windows Media Player 删除 GoGear 播放器上的播放列表。您只能通过播放器本身或 Windows 资源管理器删除播放列表。

通过 Windows Media Player 编辑歌曲信息

- 1 选择**媒体库**选项卡。
- 2 反白显示您要编辑的歌曲，按鼠标右键并选择**编辑**。
- 3 直接在文字框内编辑。

通过 Windows Media Player 搜索歌曲

- 1 选择**媒体库**选项卡。
- 2 在搜索栏内键入一个搜索匹配字符串。
- 3 按**搜索**开始搜索。
- 4 屏幕上将显示所有包含搜索匹配字符串的歌曲的列表。
- 5 您可播放、传输、删除、加入同步处理列表等。

5.1 音乐模式 (亦适用于播放录音)

5.1.1 控制键

在音乐播放期间，您可执行以下操作：

动作	操作方式
播放 / 暂停音乐	按 ▷
移至下一首歌	按 ▷▷
移至上一首歌	按 ◀◀
快进搜索	按住 ▷▷
回转搜索	按住 ◀◀
进入选项菜单	按 菜单键
提高音量	按 VOL +
降低音量	按 VOL -

从主菜单中选择**音乐**以进入音乐模式。
您可从以下音乐选项中搜索：

所有歌曲	
歌集	▶ 依英文字母排列的歌集
演出者	▶ 依英文字母排列的演出者
播放列表	▶ 播放列表选集

5.1.2 播放功能

播放模式

您可以设定您的播放器进行随机播放或重复播放歌曲。

- 1 按 **MENU**，然后进入“设定”并选择“播放模式”。
- 2 按 ◀◀ / ▷▷ 浏览不同的显示模式 (**关**、**随机播放**、**单曲重复**、**全部重复**)
- 3 按 ▷|| 确认您的选项。

图标	意义
关	正常播放
⊗ 随机播放	随机和重复播放所有歌曲
1:⊗ 单曲重复	重复播放一首歌曲
⊗ 全部重复	重复播放所有歌曲

⊗ 注意

录音播放中将无法进行播放模式。

均衡器

您可将播放器以不同的 EQ (均衡器) 设定来播放音乐。

- 1 按 **MENU**，选择“设定”，然后选择“均衡器”。
- 2 按 ◀◀ / ▷▷ 选择“摇滚”、“爵士”、“流行”、“古典”或“关闭”。
- 3 按 ▷|| 确认您的选项。

5.2 录音

您的播放器可让您创建语音录音及播放您的录音。

5.2.1 创建录音

- 1 按住 **REC** 开始语音录音。
> 您的播放器会显示录音状态。
- 2 再按住 **REC** 停止语音录音。
> 您的播放器会显示储存状态。您的语音录音将储存在您的播放器上。(档名格式：VOICEXXX.WAV，XXX为自动产生的录音编号)

⊗ 操作秘诀

您可随时用 ▷|| 暂停及重新启动录音。

5.2.2 播放录音

您可在「录音」模式中找到您的录音。

- 1 从根菜单中，选择录音进入收音机模式。您的播放器将依英文字母顺序播放所有录音，并从最近创建的录音开始播放。
- 2 按 ▷|| 暂停当前播放中的录音。
- 3 按 ◀◀ 或 ▶▶ 播放下一首或上一首录音。
- 4 按住 ◀◀ 或 ▶▶，可快进或快速回转目前播放的录音。

5.2.3 将录音上传至电脑

- 1 将您的播放器连接至电脑。
- 2 在 **Windows 管理器** 中选择您的播放器。
 - > 您将可找到一个 **媒体>语音** 文件夹，此文件夹内含录音。
- 3 复制录音，并贴至电脑上任何您偏好的位置。

5.2.4 删除录音

录音只能在电脑上删除。

- 1 将您的播放器连接至电脑。
- 2 在 **Windows 管理器** 中选择您的播放器。
- 3 双击 **媒体>语音** 资料夹。
- 4 选择您要删除的文件，然后按电脑键盘上的删除键。

5.3 设定

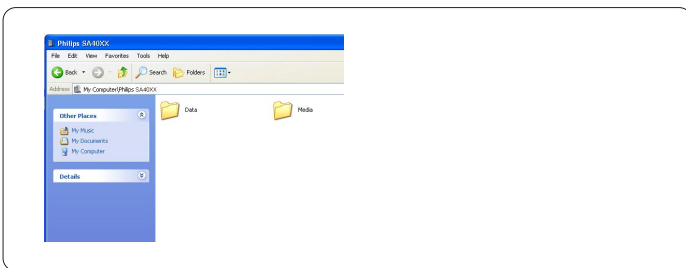
您可以配合自己的需求来设置您的播放器的偏好设定。

- 1 按 **MENU** 并进入 **设定**。
- 2 按 ◀◀ / ▶▶ 在各种选项之间浏览，然后按 ▷|| 确认您的选择。
- 3 按下 **MENU** 退出当前设定的屏幕。

设定	其它选项
播放模式	关机/随机播放/重复1/重复所有
均衡器	摇滚/爵士/流行/古典/关闭
语言	英文 / 法文 / 德文 / 西班牙文 / 荷兰文 / 意大利文 / 葡萄牙文 / 波兰文 / 匈牙利文 / 瑞典文 / 简体中文 / 繁体中文 / 日文 / 韩文 / 俄罗斯文
背光	颜色: 白色 / 红色 / 黄色 / 绿色 / 蓝色 / 深蓝/紫色/任意
	时间: 10 秒 / 30 秒 / 常开 / 关
信息	固件版本/存储器可用

5.4 利用您的播放器保存及携带数据文件

您可通过 **Windows 资源管理器** 将 **数据** 文件复制到播放器内的数据文件夹，利用您的播放器来保存及携带数据文件。



注意

保存在数据文件夹内的数据文件不可直接从播放器读取。这些数据文件只能在您的电脑上读取，您必须先将它们从播放器传输至您的电脑。

6 升级您的播放器

您的播放器是由一个称为固件的内部程控。在您购买播放器之后，可能会发布新的固件版本。

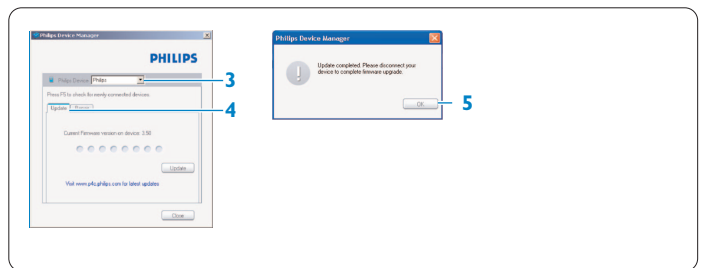
一个称为 **飞利浦装置管理员** 的软件程序将负责监控您的播放器的固件状态，并在新版本固件问世时通知您。您须具备互联网连接。

从附随的光盘片安装 **飞利浦装置管理员**，或从 www.philips.com/support 或 www.philips.com/usasupport (美国地区居民) 下载最新版本。

安装 **飞利浦装置管理员** 之后，每当您将播放器连接至电脑时，**飞利浦装置管理员** 将自动连接至互联网并查阅更新信息。

6.1 手动检查您的固件是否为最新版本

- 1 将您的播放器连接至电脑。
- 2 从 **开始 > 所有程序 > 飞利浦装置管理员** 启动 **飞利浦装置管理员**。



- 3 选择您的装置。
- 4 按 **更新**。
 - > **飞利浦装置管理员** 将查阅互联网上是否有新固件，并将它安装在您的播放器上。
- 5 当屏幕上出现 **更新完成** 时，按 **确定** 并断开播放器的连接。
 - > 屏幕上将显示正在 **更新固件** 的信息。
 - 固件更新完毕之后，播放器将自动重新启动。现在，您的播放器已可继续使用。

7 技术数据

电源

- 电源：AAA 碱性电池*

显示

- 画面/显示屏: Mono 显示屏, 32 x 128 像素, 7 色 LCD背景

声音

- 声道分离：45dB
- 均衡器设定：摇滚/爵士/流行/古典/关
- 频率响应：30-18000Hz
- 信噪比：> 85dB
- 输出功率 (RMS)：2x29mW

音频播放

- 压缩格式：MP3 (8-320 kbps 和 VBR；采样速率：8, 11.025, 16, 22.050, 24, 32, 44.1, 48kHz), WAV, WMA (5-192kbps)
- ID3-标签支持：歌曲标题和歌手名称

录音

- 音频录制：内置麦克风 (Mono)

存储媒体

- 内置存储器容量：
SA410X 512MB NAND Flash +
SA411X 1GB NAND Flash +
SA412X 2GB NAND Flash +

连接特性

- 耳机 3.5mm，USB 2.0⁺⁺

传输音乐

- Windows Media Player 10

系统要求

- Windows® XP (SP2 或以上)
- Pentium Class 300MHz 或更高等级的处理器
- 128MB RAM
- 500MB 硬盘空间
- 互联网连接
- Microsoft Internet Explorer 6.0 或更新
- 显示卡
- 声卡
- USB 端口

* 电池寿命将视乎因使用状况和设定。

+ 1MB = 1 兆字节；可用的储存容量将会少于此数。

1GB = 1 千兆字节；可用的储存容量略小。

可能无法充分使用完整的内存容量，因为其中一部分的内存空间将保留供播放器使用。

存储容量基于每首歌曲 4 分钟和 64kbps WMA 编码。

++ 实际传输速度会视乎您的操作系统及所载软件而有所不同。

8 常见问题

如果播放器出现故障，请先检查接下来的几页内所列举的几个要点。如果需要进一步的帮助及其他的故障排除诀窍，请参见 www.philips.com/support 网站上的 FAQ。

如果您在遵从以下的提示之后仍无法找到对策，请咨询您的经销商或服务中心。

警告

无论在任何情况下均不可自行维修播放器，否则产品的保修将被取消。

我的播放器会自行跳过歌曲。

跳过的歌曲可能是受版权保护的歌曲。您可能没有足够的权限在播放器上播放跳过的歌曲。联系歌曲供应商以检查音乐的播放权。

Windows 无法识别我的播放器。

确保您电脑的操作系统为 **Windows XP (SP2 或更高)**。

我的播放器没有电源或已被锁定。出了什么问题？

- 您的电池已经没电。在使用前需先放入新的电池。
- 您按住 \triangleright 的时间可能不够长。按住 \triangleright 直到显示屏上出现 Philips 启动屏幕。
- 重新放入电池以进行软重置。

如果上述步骤仍无效，可使用 Device Manager (设备管理器) 恢复播放器：

- 1 确定已中断播放器跟电脑的连接，并已关机。
- 2 选择 PC 上的“开始 > 所有程序 > Philips Device Manager > Philips Device Manager”启动 Philips Device Manager 并点击 **修复** 标签。
- 3 在将播放器连接至 PC 的同时按住 \triangleright 按键。
- 4 按住此键直到 **Philips Device Manager** 确认播放器的修复模式。
- 5 点击 **Repair (修复)** 按键并遵守 **Device Manager** 所提供的说明。
- 6 在播放器修复之后可将其从 **PC** 上移除并重新启动。

注意事项

当您首次在修复模式下将装置连接到个人计算机，将会弹出硬件向导来安装软件。请选择“自动安装软件”并点击“下一步”，然后点击“完成”，结束安装。在安装期间，将会出现一条“您正在为硬件安装的软件未通过 Windows Logo 测试”的警告信息，请选择“继续安装”。此安装将不会影响您的个人计算机。

传输后播放器中没有音乐档。

您所传输的歌曲的格式是否都是 MP3, WAV 或 WMA？
播放器上无法播放其他格式的音乐。

按下任何键播放器均无反应，停机或死机。

移除电池后再重新置入。

没有声音。

确定您的耳机已经完全插入播放器的耳机插孔中。

播放器显示 .

按住 **MENU/** 激活按键。

播放器无法开启并呈现死机状态。

置入新电池。

按播放器上的 \triangleright 开机。

如果还是无法操作：在将播放器连接到 PC 的同时按住 \triangleright 按键。启动 **Device Manager**，播放器将能自动修复。

播放器显示：“Player problem! Connect to PC”。

将播放器连接到 PC，打开 **Windows Explorer** 后打开“我的电脑”，选择您的播放器，右击选择“格式化”。按“**开始**”以将播放器格式化。

警告

所有的内容都将被消除。在进行格式化之前先备份数据。

播放器上显示 **Memory full!**。

将您的播放器连接到电脑。删除已经不需要的文件，小心的断开连接并重新进行录制。

某些歌曲无法在播放器上显示或播放。

- 音频文件可能已经损坏，请先尝试在个人电脑上播放该文件。如果无法播放，请重新该抽取歌曲。
- 播放器不支持位速率高于 320kbps 的歌曲。
- 跳过的歌曲可能受保护歌曲。您可能因为权限不足而无法在播放器上播放跳过的歌曲。通过歌曲供应商检查音乐播放权。

9 词汇表

专辑

一组歌曲选集。

数码权利管理 (DRM)

一项可用密码将数码内容加密以提供持久保护作用的技术。获授权的收件人 (或最终用户) 必须取得许可才能将该内容解锁及使用。

MP3

一种称为 MPEG-1 音频层 3 的音频压缩格式。

播放列表

一个数码媒体内容的列表。

根菜单

位于使用者接口树状结构顶端的主菜单。

歌曲

一首个别的音乐曲目或一段独立的音频内容。

名称

数码媒体内容的最大单位。对于一片 CD 而言，可能就是该 CD 的名称。

WAV

保存声效所使用的数码媒体文件格式。

Windows Media Audio (WMA)

Windows 媒体格式的音频文件。该文件的音频内容是采用其中一种 Windows Media Audio 编译码器编码的。

Contact information



SA4100
SA4101
SA4104
SA4105
SA4110
SA4111
SA4114
SA4115
SA4120
SA4121
SA4124
SA4125

Argentina
11 4544 2047 (Tarifa local)

Österreich
0820 901115 (€0.20)

België
070 253 010 (€0.17)

Brasil (Exceto São Paulo)
0800 701 02 03 (Grátis)

Brasil (Sao Paulo)
2121 0203 (Preço local)

Canada (Francophone)
1-800-661-6162

Canada (English / Spanish)
1-888-744-5477

Chile
600 744 5477 (Tarifa local)

中国
4008 800 008 (本地费率)

Česká republika
800142100 (Místní tarif)

Danmark
3525 8761 (Lokal tarif)

Suomi
09 2290 1908 (Paikallinen hinta)

France
08 9165 0006 (€0.23)

Deutschland
0180 5 007 532 (€0,12)

Ελλάδα
0 0800 3122 1223 (1 αστική μονάδα)

香港
2619 9663 (本地费率)

Magyarország
06 80 018544 (Helyi tarifa)

Ireland
01 601 1161 (Local tariff)

Italia
199 404 042 (€0.25)

조선
02 709 1200 (관세)

Luxemburg
26 84 30 00 (Tarification locale)

México
01 800 504 6200 (Gratis)

Nederland
0900 0400 063 (€0.20)

Norge
2270 8250 (Lokal tariff)

Polska
022 3491504 (Cena połączenia lokalnego)

Portugal
2 1359 1440 (Preço local)

Россия
(495) 961-1111

Россия
8 800 200-0880 (по России звонок
бесплатный)

Slovensko
0800004551 (Miestna tarifa)

España
902 888 785 (€0,15)

Sverige
08 632 0016 (Lokal kostnad)

Suisse
02 2310 2116 (Ortstarif)

UK
0906 1010 017 (£0.15)

USA
1-888-744-5477



飞利浦有权为产品改进而改变设计及技术规格，无须预先通知。



Specifications are subject to change without notice.
Trademarks are the property of Koninklijke Philips
Electronics N.V. or their respective owners
© 2007 Koninklijke Philips Electronics N.V.
All rights reserved.

www.philips.com



print in china

wk7073