

Panasonic[®]

使用说明书
Operating Instructions

(家用) 电动剃须刀
(Household) Rechargeable Shaver

型号 ES-RC60/ES-RC50
Model No.

中文	2
English	8



在使用本产品前，请仔细阅读本说明书并妥善保管，以备将来参考。

Before operating this unit, please read these instructions completely and save them for future use.

感谢您选购 Panasonic 剃须刀。请在使用前阅读所有说明。

重要事项

本剃须刀内置充电电池。不要将其丢入火中，加热或在高温环境中充电、使用或保管。

► 使用前

ES-RC60/ES-RC50 干 / 湿两用剃须刀，可以使用刮胡泡湿剃，也可以干剃。此剃须刀具有防水功能。可放入水中清洗，也可在淋浴时使用。下图标志表示适合用在洗澡或淋浴中。



使用刮胡泡湿剃三周后，您能体会到一些变化。由于您的皮肤和胡须约需一个月时间才能适应新的剃须方式。因此您可能需要一点时间来适应 Panasonic 干 / 湿两用剃须刀。

► 使用剃须刀

注意

因外刀网很薄，若使用不当就可能造成损坏。使用剃须刀前，请确认外刀网是否损坏。如果外刀网已损坏，请不要使用该剃须刀，因为这样会割伤皮肤。

- 请在出现异常或故障时终止使用。
- 不要与您的家人或其他人员共用。
- 本产品不宜供肢体、感官或精神上有残疾者、或缺

乏经验和知识者（包括儿童）使用，必须有监护者从旁监督并对本产品的使用加以指导，且对使用者的安全能承担责任。请避免儿童将本产品视为玩具，从而引发危险。

► 充电

- 切勿在浴室或淋浴房使用电源适配器。
- 请不要使用除 RE7-62 电源适配器以外的任何电源线或电源适配器进行充电。
- 将电源适配器插入家用电源插座内进行充电，操作时双手应保持干燥。
- 从家用电源插座上拔出电源适配器时，不要用力拉电源线，因为可能会损坏电源线，应抓紧电源适配器的插头部位。
- 电源线不能更换，如果电源线损坏，此电源适配器应废弃。

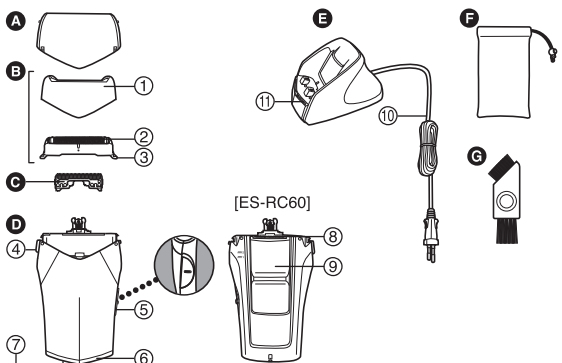
► 清洗剃须刀

- 请在装有两个内刀头的状态下进行清洗，若在仅装有一个内刀头的状态下进行清洗，可能会损坏剃须刀。
- 可用清水清洗剃须刀，不要使用盐水或热水。不要将剃须刀长时间浸泡在水中。
- 仅限使用稍稍蘸有自来水或肥皂水的软布清洁外壳。不要使用稀释剂、汽油、酒精或其他化学物品。
- 不要用水清洗电源适配器。

► 存放剃须刀

- 请在使用后将剃须刀存放在低湿度的地方。
- 不要将剃须刀存放在阳光直射或有其他热源的地方。
- 存放剃须刀时，请将其从电源适配器中取出。
- 请妥善处理本产品的包装袋，避免婴幼儿窒息等意外发生。请置于儿童触摸不到的地方。

各部分名称



- A 保护盖
- B 外刀部
 - ① 外刃架
 - ② 外刀网
 - ③ 外刀网释放按钮
- C 内刀头
- D 机身
 - ④ 外刃架释放按钮
 - ⑤ 电源开关 [0/1]
 - ⑥ 电源指示灯

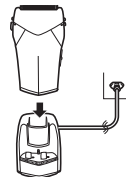
- ⑦ 充电插孔
- ⑧ 修剪刀 **ES-RC60**
- ⑨ 修剪刀操纵杆 **ES-RC60**
- E 电源适配器 (RE7-62)
- H 电源线
- I 充电状态指示灯
- F 旅行携带小包
- G 清洁刷

充电

充电

如果感觉剃须刀速度下降，请按下列步骤给剃须刀充电。

- 1 关闭剃须刀并如图所示将其插入电源适配器插孔，直到听到“咔嚓”一声为止。
- 2 将电源适配器插头插入家用电源插座里。

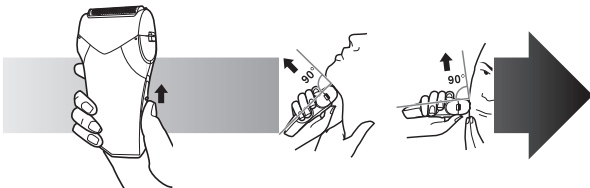


充电状态指示灯红灯亮。

- 约 8 小时，即可完成充电。
- 充电状态指示灯在电源适配器接通电源后始终保持灯亮，直至断开电源后灯灭。
- 充电的推荐环境温度为 0 至 40 摄氏度。在温度过低或过高的条件下，电池性能可能会下降或无法充电。
- 购买后初次使用或半年以上未使用过，充电状态指示灯可能不会立即亮，继续充电几分钟后即正常。

剃须

使用剃须刀



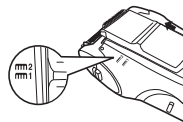
- 1 将电源开关向上推动。
- 2 如上图所示握住剃须刀剃须。

- 此时，电源指示灯蓝灯亮。
- 使用的最佳环境温度为 0 至 40 摄氏度。如果在推荐范围以外的温度下使用本产品，本产品可能停止工作。

轻轻地压向面部开始剃须。用另一只手绷紧脸上皮肤，逆着胡须生长方向前后移动剃须刀。当皮肤适应剃须刀之后您可以稍稍加大压力，但施加压力过大就会造成皮肤伤害。

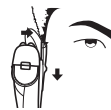
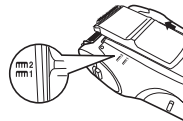
修剪下巴长须 ES-RC60

将修剪刀操纵杆推动到“mm₁”位置，修剪刀与外刀刃齐平并使修剪刀方向朝外移动，可同时剃除长须和短须。



修剪鬓角 ES-RC60

将修剪刀操纵杆推动到“mm₂”位置，使修剪刀与皮肤成直角位置后，向下移动可修剪鬓角。



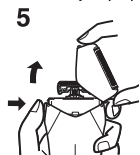
清洁

清洗剃须刀

1. 从电源适配器插孔中取出剃须刀。
2. 在外刀网上涂抹少量洗手液和水。
3. 启动剃须刀并向外刀网撒些水。
4. 10 至 20 秒后关闭剃须刀。



5. 取出外刀部并打开剃须刀。



6. 用流动的水清洗剃须刀和外刀部。
7. 用干布拭去水珠。



8. 将外刀部和剃须刀完全擦干。
9. 将外刀部安装至剃须刀上。



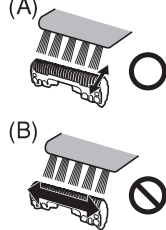
剃须刀用水洗后，如果电源指示灯附着有水分，灯的亮度可能降低，此现象并非异常。

使用清洁刷清洁

使用短刷，沿右图所示 (A) 的移动方向 (A) 移动，清洁内刀头。

使用长刷，清洁外刀网，剃须刀机身和修剪刀。

- 请勿沿 (B) 方向移动短刷，因为这样将损坏内刀头而影响刀片的锋利度。
- 请勿使用短刷清洁外刀网。

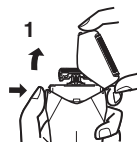


更换外刀网和内刀头

外刀网	每年一次
内刀头	每两年一次

► 更换外刀网

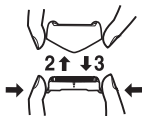
1. 如图所示，按下外刀架释放按钮并向上提起，取出外刀部。



2. 如图所示, 按下外刀网释放按钮, 拉出外刀网。

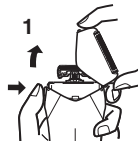
3. 向内插入外刀网, 直至卡到位。

• 安装到剃须刀时, 请确保外刀网插入到外刀架内。



► 更换内刀头

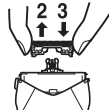
1. 按下外刀架释放按钮并向上提起取出外刀部。



2. 取下内刀头, 一次取一个。

• 不要触摸内刀头的边沿 (金属部分), 以防止您的手受伤。

3. 安装内刀头时, 一次插入一个内刀头, 直至固定位置为止。



► 更换部件

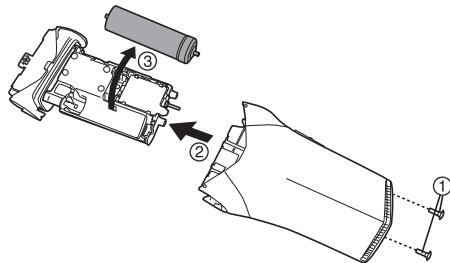
更换部件在经销商或 Panasonic 认定维修店有售。

ES-RC60/ES-RC50 的 更换部件	外刀网	WES9863
	内刀头	WES9064

内置式充电电池的取出方式

本产品内藏有充电电池, 在消费者决定废弃本产品前, 请务必将电池从本产品中取出。

- 分解本产品, 取出电池前, 一定要断开电源。
- 鼓励消费者在决定废弃本产品前, 事先征求经销商或 Panasonic 认定维修店的意见, 尽量延长本产品的使用寿命。
- 当消费者决定废弃本产品又不想自行分解本产品取出电池时, 鼓励消费者将本产品送往 Panasonic 认定维修店, 由维修店对电池进行分解和回收。
- 电池务必废弃于政府规定的地方或回收处理单位。
- 按下图所示的 ① ~ ③ 的顺序拆开本产品, 卸下电池。



环境保护与资源回收

此剃须刀使用镍氢电池。

如果您的国家有相关规定, 请务必在指定处对旧电池进行统一处理。

规格

产品名称	电动剃须刀	
产品型号	ES-RC60/ES-RC50	
电源适配器额定输入	220V~ 50-60Hz 10mA	
电源适配器额定输出	1.3V=== 0.11A	
马达电压	1.2V===	
充电时间	约 8 小时	
原产地	中国	
生产日期	请见商品上刻印	
执行标准	中国国家 标准	GB4706.1 附录 B GB4706.9
	企业标准	Q/SXDGWB 6

本产品仅适合家庭使用。

**Thank you for choosing a Panasonic shaver.
Please read all instructions before use.**

Important

This shaver has a built-in rechargeable battery. Do not throw into fire, apply heat, or charge, use, or leave in a high temperature environment.

► Before use

This WET/DRY shaver can be used for wet shaving with shaving lather or for dry shaving. You can use this watertight shaver in the shower and clean it in water. The following is the symbol of Wet shaver. The symbol means that the hand-held part may be used in a bath or shower.



Treat yourself to wet lather shaves for at least three weeks and notice the difference. Your Panasonic WET/DRY shaver requires a little time to get used to because your skin and beard need about a month to adjust to any new shaving method.

► Using the shaver

Caution

The outer foil is very thin and can be damaged if not used correctly. Check that the foil is not damaged before using the shaver. Do not use the shaver if the foil etc. is damaged as you will cut your skin.

- Terminate the usage when there is abnormality or failure.
- Do not share with your family or other people.
- This appliance is not intended for use by persons (including children) with reduced physical, sensory or mental capabilities, or lack of experience and knowledge, unless they have been given supervision or instruction concerning use of the appliance by a person responsible for their safety. Children should be supervised to ensure that they do not play with the appliance.

► Charging the shaver

- Never use the AC adaptor in the bathroom or shower room.
- Do not use any AC adaptor other than this AC adaptor (RE7-62).
- Plug in the adaptor into a household outlet where there is no moisture and handle it with dry hands.
- Hold the adaptor when disconnecting it from the household outlet. If you tug on the power cord, you may damage it.

- The supply cord cannot be replaced. If the cord is damaged, the AC adaptor should be scrapped.

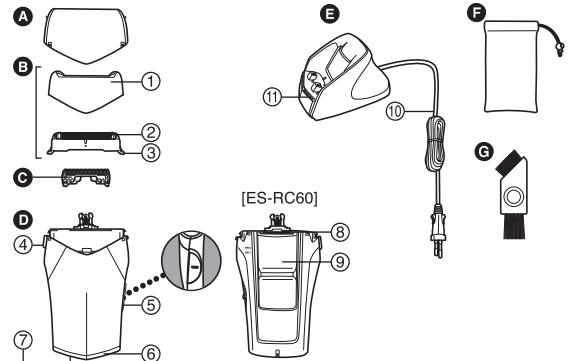
► Cleaning the shaver

- Keep both the inner blades inserted. If only one of the inner blades is inserted, the shaver may be damaged.
- If you clean the shaver with water, do not use salt water or hot water. Do not soak the shaver in water for a long period of time.
- Clean the housing only with a soft cloth slightly dampened with tap water or soapy tap water. Do not use thinner, benzene, alcohol or other chemicals.
- Do not wash the AC adaptor with water.

► Storing the shaver

- Store the shaver in a place with low humidity after use.
- Do not store the shaver where it will be exposed to direct sunlight or other heat sources.
- Remove the shaver from the AC adaptor when storing it.
- Please properly store or dispose the plastic bag of the appliance to avoid any accidents, such as infants suffocation, etc. Keep the plastic bag away from infants.

Parts identification



- A** Protective cap
- B** Outer foil section
 - ① Foil frame
 - ② Outer foil
 - ③ System outer foil release button
- C** Inner blades
- D** Main body
 - ④ Foil frame release button
 - ⑤ Power switch [0/1]
 - ⑥ Switch on lamp
 - ⑦ Appliance socket
 - ⑧ Trimmer **ES-RC60**
 - ⑨ Trimmer handle **ES-RC60**
- E** AC adaptor (RE7-62)
 - ⑩ Power cord
 - ⑪ Charge indicator lamp
- F** Travel pouch
- G** Cleaning brush

Charge

Charging the shaver

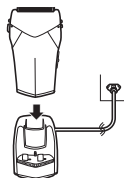
Perform the following steps to charge the shaver if it seems to lose the speed.

1 Turn off the shaver and insert it in the AC adaptor until it clicks as illustrated.

2 Plug in the adaptor into a household outlet.

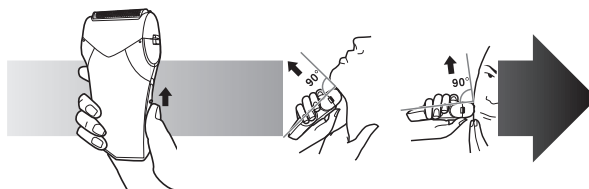
The charge indicator lamp glows red.

- Charging is completed after approx. 8 hours.
- The charge indicator lamp glows and stays on until the adaptor is disconnected from a household outlet.
- Recommended ambient temperature for charging is 0-40 °C. The battery may not charge under extreme low or high temperatures.
- When charging the shaver for the first time or when it has not been in use for more than 6 months, the charge indicator lamp may not glow. It will eventually glow if kept connected.



Shave

Using the shaver



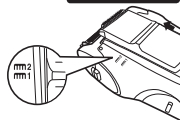
1 Slide the power switch upwards. **2 Hold the shaver as illustrated above and shave.**

- The switch on lamp glows blue.
- Adequate ambient temperature for using is 0-40 °C. If you use the appliance in temperature outside of the recommended range, it may stop functioning.

Start out shaving by applying gentle pressure to your face. Stretch your skin with your free hand and move the shaver back and forth in the direction of your beard. You may gently increase the amount of pressure as your skin becomes accustomed to this shaver. Applying excessive pressure does not provide a closer shave.

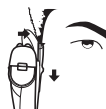
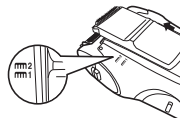
Shaving longer, curly hairs under the chin **ES-RC60**

Slide the trimmer handle up to the “mm1” position. This position makes the trimmer an intercept cutter, cutting long hairs while the outer foil shaves shorter hairs. Make sure that the trimmer is facing outward away from the neck.



Trimming sideburns **ES-RC60**

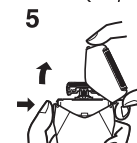
Slide the trimmer handle up to the “mm2” position. Place at a right angle to your skin and move downwards to trim your sideburns.



Clean

Cleaning the shaver

1. Remove the shaver from the AC adaptor.
2. Apply some hand soap and some water to the outer foil.
3. Turn the shaver on.
4. Turn the shaver off after 10-20 seconds.
5. Remove the outer foil section and turn the shaver on.
6. Clean the shaver and the outer foil section with running water.
7. Wipe off any drops of water with a dry cloth.
8. Dry the outer foil section and the shaver completely.
9. Attach the outer foil section to the shaver.

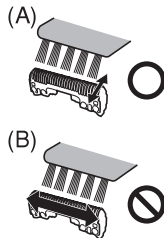


After washing, water remaining on the switch on lamp may reduce the lamp brightness, but this is not a malfunction.

Cleaning with the brush

Clean the inner blades using the short brush by moving it in direction (A). Clean the outer foil, the shaver body and the trimmer using the long brush.

- Do not move the short brush in direction (B) as it will damage the inner blades and affect their sharpness.
- Do not use the short brush to clean the outer foils.

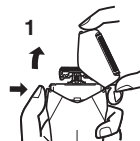


Replacing the outer foil and the inner blades

outer foil	once every year
inner blades	once every two years

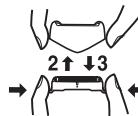
► Replacing the outer foil

1. Press the foil frame release button and lift the outer foil section upwards as illustrated.



2. Press the system outer foil release button and pull down the system outer foil as illustrated.

3. Insert the system outer foil until it clicks.
 - Always insert the system outer foil to the foil frame when attaching to the shaver.



► Replacing the inner blades

1. Press the foil frame release button and lift the outer foil section upwards.



2. Remove the inner blades one at a time.
 - Do not touch the edges (metal parts) of the inner blades to prevent injury to your hand.
3. Insert the inner blades one at a time until they click.

► Replacement parts

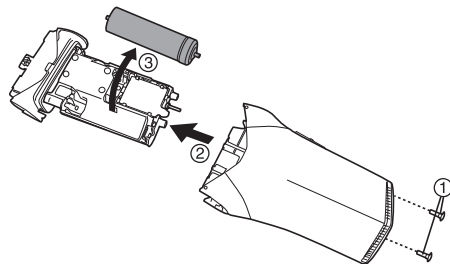
Replacement parts are available at your dealer or Service Center.

Replacement parts for ES-RC60/ES-RC50	Outer foil	WES9863
	Inner blades	WES9064

Removing the built-in rechargeable battery

Remove the built-in rechargeable battery before disposing of the shaver. Please make sure that the battery is disposed of at an officially designated location if there is one. Do not dismantle or replace the battery so that you can use the shaver again. This could cause fire or an electric shock. Replace it at an authorized service center.

- Remove the shaver from the AC adaptor when removing the battery.
- Perform steps ① to ③ and lift the battery, and then remove it.



For environmental protection and recycling of materials

This shaver contains a Nickel-Metal Hydride battery. Please make sure that the battery is disposed of at an officially assigned location, if there is one in your country.

Specifications

Product name	Rechargeable Shaver	
Product model	ES-RC60/ES-RC50	
Rated input	220V ~ 50-60Hz 10mA	
Rated output	1.3V --- 0.11A	
Motor voltage	1.2V ---	
Charging time	Approx. 8 hours	
Place of origin	China	
Date of production	See engraving on the commodity.	
Execution standard	Chinese standard	GB4706.1 appendix B GB4706.9
	Company standard	Q/SXDGWB 6

This product is intended for household use only.

Panasonic

保修证

保修条款

有关保修期内Panasonic商品的保修（无偿修理），从购入之日起开始实施。

1. 保修期内的商品只可在Panasonic认定维修店进行保修；保修时，请出示本保修证及购机发票。
以下两点需特别注意：

- 本保修证遗失后不再补发，请妥善保管。
 - 本保修证仅限于中华人民共和国内有效（香港、澳门、台湾三地区暂不可使用）。
2. 自购入之日起在以下期间内，在正常使用中发生故障的情况下进行保修。

- 整机（除商用产品）.....2年内无偿
- 整机（商用产品）.....6个月
- 内刀头、外刀网、刀头、辅助装置、附件.....有偿提供

3. 属下列情况之一者，即使在保修期内，也不能以保修对待，但是可以实行收费修理：

- 未按商品使用说明书要求使用、维护、保管而造成损坏的；
- 因不正确操作、电源不正常、破损（如：磨擦等）而造成损坏的；
- 不经Panasonic认定维修店维修人员拆卸造成损坏的；
- 不能出示本保修证及有效购机发票的；
- 保修证上记录的信息与商品实物标识不符或者涂改的；
- 因不可抗力因素（如雷电、地震、火灾、水灾等）造成损坏的。

4. 本保修条款只适用于消费者个人为生活消费需要而购买使用的场合，不适用于经营性等使用。

[商品信息]

商品名称: 电动剃须刀 产地: 中国
商品型号: ES-RC60/ES-RC50 制造编号:

[保修回执] 以下回执是保修的重要依据，请勿自行撕下

商品型号: ES-RC60/ES-RC50 制造编号: 保修结算4

商品型号: ES-RC60/ES-RC50 制造编号: 保修结算3

商品型号: ES-RC60/ES-RC50 制造编号: 保修结算2

商品型号: ES-RC60/ES-RC50 制造编号: 保修结算1

商品型号: ES-RC60/ES-RC50 制造编号: 促销员留存



保修证管理编码印刷处：

本保修证内容如有变更恕不另行通知

[销售记录] 未完整记录以下信息将无法进行保修

销售店
(盖章)

安装调试日期：

销售日期：..... 发票号码：.....

顾客姓名：..... 联系电话：.....

顾客地址：..... 邮 编：.....

销售店名称：..... 销售店电话：.....

销售店地址：..... 邮 编：.....

[维修记录]

维修店名称：..... 联系电话：..... 送修日：.....

维修店地址：..... 邮 编：.....

故障内容：..... 故障原因：.....

维修内容：.....

维修员签字：..... 交验日期：.....

维修店名称：..... 联系电话：..... 送修日：.....

维修店地址：..... 邮 编：.....

故障内容：..... 故障原因：.....

维修内容：.....

维修员签字：..... 交验日期：.....

维修店名称：..... 联系电话：..... 送修日：.....

维修店地址：..... 邮 编：.....

故障内容：..... 故障原因：.....

维修内容：.....

维修员签字：..... 交验日期：.....

Parasonic客户咨询服务中心：

400-810-0781；800-810-0781 (固定电话)

Parasonic官方网站： <http://panasonic.cn>

松下电器 (中国) 有限公司





MEMO



松下电工·万宝电器（广州）有限公司 (PEWWBG)
Panasonic Electric Works Wanbao (Guangzhou) Co., Ltd.

工厂地址： 广州市番禺区市广路万宝基地
(Address): Wanbao Base, Shiguang Road,
Panyu District, Guangzhou

电话 (Tel): (020)84770333
传真 (Fax): (020)84773033
邮政编码 (Post Code): 511495
原产地： 中国

中国印刷
Printed in China
00000000 X0009-0
发行：2010年0月