

ViewSonic™

VMP74

Network media player



- User Guide
- Guide de l'utilisateur
- Guía del usuario
- Bedienungsanleitung
- Guida dell'utente
- Podręcznik użytkownika
- Руководство пользователя
- Användarhandbok
- 使用手冊 (繁體中文)
- 使用手冊 (簡體中文)

Model No.: VS13482

电磁兼容信息

针对欧盟国家的 CE 符合性



此设备符合电磁兼容指令 2004/108/EC和低电压指令 2006/95/EC的要求。

以下信息仅适用于欧盟（EU）成员国：

标志符合废电机电子设备指令2002/96/EC（WEEE）的规范。

标志要求，不要将包括废旧电池、损坏电池或蓄电池在内的设备当作一般城市废物来处理，而是要使用可用的回收和采集系统。



如果该设备包含的电池、蓄电池或钮扣电池显示了化学符号Hg、Cd或Pb，表示电池含有高于0.0005%汞、高于0.002%镉或高于0.004%铅的重金属成分。



中国电子信息产品污染控制标识要求

本产品有毒有害物质或元素的名称及含量标识如下表：

部件名称	有毒有害物质或元素					
	铅 (Pb)	汞 (Hg)	镉 (Cd)	六价铬 (Cr6+)	多溴联苯 (PBB)	多溴二苯醚 (PBDE)
外壳	○	○	○	○	○	○
电路板组件 ※	×	○	×	○	○	○
电源线/适配器	×	○	×	○	○	○
外部信号连接线	×	○	○	○	○	○
液晶面板	×	×	×	○	○	○
遥控器(含电池)	×	○	×	○	○	○

※：电路板组件包括印刷电路板及其构成的零部件，如电阻、电容、集成电路、连接器等。

○：表示该有毒有害物质在该部件所有均质材料中的含量均在《电子信息产品中有毒有害物质的限量要求标准》标准规定的限量要求以下。

×：表示该有毒有害物质至少在该部件的某一均质材料中的含量超出SJ/T11363-2006《电子信息产品中有毒有害物质的限量要求》规定的限量要求。

环保使用期限说明



此电子信息产品在说明书所述的使用条件下使用本产品，含有的有毒有害物质或元素不致发生外泄，从而对环境造成污染或对人身、财产造成严重损害的期限为10年。

版权信息

Copyright © ViewSonic Corporation, 2010. 保留所有权利。

ViewSonic、三鸟徽标、OnView、ViewMatch和ViewMeter是ViewSonic Corporation 的注册商标。

免责声明：ViewSonic Corporation将不在此文档中出现的技术、编辑错误或疏忽负责；也不对因提供本材料、或因操作或使用此产品而引发或间接导致的损失负责。

鉴于产品的不断改进，ViewSonic Corporation保留变更产品规格的权利，若有更改，恕不另行通知。此文档中的内容如有所变更，恕不另行通知。

未经ViewSonic Corporation事前书面授权，本文档不得以任何目的、以任何方式进行拷贝、复制或传播。

用户记录

产品名:	VMP74 ViewSonic Network Media Player
型号:	VS13482
文档号:	VMP74_UG_SCH Rev. 1B 06-11-10
序列号:	_____
购买日期:	_____

产品寿命结束后的处理方法

ViewSonic 非常关心对环境的保护。请在产品使用寿命结束时对其进行正确处理。您当地的废品处理公司会提供正确处理的信息。



本产品经 Dolby Laboratories 授权制造。「Dolby」与双D符号为 Dolby Laboratories 的商标。



本产品经下列美国专利编号授权制造：5,451,942; 5,956,674; 5,974,380; 5,978,762; 6,487,535，以及其它美国与全球获准及申请中之专利。DTS及Symbol为DTS, Inc的注册商标，而DTS 2.0+ Digital Out及DTS标志则为其商标。

ViewSonic 网络媒体播放器

ViewSonic 网络媒体播放器自客户购买日起，即享有一年的售后保障。

安全信息



警告：如未遵循以下安全说明，可能会引发火灾、触电，或造成其它伤害或损坏。

- 请详阅本产品使用说明，保留本使用手册，注意所有警告事项，并遵循各项说明。
- 请勿在附近有水之处使用本设备。
- 请仅使用干布清洁。
- 请勿安装在任何热源附近，例如电暖器、火炉或其它会发热的设备（包括功放机）。
- 请于雷雨或长时间未使用时拔除本设备的插头。



警告：为避免触电危险，请勿取下外盖。



警告：本设备可显示静态影像，但这些静态影像可能会造成某些显示器出现「烙印」现象，因此，请避免长时间在屏幕上显示静态影像（如相片或暂停播放）。



警告：本设备仅可在通风良好的室内使用；请勿于超出 5°C~35°C 的温度范围之外操作本设备。为避免发生火灾、触电或干扰的危险，请勿使本设备淋雨、受潮、过热或接触明火。如需技术支持，请至：<http://www.viewsonic.com/>



注意：关于镭射与 LED

使用不符合本文中规定的控制或调整设备、或执行不符合规定的程序，可能会导致危险的辐射外泄。本设备符合第一级与第二级镭射产品的国际标准 IEC 60825-1:2001-08。本设备亦符合 21CFR 1040.10 与 1040.11 标准，除误差值系依 2001 年 7 月 26 日所发布之「镭射公告（Laser Notice）」第 50 号文。

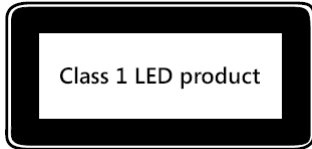
第一级镭射设备

光束说明：红外线平行光束（使用者不可见）

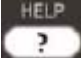
镭射功率输出：<716 微瓦特（832 奈米时）至 834 微瓦特（865 奈米时）

发出的镭射波长：标称：850 奈米，范围：（832 – 865 奈米）

在如 IEC 60825-1 与 21CFR 1040.10 中所述的合理且可预见的操作情况下，第一级镭射产品安全无虞。然而，建议您勿将激光束（自设备底部发出）朝向任何人的眼睛。



关于本指南

您可藉此指南迅速了解入门程序，享受媒体播放器为您带来的多媒体体验。另有详述使用信息的使用手册。请至 <http://www.viewsonic.com/> 下载此手册。如需快速说明，请按下遥控器上的「」。

包装内容

本产品包装内应包含以下物品：

- 媒体播放器设备（重量：0.75Kg；尺寸：130mm x 100mm x 25mm）
- 遥控器
- 2 颗 AAA 遥控器电池（1.65 ~ 1.725 伏特）。这些电池不可再次充电使用。



注意：若电池安装不当，将有爆炸的危险；请仅使用相同或同等类型的电池予以更换。

- 电源变压器



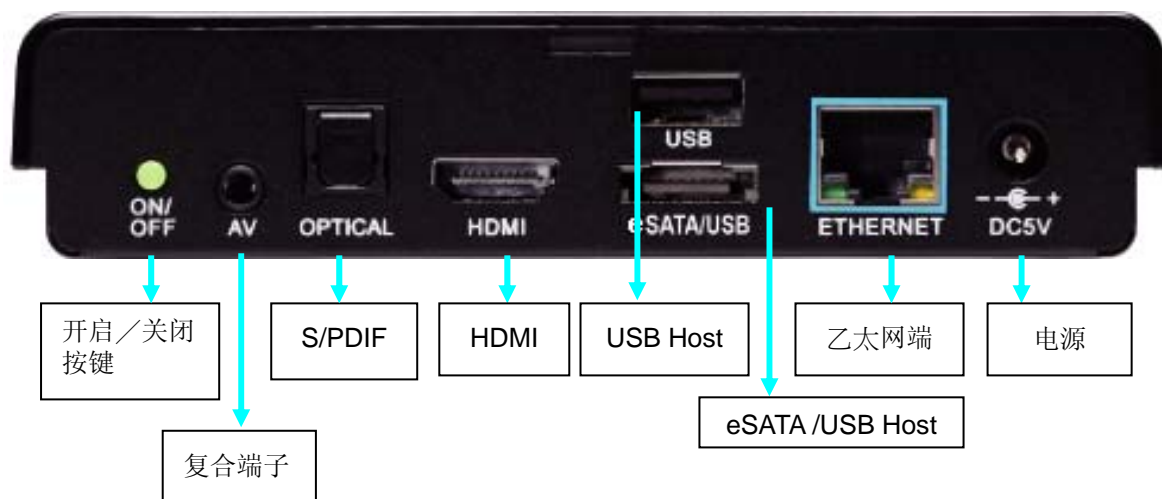
警告：请确定使用媒体播放器随附的电源变压器，若使用其它电源变压器（例如，常用于笔记型计算机并具有 12V 输出的电源变压器），将会损坏或烧毁本设备。

- HDMI 线
- 快速启动指南
- Phone Jack to Composite (CVBS) A/V 线

硬件外观



前视图



后视图

关机: 在操作状态下, 按住机器背后的电源开启 / 关闭按钮 5 秒, 即可强制关闭系统。

前面板 LED 指示灯:


红灯 ● - 关机 绿灯 ● - 操作中

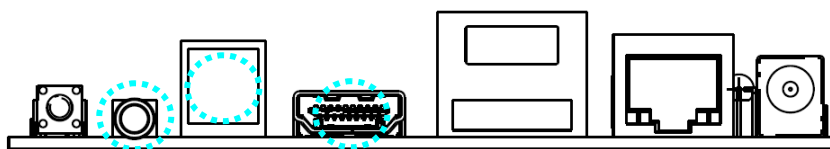
外围设备连接

影音设备

HDMI 可用于呈现高画质影音质量。

光纤 S/PDIF 可用于呈现外接译码器或功放机的高质量音频。

请按下遥控器上的快速键 ，然后前往「System Setup（系统设定）」→「Audio Setup（音频设定）」，选择正确的模拟或数字音频输出方式。

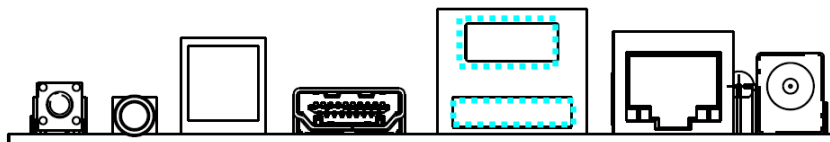


AV 用于一般 RCA 接头；请参阅随附于产品包装内的变压器线。



储存设备

USB Host 可用于外接式硬盘或随身碟等 USB 设备（键盘及鼠标等）。eSATA/USB Combo 连接端口可供 SATA 或 USB 设备使用。

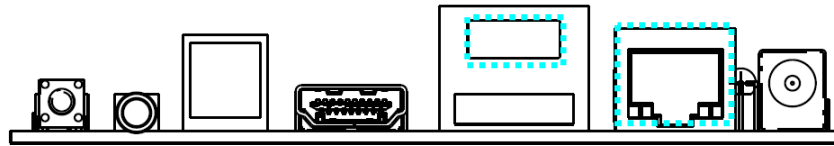


插入 USB 缆线或设备至 eSATA/USB Combo 连接端口时请特别小心，插拔时请勿过于用力而使接头损坏。



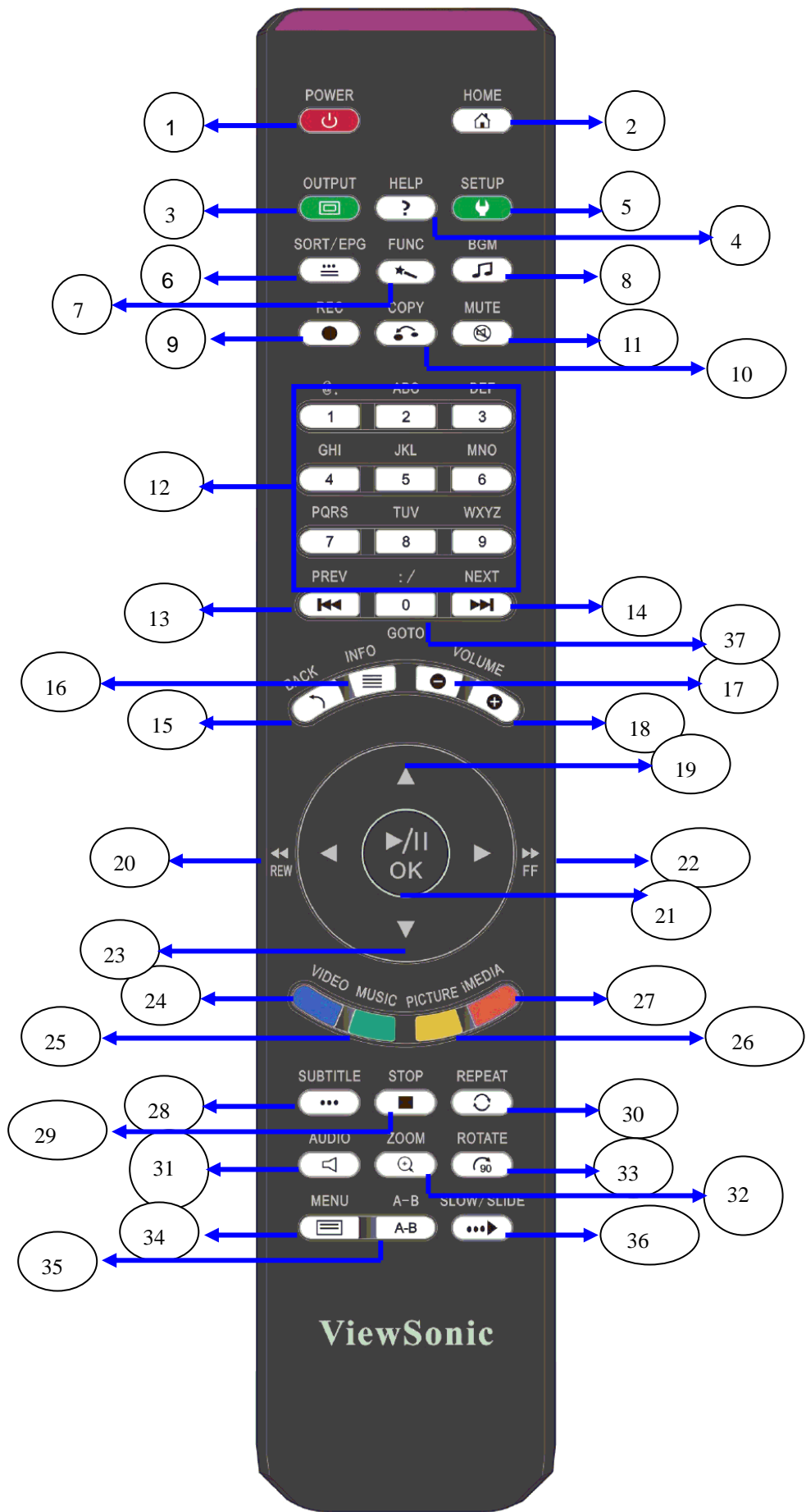
网络联机

以太网连接端口用于连接家用路由器，以进行局域网络联机或因特网联机。您也可透过 ViewSonic 授权的无线 USB 接收器将媒体播放器连接无线网络。



使用遥控器

您可以使用遥控器浏览菜单，并于电视上选择与观看视频、聆听音乐或观赏照片。



下表说明遥控器的功能。

遥控器按键菜单

编号	按键	功能说明
1	POWER (电源)	开启 / 关闭「媒体播放器」。
2	HOME (首页)	返回主菜单。
3	OUTPUT (输出)	在HDMI 1080P (自动)、HDMI 480P及CVBS间切换视频输出。
4	HELP (说明)	在画面上显示快速键指示
5	SETUP (设定)	开启设定主页面。
6	SORT/EPG (排序 / EPG)	将数据夹内所有档案进行分类并重新排序。
7	FUNC (功能)	(保留)
8	BGM	新增 / 移除作为背景音乐的音乐档案或iMedia站点。
9	RECORD (录像)	(保留)
10	COPY (复制)	复制或删除USB储存设备与SATA硬盘之间的档案或数据夹。
11	MUTE (静音)	使音频输出静音
12	数字键	1. 视需要输入数字或字母。 2. 至目前视频或音乐文件00%-99%的进度。
13	PREV (上一个)	1. 浏览媒体档案时跳至上上一页。 2. 播放媒体档案时跳至上一个档案。
14	NEXT (下一个)	1. 浏览媒体档案时跳至下一页。 2. 播放媒体档案时跳至下一个档案。
15	BACK (返回)	1. 返回上一页。储存 / 取消设定页面内的设定。 2. 离开网页浏览器。
16	INFO (信息)	显示媒体信息。按两下将显示更多视频信息。
17	VOLUME (音量) —	降低音量。
18	VOLUME (音量) +	增加音量。
19, 20, 22, 23	方向键	可移动光标以选取项目。
21	播放 / 暂停 OK (确定)	1. 播放或暂停媒体档案 2. 进入反白的项目
24	VIDEO (视频)	切换至VIDEO (视频) 模式
25	MUSIC (音乐)	切换至MUSIC (音乐) 模式
26	PICTURE (相片)	切换至PHOTO (相片) 模式
27	iMEDIA	切换至网络媒体模式
28	SUBTITLE (字幕)	选取不同的字幕
29	STOP (停止)	停止媒体播放。
30	REPEAT (重复播放)	1. 视频与音乐: 重复播放目前的档案或此数据夹内的所有档案, 或取消重复播放功能。 2. 相片: 重复播放背景音乐。
31	AUDIO (音频)	选取不同的语言 / 曲目
32	ZOOM (缩放)	缩放视频或相片。
33	ROTATE (旋转)	旋转正在观看的图片。
34	MENU (菜单)	1. 开启DVD影片的菜单。 2. 于浏览时选择目录层级。
35	A-B	设定 / 取消A-B重复播放模式。
36	SLOW/SLIDE (慢转 / 投影片)	向前慢转 / 向后慢转, 共有1/2x、1/4x、1/8x等速度。
37	GOTO (前往)	至目前档案指定的时间。

网络连接图

下图为网络与外围设备的连接范例。

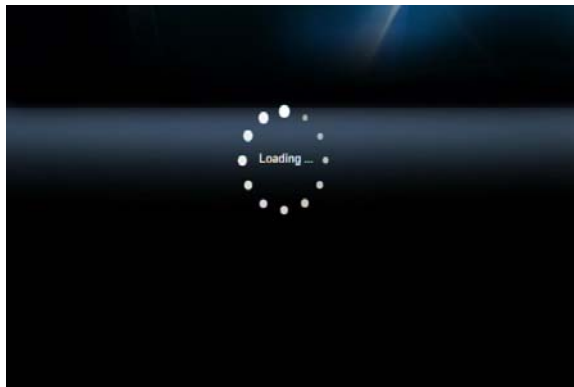


网络连接图

电视模式设定


请设定电视的视频来源，以符合媒体播放器的连接；例如，若您使用 HDMI，请将电视设为使用相对应的 HDMI 输入连接端口。

1. 开启媒体播放器。媒体播放器前面板上的 LED 灯将在系统加载时亮橘灯，并于加载完成时转为绿灯。




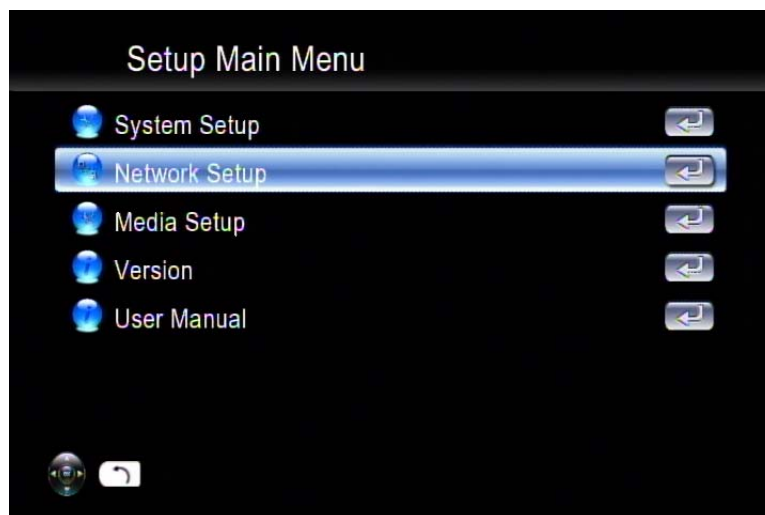
启动页

2. 前往「Setup (设定)」→「System Setup (系统设定)」→「TV Mode Setup (电视模式设定)」→「Video Output (视频输出)」检查电视显示。媒体播放器的预设显示为 HDMI。若您使用 CVBS，

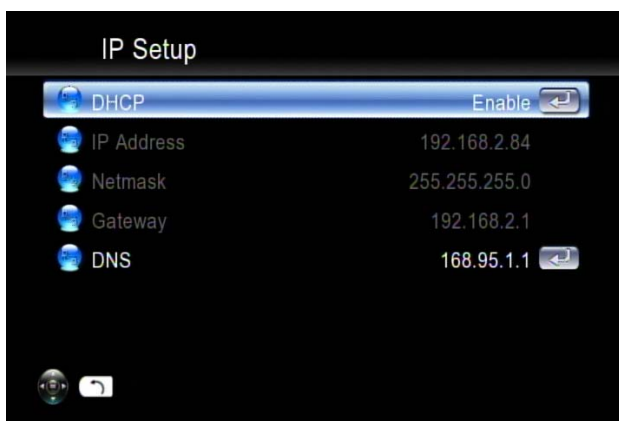
请使用遥控器并按下  「输出」键。您可轮流查看电视模式，以获得正确的显示模式。

有线网络设定

- 1) 按下遥控器上的  「设定」快速键，或从主菜单中选取「**SETUP**（设定）」模式。



- 2) 选取「**Network Setup**（网络设定）」→「**IP Setup**（IP 设定）」，然后启用 **DHCP** 或依据本机设定来设定静态 **IP** 地址。

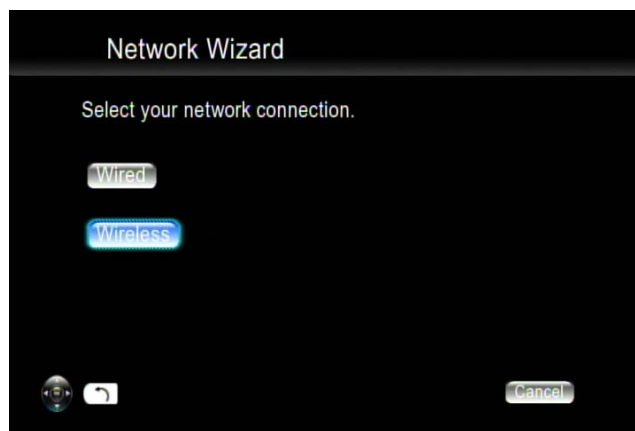


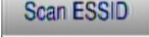
无线网络设定

媒体播放器支持使用 ViewSonic 授权的 **USB Wi-Fi** 接收器（选购）进行无线以太网网络联机。如欲启用无线功能，请确定您在 [媒体播放器开机之前](#)，已将 **Wi-Fi** 接收器插入 **USB** 连接端口中。若为高位速率的高分辨率视频，建议媒体播放器与家用路由器之间以有线连接的方式进行串流处理；而播放音乐与相片则可透过无线联机的方式进行。

- 1) 按下遥控器上的「**SETUP**（设定）」键，或从画面显示主菜单选取「**SETUP**（设定）」。

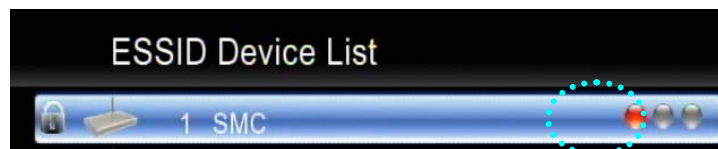
- 2) 从设定主菜单中选取「Network Wizard (网络精灵)」，以启动设定精灵并选择「Wireless (无线)」。



- 3) 媒体播放器将扫描  并显示所有可用的网络；请选择适合您的网络。



- 4) 若您选择的网络被密码锁住，将会显示「锁头」图标，且讯号强度会以**红灯**（质量不佳）、**黄灯**（质量尚可）或**绿灯**（质量良好）来显示。



- 5) 选取「Key Value (金钥值)」，并备妥您的密码准备输入。



金钥格式的长度如下表所示。若为 WPA 与 WPA2 格式，媒体播放器将自动侦测并切换。

金钥格式	金钥长度
WEP64(ASCII)	5 位数
WEP64(HEX)	10 位数
WEP128(ASCII)	1 位数
WEP128(HEX)	26 位数
WPA-PSK/WPA2-PSK	8 位数或以上

6) 输入密码并选择「Enter (输入)」予以储存。



UPnP

媒体播放器将在开机后，立即自动侦测所有可用的 UPnP AV 兼容内容，并将这些内容列在主菜单的 UPnP 栏上。媒体播放器本身不需任何其它设定。



网络邻居数据共享（Samba 客户端）

只要已连结网络，且没有防火墙封锁远程网站的共享数据，就不需要进行其它设定来启用此功能。以下为透过 Samba 客户端通讯协议存取媒体的步骤。

1. 选取主菜单中的「Network Shared Folders（网络共享数据夹）」后，将自动侦测与显示所有可用的来源。



2. 按下「向下」按钮，选择一部目标计算机，并浏览至您想要播放的目的地档案。



本机储存设备

媒体播放器支持 USB 随身碟、USB 硬盘及 SATA 硬盘。您可于主菜单中选择「Removable Device (卸除式设备)」，并浏览至您想要播放的档案。

使用 USB 集线器扩充 USB 连接端口的数目时，若外接高耗电量的设备，请使用供电的集线器。媒体播放器本身仅可提供有限的电力给 USB 连接端口。



使用遥控器管理档案

1. 前往主页面中的「Removable Device (卸除式设备)」。
2. 从清单中选取您的储存设备名称，然后按下「COPY (复制)」。



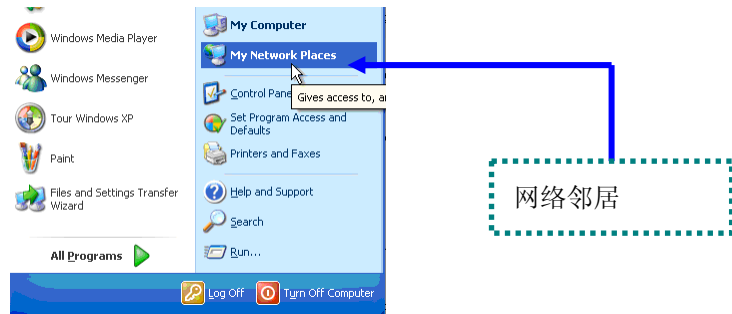
3. 选择来源与目的地。若您要继续，请按下「OK（确定）」，或按下「Cancel（取消）」返回。



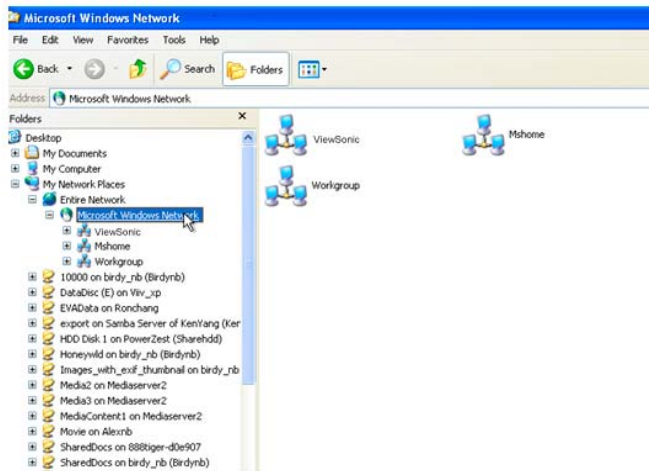
从计算机复制 / 删除本机档案

媒体播放器支持Samba服务器功能，可与网络上的客户端计算机共享本机储存空间。若为安装Windows 操作系统的计算机，此即所谓的「网络邻居」功能。请先在「Setup（设定）」菜单下的「Network Setup（网络设定）」项目中检查媒体播放器的IP地址数字。然后在客户端计算机的「Removable Device（网络邻居）」网址列中输入此IP地址（例如：\\192.168.1.5）。成功联机后，请输入预设的使用者名称与密码「admin」登入。或请参阅下列以Microsoft Windows XP平台为例的替代方法。请注意，当eSATA 硬盘与USB磁盘同时存在时，eSATA 将是唯一可使用此功能的储存设备

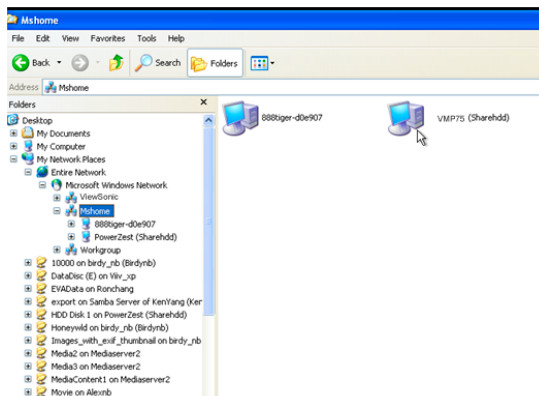
1. 按一下计算机上的「Removable Device (网络邻居)」图示。



2. 按一下「Entire Network (整个网络)」→「Workgroup (工作组)」



3. 预设的媒体播放器本机硬盘位置为「Workgroup (工作组)」, 在此按两下, 您将会看见媒体播放器 (ShareHDD) 图示。



4. 按两下媒体播放器 (ShareHDD) 图示, 将出现登入菜单。
请输入预设的使用者名称与密码「admin」。



5. 请使用计算机鼠标来管理计算机与媒体播放器本机硬盘之间的媒体档案。

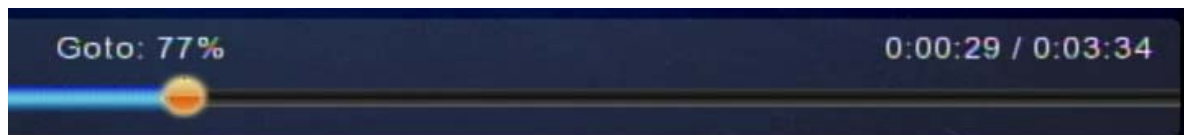
播放音乐、相片及视频档案

如需有关支持档案格式与容器的详细信息，请参阅使用手册相关章节。某些常用的功能如下所示：

1. 观看视频信息：按下「Info（信息）」按钮以取得视频信息；**再按一下可看见更多信息。**




2. 搜寻经过的时间与播放之音乐或视频的百分比：**按下遥控器上的「0(GOTO)」按钮以进入时间搜寻模式，然后按下数字按钮直接跳至正在播放档案的目前进度。**





3. 相片投影片放映：按下所选取之相片缩图的「OK (确定)」按钮，以全屏幕的方式显示，然后再按一下，即可开始进行投影片放映。

4. 位置目录浏览：按下「菜单」按钮，以前往画面上方的「目录」列。在浏览时按下遥控器上的数字键，将会依据第一个按下的按键字母排序文件名，这有助于您在众多档案中搜寻目标档案。



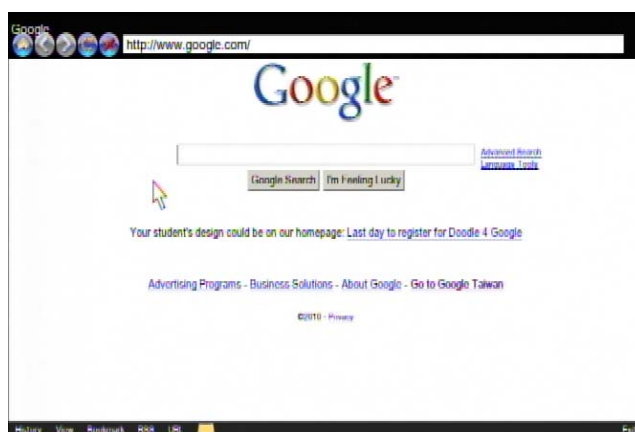
5. 若您想要在浏览目录与档案时使用某些功能（例如，iMEDIA 或音频设定等），请务必使用遥控器上的「HOME (首页)」、「SETUP (设定)」快速键，而非重复按下多次「BACK (返回)」键。接着按下「VIDEO (视频)」、「MUSIC (音乐)」或「PICTURE (图片)」快速键，即可轻松返回您所在的繁长目录路径。


网页浏览器及 RSS

无论您是否在使用者接口，按下遥控器上的「HOME (首页)」键，都将返回如下所示的主菜单。请选取显示「Web Browser (网页浏览器)」的图示，并按下「ok (确定)」。




将显示网页浏览器的首页，之后您即可使用遥控器或键盘与鼠标来上网。您可插入 USB 键盘与鼠标以便于网络浏览。请确定您在进入网页浏览器之前已插入键盘与鼠标。



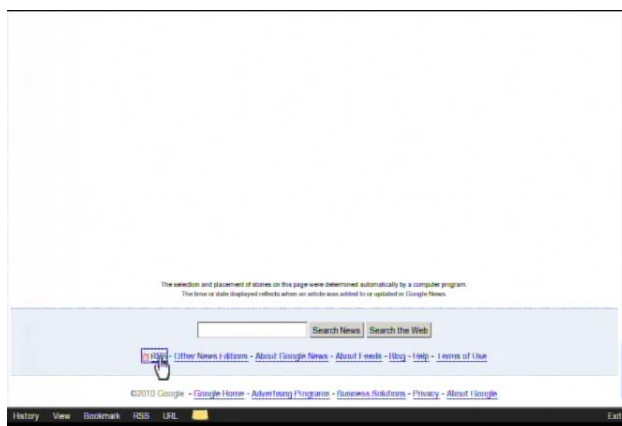
按下  后亦可使用虚拟键盘进行输入。按下黄色按钮可显示说明；您将可获得所有功能快捷键的说明（如下）。



网页上出现如  所示的 RSS (简易新闻订阅方式) 时，即表示可透过用于发布常更新之作品的 RSS 格式检视页面—例如部落格项目、新闻头条、影音等。RSS 文件（称为「摘要」、「网页摘要」或「频

道」) 包括完整或摘要的文字, 以及如发布日期与著作者等的资料。网页摘要有利于发行者自动整合内容。

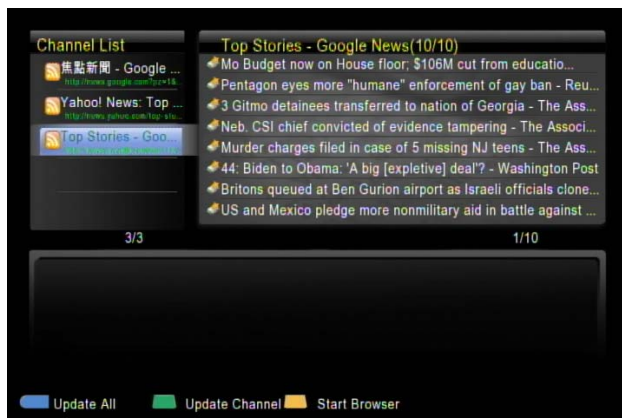
如欲将摘要加入媒体播放器的 RSS 清单, 请按一下页面上的图示 。



按下「ok (确定)」以进行确定, 或按下「Cancel (取消)」予以略过。

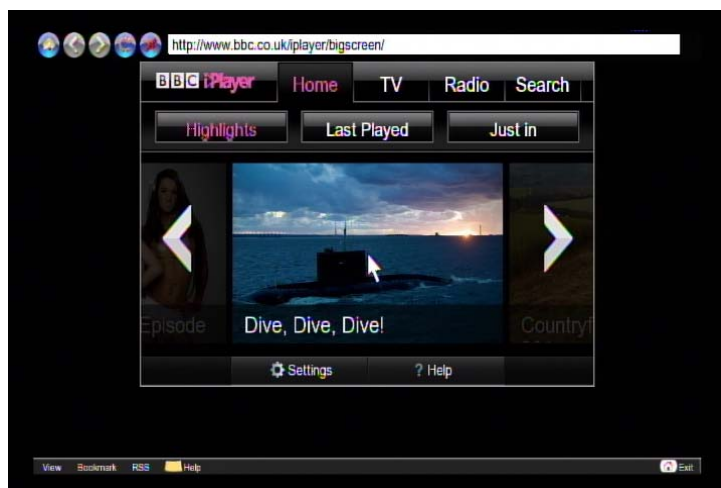


前往主页面的 RSS 页, 并选取您要阅读的摘要。其中已内建某些摘要。



BBC iPlayer

由 BBC 研发的 BBC iPlayer 能提供因特网电视、P2P 及有线电视服务，来强化以 RealPlayer 为基础的旧式「Radio Player」软件及其它串流影片内容。音频 / 视频可直接于因特网上进行串流处理。您可利用遥控器选择喜爱的广播电台或电视影集。



播放因特网广播—Live 365™

Live365™可提供无上限地随选存取数千台广播电台的因特网广播服务，音频直接于因特网上进行串流处理。请遵循以下步骤存取广播电台：

1. 请确定您的网络设定正确无误，并可存取因特网。
2. 请从主菜单中选取「iMedia」，或按下遥控器上的「iMedia」键。
3. 选取「Live 365」，并按下遥控器上的「OK（确定）」键。
4. 请从清单中选取您喜爱的目录，或选取「All Broadcasts（所有广播）」浏览所有广播电台。



5. 请从清单选取广播电台，然后按下「OK（确定）」、「Play（播放）」或「Left（向左）」键进行播放。

附注： 即代表广播电台。



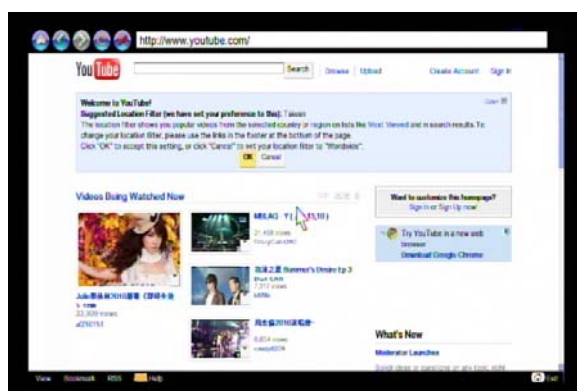
附注：按下遥控器上的「BGM」快速键，即可将电台加入背景音乐清单。

观看 Youtube 内容

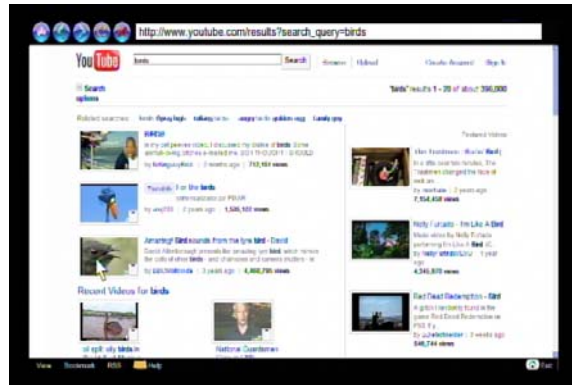
您可使用媒体播放器观看Youtube内容，不需要使用计算机也可观看。

如欲观看 YouTube 内容，请遵循以下步骤：

1. 从主菜单中选取「iMedia」或选择「YouTube」。



2. 浏览并选取您欲播放的内容。



由于其中的内容是直接从因特网进行串流处理，加载内容时请耐心等待；等候时间视您当地的网络频宽、宽域网络情况及相对应的 YouTube 服务器情况而定。

3. 视频搜寻

请选取右侧的搜寻图示，将出现可用于输出搜寻数据关键词的虚拟键盘。



ShoutCast

您可使用媒体播放器收听 ShoutCast 电台，不需要使用计算机也可收听。

请遵循下列步骤：

1. 从主菜单中选取「iMedia」或选择「ShoutCast」。



2. 浏览并选取您欲播放的内容。

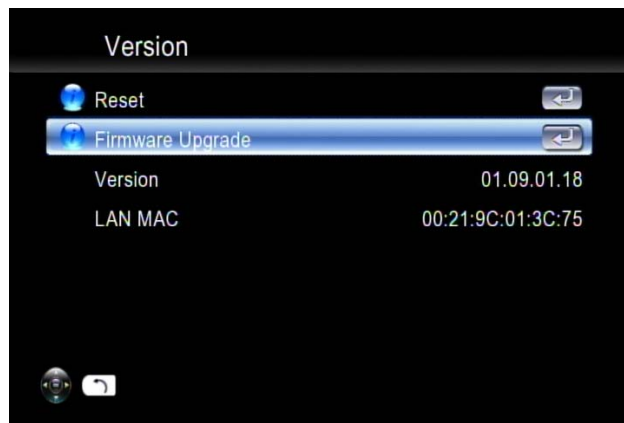
由于其中的内容是直接从因特网进行串流处理，加载内容时请耐心等待。

软件升级

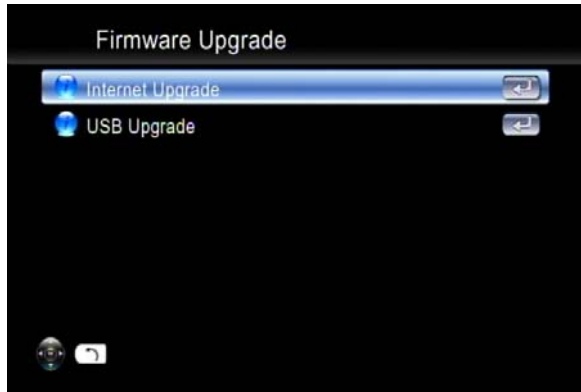
软件共有两种升级方式。请进入主菜单中的「Setup（设定）」，然后选取「Version（版本）」。第一种软件升级方式为「Internet Upgrade（因特网升级）」，不需使用计算机即可轻松进行升级。请先确定媒体播放器已联机至因特网。

请遵循下列步骤：

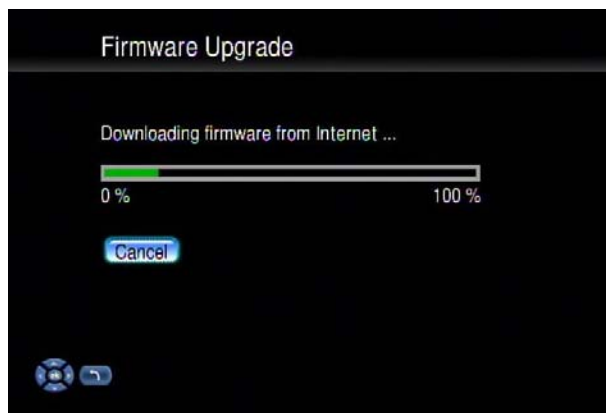
1. 前往「Setup Main Menu（设定主菜单）」、选取「Version（版本）」，然后选择「Firmware upgrade（软件升级）」。



2. 请选择「Internet Upgrade（因特网升级）」，接着，系统将自动从因特网搜寻可用的软件程序代码。



3. 若您要继续进行，请选取「Yes（是）」。请注意，过程中请勿关闭或切断电源，否则软件可能会损毁，造成媒体播放器无法再次开机。



4. 成功完成此程序后，媒体播放器将自动重新开机。
5. 另一种方式则是选择「USB 升级」。最新的软件二进制档案压缩文件位于 <http://www.ViewSonic.com> 网站上，下载前请先确认档案 / 机型。
6. 请下载软件档案、将档案储存在 USB 随身碟中，然后将档案解压缩。「upgrade.bin」档案必须储存在根目录下，才可使媒体播放器侦测到该档案。
7. 请将 USB 磁盘 / 随身碟插入媒体播放器的 USB 连接端口。请前往「Setup（设定）」→「Version（版本）」→「Firmware upgrade（软件升级）」→「USB Upgrade（USB 升级）」。



8. 请选取「Yes（是）」以继续进行，或选取「No（否）」予以取消。请注意，过程中请勿关闭或切

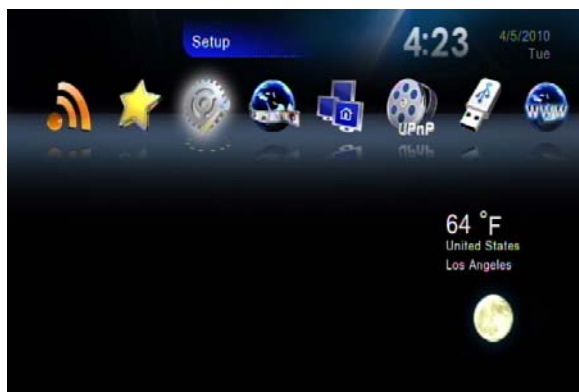
断电源，否则软件可能会损毁，造成媒体播放器无法再次开机。



9. 成功完成此程序后，媒体播放器将自动重新开机。

其它设定

系统语言及其它套用于系统上的设定，可于「Setup Main Menu（设定主菜单）」的「System Setup（系统设定）」中进行设定。请选取您要设定的项目，然后按下「OK（确定）」或遥控器上的「Right（向右）」键以进入子菜单。设定后，请按下「Back（返回）」或「Left（左）」键，即可离开设定菜单并储存您已变更的设定。

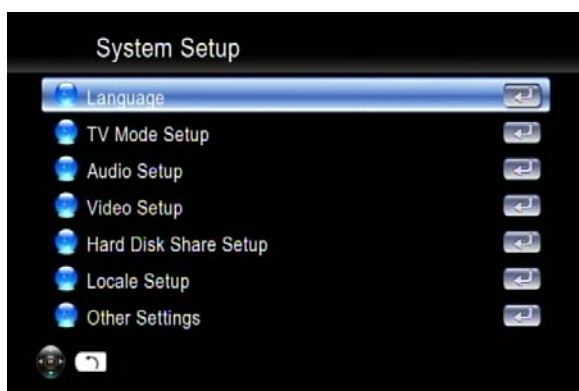


System Setup（系统设定）

若您要变更设定，可从主页面选取「Setup（设定）」，然后再从「Setup Main Menu（设定主菜单）」选取「System Setup（系统设定）」。您可在该处选取、设定或调整语言、电视模式、音频、视频、硬盘共享及其它设定。



系统设定主页面



下表简述系统设定的选项。

项目名称	数值	用法
Language (语言)	Language (语言)	选取
TV Mode Setup (电视模式设定)	TV System/ Video Output/ Video Scale (电视系统 / 视频 输出 / 视频比例)	设定
Audio Setup (音频设定)	Digital Audio Output/Analog Audio Output (数字音频输出 / 模拟音频输出)	设定
Video Setup (视频设定)	Brightness/ Contrast/ HUE/ Saturation(亮度 / 对比度 / 色 调 / 饱和度)	调整
Other Setting (其它设定)	Music, Photo & Video Display Option /Advance Setting (音 乐、相片及视频显示选项 / 进 阶设定)	设定
HardDisk Share Set Up (硬盘共享设定)	User Name / Password (使用者名称 / 密码)	设定

系统设定表

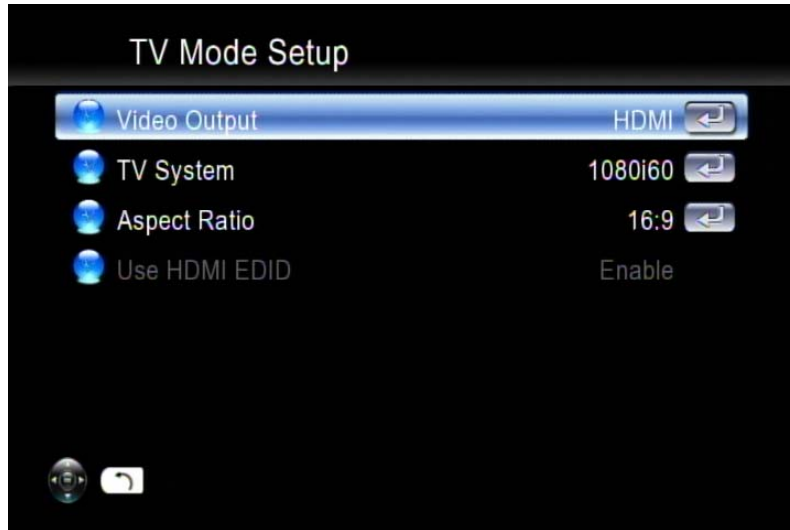
Language (语言)

语言表

项目名称	数值	用法
Language (语言)	Chinese Simp. (简体中文) / Chinese Tradi. (繁体中文) / Czech (捷克语) / English (英语) / French (法语) / German (德语) / Greek (希腊语) / Hebrew (希伯来语) / Italian (意大利语) / Japan (日语) / Netherlandish (荷兰语) / Polish (波兰语) / Portugese (葡萄牙语) / Russia (俄语) / Serbian (塞尔维亚语) / Spanish (西班牙语) / Swedish (瑞典语) / Turkish (土耳其语)	选取

TV Mode Setup (电视模式设定)

您可至「System Setup (系统设定)」菜单变更电视模式设定，包括视频输出、电视系统及长宽比。



电视模式设定表

项目名称	数值	用法
Video Output (视频输出)	P-SCAN Composite(P-SCAN 复合视频)/HDMI	选取
TV System (电视系统)	NTSC/480p/720p60/1080i60/1080p24/1080p60	选取
Aspect Ratio (画面长宽比)	4:3 PS/ 16:9/ 4:3 LB	选取
HDMI EDID	Enable/Disable (开启 / 关闭)	切换

Audio Setup (音频设定)

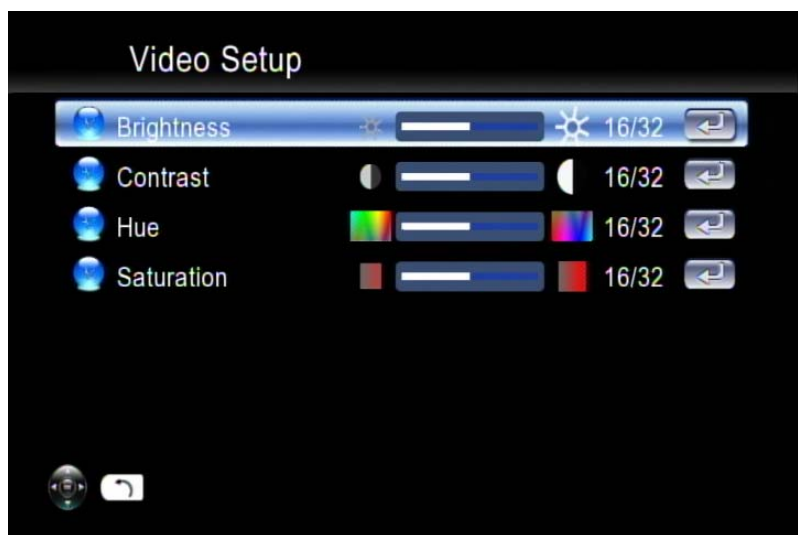
若为 DTS (Digital Theater System) 音轨, 本设备将透过数字音频输出端口 (光纤或同轴缆线) 传至外接的译码器。若您正在连接光纤或同轴缆线, 请确定已开启数字音频模式 (SPDIF-PCM / SPDIF-RAW)。



音频设定表

项目名称	数值	用法
Digital Audio Output (数字音频输出)	On/Off (开启 / 关闭)	切换
Analog Audio Output (模拟音频输出)	MONO R/ MONO L/ MIX MONO/ STEREO (右单声道 / 左单声道 / 混音单声道 / 立体声)	选取
DTS	SPDIF/RAW PCM	选取
AAC	SPDIF/RAW PCM	选取
AC3	SPDIF/RAW PCM	选取
WMA PRO	SPDIF/RAW PCM	选取

Video Setup (视频设定)

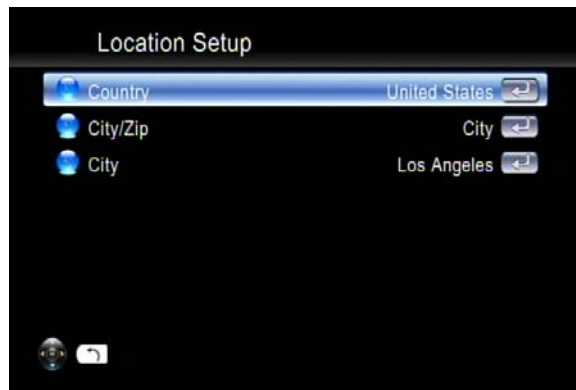


视频设定表

项目名称	数值	用法
Brightness (亮度)	0 ~ 32	调整
Contrast (对比度)	0 ~ 32	调整
HUE (色调)	0 ~ 32	调整
Saturation (饱和度)	0 ~ 32	调整

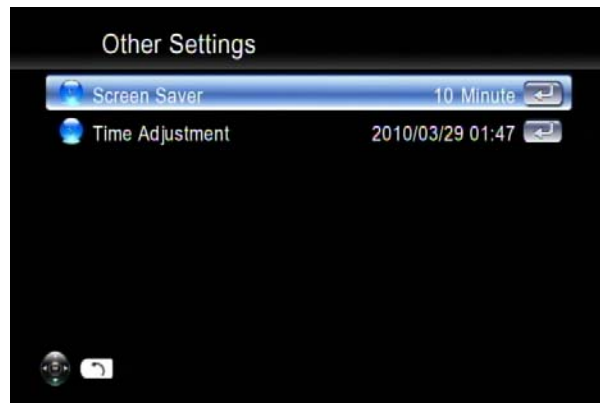
Location Setup (所在地点设定)

您可设定喜爱的国家或城市的所在地点与天气；此设定将会显示在主页面上。



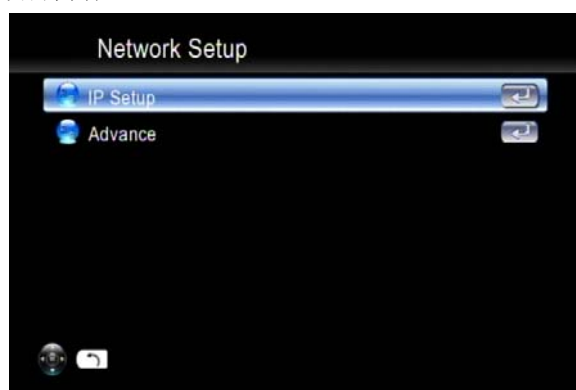
Other Settings（其它设定）

您可设定屏幕保护程序的启用时间与显示在主页面上的时间。



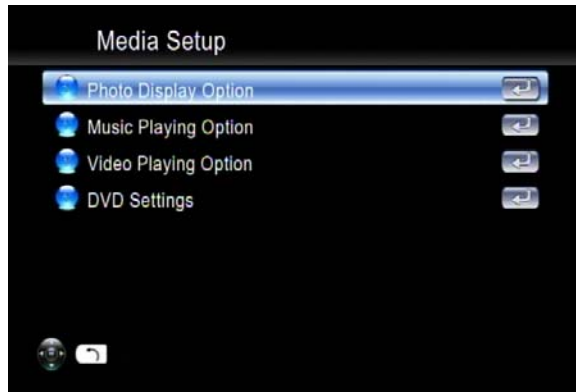
Network Setup（网络设定）

本节中包含以下项目内容：



Media Setup（媒体设定）

本节中包含以下项目内容，以及如下表中所述的详细说明。



设定表

类别	项目名称	数值	用法
Photo Display Option (相片显示选项)	Slide Show Time (幻灯片放映时间)	1 sec ~ 3 min (1 秒 ~ 3 分钟)	选取
	Orientation Correction (方向修正)	Enable/Disable (开启 / 关闭)	切换
	Transition Effect (转折作用)	Enable/Disable (开启 / 关闭)	切换
Music Display Option (音乐播放选项)	Music Auto Play (音乐自动播放)	Off/Repeat One/Repeat All/Random (停止/单次播放 / 重复播放/随机)	切换
Photo Display Option (视频播放选项)	Video Playing Video (视 频播放)	Ask/On/Off (询问 / 永远 / 关闭)	切换
	Play Next Video (播放下一段视频)	Enable/Disable (开启 / 关闭)	切换
	Video Subtitle (视频字幕)	Enable/Disable (开启 / 关闭)	切换
	Auto Sync (自动同步)	Enable/Disable (开启 / 关闭)	切换
DVD Settings (DVD 设定)	Preferred Subtitle (喜好的 字幕)	English/ German/ French/ Italian/ Spanish/ Portugal/ Turkish/ Dutch/ Russian	选取
	Preferred Audio (喜好的 音频)	English/ German/ French/ Italian/ Spanish/ Portugal/ Turkish/ Dutch/ Russian	选取

Auto Sync（自动同步）

针对某些每秒显示 24 张画面的影片，您可能会因画面速率转换的缘故，在显示器上看见画质不佳的画面；请开启自动同步，电视输出将可自动依据正确的模式来调整，并请确定同时间也已开启 HDMI EDID。

Hard Disk Share Setup（硬盘共享设定）

若您已在媒体播放器内装入一颗硬盘，您可参阅本文中所述的「Hard Disk Share Setup（硬盘共享设定）」，以进行硬盘设定。



您可使用屏幕键盘为预设的共享名、群组名称、使用者名称及密码重新命名。

疑难解答

◆ 无电视显示或影像质量不佳。

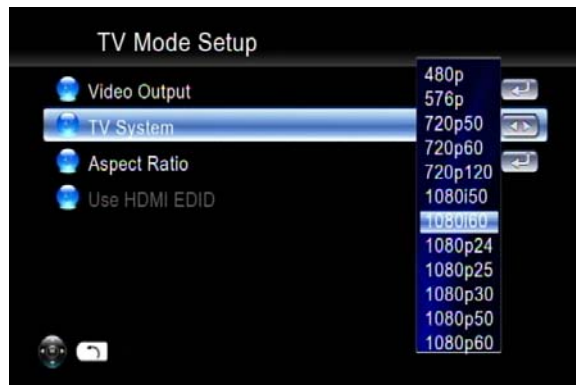
1. 请确定电视已开启，并切换至正确的输入。
2. 请确定媒体播放器已开启，并切换至正确的电视模式。

若您的电视不支持您所选取的电视模式，则可能无法看见任何显示画面。如欲修正此问题，请按下遥控器上的「Output（输出）」键。您可轮流查看各个可能的电视模式，以找出并选取正确的模式。

3. 请务必使用正确的视频线，且确实连接媒体播放器与电视。
4. 媒体播放器与电视的电源线已确实连接至正常的电源。

◆ 无法稳定显示 1080P 24 影片

针对某些每秒显示24张画面的影片，您可能会在显示器上看见画质不佳的画面，请选取1080P 24作为电视输出模式，或开启「Auto Sync（自动同步）」功能。



◆ 使用 DTS 编码的影片无音频输出

媒体播放器无法译码使用DTS格式的音频，但会传送至S/PDIF给外接的AV功放机。针对使用DTS音轨的影片，请启用「Digital Audio Output（数字音频输出）」并使用外接式译码器。

◆ 媒体播放器无法找到我的网络

若您使用无线网络，请确定无线网络名称（SSID）与媒体播放器和媒体服务器的安全性设定正确相符。若您使用有线网络，请务必接妥缆线。

◆ 仅可暂时看见数字媒体服务器

某些防火墙或防毒软件可能会使媒体播放器与数字媒体服务器之间的UPnP通讯失效，请设定您的防火墙设定，允许存取「UPnP」与数字媒体服务器，或可于使用数字媒体服务器时停用防火墙或防毒应用程序！

◆ 媒体播放器无法接收有效的 IP 地址

1. 请确认网络上的 DHCP 服务器正在运作。网络上的计算机应取得正确范围内的 IP 地址。
2. 若于连接服务器时出现问题，您可使用静态 IP 地址。
3. 若您使用无线网络，请检查媒体播放器是否关联至正确的 SSID，且媒体播放器上的 WEP 设定与您的无线基地台设定相符。

◆ 播放「mpeg2」档案时无字幕显示

请确定每次在观看 mpeg2 视频档案时，已按下「subtitle button (字幕按钮)」来启用「subtitle (字幕)」功能；若 mpeg2 视频档案附有字幕文件，也可启用此功能。

请注意，若您已启用「Transcoding (转码)」功能，字幕功能可能对某些视频档案无效。

◆ 在按下「subtitle (字幕)」按钮后，播放「mpeg2」档案时仍无字幕显示

请确定在按下「subtitle (字幕)」按钮前已开始转换mpeg2视频档案。

◆ 向前快转或慢转无效

请注意，若您已启用「Transcoding (转码)」功能，则「fast forward (向前快转)」、「fast backward (向后快转)」、「slow forward (向前慢转)」及「slow backward (向后慢转)」功能将因限制而无法作用。

◆ 无法将音乐档案新增至 BGM 清单

请确定您未将超过 500 个音乐档案新增至 BGM 清单中，因为 BGM 清单的容量为 500 个档案。

◆ 无法在 USB 设备内找到软件升级档案

请检查您是否将最新的软件升级档案放在USB设备的根目录下，否则媒体播放器系统将无法找到此档案。

◆ 无法正确显示音频档案的中继数据（如演出者、专辑、曲目等）

请至「Settings (设定)」菜单中的「Language (语言)」项目，将语言设定成音频档案中继数据的语言编码，即可避免乱码的出现。

常见问答集

问：为何我无法在电视屏幕上看见任何影像？

答：请在您的电视机上选取正确的讯号输入。若您透过HDMI连接播放器与电视，请选取电视机上正确的HDMI连接端口编号；若您透过AV连接端口连接播放器与电视，请选取电视机上正确的AV连接端口编号。

问：为何我无法将播放器连接至我的家用网络？

答：若您使用无线联机，请确定已选取正确的加密通讯协议，并且输入正确的密码。请选择主菜单上的「iMedia」图示，并按下Enter，即可查看是否已指派IP地址。

问：是否不支持 USB 外接式硬盘？

答：请将USB外接式硬盘接上外部电源；虽然大部分的磁盘可直接利用USB电源运转，但部分磁盘可能需要更高的供电量。

客户支持

关于技术支持或产品服务信息，请参见下表或与经销商联系。

注意：您需要提供产品序列号。

国家/地区	网站	电话	电子邮件
中国	www.viewsonic.com.cn	800 820 3870	service.cn@cn.viewsonic.com
香港	www.hk.viewsonic.com	852 3102 2900	service@hk.viewsonic.com
澳门	www.hk.viewsonic.com	853 2870 0303	service@hk.viewsonic.com

有限担保

VIEWSONIC 网路媒体播放器

担保范围：

ViewSonic 担保产品在担保期限内、在正常使用情况下无材料和工艺方面的缺陷。如果产品在担保期内被确认为有材料或工艺方面的缺陷，ViewSonic 将负责修复此产品或以同型产品替换。替换产品或部件可能包含重新制造或整修的零件或组件。

担保有效期：

ViewSonic 的网路媒体播放器所有零件的担保期为一年，并担保具有从第一客户购买之日起一年的人工服务。

受保对象：

此担保仅对第一购买者有效。

不在担保范围内的事项：

1. 任何序列号被损毁、涂改或擦除的产品。
2. 由于以下原因造成的产品损坏、损伤或故障：
 - a. 意外事故、误操作、疏忽、失火、水灾、闪电或其他自然灾害、未经授权的产品修改或未遵循随产品提供的说明而造成的损坏。
 - b. 被未经 ViewSonic 授权之的人员修理或试图修理过。
 - c. 产品外部原因所导致的损坏，例如电源波动。
 - d. 使用不符合 ViewSonic 技术规格的代用品或部件所导致的损坏。
 - e. 正常磨损。
 - f. 与产品缺陷无关的其他原因所致。
3. 任何呈现出通常所称的”图像烧伤”状况的产品，当一幅静态图像在显示器上被过长时间地显示时便会出现这种现象。

如何获得服务：

1. 有关如何在担保期内获得服务的信息，请与 ViewSonic 客户支持联系。
2. 若要获得担保之服务，您需要提供 (a) 标有日期的原始购买单据、(b) 您的姓名、(c) 您的地址、(d) 对故障的描述、(e) 此产品的序列号。
3. 请以预付运费的方式将产品装在原包装箱内送到或运至经 ViewSonic 授权的服务中心或 ViewSonic 公司。
4. 想了解更多信息或获取离您最近的 ViewSonic 服务中心名称，请与 ViewSonic 公司联系。

隐含担保的限制：

除了此文中描述的担保，不提供任何其他明文规定或隐含的担保，包括适销性和特殊目的的适用性隐含担保。

损失免责条款：

ViewSonic 的责任仅限于承担修复或替换产品的费用。ViewSonic 将不负责承担：

1. 由此本产品缺陷引起的任何财产损失、由于本产品使用不便导致的损失、使用本产品导致的损失、时间损失、利润损失、商业机会损失、商业信誉损失、业务关系损失、其他商业损失，即便已被提醒会造成这样的损失时 ViewSonic 也不负责。
2. 任何其他损失，不论是意外的、继发性的、或其他损失。
3. 任何他方对客户提出的索赔。

