



SGH-E768
使用说明书





重要安全措施



如未遵守以下注意事项，可能会引起危险或违反法律。

版权信息

- Bluetooth® 是世界各地Bluetooth SIG公司的注册商标。
Bluetooth QD ID: B012417
- Java™ 是 Sun Microsystems 公司的商标或注册商标。
- Windows Media Player® 是 Microsoft 公司的注册商标。

交通安全第一

驾车时不要使用手机。如要通话，请先停车。

加油时关机

在加油站（维修站）或靠近易燃物品、化学制剂的地方，请勿使用手机。

乘坐飞机时要关机

移动电话会造成干扰，在飞机上使用手机不仅危险而且是违法的。

在医疗设备附近关机

医院或卫生保健机构可能会使用对无线频率敏感的设备。请有效遵守所有规章或准则。

干扰

移动通信可能会受到无线电干扰。无线电干扰会影响手机的性能。

遵守特殊规定

在任何地方都要遵守特殊规定。在禁止使用手机或可能产生干扰或危险时，必须关闭手机。


防水

此手机不能防水，请保持其干燥。

合理使用

仅在正常位置（耳边）使用手机。开机后，不要无故用手触摸手机上端内置天线位置。

紧急呼叫

输入当地的紧急呼叫号码。按  键拨打。

手机放置于儿童触摸不到的地方

手机和其所有配件（包括附件）应放置于儿童触摸不到的地方。

配件及电池

请使用三星公司专用电池和配件（如耳机和 PC 数据线等）。

使用非三星配件可能会让您受伤或损坏手机并可能引起危险。

- 如果使用与手机不匹配的电池，可能会引起爆炸。
- 请按照生产商的说明，处理欲废弃的电池。



长时间以非常高的音量用耳机收听可能会损坏您的听力。

使用三星认可的软件

只能使用三星授权的软件。使用其它未授权的软件可能会损坏您的手机。

授权服务

必须由专业人员进行安装或维修。

关于更详细的安全信息，见 37 页的“健康和信息安全”。

本说明书简介

本使用说明书叙述有关如何使用手机的简明信息。如欲迅速掌握本手机的使用方法，请参照“开始使用”和“特殊功能”。

在本说明书中，有下列指示图标：




表示您需要仔细阅读关于安全或手机功能的信息。



表示您需要按下导航键，滚动到指定的选项，然后选择该选项。



表示手机上的按键。例如 []。



表示软键，手机屏幕上显示该软键的功能。例如 < **功能表** >。



• 照相机和摄像机

使用手机上的照相机拍照或录像。

手机的特殊功能



• 音乐播放器

将手机用作音乐播放器播放音乐文件。收听音乐时可使用部分其它手机功能。



• 与 Windows Media Player 同步

从 Windows Media Player 将音乐文件直接传输至手机。



- **FM 收音机**
随时随地收听喜欢的无线电台。



- **数字数据打印**
直接打印手机上的图片、信息和其它个人数据。



- **蓝牙**
使用蓝牙无线技术连接其它设备并发送媒体文件和个人数据。



- **脱机模式**
切换手机，以便在飞机上使用非无线功能。



- **彩信服务 (MMS)**
发送和接收带有一组文字、图片、录像和声音的彩信。



- **电子邮件**
发送和接收附有图片、录像和声音附件的电子邮件。



- **Java**
使用 Java™ 开发的内置游戏，并可下载新游戏。



- **录音机**
录制语音备忘录或声音。

目录

配件介绍 6

您可能拥有下列配件

开始使用 6

使用手机的初始步骤

手机的安装和充电.....	6
开机和关机.....	7
手机部位图.....	7
按键和显示.....	8
使用功能表.....	12
输入文本.....	12
根据需要设定手机.....	15
使用存储卡.....	17

特殊功能 18

开始使用通话功能、照相机、音乐播放器、WAP 浏览器和其它特殊功能

拨打 / 接听电话.....	18
使用照相机.....	19

播放音乐.....	20
收听 FM 收音机.....	23
浏览 Web.....	24
使用电话簿.....	24
发送信息.....	25
查看信息.....	26
使用蓝牙无线技术.....	27

功能表功能 29

列出所有功能选项

健康和信息安全 37

功能表

待机模式下按 < **功能表** >，进入功能表模式。

1 通话记录

- 1 近期联系人
- 2 未接来电
- 3 已拨电话
- 4 已接来电
- 5 全部删除
- 6 区号信息
- 7 通话时间
- 8 通话费用¹

2 电话簿

- 1 联系人列表
- 2 指定拨号联系人¹
- 3 新建联系人
- 4 分组
- 5 快速拨号
- 6 我的名片
- 7 本机号码
- 8 电话簿管理
- 9 服务号码¹

3 音乐

4 浏览器

- 1 主页
- 2 尽搜
- 3 三星乐园
- 4 书签
- 5 访问网址
- 6 清除记忆
- 7 代理服务器设定
- 8 当前设定

5 信息

- 1 发信息
- 2 我的信息
- 3 模板
- 4 全部删除
- 5 设定
- 6 SOS 信息
- 7 小区信息
- 8 存储器状态

6 我的文件

- 1 图片
- 2 录像
- 3 音乐
- 4 声音

6 我的文件 (续)

- 5 其它文件
- 6 存储卡²
- 7 存储器状态

7 计划工具

- 1 日历
- 2 备忘录
- 3 世界时间
- 4 计算器
- 5 换算
- 6 定时器
- 7 秒表

8 照相机

- 1 拍照
- 2 录像
- 3 转到我的照片
- 4 转到我的录像片段

9 FM 收音机

* 应用

- 1 录音机
- 2 图片编辑器

* 应用 (续)

- 3 蓝牙
- 4 JAVA 世界
- 5 SIM 卡应用¹

0 闹钟

设定

- 1 时间和日期
- 2 话机设定
- 3 显示设定
- 4 声音设定
- 5 灯光设定
- 6 网络服务
- 7 保密设定
- 8 存储器设定
- 9 出厂设置
- 10 密钥管理

1. 只在 SIM 卡支持时可以使用。
2. 只在插入存储卡时可以使用。

配件介绍

您可能拥有下列配件

- 手机
- 旅行充电器
- 电池
- 使用说明书

可向当地的三星经销商购得各种配件。

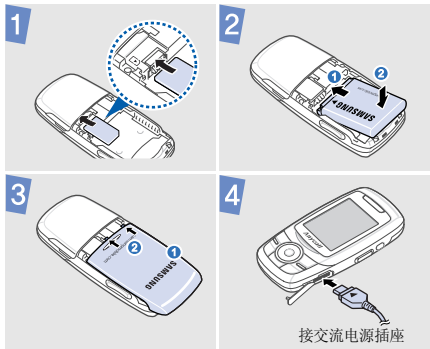


- 随手机提供的配件和三星经销商出售的附件可能依据国家地区不同而不同。
- 购买的附件（电池、充电器等）只能用在与之相配套的三星原装产品上。
- 购买的产品（电池、充电器等）用在其它产品上而出现问题时，将不给予保修。

开始使用

使用手机的初始步骤

手机的安装和充电



取下电池盖



开机和关机

开机

禁用手机时，
不要开机。

1. 按住 [📞]。
2. 必要时，输入 PIN 码，
并按下 < 确认 >。

关机

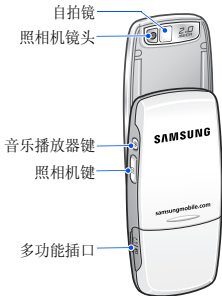
1. 推开手机滑盖。
2. 按住 [📞]。

手机部位图

正视图



后视图



- 合上滑盖时，音乐播放器打开。参见 22 页的“播放音乐文件”。欲关闭音乐播放器，按下 [📞]。
- 当合上手机滑盖且显示屏关闭时，锁定除 [🔒] 以外的外露按键。如欲给外露按键解锁，按下 < **开锁** >，然后按下 < **确认** >。

按键和显示

按键



完成显示屏最下一行指示的功能。



在待机模式下，可直接进入相应功能表。

- 上：我的功能表模式。
- 下 / 左 / 右：收藏的功能表。

在功能表状态下，滚动功能选项。您可以转动旋转盘，在功能表选项之间滚动。



在待机模式下，进入 WAP 浏览器功能表。在功能表状态下，选择反白显示的功能选项或确认输入内容。



拨打或接听电话。

在待机模式下，可查看最近已拨、未接或已接的号码。



删除显示屏中输入的字符以及应用程序中选定的项目。



按住此键，可开 / 关手机。
结束通话。

在功能表状态下，按下此键可直接返回待机模式。



输入数字、字母及一些特殊字符。



在待机模式下，按住 [1] 可以快速进入语音信箱。按住 [0]，可输入国际长途区号前缀“+”。



输入特殊字符或执行特殊功能。



在待机模式下，按住 [##]，进入或退出安静模式。按住 [✳]，可在号码之间输入暂停符。



调节手机音量。



在待机模式下，开始或暂停播放音乐文件。按住此键，可打开音乐播放器。



在待机模式下，按住此键，可打开照相机。
在照相机模式下，拍照或录像。

图标

屏幕上可显示下列图标，以表示手机状态。显示屏上显示的图标可能随所在国家或服务提供商而异。

	接收信号强度		启用呼叫转移功能 (仅在 SIM 卡支持时显示)
	正在接通或通话		使用蓝牙功能
	不在服务区或处于脱机模式		连接蓝牙耳机或免提车载套件
	设定闹钟		GPRS 网络状态 <ul style="list-style-type: none">• 蓝色：GPRS 网络• 红色：在 GPRS 网络中传送数据
	开启 SOS 信息功能		EDGE 网络 <ul style="list-style-type: none">• 蓝色：EDGE 网络• 红色：在 EDGE 网络中传送数据
	新信息： <ul style="list-style-type: none">• ：短信息或语音信息• ：彩信• ：电子邮件		住宅区，如果已申请相应服务
			办公区，如果已申请相应服务



插入存储卡



播放音乐



暂停播放音乐



FM 收音机开启




安静模式（振动）



安静模式（闭音）




来电振铃类型

- 无：乐曲
- ：渐强型铃声
- ：振动
- ：乐曲并振动
- ：渐响并振动
- ：先振动后乐曲
- ：先乐曲后振动



电池电量

使用功能表

选择选项	<ol style="list-style-type: none">1. 按相关软键。2. 按导航键，移到上一个或下一个选项。3. 按下 < 选择 > 或 [z]，确认显示的功能或进入反白显示的选项。4. 按 < 退出 >，返回上一级功能表。 按 []，返回待机模式。
使用功能表编号	在功能表状态下，按下与所需选项对应的数字或符号键。

输入文本

改变文本输入法	<ol style="list-style-type: none">1. 在文本输入屏中，按下右软键。2. 选择所需输入法。
智能拼音输入法	<p>如欲输入汉字：</p> <ol style="list-style-type: none">1. 按与拼音相应的按键。2. 按 [左] 或 [右] 选择备选拼音。3. 如欲输入短语，按下 [#] 插入分隔符，并继续输入下一个拼音。4. 必要时，按 [上] 或 [下]，查找所需汉字。5. 按 [1]，各汉字左上角会添加数字。6. 按下与汉字对应的数字键。

如欲使用声调:

1. 按下与所需汉字的拼音相对应的键。
2. 必要时, 按 [左] 或 [右] 选择拼音。
3. 按下 [✖], 可以显示声调。
4. 必要时, 按 [上] 或 [下], 查找所需汉字。
5. 按下 [1]。
6. 按下与汉字对应的数字键。

快速输入

输入字符时, 手机将显示常用候选词组和短语, 以便以最少的按键数量输入词组或短语。

智能笔画输入法

如欲输入汉字:

1. 按下与组成汉字的笔画相对应的键。
2. 如欲输入短语, 按下 [#], 插入分隔符并继续输入下一个笔画。
3. 必要时, 按 [上] 或 [下], 查找所需汉字。
4. 按下与所需汉字对应的按键。

快速输入

输入字符时, 手机将显示常用候选词组和短语, 以便以最少的按键数量输入词组或短语。

英文字母输入法

如欲输入单词:

按下相应键, 直到显示屏上显示所需字母为止。

智能英文输入法

如欲输入单词：

1. 按 **[2]** 至 **[9]** 开始输入单词。
2. 输完整整个单词后，再进行编辑或删除。
3. 单词显示正确时，按 **[#]** 插入空格。
否则，按下 **[0]**，显示备选单词选项。

数字输入法

按下所需数字的对应键。

特殊符号输入法

按下对应的数字键，可选择特殊符号。

其它操作

- 在英文字母和智能英文输入法下，按下 **[1]**，可输入标点符号或特殊字符。
- 按 **[#]** 插入空格。
- 按 **[左]** 或 **[右]** 移动光标。
- 按下 **[C]** 依次删除光标左侧输入的字符。
- 按住 **[C]** 可删除所有输入的字符。
- 按住 **[✖]** 可快速切换到特殊符号输入法。

根据需要设定手机

显示语言

1. 在待机模式下，按下 < 功能表 >，并选择 **设定** → **话机设定** → **语言** → **显示**。
2. 选择语言。

来电铃声

1. 在待机模式下，按下 < 功能表 >，并选择 **设定** → **声音设定** → **来电** → **铃声**。
2. 按下 [左] 或 [右] 可选择铃声类型。
3. 按下 [上] 或 [下] 可选择铃声。
4. 按下 < 储存 >。

按键音量

在待机模式下，按下 [▲/▼]，可调节按键音量。

待机模式墙纸

1. 在待机模式下，按下 < 功能表 >，并选择 **设定** → **显示设定** → **墙纸**。
2. 按下 [左] 或 [右] 选择 **正常**。
3. 选择 **墙纸**。
4. 选择图片类型。
5. 选择图片。
6. 按下 < 储存 >。

功能表模式外表颜色

1. 在待机模式下，按下 < 功能表 >，并选择 **设定** → **显示设定** → **外表**。
2. 选择颜色模式。

功能表快捷键

1. 在待机模式下，按下 < 功能表 >，并选择 **设定** → **话机设定** → **快捷键**。
2. 选择按键。
3. 选择分配给该按键的功能表。

安静模式

可以将手机转换成安静模式，以避免打扰其他人。
在待机模式下，按住 [#]。

话机锁

1. 在待机模式下，按下 < 功能表 >，并选择 **设定** → **保密设定** → **话机锁**。
2. 选择**有效**。
3. 输入 4 至 8 位新密码，并按下 < 确认 >。
4. 再次输入新密码，并按下 < 确认 >。
 首次进入需要输入密码的功能表时，需要设定话机密码。

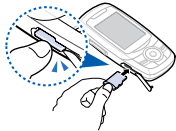
使用存储卡

重要的存储卡信息

- 频繁删除和写入会缩短存储卡的使用期限。
- 正在使用或传送数据时，不要从手机取出存储卡或关闭手机。否则，可能导致数据丢失或者存储卡或手机损坏。
- 不要让存储卡受到强烈冲击。
- 不要用手指或金属物体接触存储卡端子。如果脏了，用软布擦拭存储卡。
- 将存储卡置于远离儿童或宠物的地方。
- 不要将存储卡置于有静电或电子干扰之处。

插入存储卡

1. 标签面朝上，将存储卡插入存储卡槽。



2. 按下存储卡，直到将存储卡锁定到位。

取出存储卡

1. 按下存储卡，使存储卡从手机脱离。
2. 从卡槽取出存储卡。

特殊功能

开始使用通话功能、照相机、音乐播放器、WAP 浏览器和其它特殊功能

拨打 / 接听电话

拨打电话

1. 在待机模式下，输入区号和电话号码。
2. 按下 [↵] 拨打。
按下 [▲/▼] 可调节音量。
3. 如欲结束通话，按下 [📞]。

接听电话

1. 当手机被呼叫时，按下 < 接听 > 或 [↵] 接听。
2. 如欲结束通话，按下 [📞]。

使用免提通话功能

在通话过程中，按下 [📞]，然后按下 < 是 >，可开启免提通话功能。
再次按下 [📞]，可切换回听筒。

多方通话

1. 在通话过程中，拨打第二个电话，保持第一个电话。
2. 按下 < 选项 >，并选择 **加入**。
3. 重复第 1 步和第 2 步，可添加更多通话方。
4. 在多方通话过程中：
 - 按下 < 选项 > 并选择 **选择单方**，可与一方单独通话。
 - 按下 < 选项 > 并选择 **删除**，可使一方退出通话。
5. 按下 [📞]，可结束多方通话。
 最多可以添加 5 个通话方。

使用照相机

拍照

1. 在待机模式下，按住 [📷] 打开照相机。
2. 把照相机镜头对准拍摄对象并根据需要调节。
3. 按下 [i] 或 [📷] 拍照并自动保存图片。
4. 按下 <退出>，准备拍另一张照片。

查看照片

1. 在待机模式下，按下 [📷]，并选择**转到我的照片**。
2. 选择所需照片。

录制录像

1. 在待机模式下，按住 [📷] 打开照相机。
2. 按下 [1] 切换到录像模式。
3. 按下 [i] 或 [📷]，开始录像。
4. 按下 [i]、<📷> 或 [📷]，停止录像并自动保存录像。
5. 按下 <📷>，准备录制另一段录像。

查看录像

1. 在待机模式下，按下 [📷]，并选择**转到我的录像片段**。
2. 选择所需录像。

播放音乐

准备音乐文件

使用下列方法：

- 从无线网络下载。
- 使用选装 Samsung PC Studio 从计算机下载。见 Samsung PC Studio 使用说明书。
- 通过蓝牙功能接收。
- 把文件复制到存储卡上。见下一节。
- 将音乐文件与 Windows Media Player 同步。见 21 页。

将文件复制到存储卡

1. 将存储卡插入话机。
2. 在待机模式下，按下 < 功能表 >，并选择 **设定** → **话机设定** → **USB 设定** → **大容量存储器**。
3. 使用选装 PC 数据线将话机与 PC 连接。
4. 当 PC 显示屏上弹出显示窗口时，选择 **打开文件夹以查看文件**。
5. 从 PC 上复制文件到存储卡。
6. 完成后，将话机从 PC 断开连接。

与 Windows Media Player 同步

通过与 Windows Media Player 11 同步，可将音乐文件复制到存储卡上。必须使用 128MB 或更大容量的存储卡。

1. 在待机模式下，按下 < **功能表** > 并选择 **设定** → **话机设定** → **USB 设定** → **媒体传输**。
2. 使用选装 PC 数据线将话机与计算机连接。
首次连接话机与 PC 时，按下 < **确认** > 确认格式化存储卡。
3. 在计算机上显示弹出窗口时，选择 **将数字媒体文件同步到此设备**。
4. 输入话机名称并点击 **完成**。

与 Windows Media Player 同步

5. 从同步列表选择并拖动所需音乐文件。
6. 点击 **开始同步**。
7. 同步完成时，断开手机与计算机的连接。



- 同步时不要从手机取出存储卡 或拔下 PC 数据线。否则可能会导致音乐播放列表中数据丢失或产生错误。
- 如果使用手机格式化存储卡，将会删除所有许可证和 WM 数据权限管理文件。

播放音乐文件

1. 在待机模式下，按住 [⏸]。
2. 按下 [⏪]，播放音乐文件。
3. 在播放期间，使用下列按键：
 - [⏪]：暂停或继续播放。
 - [左]：返回上一个文件或文件开始。在文件中按住时快退。
 - [右]：跳到下一个文件。在文件中按住时快进。
 - [上]：打开播放列表。
 - [▲/▼]：调节音量。
 - [旋转盘]：旋转以在文件中快进或快退。
4. 按下 [下] 可停止播放。

创建播放列表

可在存储卡上创建自己喜爱的音乐播放列表。音乐播放列表仅能存储在存储卡上。

1. 在待机模式下，按住 [⏸]。
2. 从音乐播放器屏幕，按下 < 列表 >，并选择 **播放列表**。
3. 按下 < 选项 >，并选择 **创建播放列表**。
4. 输入播放列表名称，并按下 [⏪]。
5. 选择已添加的播放列表。
6. 按下 < 选项 > 并选择 **添加** → 来源。
7. 选择一个播放列表或所需文件并按下 < 添加 >。
8. 按下 [⏪] 可播放音乐。

收听 FM 收音机

收听广播

1. 把提供的耳机插头插入手机上的多功能插口中。
2. 在待机模式下，按下 < **功能表** > 并选择 **FM 收音机**。
3. 按下 [**i**]，可打开广播。
4. 首次打开 FM 收音机时，按下 < **是** > 可开始自动搜索电台。自动存储现有无线电台。
5. 按下 [左] 或 [右] 选择所需电台。
或者，按下 < **选项** > 并选择 **打开预置频道** → 电台。
6. 按下 [**i**]，可关闭 FM 收音机。

存储无线电台

通过自动调频：

1. 从广播屏幕，按下 < **选项** > 并选择 **自动搜索电台**。
2. 按下 < **是** > 确认。自动存储现有无线电台。


通过手动设置：

1. 从广播屏幕，按下 [左] 或 [右] 或转动旋转盘，选择所需电台。
2. 按下 < **选项** > 并选择 **添加预置频道**。

启动浏览器

在待机模式下，按下 [**i**] 并选择**主页**。进入服务提供商的主页。

WAP 导航


- 如欲滚动浏览项目，按 [上] 或 [下]。
- 如欲选择项目，按下 <✓> 或 [**i**]。
- 如欲返回前一页，按下 <后退> 或 [**C**]。
- 如欲返回主页，按住 [**C**]。
- 如欲使用浏览器功能选项，选择  或直接按下 [*****]。
- 如欲进入手机其它功能表，按下 [**#**]。

使用电话簿

添加条目

1. 在待机模式下，输入电话号码。
2. 按下 <选项> 并选择**储存** → 存储位置 → **新建**。
3. 如果选择了**话机**，选择号码类型。
4. 指定联系人信息。
5. 按下 [**i**] 或 <储存> 储存条目。

查找条目

1. 在待机模式下，按下 <联系人>。
2. 输入所需姓名的头几个字符。
3. 选择条目。
4. 滚动选择电话号码，并按下 [] 拨号，或者按下 [**i**]，可编辑联系人信息。

发送信息

发送短信息

1. 在待机模式下，按下 < **功能表** >，并选择**信息** → **发信息** → **短信息**。
2. 输入信息文字并按下 [**⏏**]。
3. 输入收件人号码。
4. 按下 [**⏏**] 发送信息。

发送彩信

1. 在待机模式下，按下 < **功能表** >，并选择**信息** → **发信息** → **彩信**。
2. 选择**主题**。
3. 输入信息主题，并按下 [**⏏**]。
4. 选择**图片或录像**，并添加图片或录像片段。
5. 选择**音乐或声音**，并添加音乐或声音片段。
6. 选择**信息**。
7. 输入信息文字，并按下 [**⏏**]。
8. 按下 < **选项** >，并选择**发送**。
9. 选择收件人字段。
10. 输入收件人号码或电子邮件地址，并按下 [**⏏**]。
11. 按下 < **选项** >，并选择**发送**。

发送电子邮件

1. 在待机模式下，按下 < **功能表** >，并选择 **信息** → **发信息** → **电子邮件**。
 2. 选择 **主题**。
 3. 输入电子邮件主题，并按下 [**⏏**]。
 4. 选择 **信息**。
 5. 输入电子邮件正文并按下 [**⏏**]。
 6. 选择 **附件**。
 7. 添加图片、录像、声音、音乐文件或其它文件。
 8. 按下 < **选项** >，并选择 **发送**。
 9. 选择收件人字段。
 10. 输入电子邮件地址，并按下 [**⏏**]。
 11. 按下 < **选项** >，并选择 **发送**。
- 首次使用手机时，需要配置帐号。

查看信息

查看短信息

1. 在待机模式下，按下 < **功能表** >，并选择 **信息** → **我的信息** → **收件箱**。
2. 选择短信息。

查看彩信

1. 在待机模式下，按下 < **功能表** >，并选择 **信息** → **我的信息** → **收件箱**。
2. 选择彩信。

查看电子邮件

1. 在待机模式下，按下 < **功能表** >，并选择 **信息** → **我的信息** → **电子邮箱**。
2. 选择 **检查新邮件**。
3. 选择电子邮件或邮件标题。
4. 如果选择标题，按下 < **选项** >，并选择 **取回**，可查看邮件正文。

使用蓝牙无线技术

手机采用了蓝牙技术，通过该技术可将手机以无线方式连接到其它蓝牙设备上，并且与这些设备交换数据、免提通话或遥控手机。

启动蓝牙

1. 在待机模式下，按下 < **功能表** >，并选择 **应用** → **蓝牙** → **启动** → **开**。
2. 选择 **我的话机可见模式** → **开**，允许其它设备搜索手机。

搜索并对接蓝牙设备

1. 在待机模式下，按下 < **功能表** >，并选择 **应用** → **蓝牙** → **我的设备** → **查找新设备**。
2. 选择设备。
3. 输入蓝牙 PIN 码或其它设备的蓝牙 PIN 码（如果有），并按下 < **确认** >。
4. 当其它设备的所有人输入同一代码时，对接完成。

发送数据

1. 进入应用程序：**电话簿**、**我的文件**、**日历**或**备忘录**。
2. 选择所需发送项目。
3. 按下 < **选项** >，并选择**发送通过** → **蓝牙**。
4. 选择**电话簿**时，选择要发送的数据。
5. 查找并选择设备。
6. 必要时，输入蓝牙 PIN 码，并按下 < **确认** >。

接收数据

1. 当设备试图访问手机时，按下 < **是** > 允许连接。
2. 必要时，按下 < **是** > 确认进行接收。

功能表功能

列出所有功能选项

本节简要说明手机上的功能表功能。

通话记录

功能表	说明
近期联系人、未接来电、已拨电话、已接来电	查看最近已拨、已接或未接电话。
全部删除	删除各通话记录类型中的所有记录。
区号信息	查找并检索城市、省份和国家/地区区号，以便快速方便地拨打电话号码。
通话时间	查看已拨和已接电话的时间记录。还可将计时器置零。

功能表

说明

通话费用	查看通话费用（如果 SIM 卡支持）。
------	---------------------

电话簿

功能表

说明

联系人列表	查找电话簿中存储的联系人信息。
指定拨号联系人	创建在指定拨号模式下使用的联系人列表，如果 SIM 卡支持本功能，在该模式下，手机只可向外拨打设定的电话号码。
新建联系人	在电话簿中增加新联系人。
分组	把联系人编入分组。只能添加话机存储器中的联系人。

功能表	说明
快速拨号	为最常用的电话号码指定速拨号码。
我的名片	创建名片，并向他人发送名片。
本机号码	查看本机号码或为每个号码指定一个名称。
电话簿管理	管理电话簿中的联系人条目，或更改电话簿默认设置。
服务号码	如果 SIM 卡支持，查看服务提供商分配的特殊服务呼叫号码列表。

音乐

查看并收听按类别存储的音乐文件。也可创建自己的音乐播放列表。包含中文名称的音乐文件及音乐文件里面包含的相关信息，只有在手机语言设置为中文时才能正确显示。

浏览器

功能表	说明
主页	将手机与网络相连，并浏览无线网络服务提供商的主页。
尽搜	使用本 JAVA 应用程序从网络搜索各种信息。手机外表颜色和按键音设置不影响本应用程序。
三星乐园 ¹	访问三星乐园。三星乐园为预先建立的网站，向三星手机用户提供富有吸引力的最新铃声和背景图像的下载服务。
书签	存储 URL 地址，以便迅速访问网站。

1. 三星手机 JAVA 使用版以及三星乐园提供的图片、铃声和 JAVA 应用程序均由第三方内容提供商提供，并由其独立承担对服务中所涉及内容的一切责任，三星公司对此不承担任何责任和义务。

功能表	说明
访问网址	输入 URL 地址并访问相关网站。
清除记忆	清除保存在缓存里的信息，手机也有临时记忆功能，可以存储最近浏览的网页。
代理服务器设定	为 WAP 浏览器设定连接服务器。
当前设定	选择用于访问无线网络的连接设定方案。

信息

功能表	说明
发信息	编写和发送短信息、彩信或电子邮件。

功能表	说明
我的信息	查看已接收、已发送、未发送或发送失败的信息。
模板	制作和使用常用短信息或彩信模板。
全部删除	一次性删除各信息文件夹中的所有信息。
设定	设置信息服务的各种使用选项。
SOS 信息	设定 SOS 信息发送和接收选项。在手机滑盖合上且键盘锁定的情况下，在待机模式下连续按下 [▲/▼] 4 次，即可发送 SOS 信息。
小区信息	改变小区信息接收设置。
存储器状态	查看关于当前所用存储器的信息。

我的文件

功能表	说明
图片、录像、音乐、声音、其它文件	查看媒体文件和其它文件。
存储卡	查看存储卡上存储的文件。只有当把存储卡插入手机时才显示本功能。
存储器状态	查看关于当前所用存储器的信息。

计划工具

功能表	说明
日历	记录日程。
备忘录	编制重要事情的备忘录，并管理备忘录。
世界时间	设置当地时区，并查看世界其它地区的时间。
计算器	进行基本算术运算。
换算	进行通常的换算，如长度和温度换算。
定时器	设定手机倒计时时段。
秒表	测量逝去的时间。

照相机

功能表	说明
拍照	在各种模式下拍照。
录像	录制照相机屏幕上显示的图像。
转到我的照片	进入拍摄的照片的列表。
转到我的录像片段	进入录制的录像的列表。

FM 收音机

通过手机上的 FM 收音机收听音乐或新闻。

应用

功能表	说明
录音机	录制语音备忘录和任何其它声音。
图片编辑器	使用各种编辑工具选项编辑照片。
蓝牙	将手机以无线方式连接到其它蓝牙设备上。
JAVA 世界 ¹	进入 JAVA 游戏和应用程序。
SIM 卡应用	使用服务提供商提供的各种附加服务。根据您的 SIM 卡的类型，可能会有本功能表，并且显示的功能表可能会有所不同。

1. 三星手机 JAVA 使用版以及三星乐园提供的图片、铃声和 JAVA 应用程序均由第三方内容提供商提供，并由其独立承担对服务中所涉及内容的一切责任，三星公司对此不承担任何责任和义务。

闹钟

设置闹钟，以在早晨将您叫醒或提醒您在特定时间有事件发生。

设定

功能表	说明
时间和日期	改变手机上显示的时间和日期。
话机设定 → 语言	选择文本显示语言。还可选择模糊拼音组合以输入类似拼音的汉字。
话机设定 → 问候语	输入手机开机时短暂显示的问候语。
话机设定 → 滑盖操作	设定来电推开滑盖时以及使用功能的过程中合上滑盖时手机如何做出反应。

功能表	说明
话机设定 → 快捷键	将导航键用作快捷键，从而从待机模式直接进入特定功能。将 [上] 预置为我的功能表的快捷键。
话机设定 → 我的功能表	使用我的功能表项目设置自己的功能表，在待机模式下按下 [上]，即可轻松进入该功能表。
话机设定 → 高级快捷键	启动高级快捷键功能。可以从拨号屏快速进入特定的应用程序。只有将字体类型设为正常时此功能才有效。
话机设定 → 音量键	设置当有来电时如果按住 [▲/▼]，手机如何做出反应。
话机设定 → USB 设定	选择通过 USB 接口将手机连接到另一台设备上时所用的 USB 模式。

功能表	说明
话机设定 → 其它设定	改变手机其它使用设定。
话机设定 → 脱机模式	将手机切换到脱机模式，在此模式下，关闭需要网络连接的手机功能。
显示设定 → 墙纸	改变待机模式下显示的背景图像。
显示设定 → 功能表样式	选择主功能表屏幕显示样式。
显示设定 → 文本显示	改变待机屏幕上显示的文本的显示设定。
显示设定 → 外表	选择功能表模式的外表颜色。
显示设定 → 亮度	依据不同的照明条件调节显示屏的亮度。
显示设定 → 拨号显示	设定拨号时的显示设置。

功能表	说明
显示设定 → 日历	可设置在待机屏上显示当月日历。根据墙纸类型的设置，本功能表可能无法使用。
显示设定 → 显示来电信息	设置手机是否显示全部未接电话的呼叫方信息和已接收信息的发信人信息。
声音设定 → 来电	改变来电声音设置。
声音设定 → 按键音	选择按键时手机发出的声音。根据字体类型的设置，本功能表可能无法使用。
声音设定 → 信息提示音	依据信息类型分别改变收到信息的声音设置。
声音设定 → 开 / 关机	设置手机开 / 关机时是否发出声音。
声音设定 → 整点报时	设置手机每小时发出提示音。

功能表功能

功能表	说明
声音设定 → 安静模式	设置手机在安静模式下如何提示您有具体事件。
声音设定 → 其它提示音	设定手机所用其它提示音。
灯光设定 → 背景灯时间	选择不用手机时背景灯或显示屏持续开启的时间。
灯光设定 → 按键灯	设置手机如何控制使用按键灯。
网络服务 → 呼叫转移	设置手机将来电转移到您指定的电话号码上。
网络服务 → 呼叫限制	设置手机限制呼叫。
网络服务 → 呼叫等待	设置手机在通话时如有另一个人拨打您的手机就提示您。
网络服务 → 网络选择	选择漫游时（在您的归属网络以外）手动或自动选择网络。

功能表	说明
网络服务 → 来电显示	设置手机以防止您的手机号码显示在被叫人的手机上。
网络服务 → 语音信箱	储存语音信箱号码并进入语音信箱。
网络服务 → 频段选择	当出国时改为合适的频段。
保密设定 → PIN 码检验	启用 PIN 码，以防 SIM 卡被盗用。
保密设定 → 更改 PIN 码	更改 PIN 码。
保密设定 → 话机锁	启用话机密码，以防手机被盗用。
保密设定 → 更改话机密码	更改话机密码。

功能表

说明

保密设定 → 密码保护	锁定通话记录、电话簿条目、 信息或各种媒体文件等。
保密设定 → SIM 卡锁	通过设定 SIM 卡锁定码，使您 的手机只能使用当前的 SIM 卡。
保密设定 → 指定拨号模式	如果 SIM 卡支持，设置手机限 定向外拨出的电话号码。
保密设定 → 更改 PIN2 码	如果 SIM 卡支持，更改当前的 PIN2 码。
存储器设定	更改与存储器相关的设定并查 看关于当前所用存储器的信息。
出厂设置	重新设置更改的各种设定。
密钥管理	管理获得的许可密钥，以激活 DRM 系统锁定的媒体文件。

健康和安​​全信息

产品中有毒有害物质或元素名称及其含量

部件 名称	有毒有害物质或元素					
	铅 (Pb)	汞 (Hg)	镉 (Cd)	六价铬 (Cr ⁶⁺)	多溴 联苯 (PBB)	多溴 二苯醚 (PBDE)
印刷 电路板 组件	×	○	○	○	○	○
塑料	○	○	○	○	○	○
金属	×	○	○	○	○	○
电池	×	○	○	○	○	○
附件	×	○	○	○	○	○

- ：表示该有毒有害物质在该部件所有均质材料中的含量均在 SJ/T11363-2006 标准规定的限量要求以下。
- ×：表示该有毒有害物质至少在该部件的某一均质材料中的含量超出 SJ/T11363-2006 标准规定的限量要求。

本表格提供的信息是基于供应商提供的数据及三星公司的检测结果。在当前技术水平下，所有有毒有害物质或元素的使用控制到了最底线。三星公司会继续努力通过改进技术来减少这些物质和元素的使用。



本产品的“环保使用期限”为 20 年，其标识如左图所示。电池等可更换部件的环保使用期限可能与产品的环保使用期限不同。只有在本使用说明书所述的正常情况下使用本产品时，“环保使用期限”才有效。

电池安全

有关电池的信息

类型 时间	标准电池 (880 mAh)
通话时间	最长 7.0 小时
待机时间	约 235 ~ 320 小时

(充足电的电池)

在下列情况下待机时间减少:

- 使用手机上的附加功能时，如编写和存储信息、玩游戏、上网等。
- 频繁离开服务区。
- 长期不在服务区。
- 在本地网络服务区以外使用手机。
- 反复使用通话模式。

电池可以充放电几百次，但最终会用坏。当通话模式和待机模式的使用时间降到约一半时，应购买新电池。

电池使用注意事项

- 勿使用任何损坏的充电器或电池。
- 电池只能用于预定用途。
- 在网络基站附近使用手机可省电。蜂窝网络信号强度和网络运营商设置的参数会对通话和待机时间造成极大影响。
- 电池充电时间取决于电池剩余电量与所用电池和充电器的类型。电池可充 / 放电数百次，但会逐渐损耗。当工作时间比正常情况显著减少时，应购买新电池。
- 已充足电的电池，若放置不用，则会自行逐渐放电。
- 只能使用三星公司允许使用的电池，只能用三星允许使用的充电器给电池充电。充电器不用时，要断

开电源。电池连续充电不能超过一周，过度充电会缩短电池寿命。

- 过高或过低的温度都将影响电池的充电性能。应放置在干爽温暖的环境下。
- 不要将电池放到过热或过冷的地方，否则会降低电池的寿命和容量。要尽量使电池保持室温。即使电量充足，如果电池过热或过冷都会暂时中断手机工作。0°C (32°F) 以下的温度对锂离子电池的影响尤其大。
- 不要将电池短路。例如：不要将备用电池放在口袋或手提包里，金属物品（硬币、别针或钢笔）可能偶然使电池“+”极和“-”极（电池上的小金属条）直接连接，产生意外短路。电池两极短路会损坏电池或引起短路的物品。
- 耗尽的电池要按照当地的法规处理。最好回收。不要把电池扔到火里。

交通安全

无线手机具有强大的语音通信功能，几乎可在任何时间、任何地方进行通信联络。但是在拥有无线手机的这一优点的同时还有一些重要的责任，每位用户必须履行这些责任。

开车时，驾驶是您首要的职责。驾驶时欲使用电话，应遵守所在地域或国家的相关规定。

使用环境

无论在任何地方都应遵守此特殊规定，并且在禁止使用时或可能带来干扰或危险时关闭手机。

当把手机或附件与其它设备相连时，应阅读使用说明书，详细了解安全说明。不能与不兼容的产品连接。

同其它移动无线电发射设备一样，建议用户：为了满意地使用设备和确保人员安全，只应在正常的工作位置使用设备（举到耳部，天线指向肩臂上方）。

电子设备

大多数新式电子设备可以屏蔽射频信号。但是，一些电子设备可能无法屏蔽无线手机产生的射频信号。与生产商联系得到可供选择的方法。

起搏器

起搏器制造商建议在无线手机和起搏器之间必须至少保持 15cm（6 英寸）的距离，以避免可能对起搏器造成的干扰。这些建议与无线技术研究部门的独立研究和建议相符。如果您怀疑有干扰，应立即关闭手机。

助听器

一些数字无线手机可能会干扰一些助听器。如果有这种干扰，可以与助听器制造商联系商议代用品。

其它医疗器械

如果使用其它人身医疗器械，请咨询器械制造商，确认这些器械具有屏蔽外部射频的功能。

内科医生可以协助您获取这些信息。

当卫生保健所贴出要求您关机的规定时，应关闭手机。

车辆

射频信号可能影响机动车辆中安装不当或未完全屏蔽的电子系统。与制造商或制造商代表协商相关事宜。

您还应咨询车辆附加设备制造商。

特别要求关机的场所

在任何特别要求关机的场所里关闭手机。

可能发生危险的环境

在潜在易爆的场所里关闭手机，并遵守那里所有的安全标志和说明。在这些场所发出火花可能会引起爆炸或火灾，导致身体受伤甚至致死。

建议用户在加油站（维修站）关闭手机。提醒用户需在油库（燃油存放和配送区）、化工厂或正在进行爆破的场所遵守无线电设备使用限制说明。

可能发生潜在易爆危险的场所常清楚地标出安全标记，但不一定所有的场所都有安全标记。这些场所包括舰船甲板下面、化学制品运输或存放设施、使用液化石油气（如丙烷或丁烷）的车辆、空气中含有化学制品或微粒（如谷粒、灰尘或金属粉末）的场所和一般建议您关闭车辆发动机的其它场所等。

紧急呼叫

本手机与任何手机一样使用无线电信号、无线和地面通信网络、以及用户个人设定的功能，但不能保证在任何情况下都能建立连接。因此，切勿只依靠无线手机进行必不可少的通信（例如，医疗急救等事项）。

在拨打或接听电话时，手机必须开机且处于具有足够的信号强度的服务区。

在有些无线电话网或当某些网络服务和（或）电话功能正在使用时，可能不能拨打急救电话。请与当地服务提供商联系。

如欲拨打急救电话，按下列步骤进行：

1. 打开手机。
2. 键入当地的急救号码。不同的地方急救号码不同。
3. 按下 [↵]。

如果正在使用某些功能（呼叫限制等），必须在拨打急救电话前首先关闭这些功能。请查阅本说明书并咨询当地无线服务提供商。

其它重要安全信息

- 只有有资格的人员才可以维修手机或在车辆中安装手机。私自安装或维修不当会有危险并且对本手机的担保不再有效。
- 定期检查车辆中的所有无线手机设备的安装和运行是否正常。
- 不可在放有手机、手机零件或附件的箱子中存放或携带易燃液体、气体或爆炸物。
- 对于配备了气囊的车辆，切记气囊膨胀时力量很大。不可将物体（包括安装的或便携式无线设备）安放于气囊上方区域或气囊张开的区域。无线设备安装不当时，如果气囊膨胀，会导致严重损伤。

- 登上飞机前关闭手机。在飞机上使用无线手机不但违法而且对飞机操作有危险。
- 如若不遵守这些说明，则停止或拒绝向违反的人员提供电话服务，或者采取法律行动，或者两者同时进行。

保养和维护

本手机产品设计先进、工艺精湛，应该小心呵护。下列建议有助于您遵守保修条款，并大大延长手机寿命。使用手机、电话、充电器或附件时：

- 将手机及其零配件放在儿童和宠物接触不到的位置。儿童或宠物可能无意中损坏这些东西，或吞下小零件窒息。
- 保持手机干燥。远离雨水、湿气和含有腐蚀电子电路矿物质的液体。
- 不要用湿手去接触手机，否则会引起电击，导致手机损坏。
- 不可在充满灰尘、肮脏的场所使用或存放手机，否则会损坏手机的零件。

- 不可在炎热的地方存放手机。高温会缩短电子器件的寿命、损坏电池、弄弯或熔化某些塑料件。
- 不可在寒冷的地方存放手机。手机发热时（达到正常的工作温度），在手机内可能形成潮气，会损坏手机的电子电路板。
- 不可摔打、敲击或剧烈摇晃手机。粗暴地使用可能会损坏内部的电路板。
- 不可使用刺激性的化学药品、洗涤剂或浓度较大的清洁剂洗手机。可用软布擦拭手机。
- 不可给手机刷漆。油漆会阻塞手机的活动零件并妨碍正常使用。
- 不要将手机放在加热设备的周围。例如微波炉、烤箱或散热器的里面或上部。手机过热会发生爆炸现象。
- 当手机或电池弄湿时，手机内部的防水标签会变色。在这种情况下，即使手机保修期限未滿，制造商也不再保修手机。
- 如果手机有闪光灯或指示灯，不要太靠近人或动物的眼睛使用。否则，可能会损伤眼睛。
- 只可使用提供的或认可的代用天线。未经许可的天线、改造的附件可能会损坏手机，并且违反无线电器件的管理规定。
- 如果手机、电池、充电器或附件运行不正常，请携带手机到最近的有维修资格的维修部。维修部的人员会协助您，必要时会安排维修。

■ 无线电发射型号核准证 (CMII ID): 2007CP0789
■ 进网许可证号: 02-5827-070926
■ 执行标准: Q/12KF4266

■ 天津三星通信技术有限公司
■ 地址: 天津市西青区微电子工业区微五路 9 号
■ 邮编: 300385

* 本使用说明书中的一些内容可能与手机不完全相符, 取决于安装的软件、服务提供商或国家。
* 手机和配件可能与本使用说明书中的图示有所不同, 取决于国家。

SAMSUNG ELECTRONICS



网址
<http://www.samsungmobile.com>

中国印刷
编码: GH68-14932A
中文 06/2007. 版本 1.0