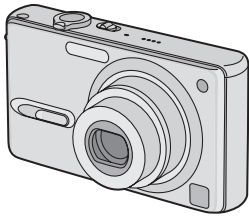


**Panasonic®**

使用说明书

数码相机



型号 **DMC-FX9GK**



使用前，请完整阅读本说明书。



**LEICA**  
**DC VARIO-ELMARIT**

VQT0S73

**亲爱的顾客，**

借此机会我们感谢您购买此款 Panasonic 数码相机。请仔细阅读本使用说明书，并妥善保管以便日后参考。

- 请注意，您的数码相机的实际控件、元件、菜单项等都可能与本使用说明书中的图例略有不同。
- SD 徽标是商标。
- 本说明书中所列的其它名称、公司名称和产品名称是相关公司的商标或注册商标。

## 安全注意事项

### 警告

为了减少火灾、震动引起的损坏和不必要的干扰，请您务必使用我们推荐的附件，不要将此设备暴露于雨中或潮湿环境中。不要卸下机身的前盖（或后盖）；机身中没有用户可维修的部件。需要维修时，请联系授权的维修人员。

电源插座应安装在设备附近并易于触及。

### 小心

如果电池放置错误，有发生爆炸的危险。更换电池时，只能用与此相同的电池或制造商建议使用的同等类型的电池。根据制造商的说明处理废旧电池。

请仔细阅读版权法。

除您自己私人使用外，对预先录制的磁带、光盘或其它出版或发行的材料进行录制会违反版权法。即使是私人使用，对某些材料的录制也会受到限制。

- 如果看到此符号的话 -

此符号仅在欧盟有效。

如果要废弃此产品，请与当地机构或经销商联系，获取正确的废弃方法。



■ 小心使用相机

- 请勿摇晃相机或使其发生碰撞。否则，可能无法正常操作相机或拍摄图片，或者也可能损坏镜头。
- 沙粒或灰尘可能导致相机故障。在海滩等地方使用相机时，请小心不要使沙粒或灰尘进入相机。
- 在雨天或海滩使用相机时，请小心不要使水进入相机。
- 如果海水溅到相机上，请用自来水浸湿一块软布，拧干后，用它小心擦拭机体。然后，再用一块干布擦拭一遍。

■ 关于 LCD 监视器

- 请勿用力按压 LCD 监视器。这可能会导致 LCD 监视器色彩不均匀或 LCD 监视器故障。
- 在温度变化很大的地方，LCD 监视器上可能会形成水汽凝结。可用干燥、柔软的布擦拭。
- 如果在打开时相机过冷，则 LCD 监视器上的影像在开始时会比平时稍暗。但是，随着内部温度升高，它会逐渐恢复到正常亮度。

LCD 监视器屏幕采用超高精技术制造而成。99.99% 以上的像素有效，仅有不到 0.01% 的像素不可用或总是亮的。但是，这不会拍摄到卡中的图片上。

#### ■ 关于镜头

- 请勿将镜头直接对准太阳或强光源。这不仅会导致相机故障，而且也会对您的眼睛造成无法弥补的伤害。
- 请勿用力按压镜头。
- 使相机的镜头面向太阳可能会导致故障。将相机放置在外或窗口附近时请注意。

#### ■ 关于水汽凝结（镜头蒙雾时）

当周围环境的温度或湿度如下改变时会出现水汽凝结：

由于它会导致镜头产生污渍、菌类或故障，因此请注意不要出现水汽凝结。

- 将相机从冷处带入温暖的房间时。
- 将相机从外面移到开有空调的车内时。
- 空调或其它设备的冷风直接吹向相机时。
- 在潮湿的地方

将相机放入塑料袋直至相机温度接近周围环境的温度，以避免水汽凝结。如果出现水汽凝结，请关闭相机，然后将其搁置约 2 小时。

当相机接近周围环境温度时，雾气会自然消失。

#### ■ 如果长时间不使用相机


- 将电池存放在温度相对稳定的凉爽干燥的地方。  
（建议温度：15 °C 至 25 °C，  
建议湿度：40% 至 60%）
- 请务必从相机中取出电池和卡。
- 如果电池长时间留在相机内，即使相机关闭，电池也会放电。如果将电池留在相机内超出一段时间，则会过度放电，即使在充电后也可能变得不稳定。
- 要长时间存放电池，建议每年对其充一次电，然后将所充电能用尽后再行存放。
- 将相机保存在壁橱或橱柜中时，建议与干燥剂（硅胶）一起保存。

## 关于本使用说明书

请注意，本页中的说明仅为范例，其它所有页面并未通过这种方式进行描述。

### 补偿曝光

<p>①  如果由于拍摄目标和背景的亮度不同而无法达到适当的曝光，请使用此功能。</p>	<p>②   •EV 是曝光值的缩写，它是由光圈值和快门速度提供给 CCD 的光线数量。</p>
---	---

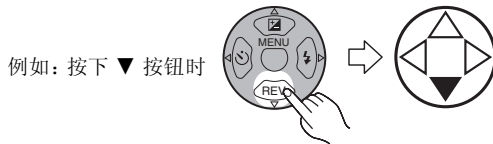
<p>① </p>	<p>此处显示的模式允许您使用本页描述的功能或设置。将模式旋钮设置为任意模式以使用功能或设置。</p>
<p>② 描述了使用本相机的简易性或帮助信息。</p>	

#### ■ 关于本使用说明书的图例

请注意，产品外观、图例或菜单屏幕与实际使用稍有不同。

#### ■ 关于光标按钮的图例

在本使用说明书中，光标按钮的操作按以下图例描述。



## 目录

<hr/> <hr/> <b>用前须知</b> <hr/> <hr/>		
安全注意事项 .....	2	
关于本使用说明书 .....	5	
<hr/> <hr/> <b>准备工作</b> <hr/> <hr/>		
标准附件 .....	8	
元件名称 .....	9	
快速指南 .....	11	
使用充电器为电池充电 .....	12	
关于电池（充电 / 可录制图片数量） .....	13	
插入 / 取出电池 .....	14	
插入 / 取出卡 .....	15	
关于卡 .....	16	
可拍摄图片的近似数量和尺寸 .....	17	
设置日期 / 时间（时钟设置） .....	19	
关于设置菜单 .....	20	
关于 LCD 监视器 .....	24	
<hr/> <hr/> <b>拍摄图片（基本操作）</b> <hr/> <hr/>		
拍摄图片 .....	27	
在简单模式下拍摄图片 .....	32	
检查拍摄的图片（查看） .....	35	
使用光学变焦 .....	36	
使用内置闪光灯拍摄图片 .....	37	
使用自拍定时器拍摄图片 .....	40	
补偿曝光 .....	41	
使用自动括弧式曝光模式拍摄图片 .....	42	
光学影像稳定器 .....	43	
使用连拍模式拍摄图片 .....	44	
<hr/> <hr/> <b>回放（基本操作）</b> <hr/> <hr/>		
回放图片 .....	46	
多张回放 （9 屏幕、16 屏幕及 25 屏幕） .....	47	
使用回放变焦 .....	49	
删除图片 .....	50	
<hr/> <hr/> <b>拍摄图片（高级操作）</b> <hr/> <hr/>		
使用模式旋钮 .....	52	
• 近拍模式 .....	52	
• 动态影像模式 .....	52	
• 场景模式 .....	55	
- 肖像模式 .....	56	
- 运动模式 .....	56	
- 食物模式 .....	57	
- 风景模式 .....	57	
- 夜间肖像模式 .....	58	
- 夜景模式 .....	58	
- 宝宝模式 .....	59	
- 柔肤模式 .....	60	
- 烛光模式 .....	60	
- 派对模式 .....	61	
- 烟火模式 .....	61	
- 雪景模式 .....	62	
- 星空模式 .....	62	
- 自拍肖像模式 .....	63	
<hr/> <hr/> <b>拍摄菜单设置</b> <hr/> <hr/>		
使用 [ 录制 ] 模式菜单 .....	65	
• 白平衡 [ 白平衡 ] .....	66	
• ISO 感光度 [ 感光度 ] .....	68	
• 高宽比 [ 高宽比 ] .....	68	
• 图片尺寸 [ 图片尺寸 ] .....	69	
• 质量 [ 质量 ] .....	71	
• 录音 [ 录音 ] .....	71	
• AF 模式 [ AF 模式 ] .....	72	
• AF 辅助灯 [ AF 辅助灯 ] .....	73	
• 慢速快门 [ 慢速快门 ] .....	74	
• 数码变焦 [ 数码变焦 ] .....	74	
• 色彩效果 [ 色彩效果 ] .....	75	
• 图片调整 [ 图片调整 ] .....	75	

---

---

## 回放（高级操作）

---

---

回放带有声音的图片 / 动态影像 .....	76
使用 [ 回放 ] 模式菜单 .....	77
• 以幻灯片放映方式回放	
[ 幻灯片放映 ] .....	78
• 喜爱的设置 [ 收藏夹 ] .....	79
• 在拍摄时以一定的方向显示图片	
[ 旋转显示 ] .....	80
• 旋转图片 [ 旋转 ] .....	81
• 设置要打印的图片和打印数量	
[ DPOF 打印 ] .....	82
• 防止意外删除图片 [ 保护 ] .....	84
• 将声音添加至拍摄的图片 [ 配音 ] .....	85
• 调整图片的大小 [ 调整大小 ] .....	86
• 剪裁图片 [ 剪裁 ] .....	87
• 清除 [ 清除 ] .....	89
• 初始化卡 [ 格式化 ] .....	90
使用电视机屏幕回放图片 .....	91

---

---

## 连接至 PC 或打印机

---

---

连接到 PC 或打印机前 [ USB 模式 ] .....	92
连接至 PC .....	93
连接至符合 PictBridge 的打印机 .....	95

---

---

## 其它内容

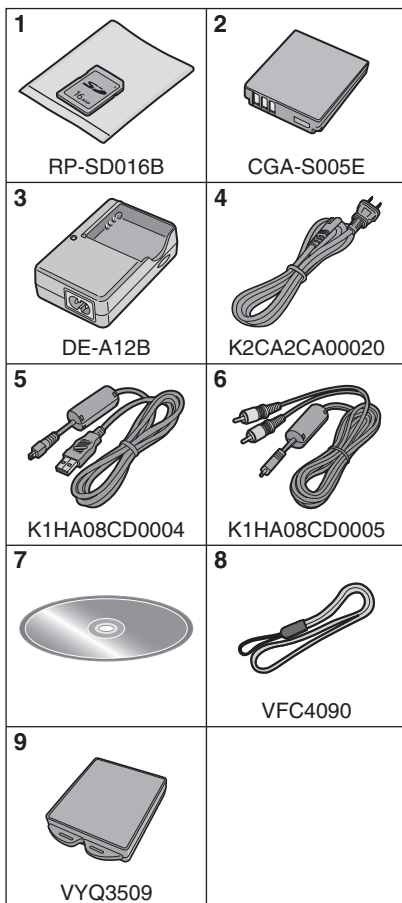
---

---

屏幕显示 .....	99
使用注意事项 .....	102
消息显示 .....	104
故障排除 .....	106
规格 .....	110

## 标准附件

使用相机前，请检查物件。

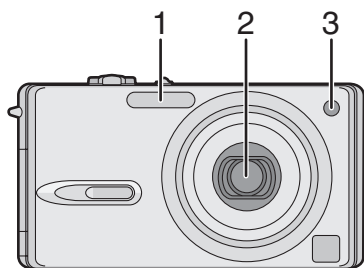


- 1 SD 记忆卡 (16 MB)  
(在正文中, 称为“卡”)
- 2 电池组  
(在正文中, 称为“电池”)
- 3 电池充电器  
(在正文中, 称为“充电器”)
- 4 AC 电缆
- 5 USB 连接电缆
- 6 AV 电缆
- 7 CD-ROM
- 8 手带
- 9 电池便携盒

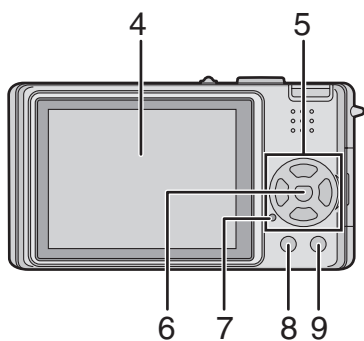
• 如果遗失了随附的附件，请向经销商或您最近的服务中心咨询。(您可以单独购买附件。)



## 元件名称

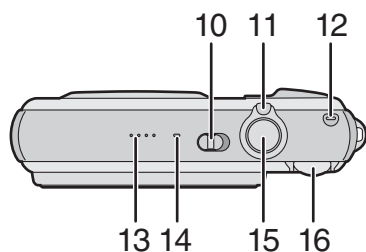


- 1 照片闪光灯 (P37)
- 2 镜头 (P4)
- 3 自拍定时器指示灯 (P40)  
AF 辅助灯 (P73)

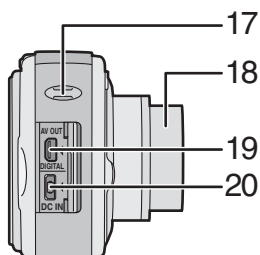


- 4 LCD 监视器 (P24, 99)
- 5 光标按钮
  - ◀/ 自拍定时器按钮 (P40)
  - ▼/[REV] 按钮 (P35)
  - ▶/ 闪光灯设置按钮 (P37)
  - ▲/ 曝光补偿 (P41) /  
自动括弧式曝光 (P42) /  
白平衡精细调节 (P67) /  
简单模式下的逆光补偿 (P34) 按钮
- 6 [MENU] 按钮 (P20)
- 7 状态指示灯 (P13, 22)
- 8 [DISPLAY/PWR LCD] 按钮 (P24, 25)
- 9 单拍或连拍模式 (P44) /  
删除 (P50) 按钮

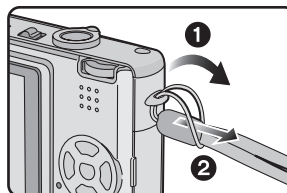
准备工作



- 10 相机打开 / 关闭开关 (P11)
- 11 变焦杆 (P36, 70, 74)
- 12 光学影像稳定器按钮 (P43)
- 13 扬声器 (P76)
- 14 麦克风 (P53, 71)
- 15 快门按钮 (P28, 53)
- 16 模式旋钮 (P27)

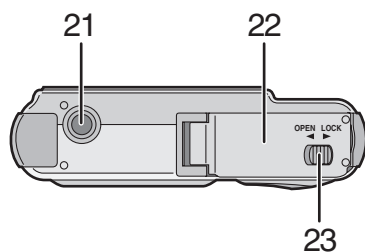


17 手带孔



- 18 镜头筒
- 19 [AV OUT/DIGITAL] 插孔 (P91, 93, 95)
- 20 [DC IN] 插孔 (P93, 95)

- 请确保使用正品 Panasonic AC 适配器 (DMW-AC5; 可选)。
- 即使 AC 适配器 (DMW-AC5; 可选) 连接到相机上, 相机也不能为电池充电。



- 21 三脚架底座
- 使用三脚架时, 请检查安装在三脚架上的相机是否稳定。

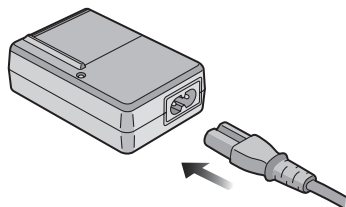
- 22 卡 / 电池盖 (P14, 15)
- 23 释放手柄 (P14, 15)

## 快速指南

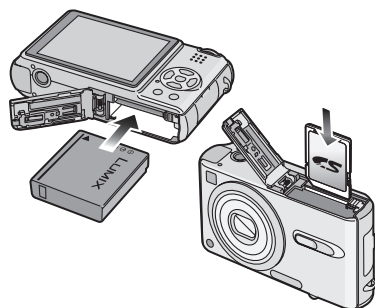
本部分概述了使用本相机拍摄和回放图片的步骤。对于每个操作，请务必参阅相应的页面。

### 1 为电池充电。(P12)

- 相机在交付时，电池尚未充电。请在使用前为电池充电。

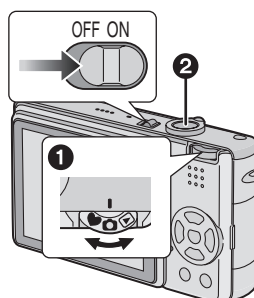


### 2 插入电池和卡。(P14, 15)



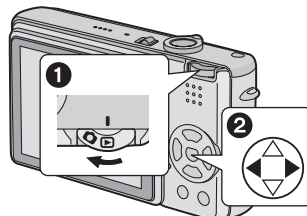
### 3 打开相机拍摄图片。

- 设置时钟。(P19)



- 1 将模式旋钮设置为 [📷]。
- 2 按下快门按钮拍摄图片。(P28)

### 4 回放图片。

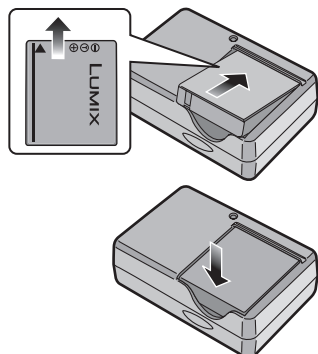


- 1 将模式旋钮设置为 [▶]。
- 2 选择要查看的图片。(P46)

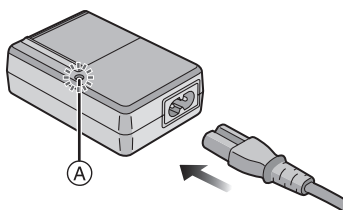
## 使用充电器为电池充电

相机在交付时，电池尚未充电。请在使用前为电池充电。

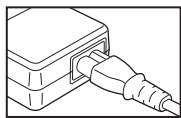
### 1 留意电池的方向安装电池。



### 2 连接 AC 电缆。

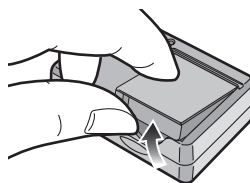


- AC 电缆不会完全插入 AC 输入终端，中间会留有一段间隙，如下图所示。



- 当 [CHARGE] 指示灯 (A) 呈绿色亮起时，充电开始。
- 当 [CHARGE] 指示灯 (A) 熄灭 (约 130 分钟) 时，充电结束。

### 3 充电完成后，卸下电池。



- 充电结束后，请务必从插座上断开 AC 电缆。
- 电池在使用 / 充电后或充电过程中会变热。在使用过程中，相机也会变热。但是，这并非故障。
- 电池充电后放置很长的一段时间后，电量将耗尽。电量耗尽时，请给电池重新充电。
- 使用专用的充电器和电池。
- 在室内使用充电器为电池充电。
- 勿拆解或修改充电器。

## 关于电池（充电/可录制图片数量）

### ■ 电池指示

电池的剩余电量显示在屏幕上。[与 AC 适配器（DMW-AC5；可选）相连的情况下使用相机时不会显示。]



- 电池指示变为红色并闪烁。（在经济模式下将 LCD 监视器设置为关闭时，状态指示灯闪烁。）
- 重新为电池充电或使用完全充电的电池替换它。

### ■ 电池的使用寿命

按 CIPA 标准可拍摄的图片数量（在标准图片模式下）

- CIPA 是 [Camera & Imaging Products Association（相机和影像产品协会）] 的缩写。

可拍摄的图片数量	约 270 张图片 (约 135 min)
----------	--------------------------

#### 按 CIPA 标准的拍摄条件

- 温度：23 °C/湿度：LCD 监视器打开时 50%。\*
  - 使用随附的 SD 记忆卡（16 MB）。
  - 使用随附的电池。
  - 开启相机后开始拍摄 30 秒钟。
  - 每 30 秒钟拍摄一次，每拍摄两次完全闪光。
  - 在每次拍摄中，从远摄到广角旋转变焦杆，反之亦然。
  - 每拍摄 10 次关闭相机。/ 将相机放置一边直到电池变凉。
- \* 使用 Power LCD 功能（P25）时，可拍摄图片的数量会减少。

根据拍摄间隔时间的不同，可拍摄的图片数量也会有所不同。  
如果拍摄间隔时间较长，可拍摄的图片数量会减少。  
[例如，每隔 2 分钟拍摄图片时：每 30 秒进行录制时，大约为总数的 1/4（约 67 幅图片）]

### 回放时间

回放时间	约 310 min
------	-----------

根据操作条件和电池存放条件的不同，可拍摄的图片数量和回放时间会有所不同。

### ■ 充电

充电时间	约 130 min
------	-----------

使用选件电池组（CGA-S005E）的充电时间和可拍摄的图片数量与以上相同。

- 充电开始时，[CHARGE] 指示灯亮起。

### ■ 充电错误

- 如果发生充电错误，[CHARGE] 指示闪烁 1 秒钟。  
在此情况下，请从插座上断开 AC 电缆，取下电池，确保房间和电池温度不会过高或过低，然后重新为电池充电。如果在为电池充电一会儿后 [CHARGE] 指示灯仍然闪烁，请向经销商或您最近的服务中心咨询。
- 当电池正常充电后相机的操作时间也相当短时，电池可能已到达其使用寿命。请购买新电池。

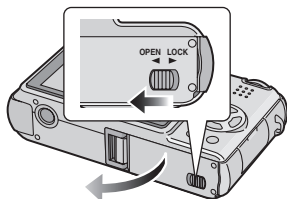
### ■ 充电条件

- 在 10 °C 至 35 °C 的温度下给电池充电。（电池温度也应相同。）
- 在温度极低的状况（例如，滑雪/雪板运动）下，电池的性能可能会暂时降低且操作时间会缩短。

## 插入 / 取出电池

- 检查相机是否已关闭且镜头是否已缩回。

**1** 向箭头方向滑动释放手柄，打开记忆卡 / 电池盖。



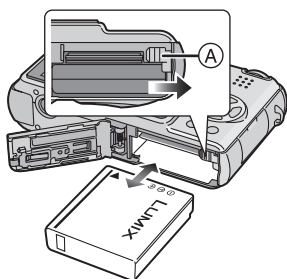
- 请确保使用正品 Panasonic 电池 (CGA-S005E)。

**2** 插入：

完全插入充好电的电池，插入时要注意电池的方向。

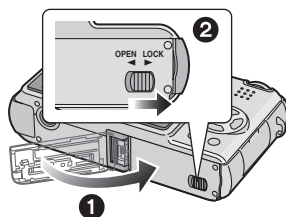
取出：

滑动锁 **A** 以取出电池。



**3** ① 关闭卡 / 电池盖。

② 向箭头方向滑动释放手柄。

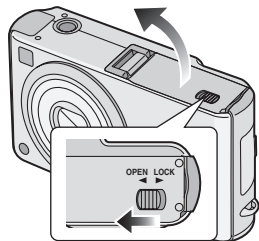


- 如果长时间不使用相机，请取出电池。将取出的电池存放在电池便携盒（随附）中。（P103）
- 将完全充电的电池插入 24 小时以上时，即使取出电池，时钟设置也会（在相机中）存储至少 3 个月。（如果电池未完全充电，则存储时间可能会短一些。）如果超过 3 个月，则时钟设置将丢失。在此情况下，请重新设置时钟。（P19）
- 存取卡时，勿取出卡和电池。否则，卡中的数据可能会损坏。（P16）
- 由于相机中的设置可能未正常存储，因此不要在相机打开的情况下取出电池。
- 随附的电池专为本相机而设计。请勿将其用于任何其他设备。

## 插入 / 取出卡

- 检查相机是否已关闭且镜头是否已缩回。

**1** 向箭头方向滑动释放手柄，打开记忆卡 / 电池盖。



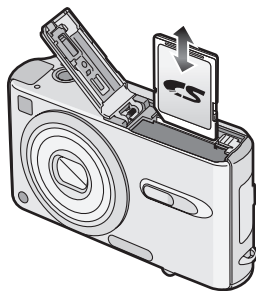
- 如果在相机打开时插入或取出卡，则卡和数据可能会损坏。
- 建议使用 Panasonic 的 SD 记忆卡。  
(仅使用带有 SD 徽标的正品 SD 卡。)

**2** 插入：

将卡的标签面朝着相机的前面，使其完全插入直到听到咔嚓声。

取出：

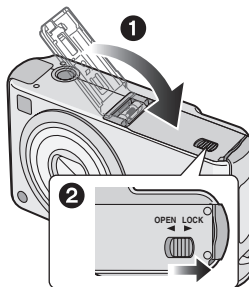
推动卡直至听到咔嚓声，然后将卡垂直拉出。



- 检查卡的方向。
- 请勿触摸卡背面的连接终端。
- 如果卡未完全插入，则可能会损坏。

**3** **1** 关闭卡 / 电池盖。

**2** 向箭头方向滑动释放手柄。

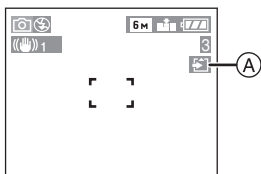


- 如果卡 / 电池盖无法完全关闭，请取出卡，然后重新插入。

## 关于卡

### ■ 存取卡

当图片正向卡上录制时，卡存取指示 (A) 点亮为红色。



当卡存取指示点亮时，图片正在读取或删除，或者卡被清除 (P89) 或格式化，不要：

- 关闭相机。
- 取出电池或卡。
- 摇晃或撞击相机。

否则，卡和数据会损坏，相机可能无法正常操作。

### ■ 关于处理卡

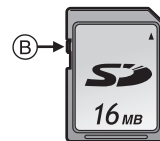
将重要的数据存储至 PC (P93)。否则，由于电磁波、静电、本相机故障或卡有缺陷，卡中的数据可能会损坏或丢失。

- 如果在 PC 或其他设备中对卡进行了格式化，请重新使用本相机格式化。(P90)

### ■ SD 记忆卡 (随附) 和 MultiMediaCard (可选)

SD 记忆卡和 MultiMediaCard 体积小、质量轻，是可移动的外部卡。SD 记忆卡的读 / 写速度很快。SD 记忆卡配备了可以防止写入和格式化卡的写保护开关 (B)。(当开关滑至 [LOCK] 侧时，无法写入或删除卡中的数据 and 格式化。开关未锁定时，这些功能均可用。)

#### SD 记忆卡



在本机上，可使用下列容量的 SD 记忆卡 (从 8 MB 到 2 GB)。

**8 MB, 16 MB, 32 MB, 64 MB, 128 MB, 256 MB, 512 MB, 1 GB 2 GB (最大容量)**

请在下列网站上确认最新信息。

<http://panasonic.co.jp/pavc/global/cs>

(该网站仅为英文。)









- 本机支持在 FAT12 和 FAT16 系统下格式化的符合 SD 标准的 SD 记忆卡。
- 本设备不支持用 MultiMediaCard 录制动态影像。







- MultiMediaCard 的读 / 写速度低于 SD 记忆卡。使用 MultiMediaCard 时，特定功能的性能可能比广告宣传稍低。
- 将记忆卡置于儿童无法触及的范围，防止吞服。



## 可拍摄图片的近似数量和尺寸

高宽比	4:3							
图片尺寸	6M (6M): (2816×2112 像素)		3M (3M EZ): (2048×1536 像素)		2M (2M EZ): (1600×1200 像素)		1M (1M EZ): (1280×960 像素)	
质量								
16 MB	4	9	9	17	14	28	22	41
32 MB	10	20	19	37	30	59	46	86
64 MB	20	41	39	75	62	120	94	175
128 MB	42	83	79	150	125	240	190	350
256 MB	82	160	150	290	240	470	370	690
512 MB	160	320	300	590	480	940	730	1370
1 GB	320	640	610	1180	970	1880	1470	2740
2 GB	660	1280	1220	2360	1920	3610	2920	5120

高宽比	4:3				3:2		
图片尺寸	0.3M (0.3M EZ): (640×480 像素)		5M (5M): (2816×1880 像素)		2.5M (2.5M EZ): (2048×1360 像素)		
质量							
16 MB	69	110	5	10	10	19	19
32 MB	145	230	11	22	21	41	41
64 MB	290	480	23	46	44	84	84
128 MB	600	970	47	93	89	170	170
256 MB	1170	1900	92	180	170	330	330
512 MB	2320	3770	180	350	340	650	650
1 GB	4650	7550	360	710	680	1310	1310
2 GB	8780	12290	740	1420	1360	2560	2560

高宽比	16:9			
图片尺寸	4.5M (4.5M): (2816×1584 像素)		2M (2M EZ): (1920×1080 像素)	
质量				
16 MB	6	12	13	25
32 MB	13	26	28	54
64 MB	27	54	58	110
128 MB	56	110	115	220
256 MB	105	210	230	430
512 MB	210	420	450	860
1 GB	430	850	910	1720
2 GB	870	1700	1800	3410



- 高宽比是图片的水平和垂直的比率。关于高宽比请参阅 P68。
- 如果选择较大的图片尺寸，就可以打印更清晰的图片。当选择较小的图片尺寸时，可以录制更多的图片。(P69)
- “EZ”是 [Extra Optical Zoom] (附加光学变焦) 的缩写。就是进一步扩展光学变焦率的功能。当数码变焦设置为 [OFF] 时，如果选择了一个用 EZ 显示的图片尺寸，则变焦率将最大扩展至 4.1×。(P70)
- 关于质量的信息，请参阅 P71。
- 数量为近似值。(根据拍摄条件和记忆卡类型的不同，数量有所变化。)
- 根据拍摄目标的不同，可拍摄的图片数量也会有所不同。
- 显示在屏幕上可拍摄的图片剩余数量为近似值。

## 设置日期 / 时间 (时钟设置)

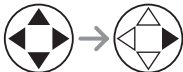
### ■ 初始设置

相机在交付时未设置时钟。打开相机时，以下屏幕显示。



- 按下 [MENU] 按钮时，步骤 1 中出现的屏幕显示。
- 约 5 秒钟后屏幕消失。再次打开相机或者按下 [MENU] 按钮，在 [ 设置 ] 菜单 (P20) 页面的 2/3 处选择 [ 时钟设置 ]，然后在步骤 1 和 2 中设置时钟。

### 1 设置日期和时间。



- ◀/▶: 选择所需的项目。
- ▲/▼: 设置日期和时间。

### 2 选择 [年/月/日]、[日/月/年] 或 [月/日/年]。



- 完成设置后，按 2 次 [MENU] 按钮以关闭菜单。
- 关闭相机且重新打开电源后，检查时钟设置是否正确。

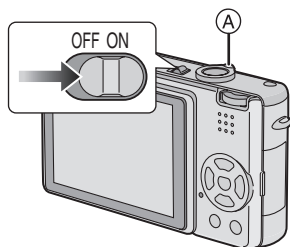


- 将完全充电的电池插入 24 小时以上时，即使取出电池，时钟设置也会 (在相机中) 存储至少 3 个月。(如果电池未完全充电，则存储时间可能会短一些。) 如果超过 3 个月，则时钟设置将丢失。在此情况下，请重新设置时钟。
- 您可以将年份设置为 2000 至 2099。本相机使用 24 小时制。
- 如果未设置日期，则当您到照相馆打印数码照片时无法打印日期。
- 有关日期打印设置，请参阅 P83。

## 关于设置菜单

- 如有必要，请设置项目。（有关每个菜单项目的信息，请参阅 P21–23。）

### 1 打开相机。



- 根据使用模式旋钮选定的模式不同（P27），菜单项目会有所不同。本页说明了标准图片模式 [📷] 下的项目。

### 2 按下 [MENU] 按钮。



### 3 选择 [设置] 菜单。



- 向 T 或 W 旋转变焦杆 (A) 时，可以前进或后退菜单屏幕页面。

### 4 选择所需的项目。



### 5 选择所需的值。



**请务必最终按下 ▶ 以存储设置。**

- 完成设置后，按下 [MENU] 按钮以关闭菜单。在拍摄模式下，也可以半按下快门按钮关闭菜单。

## [ 设置 ] 菜单 (请参阅 P20 的设置方法。)

## ☼ [ 监视器 ]

以 7 个级别来调节 LCD 监视器的亮度。

- 屏幕亮度的设置也会影响简单模式 [♥]。

## 🖼️ [ 自动查看 ]

[OFF]: 拍摄的图片不会自动显示。

[1SEC.]: 拍摄的图片自动在屏幕上显示约 1 秒钟。

[3SEC.]: 拍摄的图片自动在屏幕上显示约 3 秒钟。

[ZOOM]: 拍摄的图片自动在屏幕上显示约 1 秒钟。然后, 它放大 4 倍并显示约 1 秒钟。此模式有助于确定焦距。即使选择了 [ZOOM], 也不能放大在自动括弧式曝光、连拍模式中的图片或者带有声音的图片。

- 在动态影像模式 [📹] 下, 自动查看功能无法启用。
- 当图片在自动括弧式曝光 [📷] (P42) 或者连拍模式 (P44) 的任何速度 ([📷H]、[📷L] 和 [📷∞]) 下拍摄时, 不管自动查看功能设置是什么, 都将启动自动查看功能。(图片不会放大。)
- 不管声音查看功能设置是什么, 当录制带声音的图片时, 将启动自动查看功能。(图片不能放大。)
- 在自动括弧式曝光、连拍模式、动态影像模式、场景模式的 [自拍肖像] (P63) 中, 或者当 [录音] 设置为 [ON] 时, 自动查看功能的设置无效。

## 🔋 [ 节电 ]

[1MIN.]/[2MIN.]/[5MIN.]/[10MIN.]:

如果在设置的选定时间内未使用相机, 则节电模式会启用 (相机自动关闭以节省电量)。

[OFF]: 不启用节电模式。

- 半按快门按钮或者关闭然后打开相机以取消节电模式。
- 使用 AC 适配器 (DMW-AC5; 可选) / 连接至 PC 或打印机 / 拍摄动态影像 / 回放动态影像 / 放映幻灯片时, 不会启用节电模式。(但在手动幻灯片放映过程中, 节电模式的设置固定为 [10MIN.]。)
- 下列情况下, 节电模式的设置固定为 [2MIN.]。
  - 设置为经济模式时
  - 在简单模式中 [♥]

## [ 设置 ] 菜单 (请参阅 P20 的设置方法。)

**ECO [ 经济 ]**

在录制模式下不使用相机时, LCD 监视器的亮度减小, 并通过自动关闭 LCD 监视器节省电池的使用寿命。(按下任何按钮以取消经济模式。)

**[LEVEL 1]:** 如果在录制模式下 15 秒内不操作相机, LCD 监视器将关闭。

**[LEVEL 2]:** 如果在录制模式下 15 秒内不操作相机, 或者如果在拍摄后 5 秒内不操作相机, LCD 监视器将关闭。

**[OFF]:** 经济模式无法启用。

- 在经济模式下, LCD 监视器在闪光灯充电时熄灭。
- LCD 监视器关闭时状态指示灯亮起。
- 在经济模式下, [ 节电 ] 固定为 [2MIN.]。
- 当显示菜单屏幕时, 设定了自拍定时器时, 正在录制动态影像时或使用 AC 适配器 (DMW-AC5; 可选) 时, 在简单模式 [♥] 下将不会启动经济模式。
- 当 Power LCD 功能启动时, LCD 监视器的亮度不能减弱。

**■)) [ 操作音 ]****■)) [ 操作音音量 ]:**

[🔇]: 无操作音

[🔊]: 操作音小

[🔊]: 操作音大

🔊 [ 操作音音调 ]: 🔊① 🔊② 🔊③

🔊 [ 快门 ]: 🔊① 🔊② 🔊③

• [操作音] 中的设置也会影响简单模式 [♥]。

**[🔊] [ 音量 ]**

扬声器的音量可以调节为 7 个级别。(级别 6 至 0)

- 将相机连接至电视机时, 电视机扬声器的音量不会改变。

**🕒 [ 时钟设置 ]**

更改日期和时间。(P19)


**📁 [ 号码重设 ]**

如果在下一次拍摄时您希望图片的文件号码从 0001 开始, 请重设号码。(文件夹号码更新, 文件号码从 0001 起始。)

- 文件夹号码可以指定为 100 至 999。  
当文件夹号码达到 999 时, 无法重设文件号码。建议在将数据保存到 PC 或其它设备之后格式化卡。
- 要将文件夹号码重设为 100, 请首先格式化卡, 然后使用此功能重设文件号码。然后, 重设文件夹号码的屏幕出现。选择 [是] 以重设文件夹号码。
- 有关文件号码和文件夹号码的详细信息, 请参阅 P94。
- 文件号码重设也影响简单模式 [♥]。

[设置] 菜单 (请参阅 P20 的设置方法。)

---

 **[重置]**

[录制] 或 [设置] 菜单中的设置重设为初始设定。

- 当 [设置] 菜单中的设置重设时, 场景模式中为 [宝宝] (P59) 所作的生日设置也会重设。[回放] 模式菜单中的 [旋转显示] (P80) 也重设为 [ON]。
- 文件夹号码和时钟设置不会更改。

---

 **[USB 模式]**

设置 USB 通信系统。

- 在连接至 PC 或打印机之前设置。(P92)

---

 **[视频输出]**


(仅适用于回放模式) (P91)

**[NTSC]:** 视频输出设置为 NTSC 制式。

**[PAL]:** 视频输出设置为 PAL 制式。

---

---


 **[场景模式菜单]**

**[AUTO]:** 将模式旋钮设置为场景模式时, [场景模式] 菜单自动显示。选择所需的场景模式。

**[OFF]:** 将模式旋钮设置为场景模式且在当前选定的场景模式下操作相机时, [场景模式] 菜单不会显示。如果更改场景模式, 请按 [MENU] 按钮以显示 [场景模式] 菜单设置屏幕, 然后选择所需的场景模式。

---

---

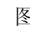

 **[语言]**

在菜单屏幕上设置以下语言。

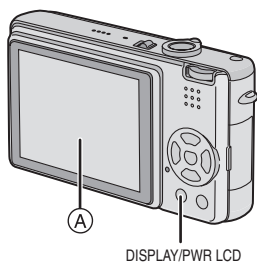
使用 ▲/▼ 设置所需的语言, 然后使用 ► 存储。

**[中文]:** 中文 (简体)

**[ENGLISH]:** 英文

- 如果错误地设置了另一种语言, 请从菜单图标中选择 [] 以设置所需的语言。
  - 语言设置也影响简单模式 []。
-

## 关于 LCD 监视器

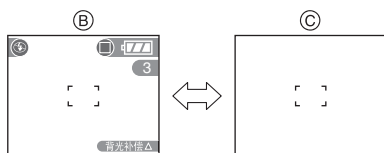


Ⓐ LCD 监视器 (LCD)

按下 [DISPLAY] 按钮以更改显示。

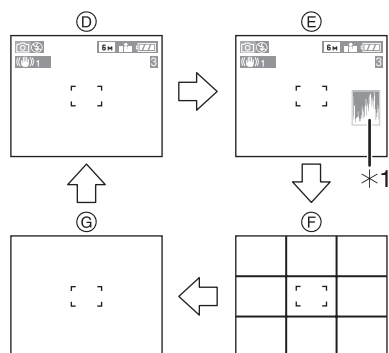
- 菜单屏幕出现时, [DISPLAY] 按钮不启用。
- 在多张回放 (P47) 或回放变焦 (P49) 过程中, 屏幕上的指示可以打开和关闭。

在简单模式下 [♥] (P32)



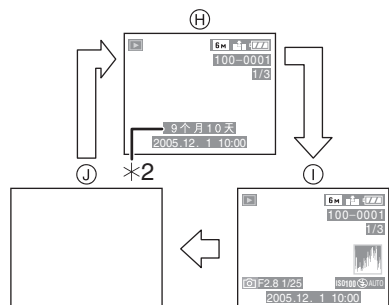
- Ⓑ 标准显示
- Ⓒ 无显示

在拍摄模式下 (P28)



- Ⓓ 标准显示
- Ⓔ 附带直方图的显示
- Ⓕ 无显示 (拍摄准线)
- Ⓖ 无显示
- \*1 直方图

在回放模式下 (P46)



- Ⓗ 标准显示
- Ⓘ 附带拍摄信息和直方图的显示
- Ⓙ 无显示

\*2 当在场景模式中为 [宝宝] (P59) 设置了生日设置, 并在拍摄时选择了 [显示年龄] 后显示。



### ■ 要在室外更轻松查看 LCD 监视器 (Power LCD 功能)

当您按住 [PWR LCD] 按钮 1 秒钟时，启动 Power LCD 功能。LCD 变得比平时更亮，更便于在室外查看。



- 屏幕上显示出 Power LCD 图标 [PWR LCD]。
- 拍摄图片时，按下 [PWR LCD] 按钮后，LCD 监视器将自动恢复到正常亮度 30 秒钟。如果按下任何按钮，LCD 监视器会再次明亮地打开。
- 如果再次按住 [PWR LCD] 按钮 1 秒钟，则 Power LCD 功能会取消，并且 LCD 监视器恢复到正常亮度。
- 在 Power LCD 功能中，亮度和色调着重显示在 LCD 监视器上。因此，根据拍摄对象的不同，亮度和色调可能看起来与实际的不同。但是，此功能不会影响拍摄的图片。

### ■ 拍摄准线

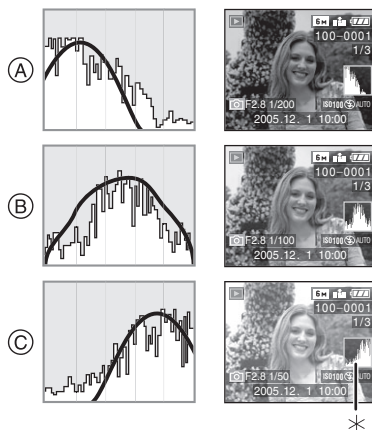
在水平与垂直准线或这些线条的交叉点上排列拍摄目标时，可以通过观察拍摄目标的大小、斜度和平衡情况来拍摄结构设计较好的图片。



## ■ 直方图

- 直方图是一个图表，它在水平轴（黑至白）上显示亮度，在垂直轴的每个亮度级别上显示像素数量。
- 它便于相机用户检查图片曝光的方式。
- 在手动调节镜头光圈和快门速度时，它十分有用，特别是在由于光线不均匀而难以实现自动曝光的情况下。使用直方图功能可使您获得相机的最佳性能。
- Ⓐ 当值集中在左侧时，图片曝光不足。
- Ⓑ 当直方图中的值如图所示平均分布时，曝光充足且亮度十分平衡。
- Ⓒ 当值集中在右侧时，图片曝光过度。

## 直方图示例



- Ⓐ 曝光不足
- Ⓑ 正常曝光
- Ⓒ 曝光过度
- \* 直方图



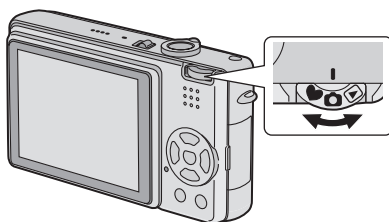
- 使用闪光灯或在暗处拍摄图片时，由于拍摄的图片 and 直方图相互不匹配，直方图会以橙色显示。
- 在简单模式 [♥]、动态影像模式 [H] 中，在多张回放和回放变焦过程中，不显示直方图。
- 拍摄模式下直方图为近似值。
- 拍摄模式和回放模式下的直方图可能相互不匹配。
- 本相机中的直方图与 PC 等设备中所用的影像编辑软件上显示的直方图不匹配。

## 拍摄图片

---

### ■ 模式旋钮

本相机具有模式旋钮，适用于拍摄各种场景。  
选择所需的模式，尽享拍摄各种场景的乐趣。  
缓慢稳定地旋转，以调节至每种模式。



#### 📷：标准图片模式（P28）

此模式用于平常拍摄。

#### ♥：简单模式（P32）

建议初学者使用此模式。

#### 🌸：近拍模式（P52）

此模式使您可以在近距离对拍摄目标聚焦的情况下拍摄图片。

#### SCN：场景模式（P55）

此模式使您可以根据拍摄场景的情况来拍摄图片。

#### 📽：动态影像模式（P52）

本模式可以让您录制带声音的动态影像。

#### 📺：回放模式（P46）

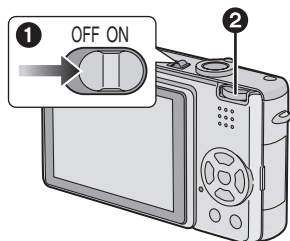
此模式使您可以回放拍摄的图片。

## ■ 标准拍摄

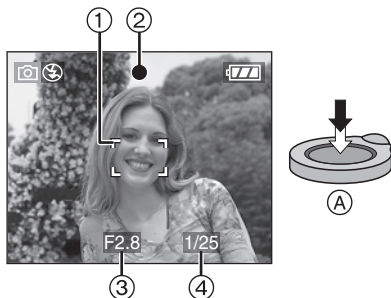


相机根据拍摄目标的亮度自动设置快门速度和光圈值。

- 1 ① 打开相机。
- 2 ② 选择标准图片模式 [📷]。

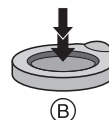


- 2 将 AF 区域 ① 对准要聚焦的点，然后半按下快门按钮。



- (A): 半按下快门按钮以聚焦。
- 聚焦指示 ② 亮起，然后光圈值 ③ 和快门速度 ④ 显示。
- 当在 AF 模式，使用 5 个区域聚焦或 3 个区域聚焦（高速）时，AF 区域将直到目标聚焦后才出现。（P72）

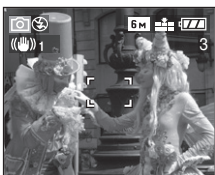
## 3 拍摄图片。



- (B): 完全按下快门按钮以拍摄图片。

	拍摄目标未聚焦时	拍摄目标聚焦时
聚焦指示	闪烁（绿色）	亮起（绿色）
AF 区域	由白变红或者无 AF 区域	白色变为绿色
声音	4 次操作音	2 次操作音

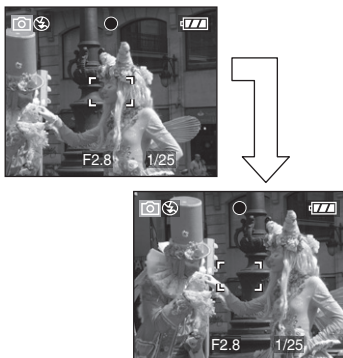
■ 想为 AF 区域 (AF/AE 锁) 外的目标拍摄时



在拍摄如上所示的合成人物图片时, 由于其不在普通操作的 AF 区域内, 您无法对拍摄目标聚焦。

在此情况下,

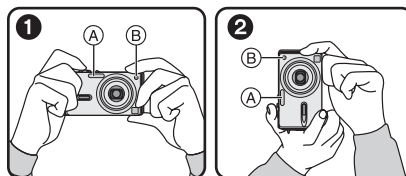
- 1 将 AF 区域对准拍摄目标。
  - 2 半按快门按钮以固定焦距和曝光。
    - 如果拍摄目标聚焦, 则聚焦指示亮起。
  - 3 保持半按快门按钮, 在构图时移动相机。
  - 4 完全按下快门按钮。
- 在完全按下快门按钮之前, 您可以反复试用 AF/AE 锁。



■ 拍摄高质量图片的提示

拍摄不模糊的图片:

- 双手轻轻持拿相机, 将双臂固定在身体两侧, 双脚稍微分开站立。
- 确保在半按下快门按钮时相机不会晃动。
- 请勿使手指或其他物体挡住摄影闪光灯或 AF 辅助灯。
- 勿触摸镜头的前方。



①: 横向持拿相机时

②: 纵向持拿相机时

Ⓐ: 照片闪光灯

Ⓑ: AF 辅助灯

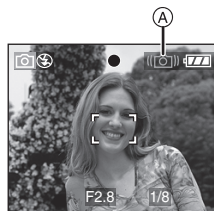
- 特别在下列情况中, 快门速度将变慢。从按下快门按钮到屏幕上显示图片时, 使相机保持静止状态。建议使用三脚架。使用三脚架时, 使用自拍定时器 (P40) 可以防止按下快门按钮时所引起的颤动。
  - 慢速同步 / 消除红眼 [⚡S] (P37)
  - [夜间肖像] (P58)
  - [夜景] (P58)
  - [烛光] (P60)
  - [派对] (P61)
  - [烟火] (P61)
  - [星空] (P62)
  - 快门速度在 [慢速快门] 中变慢时 (P74)

### ■ 调焦

- 焦距范围为 50 cm 至  $\infty$ 。
  - 一次完全按下快门按钮时，图片可能会十分模糊或未聚焦。
  - 聚焦指示闪烁时，拍摄目标未聚焦。半按下快门按钮，然后重新对拍摄目标聚焦。
  - 如果在尝试几次后相机仍未聚焦，请关闭相机后再打开并重新尝试。
  - 在下列情况中，相机无法对拍摄目标正确聚焦。
    - 在一个场景中同时包含近处和远处的拍摄目标时。
    - 镜头和拍摄目标之间的玻璃上有污垢或灰尘时。
    - 拍摄目标周围有明亮或闪烁的物体时。
    - 在暗处拍摄图片时。
    - 拍摄目标快速移动时。
    - 场景对比度较低时。
    - 出现抖动时。
    - 拍摄非常明亮的目标时。
- 建议使用 AF/AE 锁（P29）拍摄图片。在暗处，AF 辅助灯（P73）可能会亮起以对拍摄目标聚焦。
- 即使屏幕显示聚焦指示且拍摄目标已聚焦，如果释放快门按钮，它也会消失。请重新半按下快门按钮。

### ■ 抖动（相机摇晃）

- 按下快门按钮，特别是在完全对拍摄目标变焦时，请小心不要出现抖动。
- 如果由于快门速度较慢而可能出现抖动时，屏幕显示抖动警告 (A)。




- 屏幕显示抖动警告时，建议使用三脚架。如果无法使用三脚架，请小心持拿相机（P29）。使用三脚架时，使用自拍定时器（P40）可以防止按下快门按钮时所引起的颤动。

### ■ 方向探测功能

- 如果纵向持拿相机拍摄图片，则图片的旋转信息会自动添加并记录至图片。将 [旋转显示]（P80）设置为 [ON] 时，根据图片上的旋转信息，可以旋转并显示屏幕或电视机上的图片。
- 纵向持拿相机拍摄图片时，请仔细阅读 P29 上的“拍摄高质量图片的提示”。
- 此功能对将相机对准正上方或正下方拍摄的图片不起作用。
- 在动态影像模式 [HFR] 下，无法使用方向探测功能。

## ■ 曝光

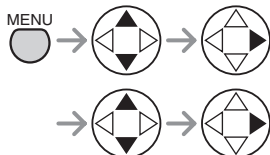
- 如果在曝光不足时半按下快门按钮，则光圈值和快门速度的指示会变为红色。（但是，如果启用闪光灯，则光圈值和快门速度的指示不会变为红色。）
  - 屏幕的亮度可能与已拍摄图片的亮度有所不同。拍摄目标在屏幕上看起来很暗，但实际的图片却很亮。
  - 如果屏幕上大多数的拍摄目标较亮（例如，晴朗的天空、雪地等），则拍摄的图片会较暗。在此情况下，在相机中补偿曝光值。（P41）
-  - - - - -
- 按下快门按钮时，LCD 监视器可能暂时变亮或变暗。此功能使您可以轻松调整焦距，拍摄的图片不受影响。
  - 建议您确保在拍摄图片之前已正确设置时钟。（P19）
  - 当设置了节电时间之后（P21），如果您在设定的时间内未操作，则相机将自动关闭。再次操作相机时，半按下快门按钮，或者关闭相机后再重新打开。
  - 在某些情况下，如果在使用相机时相机与拍摄目标的距离超出可拍摄的范围，则即使聚焦指示亮起，图片也可能无法正确聚焦。

## 在简单模式下拍摄图片



此模式可以使初学者轻松地拍摄图片。仅大多数的基本功能显示在菜单中，以使操作更加简便。

### 1 选择所需的项目，然后设置所需的值。



- 完成设置后，半按下快门按钮或按下 [MENU] 按钮以关闭菜单。

### ■ 简单模式下的设置

#### ⚙️ [ 图片模式 ]

ENLARGE	最适宜放大到 8"×10"，书信等。
4"×6"/10×15cm	最适宜标准尺寸打印。
E-MAIL	最适宜添附到电子邮件或者插入到网站。

#### 🖼️ [ 自动查看 ]

OFF	拍摄的图片不会自动显示。
ON	拍摄的图片自动在屏幕上显示约 1 秒钟。

#### 🔊 [ 操作音 ]

关闭	无操作音
低	操作音小
高	操作音大

#### 🕒 [ 时钟设置 ]

更改日期和时间。(P19)




■ 简单模式下的其他设置



在简单模式下，其他设置固定如下。有关详情，请参阅与每个项目相应的页面。

焦距范围	30 cm 至 ∞（远摄） 5 cm 至 ∞（广角）	
[节电]	[2MIN.]	P21
[经济]	[OFF]	P22
自拍定时器	10 秒钟	P40
光学影像稳定器	[MODE2]	P43
连拍速度	慢速 在连拍模式下可拍摄图片的数量 •[ENLARGE]: 最多 6 张图片 •[4"×6"/10×15cm]: 最多 8 张图片 •[E-MAIL]: 最多 8 张图片	P44
[白平衡]	[AUTO]	P66
[感光度]	[AUTO]	P68
[高宽比]	[4:3]	P68
[图片尺寸]和 [质量]	•[ENLARGE]: 6M (6M) / 精细 •[4"×6"/10×15cm]: 2M (2M EZ) / 标准 •[E-MAIL]: 0.3M (0.3M EZ) / 标准	P69 P71
[AF 模式]	[  ] (1 个区域聚焦)	P72
[AF 辅助灯]	[ON]	P73
[慢速快门]	[1/8-]	P74

### ■ 逆光补偿

逆光是从拍摄目标背后照过来的光线。当在逆光中拍摄图片时，人等拍摄目标会较暗。如果按下 ▲，[] (补偿逆光开启指示) 显示，并且逆光补偿功能启用。此功能通过增亮整张图片来补偿逆光。



- 如果在 [] 显示时按下 ▲，则 [] 会消失，并且逆光补偿功能取消。
- 使用逆光补偿功能时，建议使用闪光灯。



- 在 [ 图片模式 ] 中，用 [4"×6"/10×15cm] 或 [E-MAIL]，则将启动附加光学变焦，变焦率将最大扩展至 4.1×。(P70)
- 简单模式下的设置不应用于其他拍摄模式除 [ 时钟设置 ] 和 [ 操作音 ] 以外。
- [ 设置 ] 菜单中的 [ 监视器 ] (P21)、[ 操作音调 ] (P22)、[ 快门 ] (P22)、[ 号码重设 ] (P22) 以及 [ 语言 ] (P23) 的设置也会影响简单模式。
- 在简单模式下，无法使用下列功能。
  - 白平衡精细调节
  - 曝光补偿
  - 自动括弧式曝光
  - [ 录音 ]
  - [ 数码变焦 ]
  - [ 色彩效果 ]
  - [ 图片调整 ]

## 检查拍摄的图片（查看）

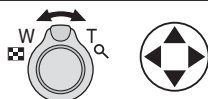


### 1 按下 ▼ [REV].



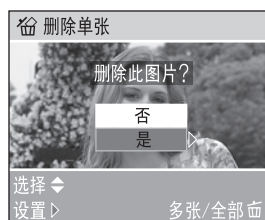
- 最后拍摄的图片显示约 10 秒钟。
- 当半按快门按钮或再次按下 [REV] 按钮时，查看被取消。
- 按下 ◀/▶，可以查看其他图片。
- 如果拍摄的图片过亮或过暗，请补偿曝光。（P41）

### 2 放大和移动图片。



- Q：1×→4×→8×
- ：8×→4×→1×
- 更改放大倍率或要显示的位置时，变焦位置指示 A 显示约 1 秒钟以查看放大的位置。

- 拍摄的图片可以在查看过程中删除（快速删除）



- 一旦删除，图片无法恢复。
- 您可以一次删除多张图片或所有图片。请阅读 P50 以执行操作。

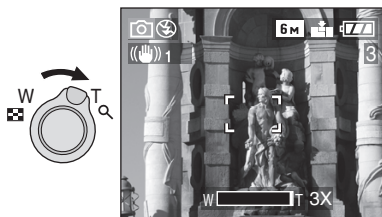
## 使用光学变焦



使用 3 倍光学变焦, 可以使人像和目标显示更近, 并且能够以广角拍摄风景。

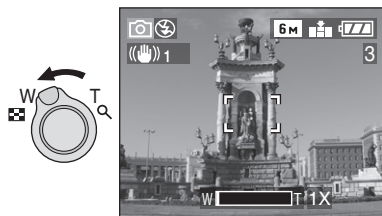
### ■ 使拍摄目标显示更近 (远摄)

图片尺寸设置为 **[6M]** (6M) 时。



### ■ 使拍摄目标显示更远 (广角)

图片尺寸设置为 **[6M]** (6M) 时。



- 相机打开时, 光学变焦设置为广角 (1×)。
- 图片可能会有些失真 (典型示例: 竖直的直线向外弯曲)。它由透镜像差引起, 这在一定程度上是所有摄影镜头存在的普遍现象。在接近拍摄目标时, 使用变焦镜头的更宽区域可能会使失真更加明显。
- 在较高的放大倍率下使用变焦镜头时, 如果使用三脚架, 则可以提高图片质量。在较高的放大倍率情况下, 即使小的移动也会导致图片的清晰度稍有降低。
- 如果在对拍摄目标聚焦后使用变焦功能, 请重新对拍摄目标聚焦。
- 动态影像模式 **[Ez]** 中, 变焦放大率被固定为录制开始时所设置的值。
- 显示的变焦放大倍率为近似值。
- 根据变焦位置镜头筒 (P10) 伸出或缩回。
- 旋转变焦杆时, 小心不要妨碍镜头筒的运动。

### ■ 使用附加光学变焦 (EZ) 拍摄

当数码变焦设置为 **[OFF]** 时, 如果图片尺寸设置为 **[3M]** (3M EZ) 等, 则变焦率将最大扩展至 4.1×。这样可以允许目标以更高的放大率来录制。(P70)

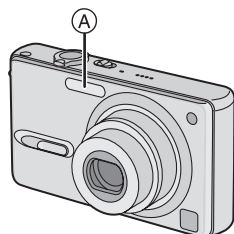
### ■ 使用数码变焦拍摄

在 **[录制]** 模式菜单中将 **[数码变焦]** 设置为 **[ON]** 时, 您可以使用数码变焦拍摄更近的图片。(P74)

## 使用内置闪光灯拍摄图片



设置闪光灯后，可以根据拍摄条件使用内置闪光灯拍摄图片。



### Ⓐ：照片闪光灯

勿用手指或其他任何物体覆盖。

### ■ 切换至适当的闪光灯设置



有关可选择的闪光灯设置，请参阅 P38 上的“根据拍摄模式可用的闪光灯设置”。

### ⚡A：自动

根据拍摄条件，闪光灯将自动启用。

### ⚡A👁️：自动 / 消除红眼

根据拍摄条件，闪光灯将自动启用。通过在实际拍摄图片之前触发闪光灯，可以消除红眼现象（拍摄目标的眼睛在图片中呈红色）。之后，闪光灯启用以重新实际拍摄。

- 闪光灯启用 2 次。第一次闪光仅在准备实际拍摄时启用。第二次闪光结束后，拍摄目标才可移动。
- 在光线不足的条件下拍摄图片时，使用此功能。

### ⚡：强制打开

无论拍摄条件如何，闪光灯每次都会启用。

- 当拍摄目标背光或在荧光灯下时，使用此功能。

### ⚡👁️：强制打开 / 消除红眼

- 只有在场景模式中设置为 [ 烛光 ] (P60) 或 [ 派对 ] (P61) 时，闪光灯设置才能设置为强制打开 / 消除红眼。

### ⚡S👁️：慢速同步 / 消除红眼

在黑暗背景风景下拍摄图片时，此功能在启用闪光灯的情况下会使快门速度变慢，以便黑暗背景风景变得明亮。同时，它也可消除红眼现象。

- 在黑暗背景前拍摄人物图片时，使用此功能。

### 🚫：强制关闭

闪光灯在任何拍摄条件下均不启用。

- 在不允许使用闪光灯的地方拍摄图片时，使用此功能。

■ 根据拍摄模式可用的闪光灯设置

可用的闪光灯设置根据拍摄模式会有所不同。

（○：可用，—：不可用）

	○	—	○	○	○	○	—	—	—	○	○	—	—	—	○	—	○	—
	○	○*	○	○	○	—	—	—	—	○	○	—	—	—	—	—	○	—
	○	○	○	○	○	○	—	—	—	○	○	—	—	—	○	—	○	—
	○	—	○	—	—	—	—	○	—	—	—	○	○	—	—	—	—	—
	—	—	—	—	—	—	—	—	—	—	—	○	○	—	—	—	—	—
	○	○	○	○	○	○	○	○	○	○	○	○	○	○	○	○	○	○







\* 在逆光补偿下不可用

■ 拍摄图片的可用闪光灯范围

ISO 感光度	可用的闪光灯控制范围	
	广角	远摄
AUTO	30 cm 至 4.0 m	30 cm 至 2.2 m
ISO80	30 cm 至 1.7 m	30 cm 至 1.0 m
ISO100	30 cm 至 2.0 m	30 cm 至 1.1 m
ISO200	40 cm 至 2.8 m	30 cm 至 1.5 m
ISO400	60 cm 至 4.0 m	40 cm 至 2.2 m

- 可用的闪光灯范围为近似值。
- 有关焦距范围，请参阅 P30。
- 有关 ISO 感光度，请参阅 P68。
- 使用闪光灯时，如果 ISO 感光度被设置为 [AUTO]，它将自动最大增加至 [ISO400]。
- 要避免干扰，建议降低 ISO 感光度（P68）或将 [图片调整] 设置为 [NATURAL]。（P75）


■ 每种闪光灯设置的快门速度

闪光灯设置	快门速度（秒）
 : 自动	1/60 至 1/2000
 : 自动 / 消除红眼	1/60 至 1/2000
 : 强制打开	1/60 至 1/2000
 : 强制打开 / 消除红眼	
 : 慢速同步 / 消除红眼	1/8* 至 1/2000
 : 强制关闭	1/8* 至 1/2000

\* 快门速度根据慢速快门的设置而更改。（P74）

- 在场景模式中上述的快门速度可能有所不同。
  - [ 夜景 ] 模式：8 至 1/2000 th
  - [ 宝宝 ] 模式（使用闪光灯时）：1/30 th 至 1/2000 th
  - [ 星空 ] 模式：15 秒、30 秒、60 秒



- 请勿近距离凝视照片闪光灯。
- 如果闪光灯距离拍摄目标过近，则由于闪光灯产生的热量和光线，图片可能会失真或变色。
- 请勿用手指或其他任何物体覆盖照片闪光灯。
- 当闪光灯在经济模式下充电时，LCD 监视器关闭。
- 启用闪光灯和半按下快门按钮时，闪光灯图标变为红色。
- 在闪光灯控制范围之外拍摄图片时，曝光可能无法正确调节，图片会变亮或变暗。
- 再次拍摄图片时，即使启用闪光灯，也可能无法拍摄。请在存取指示消失后再拍摄。
- 屏幕显示抖动警告时，建议使用闪光灯。
- 在设置为连拍模式或自动括弧式曝光模式时，闪光灯每启用一次，仅拍摄 1 张图片。
- 当闪光灯充电时，闪光灯图标呈红色闪烁，即使完全按下快门按钮，您也无法拍摄图片。
- 使用闪光灯拍摄图片时，白平衡将自动调节 [ 除 [  ] (晴天) 以外 ]，但如果闪光不足，则白平衡可能无法正确调节。
- 如果快门速度过快，则可能无法达到充分的闪光效果。

## 使用自拍定时器拍摄图片



### 1 选择自拍定时器模式。

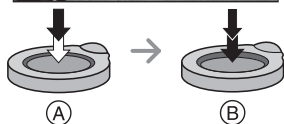


：自拍定时器设置为 10 秒钟

：自拍定时器设置为 2 秒钟

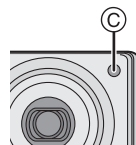
无显示：已取消

### 2 拍摄图片。



- (A)：半按下快门按钮以聚焦。
- (B)：完全按下快门按钮以拍摄图片。

- 10 秒钟（或 2 秒钟）后，自拍定时器指示灯 闪烁且快门启动。
- 如果在设置自拍定时器后按下 [MENU] 按钮，则自拍定时器设置将取消。



- 使用三脚架时或在其他情况下，自拍定时器设置为 2 秒钟将十分便于避免由于按下快门按钮而引起的抖动。
- 一次就完全按下快门按钮时，拍摄目标将在拍摄前自动聚焦。在暗处，自拍定时器指示灯闪烁，然后会亮起以作为 AF 辅助灯（P73）为拍摄目标聚焦。
- 在简单模式 [] 下，自拍定时器固定为 10 秒钟。
- 场景模式的 [自拍肖像]（P63）中，自拍定时器被固定为 2 秒钟。
- 在连拍模式下设置自拍定时器时，在按下快门按钮后相机每 2 或 10 秒钟拍摄一张图片。每次拍摄的图片数量固定为 3。
- 使用自拍定时器拍摄时，建议使用三脚架。（使用三脚架时，请检查安装在三脚架上的相机是否稳定。）

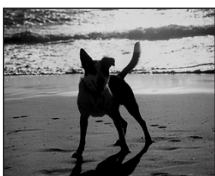


## 补偿曝光



如果由于拍摄目标和背景的亮度不同而无法达到适当的曝光，请使用此功能。请检查下列示例。

曝光不足



向正数补偿曝光。



正常曝光



曝光过度



向负数补偿曝光。

1 按几次 ▲ [曝光] 直至 [曝光] 显示，然后补偿曝光。



• 您能够每次以 1/3 EV 从 -2 EV 至 +2 EV 补偿。



- EV 是 Exposure Value — 曝光值的缩写，它是由光圈值和快门速度提供给 CCD 的光线数量。
- 根据拍摄目标的亮度的不同，曝光的补偿范围会有所限制。
- 曝光补偿值显示在屏幕的左下方。
- 即使相机关闭，设置的曝光值也会存储。
- 使用场景模式中的 [星空] (P62) 时，不能进行曝光补偿。

## 使用自动括弧式曝光模式拍摄图片



在此模式下，根据曝光的补偿范围，每次按下快门按钮将自动拍摄 3 张图片。

在 3 种类型的图片中，可以选择所需的曝光。

### 1 按几次 ▲ [ ] 直至屏幕显示 [ ] 自动括弧式曝光，然后设置曝光的补偿范围。



- 您能够每次以 1/3 EV 的级别从 -1 EV 至 +1 EV 选择曝光。
- 不使用自动括弧式曝光模式时，请选择 [OFF]。
- 当设置为自动括弧式曝光模式时，自动括弧式曝光模式的图标将显示在屏幕的左下方。

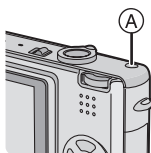


- 如果可拍摄图片的剩余数量为 2 或更少时，无法使用自动括弧式曝光模式拍摄图片。
- 在曝光补偿后使用自动括弧式曝光模式拍摄图片时，图片会根据补偿的曝光进行拍摄。  
在曝光补偿时，补偿的曝光值显示在屏幕的左下方。
- 当闪光灯启用时或者在场景模式中选择了 [星空] (P62) 时，仅能拍摄 1 张图片。
- 自动括弧式曝光模式启用时，[录音] 无法使用。
- 同时设置自动括弧式曝光和连拍模式时，将执行自动括弧式曝光模式。
- 根据拍摄目标的亮度不同，曝光无法通过自动括弧式曝光模式进行补偿。
- 关闭相机之后，自动括弧式曝光模式会取消。
- 设置自动括弧式曝光模式时，无论自动查看功能如何设置，它都会启用。（图片不会放大。）而且，[设置] 菜单中自动查看功能的设置被禁用。

## 光学影像稳定器






此模式可识别和补偿抖动。您可以减少由抖动引起的模糊，特别是在光学变焦设置为远摄的情况下拍摄图片，或在快门速度变慢的室内拍摄图片时。



1 按住光学影像稳定器按钮 **A** 直到 [稳定器] 出现，然后选择稳定器功能模式。



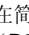
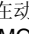
MODE1 (  )	稳定器连续操作，可以在拍照过程中起到协助作用。
MODE2 (  )	稳定器功能待命，在快门捕捉影像的一刻启用。
OFF (  )	无需影像稳定或使用三脚架拍摄时。

### ■ 光学影像稳定器的演示（演示模式）

按下 [MENU] 按钮时，演示开始。在演示结束之后，屏幕返回至稳定器功能模式选择菜单。要中途退出演示，再次按下 [MENU] 按钮。

演示显示时，光学变焦固定为广角（1×），并且变焦功能无法启用。同时，您也无法拍摄图片。

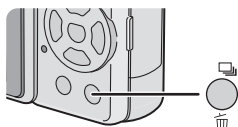
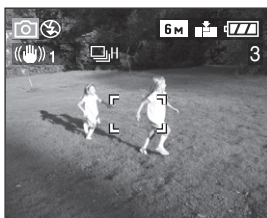


- 在下列情况中，稳定器功能可能无法正常运作。
  - 多次出现抖动时。
  - 在数码变焦范围内。
  - 拍摄以下运动中的目标时。
    - 由于太暗或其他原因快门速度非常慢时。按下快门按钮时，请小心出现抖动。
- 在简单模式 [] 或场景模式的 [自拍肖像] (P63) 中设置被固定为 [MODE2]，在 [星空] (P62) 中设置被固定为 [OFF]。不会出现稳定器功能菜单。
- 在动态影像模式 [] 下，无法设置 [MODE2]。

## 使用连拍模式拍摄图片



1 按下单张或连拍模式按钮切换连拍模式设置，然后拍摄图片。



- ：高速
- ↓
- ：低速
- ↓
- ：无限制 \*1
- ↓
- 无显示：已取消

\*1 根据内存大小、电池电量、图片尺寸和质量（压缩）

• 完全按下快门按钮以启用连拍模式。

### ■ 在连拍模式下可拍摄的图片数量

	连拍速度 (张 / 秒)	可拍摄图片的数量 (张)	
	3*2	最多 6	最多 8
	2*2	最多 6	最多 8
	约 1.5	视卡的剩余容量而定	

\*2 不管卡的传输速度怎样，连拍速度是固定的。




• 当快门速度大于 1/60 且闪光灯未启用时。



### • 连拍模式设置为无限制时

- 您可以拍摄图片，直至卡的容量变满。
- 连拍速度将在中途变慢。根据图片尺寸或卡的不同，速度变慢的时间有所不同。
- 在拍摄第一张图片时焦距是固定的。
- 在简单模式 [♥] 下，连拍速度固定为慢速。
- 使用自拍定时器时，连拍模式下的可拍摄的图片数量固定为 3。
- 连拍模式启用时，[录音] 无法使用。
- 当闪光灯启用时或者在场景模式中选择了 [星空] (P62) 时，仅能拍摄 1 张图片。
- 同时设置自动括弧式曝光和连拍模式时，将执行自动括弧式曝光模式。

#### 拍摄图片（基本操作）

- 根据连拍模式设置的不同，控制曝光和白平衡的方式会有所不同。当连拍速度设置为  或  时，其固定为第一张图片设置的值。  
当连拍速度设置为  时，则会在每次拍摄图片时调节。
- 设置连拍模式时，无论自动查看功能如何设置，它都会启用。（图片不会放大。）而且，[ 设置 ] 菜单中自动查看功能的设置被禁用。
- 相机关闭之后，连拍模式不会取消。
- 如果使用 **MultiMediaCard** 替代 **SD** 记忆卡，则连拍模式不会执行。**MultiMediaCard** 的读 / 写速度低于 **SD** 记忆卡。

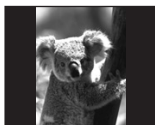
## 回放图片



### 1 选择图片。



- ◀: 回放上一张图片。
- ▶: 回放下一张图片。
- 最后拍摄的图片将首先回放。
- 将 [ 旋转显示 ] (P80) 设置为 [ ON ] 时, 纵向持拿相机拍摄的图片以纵向回放。



### ■ 快进 / 快退

在回放过程中按住 ◀/▶ 时, 将更新文件编号和页码。如果在所需的图片编号显示时释放 ◀/▶, 则您可以回放该图片。

- ▶: 快进
- ◀: 快退

- 按住 ◀/▶, 一次前进/后退的文件数量会增加。
- 如果释放 ◀/▶ 并重新按下, 则文件将逐一前进/后退。
- 在拍摄模式的查看回放或多张回放中, 图片仅能逐一前进或后退。
- 前进或后退大量图片时, 在到达要回放的图片前释放 ◀/▶, 然后按下 ◀/▶ 可逐渐前进/后退图片。



- 本相机基于由 Japan Electronics and Information Technology Industries Association (JEITA, 日本电子及信息技术协会) 制定的 DCF 标准 (Design rule for Camera File system, 相机文件系统设计准则)。
- 如果在 PC 上更改文件夹名称或文件名, 则图片将无法回放。
- 本相机可以回放的文件格式为 JPEG。(在某些情况下即使 JPEG 图片也无法回放。)
- 回应用其他设备录制的图片时, 图片质量可能会变差或者可能不能回放。
- 回放非标准文件时, 文件夹/文件数目将由 [—] 指示, 并且屏幕可能变黑。
- 根据拍摄目标的不同, 屏幕上可能出现干扰边缘。这称为波纹干扰。这并非故障。

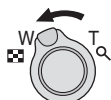
## 多张回放

(9 屏幕、16 屏幕及 25 屏幕)



### 1 朝 [W] 转动变焦杆以显示多张图片。

(显示 9 屏幕时的屏幕)



- [W] :1 屏幕 → 9 屏幕 → 16 屏幕 → 25 屏幕
- 切换到多屏幕后, 继续朝 [W] 转动变焦杆以显示 16 屏幕和 25 屏幕。朝 [T] 转动变焦杆返回上一屏幕。
- 切换到多屏幕时, 出现滚动条 (A)。从所有录制的图片中, 可以确定显示图片的位置。

### 2 选择图片。



- 显示出所选择图片的录制日期和数量、已录制图片的总数、[★] 喜爱的设置 (仅当 [收藏夹] (P79) 设置为 [ON] 时)、[H] 动态影像、场景模式的 [宝宝] 中的 [👶]、月份表示的年龄、年度表示的年龄等。

### ■ 16 屏幕及 25 屏幕的例子



- ②: 16 屏幕
- ③: 25 屏幕

■ 返回至标准回放

朝 [Q] [T] 旋转变焦杆或按下 [MENU] 按钮。

- 显示出加了橙色外框的图片。

■ 要在多张回放时删除一张图片

按下 [⏪] 按钮。

确认屏幕显示时, 按下 ▼ 以选择 [是], 然后按下 ▶。(P50)



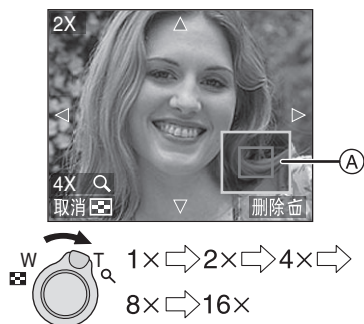
- 即使将 [旋转显示] 设置为 [ON] (P80), 图片也不会以旋转后的方向显示。
- 按下 [DISPLAY] 按钮, 可以打开或关闭 LCD 监视器上的指示。



## 使用回放变焦

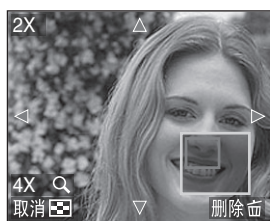


### 1 向 [Q] 旋转变焦杆以放大图片。



- 在放大图片后向 [ ] 旋转变焦杆时，放大倍率会变小。向 [Q] 旋转变焦杆时，放大倍率会变大。
- 更改放大倍率时，变焦位置指示 **A** 显示约 1 秒钟，便于查看放大部分的位置。
- 按下 [MENU] 按钮时，放大倍率返回至 1x。

### 2 移动图片。



- 移动要显示的位置时，变焦位置指示显示约 1 秒钟。

### ■ 在回放变焦过程中删除图片

按下 [ ] 按钮。

确认屏幕显示时，按下 ▼ 以选择 [是]，然后按下 ►。(P50)



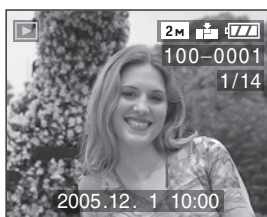
- 图片放得越大，图片质量就越低。
- 如果图片是在其他设备上拍摄的，则回放变焦可能不起作用。
- 即使在标准回放模式 (P24) 下关闭屏幕指示，放大倍率和启用的操作也会在回放变焦启用时显示在屏幕上。按下 [DISPLAY] 按钮，可以打开或关闭 LCD 监视器上的指示。将放大倍率设置为 1x 时，LCD 监视器上的指示以标准回放模式显示。

## 删除图片



### ■ 删除单张图片

#### 1 选择要删除的图片。



- ◀: 回放上一张图片。
- ▶: 回放下一张图片。

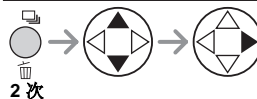
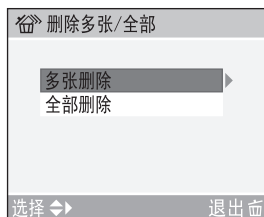
#### 2 删除图片。



- 删除图片时，屏幕显示 [是]。

### ■ 删除 [多张删除] / [全部删除]

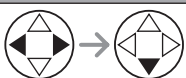
#### 1 选择 [多张删除] 或 [全部删除]。



2次

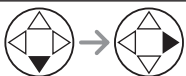
- 如果选择了 [多张删除]，请执行步骤2和3。(P51)
- 如果选择了 [全部删除]，请执行步骤3。(P51)

## 2 选择要删除的图片。 (仅当选择 [多张删除] 时)



- 重复上述步骤。
- 选定的图片附带 [删除] 显示。再次按下 ▼ 时，设置将取消。
- 选择图片后，按 [删除] 删除。
- 如果选择的图片被保护，或者不能删除，则图标 [保护] 以红色闪烁。先取消保护设置 (P84)，然后删除图片。

## 3 删除图片。 (选择 [多张删除] 时的屏幕)



- 使用 [全部删除]，显示出 [删除全部图片?]。



- 当 [收藏夹] (P79) 设置为 [ON] 时，在 [删除多张/全部] 屏幕上出现 [除★外全部删除]。如果选择 [除★外全部删除]，并使用与 [全部删除] 相同的步骤，可以删除所有没有设置为喜爱的图片。但是，如果没有一个带 [★] 的图像显示，即使 [收藏夹] 设置为 [ON]，也不能选择 [除★外全部删除]。
- 一旦删除，图片将无法恢复。在删除图片之前，请重复检查。
- 在删除时，请勿关闭相机。
- 删除图片时，请使用电量充足的电池 (P13) 或使用 AC 适配器 (DMW-AC5；可选)。
- 用 [多张删除] 最多可一次删除 50 幅图片。
- 删除越多的图片所需要的时间也越长。
- 即使选择了 [全部删除] 或 [除★外全部删除]，也不能删除被保护的图片 [保护] (P84) 或者不符合 DCF 标准 (P46) 的图片。

## 使用模式旋钮

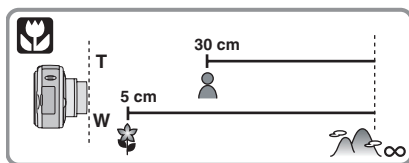
### 近拍模式



此模式使您可以拍摄目标的特写图片，例如拍摄花卉。

通过将变焦杆旋转至广角端 (1×)，可以在目标距镜头 5 cm 的位置拍摄图片。

#### ■ 焦距范围



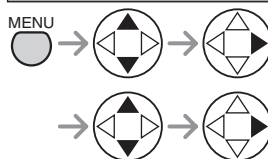
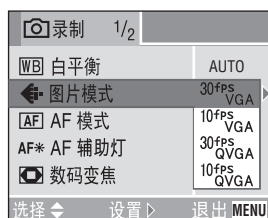
- 建议在近拍模式中使用三脚架和自拍定时器 (P40)。
- 当拍摄目标靠近相机时，有效的焦距范围 (视野深度) 变得非常窄。因此，如果在拍摄目标聚焦后改变相机和拍摄目标之间的距离，则使拍摄目标聚焦会十分困难。
- 如果相机镜头距离拍摄目标的位置超出了可用的范围，则即使聚焦指示亮起，拍摄目标也可能无法聚焦。
- 闪光灯的有效范围为 30 cm 至 4.0 m (广角端)。(将 ISO 感光度设置为 [AUTO] 时应用。)
- 在近拍模式下于近处拍摄图片时，图片周围的分辨率可能会稍有降低。但这不是故障。

### 动态影像模式



本模式可以让您录制带声音的动态影像。

#### 1 选择 [图片模式]。

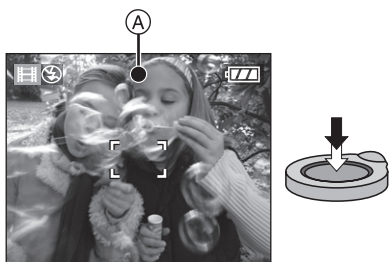


- 完成设置后，半按下快门按钮或按下 [MENU] 按钮以关闭菜单。

	图片尺寸	fps (帧 / 秒)
30fpsVGA	640×480 像素	30
10fpsVGA		10
30fpsQVGA	320×240 像素	30
10fpsQVGA		10

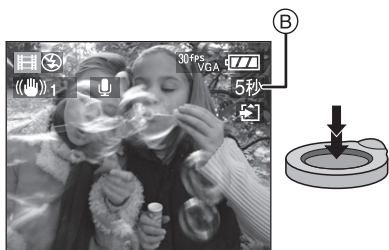
- 可以以 [30fpsVGA] 和 [30fpsQVGA] 录制更加流畅的动态影像。
- 可以以 [10fpsVGA] 和 [10fpsQVGA] 录制更长时间的动态影像，尽管图片的质量有所降低。
- 由于 [10fpsQVGA] 的文件很小，所以很适合用于电子邮件。
- fps (帧 / 秒)：指 1 秒钟内使用的帧数。

## 2 半按下快门按钮。



- 当拍摄目标聚焦时，聚焦指示 **A** 亮起。

## 3 完全按下快门按钮以开始拍摄。



- 显示出剩余录制时间 **B** (大约)。
- 录音从相机的内置麦克风同时开始。
- 再次完全按下快门按钮，拍摄停止。
- 如果在拍摄过程中卡的容量已满，相机自动停止拍摄。

### ■ 可用的拍摄时间 (秒)

SD 记忆卡	图片质量设置			
	30fps VGA	10fps VGA	30fps QVGA	10fps QVGA
16 MB	5	25	25	82
32 MB	16	58	58	175
64 MB	38	120	120	360
128 MB	82	250	250	740
256 MB	160	490	490	1440
512 MB	320	980	980	2870
1 GB	660	1970	1970	5700
2 GB	1350	4020	4020	11700

- 可拍摄时间为近似值。  
(将根据拍摄条件和记忆卡类型的不同而变化。)
- 根据目标录制时间有所变化。
- 显示在 LCD 监视器上的有效录制时间可能不会有规律地减少。
- 本设备不支持用 MultiMediaCard 录制动态影像。



- 将图片质量设置为 [30fpsVGA] 时，建议使用包装上标明“10 MB/s”或更快的高速 SD 记忆卡。
- 录制时，根据图片数量、卡类型以及删除图片数量的不同，录制可能会中途停止。如果发生此类事情，可能正在清除。我们建议先用相机来清除该卡。(P89)
- 建议使用 Panasonic 的 SD 记忆卡。(仅使用带有 SD 徽标的正品 SD 卡。)
- 无法拍摄不带声音的动态影像。
- 自动调焦/变焦/光圈值固定为开始拍摄时的设置(在第一个帧中)。
- 根据记忆卡类型的不同，录制动态影像后卡存取指示还会显示一会儿。但这不是故障。
- 在其他设备上回放使用此相机拍摄动态影像时，图片和声音的质量可能会降低，或者根本无法回放。
- 在本相机上录制的带有 [30fpsVGA]、[30fpsQVGA] 或 [10fpsVGA] 设置的动态影像不能在不支持这些设置的设备上回放。
- 在动态影像模式 [H] 下，无法使用方向探测功能和查看功能。
- 在光学影像稳定器功能中，无法设置 [MODE2]。

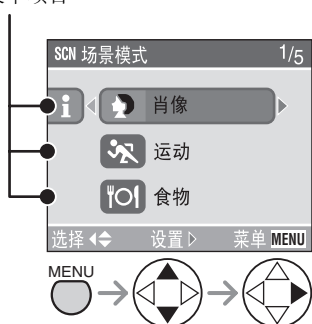
## SCN 场景模式

### SCN

将模式旋钮设置为场景模式以显示 [ 场景模式 ] 菜单。

[ 设置 ] 菜单上的 [ 场景模式菜单 ] (P23) 设置为 [ OFF ] 时, 按 [ MENU ] 按钮以显示 [ 场景模式 ] 菜单。

菜单项目



- 按下 ◀ 时, 屏幕显示每种场景模式的说明。(按 ▶ 时, 屏幕返回到 [ 场景模式 ] 菜单。)
- 向 T 或 W 旋转变焦杆时, 可以前进或后退菜单屏幕页面。
- 显示 [ 场景模式 ] 菜单时, 如果按 [ MENU ] 按钮, 可以设置 [ 录制 ] 模式菜单 (P65) 和 [ 设置 ] 菜单 (P20)。

: [ 肖像 ] (P56)

: [ 运动 ] (P56)

: [ 食物 ] (P57)

: [ 风景 ] (P57)

: [ 夜间肖像 ] (P58)

: [ 夜景 ] (P58)

: [ 宝宝 ] (P59)

: [ 柔肤 ] (P60)

: [ 烛光 ] (P60)

: [ 派对 ] (P61)

: [ 烟火 ] (P61)

: [ 雪景 ] (P62)

: [ 星空 ] (P62)

: [ 自拍肖像 ] (P63)

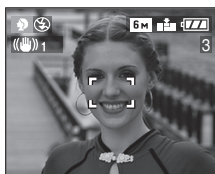
-----

- 使用不适用的场景模式拍摄图片时, 色调可能会与实际场景不同。
- 要更改要拍摄的图片的亮度, 请补偿曝光 (P41)。(但在 [ 星空 ] 中不能进行曝光补偿。)
- 在场景模式中, 无法设置以下功能。
  - 白平衡 (P66)
  - ISO 感光度 (P68)
  - 色彩效果 (P75)
  - 图片调整 (P75)

[场景模式] 菜单 (关于如何选择菜单的信息, 请参阅 P55。)

### 肖像模式

拍摄人像时选择此模式。  
此模式允许您使拍摄目标在未聚焦的背景前显示突出, 并可以调整曝光和色调, 以使拍摄目标呈现健康的肤色。



#### ■ 使用肖像模式的技巧

要更有效地使用此模式:

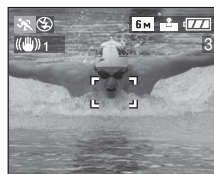
- 1 尽量向远摄旋转变焦杆。
- 2 要达到最佳效果, 从相机中选择尽可能远的背景, 然后逐渐靠近拍摄目标。



- 此模式适于白天在室外拍摄。
- ISO 感光度固定为 [AUTO]。

### 运动模式

此模式允许您拍摄快速移动目标的图片。  
(例如, 拍摄室外运动图片时。)



#### ■ 使用运动模式的技巧

要为快速移动的目标拍摄清晰的图片, 快门速度会比通常更快。在晴朗的白天拍摄时, 此模式更加有效。



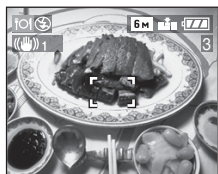
- 此模式适用于白天在室外拍摄, 需要与拍摄目标的距离保持 5 m 或以上。
- ISO 感光度固定为 [AUTO]。



[场景模式] 菜单 (关于如何选择菜单的信息, 请参阅 P55。)

### 食物模式

当您想不受周围光线的影响 (如在饭店) 来拍摄食物时, 请选择该模式。本模式可以让您在自然色调下拍摄食物的图片。




- 焦距范围变得与近拍模式下相同。  
[5 cm (广角端) / 30 cm (远摄端) 至 ∞]。
- ISO 感光度固定为 [AUTO]。

### 风景模式

此模式允许您拍摄广阔风景的图片。相机优先对远处的拍摄目标聚焦。

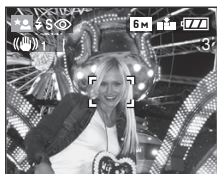


- 焦距范围为 5 m 至 ∞。
- 闪光灯设置固定为强制关闭 。
- ISO 感光度固定为 [AUTO]。
- AF 辅助灯上的设置无效。

[场景模式] 菜单 (关于如何选择菜单的信息, 请参阅 P55。)

### 夜间肖像模式


此模式允许您拍摄带有夜景的图片。使用闪光灯并减小快门速度, 可以拍摄带有真实亮度的目标。



#### ■ 使用夜间肖像模式的技巧

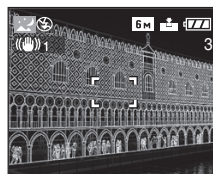
- 使用闪光灯。
- 由于快门速度变慢, 建议拍摄时使用三脚架和自拍定时器 (P40)。
- 拍摄图片时, 拍摄目标保持静止约 1 秒钟。
- 建议将变焦杆旋转至广角端 (1×) 并在距目标约 1.5 m 的位置拍摄图片。



- 焦距范围为 1.2 m 至 5 m。  
(有关闪光灯的控制范围, 请参阅 P38。)
- 快门可能会在拍摄图片后由于信号状况而关闭 (最多约 1 秒钟), 但这并非故障。
- 在暗处拍摄图片时, 图片可能会出现干扰。
- 当相机设置为慢速同步 / 消除红眼 [] 时, 闪光灯将一直启动。
- ISO 感光度固定为 [AUTO]。

### 夜景模式


此模式允许您拍摄夜景图片。减小快门速度可以拍摄生动的风景。



#### ■ 使用夜景模式的技巧

- 由于快门速度变慢 (最多约 8 秒钟), 请使用三脚架。同样建议拍摄时使用自拍定时器 (P40)。



- 焦距范围为 5 m 至 ∞。
- 快门可能会在拍摄图片后由于信号状况而关闭 (最多约 8 秒钟), 但这并非故障。
- 在暗处拍摄图片时, 图片可能会出现干扰。
- 闪光灯设置固定为强制关闭 []。
- ISO 感光度固定为 [ISO80]。
- AF 辅助灯上的设置无效。
- 不能设置慢速快门。

**[场景模式] 菜单 (关于如何选择菜单的信息, 请参阅 P55。)**

### **宝宝模式**

想为宝宝拍照时请选择本模式。曝光和色调都被调整达到宝宝健康肤色的标准。使用闪光灯时, 光线要比平时弱。

- 当回放图片时, 可以显示出宝宝的年龄。
- 通过使用 CD-ROM (随附的) 中的 **[LUMIX Simple Viewer]** 软件, 也可以在每张图片上打印出年龄。(关于打印的详情, 请参照有关 PC 连接的单独的操作说明书。)



- 焦距范围变得与近拍模式下相同。  
[5 cm (广角端)/30 cm (远摄端) 至 ∞]。
- ISO 感光度固定为 [AUTO]。
- 在 [宝宝] 模式打开相机后, 或者从其他模式切换到 [宝宝] 模式后, 年龄、当前日期和时间将在屏幕底部显示 5 秒钟。
- 根据录制模式下语言设置的不同, 年龄显示的形式有所不同。
- 生日的日期显示为 [0 个月 0 天]。
- 如果年龄显示不正确, 请检查时钟和生日的设置。
- 如果相机被设置为 [不显示年龄], 即使设置了时间和生日也不会显示年龄。这意味着即使在拍摄后将相机设置为 [显示年龄], 也不会显示年龄。
- 关于重设生日设置, 请使用 [设置] 菜单 (P23) 中的 [重设]。

#### **年龄显示设置**

- 如果想显示年龄, 请预先设置生日, 选择 [显示年龄], 然后按下 ►。
- 如果不想显示年龄, 选择 [不显示年龄], 然后按下 ►。

#### **生日设置**

- 1 选择 [生日设置], 然后按下 ►。
  - 2 当出现 [请设置宝宝的生日] 信息时, 用 ◀/▶ 选择项目 (年、月及日), 用 ▲/▼ 进行设置。
  - 3 按下 [MENU] 按钮完成设置。
- 如果选择了 [显示年龄] 而没有预先设置生日, 会出现信息提示。请按 [MENU] 按钮, 然后按照上述步骤的 2 和 3 设置生日。

[场景模式] 菜单 (关于如何选择菜单的信息, 请参阅 P55。)

 柔肤模式

想拍摄物体的半身像时请选择本模式。本模式下, 相机侦测到如脸部这样的肤色区域以使肤色显得更加光滑。



■ 用于柔肤模式的技术

要更有效地使用此模式:

- 1 尽量向远摄旋转变焦杆。
- 2 要达到最佳效果, 从相机中选择尽可能远的背景, 然后逐渐靠近拍摄目标。



- 此模式适于白天在室外拍摄。
- ISO 感光度固定为 [ISO80]。
- 如果背景中存在接近肤色的颜色, 该部分也会变得光滑。
- 本模式在光线不足时可能会无效。

 烛光模式



想以烛光的氛围拍摄照片时使用此模式。



■ 烛光模式的技巧

- 通过采用尽可能多的烛光, 可以不用闪光灯拍摄成功的图片。
- 建议拍摄时使用三脚架和自拍定时器 (P40)。



- 闪光灯设置可以设置为慢速同步 / 消除红眼  或者强制打开 / 消除红眼 。
- ISO 感光度固定为 [AUTO]。

[场景模式] 菜单 (关于如何选择菜单的信息, 请参阅 P55。)

### 派对模式

想在婚礼、室内宴会等场合拍摄时, 选择该模式。



使用闪光灯并减小快门速度, 可以拍摄带有真实亮度的人物和背景。



#### ■ 使用派对模式的技巧

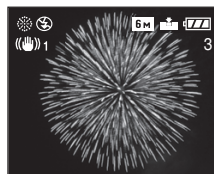
- 由于快门速度变慢, 建议拍摄时使用三脚架和自拍定时器 (P40)。
- 建议将变焦杆旋转至广角端 (1×) 并在距目标约 1.5 m 的位置拍摄图片。



- 闪光灯设置可以设置为慢速同步 / 消除红眼 [] 或者强制打开 / 消除红眼 []。
- ISO 感光度固定为 [AUTO]。

### 烟火模式

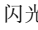
此模式使您可以拍摄夜空中燃亮烟火的美丽图片。用于拍摄烟火图片的快门速度或曝光自动进行调节。



#### ■ 使用烟火模式的技巧

- 建议使用三脚架。



- 当距离物体 10 m 或更远时, 本模式效果更佳。
- 闪光灯设置固定为强制关闭 []。
- ISO 感光度自动调整到最佳值。
- 不能设置 AF 模式。
- AF 辅助灯上的设置无效。
- 不能设置慢速快门。

[场景模式] 菜单 (关于如何选择菜单的信息, 请参阅 P55。)

### 雪景模式

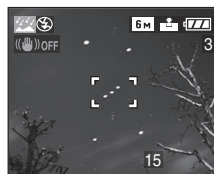
此模式使您可以在滑雪场胜地和靠近雪山的位置拍摄图片。曝光和白平衡会调节以突出显示雪景的白色。



- ISO 感光度固定为 [AUTO]。

### 星空模式

此模式使您可以拍摄 [夜景] 中无法拍摄的星空或黑暗目标的美丽图片。通过降低快门速度可以清晰地拍摄到夜晚空中的星星。在 [15 秒]、[30 秒] 或 [60 秒] 中选择一个快门速度。



#### 设置快门速度

按下 ▲/▼ 选择曝光时间, 然后按下 ►。



**[场景模式] 菜单**（关于如何选择菜单的信息，请参阅 P55。）



- 按住快门按钮直到倒计时屏幕出现。显示该屏幕后，不要移动相机。倒计时结束时，以和设置快门速度的信号处理时间同样长的时间显示 [请稍候]。
- 拍摄图片时，如果按下 [MENU] 按钮，就会停止拍摄。

#### ■ 星空模式的技巧

- 快门以 15、30 或 60 秒打开。一定要使用三脚架。我们也建议用自拍定时器（P40）拍摄。



- 光学影像稳定器功能固定为 [OFF]。
- 闪光灯设置固定为强制关闭 [闪光灯图标]。
- ISO 感光度固定为 [ISO80]。
- 不能进行曝光补偿或设置自动括弧式曝光、连拍模式或 [录音]。
- 柱状图始终以橙色显示。（P26）

#### 自拍肖像模式

本模式可以让您拍摄自己。

##### ■ 用于自拍肖像模式的技术

半按快门按钮聚焦时，自拍肖像模式的指示灯点亮。确保稳稳握住相机，然后完全按下快门按钮。



- 当自拍肖像模式指示灯闪烁时，相机没有聚焦。一定要再次半按快门按钮进行聚焦。
- 为了便于查看，已拍摄的图片自动显示在 LCD 监视器上。请参阅 P35 关于查看功能的操作。
- 使用慢速快门图片变模糊时，建议使用 2 秒钟自拍定时器。（P40）



- 有效的焦距范围大约为 30 cm 至 70 cm。
- 可以为自己拍摄带有声音的图片 (P71)。此时，录音时自拍定时器指示灯点亮。  
(P40)
- 选择[自拍肖像]时，变焦放大率自动变为广角端 (1×)。
- 自拍定时器可以设置为关闭或者 2 秒钟 (P40)。当设置为 2 秒钟时，直到相机关闭或者切换模式旋钮，否则将一直保持。
- 稳定器功能固定为 [MODE2]。(P43)
- ISO 感光度固定为 [AUTO]。
- AF 模式固定为 5 区域聚焦。(P72)
- AF 辅助灯上的设置无效。



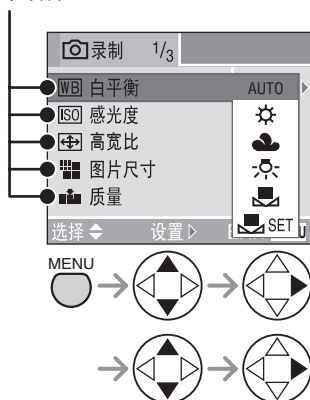
## 使用 [录制] 模式菜单



设置色调、图片质量调整等使您可以为拍摄的图片创建各种不同的图片。

- 将模式旋钮设置为所需的拍摄模式。

菜单项目



- 向 T 或 W 旋转变焦杆时，可以前进或后退菜单屏幕页面。
- 完成设置后，半按下快门按钮或按下 [MENU] 按钮以关闭菜单。

**WB** : [白平衡] (P66)

**ISO** : [感光度] (P68)

**↕** : [高宽比] (P68)

**■** : [图片尺寸] (P69)

**■** : [质量] (P71)

**🎤** : [录音] (P71)

**AF** : [AF 模式] (P72)

**AF\*** : [AF 辅助灯] (P73)

**SLOW** : [慢速快门] (P74)

**◻** : [数码变焦] (P74)

**🌀** : [色彩效果] (P75)

**🔧** : [图片调整] (P75)

[录制] 模式菜单 (请参阅 P65 的设置方法。)

**[WB]** 白平衡 [白平衡]



此功能使您可以再现在阳光、卤素灯光等下拍摄白色可能偏红或偏蓝的图片中接近真实色调的白色。

<b>AUTO</b>	用于自动设置 (自动白平衡)
(晴天)	用于晴天在室外拍摄
(多云)	用于阴天在室外拍摄
(卤素灯)	用于在卤素灯下拍摄
(白色设置)	用于使用预设白平衡
SET (白色设置)	用于重新设置白平衡 (P67)

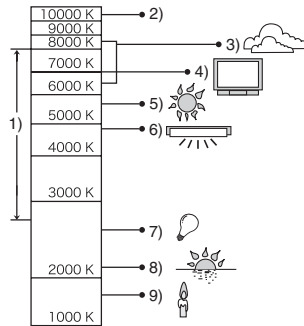
- 将白平衡设置为除 [AUTO] 以外的模式时，您可以精确地调整白平衡。

■ 自动白平衡

在不适当的光线条件下使用自动白平衡调节可能导致图片偏红或偏蓝。如果拍摄目标由许多光源包围，则自动白平衡调节可能会无法正常操作。

在这种情况下，将白平衡设置为除 [AUTO] 外的其他模式。




- 1 由本相机的自动白平衡调节模式控制的范围
- 2 晴天
- 3 多云 (雨)
- 4 电视机屏幕
- 5 阳光
- 6 白色荧光灯
- 7 白炽灯
- 8 日出和日落
- 9 烛光



K= 开氏色温

### ■ 手动设置白平衡 (白色设置 )

要手动设置白平衡时, 使用此模式。

- 1 选择 [SET] (白色设置), 然后按 。
- 2 将相机对准一张白纸或类似的白色物体, 以使中央的框仅填充为白色, 然后按下 。



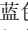

### ■ 精细调整白平衡 (白平衡精细调整 )

通过白平衡无法获取所需的色调时, 您可以精细地调整白平衡。

- 1 将白平衡设置为 [] / [] / [] / []。(P66)
- 2 按几次  直至屏幕显示 [] 白平衡调整]。

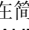
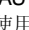


### 3 精细调整白平衡。

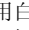
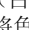
-  [蓝色]: 色调偏红时选择。
-  [红色]: 色调偏蓝时选择。



### 关于白平衡

- 在简单模式 [] 下, 白平衡固定为 [AUTO]。
- 使用闪光灯拍摄图片时, 白平衡将自动调节 [除 [] (晴天) 以外], 但如果闪光不足, 则白平衡可能无法正确调节。

### 关于白平衡精细调整

- 屏幕上的白平衡图标变为红色或蓝色。
- 可以为白平衡的每种模式中单独设置值。
- 使用闪光灯拍摄图片时, 图片可以反映出白平衡精细调整的设置。
- 用白色设置 [SET] 设置白平衡时, [] (白色设置) 中的调整级别返回到“0”。
- 将色彩效果设置为 [COOL]、[WARM]、[B/W] 或 [SEPIA] (P75) 时, 您无法精细调整白平衡。

[录制] 模式菜单 (请参阅 P65 的设置方法。)

**ISO 感光度 [感光度]**



ISO 感光度以数值体现对光线的灵敏度。  
ISO 感光度设置得越高, 相机就越适合于在暗处拍摄。

- 选择[AUTO]时, 根据亮度不同, ISO感光度自动最大增加至 [ISO200] (或者 [ISO400] 当启动闪光灯时)。

<b>ISO 感光度</b>	<b>80</b> ←————→ <b>400</b>	
<b>在亮处使用 (如室外)</b>	适用	不适用
<b>在暗处使用</b>	不适用	适用
<b>快门速度</b>	慢	快
<b>干扰</b>	较少	增加



- 在简单模式 [♥]、动态影像模式 [H] 或场景模式下, ISO 感光度固定为 [AUTO]。(在场景模式的 [夜景] (P58)、[柔肤] (P60) 和 [星空] (P62) 中, 其被固定为 [ISO80]。)
- 要避免图片干扰, 建议降低 ISO 感光度或将 [图片调整] 设置为 [NATURAL]。(P75)

**高宽比 [高宽比]**



高宽比是图片的水平 and 垂直的比率。  
根据不同的目的可以从三个高宽比中进行选择。

<b>4:3</b>	正常比例。 
<b>3:2</b>	屏幕的形状变得稍长。用 3:2 的高宽比拍摄的图片与用 35 mm 胶卷拍摄的图片相同。 
<b>16:9</b>	图片横向拉长。这适用于风景和其他您想用广角端浏览的物体。这也适用于在宽屏幕电视上和高清电视上回放。 



- 打印时拍摄图片的末端可能会被切掉。请预先检查图片。(P108)

[录制] 模式菜单 (请参阅 P65 的设置方法。)

 图片尺寸 [图片尺寸]



选择较大的图片尺寸 [6M] (6M) 时, 可以打印更清晰的图片。

选择较小的图片尺寸 [0.3M] (0.3M EZ) 时, 可以拍摄更多的图片。此外, 由于文件较小, 这十分便于将图片附带至电子邮件或发布至网站。

■ 高宽比为 [4:3] 时。

6M (6M)	2816×2112 像素
3M (3M EZ)	2048×1536 像素
2M (2M EZ)	1600×1200 像素
1M (1M EZ)	1280×960 像素
0.3M (0.3M EZ)	640×480 像素

■ 高宽比为 [3:2] 时。

5M (5M)	2816×1880 像素
2.5M (2.5M EZ)	2048×1360 像素

■ 高宽比为 [16:9] 时。

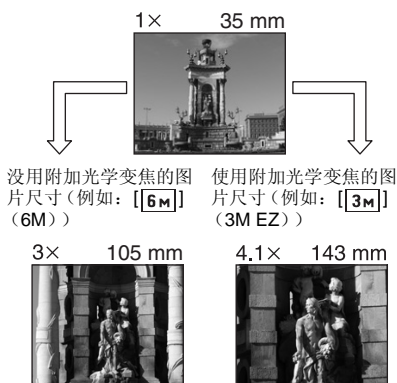
4.5M (4.5M)	2816×1584 像素
2M (2M EZ)	1920×1080 像素



- “EZ” 是 [Extra Optical Zoom] (附加光学变焦) 的缩写。就是进一步扩展光学变焦率的功能。当数码变焦设置为 [OFF] 时, 如果选择了一个用 EZ 显示的图片尺寸, 则变焦率将最大扩展至 4.1×。(P70)
- 动态影像模式 [H] 中, 图片尺寸被固定为 640×480 像素 (VGA) 或者 320×240 像素 (QVGA)。
- 根据拍摄目标或拍摄条件, 图片可能会以马赛克显示。
- 根据拍摄目标的不同, 可拍摄的图片数量也有所不同。
- 屏幕上显示的剩余图片的数量可能与拍摄的帧不相符。
- 有关可拍摄的图片数量, 请参阅 P17。

### ■ 使用附加光学变焦 (EZ)

使用光学变焦 (P36) 时, 目标通常被录制到 3× 大。但是, 如果您选择了如 [3M] (3M EZ) 的图片尺寸, 则将激活附加光学变焦, 变焦率将如下放大。



### ■ 附加光学变焦装置

- 将图片尺寸设置为 [3M] (3M EZ) (3 百万像素) 时, 6M (6 百万像素) CCD 区域被裁剪为中间的 3M (3 百万像素) 区域, 使图片达到更高的变焦效果。

### ■ 图片尺寸及最大变焦放大倍率

(○: 可用, —: 不可用)

高宽比	图片尺寸	最大变焦放大倍率	附加光学变焦
4:3	6M (6M)	3×	—
3:2	5M (5M)		
16:9	4.5M (4.5M)		
4:3	3M (3M EZ) 2M (2M EZ) 1M (1M EZ) 0.3M (0.3M EZ)	4.1×	○
3:2	2.5M (2.5M EZ)		
16:9	2M (2M EZ)		





- 您可以进一步使用附加光学变焦提高变焦放大率, 无须担心图片质量变差。
- 使用变焦功能时, 如果设置的图片尺寸使用了附加光学变焦, 则在 LCD 监视器上显示出附加光学变焦图标 [EZ]。
- 使用附加光学变焦时, 变焦将在 [W] (1×) 附近停止移动。这不是故障。
- 在 [录制] 模式菜单中将 [数码变焦] 设置为 [ON] 时, 可以使用数码变焦, 并且可以以更高的放大率拍摄目标。(P74)
- 在运动影像模式 [Hi] 中, 附加光学变焦不起作用。

[录制] 模式菜单 (请参阅 P65 的设置方法。)

 质量 [质量]



根据图片的用途, 可以选择 2 种类型的质量 (压缩率)。

	<p>精细 (低压缩): 此类型优先考虑图片质量。图片质量较高。</p>
	<p>标准 (高压缩): 此类型优先考虑可拍摄的图片数量, 并拍摄标准质量的图片。</p>




- 根据拍摄目标或拍摄条件, 图片可能会以马赛克显示。
- 根据拍摄目标的不同, 可拍摄的图片数量也有所不同。
- 屏幕上显示的剩余图片的数量可能与拍摄的帧不相符。
- 有关可拍摄的图片数量, 请参阅 P17。

 录音 [录音]



您可以拍摄带有声音的图片。

- 将 [录音] 设置为 [ON] 时, 屏幕显示 。
- 通过对拍摄目标聚焦并按下快门按钮开始拍摄时, 录音约在 5 秒钟内自动停止。无需始终按住快门按钮。
- 声音由相机的内置麦克风进行录制。
- 如果在录音过程中按下 [MENU] 按钮, 则录音将取消。无法录音。
- 您无法在自动括弧式曝光、连拍模式或者场景模式的 [星空] (P62) 中拍摄带声音的图片。
- 如果每张图片都录制了声音, 则每张卡中可以存储的图片总数将会稍有减少。

[录制] 模式菜单 (请参阅 P65 的设置方法。)

**AF 模式 [AF 模式]**



**5 (5个区域聚焦):**  
相机在任意 5 个聚焦区域内聚焦。您可以拍摄目标位置毫无限制的自由结构的图片。



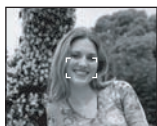
**3 (3个区域聚焦 (高速)):**  
相机对屏幕的任何左、中和右侧聚焦。



**1 (1个区域聚焦 (高速)):**  
相机对屏幕中央的 AF 区域中的拍摄目标聚焦。



**1 (1个区域聚焦):**  
相机对屏幕中央的 AF 区域中的拍摄目标聚焦。



**点聚焦):**  
相机对屏幕中有限狭窄的区域聚焦。



**高速 AF (H) 模式**

- 选择 3 个区域聚焦 (高速) 或 1 个区域聚焦 (高速) 时, 自动聚焦以高速启用, 您可以更快地对拍摄目标聚焦。
- 半按快门按钮时, 在被聚焦前图片可能会静止一会。但是, 这并非故障。如果您不想在自动聚焦过程中使图片静止, 请使用 AF 模式, 而不要使用 3 个区域聚焦 (高速) 模式和 1 个区域聚焦 (高速) 模式。



- 使用数码变焦或在暗处拍摄图片时, AF 区域显示在屏幕中央, 大小比通常更宽。



- 当多点 AF 区域 (最多 5 个区域) 同时亮起时, 相机对所有的 AF 区域聚焦。聚焦位置不会预先确定, 原因是它设置为相机在聚焦时自动确定的位置。如果想测定焦点位置以拍摄, 请将 AF 模式切换为 1 个区域聚焦模式或点聚焦模式。
- 不能在简单模式 [♥]、场景模式的 [烟火] (P61) 或 [自拍肖像] (P63) 中设置 AF 模式。

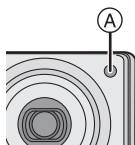


[录制] 模式菜单 (请参阅 P65 的设置方法。)

**AF\*** AF 辅助灯 [AF 辅助灯]



使用 AF 辅助灯照亮拍摄目标可使相机在照明不足的情况下对目标聚焦。在暗处或其他情况下半按下快门按钮时，AF 区域显示得比平常更宽，并且 AF 辅助灯 **A** 亮起。



<b>ON</b>	AF 辅助灯在照明不足的条件下打开。此时，AF 辅助灯图标 <b>[AF*]</b> 显示在屏幕上。AF 辅助灯的有效范围为 1.5 m。
<b>OFF</b>	AF 辅助灯不会打开。



- 在使用 AF 辅助灯时，请务必注意以下几点。
  - 勿在近处凝视 AF 辅助灯。
  - 请勿使手指或其他物体挡住 AF 辅助灯。
- 在简单模式 [**♥**] 下，[AF 辅助灯] 中的设置固定为 [ON]。
- 在场景模式的 [风景] (P57)、[夜景] (P58)、[烟火] (P61) 和 [自拍肖像] (P63) 中，不能使用 AF 辅助灯。
- 不想使用 AF 辅助灯时 (例如，对在暗处的目标拍摄图片时)，请将 [AF 辅助灯] 设置为 [OFF]。在此情况下，它难以对拍摄目标聚焦。
- 打开 AF 辅助灯时，会显示出比平时正常的 AF 区域宽的带有尺寸的 AF 区域，该区域仅被设置为在屏幕中心的一点。(P72)

[录制] 模式菜单 (请参阅 P65 的设置方法。)

**SLOW** 慢速快门 [慢速快门]

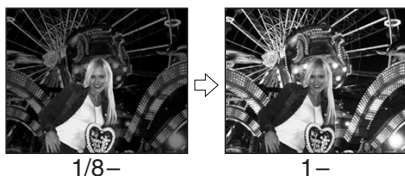


快门速度可以自动进行调节。但是, 将最慢的快门速度降至更低, 可以拍摄比平常更亮的图片。要在场景模式中使用 [夜间肖像] (P58) 同时拍摄明亮的夜景和目标时, 此模式十分有效。

您选择的慢速快门速度值为: [1/8-]、[1/4-]、[1/2-] 和 [1-]。

<b>慢速快门设置</b>	1/8- ← → 1-
<b>亮度</b>	较暗      较亮
<b>抖动</b>	较少      较多

■ 示例



- 通常, 设置为 [1/8-] 拍摄图片。  
(选择除 [1/8-] 以外的慢速快门值时, [SLOW] 显示在 LCD 监视器的左下方。)
- 使用 [慢速快门] 使快门速度变慢时, 很可能会发生颤动。建议拍摄时使用三脚架和自拍定时器 (P40)。
- 在场景模式的 [夜景] (P58)、[烟火] (P61) 和 [星空] (P62) 中, 无法设置慢速快门。

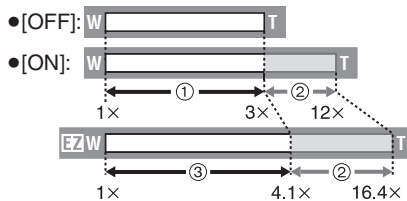
**数码变焦 [数码变焦]**



当数码变焦设置为 [ON] 时, 使用 3× 的光学变焦功能和 4× 数码变焦功能, 可以将变焦率最大扩展至 12×。如果图片尺寸激活了附加光学变焦 (P70), 则使用 4.1× 的附加光学变焦功能和 4× 数码变焦功能, 可以将变焦率最大扩展至 16.4×。

■ 输入数码变焦范围

将变焦杆旋转至远摄的终端位置时, 屏幕上的变焦指示可能会立即暂停。这并非故障。连续向远摄端旋转变焦杆, 或者释放变焦杆, 然后重新向远摄旋转, 您可以输入数码变焦范围。



- ① 光学变焦
- ② 数码变焦
- ③ 附加光学变焦

[录制] 模式菜单 (请参阅 P65 的设置方法。)



- 数码变焦中，图片越大图片质量越差。
- 在数码变焦范围内，稳定器功能可能无法生效。
- 使用数码变焦时，建议拍摄时使用三脚架和自拍定时器 (P40)。
- 显示的变焦放大倍率为近似值。
- AF 区域以比平常更宽的尺寸显示，并且在数码变焦范围中 AF 区域仅设置为屏幕中央的点。(P72)

 色彩效果 [色彩效果]



根据图片影像的不同，您可以使用 4 种类型的色彩效果。

<b>COOL</b>	图片偏蓝色。
<b>WARM</b>	图片偏红色。
<b>B/W</b>	图片为黑白色。
<b>SEPIA</b>	图片呈褐色。

 图片调整 [图片调整]



根据拍摄条件和图片的气氛，使用此功能。

<b>NATURAL</b>	图片变得柔和。
<b>VIVID</b>	图片变得清晰。



- 在暗处拍摄图片时，图片可能会出现干扰。要避免干扰，建议将 [图片调整] 设置为 [NATURAL]。

## 回放带有声音的图片 / 动态影像



### ■ 带有声音的图片

选择附带声音图标 [🔊] 的图片，然后回放声音。



### ■ 动态影像

选择附带动态影像图标 [🎥] 的图片，然后回放动态影像。



- 回放过程中显示的光标与 ▲/▼/◀/▶ 相符。
- 按下 ▼，动态影像回放停止并恢复标准回放。



### ■ 快进 / 快退

在动态影像回放过程中，按住 ◀/▶。

▶：快进

◀：快退

- 释放按钮时，屏幕变为标准的动态影像回放。

### ■ 暂停

在动态影像回放过程中，按下 ▲。

- 再次按下 ▲ 以取消暂停。



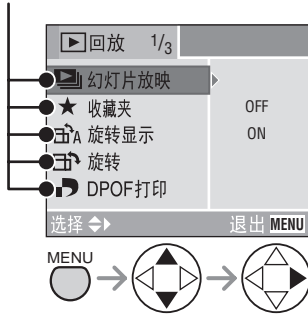
- 可以通过扬声器听到声音。关于如何在 [设置] 菜单上调整音量的信息，请参阅 [音量] (P22)。
- 带声音的图片或动态影像不能调整大小 (P86) 或裁剪 (P87)。
- 回放或暂停动态影像时，无法使用变焦功能。
- 本相机可以回放的文件格式为 QuickTime Motion JPEG。
- 某些 PC 或其他设备录制的 QuickTime Motion JPEG 文件可能无法在本相机上回放。
- 回放由其他设备录制的动态影像时，影像质量可能会降低或影像无法回放。
- 使用大容量卡时，快退的速度可能比平常低。

## 使用 [回放] 模式菜单



在回放模式下，可以使用各种功能，例如对拍摄图片的旋转功能或保护功能。

菜单项目



- 向 T 或 W 旋转变焦杆时，可以前进或后退菜单屏幕页面。
- 通过上述操作选择一个菜单项目之后，请设置每个菜单。

: [幻灯片放映] (P78)

: [收藏夹] (P79)

: [旋转显示] (P80)

: [旋转] (P81)

: [DPOF 打印] (P82)

: [保护] (P84)

: [配音] (P85)

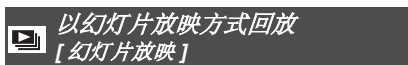
: [调整大小] (P86)

: [剪裁] (P87)

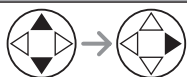
: [清除] (P89)

: [格式化] (P90)

[回放] 模式菜单 (请参阅 P77 的如何选择菜单。)



1 选择 [全部] 或 [★]。

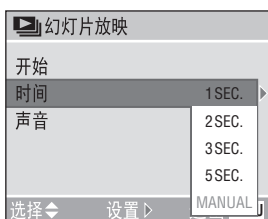


全部	显示全部图片。
★	只显示设置为喜爱设置 (P79) 的图片。

- 当 [收藏夹] 设置为 [ON] 时, [★] 出现。当置为 [OFF] 时, 执行步骤 2。
- 但是, 如果没有一个带 [★] 的图像显示, 即使 [收藏夹] 设置为 [ON], 也不能选择 [★]。

2 设置幻灯片放映的项目。

(选择 [全部] 时的屏幕)

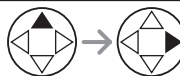
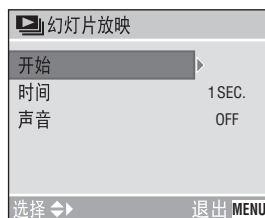


时间	可以在 [1SEC.]、[2SEC.]、[3SEC.]、[5SEC.] 或 [MANUAL] (手动回放) 中设置。
声音	如果设置为 [ON], 则附带声音图片的声音可以在幻灯片放映过程中回放出来。

- 只有已经在步骤 1 中选择了 [★] 时, 您才可以选择 [MANUAL]。

3 选择 [开始]。

(选择 [全部] 时的屏幕)



- 选择 [MANUAL] 时, 按下 ◀▶ 然后确认前一图片以及后一图片。

4 如果按下 [MENU] 按钮, 则幻灯片放映停止。



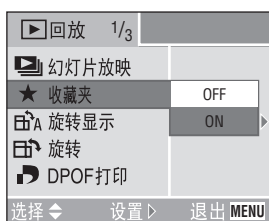
- 动态影像无法以幻灯片方式播放。
- 当将 [声音] 设置为 [ON], 然后回放带声音的图片时, 回放声音后显示下一幅图片。

[回放] 模式菜单 (请参阅 P77 的如何选择菜单。)

### ★ 喜爱的设置 [收藏夹]

可以向您喜爱的影像添加一个 [★] 标记 (喜爱图标)。设置所喜爱的影像后, 可以删除没有设置为喜爱的 ([除★外全部删除]) (P50) 影像, 然后以幻灯片放映方式 (P78) 仅回放设置为喜爱的影像。在去可以打印数码照片的照相馆前, 使用 [除★外全部删除] 可以很方便地只将您想打印的照片留在卡里。

#### 1 选择 [ON] 以设置。



- 如果 [收藏夹] 设置为 [OFF], 则不能设置喜爱的图片。当 [收藏夹] 设置为 [OFF] 时, 即使 [收藏夹] 以前曾设置为 [ON], 也不会出现 [★] 喜爱图标。

#### 2 选择图片并进行设置。



- 重复上述步骤。
- 显示 [★] 喜爱图标 (A) 时, 如果按下 ▲, [★] 将被清除并且将取消喜爱的设置。
- 可以最多设置 999 个影像作为喜爱的图片。



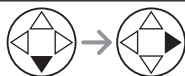
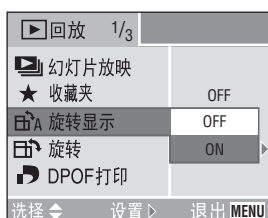
- 使用 CD-ROM (随附的) 上的 [LUMIX Simple Viewer], 可以设置、确定或删除喜爱的设置。(关于详情, 请参照关于 PC 连接的单独的操作说明书。)
- 不同设备拍摄的影像可能不能设置为喜爱的设置。

**[回放] 模式菜单 (请参阅 P77 的如何选择菜单。)**

**在拍摄时以一定的方向显示图片  
[旋转显示]**

此模式使您可以显示通过纵向持拿相机拍摄的图片，或以旋转的方向显示使用 [旋转] 功能旋转后的图片。

**1 选择 [ON] 以设置。**



- 选择 [OFF] 时，图片在未旋转的情况下显示。
- 有关如何回放图片，请参阅 P46。



- 纵向持拿相机拍摄图片时，请仔细阅读 P29 上的“拍摄高质量图片的提示”。
- 方向探测功能 (P30) 对将相机对准正上方或正下方拍摄的图片不起作用。
- 在多张回放中回放旋转图片时，图片以原始方向显示。
- 即使纵向持拿相机不拍照，也可以通过 [旋转] 功能旋转和显示图片。
- 将相机连接至电视机并以垂直方式回放图片时，图片可能会十分模糊。[使用 AV 电缆 (随附) 时]



[回放] 模式菜单 (请参阅 P77 的如何选择菜单。)

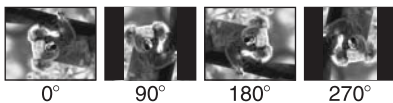
## 旋转图片 [旋转]

每次可以 90° 旋转并显示拍摄的图片。

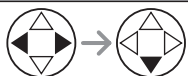
### ■ 示例

#### 顺时针旋转时 (→)

原图片

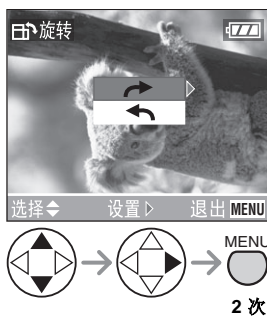




### 1 选择要旋转的图片并进行设置。



- 在动态影像模式 [H] 下拍摄的照片和保护的照片无法旋转。

### 2 选择要旋转图片的方向。



	图片每次以 90° 顺时针旋转。
	图片每次以 90° 逆时针旋转。



- 在 PC 上回放图片时, 如果 OS 或软件与 Exif 不兼容, 则无法以旋转的方向回放图片。
- Exif 是静态图片的文件格式, 它可以添加拍摄信息和其他信息, 由 JEITA [Japan Electronics and Information Technology Industries Association, 日本电子及信息行业技术协会] 制定。
- 将 [旋转显示] 设置为 [OFF] 时, [旋转] 功能禁用。
- 纵向持拿相机拍摄图片时, 图片以纵向回放 (图片被旋转)。
- 使用其他设备拍摄的图片可能无法旋转。

[回放] 模式菜单 (请参阅 P77 的如何选择菜单。)

**D** 设置要打印的图片和打印数量  
[DPOF 打印]

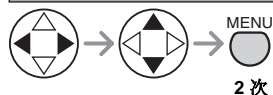
DPOF (Digital Print Order Format, 数字打印指令格式) 是一种系统, 它允许用户选择要打印的图片、每张图片的打印份数, 或者是否在兼容的相片打印机或商用相片打印服务中心打印拍摄日期。  
有关详情, 请咨询相片打印服务中心。

**1** 选择 [单张]、[多张] 或 [取消]。



■ 单张设置

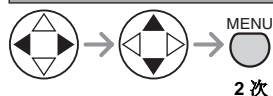
选择图片并设置打印数量。



- 打印数量可以设置为 0 至 999。
- 打印数量图标 [D] 显示。
- 当打印数量设置为“0”时, DPOF 打印设置取消。

■ 多张设置

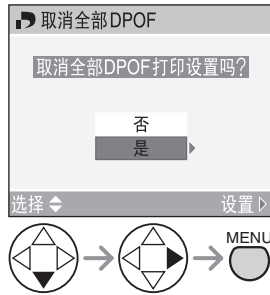
选择图片并设置打印数量。



- 重复上述步骤。
- 打印数量可以设置为 0 至 999。
- 打印数量图标 [D] 显示。
- 当打印数量设置为“0”时, DPOF 打印设置取消。

### ■ 取消所有设置

选择 [是] 以取消所有设置。



### ■ 打印日期

设置打印数量后，按下 [DISPLAY] 按钮，可以设置 / 取消打印拍摄日期。



- 日期打印图标 [DATE] 显示。
- 使用 CD-ROM (随附的) 上的 [LUMIX Simple Viewer] 软件时，可以通过在打印设置中设置日期打印来打印带日期的图片。有关详情，请参阅 PC 连接的单独的使用说明书。
- 当您去可打印数码照片的照相馆时，如有额外需要，请确保要求打印日期。
- 根据照相馆或打印机的不同，即使您进行了设置，日期也可能不打印。有关更多信息，请咨询照相馆或参阅打印机使用说明书。



-----

- 当您使用支持 PictBridge 的打印机打印图片时，DPOF 打印设置功能十分方便。

(P95)

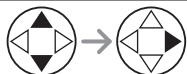
- DPOF 是 Digital Print Order Format (数字打印指令格式) 的缩写。此功能使您可以将打印信息写入介质中，并可在 DPOF 兼容的系统中使用这些信息。
- 如果文件不基于 DCF 标准，则无法设定 DPOF 打印设置。DCF 是 [Design rule for Camera File system, 相机文件系统设计准则] 的缩写，由 JEITA [Japan Electronics and Information Technology Industries Association, 日本电子及信息行业技术协会] 制定。
- 在相机中设置 DPOF 打印时，请删除以前由其他设备制定的 DPOF 打印设置。

[回放] 模式菜单 (请参阅 P77 的如何选择菜单。)

**防止意外删除图片 [保护]**

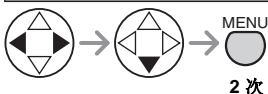
可以对不想意外删除的图片设置保护。

**1 选择 [单张]、[多张] 或 [取消]。**



**■ 单张设置**

选择图片并设置 / 取消保护。



2 次

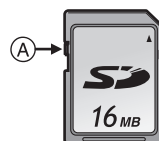
标记	保护图标  显示。
取消标记	保护图标  消失。

**■ 多张设置 / 取消所有设置**

执行与“设置要打印的图片和打印数量 [DPOF 打印]”完全相同的步骤。(P82-83)



- 如果您要删除已保护的图片，请首先取消保护设置。
- 使用此功能保护图片防止意外删除时，格式化卡将永久删除所有数据。(P90)
- 保护设置可能在其他设备中不起作用。
- 即使未设置保护，将 SD 记忆卡上的卡写保护开关 **A** 滑动至 [LOCK] 也可防止删除图片。



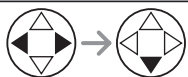
- 已保护的图片无法使用以下功能。
  - [旋转] (P81)
  - [配音] (P85)

[回放] 模式菜单 (请参阅 P77 的如何选择菜单。)

 将声音添加至拍摄的图片 [配音]

可以在拍摄图片后录音 (每张图片最多 10 秒钟)。

**1 选择图片并开始录音。**



- 录音后, 确认屏幕显示。按下 ▼ 显示 [是], 然后按下 ► 开始录音。(原来的声音将被覆盖。)
- 以下图片无法使用配音。
  - 动态影像
  - 保护的图片
- 由其他设备拍摄的图片可能无法使用配音功能。

**2 停止录音。**



- 按下 ▼ 按钮可以停止录音。
- 即使未按下 ▼, 约 10 秒钟后录音也会自动停止。

[回放] 模式菜单 (请参阅 P77 的如何选择菜单。)

## 调整图片的大小 [调整大小]

在需要将图片附带至电子邮件或上载至网站的情况下, 如果您要减小图片的尺寸, 则此功能十分有用。

### 1 选择图片并进行设置。



- 以下图片无法调整大小。
- 高宽比设置为 [4:3] 时。
  - 象 t[0.3M] (0.3M EZ) 中录制的图片
- 高宽比设置为 [3:2] 时。
  - [2.5M] (2.5M EZ) 中录制的图片
- 高宽比设置为 [16:9] 时。
  - [2M] (2M EZ) 中录制的图片
  - 动态影像
  - 带有声音的图片
- 使用其他设备拍摄的图片可能无法调整大小。

### 2 选择尺寸并进行设置。



- 小于拍摄图片的尺寸显示。
- 高宽比设置为 [4:3] 时。
  - [3M]/[2M]/[1M]/[0.3M]
- 高宽比设置为 [3:2] 时。
  - [2.5M]
- 高宽比设置为 [16:9] 时。
  - [2M]

[回放] 模式菜单 (请参阅 P77 的如何选择菜单。)

### 3 选择 [是] 或 [否] 并进行设置。



- 当您选择 [是] 时，图片将被覆盖。当已调整大小的图片被覆盖时，无法恢复。
- 当原图片受保护时，您无法覆盖已调整大小的图片。
- 选择 [否] 时，已调整大小的图片被新建。

### > 剪裁图片 [剪裁]

要剪裁拍摄的图片上需要的部分时使用此功能。

#### 1 选择图片以剪裁并进行设置。

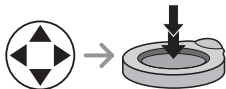


- 以下图片无法剪裁。
  - 动态影像
  - 带有声音的图片
- 使用其他设备拍摄的图片可能无法剪裁。

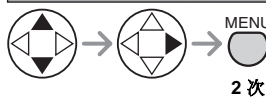
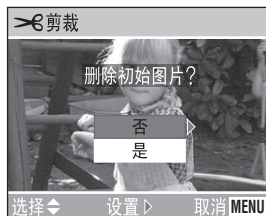
## 2 放大或缩小图片。



## 3 移动图片并按下快门按钮以进行设置。



## 4 选择 [ 是 ] 或 [ 否 ] 并进行设置。



- 当您选择 [ 是 ] 时，图片将被覆盖。  
当已剪裁的图片被覆盖时，无法恢复。
- 当原图片受保护时，无法覆盖已剪裁的图片。
- 选择 [ 否 ] 时，已剪裁的图片被新建。



- 根据剪裁的尺寸，剪裁后图片的尺寸可能小于原图片。
- 剪裁后图片的质量会降低。



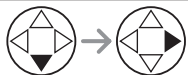
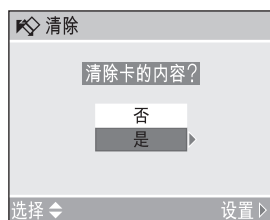
[回放] 模式菜单 (请参阅 P77 的如何选择菜单。)

 清除 [清除]

[清除] 将恢复 SD 记忆卡上已经降低的数据写入速度。

通常, 当录制和删除反复进行后, SD 记忆卡的数据写入速度会变慢。在这种情况下, 当录制动态影像时, 录制可能会中途停止。我们建议在录制动态影像前用相机清除该卡。

1 选择 [是] 开始清除。

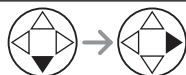
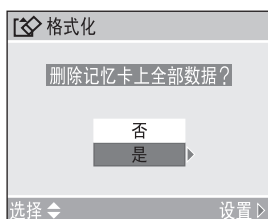


- [清除] 功能是将写入速度恢复到卡的空白区域。因此, 已经录制在卡上的图片和数据将不被删除。
- 当开始清除时, 可能要花费一些时间。
- 根据卡类型的不同, [清除] 可能无效。
- [清除] 不支持 MultiMediaCard。
- 在清除过程中, 不要关闭相机。
- 当清除卡时, 请使用充足电的电池 (P13) 或 AC 适配器 (DMW-AC5; 可选)。
- 当 SD 记忆卡的写保护开关滑到 [LOCK] 时, 不能清除卡。

[回放] 模式菜单 (请参阅 P77 的如何选择菜单。)

### 初始化卡 [格式化]

1 选择 [是] 以格式化。



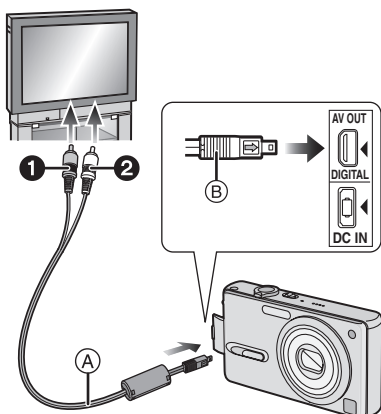
- 通常，无需格式化卡。如果消息 [记忆卡错误] 显示，则对其进行格式化。
- 如果通过 PC 或其他设备对卡进行了格式化，请重新在本相机上格式化。
- 一旦卡格式化，包括保护影像在内的所有数据均被删除而无法恢复。请在执行格式化功能之前确定将所有数据传输至 PC。
- 在格式化过程中，请勿关闭相机。
- 格式化卡时，请使用电量充足的电池 (P13) 或使用 AC 适配器 (DMW-AC5；可选)。
- 当 SD 记忆卡的写保护开关滑至 [LOCK] 时，无法格式化卡。
- 如果无法格式化卡，请您向最近的服务中心咨询。

## 使用电视机屏幕回放图片



### ■ 使用 AV 电缆 (随附) 回放图片

- 关闭相机和电视机。



#### 1 将 AV 电缆 (A) (随附) 连接至相机的 [AV OUT] 插孔。

- 连接 AV 电缆, 使 [➡] 标志面向 [AV OUT] 插孔的 [◀] 标记。
- 握着 AV 电缆的 (B) 位置, 垂直插入和拔出。

#### 2 将 AV 电缆连接至电视机的视频输入和音频输入插孔。

- ① 黄色: 连接至视频输入插孔
- ② 白色: 连接至音频输入插孔

#### 3 打开电视机并选择外部输入。

#### 4 打开相机, 然后将模式旋钮设置为回放模式 [▶]。

- 只有在模式旋钮设置为回放模式 [▶] 时, 图片才可在电视机上显示。

### ■ 在其他国家或地区查看图片

在 [设置] 菜单上设定 [视频输出] 时, 您可以在使用 NTSC 或 PAL 制式的其他国家或地区在电视机上查看影像。

### ■ 使用 SD 记忆卡插槽在电视机上回放图片

录制到 SD 记忆卡的静态图片可以在带有 SD 记忆卡插槽的电视上回放。  
(根据电视机类型的不同, 在全屏幕上图片可能不能显示。MultiMediaCard 可能无法在带有 SD 记忆卡卡槽的电视机上回放。)

- 不能回放动态影像。要回放动态影像, 请用 AV 电缆 (随附的) 将相机连接至电视机。



- 不要使用除随附 AV 电缆以外的任何其它电缆。
- 请阅读电视机的使用说明书。
- 声音以单声道回放。
- 将相机连接至电视机并以竖直方式回放图片时, 图片可能会十分模糊。(使用 AV 电缆时)

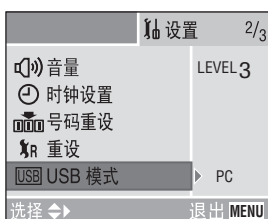
## 连接到 PC 或打印机前 [USB]: USB 模式]

使用 USB 连接电缆（随附）将相机连接到 PC 或打印机之前，请选择 USB 通信系统。在 [ 设置 ] 菜单的 [USB 模式] 中设置项目。（P23）

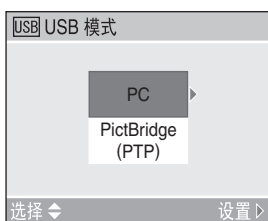


- 选择 [PC] 时，相机通过 USB Mass Storage 通信系统连接。
- 选择 [PictBridge (PTP)] 时，相机以 PTP（Picture Transfer Protocol，图片传输协议）通信系统连接。

### 1 选择 [USB 模式]。



### 2 选择 [PC] 或 [PictBridge (PTP)]。



- 如果将相机连接到 PC，请选择 [PC]。（P93）
- 如果将相机连接到支持 PictBridge 的打印机，请选择 [PictBridge (PTP)]。（P95）

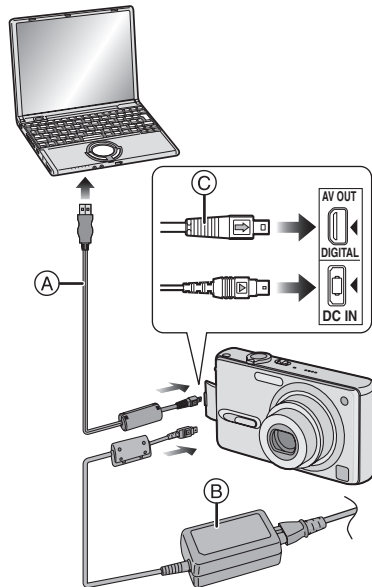
## 连接至 PC

可以通过将相机和 PC 连接起来，向 PC 中传输用相机拍摄的图片。

CD-ROM (随附的) 上的 [LUMIX Simple Viewer] (适用于 Windows®) 软件可以让您轻松地将相机所拍摄的图片传送到 PC 上，进行打印或通过电子邮件发送给他人。

**如果您使用 Windows 98/98SE，请安装 USB 驱动程序，然后将其连接至计算机。**

有关 [LUMIX Simple Viewer] 和安装的详情，请参阅有关 PC 连接的单独的操作说明书。



Ⓐ: USB 连接电缆 (随附)

Ⓑ: AC 适配器 (DMW-AC5; 可选)

- 插入或拔下 AC 适配器 (DMW-AC5; 可选) 电缆前，请关闭相机。

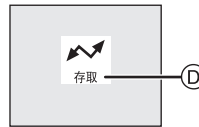
### 1 打开相机，然后在 [设置] 菜单中将 [USB 模式] 设置为 [PC]。(P92)

- 如果将 [USB 模式] 设置为 [PictBridge (PTP)] 并将相机连接至 PC，则 PC 的屏幕上可能会显示消息。

选择 [Cancel] 以关闭指示，然后从 PC 上断开相机。重新设置 [USB 模式] 后连接相机。

### 2 通过 USB 连接电缆 Ⓐ (随附) 将相机连接至 PC。

- 连接 USB 连接电缆，使 [➡] 标志面向 [DIGITAL] 插孔的 [◀] 标志。
- 握着 USB 连接电缆的 ⓐ 位置，垂直插入和拔出。(在倾斜或颠倒的位置强行插入，可能会使针脚变形，使相机或其他连接设备损坏。)



ⓐ: 消息在数据传输过程中显示。

#### [Windows]

驱动器显示在 [My Computer] 文件夹下。

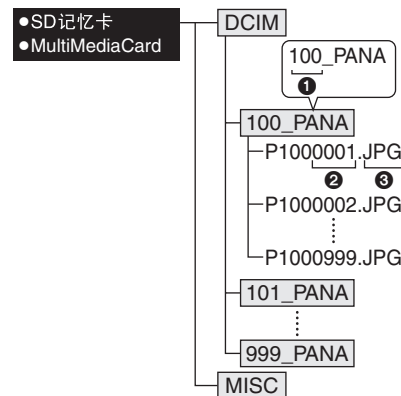
- 如果您是第一次将相机连接至 PC，则所需的驱动程序将自动安装，以便 Windows Plug and Play 功能可以识别相机，然后它会显示在 [My Computer] 文件夹中。

#### [Macintosh]

驱动器在屏幕上显示为 [NO\_NAME] 或 [Untitled]。

### ■ 文件夹结构

卡或 MultiMediaCard 的文件夹结构如下图所示。



① 文件夹号码

② 文件号码

③ JPG: 图片

MOV: 动态影像

文件将保存在下列每个文件夹中。

DCIM	从 [100_PANA] 到 [999_PANA] 的文件夹
100_PANA	图片 / 动态影像
MISC	录制了 DPOF 打印设置的文件

- 相机录制的多达 999 个图片数据可以存放在 1 个文件夹中。如果图片数量超过 999, 则会创建另一个文件夹。
- 重设文件号码或文件夹号码时, 请选择 [ 设置 ] 菜单中的 [ 号码重设 ]。(P22)



- 如果在通信过程中电池的剩余电量耗尽, 则拍摄的数据可能会损坏。将相机连接至 PC 时, 请使用电量充足的电池 (P13) 或 AC 适配器 (DMW-AC5; 可选)。
- 如果在通信过程中剩余电池电量低, 电池指示将变红并闪烁 (P13), 同时发出报警操作音。在这种情况下, 请立刻停止通信。
- 当 [ 存取 ] 显示时, 请勿断开 USB 连接电缆。
- 当您 PC 的 OS 为 Windows 2000 并且使用 USB 连接电缆将相机连接至 PC 时, 请不要在相机连接至 PC 的情况下更换卡。否则, 卡中的资料可能会损坏。当更换卡时, 一定要预先切断 USB 连接电缆。有关详情, 请参阅关于 PC 连接的单独的操作说明书。
- 不要使用除随附 USB 连接电缆以外的任何其它电缆。
- 另请参阅 PC 的使用说明书。

### ■ PictBridge (PTP) 设置

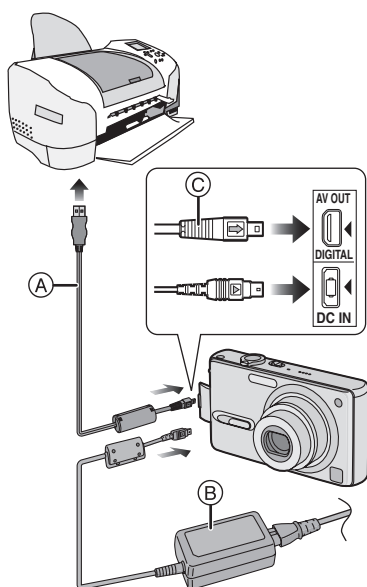
仅当 OS 为 Windows XP Home Edition、Windows XP Professional 或 Mac OS X 时, 即使将 [USB 模式] 设置为 [PictBridge (PTP)], 也可以连接至 PC。

- 您仅能从相机载入图片, 并且无法写入卡或删除。
- 当卡中有 1000 或更多图片时, 图片可能无法导入。

## 连接至符合 PictBridge 的打印机

通过 USB 连接电缆（随附）将相机直接连接至支持 PictBridge 的打印机，可以选择要打印的图片或开始打印 LCD 监视器上的图片。

事先在打印机上设定打印设置，如打印质量。（请阅读打印机的使用说明书。）



- Ⓐ: USB 连接电缆（随附）  
 Ⓑ: AC 适配器（DMW-AC5；可选）  
 • 插入或拔下 AC 适配器（DMW-AC5；可选）电缆前，请关闭相机。

**1 打开相机，然后在 [ 设置 ] 菜单中将 [USB 模式] 设置为 [PictBridge (PTP)]。（P92）**

**2 打开打印机。**

**3 通过 USB 连接电缆 Ⓐ（随附）将相机连接至打印机。**

- 连接 USB 连接电缆，使 [➡] 标志面向 [DIGITAL] 插孔的 [◀] 标志。
- 握着 USB 连接电缆的 ⓐ 位置，垂直插入和拔出。

未设置 DPOF 打印时。（P82）	选择 [单幅图片]。（P96）
设置 DPOF 打印时。（P82）	选择 [DPOF]。（P97）



- 打印图片需要一段时间。因此，在连接至打印机时，建议使用电量充足的电池（P13）或 AC 适配器（DMW-AC5；可选）。
- 如果在通信过程中剩余电池电量低，电池指示将变红并闪烁（P13），同时发出报警操作音。在这种情况下，请立刻停止通信。
- 打印后，断开 USB 连接电缆。
- 不要使用除随附 USB 连接电缆以外的任何其它电缆。
- 为了在场景模式的 [ 宝宝 ]（P59）中打印年龄，请使用 CD-ROM（随附）中的 [LUMIX Simple Viewer] 软件从 PC 进行打印。有关详情，请参阅用于 PC 连接的单独的操作说明书。

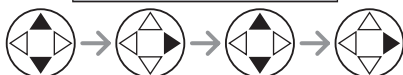
## ■ 单幅图片

### 1 选择要打印的图片。



- 消息约在 2 秒钟后消失。

### 2 设定打印设置。



- 打印机不支持的项目以灰色显示，无法选择。
- 要以相机不支持的页面大小或布局打印图片，请将 [ 纸张大小 ] 或 [ 页面布局 ] 设置为 [ ]，然后在打印机中设置纸张大小或布局。（有关详情，请参阅打印机的使用说明书。）

### • [ 打印日期 ]

	打印机设置优先。
OFF	不打印日期。
ON	打印日期。

- 如果打印机不支持日期打印，则日期无法打印在图片上。

### • [ 打印数量 ]

设置打印数量。

### • [ 纸张大小 ]

（相机可用的纸张大小）

项目列于 1/2 和 2/2 中。按下 ▼ 以选择所需的项目。

1/2	
	打印机设置优先。
L/3.5"×5"	89 mm×127 mm
2L/5"×7"	127 mm×178 mm
POSTCARD	100 mm×148 mm
A4	210 mm×297 mm
2/2*	
CARD SIZE	54 mm×85.6 mm
10×15cm	100 mm×150 mm
4"×6"	101.6 mm×152.4 mm
8"×10"	203.2 mm×254 mm
LETTER	216 mm×279.4 mm

\* 如果打印机不支持纸张大小，则这些项目无法显示。



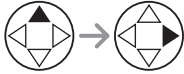
连接至 PC 或打印机

• [ 页面布局 ]

( 相机可用的布局 )

	打印机设置优先。
	打印 1 页, 不含外框
	打印 1 页, 包含外框
	打印 2 页
	打印 4 页

3 选择 [ 打印开始 ], 然后打印图片。

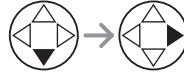
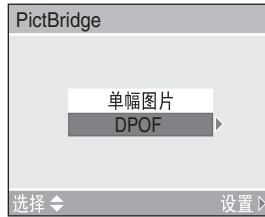


- 按下 [MENU] 按钮以取消打印。

■ DPOF 图片

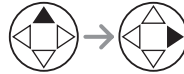
- 预先使用本相机设置 DPOF 打印。(P82)

1 选择 [DPOF]。



- 在新的设置下打印时, 请断开 USB 连接电缆并将其重新连接至打印机。
- 按下 [MENU] 按钮, 您可以更改 DPOF 打印设置。(P82)

2 选择 [ 打印开始 ], 然后打印图片。



- 有关打印设置, 请参阅 P96。
- 按下 [MENU] 按钮以取消打印。

### ■ 预先使用 DPOF 打印设置日期打印

如果打印机支持由 DPOF 设置的日期打印，我们建议提前通过 DPOF 打印来设置日期打印 (P83)。选择 [DPOF PICTURE] 可以开始打印拍摄日期。



- 当电缆断开警告图标 [警告] 显示时，请勿断开 USB 连接电缆。
- 如果在打印过程中 [●] 指示呈橙色亮起，则表明相机正在从打印机接收错误信息。完成打印后，请确保打印机未出现故障。
- 在 DPOF 打印中，如果打印的总数量或打印的图片份数较多，则图片可能会分几次打印。(剩余的打印数量的指示与设置不同，但这并非故障。)
- 对于日期打印，打印机上的设置可能优先于相机中的设置。另请检查打印机上的日期打印设置。
- 如果打印机不支持日期打印，则日期无法打印在图片上。

### ■ 布局打印

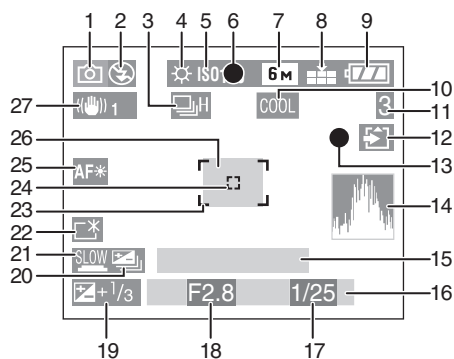
#### • 在 1 张纸上打印某图片几次时

例如，如果要在 1 张纸上打印某图片 4 次，请将 [页面布局] 设置为 [4:1]，然后在 [打印数量] 中将该图片的打印份数设置为 4。











#### • 在 1 张纸上打印不同图片时 (仅在 DPOF 打印中)

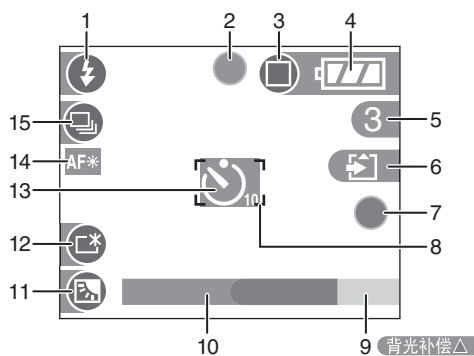
例如，如果要在 1 张纸上打印 4 张不同的图片，请将 [页面布局] 设置为 [4:1]，然后在 DPOF 打印设置 (P82) 的 [记数] 中将 4 张图片的打印份数设置为 1。

## 屏幕显示



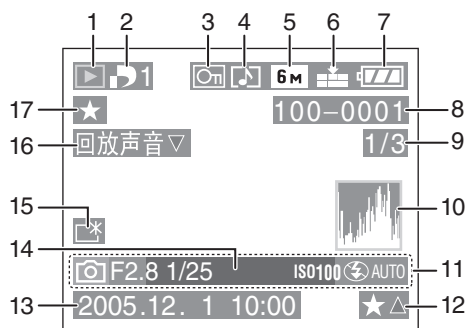
### ■ 拍摄中

- 1 拍摄模式 (P27)
- 2 闪光灯模式 (P37)
- 3 连拍 (P44)  
: 录音 (P53, 71)
- 4 白平衡 (P66)
- 5 ISO 感光度 (P68)
- 6 聚焦 (P28)
- 7 图片尺寸 (P69)
- 8 质量 (P71)  
 动态影像模式中 (P52)  
 /  /  / 
- 9 电池指示 (P13)
- 10 色彩效果 (P75)
- 11 剩余图片 / 时间  
 在动态影像模式下: 如 11 秒
- 12 卡存取指示 (P16)
- 13 拍摄状态
- 14 直方图 (P26)
- 15 年龄 (P59)  
 • 当在 [宝宝] 模式打开相机时, 设置时钟和生日时, 以及在从其他模式切换到 [宝宝] 模式后, 其将显示大约 5 秒钟。
- 16 当前日期和时间 (P19)  
 • 打开相机、设置时钟、从回放模式切换至拍摄模式之后, 它会显示约 5 秒钟。  
 变焦 (P36) / 附加光学变焦 (P70) / 数码变焦 (P74)  
   
- 17 快门速度 (P28)
- 18 光圈值 (P28)
- 19 曝光补偿 (P41)
- 20 自动括弧式曝光 (P42)
- 21 慢速快门 (P74)
- 22 Power LCD (P25)
- 23 AF 区域 (P28)
- 24 点 AF 区域 (P72)
- 25 AF 辅助灯 (P73)
- 26 自拍定时器 (P40)  

- 27 光学影像稳定器 (P43)



### ■ 在简单模式下拍摄

- |   |  |
|---|--|
| <p>1 闪光灯模式 (P37)</p> <p>2 聚焦 (P28)</p> <p>3 图片模式 (P32)</p> <p>    : 抖动警告 (P30)</p> <p>4 电池指示 (P13)</p> <p>5 剩余图片</p> <p>6 卡存取指示 (P16)</p> <p>7 拍摄状态</p> <p>8 AF 区域 (P28)</p> <p>9 逆光补偿操作 (P34)</p> | <p>10 当前日期和时间 (P19)</p> <ul style="list-style-type: none"> <li>• 打开相机、设置时钟、从回放模式切换至简单模式之后, 它会显示约 5 秒钟。</li> </ul> <p>变焦 (P36) / 附加光学变焦 (P70)</p> <p></p> <p>11 逆光补偿 (P34)</p> <p>12 Power LCD (P25)</p> <p>13 自拍定时器 (P40)</p> <p>14 AF 辅助灯 (P73)</p> <p>15 连拍 (P44)</p> |
|---|--|



## ■ 回放中

- |  |  |
|--|--|
| <p>1 回放模式 (P46)</p> <p>2 DPOF 打印数量 (P82)</p> <p>3 受保护的图片 (P84)</p> <p>4 带有声音的图片 / 动态影像 (P76)</p> <p>5 图片尺寸 (P69)</p> <p>6 质量 (P71)<br/>动态影像模式中 (P52)</p> <p>30FPS VGA / 10FPS VGA / 30FPS QVGA / 10FPS QVGA</p> <p>简单模式 (P32)</p> <p>: ENLARGE</p> <p>: 4"×6"/10×15cm</p> <p>: E-MAIL</p> <p>7 电池指示 (P13)</p> <p>8 文件夹 / 文件号码 (P94)</p> <p>9 页码 / 图片总数</p> <p>10 直方图 (P26)</p> <p>•按下 [DISPLAY] 按钮时显示。</p> | <p>11 拍摄信息<br/>(拍摄模式 / 光圈值 / 快门速度 / ISO 感光度 / 闪光灯模式 / 白平衡)<br/>•按下 [DISPLAY] 按钮时显示。</p> <p>12 喜爱的设置 (P79)</p> <p>13 拍摄的日期和时间</p> <p>14 年龄 (P59)</p> <p>15 Power LCD (P25)</p> <p>16 回放声音 (P76)<br/>: 动态影像模式中</p> <p>17 喜爱的设置 (P79)</p> |
|--|--|

## 使用注意事项

---

### ■ 相机的最佳使用方式

携带本相机时，请小心不要使其跌落或发生撞击。

- 强烈的冲击可能损毁镜头或外壳，并可能导致相机出现故障。

**使相机远离磁性设备（如微波炉、电视机、视频游戏设备等）。**

- 如果在电视机上或其附近使用本相机，图片和声音可能会受到电磁波辐射的干扰。
- 请勿在移动电话附近使用相机，否则会影响图片和声音质量。
- 扬声器或大型电机产生的强磁场，可能会损坏录制的的数据，或使图片失真。
- 由微处理器产生的电磁波辐射，可能会对相机产生负面影响，从而产生图片和声音干扰。
- 如果相机由于受带磁设备影响而不能正常工作，请先将其关闭，取出电池或断开 AC 适配器（DMW-AC5；可选），然后重新插入电池或连接 AC 适配器。随后，打开相机。

**请勿在无线电发射器或高压线附近使用本相机。**

- 如果在无线电发射器或高压线旁拍摄，则录制的图片或声音可能会受到负面影响。

**请务必使用随附的绳索和电缆。如果使用选件，请使用其随附的绳索和电缆。不要延长绳索和电缆。**

**请勿将杀虫剂或挥发性化学品喷洒在本相机上。**

- 如果本相机沾染了此类化学品，可能会造成机体损坏和表面光洁层脱落。
- 请勿使橡胶或塑料制品与相机长时间接触。

**请勿使用汽油、稀释剂或酒精清洁相机。**

- 清洁相机前，请取出电池或者从电源插座上断开 AC 适配器（DMW-AC5；可选）。
- 否则，可能会造成机体变形和表面光洁层脱落。
- 可用柔软、干燥的布擦拭相机。要去除顽固污渍，请用蘸有少许已稀释清洁剂的布进行擦拭，然后再用干布擦拭。
- 如果使用化学布料，请遵循布料的使用说明。
- 如果雨水或其他水源溅到相机上，请用自来水浸湿一块软布，拧干后，用它小心地擦拭机体。然后，再用一块干布擦拭一遍。

### ■ 卡

请勿将卡搁置在高温或阳光直射的地方，或置于容易产生电磁波或静电的地方。

请勿弯曲卡或使其跌落。

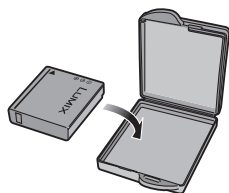
- 否则，卡可能会损坏，或者拍摄的内容被损坏或删除。
- 使用后和保存或携带卡时，将卡保存在卡盒或存储袋中。
- 勿使污垢、灰尘或水进入卡背面的端子，并且勿用手指触摸。

### ■ 电池

电池为可充电锂离子电池。它基于内部化学反应产生能量。这种反应易受环境温度和湿度的影响，如果温度过高或过低，则电池的工作时间将会缩短。

使用后，请确保取出电池。

将取出的电池存放在电池便携盒中。（随附）



如果不小心将电池掉在地上，请检查电池体和端子是否受到了损坏。

- 将已损坏的电池插入相机会导致相机损坏。

外出时，请携带已充电的备用电池。

- 请注意，在滑雪场等室外低温条件下，电池的操作时间将会缩短。
- 旅行时，请务必准备好随附的充电器以为电池充电。

废弃电池的处理。

- 电池有一定的使用寿命。
- 请勿将电池扔进火中，否则可能导致爆炸。

切勿使电池端子与金属物体（如项链、发夹等）接触。

- 这可能导致短路或发热，如果此时触摸电池，可能会被严重灼伤。

### ■ 充电器

- 如果在无线电附近使用充电器，无线电接受会受到干扰。使充电器和无线电的距离保持在 1 m 或以上。
- 使用充电器时，它可能会发出嗡嗡声。但是，这并非故障。
- 使用后，请务必从插座上断开 AC 电缆。（如果保持连接，会消耗少量电流。）
- 使充电器和电池的端子保持清洁。

## 消息显示

---

在某些情况下，屏幕上会显示确认消息或错误消息。

以下示例描述了大多数的消息。

### **[ 此记忆卡处于保护状态 ]**

取消 SD 记忆卡上写保护的 [LOCK] 开关的锁定。(P16)

### **[ 无可回放的有效影像 ]**

拍摄后或插入附带图片的卡后再回放。

### **[ 此图片处于保护状态 ]**

取消保护设置后，可以删除或覆盖图片。

### **[ 无法删除此图片 ]/[ 无法删除某些图片 ]**

无法删除非 DCF 标准的图片。

如果想删除，在将需要的数据保存到 PC 或其他地方后，格式化卡。

### **[ 无法设置该图片 ]/**

### **[ 无法在某些图片上设置 ]**

如果图片不基于 DCF 标准，则无法设置 DPOF 打印。

### **[ 无其他的删除选择 ]**

您超出了一次使用 [ 多张删除 ] 设置可设定的图片数量。删除选定的图片后，重复删除多张图片步骤。

超过 999 个喜爱被设置。

### **[ 记忆卡错误 格式化此卡? ]**

本相机无法识别卡的格式。在将需要的数据保存到 PC 或其他地方后，请用相机再次格式化卡。

### **[ 请关闭相关，然后重新打开 ]**

相机无法正常操作时，此消息显示。关闭相机后再重新打开。如果仍然出现此消息，请向经销商或您最近的服务中心咨询。

### **[ 记忆卡错误 请检查此卡 ]**

存取卡失败。

重新插入卡。



**[ 读取错误**

**请检查此卡 ]**

数据读取错误。

确保将卡牢牢插入，然后再次回放。

**[ 写入错误**

**请检查此卡 ]**

数据写入错误。

关闭相机并取出卡。然后，重新插入卡并打开相机。取出或插入卡之前，请确保关闭相机，以避免损坏。

**[ 由于受到卡的写入速度限制，动画录制被取消 ]**

- 将图片质量设置为 [30fpsVGA] 时，建议使用包装上标明“10 MB/s”或更快的高速 SD 记忆卡。
- 录制时，根据图片数量、卡类型以及删除图片数量的不同，录制可能会中途停止。如果发生此类事情，可能正在清除。我们建议先用相机来清除该卡。(P89)

**[ 无法创建文件夹 ]**

由于卡已满，不能新建文件夹。

在将不需要的数据删除或者将需要的数据保存到 PC 或其他地方后，格式化卡。

## 故障排除

如果将菜单还原为购买时的设置，则可改善状况。

请在 [ 设置 ] 菜单中执行 [ 重设 ]。(P23)

### ■ 电池和电源

#### 1: 即使打开，相机也无法操作。

- 电池是否正确插入？
  - 检查电池的方向。(P14)
- 电池是否已充足电？
  - 使用已充足电的电池。

#### 2: 即使打开相机，LCD 监视器也处于关闭状态。

- 是否启用了节电模式 (P21) 或经济模式 (P22)？
  - 半按下快门按钮以取消这些模式。
- 电池是否有充足的电量操作相机？
  - 使用已充足电的电池。

#### 3: 相机在打开时立即关闭。

- 电池是否有充足的电量操作相机？
  - 使用已充足电的电池。
  - 如果在相机打开的状态下将其放置，电池会耗尽。请经常使用节电模式 (P21)、经济模式 (P22) 等关闭相机。

### ■ 拍摄

#### 1: 无法拍摄图片。

- 卡是否已插入？
- 是否正确地设置了模式旋钮？
- 卡中是否还有内存容量？
  - 拍摄前，请删除部分图片。

#### 2: 拍摄目标不正确聚焦。

- 聚焦范围根据拍摄模式的不同而不所不同。
  - 旋转模式旋钮以设置为与拍摄目标距离相符的适当模式。
- 拍摄目标是否在焦距范围之外？(P30)
- 即使在您多次尝试后仍然无法对拍摄目标聚焦时，请关闭相机，然后重新打开。

#### 3: 拍摄的图片模糊。

- 尤其在暗处拍摄时，快门速度将变慢，光学影像稳定器功能可能不能正常工作。
  - 在此情况下，建议用双手牢固地握住相机拍摄图片 (P29)。设置了 [ 慢速快门 ] (P74) 时，建议拍摄时使用三脚架和自拍定时器 (P40)。

#### 4: 拍摄的图片发白。

##### 镜头变脏。

- 如果镜头变脏，上面有手印等，图片可能会变白。如果镜头变脏，打开相机，使镜头筒 (P10) 伸出，然后用干软布轻轻擦拭镜头表面。

#### 5: 在动态影像的录制中停止。

- 是否使用的是 MultiMediaCard？
  - 本机不支持 MultiMediaCard。
- 将图片质量设置为 [30fpsVGA] 时，建议使用包装上标明“10 MB/s”或更快的高速 SD 记忆卡。
- 录制时，根据图片数量、卡类型以及删除图片数量的不同，录制可能会中途停止。如果发生此类事情，可能正在清除。我们建议预先用相机来清除该卡。(P89)

## ■ LCD 监视器

### 1: 尽管相机打开 LCD 监视器有时仍会关闭。

- 是否设置为经济模式? (P22)
  - 经济模式中, 当闪光灯充电时 LCD 监视器会关闭。

### 2: 屏幕时暗或时亮。

- 半按下快门按钮以设置光圈值时会出现此现象, 它不会影响拍摄的图片。

### 3: 屏幕过亮或过暗。

- 调节屏幕的亮度。(P21)
- 是否启用了 Power LCD 功能? (P25)

### 4: LCD 监视器上的某些像素不可用或总是亮点。

- 这些像素不影响拍摄的图片。这并非故障。

### 5: LCD 监视器出现干扰。

- 在暗处可能会出现干扰, 以保持 LCD 监视器的亮度。这不会影响拍摄的图片。

### 6: LCD 监视器上出现垂直的红线。

- 这称为漏光。这是 CCD 的特有现象, 并非故障。它在拍摄目标有明亮部分时显示。它会录制在动态影像上, 但不会出现在静态图片上。

## ■ 闪光灯

### 1: 闪光灯未启用。

- 闪光灯是否设置为强制关闭 [☹️]?
  - 更改闪光灯设置。(P37)
- 选择动态影像模式 [H], 场景模式的 [风景] (P57)、[夜景] (P58)、[烟火] (P61) 或 [星空] (P62) 时, 闪光灯不启用。

### 2: 闪光灯启用 2 次。

- 选择自动 / 消除红眼 [👁️] 时, 在实际拍摄图片前, 闪光灯将第一次启用以防止拍摄目标出现红眼 (红眼现象)。第一次闪光之后, 闪光灯再次启用, 用于拍摄。

## ■ 回放

### 1: 播放的图片未以正确的方向旋转和显示。

本相机具有自动旋转和显示在纵向持拿相机的情况下拍摄的图片的功能。

(如果将相机朝向正上方或正下方拍摄图片, 则相机可能识别为纵向持拿。)

- 将 [旋转显示] (P80) 设置为 [OFF] 时, 可以显示不旋转的图片。
- 可以使用 [旋转] 功能来旋转图片 (P81)。

### 2: 图片不回放。

- 模式旋钮是否已设置为回放 [▶️]?
- 卡是否已插入?
- 卡中是否有图片?

### 3: 回放的图片看起来十分粗糙。图片上有干扰。

- ISO 感光度是否过高或快门速度是否过低?
  - 降低 ISO 感光度。(P68)
  - 将 [图片调整] 设置为 [NATURAL]。(P75)
  - 在亮处拍摄图片。

### 4: 文件夹号码和文件号码显示为 [—], 并且屏幕可能会变黑。

- 图片是否在 PC 中编辑过或由非 Panasonic 数码相机拍摄?
  - 即使在拍摄后立即取出电池或使用已耗尽的电池拍摄, 图片也可能较少出现上述情况。
  - 要删除上述图片, 请将数据格式化。(P90) (一旦格式化, 包括其他图片在内的所有数据将无法恢复。请谨慎确认是否格式化。)

**■ 电视、PC 和打印机****1: 图片不显示在电视机上。**

- 相机是否已正确连接至电视机？
- 将电视机输入设置为外部输入模式。

**2: 电视屏幕上的显示区域和相机 LCD 监视器上的显示区域是不同的。**

对于某些型号的电视，显示区域更小一些，因此当显示图片时，图片的上下或左右可能看起来像被切掉了一样。这不是故障。

**3: 连接至 PC 时，图片无法传输。**

- 相机是否已正确连接至 PC？
- PC 是否能够正确识别相机？
- 将 [USB 模式] 设置为 [PC]。(P92)

**4: PC 识别不出卡。**

- 将卡插入相机，断开 USB 电缆并重新连接。

**5: 将相机连接至打印机时，无法打印图片。**

- 打印机是否支持 PictBridge？
  - 无法使用不支持 PictBridge (P95) 的打印机打印图片。
- 将 [USB 模式] 设置为 [PictBridge (PTP)]。(P92)

**6: 打印时图片的末端将被切掉。**

- 当使用具有剪裁功能或剪切图片两端的其他功能的打印机时，请取消此功能以便打印。此功能根据所用打印机的不同而有所不同。(有关详情，请参阅打印机的使用说明书。)
- 当您要求照相馆打印图片时，请问是否可以打印出图片的两端。

**■ 其他内容****1: 错误地选择了不可读的语言。**

- 按下 [MENU] 按钮后在 [ ] 设置] 菜单中选择 [ ] 图标以设置所需的语言。

**2: 自动查看功能的设置被禁用。**

- 相机是否在自动括弧式曝光 (P42)、连拍模式 (P44)、动态影像模式 [ ] (P52)、场景模式的 [ 自拍肖像 ] (P63) 中，或者 [ 录音 ] 是否设置为 [ON] (P71)？
  - 在此类情况下，无法在 [ 设置 ] 菜单中设定自动查看功能。

**3: 半按下快门按钮时，一个红色的灯有时会亮起。**

- 在暗处，AF 辅助灯 (P73) 呈红色亮起，以轻松对拍摄目标聚焦。

**4: AF 辅助灯不会打开。**

- [录制] 模式菜单下的 [AF 辅助灯] 是否设置为 [ON]？
- 是否在暗处拍摄？
  - 在明亮的地方，AF 辅助灯不会打开。
- 当选择场景模式的 [风景] (P57)、[夜景] (P58)、[烟火] (P61) 或 [自拍肖像] (P63) 时，不能打开 AF 辅助灯。

**5: 相机变热。**

- 在使用过程中，相机的表面会变热。这不会导致相机的性能或质量问题。

**6: 镜头发出咔嚓声。**

- 由于变焦、移动相机或其他原因导致亮度发生改变时，镜头可能发出咔嚓声且屏幕上的图片可能会发生较大改变，但这并不会影响图片。  
发出的声音是由于光圈的自动调节而引起的。  
这并非故障。

**7: 时钟被重设。**

- 如果您长时间不使用相机，时钟会重设。  
当消息 [ 请设置时钟 ] 显示时，请重新设置时钟。
- 如果在设置时钟前拍摄图片，则会记录 [ 0. 0. 0 0:00]。

**8: 实际不在拍摄目标周围的颜色显示在图片上。**

- 由于镜头特性的不同，相机可能会出现色彩移位的现象。这并非故障。
-

## 规格

<b>数码相机:</b>	安全信息
<b>电源:</b>	DC 5.1 V
<b>功率:</b>	1.8 W (拍摄时) 0.9 W (回放时)
<b>相机有效像素:</b>	6,000,000 像素
<b>影像传感器:</b>	1/2.5" CCD, 总像素 6,370,000 像素, 原色滤镜
<b>镜头:</b>	光学 3× 变焦, f=5.8 mm 至 17.4 mm (相当于 35 mm 胶片相机: 35 mm 至 105 mm)/F2.8 至 F5.0
<b>数码变焦:</b>	最大 4×
<b>聚焦:</b>	正常 / 近拍, 5 个区域聚焦 / 3 个区域聚焦 (高速) / 1 个区域聚焦 (高速) / 1 个区域聚焦 / 点聚焦
<b>焦距范围:</b>	正常: 50 cm 至 ∞ 近拍 / 简单: 5 cm (广角端) / 30 cm (远摄端) 至 ∞
<b>快门系统:</b>	电子快门 + 机械快门
<b>连续拍摄</b>	
<b>连拍速度:</b>	3 帧 / 秒 (高速), 2 帧 / 秒 (低速), 大约 1.5 帧 / 秒 (无限)
<b>可拍摄的数量</b>	
<b>图片:</b>	最多 8 帧 (标准), 最多 6 帧 (精细), 根据卡的剩余容量 (无限)。 (连拍的性能仅可用于 SD 记忆卡。MultiMediaCard 的性能较少。)
<b>动态影像录制:</b>	640×480 像素 / 320×240 像素 (30 或者带声音的 10 帧 / 秒。最大拍摄时间根据卡的容量有所不同。)
<b>ISO 感光度:</b>	AUTO/80/100/200/400
<b>快门速度:</b>	8 至 1/2000th [ 星空 ] 模式: 15 秒、30 秒、60 秒 动态影像模式: 1/30th 至 1/2000th
<b>白平衡:</b>	AUTO/ 晴天 / 多云 / 卤素灯 / 白色设置
<b>曝光 (AE):</b>	程序 AE 曝光补偿 (1/3 EV 步进, -2 EV 至 +2 EV)
<b>测光模式:</b>	多种
<b>LCD 监视器:</b>	2.5" 低温多晶 TFT LCD (大约 207,000 像素) (浏览范围比 100%)
<b>闪光灯:</b>	闪光范围: (ISO 自动) 约 30 cm 至 4.0 m (广角端) 自动、自动 / 消除红眼、强制打开 (强制打开 / 消除红眼)、 慢速同步 / 消除红眼、强制关闭
<b>麦克风:</b>	单声道
<b>扬声器:</b>	单声道
<b>录制用媒体:</b>	SD 记忆卡 / MultiMediaCard (仅静态图片)

其它内容

图片尺寸

静态图片:	高宽比设置为 [4:3] 时 2816×2112 像素、2048×1536 像素、1600×1200 像素、 1280×960 像素、640×480 像素 高宽比设置为 [3:2] 时 2816×1880 像素、2048×1360 像素 高宽比设置为 [16:9] 时 2816×1584 像素、1920×1080 像素 640×480 像素/320×240 像素
动态影像:	精细 / 标准
质量:	
录制文件的格式	
静态图片:	JPEG (基于 Design rule for Camera File system, 基于 Exif 2.2 标准) / 符合 DPOF
带声音的图片:	JPEG (基于 Design rule for Camera File system, 基于 Exif 2.2 标准) + QuickTime (带声音的图片) QuickTime Motion JPEG (带声音的动态影像)
动态影像:	
接口	
数码:	USB 2.0 (全速)
模拟视频 / 音频:	NTSC/PAL 复合 (通过菜单切换), 音频线路输出 (单声道)
端子	
AV OUT/DIGITAL:	专用插孔 (8 针)
DC IN:	专用插孔
尺寸:	约 94.1 mm (宽) × 50.5 mm (高) × 24.2 mm (深) (不包括突出部分)
质量:	大约 127 g (不包括记忆卡和电池) 大约 155 g (包括记忆卡和电池)
操作温度:	0 °C 至 40 °C
操作湿度:	10% 至 80%

电池充电器

(Panasonic DE-A12B): 安全信息

输入:	110 V 至 240 V ~ 50/60 Hz, 0.2 A
输出:	充电 4.2 V = 0.8 A

电池组 (锂离子)

(Panasonic CGA-S005E): 安全信息

电压 / 容量:	3.7 V, 1150 mAh
----------	-----------------



QuickTime 和 QuickTime 徽标是在授权许可下使用的  
Apple Computer, Inc., 的商标或注册商标。



VQT0S73  
F0705Nw0 ( 5000 Ⓐ)



**Matsushita Electric Industrial Co., Ltd.**

Web Site: <http://www.panasonic.co.jp/global/>

松下电器产业株式会社  
日本 大阪