



KJ-L11061PL

User Manual

聲寶高纖活力蔬果調理機 使用說明書

聲寶高纖活力蔬果調理機 KJ-L11061PL 機號

聲寶產品保證書



保證書印製於說明書最後一頁

並要求經銷商填妥購買日期及蓋店章，以確保您的權益

請勿貼印

姓名	出生日期	男	女	地址
電話	年	月	日	電子信箱
購買日期				
年	月	日	經銷商	店址
電話				

※注意事項

- 本家電產品使用於營利商業用途時，其保固期限按保證書所載期限減半保固
- 保證書內容購買日期未填寫或塗改或與現物不符者，則失去保證書保證效力
- 本產品售後服務委託獅子心公司
- ※如有下列情形之一者，雖在保固期間內亦不予免費優待
 - 由於天災地變或人為引起之故障或損毀
 - 因使用之過失或使用錯誤，以致商品故障或損毀
 - 擅自改裝商品或經外人檢修所引起之故障或損毀
 - 按裝位置之遷移或搬運所引起之故障或損毀
 - 故障隻起因發生在機體以外者（如：錄影(音)帶，天線...等）

謝謝您的惠顧

為維護您的權益，應即時填寫購買日期並蓋店章，於一週內上網 <http://www.sampo.com.tw> 登錄或與公司聯絡 (凡家電產品免寄回)，始享有本公司自購買日起一年之免費服務，客戶留存聯機妥善保存，並於本公司之工程師前往服務時主動提示本保證書以享受權益。

※服務保固範圍

- 天線、唱針、磁頭、攝像管、鏡頭、充電電池、熱感頭、印表頭、螢光燈管、燈泡、軸承刀片及其
- 配件等之消耗材不在保固範圍內。
- 除另有契約約定外，服務區域限中華民國管轄區內。



※ 請務必填妥購買日期並蓋店章以確保有權益

聲寶股份有限公司 桃園縣龜山鄉大華村頂湖路26號
 免費諮詢專線：0800-005438 [0800-鈴詩-我是聲寶] <http://www.sampo.com.tw> fax:(03)3286299 e-mail:cs@sampo.com.tw

緊急處理方法

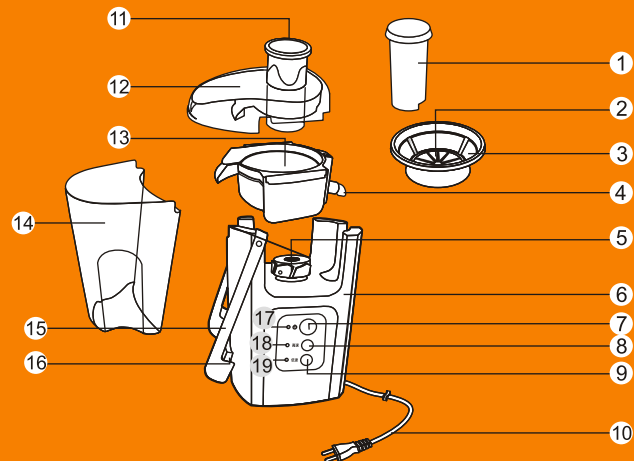
- 有燒焦味時一發生異常時(有燒焦味等)立即停止使用並拔掉電源插頭。若在異常狀態下繼續使用，會因發熱等情形，造成火災及觸電的發生。請速與聲寶0800免費諮詢專線或就近經銷商洽詢。

目錄

- 2 各部名稱
- 3 使用方法
- 8 特別注意要點
- 10 保養方法
- 12 緊急處理方法
- 13 關於售後服務

各部名稱

- 1 推棒
- 2 絞刀
- 3 過濾網
- 4 出汁口
- 5 離合器
- 6 本體
- 7 電源開關鍵
- 8 高速鍵
- 9 低速鍵
- 10 電源線及插頭
- 11 投入口
- 12 上蓋
- 13 濾渣盒
- 14 集渣盒
- 15 安全開關扣把
- 16 上蓋安全鎖
- 17 電源指示燈
- 18 高速運作指示燈
- 19 低速運作指示燈



保養方法

電源線

- 本機使用之電源線為Y型連接方式電器，因修理時需用到特殊工具，如有損壞時，請送到指定之服務站換新。

機體

- 欲清洗前請先拔掉插頭（如圖12）。
- 拆解配件方法請參照組裝方法將配件拆解。（如頁3）。
- 集渣盒、濾渣盒、推棒和上蓋可用清水或溫水沖洗。（如圖13）
- 清潔絞刀時，請小心以免割傷。濾網與絞刀細縫處殘留的果渣請用牙刷仔細清潔。（如圖14）
- 本體外部請用擰乾的抹布擦拭即可，禁止將本體用水沖洗。（如圖15）
- ※請勿使用揮發性溶液（酒精、甲苯、汽油..等）來清洗本體表面，以免產品變色或文字圖案被擦除。（如圖16）
- ※請務必使用碗盤洗潔劑、柔軟布料或海綿保養本產品。
- ※請勿使用烘碗機烘乾本產品，避免發生零件變形現象。
- 不使用時，請將產品放置於彩盒中收納。

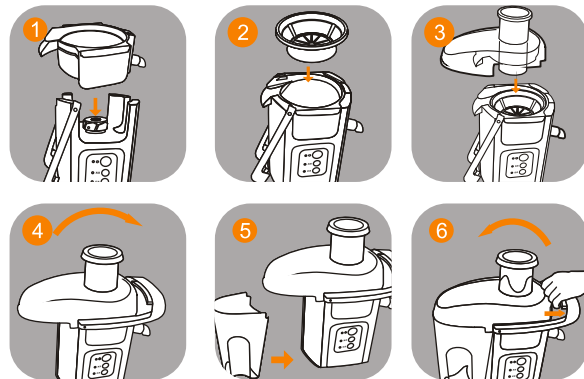


名稱	材 料	主 要 營 養
紅蘿蔔、蘋果汁	紅蘿蔔250g、蘋果250g	維他命A、維他命C、鉀、紅蘿蔔素
葡萄柚橙梨汁	柳橙一顆、葡萄柚兩顆、梨子一顆、蜂蜜一大匙	維他命A、維他命C、維他命B群、鉀、鈣等礦物質
芹菜鳳梨汁	鳳梨1/2顆、芹菜3支、冰塊1/4量杯	維他命A、維他命C、維他命B群、鉀、鈣、鐵等礦物質

使用方法

組裝方式

- 將濾渣盒組裝於本體上(如圖1)。
- 再將濾網座(絞刀、過濾網)安裝於濾渣盒上並按壓至固定(如圖2)。
※絞刀刀片銳利，請勿直接用手碰觸，以免造成意外割傷的危險。
- 固定上蓋於濾渣盒上(如圖3)。
- 將安全開關扣把向右扣緊於上蓋，聽到咔嚓聲才表示確實扣緊(如圖4)。
※為保障使用者的安全，安全開關扣必須確實扣緊，馬達才會啟動。
- 集渣盒傾斜插入濾渣盒，並緊貼本體固定，即表示組裝完畢(如圖5)。
- 若需再度開啓，請按壓“上蓋安全鎖”(如圖6)，輕提安全開關扣把向上即可開啓。
※注意：組裝未完全，嚴禁插上插頭或開啓電源，以防止危險、破裂、故障等問題產生。



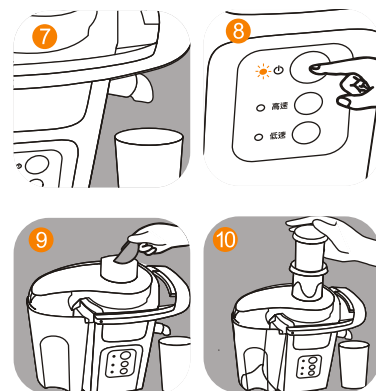
使用方法

插頭連接方法

- 本機所使用的插頭請連接家用插座 (110V)，切勿插入220V插座，以免發生危險。

使用方法

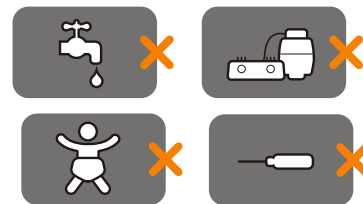
- 使用前先確認各部零配件已安裝固定方可將插頭插入插座上。
 - ※ 推棒不可先置於投入口內。
- 將果汁杯置於出汁口下方 (如圖7)。
- 按壓電源開關鍵，電源指示燈會開始閃爍，表示本機正在待機中 (如圖8)：根據所需的速度按壓“高速”或“低速”後，電源指示燈會呈現恆亮狀態。
- 將切好的蔬果放入投入口，再用推棒輕壓 (如圖9、10)



特別注意要點

安全注意事項

- 使用前請先詳細閱讀本說明書，並於閱畢後妥善保存。
- 使用前請參考機體規格標籤上之電壓標示，確定符合插座所提供之電壓後才可使用(台灣110V)。
- 插拔插頭時，請握住插頭部位，切勿拉住電源線，以免電源線受損。
- 請勿讓電源線懸掛於桌角和門檻等銳利的地方，亦勿讓電源線靠近發熱的物體，如瓦斯爐及電暖爐等。
- 使用時，請置放於平坦不易傾倒的桌面。
- 請勿自行分解、修理及改造內部零件，有任何故障或異常的問題，請送至經銷商或電洽0800服務專線處理。
- 請勿讓孩童使用！收藏時，請置放於孩童不易觸碰的地方。
- 切勿加裝非本產品所提供的附件，以免造成損壞。
- **運轉中嚴禁將湯匙、非食品類的物品或手伸入投入口！以防止危險、破裂、故障等問題產生。**
- 本產品的絞刀非常鋒利，請勿用手碰觸，否則會造成意外割傷的危險。
- **40度C以上的材料不可加入容器內！高溫會造成容器破裂及割傷的危險。**
- 本體請勿用水沖洗，以免觸電或發生故障。
- 若電源線損壞時，必須由本公司服務部門或具有類似資格的人員更換以避免危險。
- 下列情形發生時，請立即停止使用，並送至經銷商或電洽本公司處理。
 - 電源線破損。
 - 插頭鬆動。
 - 碰撞或摔落損壞。
 - 本體不慎掉入水中。



安裝場所注意事項

- 請安裝在堅固穩定的場所—避免放在不穩定或傾斜的場所，而造成傾倒。
- 請避開會濺水的場所—避免導致漏電或故障。
- 請勿安裝在瓦斯爐旁邊—避免吸入熱氣或蒸氣而導致故障。



使用方法

- 依照食材的軟硬程度選擇適合的速度，按壓“高速”或“低速”速度鍵(如圖11)
 - A. 根莖類與質地較硬之蔬果適用於高速攪打，如蘿蔔、蘋果...等。
 - B. 葉菜類與質地較軟之蔬果適用於低速攪打，如菠菜、柑橘類...等。
- 按壓高速或低速鍵時，高速或低速只是燈會恆亮。同時電源指示燈也會由閃爍的紅燈轉為恆亮狀態。
- 使用完畢後，請按下電源開關鍵，電源指示燈會熄滅，表示電源已關閉，再將推棒從投入口取出。
- ※要開啓上蓋時，請待刀片停止旋轉時方可開啓上蓋，以免發生危險。
- ※連續使用10分鐘時，因絞刀濾網的過濾孔可能已被綿密的果渣堵塞，其榨汁的效果會受到影響，因此建議使用中途時，清洗絞刀濾網後，才能再次使用。



使用方法

中途停止方法

- 當果渣太多時請再次按壓速度鍵，此時速度鍵的燈會熄滅表示馬達暫時停止運轉。將集渣盒取出，倒掉果菜渣後，重新裝上集渣盒，並再按壓速度鍵，即可繼續榨汁。

※當轉速過低的情況持續5秒時，電源會自動切斷，此時需再度按壓電源開關鍵，重新啟動後才可繼續使用。

注意：

1. 剛開始運轉時，因食材經高速轉動會自動會發出較大的聲音，此為正常現象，請安心使用。
2. 本產品在使用時現場需有人員進行操作。
3. 本產品之運轉時間請以5分鐘為限，如欲反覆使用，請先停止2分鐘再進行下一次之操作。
4. 食材投入的順序：葉菜類→有酸味的水果→根莖類→蘋果。
5. 食材放入投入口，請不要過度用推棒按壓食材，並且每次取出推棒時，請小心殘留在濾網座組內有細小的果渣飛出。

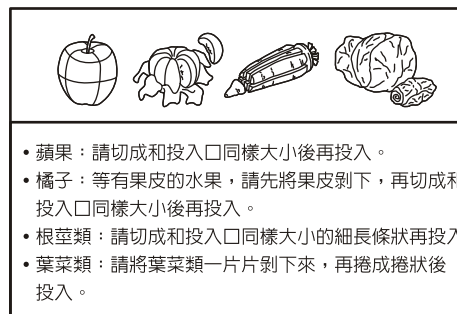
使用方法

蔬果處理方法

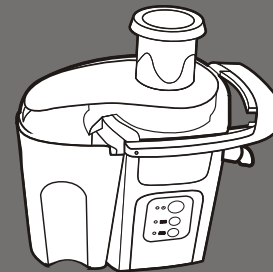
- 有果核與籽或果皮較硬的水果請先去核、去籽、去皮，若食材尺寸大於投入口，請先切成細長條狀才能使用。
- 若不慎有果核投入，應立即關機，待馬達停止後再取出果核。
- 本機主要用於不容易由其他方式壓出果汁的蔬果，所以馬達轉速極快。多汁的水果，如西瓜、哈密瓜請用果汁攪打方式較適合。

注意：

1. 壓榨葡萄汁時，請先去籽後一粒粒放入，並且在放入的同時，將推棒迅速壓下，否則會因葡萄顆粒較小，果實容易從投入口飛出。
2. 質軟而黏稠的水果，如香蕉與榴槤不適用於本機，較硬的食物如牛蒡也不適用於本機。



電壓	110V/60Hz	消耗功率	600W	
外型尺寸	W393XD217XH430(mm)		淨重	4.5kg



關於售後服務

若發生故障，請立即停止使用，並將電源插頭拔下。若在故障狀態繼續使用，或自行修理，均可能發生危險。

下列狀況可能不是故障，在送修前先檢查清楚。

- 檢查項目
 - 是否停電？
 - 插頭是否插好？

送修前，請先聯絡0800-008-598免費諮詢專線，將產品型號及故障情況詳細說明，客服人員會協助處理。絕對不要自行拆開外殼進行修理。