

## 声 明

首先感谢您选择购买并使用本产品，为了您能够更好的使用本产品的所有功能，请您在正式使用本产品前仔细阅读本手册内所提及的在产品使用过程中应注意的事项以及详细功能操作说明。

本手册内所描述之产品组件已申请并注册国家专利，任何仿冒均属侵权行为，须承担牵连之法律责任。本产品组件符合国家低压电子产品安全标准。

本产品机身及包装盒标贴的专有系列号码标签是产品保修时的重要凭证，当产品需要保修时，用户需出示产品的系列号条码标签。如果该标签遭到破坏，无法辨认或撕毁，本公司将不予保修。本产品享有三个月保换，两年免费保修的售后服务。

并非所有的使用环境都适合本产品的使用；本公司仅对产品本身质量按照本公司承诺的保修条款提供售后服务，但对由于使用本产品导致的数据资料损失，或者其它相关责任，本公司不予负责。

因为技术上或者其他外部因素导致本产品设计规格上的变更,本公司将不再另行单独通知。

## 免除义务条款

1. 本公司对因地震、雷电等自然灾害、不是因为本公司的责任而发生的火灾、第三方操作、失盗、损坏、意外事故因在不正常情况下使用（如不正常的操作、误操作或其他问题）引起的损失不承担任何责任。
2. 本公司对因使用本产品或不能使用本产品而带来的损失（利润损失、工作中断等）不承担任何责任。
3. 本公司对因未遵守本使用说明书而引起的任何损失不承担任何责任。
4. 本公司对因与本公司无关的设备或软件结合使用而引起的故障造成的任何损失不承担任何责任。
5. 本公司对磁盘的损坏以及数据的丢失不承担任何法律责任
6. 本公司对软件使用界面与实际产品不符合、软件 BUG 未及时升级、说明书内容、光盘内容等与实际产品不符甚至不能操作，主机按键标识或者遥控器的按键标识与实际有误等不承担任何有关法律的责任。

## 商 标

**Noontec** 图美为本公司专有之使用商标。本使用说明书内涉及的所有其他商标或者产品名称，皆为本公司的商标或注册商标。

## 安全注意事项

本产品的设计与制造充分考虑了使用的便利与人体的安全性能等问题，任何不妥当的使用都可能会引起不必要的麻烦与损失。请仔细阅读本用户使用手册以及产品配件上标示的所有注意和安全说明事项，并妥善保管，以备日后参考使用。

1. 本产品搭配的部件符合国家低压电子产品安全标准，首先请您放心使用。
2. 本产品所使用电源必须与铭牌上标明的种类相符合。如果您对于室内的市电情况不了解，请与经销商或电力公司联系。对于使用电池或其他电源操作的部件，请参考相关操作说明。
3. 为使产品工作可靠，避免火灾与电击的危险，请将产品远离热源与潮湿环境中使用，并保持其通风良好。

4. 特殊频率的电磁场环境有可能会影响产品的数据读写与传输效果。
5. 使用时，请将产品放置在稳定的地方，并不要在产品上放置其他装置。
6. 请不要将额外物品塞入产品内部，并为防止意外，在一般情况下，切勿拆卸产品。
7. 如果静电或者强电磁场引起数据传送中断（失败），请把 USB 数据连接线断开。重新启动操作系统并重新接入 USB 数据连接线。
8. 为防止雷击和电涌对产品的伤害，在雷雨天气或者市电不稳定时请暂停本产品的使用。
9. 在有异物与液体误进产品内部时，请立即断开本产品与电源、计算机的连接。以防止产品短路对人体造成的伤害。
10. 请勿在产品正常读写状态下，将其从您的计算机中物理拔除或退出。这会导致物理磁盘的损坏与数据的

# 目 录

<b>产品简介</b> .....	<b>1</b>
基本功能.....	2
<b>产品概览</b> .....	<b>2</b>
包装清单.....	2
前视图.....	4
侧视图.....	5
后视图.....	6
遥控器按键说明.....	7
<b>基本操作</b> .....	<b>10</b>
播放前的准备.....	10
网络共享多媒体文件.....	17

产品使用操作.....	19
浏览和播放多媒体文件.....	19
全部文件管理模式.....	20
图片播放模式.....	20
音乐播放模式.....	21
电影播放模式.....	21
文件复制.....	27
系统设定.....	28
网络设置.....	32
规格说明.....	47
维护须知.....	50
常见故障及解决办法.....	51
其他说明.....	63

## 产品简介

A6G 多媒体播放机是一款新型的全高清家庭多媒体播放产品。产品外形简洁、美观大方。支持 USB 外接设备端口，可直接读取移动硬盘，U 盘，数码相机内等数据存储资料，特别还支持 USB 读取外置 DVD 光驱，可播放 DVD 电影。强大的播放功能，可以播放多种格式的高清高保真的影音文件。配备多种音视频输出接口，观看高质量的电影和照片更是赏心悦目。同时还拥有快捷的网络访问能力，简易接入网络，可直接播放家庭网络中共享的多媒体影音文件。

## 基本功能

---

高清高保真影音播放，支持多种多媒体格式。

丰富的音视频输出接口，可以使用各种电视机和投影仪。

大容量扩展，支持读取外置移动硬盘、U 盘，数码相机等，随插随用。

快捷的网络访问能力，简易接入网络。

全高清 1080P（1920x1080）解码输出。

支持 USB 外置 DVD 光驱可播放 DVD 电影。

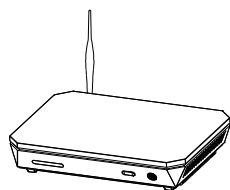
## 产品概览

### 包装清单

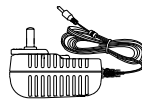
---

在购买了本产品使用之前，请确认彩盒包装中是否有以下物品。如有缺件，请及时与您购买产品的经销商进行联系,以保障您的权益。





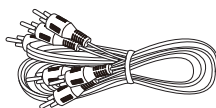
主机



电源适配器



USB 数据线



AV 信号线(红,白,黄)



说明书

说明书




遥控器

**注：由于您购买的产品型号、规格等原因，可能上列附件部分与您的产品包装盒中的物件有微小差别，请以实物为准。**

## 前视图

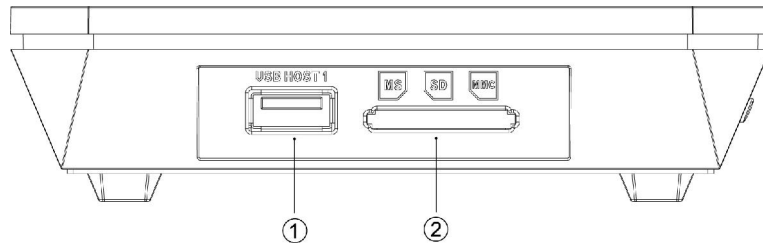


## 按键定义

序号	按键	按键定义	操作说明
①		电源键	短按，打开或关闭电源
②	IR	遥控头接受头	使用遥控时对准此位置操作

**注意：**第一次接上电源时，产品会自动开机，电源指示灯变亮。

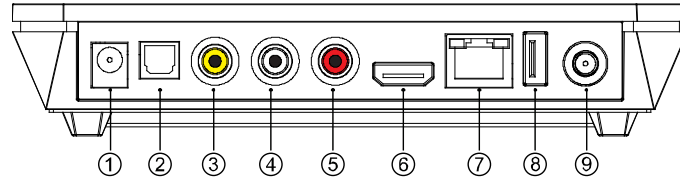
## 侧视图



## 接口定义




序号	接口	接口定义	操作说明
①	USB HOST1	外置USB接口	通过此接口主机可以读取外置USB存储设备。
②	3 IN 1 CARD	三合一卡槽	可读取MS, SD, MMC等存储卡。

## 后视图



序号	接口	接口定义	操作说明
①	DC IN	电源接口	通过此接口作为电源输入
②	OPTICAL	光纤接口	通过此接口可输出数字音频信号
③④⑤	AV	模拟音视频输出接口	通过此接口与音视频设备连接,可输出音视频信号
⑥	HDMI	高清数字接口	通过此接口可输出数字音视频信号
⑦	LAN	网络接口	通过此接口可与网络通讯
⑧	USB HOST2	外置USB接口	通过此接口主机可读取外置USB设备。
⑨	WIFI	天线接口	连接无线信号

## 遥控器按键说明

按键	功能
	按此键开关机
视频	按此键，切换视频输出模式
编辑	在所选择的文件处按此键，弹出选项窗口，对文件重命名或删除
信息	播放视频和图片时，按此键，显示文件的时间、标题或章节的信息
静音	音视频播放，按此键，打开或关闭声音输出
拷贝	按此键，直接进入复制模式
选择	在复制模式时，按此键选择要复制的文件或文件夹
确认	此键暂时无作用
声道	按此键切换声道或音频格式的输出
返回	按此键，返回上一级菜单
设置	按此键，进入设置菜单
OK	确认键，按此键，确认选项
	按此键可实现向上的功能，在文件目录或设置菜单中，可向上移动光标，在图片放大后，可向上移动图片。播放视频文件时，可对外挂的字幕位置进行向上移动
	按此键可实现向下的功能，在文件目录或设置菜单中，可向下移动光标，在图片放大

	后, 可向下移动图片。播放视频文件时, 可对外挂的字幕位置进行向下移动
	按此键进行向左操作, 在文件目录中, 可返回上级目录, 设置菜单中向左移动光标, 在图片放大后, 向左移动图片。播放视频文件时, 可对外挂的字幕进行缩小
	按此键实现向右功能, 在设置菜单中向右移动光标, 在图片放大后, 向右移动图片。播放视频文件时, 可对外挂的字幕进行放大
	按此键, 从当前播放状态向后快退, 再重复按此键, 选择快退速度
	按此键, 从当前播放状态向前快进, 再重复按此键, 选择快进速度
	按此键, 跳转到上一个文件
	按此键, 跳转到下一个文件
	按此键, 暂停播放状态; 重复按此键, 实现步进播放功能
	按此键, 停止播放 在主界面下按此键可对光驱进行出仓和进仓操作
音量 +	按此键, 增加音量
音量 -	按此键, 减小音量
0-9	数字键, 进行数字输入
慢放键	视频播放时, 按此键, 实现慢放功能

	五种慢放标准：（1X, 3/4X, 1/2X, 1/4X, 1/8X, 1/16X） 按“OK”键恢复正常播放模式
跳转	视频播放时，按此键，通过数字键输入时间点，再按“OK”键，直接跳转到所输入的时间点处播放
放大	当播放图片或视频文件时实现缩放功能 图片文件缩放标准：2X, 4X, 8X, 16X； 视频文件缩放标准：1X, 2X, 3X, 4X, 8X
首页	按此键返回产品的主界面
重复	按此键，设置需要重复的章，标题的重复状态或者关闭重复状态
字幕	当播放的视频文件支持时，可对字幕进行切换； 同时按方向键可对字幕的位置和大小进行调整
全部	按此键，列出存储媒介中的全部文件
音乐	按此键，列出存储媒介中的全部音乐文件
图片	按此键，列出存储媒介中的全部图片文件
电影	按此键，列出存储媒介中的全部电影文件

# 基本操作

## 播放前的准备

---

### 1, 连接电源。

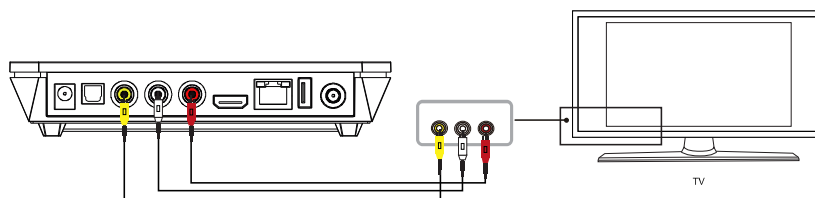
取出包装盒子中的外接电源，与产品连接好。

### 2, 连接电视的音视频输出接口。

该产品为多输出端口设计，分别有模拟音视频输出模式（AV）输出，高清数字（HDMI）输出接口，还有高保真的音频-光纤输出。用户可以根据自己的实际需要选择不同的输出接口。产品还设计了自动识别视频输出模式功能，使得操作更加快捷人性化。相应的接入方式请参考下列详细说明进行相应的操作，以免造成不必要的情况发生。

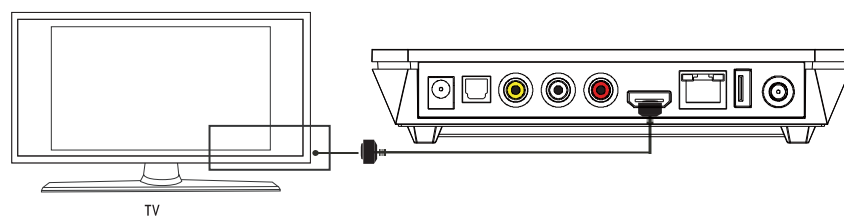


### 模拟音视频 (AV) 接口输出连接图



使用模拟音视频输出方式时，用带有黄色的信号线接入产品 AV 输出口和电视机的 AV 输入口，另外使用 AV 线的红白端将产品的音频连接到电视机或 HIFI 的音频输入接口。打开电视，电视选择 AV 模式，产品开机，电视将显示产品的初始界面。

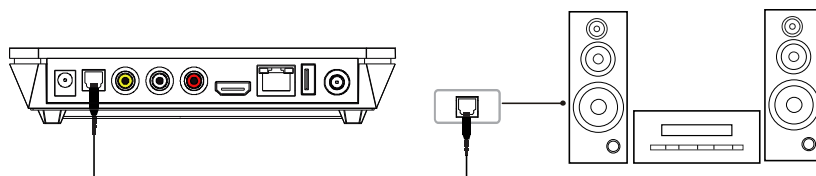
### HDMI 高清数字接口输出连接图



HDMI 输出为数字视频与音频复合同时输出，是连接最简单，视听效果最好的一种输出。

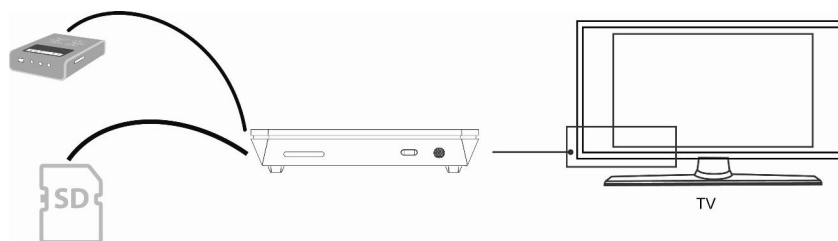
HDMI 高清数字接口输出模式：使用 HDMI 高清数字接口输出方式时，用带 HDMI 信号线接入产品 HDMI 输出口和具有 HDMI 输入接口的电视机或其他显示设备，将电视选择 HDMI 显示模式，电视将显示产品的初始界面。

### 光纤接口输出连接图



光纤端子输出模式：使用光纤端子输出方式时，用光纤信号线接入产品的光纤输出接口和具有光纤输入接口的音响设备，那么就可以通过光纤输出模式，输出数字音频信号进行外部解码，实现杜比 5.1 声道的高保真音效了。

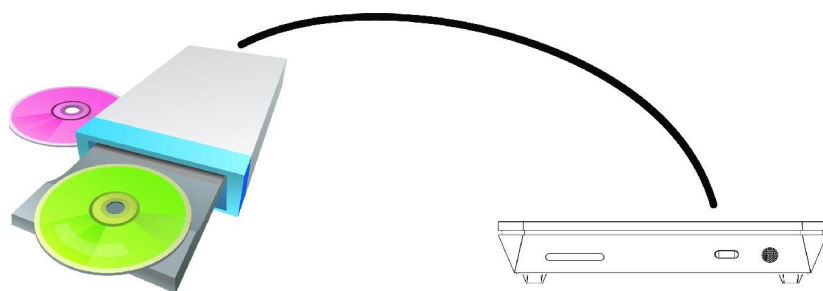
## USB 外接设备接口的使用



**使用外接设备：**播放器支持的 USB 外接设备接口，可读取外置的移动硬盘，U 盘，数码相机，读卡器等数据存储设备，同时还支持 USB 外置 DVD 光驱播放 DVD 光碟。通过 USB 外接设备接口连接外置设备，可直接播放存储在外置存储设备中的多种格式的高清高保真的影音文件，观看高清的电影和数码照片更是赏心悦目。

**使用内存卡：**播放器上有一个多媒体读卡器，可用于插入内存卡，例如 SD, MS, MMC。将内存卡的箭头朝上并指向多媒体读卡器轻轻滑入，直到听见内存卡“咔嗒”一声即已插好 **USB**

## 光驱的使用操作



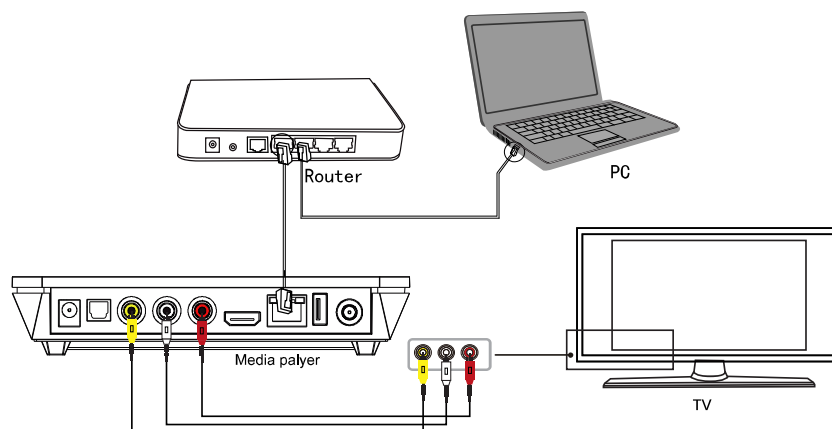
本产品支持 USB 外置 DVD 光驱播放。通过外接的 USB 光驱，可播放 DVD 光盘，同时也可将 DVD 光盘中的内容拷贝至硬盘，对资料进行备份等操作。

将 USB 光驱通过 USB 数据线连上产品的 USB 外接设备端口，在产品首页选择光盘进入。此时如果光驱中有可以播放的光盘，并且产品的系统设置选项中“DVD 自动播放”已开启，则光驱会自动开始播放光盘。在播放过程中，按“停止”可停止播放，按“返回”可返回

产品主菜单，在主界面下按“停止”键可对光驱进行开仓和关仓操作。

### 网络连接与设置

如家庭有电脑网络，本机可直接通过网络播放共享在电脑中的多媒体文件。请参照以下图示进行连接：



就如同将电脑接入局域网中一样，将播放器与电脑通过网络连接起来，接好产品的视频输出。按遥控器上的“设置”键或在初始界面选择“网络设置”进行设置。进入设置窗口，选择网络选项，按“确认”，您可以通过选择自动设置 IP 地址，或者选择手动设置（请参照 Windows 的局域网 IP 设置指引）。手动设置请根据所在局域网配置，进行正确的 IP 设置。设置完成，再按一次“设置”键退出设置界面。在播放机通过网络访问电脑前，电脑需要通过设置将多媒体文件进行共享到网络，设置好之后就可以开始使用共享的资源了。网络部分的详细操作步骤请看说明书的“网络设置”部分。

## 网络共享多媒体文件

---

### Windows 系统下共享文件操作

为了成功的完成网络连接播放功能，有两个条件是必需的。

1. 共享文件夹和设置安全设置。
2. 设置相同的网关和子网掩码。

**Windows XP 系统共享文件夹步骤:**

1. 选择需要共享的文件夹，右击鼠标弹出下拉菜单，选择‘共享和安全’，左击鼠标。
2. 在‘属性’菜单中选择‘共享’，在‘在网络上共享这个文件夹(S)’打钩，确定退出。就可以看到这样的共享文件夹图片：
3. 打开“控制面板—管理工具—计算机管理—本地用户和组”，点击‘用户’项。右击‘Guest’，选择‘属性’。
4. 勾选‘用户不能更改密码’和‘密码永不过期’。
5. 打开“控制面板—网络连接”。选择‘本地连接’，右击选择‘属性’。
6. 在弹出窗口中选择‘Internet 协议 (TCP/IP)’
7. 设置好相关的 IP 地址、子网掩码和网关，亦可选择自动设计。
8. 完成 Windows XP 网络共享。
9. 最后请关闭 Windows 的网络连接防火墙。

**Windows Vista 系统下共享文件步骤:**

1. 首先保证 Vista 系统是以 Administrator 超级用户安装的系统。
2. 从桌面的左下角开始---设置---控制桌面---选择用户账户。



3. 开启用户账户，然后选择“建立新的帐户”，建立一个新的帐户，并命名为“guest”来宾帐户
4. 选择客户要共享的文件夹，然后单击鼠标右键，选择共享选项
5. 打开要共享的文件夹，在如图位置“新增位置，GUEST 帐户到以下的列表中
6. 将 GUEST 添加到列表中后，将权限级别全部更改为共同拥有者
7. 然后选择共享选项，即完成共享。
8. 然后操作我们的机器即可，与在 XP 系统的操作一样。

## 产品使用操作

### 浏览和播放多媒体文件

---

打开多媒体播放器的开关，几秒钟之后，系统将进入主菜单。

**注：当第一次接入电源时，产品将自动开机。**

在主界面下，可浏览和播放 USB 外设、记忆卡和共享网络中的电影、音乐和照片文件。通过方向键‘向上’和‘向下’选取需浏览的设备，按‘确认’键确认选择，即可浏览设备内容，也可选择播放。

## 全部文件管理模式

---

按遥控器“文件”键进入文件管理模式，显示所选存储分区的所有文件夹，按方向右键或确认键可进入选择的文件夹，按确认键播放选中文件。按方向键左键的返回上层文件夹图标，按停止键可退出分区。

按遥控器上的“电影”、“音乐”、“图片”可显示出所选存储设备上相应文件的预览(文件格式、大小、制作时间等信息)，“文件”模式则列出了存储设备上的所有文件及信息。按遥控器上的方向键选择需要播放的文件，按确定键进行文件的播放。

## 图片播放模式

---

进入主界面，选择存储设备进入，存储设备当前目录下的文件将一一列出。可按方向键对文件进行预览或按遥控器上的图片键直接进入图片播放模式。产品支持高分辨率的 JPG 和 BMP 图片显示，按放大键可对图片进行 2X, 4X, 8X, 16X 四种效果的放大。按方向键可以上下左右移动放大的图片。支持 8 种变换效果的图片幻灯播放方式，同时可配置背景音乐。

如果您想要使用幻灯片功能，只要在设置菜单中将“图片设置”中的幻灯片模式打开，再按“返回”键退回到图片路径下，这样您就可以播放幻灯片了。或者您直接按遥控器上的

“幻灯片”按键打开幻灯片模式。

如果您想播放幻灯片的同时播放背景音乐，只需将音乐文件和图片拷贝在同一个文件夹下，按“OK”键进行播放即可。

### **音乐播放模式**

---

进入主界面，选择存储设备进入，存储设备当前目录下的文件将一一列出。可按方向键对文件进行预览或按遥控器上的音乐键直接进入音乐播放模式。按上、下键可选择音乐，按确认键播放选中的音乐。产品支持 MP3, WMA, WAV 以及 5.1 声道的 Dolby digital, DTS Digital 等多种格式的音频文件的播放。

### **电影播放模式**

---

进入主界面，选择存储设备进入，存储设备当前目录下的文件将一一列出。可按方向键对文件进行预览或按遥控器上的电影键直接进入电影播放模式。按上、下键可选择电影文件，按确认键进入全屏播放。产品支持多种视频格式解码：MPEG 1/2/4, Divx, Xvid, H. 264, VC-1, RM/RMVB 等, 可播放 RM, RMVB, MKV, MOV, WMV, FLV, MP4, TS, TP, AVI, MPG, ISO, IFO,

VOB, DAT 等多种格式的视频文件。

同时支持影片断点续播功能。在未播放完影片就停止退出时，产品会对当前的播放进度进行标记保存，下一次开机播放时会提示是否进行恢复播放，可继续从上次退出的地方继续播放，实现断点播放功能。

### **字幕操作**

产品支持 SSA, SMI, SRT, SUB 等格式的字幕文件，将字幕文件与视频文件放在同一个文件夹中，首先按字幕键选择字幕，再选择影视文件，按确认键进入影片播放模式。视频播放时，按字幕键，实现字幕的显示/隐藏功能。同时字幕还有一项新增功能，可通过方向键调整外挂字幕的大小和位置。当播放影片时，在字幕显示的情况下，按遥控器方向键的上下键改变字幕在屏幕显示的位置；按左右键可改变字幕文字的大小。

### **媒体过滤功能**

为了在浏览和播放文件时更加简易，产品还设置了文件过滤功能，把同类文件归类出来播放，使操作更加人性化，通过按遥控器上的‘全部’、‘音乐’、‘图片’、‘电影’四个按键，可对设备文件分类列表播放。

## 媒体编辑功能

通过方向键‘向上’和‘向下’选择文件或文件夹，按‘编辑’键，弹出编辑选项，可对媒体进行重新命名，删除等操作，选择确认相关操作。

<b>返回</b>	选择返回主屏幕
<b>更名</b>	重命名文件，按照以下步骤： 1. 选择 <b>更名</b> 。 2. 按“确认”键，名称编辑窗口会出现。 3. 用方向键选择字母和数字。选择 <b>CAPS</b> 实现大小写字母的切换。按<-删除字母。按->插入空格。按确认写入字母和数字。 4. 一旦您键入了新名称，选择确认并且按“确认”确认所有的改变。 如果您想在输入过程中取消命名，按“返回”键返回。
<b>删除</b>	删除标题，按照以下步骤进行： 1. 选择 <b>删除</b> 选项。 2. 按“确认”确认要删除的文件。 3. 确认信息窗口出现。 4. 按“确认”删除所选文件。取消删除，选择返回。

## 快捷浏览网络功能

当您浏览网络上的文件时，您可以从菜单中选择电脑或者添加一个有效的IP服务地址，通过“快捷方式”直接访问网络媒体资源。

**My\_Shortcuts:** 在此文件夹中可以创建访问局域网内其它计算机的快捷方式。

选择“/My\_Shortcuts/”文件夹进入，按遥控器上的“编辑”键,在弹出的窗口中选择“加入”，新建一个访问网内计算机的快捷方式。在弹出的创建快捷方式的窗口，输入想要访问的且已设置好共享文件内容的计算机的用户名，密码和计算机的IP地址，保存好设置,快捷方式即已建立，可以选择进行访问了。用户名一般可以设置为GUEST或EVERYONE。通过对局域网中的计算机进行访问，可直接读取播放网络中共享的多媒体影音文件。

**My\_Neighbors:** 当计算机安装了一些插件如TranscodeServer等，通过此文件夹中可以直接访问到局域网内我的邻居下的其它安装了插件的计算机。

## UPnP 网络媒体服务

UPnP 的全称是 Universal Plug and Play, 中文译名是“通用即插即用”。

UPnP 规范基于 TCP/IP 协议和针对设备彼此间通讯而制订的新的 Internet 协议。事实上, UPnP 的制定正是希望未来所有联入 Internet 中的设备能够不受网关阻碍的相互通信, 这样就能保证我们日后的互联网能够进行信息交流更加流畅了, 用支持的 UPnP 的软件传输文件更加快捷方便了, 一些以往无法使用的 Internet 应用也如常运作了, 这一切便是 UPnP 带来的好处。

本产品是支持 UPnP 的多媒体播放器。在使用 UPnP 功能之前, 请确认产品接入的局域网内的计算机安装了支持 UPnP 的软件。不然请安装一款支持 UPnP 网关协议的多媒体播放软件或共享软件, 同时打开软件中的 UpnP 共享功能, 可极大地提高访问速度。

举例说明: 将播放器接入家庭局域网, 可通过 UPnP 在客厅访问到书房的计算机内由 Media Player 11 软件共享的多媒体文件。

第一步, 将播放器接入家庭局域网。可参照网络连接设置说明连接好播放器。

第二步, 安装支持 UPnP 网关协议的软件。

在使用 UPnP 功能之前, 您需要安装一个支持 UPnP 网关协议的软件在您的计算机中并启动

共享。如在您的计算机中安装一个 Media Player 11 的播放软件（Media Player 11 以前的版本不支持 UPNP 功能），此软件支持 UPNP 功能。

第三步，通过软件设置共享文件。

安装好并打开软件界面，选择软件主界面的“媒体库”，在下拉菜单中选择“添加到媒体库”，添加一些文件或文件夹到媒体库后，在下拉菜单中选择“媒体共享”，同时也可选择设置一些共享的文件类型和文件位置，可选择“音乐，图片或视频”等。

第四步，使用播放器的 UPNP 功能。

软件设置好共享文件后，在播放器的主界面选择 UPNP 选项进入，播放器能自动搜寻到局域网内已安装 UPNP 软件的计算机。选择您的计算机进入就可以看到通过您的计算机内通过 Media Player 11 设置共享的多媒体文件。UPNP 比直接使用播放器的网络功能更方便，快捷。可直接联入计算机而不受网关阻碍，不用输入用户名，密码等一堆繁琐的操作。同时功能也更加强大，如通过设置 Media Player 11 选项，可对多媒体文件按多种分类方式进行选择和分类，文件资料显示的更详细，在文件繁多的时候让您查找起来更加快捷方便，这一切便是 UPNP 带来的好处。



## 文件复制

---

在两个设备之间进行文件拷贝操作。可按遥控器上的“拷贝”键进入复制界面。通过该功能块，可以在USB外接设备、记忆卡、网络之间实现互相拷贝。

复制操作：

第一步：选择源设备

当您进入文件复制界面后，选择您想要进行复制的设备，按‘向右’键选择目标设备，按‘向左’键返回。

第二步：选择目标设备

当进入目标设备区域，选择目标设备。

然后按‘向右’键进入下一步，按‘向左’键返回。

第三步：选择文件或文件夹

在源文件区域，通过方向键选择，按‘选择’键选择您想要复制的文件或文件夹。当您选

择成功后，在文件或文件夹的右面将显示 。按‘向右’键进入下一步，按‘向左’键取消。

第四步：选择目标文件夹

在目标文件区域，通过方向键选择目标文件夹。

按‘向右’进入下一步，按‘向左’键返回。

第五步：复制状况

在弹出的对话框中，选择确认进行复制，或选择取消。

当复制成功后，系统将显示“文件复制完成！”，如果失败，系统将显示“文件复制失败！”

当文件复制完成，您可以选择“确定”浏览文件，或选择“取消”返回。

## **系统设定**

---

在主页选择“系统设定”选项或按遥控器上的“设置”键进入设置菜单。该功能块可以对系统、影像、声音、图片、网络等参数进行设置。通过方向键来选择设置项，按‘确认’确定，可按‘返回’键返回左边目录选择其他选项进行设置。按‘设置’键或‘返回’退出设置页面。

## 系统设置

语言选择	设置屏幕显示语言: 有简体中文/英文/繁体中文/西班牙文/法文/德文/意大利文/荷兰文/俄文等 9 国语言, 请在开始使用时选择设置好。在系统初始化后也会提示进行语言设置。
文字编码	设置文本编码语言, 有 Unicode(UTF8), 简体中文 (GBK), 繁体中文 (BIG5), Western, 土耳其语 (Turkish), 中欧 (Central European), 希腊语, Cyrillic, 希伯来语, SE European 等不同的语言。请选择对应的文字编码, 否可能导致字符显示乱码。
屏幕保护	开/关屏幕保护功能。 5 分钟左右没有动作时会自动进入萤幕保护画面。
系统升级	查看当前软件的版本, 同时可对产品的软件进行升级操作
DVD 自动播放	设置光驱自动播放光盘或关闭。
恢复默认值	恢复为出厂默认设置。恢复会丢失所有个性化设置, 恢复之后需要重新进行初始设定。

## 电影设置

影片预览	设置开/关。
恢复播放	当电影未播放完而停止播放时，产品会记录停止的位置，下一次播放时可以选择恢复播放从上次停止的地方继续开始播放。
屏幕比例	设置屏幕比例：标准 4:3，字幕 4:3，宽屏幕 16:9。 标准 4:3 视频输出，图像超出屏幕的部分则不显示。 字幕 4:3 视频输出，图像不足的部分将以黑边显示。 宽屏幕 16:9 视频输出，图像将被压缩，以在屏幕上完整的显示。
亮度	设置视频输出亮度。
对比度	设置视频输出对比度。
电视系统	设置电视制式解析度，改变视频输出参数：HDMI 自动，NTSC, PAL, 480P, 576P, 720P 50HZ, 720P 60HZ, 1080i 50HZ, 1080i 60HZ, 1080P 50HZ, 1080P 60HZ。 产品设计了自动识别视频输出模式功能，根据连入的设备会自动调整输出模式。也可通过遥控器上的“视频”按键进行切换。

## 声音设置

夜间模式	打开/关闭/舒适夜间模式。 夜间模式：自动限制声音的输出音量，使音量不会过大而影响到他人工作或休息。
数字输出	HDMI/LPCM：数字音频信号经过主芯片解码后通过 HDMI 输出。 HDMI/RAW：影片数据中原始的数字信号直接通过 HDMI 输出，此时通过遥控器进行音调节无作用。 SPDIF/LPCM：数字音频信号经过主芯片解码后通过光纤输出。 SPDIF/RAW：影片数据中原始的数字信号直接通过光纤输出，此时通过遥控器进行音量调节无作用。

注：选择 HDMI LPCM/RAW 后光纤无输出；选择 SPDIF LPCM/RAW 后 HDMI 无输出。

### 图片设置

幻灯片时序	设置幻灯片的播放间隔时间。有 2/5/10/30 秒钟，1 分钟，2 分钟选择。
过渡效果	选择图片变换效果，有叠象渐变，从左到右，等八种效果可供选择。
背景音乐	在同一文件夹中同时播放音乐和图片； 选择关闭此功能。

### 网络设置

网络设置	设置网络。 在使用此功能时，请检查以下几项： 连接播放器到网络 能够使用网络协议 关闭电脑防火墙 共享电脑上的文件 DHCP IP(自动)：自动获取域名服务器的 IP 地址。
------	---

	FIX IP(手动): 设置静态的 IP 地址, 子网掩码和默认网关, 请通过方向键和数字键进行操作, 最后按‘确定’保存。
--	--

将播放器接入局域网, 按遥控器上的“设置”键, 进入播放器的设置界面。选择“网络”项, 进入“有线网络设置”, 可选择自动或手动两种方式分别进行设置。

#### **有线网络的设置**

**DHCP IP (自动)** : 自动获取域名服务器的 IP 地址。选择 DHCP 后您可以按照提示操作选择“确定”, 播放器会自动搜索获取 IP 地址, 如果连接成功, 会显示获取的 IP 地址。如果没有显示 IP 地址则表明连接不成功, 请检查接入的网络是否已按要求设置好, 请重新获取。

**FIX IP (手动)**: 手动设置固定的 IP 地址, 子网掩码和默认网关等。请通过导航键和数字键进行输入操作, 最后按‘OK’键确认并进行连接测试, 连接成功后会显示产品网络连接的信息参数。

1. 选择产品首页的“网络”选项进入。如果共享的无线网络中有开放的组, 会看到除了

MY\_SHORTCUTS 和 MY\_NEIGHBORS 这两个文件夹之外还有其它共享的工作组文件夹如 WORKGROUP 等。选择相应的文件夹进入可以播放网络中计算机已共享的多媒体内容。

2. 如果没有其它共享的文件夹，选择“MY\_SHORTCUTS”文件夹进入。按遥控器上的“编辑”键，在弹出的窗口中选择“加入”，新建一个访问其它已设置共享的计算机的快捷方式。输入用户名，密码和指定文件服务器的 IP 地址。用户名可以是 GUEST 或 EVERYONE，指定文件服务器的 IP 地址即是无线网络中已设置共享的计算机的 IP 地址。无线网络中可以有多台共享的计算机，选择其中您想要访问的一台计算机的 IP 地址输入即可。
3. 测试连接成功并保存好设置，然后选择刚建立的快捷访问方式进入，输入用户名 GUEST 或 EVERYONE，密码，就可以访问到指定 IP 地址的计算机中共享的内容了。
4. 产品可以播放共享内容中支持的多媒体文件，播放视频文件时屏幕会有网络的连接速度显示，速度越快网络越稳定播放的质量越好。产品可通过 AP 无线网络连接在客厅大屏幕电视播放书房计算机内共享的精彩大片，为您创造家庭影院新体验。



## 无线网络的设置

第一次使用无线网络功能时，请先进行设置。

1.进入“设置无线网络”，选择“修改”。

可以看到有“基站（AP）”和“点对点（Ad Hoc）”两种。

2.选择基站（AP），你可以搜索到在你的无线网卡能检测到的范围内的无线信号源，你可以通过设置访问这些服务器内共享的内容。

3.而点对点（Ad Hoc）则是访问特定对象内的共享的内容。如你知道网络内另外一台主机的IP，就可以通过设置直接访问它。

4.本机的天线已连接了一个无线网卡，接好天线，你就可以按以下的操作进行无线网络的设置。

## 基站（AP）设置

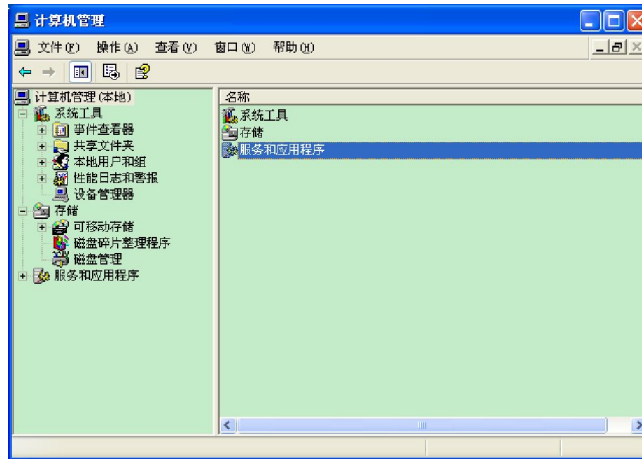
5. 选择基站（AP）进入，获取 SSID 名称。可以选择自动更新，产品会自动为你搜索到产品周边范围内的无线 SSID 的名称。如果知道固定的 IP 地址，可以选择手动输入。

6. 搜索到 SSID 的名称会列表显示，选择你想要访问的 SSID 服务器进入进行设置并保存设置。

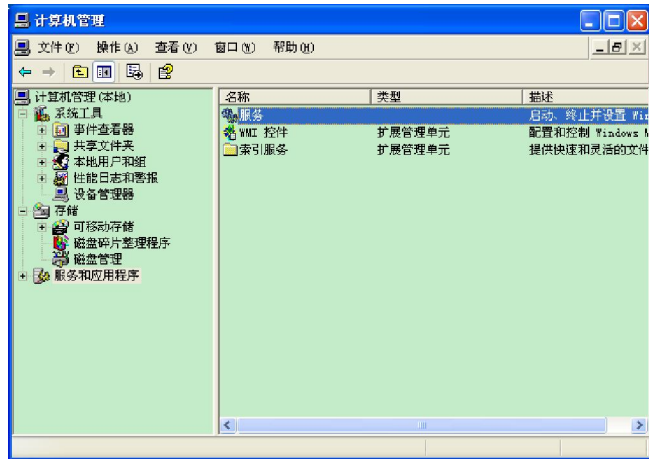
7. 进入产品主页的网络项，如果网络中共享了内容，会看到除 MY\_SHORTCUTS 和 MY\_NEIGHBORS 之外，还有其它共享的文件夹，选择进入就可以使用共享的内容了。

#### **点对点 (Ad Hoc) 设置**

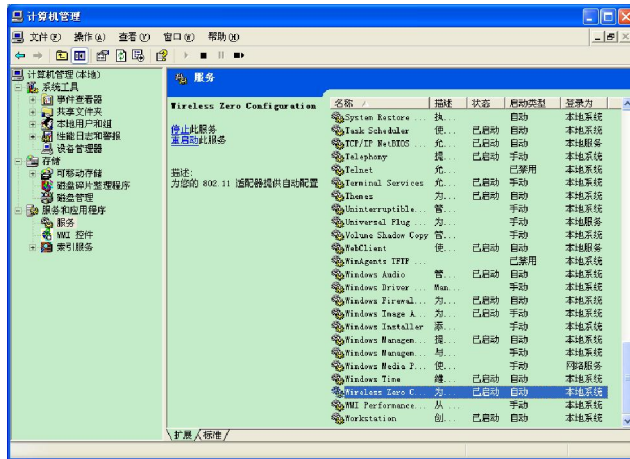
1. 如果你选择使用“点对点”功能，则需要有一个 USB 无线网卡，同时需要将计算机的无线网络功能开启。选择桌面“我的电脑”，点右键选择“管理”，进入计算机管理界面。
2. 在计算机管理内选择“服务和应用程序”双击进入程序。



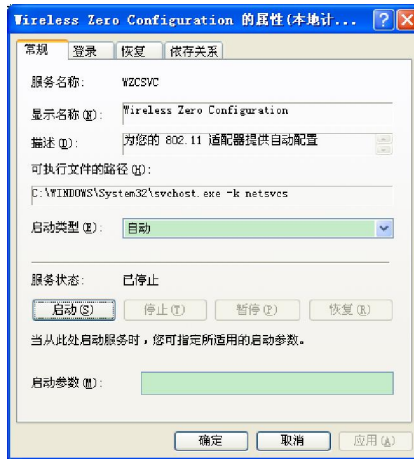
在“服务和应用程序”选择进入“服务“选项。



在“服务”选项内选择倒数第三项“Wireless Zero Configuration”双击，进入它的属性窗口。



在“Wireless Zero Configuration”属性窗口的常规项内选择“启动”，选择“确定”，即开启了计算机的无线网络功能。



此时将 USB 无线网卡插在已设置好共享资源的计算机的 USB 接口上,进行无线网络的配置。  
你会在计算机桌面的右下角的状态栏看到有“无线网络连接 现在已连接”的提示。

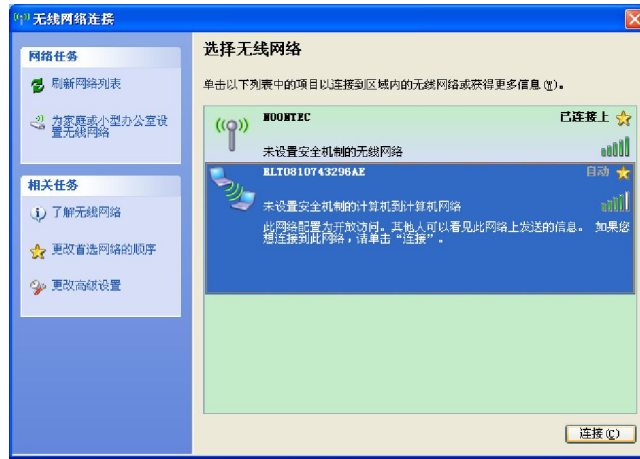


选择无线网络的图标单击，会出现一个无线网络连接的状态窗口。单击“查看无线网络”，显示无线网络连接界面。



在无线网络连接窗口选择点对点的图示，如图所示的蓝色选择区域，点击“连接”。连接成功后，会有已连接上的提示，此时无线网络连接设置成功。





计算机设置好后，此时开始产品的“点对点”设置。选择“无线网络设置”下的“点对点（Ad Hoc）”，按“确定”

选择“手动输入”，进行设置。

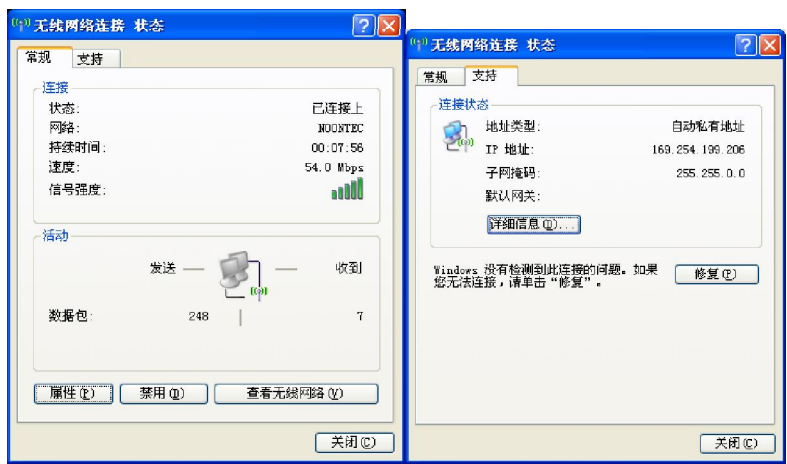
设置好产品在网络中代表的名称无线 SSID，可以修改成自己喜欢的名字，设置好主机的地

址,只要不与你另外一个USB无线网卡插入的计算机的无线网络的IP地址相冲突即可。

保存并测试好,会出现测试成功并显示网络信息的界面,你可以查看一遍设置。

此时可进入主页的“网络”,选择“MY\_SHORTCUTS”进入。

此时按遥控器上的“编辑”键,在弹出的窗口中选择“加入”,新建一个快捷方式,用户名是:GUEST,输入指定文件服务器的IP即就是另外一个USB无线网卡插入计算机获取的无线网络的IP地址,可以在“无线网络连接 状态”窗口选择“支持”显示的IP地址信息中可以看到。



在“指定文件服务器 IP”中输入获取的无线网络 IP 地址。



保存好设置, 然后选择刚建立的快捷方式进入, 通过输入用户名 GUEST 或 EVERYONE 就可以访问到指定 IP 地址的主机中共享的内容了。

屏幕会有连接的多媒体播放文件的网络连接速度显示, 现在您可以欣赏共享网络中的精彩的电影和优美的音乐, 还可以观看高清的照片等等了。

## 规格说明

产品型号	A6G 多媒体播放机
USB 外接设备接口	支持多种 USB 外置存储设备和 USB 光驱等
网络接口	RJ45 10/100M 网络自适应, 以及 WLAN(IEEE 802.11b/g/n)
视频输出接口	模拟音视频 AV/数字高清 HDMI
音频输出接口	立体声/数字 HDMI/光纤输出
音频文件支持	音频格式: MP3,WMA,WAV, AAC, OGG, FLAC, Dolby digital, DTS Digital
视频文件支持	视频解码: MPEG 1/2/4, Divx, Xvid, H.264, VC-1, RM/RMVB
	视频格式: AVI,MPG,TS/M2TS/TP/TRP,ISO,IFO,VOB,DAT,MP4,FLV, WMV,MKV, MOV, RM/RMVB
字幕格式	SSA, SMI, SRT, SUB

图片格式支持	JPG / BMP /PNG /GIF
图片播放模式	幻灯片播放,支持背景音乐播放
电源	交流输入: 100V~240V, 50/60HZ 直流输出: 12V, 2A
尺寸	168.7×124.2×33mm
重量	340 克左右

支持的音视频及图片格式及最大分辨率

解码		格式	分辨率
视频	MPEG-1	DAT	320×240
		MPG	720×576
	MPEG-2	VOB	720×576
		MPG	1920×1080P
		TS/M2TS/TP/TRP	1920×1080P
	MPEG-4, DIVX, XVID	AVI	1920×1080P
		MP4	1920×1080P
		MKV	1920×1080P

	RM/RMVB	RM/RMVB	1920×1080P
	VC-1	WMV	1920×1080P
	H.264	AVI	1920×1080P
		MP4	1920×1080P
		MOV	1920×1080P
	MKV	1920×1080P	
音频	MP3	支持	
	WMA	支持	
	WAV	支持	
	AAC	支持	
	OGG	支持	
	FLAC	支持	
	Dolby digital	支持	
DTS Digital	支持		
图片	JPG/JPEG	支持	
	BMP	支持	
	PNG	支持	
	GIF	支持(静态显示)	

注：由于本产品改进的需要，外型设计、规格等可能会不预先通知而进行变更，请参照官网的最新标准。

## 维护须知

为保证其配件的正常使用，请确保了解下列特性并注意。

电源额定输入电压 100V~240V, 输出电压 12V/2A。

电源适配器在正常工作状态下，为持续发热状态。人体感觉 60 摄氏度及其以下摄氏度应为正常状态。

在正常工作状态下，请注意通风情况，不要放置于床、沙发、布匹或类似散热性能不良的物体中。

为减少触电的危险，请勿拆卸产品，需要检修时，请将本机送到被授权的维修点或者代理点，打开可能会使您碰到危险电压或其他危险，不正确的重新组装可能会在以后的使用中导致触电。

当出现线路磨损、液体误入的情况下，请立即拔除数据线与关闭系统，并将维修工作委托给被授权维修点或者代理点。



## 常见故障及解决办法

本节将要讲述如何解决产品使用过程中出现的问题。

1.问：当产品与电视连接进行使用时，为什么电视上没有图像或声音出来？

答：这个问题可能有以下几种原因。请检查是否出现以下情况：

- 1) 请确保在你的电视设置中所选择连接正确的 AV 接口。
- 2) 请检查产品的输出连接使用正确的音视频线，产品与家庭影院系统的连接方法请参考“电视音视频输出”的操作指南。
- 3) 当产品连接 HDMI 线或光纤时，请在音频设置菜单中选择相应正确的输出选项，请参考“音频输出设置”一章中的说明。

重复上述步骤，直到电视显示出正确的图像或声音。

2.问：当产品与电视正确连接后，为什么我在浏览器下面再也找不到我的媒体文件，或者只有部分文件在浏览器下面显示？

答：如果你按了遥控器上的“全部”，“音乐”，“图片”按键中的一种，那么这种媒体过滤器被激活。只有对应媒体过滤器下过滤了的媒体文件才能在电视上显示。例如你选择“音乐”媒体过滤器，那么在浏览器里面都没有图片文件。如果你想观看全部的媒体文件，请选择遥控器上的按键“全部”即可。

a) 不支持的文件格式

我们的产品支持多种媒体文件格式，详细清单可参考说明书的最后部分“产品规格”一章。如果你试图播放产品不支持的文件格式，屏幕上就会有相关的信息提示。

b) 所选择的媒体源没有连接到产品

如果你选用的媒体源没有与产品正确的连接好。例如你使用 U 盘，则显示的 USB 路径下的文件夹为空，只要设备与产品连接好，内容就会显示在相应的路径下。

如果产品连接网络，没有文件或文件夹显示，请检查网络连接和网络共享，其次，请检查用户名和密码是否正确，你是否有权限进入共享文件，和你电脑上的防火墙有没有设置正确。

3 .问： 我想把文件拷贝到与产品连接的外围数据存储设备中去，但是我总是得到错误的信息。

答: 产品的拷贝功能, 你所想要拷贝数据的设备(或者分区)必须是以下格式 FAT, FAT32, NTFS 或 EXT3 才能拷贝。请使用格式为 FAT, FAT 32,NTFS 或 EXT3 的目标设备进行拷贝。

4.问: 当我想使用产品的韧体升级功能时, 为什么我的产品黑屏?

答: 在某些情况下, 韧体升级通过 HDMI 显示不正确。

请保证你的产品在韧体升级过程中, 产品与复合视频连接, 而不仅仅与 HDMI 连接。选择复合视频输入连接到电视即可。

5. 问: 当产品连接网络, 为什么我不能访问产网络中的共享文件呢, 我的家庭网络设置是正确的, 但是产品无法列出文件。

答: 如果你想访问共享文件夹中的文件, 请检查以下几点:

- 1) 检查网线是否正确连接到产品的 LAN 口端。
- 2) 保证你的电脑是在正常运行, 而不是处于待机或闲置模式。
- 3) 检查你的电脑中的网络和文件共享设置是否正确。
- 4) 检查你是否输入正确的用户名和密码, 请注意它们是安全起见而设定的。

- 5) 请保证你的防火墙设置是允许产品访问的。
- 6) 当你的产品连接到网络路由器,如果你想访问 USB 设备中的共享文件而作为网络存储,请注意你必须使用“我的快捷方式”建立连接,输入路由器的 IP 地址,以及用户名和密码从而访问网络存储。

6 问: 当网络中断时,怎样才能使共享文件夹中的文件还能播放?

答: 电脑或 NAS 的节能设置中断网络连接。

如果你的电脑或 NAS 的节能设置被打开,你的电脑仍然处于闲置状态或睡眠模式即使通过网络仍然可以访问。在睡眠模式下,数据无法在网络中传输。请调整媒体源的节能设置以便产品不进入睡眠模式。

7. 问: 为什么从局域网播放电影,播放的影片不流畅?

答: 在某种情况下,网络设备通过网络连接须支持最大的数据数据传输率,如果你使用的产品在连接网络的情况下还有其它连接(例如上因特网,共享打印机),有可能导致降低数据码流的传输率从而影响影片的播放(如 DVD 影片,HD 影片),如果

你发现产品有这样的问题，请减少网络中需要传输数据的用户的数量。

8 问：当使用播放器的时候，为什么产品对我发出的指令没有反应？

答：这个问题可能有几种原因，请检查以下几项：

- a) 使用遥控器的发射头对准产品并保证两者之间的路径不受其它障碍物阻挡；
- b) 检查遥控器的电池是否有电，如有必要，请使用新电池。

9 问：我已经把产品通过 HDMI 连接到电视，我想切换视频输出信号，但是我想要使用的视频输出分辨率不存在。

答：这个问题可能有多种原因，请检查以下几项：

- 1) 你的电视不支持所以可能的视频输出分辨率。检查产品的的设置菜单并选择“电视系统”下的“HDMI 自动”，产品将会自动选择适合你的电视的最佳分辨率。
- 2) 极少情况下，并非所有电视上的分辨率选项是可选的，这种情况会在产品从待机模式切换到开机模式发生，而不考虑播放器的当前播放状态。为了可以选择电视所支持的全部视频输出分辨率，断开产品的电源连接然后等几秒后再重新连接，这样全部产品所支持的视频分辨率都会在设置菜单中显示出来。

10.问：当我把产品通过 HDMI 连接电视后为什么我听不到任何声音？

答：这个问题可能有多种原因，请检查以下几项：

- 1) 你有可能选择了产品不支持的音频格式。
- 2) 音量太低或者静音被打开。
- 3) 如果你的电视不支持环绕音，请到产品的音频设置菜单下选择“数字输出”中的 HDMI RAW 或者 HDMI SPIDIF,详细说明可参照菜单操作中的音频设置菜单。

11.问：为什么要预先关机才能断开产品与电源的连接？

答：当产品关机的时候，当前的系统设置需要花 10 秒钟左右进行保存。如果产品直接与电源断开而未预先关机，设置的数据就会丢失。请按设备或遥控器上的关机键关机后直到产品上的电源按键显示红灯，再断开电源连接。

12.问：为什么产品关机后，电源灯仍然呈现蓝色？

答：因为当前的系统设置需要花 10 秒钟左右保存，电源灯只有在设置被保存后并且产品进入待机模式才可呈现红色。然后才能断开电源。

13 问：用户界面的语言已被改变，请问我怎么改变语言？

答：为改变所选择的语言，请按遥控器上的“设置”按键，进入设置菜单，选择“系统”菜单，再按遥控器上的“OK”键。所有语言选项将会呈现出来。请选择你想要的语言，按“OK”键确认。

14.问：我已经调整了产品的设置，现在我想要恢复出厂设置。

答：按“改变系统设置”一章中所描述，选择“恢复默认设置”这一选项，产品将会重置为出厂设置。

15 问：当我尝试断开 USB 设备时，设备通用卷不能被停止了。尝试了多次还是无法停止，我该怎么办？

答：关闭所有程序，可能是其他程序正在使用那一部分资源，包括 Windows 资源管理器。如果它不工作，关闭所有程序并等待 20 秒钟，然后再次尝试删除绿色箭头图标。如果仍然无法正常工作，您应该关闭播放器和断开 USB 线。

16 问：在产品连接到电视开机时电视将有一个短暂闪光出现蓝色屏幕或屏幕保护程序？

答：这是正常的，系统初始化时，它会设置相应的参数，因此可以正确的输出视信号到电视机。在初始化时输出的电视信号不稳定可能是不正确的信号，将导致电视屏幕上闪烁，而有些电视将其视为没有信号，并会显示一个蓝色屏幕或屏幕保护程序。

17 问：产品找不到外接的移动硬盘？

答：1. 可能是产品 USB 对外接的移动硬盘供电不足，请给外接的移动硬盘插上电源另外供电。

2. 请确认外接硬盘的分区格式是否为 FAT32 或 NTFS，播放器不支持硬盘为 GPT 的分区格式。当在 WINDOWS VISTA 操作系统下进行硬盘的分区和格式化时，请选择 FAT32 或 NTFS 格式，而不要选择 GPT 的分区格式。

18 问：无法在 USB 外接设备中相互拷贝数据？

答：可能是因为产品外接的硬盘使用的是 FAT32 分区，而拷贝的单个影片大小超过了 4GB。产品支持多种文件分区格式：FAT32，NTFS，EXT3。当分区格式为 FAT32 时，只支持最大的单个档大小为 4GB，如果你的影片体积比较大，可以拷贝到硬盘



的 NTFS 分区。

19 问：播放影片时为什么屏幕显示不完整？

答：这是播放的各种视频文件显示的比例大小不一样。请进入产品的设置菜单选择影像设置，在屏幕比例项选择合适的显示比例。

20 问：产品连接到 TV 上却无任何显示？

答：视频输出模式不符。产品支持 AV、HDMI 两种视频接口输出，请根据所使用的视频输出接口将 TV 设定为相应的模式。同时按遥控器上的“视频”键，切换不同的产品视频输出模式，每次切换需等待几秒钟以便电视切换模式，直到电视出现产品主接口。

21 问：当 HDMI 输出时为什么在设置菜单无法选择 1080P 输出？

答：产品支持 1080P 高清输出，请确认 HDMI 版本是否为 1.3，是否支持 1080P，若电视不支持 1080P，则产品无法选择到 1080P。

22 问：当浏览文件时一屏只能显示 5 个文件目录，当文件较多时找片很难找，下翻的显示速度很慢？

答：请使用翻页功能（下一页）会很快。

23 问：播放影片时使用快进/快退速度太慢，无时间进度显示，太麻烦？

答：产品设计有“跳转”功能，在播放视频档时请选择此键可选择想要播放的时间段。

24 问：播放影片时为什么显示的的字幕是乱码？

答：当播放影片显示字幕乱码时，请进入设置菜单在系统设置下选择与显示语言相应的文字编码。如果还是显示乱码，请按遥控器上的字幕键切换选择正确的字幕档。

25 问：产品针对影片如何实现自定义字幕？

答：目前支持扩展名 .sub+idx 和 .srt 的标准二进制字幕文件。同时必须将影片档和字幕档存放在同一个档夹内，且二者的主文件名必须相同，如影片的文件名为 movie.avi，则字幕档的文件名必须为 movie.sub+movie.idx 或 movie.srt。

26 问：为什么播放 DVD 的影片时字幕和声道等都无法进行选择？

答：产品支持 DVD 导航功能，请在 DVD 的导航接口（IFO 文件）下选择相应的档进行设置，此时就可以对档支持的字幕和声道等进行选择。

27 问：如何察看当前的软件的版本？

答：进入产品的设置菜单下系统设置，选择系统升级选项，可看到系统的版本信息。  
或按下遥控器上的“设置”按键进入产品设置接口，然后先后按遥控器上的停止键和暂停键，屏幕会显示当前软件的版本日期等信息。

28 问：如何进行软件升级？升级软件失败，如何操作？

答：进入产品的设置菜单下系统设置，选择“系统升级”选项，同时将升级文件拷贝到 U 盘的根目录下，插入产品的 USB 外接设备埠，选择“升级”即可进行升级了。或在给产品接上电源之前，先按住产品的电源键再接上电源，按住大约十到二十秒，等产品出现升级画面时即可。

**注意：**在升级软件过程中，请勿关闭电源或拔除存有升级档的移动设备。若升级失败，请关闭电源后，检查 U 盘内的升级档是否正确，稍后重新打开设备电源，重新进行软件

升级操作。

29 问:新的升级软件放入U 盘中,为何在升级软件时找不到?

答:

1. 请确认产品已经可以正常识别 U 盘,如可先进入播放接口,是否可正常显示其中的文件,然后再进行升级软件操作。
2. 请确认升级档已经放在 U 盘的第一个分区中,若 U 盘有多个分区,默认自动搜索第一个分区中的档。
3. 升级文件需放在根目录下。
4. U 盘第一个分区中只能有一个升级档,若有多个升级文件,产品只显示第一个升级文件,请将其它的升级档删除,只保留需要使用的升级档。

30 问:为什么说明书中某些操作与实际的产品不同?

答:说明书中某些操作可能与实际的产品有些不同,这是产品不断更新的过程。为了产品的更加完善,产品提供定时的软件更新功能,请从我们的网站上下载最新的软件和更新的说明书。如果有任何操作方面的问题,请登录我们的网站或联系当地销售商。如果在此使用过程中给您带来的任何不便我们深感歉意,感谢您的理解和支持。

## 其他说明

本系列产品由于系列及型号的不同，产品都有不同的附件。您可以参照说明进行核对，或者向就近的代理商进行咨询。

由于本产品改进的需要、外型设计、规格等可能会不预先通知而进行变更,请谅解。

本说明书中的图片、插图可能与实际产品略有不同，请以实物为准。

**商标声明：**“杜比”，“Dolby”和双 D 标志是杜比实验室的注册商标。

