

■ 无线电发射型号核准证 (CMIIT ID): 2009CP0751

■ 进网许可证号: 02-5827-900994

■ 执行标准: Q/12KF4266

■ 天津三星通信技术有限公司

■ 地址: 天津市西青区微电子工业区微五路 9 号

■ 邮编: 300385

\* 本使用说明书中的一些内容可能与手机不完全相符, 取决于手机软件或服务提供商。

\* 手机和配件可能与本使用说明书中的图示有所不同, 取决于国家。

\* 本产品电磁辐射比吸收率 (SAR) 最大值为 0.375 W/kg, 符合国家标准 GB 21288-2007 的要求。

**SAMSUNG ELECTRONICS**



网址

<http://www.samsungmobile.com.cn>

中国印刷

编码: GH68-21968A

中文 04/2009 版本 1.1

GT-S7350C  
使用说明书



# 使用本说明书

感谢您购买三星手机。本手机基于三星高科技和高标准，为您提供高品质的移动沟通和娱乐。

本使用说明书专门用于指导您使用手机的功能。

如欲迅速使用手机，请参照“手机简介”、“手机的安装和准备”以及“使用基本功能”。

- 使用本手机之前，请仔细阅读本使用说明书，以确保安全和正确使用。
- 本使用说明书中的描述以手机默认设置为基础。

## 指示图标

在开始使用前，请先熟悉本说明书中的图标：



警告

**警告** - 可能伤及自己或他人。



小心


**小心** - 可能损坏手机或其它设备。



**注意** - 注释、使用提示或附加信息。



**参照** - 具有相关信息的页面。例如：  
▶12 页（表示“见 12 页”）。

- **下一步** - 为执行步骤必须选择的选项或功能表的次序。例如：在功能表模式下，选择**信息**→**新建信息**（表示**信息**，下一步**新建信息**）。
- [ ] **方括号** - 手机按键。例如：[  ]（表示电源开 / 关 / 结束键）。
- < > **尖括号** - 在各屏幕上控制不同功能的软键。例如：< **确认** >（表示**确认**软键）。

## 版权信息

本手机所采用的技术和产品的权利归各自的所有人所有：

- Bluetooth® 是世界各地 Bluetooth SIG 公司的注册商标—蓝牙 QD ID:B014833。
- Java™ 是 Sun Microsystems 公司的商标。
- Windows Media Player® 是 Microsoft 公司的注册商标。
- DivX® 是 DivX 公司的注册商标，拥有许可证。



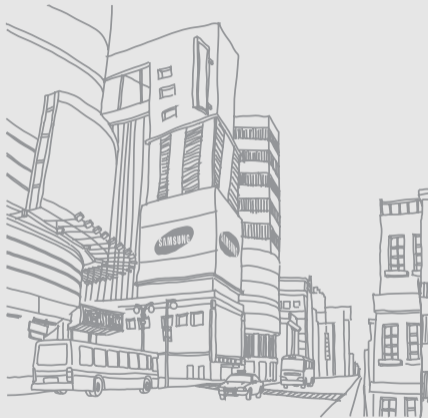
## 关于 DIVX 视频

DivX<sup>®</sup> 是由 DivX 公司生产的数字视频格式，是由 DivX 官方认证的 DivX 视频播放设备。播放 DivX<sup>®</sup> 视频像素达 320x240，也可能播放像素达 720x480 的视频。

## 关于 DIVX 视频点播

这种 DivX<sup>®</sup> 认证设备由 DivX 公司注册，用来进行 DivX 视频点播 (VOD)。首先为您的手机生成 DivX VOD 注册代码，并在注册过程中提交。

[重点：DivX VOD 受 DivX DRM (数字版权管理) 系统保护，限制未经 DivX 认证的设备，如果您尝试播放未经授权的 DivX VOD 文件，将会显示“授权失败”，提示您文件不能被播放。] 欲获取更多详情，请参阅 [www.divx.com/vod](http://www.divx.com/vod)。

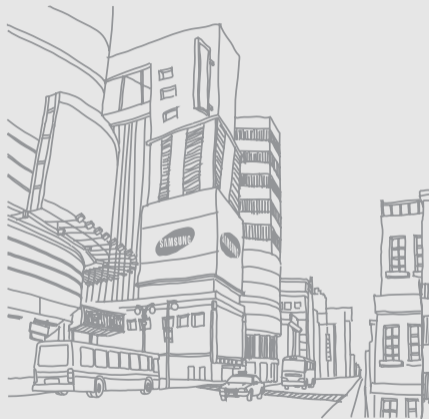


# 目录

<b>安全和使用信息</b> .....	2
安全警告 .....	2
安全注意事项 .....	4
重要使用信息 .....	7
<b>手机简介</b> .....	10
配件介绍 .....	10
手机部位图 .....	11
按键 .....	12
显示 .....	13
图标 .....	13
<b>手机的安装和准备</b> .....	15
安装 SIM 卡和电池 .....	15
电池充电 .....	17
插入存储卡（选配） .....	18

<b>使用基本功能</b> .....	19	<b>使用工具 and 应用程序</b> .....	39
开机和关机 .....	19	使用蓝牙无线功能 .....	39
使用功能表 .....	20	启用手机追踪 .....	41
切换应用程序 .....	20	使用虚拟来电 .....	41
根据需要设定手机 .....	21	录制和播放语音备忘录 .....	42
使用基本通话功能 .....	23	编辑图片 .....	43
发送和查看信息 .....	24	打印图片 .....	46
添加和查找联系人 .....	27	编辑录像 .....	46
使用照相机基本功能 .....	27	使用 Java 游戏和应用程序 .....	50
收听音乐 .....	28	搜索项目 .....	51
浏览网页 .....	29	创建和查看世界时间 .....	51
<b>使用高级功能</b> .....	31	设定和使用闹钟 .....	52
使用高级通话功能 .....	31	使用计算器 .....	53
使用高级电话簿功能 .....	33	货币或长度等基本换算 .....	53
使用高级信息功能 .....	34	设定倒计时定时器 .....	54
使用高级音乐功能 .....	35	使用秒表 .....	54

创建新任务 .....	54
创建文本备忘录 .....	54
管理日历 .....	55
<b>查看功能表功能 .....</b>	<b>a</b>
<b>故障排除 .....</b>	<b>b</b>





# 安全和使用信息

遵守下列注意事项，以免出现危险或非法情况，并确保手机性能最佳。



## 安全警告

---

### 将手机放在儿童或宠物接触不到的地方

将手机及其零配件放在儿童或宠物接触不到的地方。儿童或宠物可能吞下小零件导致窒息或发生危险。

### 保护听力



以非常高的音量用耳机收听可能会损坏您的听力。建议使用通话或音乐所需的最小音量设置。

## 小心安装手机和设备

确保将手机或相关设备安装在固定牢固的车辆中。不可将手机和配件安放于气囊张开区域里或附近。无线设备安装不当时，如果气囊迅速膨胀，会导致严重损伤。

## 小心处理和处置电池和充电器

- 只能使用三星公司允许使用的专为手机设计的电池和充电器。不兼容的电池和充电器可能引起危险或损坏手机。
- 不要把电池扔到火里。耗尽的电池要按照当地的法规处理。

- 不要将电池或手机放在加热设备的周围。例如微波炉、烤箱或散热器的里面或上部。电池过热可能爆炸。
- 不要挤压或刺扎电池。不要让电池受到外部高压，否则可能导致内部短路或过热。

## 避免干扰起搏器

制造商和无线技术研究部门建议在手机和起搏器之间必须至少保持 15cm（6 英寸）的距离，以避免可能对起搏器造成的干扰。如果您怀疑手机对起搏器或其它医疗设备有干扰，应立即关闭手机，并与起搏器或医疗设备制造商联系，寻求指导。

# 警告

## 在可能发生爆炸的环境下关闭手机

在加油站（维修站）或靠近易燃物品、化学制剂的地方，请勿使用手机。在警告标志或说明要求时关闭手机。在燃油或化学制剂存放和运输区或易爆场所内或周围，手机可能引起爆炸或起火。不可在放有手机、手机零件或附件的箱子中存放或携带易燃液体、气体或爆炸物。

## 降低重复运动损伤的风险

当用手机发送短信息或玩游戏时，轻松握住手机，轻轻按下按键，使用特殊功能（如模板和预测输入）减少按下按键的必要次数，并注意时常休息。



## 安全注意事项

### 交通安全第一

驾车时不要使用手机，并遵守限制驾车时使用手机的所有规定。如有可能，使用免提配件确保安全。

### 遵守所有安全警告和规定

遵守所在区域内限制使用手机的规定。

### 只可使用三星公司专用配件

使用不兼容配件可能损坏手机或导致受伤。

## 在医疗设备附近关机

手机可能干扰医院或卫生保健机构内的医疗设备。请遵守所有规章、张贴的警告以及医疗人员的指示。

## 乘坐飞机时要关机或关闭无线功能

手机可能干扰飞机设备。请遵守航空公司的所有规定，并且在航空公司人员要求时关闭手机或切换到无线功能关闭模式。

## 保护电池和充电器以防损坏

- 不要将电池放到温度非常低或非常高（0° C/ 32° F 以下或 45° C/113° F 以上）的地方。极端温度会降低电池的寿命和充电容量。
- 防止电池接触金属物体，否则可能使电池“+”极和“-”极连接，致使电池暂时或永久损坏。
- 切勿使用损坏的充电器或电池。



小心

## 小心妥善处理手机

- 不要将手机弄湿，液体可能造成手机严重损坏。不要湿手接触手机。水可能造成手机损坏，制造商对此不予保修。
- 不可在充满灰尘、肮脏的场所使用或存放手机，否则会损坏手机的零件。
- 手机是复杂电子设备，防止手机受到撞击或粗暴使用，以免造成严重损坏。
- 不可给手机刷漆。油漆会阻塞手机的活动零件并妨碍正常使用。
- 不要太靠近人或动物的眼睛使用手机照相机的闪光灯或指示灯。
- 手机和存储卡可能会受磁场的影响而损坏。不要使用具有磁性外壳的携带包或配件，也不要让手机长期接触磁场。

## 避免干扰其它电子设备

手机发出无线电频率信号，可能干扰未屏蔽或屏蔽不当的电子设备，如起搏器、助听器、医疗设备和其它家用或车用电子设备。请咨询电子设备制造商，以解决遇到的干扰问题。

小心



## 重要使用信息

### 在正常位置使用手机

不要触摸手机内置天线位置。

### 只允许具备资格的人员维修手机

让不具备资格的人员维修手机可能会造成手机损坏，并且不予保修。

### 确保电池和充电器使用寿命最长

- 电池连续充电不能超过一周，过度充电会缩短电池寿命。
- 电池若长时间放置不用，会逐渐放电；在使用前必须重新充电。
- 充电器不用时，要断开电源。
- 电池只能用于预定用途。

### 电池最长使用时间

此信息基于充足电的电池。

时间 <sup>1</sup>	标准电池 (880 mAh)
通话时间 <sup>2</sup>	最长 380 分钟
待机时间	最长 330 小时

1. 上述标注的时间为在优化网络环境下通常所能达到的通话时间和待机时间，实际通话时间和待机时间可能因 SIM 卡、网络和使用设置、使用情况和环境而有所不同，从而显著地短于上述标注的时间。
2. 测量时间标准：在 +10dBm、语音半速率时测量通话时间。

电池的实际使用时间可能不同，并且比所标示的时间短，取决于如何使用手机。在下列情况下会缩短待机时间：

- 使用手机上的附加功能时，如编写和存储信息、玩游戏、上网等。
- 频繁离开服务区。
- 长期不在服务区。
- 反复使用通话模式。

## 小心处理 SIM 卡和存储卡

- 手机正在传送或存取信息时，不要取出卡，否则可能造成数据丢失或损坏手机和存储卡。
- 防止卡受到剧烈撞击、静电和来自其它设备的电磁干扰。
- 频繁写入和删除会缩短存储卡的使用寿命。
- 不要用手指或金属物体触摸金色触点或端子。如果脏了，用软布擦拭卡。

## 确保使用紧急服务

在某些地区或情况中，可能无法用手机进行紧急呼叫。去偏远或未开发的地区旅行之前，拟定代用的紧急服务人员联系方法。

## 产品中有毒有害物质或元素名称及其含量

部件名称	有毒有害物质或元素					
	铅 (Pb)	汞 (Hg)	镉 (Cd)	六价铬 (Cr <sup>6+</sup> )	多溴联苯 (PBB)	多溴二苯醚 (PBDE)
印刷电路板组件	X	○	○	○	○	○
塑料	○	○	○	○	○	○
金属	X	○	○	○	○	○
电池	X	○	○	○	○	○
附件	X	○	○	○	○	○

- O: 表示该有毒有害物质在该部件所有均质材料中的含量均在 SJ/T11363-2006 标准规定的限量要求以下。
- X: 表示该有毒有害物质至少在该部件的某一均质材料中的含量超出 SJ/T11363-2006 标准规定的限量要求。

本表格提供的信息是基于供应商提供的数据及三星公司的检测结果。在当前技术水平下，所有有毒有害物质或元素的使用控制到了最底线。三星公司会继续努力通过改进技术来减少这些物质和元素的使用。



本产品的“环保使用期限”为 20 年，其标识如左图所示。电池等可更换部件的环保使用期限可能与产品的环保使用期限不同。只有在本使用说明书所述的正常情况下使用本产品时，“环保使用期限”才有效。




# 手机简介

在本章中，了解手机部位图、按键、显示和图标。

## 配件介绍

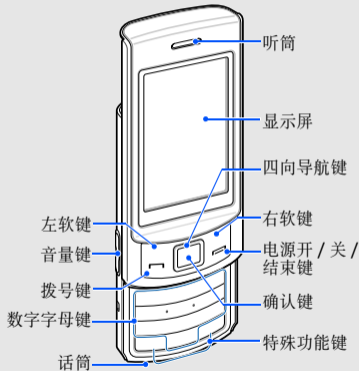
---

检查产品包装盒内是否有下列物品：

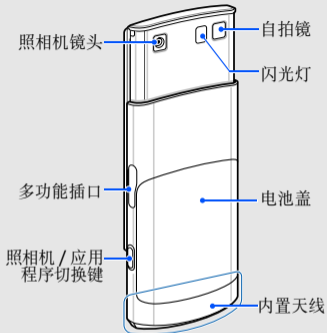
- 手机
  - 电池
  - 旅行充电器（充电器）
  - 使用说明书
-  • 随手机提供的物品可能随所在国家或服务提供商提供的软件和配件而异。
- 可向当地的三星经销商购得各种配件。
  - 只可使用三星公司专用软件。盗版或非法软件可能会造成损坏或故障，制造商对此不予保修。

## 手机部位图

手机正面包括下列按键和功能：








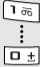



手机背面包括下列按键和功能：



合上手机滑盖可以自动锁定按键，以防意外操作手机。如欲解锁，按下 < **解锁** > → < **确认** >。

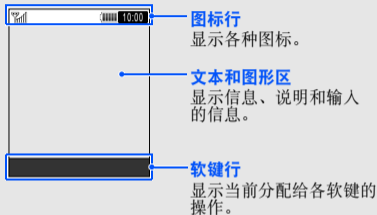
## 按键

按键	功能
 软键	完成显示屏最下一行指示的操作。
 四向导航键	在待机模式下，进入用户自定义功能；在功能表模式下，滚动选择功能选项。
 确认键	在待机模式下，进入功能表模式；在功能表模式下，选择反白显示的功能选项或确认输入的内容。
 拨号键	拨打或接听电话；在待机模式下，可查看最近已拨、未接或已接的号码，还可查看发送和接收的信息记录。
 电源开 / 关 / 结束键	打开和关闭手机（按住）；结束通话；在功能表模式下，按下此键可返回待机模式。

按键	功能
 数字字母键	输入数字、字母和特殊字符；在待机模式下，按住 [1] 进入语音信箱，按住 [0] 可输入国际区号前缀。
 特殊功能键	输入特殊字符或执行特殊功能；在待机模式下，按住 [#] 进入或退出静音情景；按住 [*] 在号码之间输入暂停符。
 音量键	调节手机音量。
 照相机 / 应用程序切换键	在待机模式下，打开照相机（按住）；在照相机模式下，拍照或录像；如果选择了转换功能，在不退出当前应用程序的情况下，打开应用程序切换窗口进入到其它应用程序中。

## 显示

手机显示屏由三个区域组成：



## 图标

了解显示屏上显示的图标。

图标	定义
	信号强度
	GPRS 网络状态
	EDGE 网络状态
	正在接通或通话中
	浏览网页
	连接到安全网页
	启用呼叫转移功能
	连接到计算机上
	正在播放音乐
	暂停播放音乐
	开启 FM 收音机
	暂停 FM 收音机

图标	定义
	启用蓝牙
	已连接蓝牙免提车载套件或耳机
	启用闹钟
	已插入存储卡
	新短信息
	新彩信信息 (MMS)
	新电子邮件
	新配置信息
	启用正常模式
	启用安静模式
	电池电量
	当前时间



# 手机的安装和准备

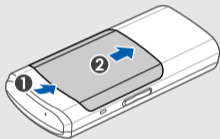
首次使用手机时，从安装和设置手机开始。

## 安装 SIM 卡和电池

当您申请入网时，就会得到一张用户身份模块或 SIM 卡，其中载有您的专用信息，例如 PIN 码和可选服务。

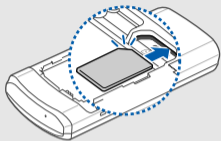
如欲安装 SIM 卡和电池：

1. 取下电池盖。



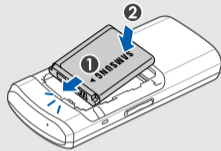
如果手机处于开机状态，按住 [电源] 关机。

## 2. 插入 SIM 卡。

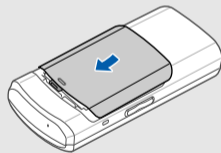


- 在没有插入 SIM 卡的情况下，可以使用手机的非网络服务和部分功能表。
- 将SIM卡的金色触点面向下将卡插入手机。

## 3. 插入电池。



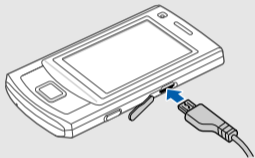
## 4. 装回电池盖。



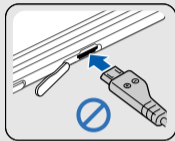
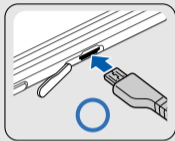
## 电池充电


在首次使用手机之前，必须给电池充电。

1. 打开手机侧面多功能插口的外盖，并把旅行充电器的小端插头插入插口。



充电器连接不当可能会造成手机严重损坏。对于误操作造成的损坏，不给予保修。



2. 将旅行充电器大端口与电源插座连接。
3. 当电池充足电（ 电池图标不再移动）时，从电源插座拔下旅行充电器。



本手机由充电电池供电。新电池只有在经过两、三次完全充电和放电的周期后才能达到最佳性能。



4. 从手机拔下旅行充电器。
5. 合上多功能插口外盖。



### 电池低电量指示

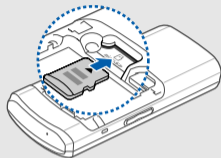
当电池电量不足时，手机发出警告音和电池电量不足信息。电池图标也呈空白并闪烁。如果电池电量太低，手机会自动关机。需给电池充电，才可继续使用手机。

## 插入存储卡（选配）

插入存储卡，即可存储多媒体文件和信息，或备份重要信息。  
手机接受达 16GB 的 microSD™ 存储卡（取决于存储卡制造商和类型）。

1. 打开电池盖并取出电池。

2. 标签面向上，插入存储卡。



3. 插入电池并装回电池盖。

# 使用基本功能

学会如何进行基本操作以及使用手机主要功能。

## 开机和关机

---

如欲打开手机：

1. 推开手机滑盖。
2. 按住 [电源]。
3. 输入 PIN 码，并按下 < 确认 >（必要时）。
4. 当安装向导打开时，按屏幕提示设定手机。

如欲关机，重复上述步骤 1 和 2。

## 切换到离线模式

切换到**离线**模式，即可在飞机和医院等禁止使用无线设备的区域内使用手机的非网络服务。


如欲切换到离线模式，在功能表模式下，选择**设定**→**情景模式**→**离线**，并按下确认键两次。



在禁止使用无线设备的区域内，遵守所有张贴的警告和官方人员的指示。

## 使用功能表

如欲使用手机功能表：

1. 在待机模式下，按下确认键，可进入功能表模式。
2. 使用导航键滚动选择功能表或选项。
3. 按下确认键、< **选择** > 或 < **确认** > ，可确认反白显示的选项。
4. 按下 < **返回** > ，可返回上一级功能表；按下  可返回待机模式。

## 切换应用程序

学会如何从一个应用程序切换到另一个应用程序，而不关闭当前正在运行的功能显示屏。



必须将照相机键功能更改为**转换**（在功能表模式下，选择**设定**→**手机设定**→**相机键**→**转换**）

如欲切换应用程序：

1. 在使用功能表时，按下应用程序转换键。  
可用如下应用程序：
  - **通话**：打开呼叫屏幕
  - **信息**：进入**信息**功能表
  - **浏览器**：启用网络浏览器
  - **音乐播放器**：启用音乐播放器
  - **游戏和更多内容**：启用**游戏和更多内容**功能表
2. 滚动到应用程序并按下 < **选择** > 。
3. 如欲关闭所有程序，滚动到**全部结束？** 并按下 < **是** > 。

## 根据需要设定手机

根据自己的喜好设定手机。

### 调节按键音量

在待机模式下，按下上或下音量键可调节按键音量。

### 启动或取消静音情景

在待机模式下，按住 [#]，可启动或取消静音情景。

### 改变铃声

1. 在功能表模式下，选择**设定**→**情景模式**。
2. 滚动到所需的模式。
3. 按下 < **选项** > →**编辑**→**语音通话铃声**（安静和离线模式除外）。

4. 选择铃声类型→铃声。

5. 按下 < **选项** > →**储存**。

如欲切换到其它模式，从列表中选择。

### 选择墙纸（待机模式）

1. 在功能表模式下，选择**设定**→**显示和指示灯**→**主屏幕**。
2. 向左或向右滚动到**图像**。
3. 选择**墙纸**。
4. 选择图片类型 → 图片。
5. 按下 < **设定** >。
6. 按下 < **选项** > →**储存**。

## 为显示屏选择主题

创建一个主题：

1. 在功能表模式下，选择**设定**→**显示和指示灯**→**我的主题**。
2. 按下 < **选项** > →**创建**→**简单**或**专业**。
3. 按照屏幕提示自定义主题。
4. 完成后，为主题输入名称并按下 < **储存** >。
5. 按下 < **是** > 应用主题。



如果为全部主题选择相同的色彩，可能不容易识别显示。

应用主题：

1. 在功能表模式下，选择**设定**→**显示和指示灯**→**我的主题**。
2. 滚动选择主题。
3. 按下 < **选项** > →**储存**应用主题。

## 设定功能快捷键

1. 在功能表模式下，选择**设定**→**手机设定**→**快捷键**。
2. 选择用作快捷键的按键。
3. 选择分配给快捷键的功能表。
4. 按下 < **储存** >。

## 使用简化功能表

如欲设置简化功能表项目：

1. 在待机模式下，按下 < **自定义** >。
2. 按下 < **选项** > →**自定义功能表**。
3. 选择最喜爱的功能表项目。  
按下 < **选项** > →**开启**，选择子功能表。
4. 按下 < **储存** >，或按下 < **选项** > →**储存**。

如欲从简化功能表中进入项目：

1. 在待机模式下，按下 < **自定义** >。
2. 滚动到您所需要的功能表项目，并按下确认键。

## 锁定手机

1. 在功能表模式下，选择**设定**→**安全**→**手机锁**→**开**。
2. 按下 < **储存** >。
3. 输入 4 至 8 位新密码，并按下 < **确认** >。
4. 再次输入新密码，并按下 < **确认** >。



首次进入需要输入密码的功能表时，需要设置并确认新密码。

## 使用基本通话功能

学会拨打和接听电话以及使用基本通话功能。

### 拨打电话

1. 在待机模式下，输入区号和电话号码。
2. 按下 [] 拨打电话。
3. 如欲结束通话，按下 []。

### 接听电话

1. 当手机被呼叫时，按下 []。
2. 如欲结束通话，按下 []。

### 拨打 IP 电话

1. 在待机模式下，输入区号和电话号码。
2. 按下 < **选项** > → **IP 电话**。  
电话号码前显示 IP 电话前缀，并自动拨打电话。

3. 如欲结束通话，按下 [⏏]。

## 调节音量

如欲在通话过程中调节音量，按下上或下音量键。

## 使用扬声器功能

1. 在通话过程中，按下确认键→<是>，可开启扬声器功能。
2. 如欲切换到听筒，再次按下确认键。

## 使用耳机

通过连接所提供的耳机到手机上，可以拨打或接听电话：

- 如欲重拨最近电话，按住耳机按钮。
- 如欲接听电话，按下耳机按钮。
- 如欲结束通话，按住耳机按钮。

## 发送和查看信息

学会发送和查看短信息（SMS）、彩信（MMS）以及电子邮件信息。

## 发送短信息或彩信

1. 在功能表模式下，选择**信息**→**新建信息**→**信息**。
2. 输入文本信息。▶ 25 页  
如欲作为文本信息发送，直接跳到步骤 6。  
如欲发送彩信，继续到步骤 3。
3. 按下 <选项> → **增加多媒体** 并选择添加项目。
4. 按下 <选项> → **高级** → **添加主题**。
5. 输入主题。
6. 向上滚动并输入收件人号码。
7. 按下 <选项> → **发送**，可发送短信息或彩信。

## 发送电子邮件

1. 在功能表模式下，选择**信息**→**新建信息**→**电子邮件**。
2. 输入邮件的正文。
3. 按下 < **选项** > →**附加多媒体**或**添加附件**，并附上文件（必要时）。
4. 向上滚动并输入主题。
5. 向上滚动并输入邮件地址。
6. 按下 < **选项** > →**发送**，可发送信息。



首次使用手机时，需要配置帐号。

## 输入文本

在输入文本时，可以更改文本输入法。

- 按住 [#] 选择输入法；按下 [#] 更改文本输入法。
- 按下 [\*] 改变英文大小写输入。
- 按住 [\*] 切换到符号输入法。

使用下列输入法输入文本：

输入法	功能
拼音	<ol style="list-style-type: none"> <li>1. 按下相应的数字字母键输入拼音。</li> <li>2. 向左或向右滚动选择拼音。</li> <li>3. 向下滚动选择汉字。</li> <li>4. 按下确认键，各汉字上显示数字。</li> <li>5. 按下相应数字字母键可输入相应汉字。</li> <li>6. 完成后，按下 &lt; <b>返回</b> &gt;。</li> </ol>



输入法	功能
简体中文 笔画	<ol style="list-style-type: none"> <li>1. 按下 [1] 到 [5] 输入笔画。不确定输入哪一个笔画时，按下 [6]，将会插入一个占位符。</li> <li>2. 向下滚动选择汉字。</li> <li>3. 按下确认键，各汉字上显示数字。（必要时）</li> <li>4. 按下数字字母键可输入相应汉字。</li> <li>5. 当完成后，按下 &lt; 返回 &gt;。</li> </ol>
数字	按下相应数字字母键，输入数字。
符号	按下相应数字字母键，选择符号。
T9 Abc	<ol style="list-style-type: none"> <li>1. 按下相应数字字母键，输入整个单词。</li> <li>2. 当正确显示单词时，按下 [0] 插入空格。如果没有显示正确的单词，从列表中选择所需单词。</li> </ol>

输入法	功能
Abc	按下相应的数字字母键，直到屏幕上显示所需字母为止。

## 查看短信息或彩信

1. 在功能表模式下，选择**信息**→**收件箱**。
2. 选择一个文本信息或彩信。

## 查看电子邮件

1. 在功能表模式下，选择**信息**→**邮件收件箱**。
2. 按下 < **选项** > →**下载**，可检查新邮件。
3. 选择一个邮件或标题。

## 添加和查找联系人

学会使用**联系人**的基本功能。

### 添加新联系人

1. 在待机模式下，输入电话号码并按下 < 选项 >。
2. 选择**添加到电话簿**→储存位置（**手机**或**SIM卡**）→**新建**。
3. 选择一个号码类型（必要时）。
4. 输入联系人信息。
5. 按下确认键添加联系人到储存器。

### 查找联系人

1. 在功能表模式下，选择**联系人**。
2. 输入欲查找姓名的前几个字符。

3. 从搜索列表中选择联系人。



一旦查到了联系人，可以：

- 按下 [**↵**] 呼叫联系人。
- 按下确认键，可编辑联系人信息。

## 使用照相机基本功能

了解拍照和查看照片与录像的基本功能。

### 拍照

1. 在待机模式下，按住照相机键打开照相机。
2. 将手机沿逆时针方向旋转至横向方向。
3. 将照相机镜头对准物体并根据需要调节。
4. 按下确认键或照相机键拍照。  
照片被自动保存。
5. 按下 < **📷** > 拍摄下一张照片（步骤 3）。

## 查看照片

在功能表模式下，选择**我的文件**→**图片**→**个人照片**→选择照片文件。

## 录像

1. 在待机模式下，按住照相机键打开照相机。
2. 将手机沿逆时针方向旋转至横向方向。
3. 按下 **[1]** 两次切换到摄像模式。
4. 将镜头对准拍摄对象并根据需要进行调节。
5. 按下确认键或照相机键开始录制。
6. 按下照相机键或 **<□>** 停止录制，录像被自动存储。
7. 按下 **<📷>** 录制下一个录像（步骤 4）。

## 查看录像

在功能表模式下，选择**我的文件**→**录像**→**我的录像片段**→选择录像文件。

## 收听音乐

了解如何通过音乐播放器或 FM 收音机收听音乐。

## 收听 FM 收音机

1. 将提供的耳机插到手机多功能插口内。
2. 在功能表模式下，选择**应用程序**→**FM 收音机**。
3. 按下 **<是>** 开始自动搜索电台。  
收音机自动搜索并储存提供的电台。



- 第一次使用 FM 收音机，会提示自动搜索电台。
- 能否搜索到无线电台，与所处位置的收音机信号状况有关。

4. 向上或向下滚动选择电台。
5. 如果想要获取您所听歌曲的信息，按下 **< 选项 >** → **音乐识别**。
6. 如欲关闭收音机，按下确认键。

## 收听音乐文件

开始传输文件到手机或存储卡上：

- 从无线网页上下载。▶29 页。
- 使用选装三星 PC studio 从计算机下载。▶35 页。
- 通过蓝牙接收。▶40 页。
- 复制到存储卡上。▶36 页。

在传输音乐文件到手机或存储卡后：

1. 在功能表模式下，选择**音乐**→**音乐播放器**。
2. 选择一个音乐目录→音乐文件。

3. 用下列按键控制播放：

按键	功能
确认键	暂停或继续播放
音量键	调节音量
导航键	<ul style="list-style-type: none"> <li>• 左：返回上一个文件；在文件中快退（按住）</li> <li>• 右：跳到下一个文件；在文件中快进（按住）</li> <li>• 上：打开播放列表</li> </ul>

## 浏览网页

学会访问以及对收藏网页标记书签。

### 浏览网页

1. 在功能表模式下，选择**浏览器**→**主页**，登陆服务提供商的主页。

## 2. 使用下列按钮操作浏览网页：

按键	功能
导航	向上或向下滚动网页
确认键	选择一个项目
< 返回 >	返回到前一网页
< 选项 >	查看浏览器的选项列表

### 对收藏网页标记书签

1. 在功能表模式下，选择**浏览器**→**书签**。
2. 按下 < **选项** > →**添加书签**。
3. 输入书签标题和网址（URL）。
4. 按下 < **储存** >。



# 使用高级功能

学会如何执行高级操作并使用手机附加功能。

## 使用高级通话功能

---

了解手机附加通话功能。

### 查看和拨打未接电话

手机会在显示屏上显示未接电话。如欲拨打未接电话号码：

1. 按下 < **查看** >。
2. 滚动到欲拨打的未接电话。
3. 按下 [**☎**] 拨打。

### 呼叫最近联系人



1. 在待机模式下，按下 [**☎**] 进入通话记录。
2. 滚动到所需电话号码并按下 [**☎**] 拨打。

## 保持通话或返回保持通话

按下 **< 保持 >** 将通话保持或按下 **< 返回 >** 可以返回保持的通话。

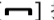
## 通话的同时拨打另一个电话

如果网络支持该项功能，可以在通话时拨打另外一个号码。


1. 按下 **< 保持 >** 将第一个通话保持。
2. 输入第二个号码，并按下 [  ]。
3. 按下 **< 切换 >** 切换这两个电话。
4. 如欲结束保持的电话，按下 **< 选项 >** → **结束** → **已保持通话**。
5. 如欲结束当前通话，按下 [  ]。

## 应答第二个来电

如果网络支持该项功能，可以在通话中接听另外一个来电。

1. 按下 [  ] 接听第二个电话。  
第一个电话自动保持。
2. 按下 **< 切换 >** 切换这两个电话。

## 多方通话（电话会议）

1. 呼叫多方通话中欲添加的第一方。
2. 连接到第一方后，呼叫第二方。  
第一方自动保持通话。
3. 连接到第二方后，按下 **< 选项 >** → **电话会议**。
4. 重复步骤 2 和 3 添加更多通话方（如有必要）。
5. 如欲结束多方通话，按下 [  ]。

## 呼叫国际长途

1. 在待机模式下，按住 [0] 插入 + 号。
2. 输入要拨打的完整号码（国家代码、区号和电话号码），然后按下 [↵] 拨打。

## 利用联系人拨打电话

可以使用存储的联系人条目直接拨号。▶27 页。

1. 在功能表模式下，选择**联系人**。
2. 滚动选择要拨打的号码，并按下 [↵] 拨打。

## 使用高级电话簿功能

学会创建名片、设定快速拨号，以及创建联系人分组。

### 创建名片

1. 在功能表模式下，选择**联系人**。
2. 按下 < 选项 > → **我的名片**。
3. 输入个人详细信息并按下 < 选项 > → **储存**。



可以将名片附到信息或电子邮件上发送名片，或通过蓝牙无线功能发送名片。

### 设置快速拨号号码

1. 在功能表模式下，选择**联系人**。
2. 按下 < 选项 > → **设定** → **快速拨号**。
3. 滚动选择要设定的数字（2-9）并按下确认键。



4. 选择联系人→电话号码（如有必要），设定号码。此联系人储存到快速拨号号码上。



在待机模式下，可以按住指定的快速拨号呼叫该联系人。

## 创建联系人分组

通过创建联系人分组，可以将铃声和来电识别照片分配给各组，或向整个组发送信息和电子邮件。开始创建分组：

1. 在功能表模式下，选择**联系人**。
2. 向左或向右滚动到**群组**。
3. 按下 < **选项** > → **创建群组**。
4. 输入新群组名称按下 < **选项** > → **储存**。
5. 如欲设置来电识别图片，滚动到分组并按下 < **选项** > → **群组设定** → **群组图像**。
6. 向左或向右滚动到存储器（必要时）。

7. 选择一个图片。
8. 如欲设置分组铃声，选择**铃声**。
9. 向左或向右滚动到存储器（必要时）。
10. 选择一个铃声。
11. 按下 < **选项** > → **储存**。

## 使用高级信息功能

学会创建模板，使用模板创建新信息。

### 创建文本模板

1. 在功能表模式下，选择**信息**→**模板**→**文本模板**。
2. 按下 < **创建** >，可打开新模板窗口。
3. 输入文字，并按下确认键，可存储模板。

## 创建彩信模板

1. 在功能表模式下，选择**信息**→**模板**→**彩信模板**。
2. 按下 < **创建** >，可打开新模板窗口。
3. 用主题和所需附件创建彩信，用作模板。  
▶24 页。
4. 按下 < **选项** > →**储存为模板**，储存彩信模板。

## 在新信息中插入文本模板

1. 在功能表模式下，选择**信息**→**新建信息**→**信息类型**。
2. 在文本区，按下 < **选项** > →**添加文本**→**文本模板**→选择模板。


## 用彩信模板编写信息

1. 在功能表模式下，选择**信息**→**模板**→**彩信模板**。
2. 滚动选择所需模板并按下 < **选项** > →**发送**，可发送彩信模板。

## 使用高级音乐功能

学会播放音乐文件，创建播放列表并储存广播电台。

## 通过三星 PC studio 来复制音乐文件

1. 在功能表模式下，选择**设定**→**个人电脑连接**→**三星 PC studio** → < **储存** >。
2. 按下 [] 返回到待机模式。

3. 使用选配的 PC 数据线，连接手机上的多功能插口到 PC 上。
4. 运行三星 PC studio 并从 PC 上复制文件到手机。  
参考三星 PC studio 获取更多的信息。

### 把音乐文件复制到存储卡上

1. 插入存储卡。
2. 在功能表模式下，选择**设定**→**个人电脑连接**→**大容量存储**→**< 储存 >**。
3. 按下 [⏪] 返回到待机模式。
4. 使用选配 PC 数据线，将手机多功能插口连接到 PC 上。  
连接时，PC 上会出现弹出窗口。
5. 在 PC 上的弹出窗口中，选择**打开文件夹以查看文件**。
6. 把文件从 PC 复制到存储卡。

### 使手机与 Windows Media Player11 同步

1. 插入存储卡。
2. 在功能表模式下，选择**设定**→**个人电脑连接**→**媒体播放器**→**< 储存 >**。
3. 按下 [⏪] 返回到待机模式。
4. 用选配 PC 数据线，将手机多功能插口连接到装有 Windows Media Player 11 的 PC 上。  
连接时，PC 上显示弹出窗口。
5. 在 PC 上的弹出窗口中，选择**将数字媒体文件同步到此设备**。
6. 在弹出窗口中编辑或输入手机名称（如有必要），然后点击**完成**。
7. 选择并拖动所需音乐文件到同步列表中。
8. 点击**开始同步**。

## 创建播放列表

1. 在功能表模式下，选择**音乐**→**音乐播放器**→**播放列表**。
2. 选择**新建播放列表**。
3. 输入新播放列表名称，并按下 < **选项** > → **储存**。
4. 选择新播放列表。
5. 按下 < **选择** >。
6. 选择要添加的文件，并按下 < **确认** >。

## 根据需要设定音乐播放器

学会调节音乐播放器的播放和声音设置。

1. 在功能表模式下，选择**音乐**→**音乐播放器**。
2. 按下 < **选项** > →**播放器设定**。
3. 调节音乐播放器设置。

4. 按下 < **储存** >。

## 从 FM 收音机上录制歌曲

1. 将耳机插入到手机的多功能插口。
2. 在功能表模式下，选择**应用程序**→**FM 收音机**。
3. 按下确认键，打开 FM 收音机。
4. 按下 < **选项** > →**录制**，开始录制。
5. 当完成录制后，按下 < **停止** >，音乐文件将会存储到**收音机选录**（在功能表模式下，选择**我的文件**→**声音**→**收音机选录**）。



录制功能仅为语音录制，录制的质量次于数字媒体。

## 自动存储无线电台

1. 把提供的耳机插入手机多功能插口中。

2. 在功能表模式下，选择**应用程序**→**FM 收音机**。
3. 按下确认键，可打开收音机。
4. 按下 < **选项** > →**自动搜索**。
5. 按下 < **是** > 确认。（必要时）  
收音机自动搜索并存储现有电台。

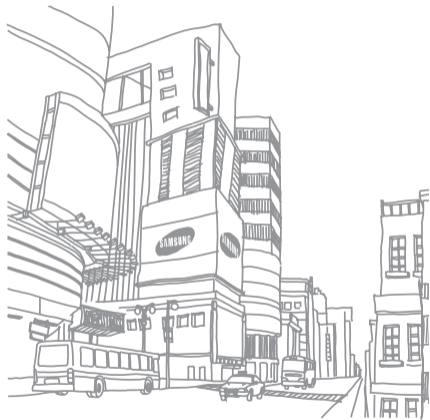
## 查找音乐信息

学习进入在线音乐服务并在播放过程中获取所听歌曲的信息。

1. 在功能表模式下，选择**音乐**→**音乐识别**→**音乐识别**。  
手机连接到服务器。
2. 当手机成功注册后，按下 < **录制** > 录制一段所查看的音乐。



一些手机网络供应商可能不提供此项服务，数据库也可能没有全部歌曲的信息。



# 使用工具和应用程序

学会如何使用手机工具和附加应用程序。

## 使用蓝牙无线功能

---

了解手机能够连接到其它无线设备上，以便交换数据和使用免提功能。

### 启动蓝牙无线功能

1. 在功能表模式下，选择**应用程序**→**蓝牙**。
2. 按下 **< 选项 >** →**设定**。
3. 向下滚动到**启动**。
4. 向左或向右滚动选择**开**。
5. 若允许其它设备搜索您的手机，向下滚动到**我的话机可见模式**，并选择**可见**。
6. 按下 **< 选项 >** →**储存**。

## 搜索并对接其它蓝牙设备

1. 在功能表模式下，选择**应用程序**→**蓝牙**→**搜索新设备**。
2. 滚动到列表中的设备名称并按下 **< 选择 >**。
3. 输入蓝牙无线功能 PIN 码或其它设备的蓝牙 PIN 码（如果有），并按下 **< 确认 >**。  
当其它设备的所有人输入同一代码或接受连接时，对接完成。



PIN 码的输入与否取决于手机。

## 使用蓝牙无线功能发送数据

1. 从手机应用程序中选择一个要发送的文件或项目。
2. 按下 **< 选项 >** → **发送名片通过**或**发送通过**→**蓝牙**。

## 使用蓝牙无线功能接收数据

1. 输入蓝牙无线功能 PIN 码，并按下 **< 确认 >**（必要时）。
2. 按下 **< 是 >** 确认从设备接收数据（必要时）。

## 使用远程 SIM 模式

在远程 SIM 模式中，可以通过手机上的 SIM 卡使用蓝牙免提车载套件拨打或接听电话。

如欲启用远程 SIM 模式：

1. 在功能表模式下，选择**应用程序**→**蓝牙**。
2. 按下 **< 选项 >** → **设定**。
3. 向下滚动到**远程 SIM 模式**。
4. 向左或向右滚动到**开**并按下 **< 储存 >**。  
如欲使用远程 SIM 模式，从蓝牙免提车载套件开始蓝牙连接。

## 启用手机追踪

当有人将一张新的 SIM 卡插入到您的手机里后，手机追踪功能启动，并自动发送追踪信息到您设定的联系人帮助您找回手机。

如欲启用手机追踪：

1. 在功能表模式下，选择**设定**→**安全**→**手机追踪**。
2. 输入密码并按下 < **确认** >。
3. 向左或向右滚动到**开**。
4. 向下滚动并按下确认键打开收件人列表。
5. 按下 < **选项** > →**联系人**，打开您的联系人列表。
6. 选择一个联系人。
7. 选择一个号码（必要时）。

8. 完成联系人选择后，按下 < **选项** > →**确认**，存储收件人。
9. 向下滚动并输入发件人的名称。
10. 按下确认键→ < **接受** >。

## 使用虚拟来电

当您想要退出会议或结束谈话时，可以使用虚拟来电呼入功能。同样，您可以录制一段语音在通话时播放。

### 录制一段声音

1. 在功能表模式下，选择**设定**→**应用程序设定**→**虚拟来电**→**虚拟来电声音**。
2. 按下 < **选项** > →**编辑**。
3. 按下 < **录制** > 可以开始录制。
4. 对着话筒讲话。



5. 录制完成后，按下下导航键。
6. 按下 < 设定 > 可以设定录音为虚拟来电的回应语音。

## 启用虚拟来电功能



必须设置快捷键来启用虚拟来电功能。在功能表模式下，选择**设定**→**手机设定**→**快捷键**并为虚拟来电设置快捷键。

如欲使用虚拟来电功能：

- 在待机模式下，按住快捷键。
- 手机滑盖被合上时，按下快捷键四次。

## 录制和播放语音备忘录

学会使用手机的录音机。

### 录制语音备忘录

1. 在功能表模式下，选择**应用程序**→**录音机**。
2. 按下确认键，开始录制。
3. 对着话筒录制所需内容。
4. 录制完成时按下下导航键。

### 播放语音备忘录

1. 从录音机屏幕，按下 < 选项 > →**我的语音片段**。
2. 选择文件。

3. 使用下列按键控制播放过程：

按键	功能
确认键	暂停或继续播放
音量键	调节音量
导航键	<ul style="list-style-type: none"> <li>• 左：在文件中后退</li> <li>• 右：在文件中前进</li> <li>• 下：停止播放</li> </ul>

## 编辑图片

学会编辑图片和采用有趣效果。

### 对图片采用效果

1. 在功能表模式下，选择**应用程序**→**图像编辑器**。
2. 按下 < **选项** > →**新图像**→**打开或拍照**。
3. 选择图片，或新拍照片。

4. 按下 < **选项** > →**效果**→效果选项。
5. 选择要采用的效果变化，并按下 < **完成** >。
6. 完成效果处理后，按下 < **选项** > →**另存为**。
7. 选择一个存储器（必要时）。
8. 输入图片新文件名，按下 < **选项** > →**储存**。

### 为图片上的指定区域使用模糊效果

1. 在功能表模式下，选择**应用程序**→**图像编辑器**。
2. 按下 < **选项** > →**新图像**→**打开或拍照**。
3. 选择图片，或新拍照片。
4. 按下 < **选项** > →**局部效果**→**局部模糊**。
5. 移动方框到需要模糊效果区域并按下 < **选项** > →**模糊**。  
如欲重新设置尺寸或改变形状，按下 < **选项** > →**调整大小或形状**。

6. 当完成效果应用时，按下 < **完成** >。
7. 当完成效果应用时，按下 < **选项** > → **另存为**。
8. 选择一个存储器（必要时）。
9. 为图片输入一个新文件名称并按下 < **选项** > → **储存**。

## 调节图像

1. 在功能表模式下，选择**应用程序**→**图像编辑器**。
2. 按下 < **选项** > → **新图像**→**打开或拍照**。
3. 选择图片，或新拍照片。
4. 按下 < **选项** > → **调整**→调整选项（亮度、对比度或颜色）。  
使用导航键，调节所需图片并按下 < **完成** >。
5. 当完成调节之后，按下 < **选项** > → **另存为**。

6. 选择一个存储器（必要时）。
7. 输入图像新文件名，按下 < **选项** > → **储存**。

## 变换图像

1. 在功能表模式下，选择**应用程序**→**图像编辑器**。
2. 按下 < **选项** > → **新图像**→**打开或拍照**。
3. 选择图片，或新拍照片。
4. 按下 < **选项** > → **转换**→**调整大小、旋转或翻转**。
5. 根据需要旋转、翻转，或改变图片尺寸，并按下 < **完成** >。
6. 当完成调节之后，按下 < **选项** > → **另存为**。
7. 选择一个存储器（必要时）。
8. 输入图像新文件名，按下 < **选项** > → **储存**。

## 修剪图像

1. 在功能表模式下，选择**应用程序**→**图像编辑器**。
2. 按下 < **选项** > →**新图像**→**打开或拍照**。
3. 选择图片，或新拍照片。
4. 按下 < **选项** > →**修剪**。
5. 根据需要移动矩形并剪切所需部分，并按下确认键。  
如欲改变大小或更改选择框形状，按下 < **选项** > →**调整大小或形状**。
6. 当完成修剪之后，按下 < **选项** > →**完成**（必要时）。
7. 按下 < **完成** >。
8. 按下 < **选项** > →**另存为**。
9. 选择一个存储器（必要时）。

10. 输入图像新文件名，按下 < **选项** > →**储存**。

## 插入视觉特征

1. 在功能表模式下，选择**应用程序**→**图像编辑器**。
2. 按下 < **选项** > →**新图像**→**打开或拍照**。
3. 选择图片，或新拍照片。
4. 按下 < **选项** > →**插入**。
5. 选择视觉特征并添加。  
如欲移动附加图片，使用导航键（必要时）。
6. 按下 < **完成** > 或确认键。
7. 完成插入视觉特征后，按下 < **选项** > →**另存为**。
8. 选择一个存储器（必要时）。
9. 输入图像新文件名，按下 < **选项** > →**储存**。

## 打印图片

学习使用选配 PC 数据线或使用蓝牙无线功能打印图片。

如欲使用选配 PC 数据线打印图片：

1. 连接手机到与之兼容的打印机。
2. 打开图片。▶28 页
3. 按下 **< 选项 >** → **打印方式** → **USB**。
4. 设置打印选项并打印图片。

如欲使用蓝牙无线功能打印图片：

1. 打开一张图片。▶28 页
2. 按下 **< 选项 >** → **打印方式** → **蓝牙**。
3. 选择蓝牙启用的打印机并与打印机对接。▶40 页
4. 设置打印选项并打印图片。

## 编辑录像

学习编辑录像文件并添加视觉效果。

### 使用所拍的照片和录像制作一段新视频

1. 在功能表模式下，选择**应用程序**→**录像编辑器**。
2. 按下 **< 选项 >** → **引进** → **图像或录像** → **图像或录像类型** → **一张图片或一段视频** → **< 选择 >**。
3. 如果选择添加一张图片，选择图片出现的持续时间。
4. 如欲添加一段音频录音，向下滚动到**额外音乐声带**并按下 **< 选项 >** → **引进声音** → **声音类型** → **一段声音** → **< 选择 >**。
5. 重复如上 2-4 步骤添加更多图像、录像、或音频文件。
6. 当完成后，按下 **< 选项 >** → **输出**。

如欲存储以备后用，选择**储存**，项目将会被存储到**其他文件**。

7. 为视频输入新的文件名称并按下确认键。
8. 如欲预览文件，按下 **< 是 >**（必要时）。

## 整理任意片断

1. 在功能表模式下，选择**应用程序**→**录像编辑器**。
2. 按下 **< 选项 >** → **引进** → **图像或录像** → **图像或录像类型** → **一张图片或一段录像** → **< 选择 >**。
3. 如果选择添加一张图片，选择图片出现的持续时间。
4. 按下 **< 选项 >** → **修剪**。
5. 向右滚动并在所需视频的起始点按下 **< 开始点 >**。

6. 向右滚动并在所需视频的结束点按下 **< 结束点 >**。

7. 按下 **< 修剪 >** 选择所需片断。
8. 当完成后，选择 **< 选项 >** → **输出**。  
如欲存储以备后用，选择**储存**。录像将会被存储到**其他文件**。
9. 为视频输入新文件名称并按下确认键。
10. 如欲预览文件，按下 **< 是 >**（必要时）。

## 视频分割

1. 在功能表模式下，选择**应用程序**→**录像编辑器**。
2. 按下 **< 选项 >** → **引进** → **图像或录像** → **图像或录像类型** → **一张图片或一段录像** → **< 选择 >**。
3. 如果选择添加一张图片，选择图片出现的持续时间。

4. 按下 < **选项** > → **分割**。
5. 向左或向右滚动并按下 < **分割** >，将文件分为两部分。
6. 按照需要在剪切片断中部插入图片或视频。
7. 当完成后，按下 < **选项** > → **输出**。  
如欲存储以备后用，选择**储存**。视频将会被存储到**其他文件**。
8. 为视频输入新文件名称并按下确认键。
9. 如欲预览文件，按下 < **是** >（必要时）。

## 采用特效

1. 在功能表模式下，选择**应用程序**→**录像编辑器**。
2. 按下 < **选项** > → **引进**→**图像或录像**→**图像或录像类型**→一张图片或一段录像→ < **选择** >。

3. 如果选择添加一张图片，选择图片出现的持续时间。
4. 向左或向右滚动到您需要采用效果的视频片断。
5. 按下 < **选项** > → **特效**→选择效果。
6. 完成后，按下 < **选项** > → **输出**。  
如欲存储以备后用，选择**储存**。视频将会被存储到**其他文件**。
7. 为视频输入新文件名称并按下确认键。
8. 如欲预览文件，按下 < **是** >（必要时）。

## 插入文字

1. 在功能表模式下，选择**应用程序**→**录像编辑器**。
2. 按下 < **选项** > → **引进**→**图像或录像**→**图像或录像类型**→一张图片或一段录像→ < **选择** >。

3. 如果选择添加一张图片，选择图片出现的持续时间。
4. 按下 < **选项** > → **插入文字**。
5. 向右滚动并在所需文本的开始点按下 < **开始点** >。
6. 向右滚动并在所需文本的结束点按下 < **结束点** >。
7. 按下 < **选择** > 可以输入所需文本。
8. 输入文本并按下确认键。
9. 使用导航键，重设文本（必要时）。  
如欲改变文本尺寸或变更文本的字体颜色，按下 < **选项** > → 选择选项。
10. 按下 < **选项** > → **完成**。
11. 完成后，按下 < **选项** > → **输出**。


如欲存储以备后用，选择**储存**。视频将会被存储到**其他文件**。

12. 为视频输入新文件名称并按下确认键。
13. 如欲预览文件，按下 < **是** >（必要时）。

## 移动或复制录像片断

1. 在功能表模式下，选择**应用程序**→**录像编辑器**。
2. 按下 < **选项** > → **引进**→**图像或录像**→**图像或录像类型**→**一张图片或一段录像**→ < **选择** >。
3. 如果选择添加一张图片，选择图片出现的持续时间。
4. 如欲添加一段新的音频录音，向下滚动到**额外音乐声带**并按下 < **选项** > → **引进声音**→**声音类型**→**一段声音**→**选择**。



5. 滚动到您想移动或复制的一段视频或音频。  
 对于音频，您可以在输入音频片断时复制或移动。
6. 按下 < 选项 > → 复制或剪切。
7. 滚动到您想要插入片断的点。
8. 按下 < 选项 > → 粘贴。
9. 完成后，按下 < 选项 > → 输出。  
如欲存储以备后用，选择**储存**。视频将会被存储到**其他文件**。
10. 为视频输入新文件名称并按下确认键。
11. 如欲预览文件，按下 < 是 > （必要时）。

## 使用 Java 游戏和应用程序

学会使用 Java 技术开发的 game 和应用程序。

### 玩游戏

1. 在功能表模式下，选择**应用程序**→**游戏和更多内容**。
2. 从列表选择游戏，并遵循屏幕上的说明。



提供的游戏可能随服务提供商或所在地区而异。游戏控制方式和选项可能有所不同。

### 启动应用程序

1. 在功能表模式下，选择**应用程序**→**游戏和更多内容**→一个应用程序。
2. 按下 < 选项 > 可查看各种选项的列表并设置应用程序。

## 搜索项目

学习如何快速的查找在您手机里存储的项目。

1. 在功能表模式下，选择**应用程序**→**智能搜索**。
2. 在搜索栏里输入项目名称中含有的字符。
3. 滚动到项目并按下确认键。  
如欲添加项目到已存结果列表里，按下 < **选项** > →**添加到已存结果**。

## 创建和查看世界时间

学会查看另一个国家或城市的时间，并设置在显示屏上显示世界时间。

### 创建世界时间

1. 在功能表模式下，选择**管理目录**→**世界时间**。

2. 按下 < **选项** > →**添加**。
3. 向左或向右滚动选择时区。
4. 如欲设置夏令时时间，向下滚动并按下确认键。
5. 按下 < **确认** > 可创建世界时间。  
世界时钟设置为第二时钟。
6. 如欲添加更多的世界时钟，重复上述步骤 2-5。

### 在显示屏上添加世界时间

在双时钟显示的模式下，可以在显示屏上查看两个不同时区的时间。

在创建世界时间后：

1. 在功能表模式下，选择**管理目录**→**世界时间**。

2. 滚动选择要添加的世界时间，并按下 **< 选项 >** → **设置为第二时钟**。
3. 按下 **< 返回 >** 两次。
4. 选择 **设定** → **显示和指示灯** → **主屏幕**。
5. 向左或向右滚动到 **图像**。
6. 向下滚动到 **时钟显示** 并向左或向右滚动选择 **双时钟**。
7. 向下滚动，然后再向左或向右滚动选择双时钟类型。
8. 按下确认键。

## 设定和使用闹钟

---

学会设定和控制重要事件的闹钟。

### 设定新闹钟

1. 在功能表模式下，选择 **闹钟**。
2. 选择空闹钟，并按下确认键。
3. 设定闹钟细节。  
可以将 **FM 收音机** 或其它声音设置为闹钟铃声。
4. 按下 **< 选项 >** → **储存**。



**关机闹钟** 设为 **开** 时，即使手机关机，该闹钟也将闹响。

## 关闭闹钟

在闹钟响起时：

- 按下 **< 确认 >** 或任意键可关闭闹钟，闹钟不会再响。
- 按下 **< 确认 >** 或确认键可关闭闹钟。  
或者按下 **< 多睡一会 >** 或任意键，闹钟将会在设定时间之后再次闹响。

## 取消闹钟

1. 在功能表模式下，选择**闹钟**。
2. 选择要取消的闹钟，并按下确认键。
3. 向下滚动（必要时）。
4. 向左或右滚动选择**关**。
5. 按下 **< 选项 >** → **储存**。

## 使用计算器

1. 在功能表模式下，选择**管理目录**→**计算器**。
2. 使用与计算器显示对应的按键，进行基本算术运算。

## 货币或长度等基本换算

1. 在功能表模式下，选择**管理目录**→**单位换算**→选择换算类型。
2. 在相应字段中输入货币种类或长度等项目的单位。

## 设定倒计时计时器

---

1. 在功能表模式下，选择**应用程序**→**计时器**。
2. 按下 < **设定** >。
3. 输入要倒计时的时间长短，并按下 < **确认** >。
4. 按下确认键，开始或暂停计时器。
5. 当计时器到期时，按下 < **确认** > 关闭提示。

## 使用秒表

---

1. 在功能表模式下，选择**应用程序**→**秒表**。
2. 按下确认键开始，可开始秒表。
3. 按下 < **重置** >，可清除记录时间。

## 创建新任务

---

1. 在功能表模式下，选择**管理目录**→**任务**。
2. 按下 < **选项** > →**创建**。
3. 根据需要输入事件细节。
4. 按下确认键。

## 创建文本备忘录

---

1. 在功能表模式下，选择**管理目录**→**备忘录**。
2. 按下 < **选项** > →**创建**。
3. 输入备忘录文本。
4. 按下确认键。

## 管理日历

---

学会改变日历查看方式以及创建事件。

### 改变日历查看方式

1. 在功能表模式下，选择**管理目录**→**日历**。
2. 按下 < **选项** > →**查看方式**→**按日查看**、**按月查看**或**按周查看**。

### 创建事件

1. 在功能表模式下，选择**管理目录**→**日历**。
2. 按下 < **选项** > →**创建** → 事件类型。
3. 根据需要输入事件细节。
4. 按下 < **选项** > →**储存**。

# 查看功能表功能

在待机模式下，按下确认键进入功能表模式。

## 1 通话记录

## 2 联系人

## 3 音乐

## 4 浏览器

- 1 主页
- 2 输入网址
- 3 书签
- 4 已保存的页面
- 5 历史记录
- 6 设定

## 5 信息

- 1 新建信息
- 2 收件箱
- 3 邮件收件箱
- 4 草稿箱
- 5 发件箱
- 6 已发件箱
- 7 我的文件夹
- 8 模板
- 9 从文件夹删除
- 10 设定
- 11 存储器状态

## 6 我的文件

- 1 图片
- 2 录像
- 3 声音
- 4 其他文件
- 5 存储卡\*
- 6 存储器状态

## 7 管理目录

## 8 照相机

## 9 Baidu

## 10 应用程序

- 1 FM 收音机
- 2 图像编辑器
- 3 录像编辑器
- 4 游戏和更多内容
- 5 智能搜索
- 6 录音机
- 7 蓝牙
- 8 计时器
- 9 秒表
- 10 SIM 卡应用

## 11 闹钟

## 12 设定

- 1 情景模式
- 2 显示和指示灯
- 3 时间和日期
- 4 手机设定
- 5 应用程序设定
- 6 安全
- 7 网络设定
- 8 个人电脑连接
- 9 安装向导
- 10 内存设定
- 11 复位设置

\* 当插入存储卡时可使用存储卡中相关内容。

# 故障排除

如果手机有故障，试一试下列故障排除方法，再与专业维修人员联系。

当打开手机时，可能显示下列信息：

信息	试一下该方法以解决问题：
检查 SIM 卡	保证正确安装 SIM 卡。
手机锁	手机锁功能已有效。您必须输入手机密码。
PIN 码	首次使用手机时或启用 PIN 码锁功能时，必须输入随 SIM 卡一起提供的 PIN 码。使用 PIN 码锁功能表，可取消本功能。


信息	试一下该方法以解决问题：
PIN2 码	当进入需要 PIN2 码的功能表时，必须输入随 SIM 卡提供的 PIN2 码。详情请联系您的服务提供商。
PUK 码	连续数次输错了 PIN 码，导致 SIM 卡已被锁住。必须输入服务提供商提供的 PUK 码。



### 手机显示“无服务”或“网络错误”。

- 处在信号较弱或接收不良的地方时，可能会丧失接收能力。移到其它地方再试。
- 有些选项未经申请不能使用。请与服务提供商联系，了解详细情况。

### 输入了号码，但不能拨号。

- 保证按下拨号键：[]。
- 保证进入正确的蜂窝网络。
- 保证未设置电话号码呼叫限制选项。

### 通话对方无法与您接通。

- 保证手机开机。
- 保证进入正确的蜂窝网络。
- 保证未设置电话号码呼叫限制选项。

### 通话对方听不见您说的话。

- 保证未盖住内置话筒。
- 保证话筒靠近您的嘴部。
- 如果使用耳机，保证正确连接耳机。

### 手机发出提示音，并且电池图标闪烁。

电池电量不足。请给电池充电或更换电池，才可继续使用手机。

### 通话质量差。

- 保证未挡住手机内部天线。
- 处在信号较弱或接收不良的地方时，可能会丧失接收能力。移到其它地方再试。

### 选择联系人条目拨打电话，但没有拨号。

- 保证联系人列表中正确保存了电话号码。
- 必要时，重新输入并储存电话号码。

### 电池充电异常或手机有时关机。

- 电池电极可能脏了。用干净的软布擦拭两个金色触点，并试一试再次给电池充电。
- 如果电池不能再充足电，妥善处理旧电池，并用新电池更换。

### 手机摸上去发热。

当一次使用几个应用程序时，手机所需功率大，可能发热。这属于正常情况，不影响手机的使用期限或性能。