

免費諮詢專線:0800-00-5438【0800-鈴鈴-我是聲寶】<http://www.sampo.com.tw>

聲寶股份有限公司·新寶集團 桃園縣龜山鄉大崗村頂湖路26號

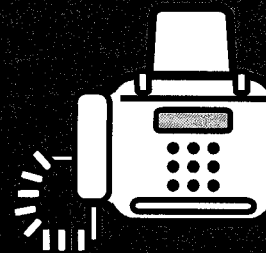
隨同產品發行保證書，請於購買時注意索取
並要求經銷商填妥購買日期及蓋店章，以確保您的權益

聲寶 Sampo

FT-W361L

User Manual

電源	AC110V/60HZ	消耗功率	小於7W	額定電壓	110V
淨重	約3.1kg	外型尺寸	W338 X D242 X H107 (mm)	生產國別	韓國

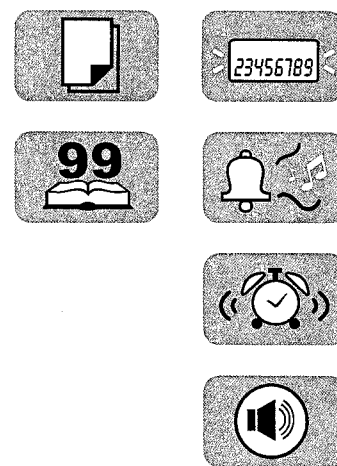


規格	
公用網路	PSTN 或 PABX
類型	ITU-T30, G3
顯示幕	16字X1
聽筒	一體
記憶體大小	無
解調速率	14.4KBPS (最高)
傳送時間	小於25秒 (ITU-T TEST CHART #1在標準模式)
壓縮模式	MH/MR
半色調層次	64灰階
影印解析度	fine 8×7.7 dots/mm, super fine 8×15.4 dots/mm
傳真解析度	super fine, fine, standard, photo
掃描方式	影像接觸感應 (CIS)
記錄方式	感熱傳遞式
列印方式	感熱紙
自動饋紙容量	10張
感熱紙規格	216mm×30m (建議) 或 210mm×30m
進稿文件尺寸	最大: 216×900mm; 最小: 157×99mm
進稿紙張厚度	單一張文件: 0.065~0.15mm, 48~120g/m ² ; 多張文件: 0.065~0.12mm, 60~105g/m ²
遙控傳真	由雙音頻偵測信號

目錄

2	本機特點	15	影印文件	25	設定發送速度
3	各部名稱	15	解晰度的選擇	26	設定接收速度
4	安裝方法	16	延時傳真	27	設定通信模式
5	傳真紙安裝	16	暫切功能	27	設定響鈴次數
6	使用前設定	17	重撥功能	27	設定撥號方式
6	時間設定	17	自動重撥功能	28	列印發送後的功能報表
7	儲存本機號碼	17	密碼發送	28	設定自動列印通話紀錄清單
8	儲存本機姓名	18	密碼接收	28	列印來電記錄清單
8	選擇電話線型式	19	遙控取件 - 自動方式	29	列印電話記錄清單
9	音量調節	19	遙控取件 - 密碼方式	29	列印單鍵撥號號碼清單
9	單鍵撥號的設定	20	遙控取件 - 延時自動	29	列印電話簿號碼清單
10	電話簿的設定	21	遙控取件 - 延時密碼	30	列印傳真機選項清單
11	接收模式	22	遙控送件功能	31	列印通信報表
12	功能操作	22	取消遙控接收傳真的自動重撥	32	代碼說明
12	傳真文件	23	電話預約	34	保養方法
13	接收文件	23	鬧鐘功能	35	故障排除
14	使用分機接收傳真	24	特殊功能	36	緊急處理方法
14	密碼遙控功能	24	來電顯示功能	37	關於售後服務

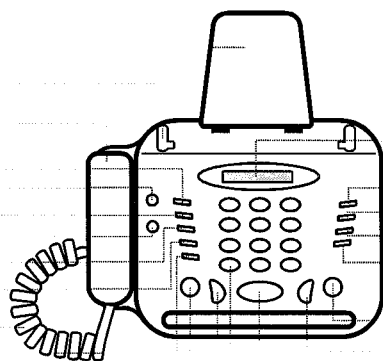
- 64階半色調
- 5組單鍵撥號功能
- 99組英文電話簿功能
- 10張自動送稿功能
- 可複印文件
- 具延時傳真功能
- 具免持聽筒撥號功能
- 具有單鍵重撥、暫切等功能
- 停電時其通話功能可以正常使用
- 具有鬧鐘功能
- 可選擇鬧鈴音樂
- 可外接分機或答錄機



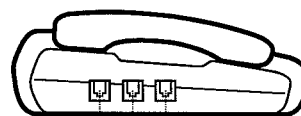
圖示

- | | |
|------------|------------------|
| 1 文件架 | 14 液晶顯示幕 |
| 2 可調式文件導引夾 | 15 功能鍵 |
| 3 聽筒 | 16 接收模式鍵 |
| 4 單鍵撥號1 | 17 解晰度鍵 |
| 5 ▲鍵 | 18 暫切鍵 |
| 6 單鍵撥號2 | 19 面板開關 |
| 7 ▼鍵 | 20 免持鍵 |
| 8 單鍵撥號3 | 21 重撥/暫停鍵 |
| 9 單鍵撥號4 | 22 開始/影印鍵 |
| 10 聽筒曲線 | 23 數字鍵 |
| 11 單鍵撥號5 | 24 聽筒曲線插座 (TEL) |
| 12 速撥鍵 | 25 電話局線插座 (LINE) |
| 13 停止鍵 | 26 答錄機插座 (TAD) |

- 1
- 2
- 3
- 4
- 5
- 6
- 7
- 8
- 9
- 10
- 11
- 12
- 13



- 14
- 15
- 16
- 17
- 18
- 19
- 20
- 21
- 22
- 23



- 24
- 25
- 26

安裝步驟

- 連接電源線：依電源指示，在進行連接前檢查電源電壓，將電源線插頭插入有接地的交流電源插座內。
。（建議選購具備防火及短路保護功能的三孔電源插座）
- 連接電話聽筒：將電話曲線一端與聽筒連接，另一端與傳真機上位於左側的“TEL”插孔連接。
- 連接電話線：將電話線一端與接有外線的接線盒連接，另一端與位於傳真機後標有“LINE”的插孔連接。
- 連接外接式的電話答錄機：使用一台與傳真機共用一電話線的外接式答錄機時，可以連接到傳真機左側標示“TAD”的插口。如果希望電話答錄機能處理來電，請改變電話答錄機的響鈴次數並且設定在電話答錄機模式。

安裝場所

- 本機應安裝於陰涼、乾燥、通風、無腐蝕性氣體的地方。盡量避免放在潮濕或高溫曝曬的地方及家用電器附近，如電視機、電腦、音響等，防止對本機的干擾。

注意事項

- 溫度驟升會導致傳真機內部產生熱脹冷縮反應。這有可能影響到傳真的品質或者使傳真機發生故障。此時，請停止使用傳真機直到症狀消失。
- 安裝線路時，絕不可將電話線塑膠釘破，以免影響通話品質。

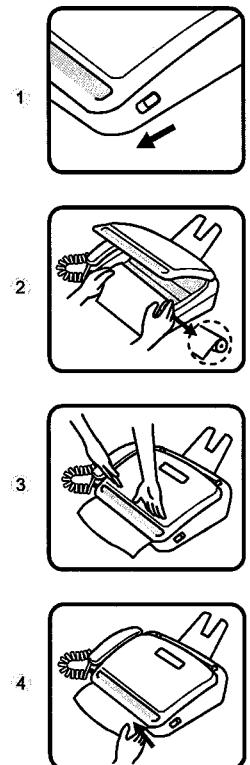
感熱紙安裝

安裝步驟

- 在裝感熱紙之前，請先關掉電源。
把傳真機右側的面板開關如圖示方向撥動，打開面板，如(1)所示。
依正確方向裝入感熱紙，如(2)所示。
蓋上面板，如(3)所示。
撕掉露出的多餘感熱紙，如(4)所示。

注意事項

- 使用時，如果感熱紙上出現紅色線條，這代表感熱紙的剩餘長度已不足1m，請適時更換新的感熱紙。
- 感熱紙的規格為216mm(寬)×30m(長)。



時間設定

- 說明：日期和時間會顯示在螢幕和報表中，而且還會列印在對方每一頁傳真的抬頭。
- 設定：依序按 **功能鍵** **數字鍵16**，螢幕顯示 " 16 DATE & TIME "。
按 **開始/影印鍵**，螢幕顯示 " YEAR : 2001 "。
按 **數字鍵** 輸入西元的年份，按 **開始/影印鍵** 確定，螢幕顯示 " MONTH : 07 " (以7月為例)。
按 **數字鍵** 輸入2位數的月份 (01~12)，按 **開始/影印鍵** 確定，螢幕顯示 " DAY : 07 " (以7號為例)。
按 **數字鍵** 輸入2位數的日期 (01~31)，按 **開始/影印鍵** 確定，螢幕顯示 " TME : 00 : 00 "。
按 **數字鍵** 輸入2位數的小時 (01~24) 和2位數的分鐘 (00~59)，按 **開始/影印鍵** 確認。
按2下 **停止鍵**，本機會回到待機狀態。
- 例如：日期與時間為2003年3月17日下午2點36分。
依序按 **功能鍵** → **數字鍵16** → **開始/影印鍵** → **數字鍵2003** → **開始/影印鍵** → **數字鍵03** → **開始/影印鍵** → **數字鍵17** → **開始/影印鍵** → **數字鍵1436** → **開始/影印鍵** → **停止鍵** 2下。

注意事項

- 年份設定為4位數的西元年份，有效輸入的年份範圍為1996~2027。

儲存本機號碼

- 說明：輸入您的傳真號碼 (不超過20個數字)，當另一方接收傳真時，該號碼會出現在對方傳真的最前面。
- 設定：依序按 **功能鍵** **數字鍵14**，螢幕顯示 " 14 LOCAL ID "。按一下 **開始/影印鍵**，螢幕顯示 " REGISTER TEL NO "。按 **數字鍵** 輸入號碼，此時 **重撥鍵** 代表 " + "，**▲鍵** 移動輸入的位置，**▼鍵** 刪除當前的字元，輸入完畢按 **開始/影印鍵** 確認，再按2下 **停止鍵** 回到待機狀態。
- 例如：傳真號碼為886+2+22984132。
依序按 **功能鍵** → **數字鍵14** → **開始/影印鍵** → **數字鍵886** → **重撥鍵** → **數字鍵2** → **重撥鍵** → **數字鍵22984132** → **開始/影印鍵** → **停止鍵** 2下。

注意事項

- 儲存本機號碼時不可輸入 ***鍵** 及 **#鍵**。輸入號碼的過程中，可按 **▼鍵** 移動輸入的位置，並刪除該位置上的數字。

儲存本機姓名

- 說明：輸入用戶名稱(不超過32個字元)，當另一方接收傳真時，該名稱會出現在對方傳真的最上方。
- 設定：依序按 **功能鍵** **數字鍵15**，螢幕顯示 " 15 LOCAL NAME "，按 **開始/影印鍵** 確定，螢幕顯示 " REGISTER NAME "。按 **數字鍵** 輸入名稱(參照字母對照表)，按 **▲鍵** 代表空格，按 **▼鍵** 移位並刪除該字元，按 **開始/影印鍵** 確認，按2下 **停止鍵**，即可回到待機狀態。
- 例如：欲輸入 " SAMPO " 這個公司名稱。

依序按 **功能鍵** → **數字鍵15** → **開始/影印鍵** → **數字鍵7** 4下 → **數字鍵2** 1下 → **數字鍵6** 1下 → **數字鍵7** 1下 → **數字鍵6** 3下 → **開始/影印鍵** → **停止鍵** 2下。

字母對照表

數字鍵	按鍵次數					
	1	2	3	4	5	6
0	-	,	.	/	?	0
1	+	()	!	Ä	1
2	A	B	C	@	Å	2
3	D	E	F	#	&	3
4	G	H	I	\$	Ç	4
5	J	K	L	%	Ω	5
6	M	N	O	^	Ö	6
7	P	Q	R	S	Ø	7
8	T	U	V	*	Ü	8
9	W	X	Y	Z	β	9

選擇電話線型式

- 說明：根據常用電話線型式，用戶可以選擇使用PSTN或PABX，當傳真機與PABX系統連接時，如撥號無效，那用戶需更改設定為PSTN電話線型式。
- 設定：依序按 **功能鍵** **數字鍵338**，螢幕顯示 " 38 LNE TYPE "，按 **開始/影印鍵** 確認，螢幕顯示 " LINE TYPE: PSTN "。按 **▲鍵** 或 **▼鍵** 選擇電話線型式，按 **開始/影印鍵** 確認，再按2下 **停止鍵** 回到待機狀態。

注意事項

- 電話線型式分為PSTN代表一般電話線系統；PABX代表總機系統。若為一般用戶則選擇PSTN即可，若傳真線接於總機系統，則要選擇PABX。

音量調節

- 說明：可依用戶所需，自行將音量調節在一個適當的大小。
- 按鍵音的設定：依序按 **功能鍵** **數字鍵22**，螢幕顯示 " 21 BEEPER VOL "，按 **開始/影印鍵** 確認，螢幕顯示 " Beeping: > "。按 **▲鍵** 或 **▼鍵** 調節按鍵音的大小(" Beeping: OFF " 為無按鍵音)，調節完畢，按 **開始/影印鍵**，再按2下 **停止鍵** 返回待機狀態。
- 鈴聲音量的設定：在待機狀態下，按 **▲鍵** 或 **▼鍵**，來調節鈴聲音量的大小。
- 免持聽筒撥號音量的設定：按 **免持鍵** 一下，聽到局音後，按 **▲鍵** 或 **▼鍵**，來調節免持聽筒撥號的音量。當有撥號後，按 **▲鍵** 或 **▼鍵** 無法調節免持聽筒音量。

單鍵撥號的設定

- 說明：本機可儲存5個單鍵撥號號碼。
- 設定：依序按 **功能鍵** **數字鍵11**，螢幕顯示 " ONE-TOUCH: 01 "。輸入 **單鍵撥號鍵1~5** 選擇欲儲存的單鍵撥號鍵位置1~5，按 **開始/影印鍵** 確認，螢幕顯示 " REGISTER NAME "，按 **數字鍵** 輸入對方姓名(字母輸入請參考字母對照表P.8)，輸入完畢後按 **開始/影印鍵** 儲存，螢幕顯示 " REGISTER TEL NO. " 輸入對方電話號碼(最多可輸入32位數)，按 **▼鍵** 移位並刪除當前數字，輸入完畢按 **開始/影印鍵** 儲存，此時可再繼續儲存下一組單鍵撥號號碼或按3下 **停止鍵** 返回待機狀態。
- 例如：在 "單鍵撥號1" 鍵內儲存SAMPO的服務電話0800005438。
依序按 **功能鍵** → **數字鍵11** → **單鍵撥號1鍵** → **開始/影印鍵** → **數字鍵7** 4下 → **數字鍵2** 1下 → **數字鍵6** 1下 → **數字鍵7** 1下 → **數字鍵6** 3下 → **開始/影印鍵** → **數字鍵0800005438** → **開始/影印鍵** → **停止鍵** 3下。

電話簿的設定

- 說明：本機可儲存99組英文電話簿號碼。
- 儲存資料：依序按 **功能鍵** **數字鍵12**，螢幕顯示 " 12 ALPHA DIAL "，按 **開始/影印鍵** 確認，螢幕顯示 " ENTRY: NEW "，按 **開始/影印鍵** 確認，螢幕顯示 " REGISTER NAME "，按 **數字鍵** 輸入對方姓名(請參考字母對照表P.8)，輸入完畢後按 **開始/影印鍵** 儲存，螢幕顯示 " REGISTER TEL NO."，輸入對方電話號碼(最多可輸入32位數字)，按 **▼鍵** 可移位並刪除數字，輸入完畢按 **開始/影印鍵** 儲存，螢幕顯示 " ENTRY: NEW "，可重覆上述步驟繼續輸入，或按3下 **停止鍵** 返回待機狀態。
- 例如：儲存SAMPO的服務電話0800005438。
依序按 **功能鍵** → **數字鍵12** → **開始/影印鍵** → **開始/影印鍵** → **數字鍵7** 4下 → **數字鍵2** 1下 → **數字鍵6** 1下 → **數字鍵7** 1下 → **數字鍵6** 3下 → **開始/影印鍵** → **數字鍵0800005438** → **開始/影印鍵** → **停止鍵** 3下。
- 變更資料：依序按 **功能鍵** **數字鍵12**，螢幕顯示 " 12 ALPHA DIAL "，按 **開始/影印鍵** 確認，螢幕顯示 " ENTRY: NEW "，用 **▲鍵** 或 **▼鍵** 選擇OLD，螢幕顯示 " ENTRY: OLD "，按 **開始/影印鍵** 確認，螢幕顯示 " SEARCH NAME:"，輸入欲更改資料者的姓名第一個字母，螢幕顯示 " SEARCH NAME: H " (以輸入H為例)，按 **開始/影印鍵** 搜尋，按 **▲鍵** 或 **▼鍵** 選擇要更改的姓名(若無H開頭的資料，則顯示 " NOT EXIST! ")，當螢幕出現要更改的姓名時，按一下 **開始/影印鍵**，按 **▼鍵** 移位並刪除字元，用 **數字鍵** 重新輸入姓名(參考字母對照表P.8)，按 **開始/影印鍵** 確認，用 **數字鍵** 重新輸入電話，按 **▲鍵** 移位，按 **▼鍵** 移位並刪除該數字，按 **開始/影印鍵** 確認，按2下 **停止鍵** 回到待機狀態。
- 刪除資料：依序按 **功能鍵** **數字鍵12**，螢幕顯示 " 12 ALPHA DIAL "，按 **開始/影印鍵** 確認，螢幕顯示 " ENTER: NEW "，用 **▲鍵** 或 **▼鍵** 選擇OLD，螢幕顯示 " ENTRY: OLD "，按 **開始/影印鍵** 確認，螢幕顯示 " SEARCH NAME:"，輸入欲更改資料者的姓名第一個字母，螢幕顯示 " SEARCH NAME: H " (以輸入H為例)，按 **開始/影印鍵** 搜尋，按 **▲鍵** 或 **▼鍵** 選擇要更改的姓名(若無H開頭的資料，則顯示 " HANGEL ")，當螢幕出現要更改的姓名時，按一下 **停止鍵**，螢幕出現 " DELETE? (Y/N) "，按一下 **開始/影印鍵** 確認(若不刪除則按一下 **停止鍵**)，螢幕顯示 " DELETED ... "，按2下 **停止鍵** 回到待機狀態。

注意事項

- 儲存電話的英文姓名，請參考字母對照表 (P.8)。

接收模式

- 說明：在待機狀態下，按 **接收模式鍵** 即可選擇接收文件的方式。
- 設定：按 **接收模式鍵** 選擇接收方式。TEL Mode為電話狀態；FAX Mode為自動接收傳真狀態；AUTO Mode為自動識別電話/傳真狀態；TAM Mode為答錄狀態(需外加答錄機)。

傳真文件

- **直接撥號：**將要傳真的文件面朝下，放入文件架上，傳真機將會自動送進文件。調整可調式文件導引夾（依需要先按 **解晰度鍵** 選擇解晰度），拿起聽筒（或按 **免持鍵**）撥號，撥通後聽到對方接收傳真的提示音後，按 **開始/影印鍵** 即可開始傳真，放回聽筒，傳真完成後，傳真機會發出“嗶嗶”提醒傳真完畢。
- **單鍵撥號：**若已儲存單鍵撥號號碼，傳真時便可使用此功能撥號。將要傳真的文件面朝下，放入文件架上，傳真機將會自動送進文件。調整可調式文件導引夾（依需要先按 **解晰度鍵** 選擇解晰度），按 **免持鍵**，聽到撥號音後按 **單鍵撥號鍵1~5**，撥通後聽到對方接收傳真的提示音後，按 **開始/影印鍵** 即可開始傳真，傳真完成後，傳真機會發出“嗶嗶”提醒傳真完畢。
- **電話簿撥號：**若已儲存電話簿號碼，傳真時便可使用此功能撥號。將要傳真的文件面朝下，放入文件架上，傳真機將會自動送進文件。調整可調式文件導引夾（依需要先按 **解晰度鍵** 選擇解晰度），按 **免持鍵**，聽到撥號音後按 **速撥鍵**，按 **數字鍵** 輸入對方姓名的第一個字母（請參考字母對照表P.8），按 **開始/影印鍵** 確認，按 **▲鍵** 或 **▼鍵** 選擇欲傳真方的姓名，按 **開始/影印鍵** 確認並開始傳真，傳真完成後，傳真機會發出“嗶嗶”提醒傳真完畢。

注意事項

- 能用於傳真或影印的文件尺寸最大為216×900(mm)，最小為157×99(mm)。紙張的厚度，單一張文件為0.065~0.15mm，48~120g/m²；多張文件為0.065~0.12mm，60~105g/m²。
- 傳真文件時應注意不可使用帶有迴紋針、大頭針、釘書針等文件。
- 傳真文件時應注意避免使用潮濕的相紙、捲曲、皺折、折疊、破爛的文件來發送傳真或影印，否則可能導致夾紙。

接收文件

- 本機有電話（TEL Mode）、自動接收傳真（FAX Mode）、自動識別電話/傳真（AUTO Mode）、答錄（TAM Mode）等四種狀態，連續按 **接收模式鍵** 可選擇設定傳真機的接收狀態。
- **電話狀態：**本機可當一般電話使用，接聽電話後，對方若是要傳真文件，按一下 **開始/影印鍵** 後放回聽筒即可接收傳真。
- **自動接收傳真狀態：**當本機設定在自動接收狀態時，來電響鈴2聲，本機即會開始自動接收傳真。
- **自動識別電話/傳真狀態：**當本機設定在自動狀態，來電響鈴時，本機會先自動偵測來電信號，如果偵測到傳真信號，本機將自動接收傳真，否則本機會產生一種虛擬的鈴聲，此時拿起聽筒即可通話，如果沒有拿起聽筒，本機會自動嘗試將文件接收過來。
- **答錄狀態：**如果有外接答錄機，它會自動回答所有打入的電話，如果沒有回答打入的電話，傳真機將在“答錄”鈴聲之後自動嘗試接收傳真文件。

注意事項

- 在操作答錄機的過程中，如果傳真機接收到傳真信號，它將自動接收文件。
- 當無感熱紙或感熱紙不合規格時，螢幕顯示“OUT OF PAPER!”，以提示使用者此時無法接收傳真。

使用分機接收傳真

- 當同一條局線有接本機及分機時，當使用分機，在聽到一個傳真信號時(如果本機被接通，分機將聽不到任何聲音，或者聽到傳真信號)，此時拿起本機聽筒或按 **[免持鍵]**，本機將自動接收文件。如果來電方想先通話再傳真，可以通過密碼遙控方式來接收。如果電話為響鈴撥號方式，可在通話完畢後接收傳真。如果電話機撥號方式設為脈衝撥號，則不能接收，必須走到傳真機旁，拿起聽筒，再按 **[開始/影印鍵]** 接收文件。

密碼遙控功能

- 說明：當使用分機接收傳真時，如果來電方想先通話再傳真，可以通過密碼遙控方式來接收。當通話完畢後，再按用戶自行設定的密碼，本機即會開始接收傳真文件。
- 設定：依序按 **[功能鍵]** **[數字鍵224]**，螢幕顯示 " 24 REMOTE START "，按一下 **[開始/影印鍵]**，螢幕顯示 " REMOTE START : OFF " (代表密碼遙控功能此時為關)，按 **[▲鍵]** 或 **[▼鍵]** 去選擇密碼遙控功能為開，螢幕顯示 " REMOTE START : ON "，按 **[開始/影印鍵]** 確認，按 **[數字鍵]** 輸入1個數字密碼，再按 **[開始/影印鍵]** 確認，按2下 **[停止鍵]**，本機即會返回待機狀態。
- 例如：將遙控密碼設為7。
依序按 **[功能鍵]** → **[數字鍵224]** → **[開始/影印鍵]** → 按 **[▲鍵]** 或 **[▼鍵]** 選擇螢幕顯示 " REMOTE START : ON " → **[開始/影印鍵]** → **[數字鍵7]** → **[開始/影印鍵]** → **[停止鍵]** 2下。
當使用分機，來電響鈴接起電話，與來電方通話完畢後，來電方若要傳真，用戶按 **[數字鍵 * #7]** 後掛上聽筒，本機即會自動接收傳真文件。

影印文件

- 本機可進行一般的普通影印，解析度預設值是在FINE的狀態。將要影印的文件放到文件架上，文字面朝下，傳真機將自動進稿。(依需要先按 **[解析度鍵]** 選擇解析度) 按 **[開始/影印鍵]** 便可開始影印文件，螢幕顯示 " COPYING P.01 "，影印完畢後，傳真機自動回到待機狀態。

注意事項

- 影印文件時，文字面朝下，放在文件架上的紙張，一次不可放超過10張。

解析度的選擇

- 本機可設定傳真文件時的解析度，連續按 **[解析度鍵]** 可選擇不同的解析度。出廠值為 " STANDARD "，代表標準解析度(標準模式)，普通文件用標準解析度即可；螢幕顯示 " FINE "，適用於字較小或為圖形的文件；螢幕顯示 " SUPER FINE "，適用於超小字體和精細的圖片；螢幕顯示 " PHOTO "，適用於主要是傳真圖片和圖文說明，原始設定為64灰階。

注意事項

- 當設定選擇解析度時必須要放入文件才可選擇，傳真以後，解析度自動恢復回標準解析度。

延時傳真

- 說明：本機可以在用戶預定的時間內自動傳真文件，時間的設定範圍在0~24小時內。
- 設定：將待傳的文件文字面朝下放入（依需要先按 **解晰度鍵** 調整解晰度），按 **功能鍵** **數字鍵44**，按 **開始/影印鍵**，按 **數字鍵** 輸入欲設定的時間，按 **開始/影印鍵** 確認，輸入欲傳真的傳真號碼，按 **開始/影印鍵** 確認，本機返回待機狀態，待設定傳真的時間到了，本機即會自動傳真。
- 取消：依序按 **功能鍵** **數字鍵77**，螢幕顯示 " 71 DELAYED JOB "，按 **開始/影印鍵** 確認，螢幕顯示 " ARE YOU SURE ? "，按 **開始/影印鍵** 確認刪除延時任務（若不刪除延時任務按一下 **停止鍵** 返回），螢幕顯示 " CANCELED... " 後，本機返回待機狀態。

注意事項

- 設定延時傳真時，欲傳真的文件若被拿開，本機將自動取消延時傳真。如果所撥的傳真號碼沒有回應，本機將會自動重撥。
- 當有延時傳真設定時，螢幕顯示 " D-TX RESERVED "，直至設定傳真的時間到，本機自動傳真後，即會取消顯示。

暫切功能

- 當您撥打電話遇到忙音時，如果想再次撥打電話，可按一下 **暫切鍵**，聽到 " 嘟—" 撥號音後，再次撥打電話即可。

重撥功能

- 當您撥打電話遇到忙音時，如果想再次撥打電話，可按一下 **暫切鍵**，再按一下 **重撥鍵**，本機即會自動將剛才的號碼重撥出去。若要與對方通話，拿起聽筒即可。

自動重撥功能

- 如果用戶撥打的號碼對方忙線中或無人接聽，本機將會每隔一段時間自動重撥並傳真文件直至文件傳送成功為止。拿開文件或沒有記憶發送時，自動重撥功能取消。

密碼發送

- 說明：將傳真發送至有密碼保護的傳真機時，須使用密碼發送傳真文件，只有知道其接收方的傳真機密碼，才能進行正常的文件傳真。
- 設定：將待傳的文件文字面朝下放入（依需要先按 **解晰度鍵** 調整解晰度），按 **功能鍵** **數字鍵442**，再按 **開始/影印鍵** 確認，螢幕顯示 " ENTER PASSWORD "，按 **數字鍵** 輸入密碼，按 **開始/影印鍵** 確認，螢幕顯示 " INPUT DIAL NO "，按 **數字鍵** 輸入一組傳真號碼，按 **開始/影印鍵**，本機即會進行撥號和文件傳送。

注意事項

- 輸入密碼時，可輸入 ***鍵**、**#鍵**，密碼不可超過20個數字。
輸入傳真號碼時，可依實際需要在兩個數字間按 **暫停鍵**，加入一個暫停時間。傳真號碼不可超過32個數字。

密碼接收

- 說明：為了防止接收到不必要的傳真，本機可以設定一個接收密碼，當傳真發送方若沒有使用相同的密碼，文件將無法傳送過來。
- 設定：依序按 **功能鍵** **數字鍵336**，螢幕顯示 " 36 PASSWORD RX "，按 **開始/影印鍵** 確認，螢幕顯示 " PASSWORD : OFF "（代表密碼接收功能為關閉），按 **▲鍵** 或 **▼鍵** 去選擇為 " ON "（代表密碼接收功能為開啓），按 **開始/影印鍵** 確認，按 **數字鍵** 輸入密碼，按 **▼鍵** 移位並刪除數字，按 **開始/影印鍵** 確認，按2下 **停止鍵**，本機即會自動返回待機狀態。

注意事項

- 輸入密碼時，可輸入 ***鍵**、**#鍵**，密碼不可超過20個數字。
- 本功能適用於符合修改後的國際推介 (ITU-T T.30) 的傳真機的通話模式。請參閱 " 通信模式 " 設定說明。

遙控取件 - 自動方式

- 說明：本機可使用遙控，從對方傳真機發送傳真至本機。換言之，即是當對方的傳真機為發送狀態時，用戶可以用遙控的方式取別台機器的文件，也可以被別的傳真機用遙控方式接收。
- 設定：依序按 **功能鍵** **數字鍵552**，螢幕顯示 " 52 POLLING RX "，按 **開始/影印鍵** 確認，按 **▲鍵** 或 **▼鍵** 選擇至螢幕顯示 " POLL RX : FREE "，按 **開始/影印鍵** 確認，按 **數字鍵** 輸入欲取回文件方的傳真號碼，輸入完畢按 **開始/影印鍵** 確認，本機即會自動開始連接，接收對方的文件。

遙控取件 - 密碼方式

- 說明：如果發傳真方為了防止所發傳真被不明身份者取走，而設定了密碼(不可超過20個數字)，當遙控收發傳真時，也必須需入相同的密碼，才可接收傳真。
- 設定：依序按 **功能鍵** **數字鍵552** **開始/影印鍵**，按 **▲鍵** 或 **▼鍵** 選擇至螢幕顯示 " POLL Rx : PASSWORD "，按 **開始/影印鍵** 確認，螢幕顯示 " ENTER PASSWORD "，按 **數字鍵** 輸入密碼，按 **開始/影印鍵** 確認，螢幕顯示 " INPUT DIAL NO "，按 **數字鍵** 輸入欲取回文件方的傳真號碼，輸入完畢按 **開始/影印鍵** 確認，本機即會自動開始連接，接收對方的文件。

注意事項

- 當使用遙控取件功能時，對方的傳真機必須有啟動遙控送件功能，且必須設定在相同的模式下(如：密碼發送或自動模式)，才能正確動作。
- 當對方的傳真機無回應時，本機將會自動重撥。
- 輸入傳真號碼時，可依實際需要在兩個數字間按 **暫停鍵**，加入一個暫停時間。傳真號碼不可超過32個數字。
- 遙控密碼接收功能適用於符合修改後的國際推介 (ITU-T T.30) 的傳真機的通話模式，請參閱 " 通信模式 " 設定說明。

遙控取件 - 延時自動

- 說明：本機自動定時從另一方的傳真機接收傳真。
- 設定：依序按 **功能鍵** **數字鍵552** **開始/影印鍵**，按 **▲鍵** 或 **▼鍵** 選擇至螢幕顯示 " POLL RX : DELAYED "，按 **開始/影印鍵** 確認，按 **數字鍵** 輸入欲接收傳真的時間，按 **開始/影印鍵** 確認，按 **數字鍵** 輸入欲取回文件方的傳真號碼，輸入完畢按 **開始/影印鍵** 確認，本機返回延時遙控接收狀態，待指定時間到達，本機即會自動接收對方的文件。
- 取消：依序按 **功能鍵** **數字鍵77**，螢幕顯示 " 71 DELAYED JOB "，按 **開始/影印鍵** 確認，螢幕顯示 " ARE YOU SURE ? "，按 **開始/影印鍵** 確認(若不要取消則按 **停止鍵**)，螢幕顯示 " CANCELED ... "，本機返回待機狀態。
- 例如：欲於下午1點20分從傳真號碼為22984132的傳真機接收傳真文件。
依序按 **功能鍵** → **數字鍵77** → **開始/影印鍵** → 按 **▲鍵** 或 **▼鍵** 選擇至 " POLL RX : DELAYED " → **開始/影印鍵** → **數字鍵1320** → **開始/影印鍵** → **數字鍵22984132** → **開始/影印鍵**。

注意事項

- 當使用遙控取件功能時，對方的傳真機必須有啟動遙控送件功能，且必須設定在相同的模式下(如：密碼發送或自動模式)，才能正確動作。
- 延時遙控接收文件的時間設定範圍在24小時內。
- 當對方的傳真機無回應時，本機將會自動重撥。
- 輸入傳真號碼時，可依實際需要在兩個數字間按 **暫停鍵**，加入一個暫停時間。傳真號碼不可超過32個數字。
- 此功能不適用於遙控發送的自動重撥取消時或延時任務(延時記憶發送、延時遙控接收、延時文件發送)取消時。

遙控取件 - 延時密碼

- 說明：當本機於一指定時間自動從另一傳真機上取回文件時，如果發送方為防止文件被不明身份者接收而設定了密碼，那麼遙控接收傳真時也必須輸入相同的密碼。
- 設定：依序按 **功能鍵** **數字鍵552** **開始/影印鍵**，按 **▲鍵** 或 **▼鍵** 選擇至螢幕顯示 " POLL RX : D-PSWD "，按 **開始/影印鍵** 確認，按 **數字鍵** 輸入欲接收傳真的時間，按 **開始/影印鍵** 確認，螢幕顯示 " ENTER PASSWORD "，按 **數字鍵** 輸入密碼，按 **開始/影印鍵** 確認，按 **數字鍵** 輸入欲取回文件方的傳真號碼，輸入完畢按 **開始/影印鍵** 確認，本機返回延時遙控接收狀態，待指定時間到達，本機即會自動接收對方的文件。
- 取消：依序按 **功能鍵** **數字鍵77**，螢幕顯示 " 71 DELAYED JOB "，按 **開始/影印鍵** 確認，螢幕顯示 " ARE YOU SURE ? "，按 **開始/影印鍵** 確認(若不要取消則按 **停止鍵**)，螢幕顯示 " CANCELED ... "，本機返回待機狀態。
- 例如：欲於下午1點20分從傳真號碼為22984132的傳真機接收傳真文件，密碼為1234。
依序按 **功能鍵** → **數字鍵77** → **開始/影印鍵** → 按 **▲鍵** 或 **▼鍵** 選擇至 " POLL RX : D-PSWD " → **開始/影印鍵** → **數字鍵1320** → **開始/影印鍵** → **數字鍵1234** → **開始/影印鍵** → **數字鍵22984132** → **開始/影印鍵**。

注意事項

- 延時遙控接收文件的時間設定範圍在24小時內。
- 當使用遙控取件功能時，對方的傳真機必須有啟動遙控送件功能，且必須設定在相同的模式下(如：密碼發送或自動模式)，才能正確動作。
- 當對方的傳真機無回應時，本機將會自動重撥。
- 輸入傳真號碼時，可依實際需要在兩個數字間按 **暫停鍵**，加入一個暫停時間。傳真號碼不可超過32個數字。
- 此功能不適用於遙控發送的自動重撥取消時或延時任務(延時記憶發送、延時遙控接收、延時文件發送)取消時。

遙控送件功能

- 說明：本模式有2種方式(自動/密碼)，當設定在密碼時，可防止不明身份者取走傳真文件，本機可設定一組不超過20個數字的密碼，此時，接收傳真方只有輸入相同的密碼才可取走傳真。
- 設定：將文件文字面朝下，放入傳真機進紙口（依需要可先按 **解晰度鍵** 調整傳真時的解晰度），依序按 **功能鍵** **數字鍵55**，螢幕顯示 " 51 POLLING TX "，按 **開始/影印鍵** 確認，按 **▲鍵** 或 **▼鍵** 選擇至螢幕顯示 " FREE " 或 " PASSWORD "。當選擇 " FREE " 時，按 **開始/影印鍵**，螢幕顯示 " POLL TX RESERVED "，本機自動返回待機狀態，此時任何接收方均可用遙控方式，將傳真機上的文件取走。當選擇 " PASSWORD " 時，按 **開始/影印鍵**，按 **數字鍵** 輸入一組不超過20個數字的密碼，按 **開始/影印鍵** 確認，螢幕顯示 " POLL TX RESERVED " 本機返回遙控狀態，此時若有接收方要求接收文件，則需輸入密碼，本機才會將文件傳出。
- 取消：依序按 **功能鍵** **數字鍵72**，螢幕顯示 " 72 POLL TX "，按 **開始/影印鍵** 確認，螢幕顯示 " ARE YOU SURE ? "，按 **開始/影印鍵** 確認(若不要取消則按 **停止鍵**)，螢幕顯示 " CANCELED... "，本機返回待機狀態。

注意事項

- 取走傳真機上的文件時，遙控發送功能即被取消。

取消遙控接收傳真的自動重撥

- 依序按 **功能鍵** **數字鍵774**，螢幕顯示 " 74 POLL RECALL "，按 **開始/影印鍵** 確認，螢幕顯示 " ARE YOU SURE ? "，按 **開始/影印鍵** 確認(若不要取消則按 **停止鍵**)，螢幕顯示 " CANCELED ... "，本機返回待機狀態。

電話預約

- 說明：通常在傳真發送過後，需確認對方是否有接收到，此時可使用電話預約功能。
- 設定：在傳送或接收過程中，按一下 **免持鍵**，在傳送或接收後，本機會發出 " 嗶嗶 " 的提示音，同時螢幕顯示 " RAISE HANDSET "，此時拿起聽筒，即可與對方通話。

注意事項

- 此功能需在雙方的傳真機均具有此功能時方可有效使用。

鬧鐘功能

- 說明：鬧鐘功能可設定為每天響鈴一次或僅響鈴一次。
- 設定：依序按 **功能鍵** **數字鍵337**，螢幕顯示 " 37 WAKE UP "，按 **開始/影印鍵** 確認，顯示幕顯示 " 1 ONCE 2 EVERY "，按 **數字鍵1** (只響鈴一次)或 **數字鍵2** (每天響鈴一次)選擇，再按 **數字鍵** 輸入響鈴的時間，按 **開始/影印鍵** 確認，按 **數字鍵1** (1代表響鈴音樂為鈴聲)或 **數字鍵2** (2代表響鈴音樂為樂曲)選擇鈴聲音樂，若選擇2需再按 **▲鍵** 或 **▼鍵** 選擇所需的樂曲名稱，按 **開始/影印鍵** 確認，設定完畢後進入鬧鐘模式。
- 取消：依序按 **功能鍵** **數字鍵775**，螢幕顯示 " 75 WAKE UP CANCEL "，按 **開始/影印鍵** 確認，螢幕顯示 " ARE YOU SURE ? "，按 **開始/影印鍵** 確認取消鬧鐘功能(若不取消則按 **停止鍵**)，待螢幕顯示 " CANCELED " 後，本機自動返回待機狀態。

來電顯示功能

- 說明：來電顯示的服務，是由您所在地的電信局所提供！便於您選擇接聽或追查惡意電話。當您所在地已開放來電顯示功能，接收來電的第三聲響鈴前，螢幕顯示來電號碼，直到拿起聽筒或者傳真自動接收時，螢幕顯示資訊才會消失。如果電話線路信號雜音過大，使來電號碼無法接收時，傳真機會無法提供來電資訊，如果螢幕顯示 " OUT OF AREA "，表示該來電顯示服務與您本地的電話公司不相容，如果螢幕顯示 " PRIVATE CALL "，表示來電方申請保密。
- 設定：依序按 **功能鍵** **數字鍵226**，顯示幕顯示 " 26 CID DETECT "，按 **開始/影印鍵** 確認，顯示幕顯示 " CID DETECT : OFF "，按 **▲鍵** 或 **▼鍵** 選擇 " ON " (開啓來電顯示) 或 " OFF " (關閉來電顯示)，按 **開始/影印鍵** 確認，再按2下 **停止鍵** 即可退出設定，回到待機狀態。
- 註冊黑名單：當來電顯示功能設定在 " ON " (開) 時，本機可設定5個黑名單，當來電或發傳真方為黑名單內的號碼時，本機會立刻中斷連接。依序按 **功能鍵** **數字鍵13**，顯示幕顯示 " 13 BLACK LIST "，按 **開始/影印鍵** 確認，顯示幕顯示 " ENTRY : NEW "，按 **開始/影印鍵** 確認，按 **數字鍵** 輸入想設定為黑名單的電話號碼，但不可超過20個數字(輸入過程中可按 **▲鍵** 移動游標，按 **▼鍵** 移位並刪除該數字，按 **停止鍵** 可將輸入的數字全部刪除)。輸入完畢，按 **開始/影印鍵** 確認，按 **停止鍵** 3下，即可回到待機狀態。
- 刪除黑名單：依序按 **功能鍵** **數字鍵13** **開始/影印鍵**，按 **▲鍵** 或 **▼鍵** 選擇螢幕顯示 " ENTRY : OLD "，再按 **▲鍵** 或 **▼鍵** 詢找您欲刪除的黑名單號碼，找到後按一下 **停止鍵**，顯示 " DELETE ? (Y/N) "，按 **開始/影印鍵** 確認，按2下 **停止鍵**，即可回到待機狀態。

注意事項

- 黑名單設定最多不能超過5個，此功能必須在電信局已提供來電顯示服務下才可使用。

設定發送速度

- 說明：傳真機是通過電話線傳遞資訊，其速度是由 " BPS " 決定，任何電話線中的噪音干擾將會造成傳真機工作的失誤。這時，就需要降低其 " BPS " 傳遞速度。
- 設定：依序按 **功能鍵** **數字鍵33**，按 **開始/影印鍵** 確認，按 **▲鍵** 或 **▼鍵** 去選擇 " BPS " 傳遞速度為14400或9600或4800。選擇完畢，按 **開始/影印鍵** 確認，連續按2下 **停止鍵** 即可返回待機狀態。

注意事項

- 傳真的發送速度設定於執行完一次傳真發送工作後，即會回復到 " 14400 BPS "。若要更改 " BPS " 傳遞速度，需在每次傳真前重新設定。

設定接收速度

- 說明：當電話線中的噪音干擾造成接收錯誤。這時，就需要降低接收速度。
- 設定：依序按 **功能鍵** **數字鍵332**，按 **開始/影印鍵** 確認，按 **▲鍵** 或 **▼鍵** 去選擇 “ BPS ” 傳遞速度為14400或9600或4800。選擇完畢，按 **開始/影印鍵** 確認，連續按2下 **停止鍵** 即可返回待機狀態。

注意事項

- 傳真的發送速度設定於執行完一次傳真發送工作後，即會回復到 “ 14400 BPS ”。若要更改 “ BPS ” 傳遞速度，需在每次傳真前重新設定。

設定通信模式

- 說明：本機有新 (STD) 舊 (OLD) 兩種通信模式，當本機與其它機器對傳有異常時，如壓縮等，可以通過改變通信模式來改善傳輸的品質。
- 設定：依序按 **功能鍵** **數字鍵335** **開始/影印鍵**，按 **▲鍵** 或 **▼鍵** 選擇 “ STD ” 或 “ OLD ”，選擇完畢後按 **開始/影印鍵** 確認，按2下 **停止鍵**，本機即會返回待機狀態。

設定響鈴次數

- 說明：本機可設定來電時要響鈴幾下 (0~9) 再自動接收傳真或啟動答錄機。
- 自動模式：依序按 **功能鍵** **數字鍵222** **開始/影印鍵**，按 **數字鍵** 輸入響鈴的次數 (0~9)，按 **開始/影印鍵**，再按2下 **停止鍵**，本機即會返回待機狀態。
- 答錄模式：依序按 **功能鍵** **數字鍵223** **開始/影印鍵**，按 **數字鍵** 輸入響鈴的次數 (0~9)，按 **開始/影印鍵**，再按2下 **停止鍵**，本機即會返回待機狀態。

設定撥號方式

- 說明：本機有TONE與PULSE兩種撥號方式，台灣為TONE。
- 設定：依序按 **功能鍵** **數字鍵339** **開始/影印鍵**，按 **▲鍵** 或 **▼鍵** 選擇 “ TONE ” 或 “ PULSE ”，選擇完畢按 **開始/影印鍵** 確認，按2下 **停止鍵**，本機即會返回待機狀態。

列印發送後的功能報表

- 依序按 **功能鍵** **數字鍵333** **開始/影印鍵**，按 **▲鍵** 或 **▼鍵** 去選擇ON、OFF或ERROR (ON表示顯示所有傳送記錄，OFF表示不顯示傳真記錄，ERROR表示只顯示傳送有錯誤的記錄)，選擇完畢，按 **開始/影印鍵** 確認，按2下 **停止鍵**，本機即會返回待機狀態。(若設定為“ON”，則每次傳真後則自動列印記錄，列印報告請參閱P.31列印通信報表)

設定自動列印通話記錄清單

- 本機的兩種通話記錄可以自動輸出，分別為“CALL LOG LIST”代表傳送記錄，“CALLER ID LIST”代表來電記錄，用戶可以根據自身需要選擇是否列印。
- 設定：依序按 **功能鍵** **數字鍵225** **開始/影印鍵**，按 **▲鍵** 或 **▼鍵** 選擇“CALL LOG LIST”(傳送記錄)或“CALLER ID LIST”(來電記錄)，按 **開始/影印鍵** 確認，按 **▲鍵** 或 **▼鍵** 選擇“ON”(列印)或“OFF”(不列印)，再按 **開始/影印鍵** 確認，連續按2下 **停止鍵** 返回待機狀態。
- 若設定為自動列印狀態時，則累積達40筆記錄時，本機會自動列印。

列印來電記錄清單

- 說明：來電話記錄清單用以記錄來電情況，傳真機會列出最新的來電報告。
 - 設定：依序按 **功能鍵** **數字鍵665** **開始/影印鍵**。
- 電話清單的格式如(圖一)。當已列印記錄清單後，本機自動將記錄消除。

(圖一)

CALLER ID LIST			
DATE/TIME			
NO.	DATE/TIME	CALLER NUMBER	CALLER NAME
01	FEB/06 00:33	22984132	
02	FEB/07 21:23	22984136	

列印電話記錄清單

- 說明：電話記錄清單用以記錄傳真情況，傳真機會列出最新的傳真報告。
 - 設定：依序按 **功能鍵** **數字鍵66** **開始/影印鍵**。
- 電話清單的格式如(圖二)。當已列印記錄清單後，本機自動將記錄消除。

(圖二)

CALL LOG LIST					
DATE/TIME					
DATE	T/R	REMOTE IDENTIFICATION	START	DURATION	PAGE RESULT
7/24	T		18:20:13	00:02:41	01 OK
7/25	R		00:19:24	00:05:32	03 OK

列印單鍵撥號號碼清單

- 說明：本機可儲存5組單鍵撥號號碼，可利用此功能將儲存的號碼列印出來。
 - 設定：依序按 **功能鍵** **數字鍵662** **開始/影印鍵**。
- 單鍵撥號清單格式如(圖三)。

(圖三)

ONE-TOUCH DIAL LIST			
DATE/TIME 2003 03/25 00:25 NAME:			
NO	NAME	NUMBER	
01	SAMPO	0800005438	
02	ABCD	123456	
03			
04			
05			

列印電話簿號碼清單

- 說明：本機可儲存99組英文電話簿號碼，可利用此功能將儲存的號碼列印出來。
 - 設定：依序按 **功能鍵** **數字鍵663** **開始/影印鍵**。
- 電話簿清單格式如(圖四)。

(圖四)

ALPHA DIRECTORY LIST			
DATE/TIME 2003 03/25 00:25 NAME:			
NO	NAME	NUMBER	

注意事項

- 在傳真紙用完或夾紙的情況下，傳真機不會列印出報告或清單。

列印傳真機選項清單

- 說明：本機可列印傳真機當前的設定。
- 設定：依序按 **功能鍵** **數字鍵664** **開始/影印鍵**。
- 選項清單格式如(圖五)。

注意事項

- 在傳真紙用完或夾紙的情況下，傳真機不會列印出報告或清單。

(圖五)

FAX OPTION LIST		
Date/TIME	2003 03/25 00:25	NAME:
*BEEPER BOLUME	---	VOLUME 2
*RINGER VOLUME	---	VOLUME 2
*MONITOR VOLUME	---	VOLUME 2
*CALLER ID DETECT	---	OFF
*AUTO RING COUNT	---	2
*TAM RING COUNT	---	5
*REMOTE FAX START	---	OFF
*SENDING SPEED	---	14400 BPS
*RECEIVING SPEED	---	14400 BPS
*COMM - TX REPORT	---	OFF
*COMM - RX REPORT	---	OFF
*COMMUNICATION MODE	---	STD
*PASSWORD RECEPTION	---	OFF

列印通信報表

- 此報告顯示出傳真機的結果，可設定為以下三者之一。
設定方式請參閱 " P27，列印發送後的功能報表 "。
 - " ON " 代表自動為每一個傳真列印報告。
 - " OFF " 代表不列印傳真報告。
 - " ERROR " 代表只有在出錯時才列印報告。
- 傳送報告格式如(圖六)。
- 接收報告格式如(圖七)。

(圖六)

COMMUNICATION REPORT		
Date/TIME	2003 03/25 00:25	NAME:
*REMOTE ID	---	886+2+123456
*TX PAGES	---	03
*START TIME	---	13:30:45
*DURATION	---	00:03:21
*RESULT	---	OK

(圖七)

COMMUNICATION REPORT		
Date/TIME	2003 03/25 00:25	NAME:
*REMOTE ID	---	886+2+123456
*PAGES	---	03
*START TIME	---	13:30:45
*DURATION	---	00:03:21
*REORLT	---	OK

注意事項

- 在傳真紙用完或夾紙的情況下，傳真機不會列印出報告或清單。

機器不良代號

- # 005 發送時文稿被夾紙
- # 007 熱感印頭過熱
- # 008 出紙錯

發送不良代碼之現象

- # 102 傳真機啟動時，進紙口未放入所傳資料
- # 104 線路故障，不能發送
- # 114 發送後，對方機器無回應
- # 106 對方話機指示錯誤
- # 114 紙張長度超出限度(不超過1米)
- # 115 傳送時間超出限度(超過8分鐘/每張)

接收不良代碼之現象

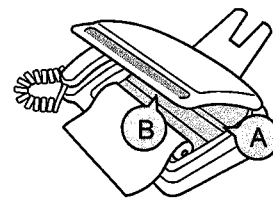
- # 152 傳真機處於接收狀態後，對方話機錯誤操作
- # 153 密碼錯誤
- # 154 遙控接收時，對方機器無回應
- # 156 不能接收對方的傳真
- # 159 無法接收對方所傳資料
- # 160 接收過程中，電話線路中斷(傳送無錯誤)
- # 167 接收到資料錯誤(RTN)
- # 168 不能密碼操作(密碼接收)

錯誤資訊不良代碼及現象

- # 201 收發過程中，顯示無效信號
- # 202 通信完成後，聽筒位置錯誤
- STOP KEY 收發過程上，按下 **停止鍵**
- NO ANSWER 對方話機無回應

清潔影像掃描器

- 打開面板，用軟布擦拭影像掃描器的玻璃面（A），再蓋上面板即可。



清潔印字頭

- 打開面板，用軟布擦拭印字頭的玻璃面（B），再蓋上面板即可。

注意事項

- 為了保證本機在發送、接收或影印時的品質，請用戶保持傳真機的清潔，在清潔時，務必先拔掉電話線與電源線。

- 不顯示—
 - 檢查電源是否接上或電壓是否相符。
- 無法撥號—
 - 檢查電源是否接上或電壓是否相符。
 - 電話局線是否正確連接至傳真機的“LINE”介面。
 - 傳真機是否設定在正確的撥號方式(如：TONE)。
- 傳真或複印時不能自動進紙—
 - 檢查文件的大小及重量。
- 在接收時出現白紙—
 - 傳真紙的擺放方向是否正確。
- 對方接收到扭曲的圖像—
 - 電話的噪音所致，再重傳。
 - 試著影印資料，如果影印出來的東西也變形，請與經銷商連繫。
- 接收到的圖像變形—
 - 電話的噪音所致，請對方再重傳。
 - 清潔印字頭的玻璃面
 - 試著影印資料，如果影印出來的東西也變形，請與經銷商連繫。
- 不能接收傳真—
 - 確認機器內是否有傳真紙。
 - 確認機器是否設定為自動接收模式。
 - 如果傳真機有密碼，接收時密碼輸入是否正確。
- 接收到白紙—
 - 確認對方傳真文件的擺放是否正確。
 - 複印文件，以確認本機的感熱頭是否完好。

- 有燒焦味或電池溫度過高-發生異常時,應立即拔除電源插頭。若在異常狀態下繼續使用,易造成火災之發生。
請速與聲寶0800免費諮詢專線或就近經銷商洽詢。

關於售後服務

若發生故障,請立即停止使用,並將電源插頭拔除。若在故障狀態下繼續使用,或自行修理,均可能發生危險。

請在送修前對照故障排除方法P. 35,先檢查清楚。

送修前,請先聯絡聲寶0800免費諮詢專線,將產品型號及故障情形詳細說明,客服人員會協助處理。絕對不要自行拆開外殼進行修理。