



简体中文

简体中文

2002 年 9 月第 1 版

版权所有 2002 Hewlett-Packard 公司

## 声明

本文档包含的信息如有更改，恕不另行通知。

Hewlett-Packard 公司对本指南不作任何形式的担保，包括但不限于特殊用途适销性或适用性的暗示担保。

Hewlett-Packard 公司对本指南可能包含的错误概不负责，也不负责赔偿因提供、操作或使用本指南所引起的任何意外或连带损害。

未经 Hewlett-Packard 公司预先书面许可，不得将本文档的任何部分影印、复制或翻译成其它语言。

## 公告

Microsoft、MS-DOS 和 Windows 是 Microsoft Corporation 的注册商标。

Adobe 和 Acrobat 是 Adobe Systems Incorporated 的注册商标。

Mac、Macintosh、AppleTalk 和 Mac OS 是 Apple Computer, Inc. 在美国及其它国家/地区的注册商标。

## 术语与约定

此参考指南使用了下列术语和约定：

### 术语

hp deskjet 6120 series 打印机也称为 **HP Deskjet 6120 打印机**、**HP Deskjet**、**HP 打印机**或**打印机**。

### 符号

> 符号指示您遍历一系列软件步骤。例如：

单击**开始** > **程序** > **Hewlett-Packard** > [**hp deskjet 打印机**] > **发行说明**来查看**发行说明**。

### 小心

**小心**表示对 HP 打印机或其它设备可能造成损坏。例如：

**小心！**不要触摸打印墨盒墨水喷嘴或铜触点。  
触摸这些部位将会引起堵塞、不喷墨或电路接触不良。

# 参考指南

## hp deskjet 6120 series 打印机

### 目录

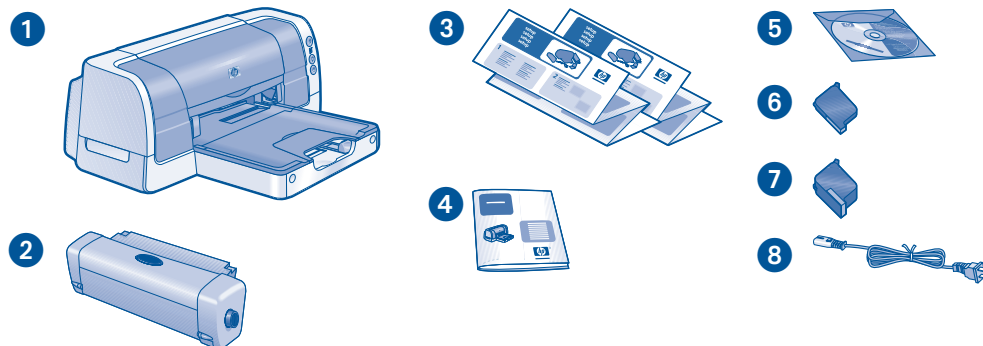
<b>hp deskjet 6120 series 打印机简介</b> .....	<b>4</b>
包装箱中的物品 .....	4
<b>连接方式</b> .....	<b>5</b>
USB 电缆 .....	5
并行电缆 .....	5
网络 .....	5
<b>查找信息</b> .....	<b>6</b>
查看在线 user's guide (用户指南) .....	7
Windows .....	7
Macintosh .....	8
DOS .....	8
<b>按钮和指示灯</b> .....	<b>9</b>
取消按钮 .....	9
打印墨盒状态指示灯 .....	9
继续按钮和指示灯 .....	9
电源按钮和指示灯 .....	9
<b>打印墨盒</b> .....	<b>10</b>
<b>排除安装故障</b> .....	<b>11</b>
Windows .....	11
Windows USB .....	13
<b>联系 HP 支持</b> .....	<b>17</b>
支持过程 .....	17
软件更新 .....	17
hp 电话支持 .....	18
产品维修 .....	20
延长保修期 .....	20
<b>hp 打印机有限担保声明</b> .....	<b>21</b>
<b>产品规格</b> .....	<b>23</b>
<b>管制型号</b> .....	<b>23</b>

简体中文

# hp deskjet 6120 series 打印机简介

## 包装箱中的物品

感谢您购买 hp deskjet 6120 series 打印机！您的打印机包装箱包含以下物品：



1. 打印机
2. 双面打印模块（双面打印机）
3. 安装海报
4. 参考指南

5. 打印机软件 CD
6. 黑色 (hp 45) 打印墨盒
7. 三色 (hp 78) 打印墨盒
8. 电源线

如果包装箱中缺少这些物品中的任何一项，请通知您的 HP 经销商或与 HP 客户关怀中心联系。有关详细信息，请参阅第 17 页上的“联系 HP 支持”。

## 连接方式

该打印机有多种连接方式选项：

- USB 电缆
- 并行电缆
- 网络

### USB 电缆

请购买“通用串行总线 (USB)” 2.0 全速兼容电缆。适用于 Windows 98、Me、2000、XP 和/或 Macintosh 计算机系统。

### 并行电缆

请购买符合 IEEE-1284 标准的并行电缆。适用于 Windows 95、98、NT 4.0、Me、2000 和/或 XP 计算机系统。

### 网络

#### Windows

可以以下列两种方式之一将打印机连接至网络：

- 可以将打印机直接连接至网络中的计算机。  
有关将打印机直接连接至网络中的计算机的说明，请使用打印机软件 CD，然后按屏幕上的网络设置说明进行操作。

- 可以将打印机连接至具有“HP JetDirect 打印服务器”或“HP WP110 无线打印服务器”的网络。
  - 有关将打印机连接至具有 HP 打印服务器的网络的说明，请使用打印机软件 CD，然后按屏幕上的网络设置说明进行操作。
  - 有关设置和配置打印服务器的说明，请单击“HP 打印机助手”中的**说明文件**按钮，然后选择相应的指南。（有关打开 HP 打印机助手的信息，请参阅第 7 页上的“查看在线 *user's guide*（用户指南）”。）

#### Macintosh

可以以下列两种方式之一将打印机连接至网络：

- 通过支持 AppleTalk 连接的“HP JetDirect 外部打印服务器”
- 通过“HP WP110 无线打印服务器”（需要 AirPort 基础和软件）

## 查找信息

HP 打印机随附了几个文档。这些文档对如何安装打印机软件、将打印机连接至网络、操作打印机以及查找帮助等方面进行了说明。

请参阅 ...		以了解以下方面的信息 ...	平台
	Windows 安装海报	<ul style="list-style-type: none"> <li>• 安装和故障排除</li> <li>• 安装打印机软件和硬件</li> </ul>	Windows
	Macintosh <b>setup</b> (安 装) 海报	Macintosh 安装说明	Macintosh
	本参考指南	<ul style="list-style-type: none"> <li>• 打印机包装箱中的物品</li> <li>• 其它排除安装故障的方法</li> <li>• HP 支持</li> <li>• HP 打印机担保</li> </ul>	Windows Macintosh
	打印机助手	<ul style="list-style-type: none"> <li>• 打印机说明文件, 包括在线 <i>user's guide</i> (用户指南) 和网络打印信息</li> <li>• HP 支持</li> <li>• 生产力解决方案</li> <li>• 打印机耗材和其它 HP 产品的购物链接</li> <li>• 打印机和软件实用程序</li> </ul>	Windows
	打印机助手	<ul style="list-style-type: none"> <li>• 在网络中使用打印机</li> <li>• 设置 HP JetDirect 和 WP110 打印服务器</li> </ul>	Windows
	在线 <i>user's guide</i> (用 户指南)	完整的产品信息包括: <ul style="list-style-type: none"> <li>• 打印机的使用、维护和故障排除信息</li> <li>• 担保声明</li> <li>• 环境声明和管制通告</li> </ul> (有关访问说明, 请参阅第 7 页上的“查看在线 <i>user's guide</i> (用户指南)”。)	Macintosh
	发行说明	已知的软件兼容性问题: <ul style="list-style-type: none"> <li>• 单击开始 &gt; 程序 &gt; Hewlett-Packard &gt; [hp deskjet 打印机] &gt; 发行说明</li> </ul>	Windows
	本参考指 南: DOS 打印勘误表	DOS 系统信息 (请参阅本参考指南 的第 8 页)	DOS

## 查看在线 user's guide (用户指南)

在线 *user's guide* (用户指南) 提供 HP 打印机的使用说明。同时还提供一些帮助信息, 以帮助解决可能遇到的打印机问题。

### Windows

安装打印机软件时, 在线 *user's guide* (用户指南) 将自动安装。通过“HP 打印机助手”打开该 *user's guide* (用户指南)。“HP 打印机助手”这一工具还提供:

- 网络打印信息
- 通过 HP 支持提供的客户关怀
- 生产力解决方案
- 打印机耗材和其它 HP 产品的购物链接
- 打印机和软件实用程序

安装打印机软件之后, “HP 打印机助手”的图标将出现在 Windows 桌面上。



### 访问 *user's guide* (用户指南)

要查看该 *user's guide* (用户指南), 请执行以下操作:

1. 双击计算机桌面上的 **hp 打印机助手** 图标。  
屏幕上将出现“HP 打印机助手”。
2. 单击**说明文件**按钮。
3. 单击**打印机 *user's guide* (用户指南)**。

您还可以在“开始”菜单中通过单击**开始 > 程序 > Hewlett-Packard > [hp deskjet 打印机] > *user's guide* (用户指南)**来打开该 *user's guide* (用户指南)。

### 该 *user's guide* (用户指南) 的 Adobe Acrobat 版本

该 *user's guide* (用户指南) 还有以下语言版本:

- 阿拉伯语
- 土耳其语
- 希伯来语
- 希腊语

如果您想查看该 *user's guide* (用户指南) 的下列语言版本, 请执行以下操作:

1. 双击您计算机桌面上的 **hp 打印机助手** 图标。
2. 单击“HP 打印机助手”屏幕上的**说明文件**按钮。
3. 单击**打印机 *user's guide* (用户指南)**。
4. 请在屏幕底部选择 ***user's guide is available in other languages* (该用户指南的其它语言版本)**。
5. 将打印机软件 CD 放入计算机的 CD-ROM 驱动器中。
6. 从显示的列表中选择语种。



使用 Acrobat 4.0 或更新的版本来查看该 *user's guide* (用户指南)。

- 如果您的计算机中未安装 Acrobat Reader, 则会自动安装 Acrobat Reader, 然后显示该 *user's guide* (用户指南)。

## Macintosh

在 Mac OS 8.6 和 9.x 中需要用 Adobe Acrobat Reader 4.0 或更新的版本来看该 *user's guide* (用户指南)。如果未安装 Acrobat Reader, 可从打印机软件 CD 中安装它。



如果您是 Mac OS X 用户, 请使用 Adobe Acrobat Reader 5.0 (可从 [www.adobe.com](http://www.adobe.com) 免费下载) 在线查看该 *user's guide* (用户指南)。您无法使用“Preview”(预览)功能浏览在线 *user's guide* (用户指南)。

要打开该 *user's guide* (用户指南), 请执行以下操作:

1. 将打印机软件 CD 放入计算机的 CD-ROM 驱动器中。  
将显示 HP Deskjet 屏幕。
2. 请选择与您所用语言相对应的那个 **用户手册** 文件夹。
3. 执行以下操作之一:
  - 如果您的计算机中已安装 Acrobat Reader, 请双击 **User's Guide** (用户指南) 图标。



User's Guide

- (Mac OS 8.6 和 9.x) 如果您的计算机中未安装 Acrobat Reader, 则双击 **Reader Installer** 安装程序图标。



Reader Installer

将自动安装 Adobe Acrobat Reader。安装之后, 双击 **User's Guide** (用户指南) 图标来显示该 *user's guide* (用户指南)。

## DOS

在 DOS 操作系统中, 将在一个名为 *dosread.txt* 文本文档中查找信息。可在打印机软件 CD 的 **<language code>\djcp** 目录下找到此文件。**<language code>** 代表下表中所列的相应语言代码。例如, 若要阅读英文文件, 请打开 *enu\djcp* 目录下的 *dosread.txt*。

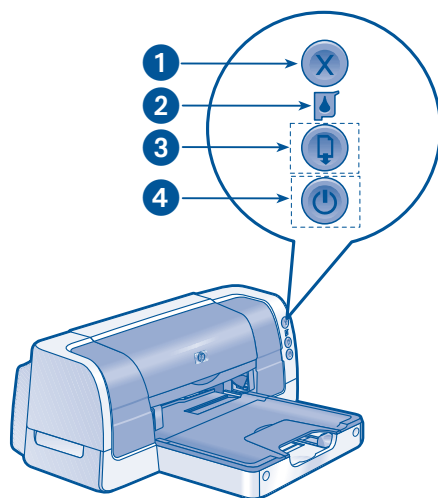
并非所有的语言及国家/地区均可获得 DOS 支持。

此语言 ...	使用此代码 ...
波兰语	plk
丹麦语	dan
德语	deu
俄语	rus
法语	fra
繁体中文	cht
芬兰语	fin
韩语	kor
荷兰语	nld
简体中文	chs
捷克语	csy
挪威语	non
葡萄牙语	ptb
瑞典语	svc
西班牙语	esm
匈牙利语	hun
意大利语	ita
英文	enu



## 按钮和指示灯

打印机按钮允许您开启和关闭打印机、取消打印作业或继续打印。指示灯则提供有关打印机状态的可视提示。



1. 取消按钮 2. 打印墨盒状态指示灯 3. 继续按钮和指示灯 4. 电源按钮和指示灯

### 取消按钮

按“取消”按钮将取消当前的打印作业。

### 打印墨盒状态指示灯

当打印墨盒墨水不足、打印墨盒安装不正确或打印机顶盖打开时，“Print Cartridge Status（打印墨盒状态）”符号里边的指示灯会闪烁。

### 继续按钮和指示灯

当需要诸如装纸或清理卡纸之类的操作时，“继续”指示灯会闪烁。完成此操作后，请按“继续”按钮继续打印。

### 电源按钮和指示灯



“电源”按钮用于开启和关闭打印机。按下“电源”按钮几秒钟后，打印机电源接通。当打印机正在处理时，“电源”按钮旁的绿色指示灯会闪烁。

**小心!** 请始终使用打印机前部的“电源”按钮开启和关闭打印机。使用电源板、电源保护器或墙上安装的开关开启和关闭打印机可能导致打印机发生故障。

# 打印墨盒

## 打印墨盒的使用

打印机使用下列打印墨盒：

打印墨盒	选择号	产品号
黑色 	45	51645
三色 	78	c6578

有关详细信息，请参阅在线 *user's guide* (用户指南) 中的以下章节：

- “checking the print cartridge status” (检查打印墨盒状态)
- “replacing print cartridges” (更换打印墨盒)
- “maintaining print cartridges” (维护打印墨盒)
- “print cartridge recovery” (打印墨盒回收)

## 更换打印墨盒

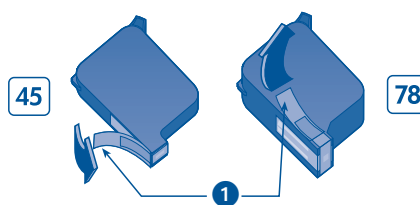
要更换打印墨盒，请执行以下操作：

- 按电源按钮开启打印机。
- 打开顶盖。  
打印墨盒支架将移动到打印机的中心点。
- 抬起支架锁栓。

- 从打印墨盒支架抽出打印墨盒。

要想将空打印墨盒退回给 HP，请参阅在线 *user's guide* (用户指南) 中的“print cartridge recovery” (打印墨盒回收) 章节。

- 将更换的打印墨盒从包装盒中取出，小心撕下塑料胶带。拿打印墨盒时应使其铜条朝下。



1. 拉动标签以撕下塑料胶带

**小心！** 为了防止油墨堵塞、不喷墨或电路接触不良，请不要触摸打印墨盒的墨水喷嘴或铜触点，不要卸下铜条。

- 将打印墨盒牢牢地推入支架中。
- 固定支架锁栓，然后关闭顶盖。
- 验证普通纸是否已放入纸盒，然后关闭顶盖。



每次更换打印墨盒时，打印机都要自动打印校准页。

# 排除安装故障

## Windows

如果您在安装 HP 打印机时遇到问题，请使用此部分所述的信息。如果您在安装打印机之后需要帮助，请参阅“打印机助手”中的在线 *user's guide*（用户指南）。有关说明，请参阅本参考指南第 7 页中的“查看在线 *user's guide*（用户指南）”。

### 出现什么问题？

放入 CD 后，安装程序未自动启动。

#### 可能的原因 ...

- 自动运行功能被禁用。
- 计算机在打印机软件 CD 中找不到 autorun.exe。

#### 解决问题的方法 ...

1. 将打印机软件 CD 放入计算机的 CD-ROM 驱动器中。请小心操作，正确放置 CD。
2. 选择**开始** > **运行**，然后单击**浏览**。
3. 浏览到 HPPP CD-ROM 图标，然后单击**打开**。
4. 选择**安装**，然后单击**打开**。  
文件 setup.exe 将出现在“运行”对话框中。
5. 单击**确定**。
6. 按屏幕上的说明安装打印机软件。

简体中文

## 排除安装故障 (续)

### 出现什么问题?

打印机软件似乎已正确安装，但选择文件 > 打印后没有显示打印机名称。“控制面板”上的“打印机”文件夹中没有显示该打印机。

### 可能的原因 ...

打印机软件未成功安装。

### 解决问题的方法 ...

1. 关闭计算机上运行的所有防病毒程序或其它软件程序。
2. 重新安装打印机软件：
  - 将打印机软件 CD 放入 CD-ROM 驱动器中，
  - 然后按屏幕上的说明进行操作。如果安装程序无法自动启动，请参阅第 11 页上的“解决问题的方法 ...”。

简体中文

## Windows USB

如果您在安装使用 USB 电缆的 HP 打印机时遇到问题，请使用此部分所述的信息。如果您在安装打印机后需要帮助，请参阅在线 *user's guide*（用户指南）。

### 出现什么问题？

“即插即用”操作未完成  
（“新硬件向导”未完成）。

#### 可能的原因 ...

计算机找不到打印机驱动程序。

#### 解决问题的方法 ...

1. 取消“新硬件向导”。
2. 将打印机软件 CD 从 CD-ROM 驱动器中取出。
3. 将打印机软件 CD 重新插入计算机的 CD-ROM 驱动器中。
4. 按屏幕上的说明安装打印机软件。  
如果安装程序无法自动启动，请参阅第 11 页上的“解决问题的方法 ...”。

简体中文

## 排除安装故障：Windows USB（续）

### 出现什么问题？

使用 USB 电缆连接打印机和计算机时，未出现“新硬件向导”。

#### 可能的原因 ...

可能未使用 Windows 98、Me、2000 或 XP。

USB 电缆可能未正确连接。

您的计算机可能无法启用 USB。

#### 解决问题的方法 ...

检查 Windows 98、Me、2000 或 XP 是否在运行。如果不在运行，请用并行电缆连接打印机。

1. 从打印机上拔下 USB 电缆，然后将其重新插入打印机。
2. 请检查该电缆是否连接牢固。

1. 单击开始 > 设置 > 控制面板，或开始 > 控制面板。
2. 双击系统图标。
3. 选择设备管理器标签，或选择硬件标签，然后单击设备管理器按钮。
4. 单击“通用串行总线控制器”选项旁的加号 (+) 图标。
  - 如果看到列出了一个 USB 主控制器和一个 USB 根集线器，则 USB 已被启用。
  - 如果未列出这些设备，则请参阅计算机说明文件或联系计算机制造商，以获得有关启用和设置 USB 的更多信息。
5. 如果无法启用 USB，请使用并行电缆将打印机连接到计算机上。

## 出现什么问题?

安装打印机软件时，安装停止。  
再次尝试安装时，“找到新硬件”  
向导消失且 USB 端口不可用。

### 可能的原因 ...

操作系统在安装完成之前便停止了安装。

### 解决问题的方法 ...

1. 关闭计算机上运行的所有防病毒程序或其它软件程序。
2. 重新安装打印机软件：
  - 将打印机软件 CD 放入 CD-ROM 驱动器中，
  - 然后按屏幕上的说明进行操作。如果安装程序无法自动启动，请参阅第 11 页上的“解决问题的方法 ...”。

## 排除安装故障：Windows USB（续）

### 出现什么问题？

使用 USB 电缆连接打印机和计算机时，出现“未知设备”信息。



如果您所使用的是 Windows 2000，则“未知设备”信息并不意味着存在问题。但是，如果您使用的是 Windows 98、Me 或 XP，则“未知设备”信息确实意味着存在问题。使用下列故障排除步骤来解决此问题。

#### 可能的原因 ...

- 用来连接打印机和计算机的电缆已产生了静电。
- USB 电缆可能已损坏。

#### 解决问题的方法 ...

1. 从打印机上拔下 USB 电缆。
2. 从打印机上拔下电源线。
3. 等待大约 30 秒钟。
4. 将电源线重新插入打印机。
5. 将 USB 电缆重新插入打印机。
6. 如果在“找到新硬件”对话框中仍然出现“未知设备”、且您使用的不是 Windows 2000，则请更换该 USB 电缆或使用并行电缆。

简体中文



## 联系 HP 支持

HP 支持可提供有关使用 HP 打印机或解决打印机问题的专家意见。

### 支持过程

如果您按照以下顺序查找帮助信息，则 HP 支持过程会非常有效：

1. 在您的计算机上搜索 *user's guide* (用户指南)。  
请参阅第 7 页上的“查看在线 *user's guide* (用户指南)”。
2. 在任何时候均可使用 Internet 进行下列操作：
  - 查找 HP 的软件更新。
  - 查看 HP 的在线支持页以获得产品帮助。
  - 向 HP 发送电子邮件信息。
3. 如果您在美国本土，则可通过拨打免费自动支持电话 (877) 283-4684 致电 HP 客户关怀中心语音提示，快速方便地获得 HP deskjet 打印机常见问题的解决方案。
4. 在正常办公时间可通过电话与 HP 支持联系。  
有关详细信息，请参阅第 18 页上的“hp 电话支持”。

支持选项和可用性随产品、国家/地区和语言的不同而不同。

### hp 支持网站

如果您可以访问 Internet，则能够获得大量有关打印机的信息。

请访问我们的网站 [www.hp.com/support](http://www.hp.com/support)，以获得最新的打印机软件和支持信息。

### hp 支持电子邮件

一对一的电子邮件能使您直接获得 HP 支持技术人员对您的问题的答复。电子邮件支持是询问技术问题并获得适合您特定需要的解答的好方法。

在 Web 表单中输入您的问题，便可收到电子邮件答复。

### 软件更新

使用以下方法可获得打印机软件的副本和更新版：

- 从 HP 网站下载打印机软件。
- 致电 HP 支持，索取包含软件更新文件的 CD。

请参阅第 19 页上的“支持电话号码”。

## hp 电话支持

在打印机免费电话支持期内，HP 可免费提供电话支持。

### 免费电话支持期

下表显示了您所在国家/地区的免费电话支持期长度。这一期间只收取电话公司的标准费用。

国家/地区	电话支持
北美洲	1 年
亚太地区	1 年
欧洲、中东、非洲	请参阅以下内容*
拉丁美洲 — 包括墨西哥	1 年

### \*欧洲、中东和非洲

有关欧洲的电话支持，请访问以下网站以查看您所在国家/地区电话支持的详情和条件：[www.hp.com/support](http://www.hp.com/support)。

您也可以向经销商咨询或按您所在国家/地区的电话号码表致电 HP。请参阅第 19 页上的“支持电话号码”。

我们一直致力于改进电话支持服务，作为这方面努力的一部分，我们建议您定期访问我们的网站，以获得有关服务特色和交货方面的新信息。

### 致电之前

在致电请求帮助之前，请尝试以下免费支持选项：

- 在您的计算机上搜索 *user's guide* (用户指南)；请参阅第 7 页上的“查看在线 *user's guide* (用户指南)”
- 在任何时候均可使用 Internet 进行下列操作：
  - 查找 HP 的软件更新
  - 查看 HP 的在线支持页以获得产品帮助

如果使用上述选项仍不能解决问题，请站在计算机和打印机的前面致电 HP 支持技术人员。为了更快地通过电话获得服务，并确保有效利用通话时间，请预先做好准备，以便提供为解决问题已尝试过的操作信息及下列相关信息：

- 打印机型号（请在打印机前面的标签上查找）
- 打印机的序列号（请在打印机的底部查找）
- 计算机的操作系统
- 打印机驱动程序（也称为打印机软件）的版本
- 出现该情况时显示的信息
- 回答以下问题：
  - 以前出现过此情况吗？能否再现？
  - 在出现此情况前，您是否在计算机上添加了任何新的硬件或软件？

## 支持电话号码

如果您需要帮助解决某个问题，请使用下表所列的电话号码与 HP 支持取得联系。要获得您所在国家/地区的最新电话号码表，请访问 HP 网站

[www.hp.com/support](http://www.hp.com/support)。

国家/地区	电话号码
阿尔及利亚	22404747
阿根廷	0810 555 5520
埃及	02 532 5222
爱尔兰	01 662 5525
奥地利	0660 6386
澳大利亚	43 (0) 810 00 60 80
巴林	800 728
巴西 (大圣保罗以内)	3747-7799
巴西 (大圣保罗以外地区)	0-800-157751
比利时 (荷兰语)	02 626 8806
比利时 (法语)	02 626 8807
波多黎各	1-877-232-0589
波兰	22 865 98 00
丹麦	39 29 4099
德国	0180 52 58 143 (€ 0.06/30 秒钟)
俄罗斯 (莫斯科)	095 797 3520
俄罗斯 (圣彼得堡)	812 346-7997
厄瓜多尔 (Andinatel)	1-800-711-2884
厄瓜多尔 (Pacifitel)	1-800-225528
法国	08 36 69 60 22 (€ 0.34/分钟)
菲律宾	2 867 3551
非洲/中东	41 22 780 71 11
芬兰	0203 47 288
哥伦比亚	9-800-114-726
哥斯达黎加	0-800-011-0524

国家/地区	电话号码
韩国 (汉城)	02 3270 0700
韩国 (汉城以外地区)	080 999 0700
荷兰	0 20 606 8751
加勒比海地区	1-800-711-2884
加拿大	905 206 4663
罗马尼亚	01 315 4442
马来西亚	03 295 2566
美国	1 (208) 323-2551
秘鲁	0800-10111
摩洛哥	22404747
墨西哥 (墨西哥城)	5258 9922
墨西哥 (墨西哥城以外地区)	01 800 472 6684
挪威	22 11 6299
瑞典	08 619 2170
瑞士	0 848 80 11 11
沙特阿拉伯	800 897 14440
斯洛伐克	2-68208080
台湾	2 2717 0055
泰国	2 6614000
突尼斯	216 1891 222
土耳其	1 216 579 71 71
危地马拉	1-800-995-5105
委内瑞拉	0800-47 888
乌克兰	380-44 490-3520
西班牙	902 321 123
希腊	1 60 73 603
香港特别行政区	3002 8555
新加坡	272 5300
新西兰	09 356 6640
匈牙利	01 382 1111
以色列	09 830 4848
意大利	02 264 10350

国家/地区	电话号码
印度	11 682 6035
印度尼西亚	21 350 3408
英国	0207 512 5202
越南	08 823 4530
智利	800 36 0999
中国	010 6564 5959
中美洲	1-800-711-2884

### 免费电话支持期过后

免费电话支持期过后，您仍可获得 HP 的支持，但需支付一定的费用。请与您的 HP 经销商联系或拨打您所在国家/地区的支持电话号码，以了解可提供的支持选项。请参阅第 19 页上的“支持电话号码”。

请记住，HP 在线支持将始终免费提供。

## 产品维修

如果遇到问题，请遵照建议的技术支持途径。如果您的 HP 打印机需要修理，请送交当地的 HP 经销商处理。此服务在有限保修期内为免费服务。在保修期过后，将会收取维修费用。

## 延长保修期

如果要延长有限保修期，请与当地的 HP 经销商联系。

如果您的 HP 经销商不提供服务合同，请直接致电 HP，询问有关 HP 服务协议的情况。

## hp 打印机有限担保声明

国家/地区	软件	打印机
北美洲（包括加拿大）	90 天	1 年
亚太地区	90 天	1 年
欧洲	90 天	1 年
拉丁美洲	90 天	1 年

### A. 有限担保范围

Hewlett-Packard (HP) 向最终用户担保：以上列出的 HP 产品在上述期限内绝无原料和工艺瑕疵，保修期自客户购买之日算起。购买日期证明由客户提供。

- 对于软件产品，HP 的有限担保仅适用于无法执行程序设计指令的情况。HP 并不担保任何产品的运行不会中断或没有错误。
- HP 的有限担保仅适用于正常使用本产品而引起的那些故障，并不适用于以下情况：
  - 维护或修改不当或不充分；
  - HP 不提供或不支持的软件、接口、介质、部件或耗材；或者
  - 操作超出产品规格范围。
- 对于 HP 打印机产品，使用非 HP 墨盒或重新装满的墨盒并不影响 HP 对客户的担保或与客户签定的任何 HP 支持合同。但是，如果打印机故障或损坏归咎于使用非 HP 墨盒或重新装满的墨盒，则对于特定的故障或损坏，HP 将按照其维修打印机的标准时间与材料费收费。
- 如果在适用的保修期内 HP 收到关于任何软件、介质或墨盒出现瑕疵的通知，只要在 HP 的保修范围内，HP 都会更换有瑕疵的产品。如果在适用的保修期内 HP 收到关于任何硬件产品出现瑕疵的通知，只要在 HP 的保修范围内，HP 都会选择维修或更换有瑕疵的产品。
- 如果 HP 无法在适用的保修期内维修或更换 HP 保修范围内的有瑕疵产品，HP 将在收到瑕疵通知后的一段合理时间内退还购买该产品的款项。
- 在客户未将有瑕疵产品退回给 HP 之前，HP 没有任何义务维修、更换或退款。
- 任何更换产品可能是新的或接近于新的，只要它的功能至少与被更换产品的功能相同。
- 除中东、非洲、阿根廷、巴西、墨西哥、委内瑞拉和法国的“海外省”外，HP 的有限担保对于由 HP 经销的保修期内的 HP 产品在任何国家/地区中均有效。对于那些例外国家/地区，担保仅在购买国家/地区有效。有关附加保修服务（如现场服务）的合同可从任何授权的 HP 维修点索取，只要该产品是由 HP 或授权的进口商销售的。
- 以任何形式重新装满、重新生产、翻新、错误使用或已损坏的 HP 打印墨盒都不适用于任何打印墨盒保修。

## B. 担保限制

在当地法律允许的范围内，HP 和它的第三方供应商不对 HP 产品作任何其它的担保或承诺，无论是明示的还是暗示的担保或承诺，并特别声明不对产品的适销性、质量满意度及对特殊用途的适用性作任何暗示的担保或承诺。

## C. 责任限制

1. 在当地法律允许的范围内，此担保声明中提供的补救方法是客户唯一且排他的补救方法。
2. 在当地法律允许的范围内，除本担保声明中明确指明的义务以外，在任何情况下 HP 及其第三方供应商都对直接的、间接的、特殊的、意外的或连带的损害概不负责，无论是基于合同、民事侵权行为还是任何其它法律理论，也无论是否被告知有这种损害的可能。

## D. 当地法律

1. 本担保声明赋予客户特定的法律权利。客户也可有其它权利，这些权力在美国的每个州、加拿大的每个省以及全世界其它每个国家/地区各有不同。
2. 如果本担保声明与当地法律不一致，则认为本担保声明将修改为与当地法律一致。在这种当地法律的制约下，本担保声明的某些免责声明和限制可能不适合客户。例如，在美国的某些州以及美国以外的某些政府（包括加拿大的省），可能：
  - 阻止本担保声明中的免责声明和限制限定消费者的法定权利（例如，英国）；
  - 否则，限制制造商施行这类免责声明或限制的能力；或者
  - 授予客户其它担保权利，指定制造商无法否认的暗示担保的期限，或不允许限制暗示担保的期限。
3. 对于澳洲和新西兰的消费者事务，除法律许可的声明之外，本担保声明中的条款不排除、限制或修改并且附带这类客户购买 HP 产品所应有的必需法定权利。

# 产品规格

## 黑色文本打印速度

草稿：每分钟多达 20 页  
快速：每分钟多达 11 页  
正常：每分钟多达 7 页  
最佳：每分钟多达 1.4 页

## 有彩色图形的混合文本打印速度\*

草稿：每分钟多达 13 页  
快速：每分钟多达 6.9 页  
正常：每分钟多达 5 页  
最佳：每分钟多达 1.2 页  
\*这些只是大概数字。实际速度与系统配置、软件程序和文档复杂性有关。

## 内存

8 MB 内置 RAM

## 耗电量

关闭时最大 1.5 瓦  
不打印时最大 2.5 瓦  
打印时平均 35 瓦

## 公开噪声符合 ISO 9296 标准

### 最佳模式：

声能等级，LWAd：5.5 贝尔 (A)  
声压等级，LpAm（旁边位置）：42 分贝 (A)

### 快速模式：

声能等级，LWAd：6.4 贝尔 (A)  
声压等级，LpAm（旁边位置）：50 分贝 (A)

## 电源要求

输入电压：100 到 240V（交流电压）（± 10%）  
输入频率：50 到 60 Hz（± 3 Hz）  
适合全球范围内的交流线电压和频率。

# 管制型号

为了便于管制识别而为此产品指定了“管制型号”。

如果打印机有 ...	管制型号为 ...
并行端口	VCVRA-0105

请不要将此管制型号与营销名称（hp deskjet 6120 series）或产品号 (C8954a) 混淆。

简体中文

## regulatory notices

### hewlett-packard company

This device complies with part 15 of the FCC Rules. Operation is subject to the following two conditions:

- This device may not cause harmful interference, and
- This device must accept any interference received, including interference that may cause undesired operation.

Pursuant to Part 15.21 of the FCC Rules, any changes or modifications to this equipment not expressly approved by Hewlett-Packard Company may cause harmful interference, and void your authority to operate this equipment. Use of a shielded data cable is required to comply with the Class B limits of Part 15 of the FCC Rules.

For further information, contact:

Hewlett-Packard Company  
Manager of Corporate Product Regulations  
3000 Hanover Street  
Palo Alto, Ca 94304  
(650) 857-1501

### note

This equipment has been tested and found to comply with the limits for a Class B digital device, pursuant to part 15 of the FCC rules. These limits are designed to provide reasonable protection against harmful interference in a residential installation. This equipment generates, uses, and can radiate radio frequency energy and, if not installed and used in accordance with the instructions, can cause harmful interference to radio communications. However, there is no guarantee that interference will not occur in a particular installation. If this equipment does cause harmful interference to radio or television reception, which can be determined by turning the equipment off and on, the user is encouraged to try to correct the interference by one or more of the following measures:

- Reorient or relocate the receiving antenna.
- Increase the separation between the equipment and the receiver.
- Connect the equipment into an outlet on a circuit different from that to which the receiver is connected.
- Consult the dealer or an experienced radio/TV technician for help.

### LED indicator statement

The display LEDs meet the requirements of EN 60825-1.

#### 사용자 안내문 (B급 기기)

이 기기는 비업무용으로 전자파장애검정을 받은 기기로서, 주거지역에서는 물론 모든 지역에서 사용할 수 있습니다.



Printed on minimum 50% recycled fiber and 30% postconsumer waste.

© Copyright 2002  
Hewlett-Packard Company



\* C 8 9 5 4 - 9 0 0 2 2 \*

CXXXX-XXXXX

Printed in [country] 09/2002