

请在以下网址注册本产品并获取支持：

www.philips.com/welcome

SPC I000NC

用户指南



PHILIPS

您的网络摄像头

感谢您购买并欢迎访问 Philips 网站！

为能充分利用 Philips 提供的支持，请在以下网址注册本产品：
www.philips.com/welcome。

包装盒内物品说明

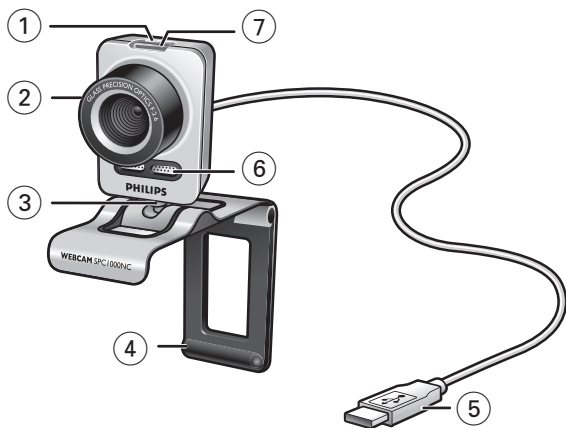
SC

请检查飞利浦 SPC1000NC 包装盒中，是否包含以下物品。您在安装和使用飞利浦 SPC1000NC 摄像头时将需要这些物品。



飞利浦 SPC1000NC
网络摄像头

附用户指南的
安装 CD-ROM



1 “快照”按钮

让您不用鼠标即可拍照。

2 聚焦环

用于手动调节镜头焦距。

3 可旋转的摄像头底座

用于手动调整网络摄像头在垂直方向上的角度。

4 带橡胶镶边的固定夹/摄像头底座

用于将网络摄像头固定到 PC 平板显示器或笔记本电脑的屏幕上。

将网络摄像头放置于桌面或（大型）台式显示器上时，固定夹可收合。

5 USB 连接器

用于将网络摄像头连接到笔记本电脑或台式 PC 的 USB 端口。

完成 USB 连接后，网络摄像头将从该笔记本电脑或台式 PC 获得电源供给。

6 数字麦克风

可在进行视频通话和视频录制时，添加语音或声音。

7 电源 LED

网络摄像头正在使用时，LED 会亮起蓝灯。



- 3 包装盒内物品说明**
- 4 功能图例**
- 5 目录**
- 6 引言**
- 7 使用须知**
 - 7 安全预防措施
 - 7 版权
- 8 安装**
 - 8 安装网络摄像头软件
 - 10 将网络摄像头连接到 PC/笔记本电脑
- 11 网络摄像头设置**
 - 11 常规设置
 - 12 视频设置
 - 15 音频设置
 - 16 功能设置
- 19 网络摄像头的操作**
 - 19 V Lounge
 - 19 选择网络摄像头
 - 20 抓拍图像/录制视频
 - 21 即时消息和网络电话
(如视频聊天、视频电话和 VoIP)
 - 22 动作捕捉
 - 24 在互联网上发布您的视频
- 25 技术规格**
- 26 重要信息**
 - 26 免责声明
 - 26 FCC 规程
 - 27 环境信息
 - 27 系统要求
 - 27 保证免除
 - 27 有限制损害责任

引言

您购买的飞利浦 SPC1000NC 网络摄像头是按照最高标准生产的，您可以安心使用多年。使用 SPC1000NC 网络摄像头，您得到的是灿烂的照片和鲜明的色彩。

安装后，新网络摄像头即可使用所有功能，如：

- **视频：**使用飞利浦 SPC1000NC 网络摄像头实现视频聊天和视频电话。该网络摄像头可用于 Skype、Windows® Live Messenger、Yahoo! Messenger、AOL Messenger、QQ 以及其他免费即时消息和 VoIP（基于互联网协议的语音）服务；
- **视频 e-mail/视频捕捉：**创建您自己的视频展示、视频邮件、产品演示、培训视频、互联网剪辑等；
- **快照图片：**可将图片用于展示、创建明信片或者通过电子邮件发出；
- **编辑和特效：**使用飞利浦 SPC1000NC 网络摄像头录制图像后，可采用图像或视频编辑程序方便地编辑图像。

本手册的后续各章节对飞利浦 SPC1000NC 网络摄像头的安装流程和用法进行逐步说明。

请仔细阅读下面的说明，并保留起来以便将来参考。手边有PC的使用说明作为参考也是很有帮助的。

安全预防措施

请切实遵守以下规定，以确保网络摄像头操作安全，避免故障发生。

- 请勿在超出以下条件范围的环境中使用网络摄像头：温度：0°C~40°C；相对湿度：45%~85%。
- 请勿在以下环境条件下使用或存放网络摄像头：
 - 阳光直射；
 - 过湿或灰尘过多；
 - 靠近任何热源。
- 若网络摄像头被溅湿，立即用软布擦干。
- 若镜头脏污，切勿用手指触摸镜头。
- 用软布清洁网络摄像头外部。
- 切勿使用含酒精、甲基化酒精和氨水的清洁剂。
- 切勿试图自行拆卸或维修网络摄像头。切勿打开网络摄像头。出现技术故障时，应将其送返飞利浦零售商店处理。
- 切勿在水中使用网络摄像头。
- 避免让网络摄像头沾到油、水蒸汽、水分和灰尘。
- 切勿将网络摄像头的镜头对准太阳。

版权

Copyright© 2003, Philips Consumer Electronics B.V. 版权所有，保留所有权利。未经飞利浦公司书面授权，该出版物不得以任何形式或手段（包括电子、机械、磁、光、化学、手工等），在检索系统复制、传送、转录、存储或翻译成任何语言或计算机语言。品牌和商品名称为其各自公司的商标或注册商标。

安装网络摄像头软件

随附的软件只可用于安装了 Microsoft® Windows® XP 和 Vista 操作系统的 PC。

注意！

- 在开始前，请拨下所有 USB 装置（USB 键盘和 USB 鼠标除外）。
- 暂不插入 USB 网络摄像头。请先运行安装光盘。
- 准备好您的 Windows® CD-ROM 光盘。

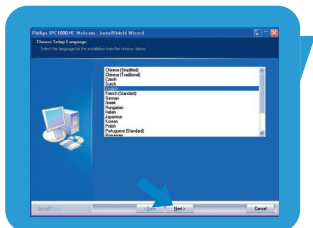


1 将安装 CD-ROM 放入 PC/笔记本电脑的 CD-ROM/DVD 驱动器。

> 几秒钟后将显示“语言选择” (Language selection) 画面。

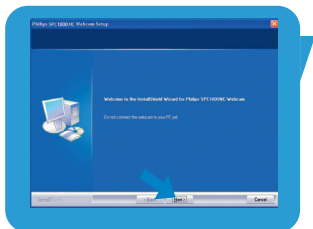
注意！

如果未自动显示“语言选择” (Language selection) 画面，请打开“我的电脑”，双击 CD 光盘，然后双击“Setup.exe”图标。



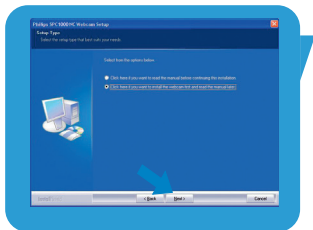
2 选择您的语言。

> 安装将自动继续。



> 出现“欢迎” (Welcome) 画面。

3 单击“下一步” (Next) 继续。



> 出现“指南” (Manual) 画面。

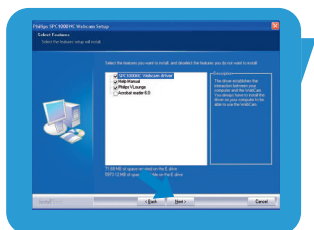
4 如果您希望在继续安装前阅读用户指南，请选择第一个选项。您可将指南打印出来，以便在之后的安装步骤中随时查阅。

阅读或打印了用户指南之后，选择第二个选项便可继续安装。

或：

如果您希望继续安装，请选择第二个选项。

单击“**下一步**” (Next) 继续。



> 出现“安装” (Installation) 画面。在屏幕左边会显示可安装项。屏幕右边则显示每项的说明。

默认状态下所有必要项都已选中。

5 如果您希望安装所有项，请单击“**下一步**” (Next)。

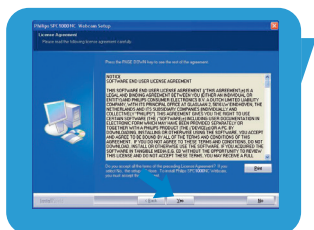
或：

如果您不希望安装某些项，请清除这些项前的复选框。

至少应选择“SPC1000NC网络摄像头驱动程序” (SPC1000NC WebCam Driver) 和“Philips V(L)ounge”。单击“**下一步**” (Next) 按钮。

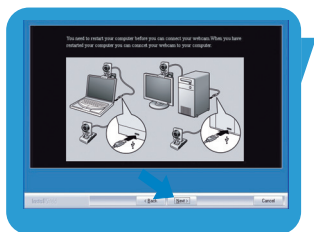
> 屏幕会出现以下软件许可同意书。

6 请点击“**同意**” (Yes) 继续执行安装。




> 出现以下画面。

7 单击“**下一步**” (Next) 继续。



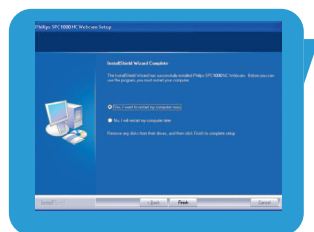
> 出现“重新启动” (Reboot) 画面。

8 选择“**是**” (Yes)，然后单击“**完成**” (Finish) 重新启动您的 PC / 笔记本电脑。

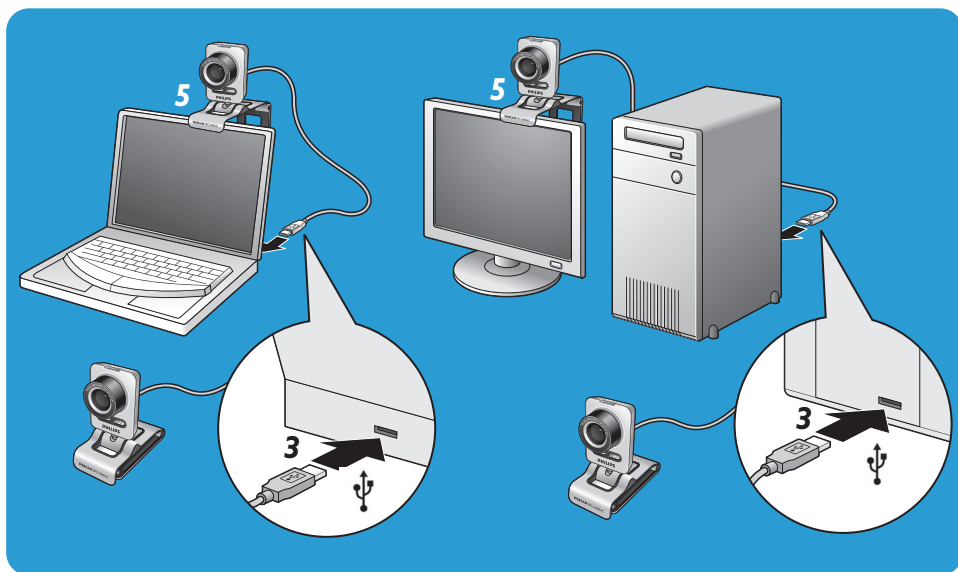
> 安装完成后，将创建 V(ideo)-Lounge 桌面快捷方式“”。

> 通过 V(l)ounge，您可以访问与摄像头相关的所有软件。请参阅“网络摄像头的操作”。

9 现在可以连接网络摄像头了。



将网络摄像头连接到 PC/笔记本电脑

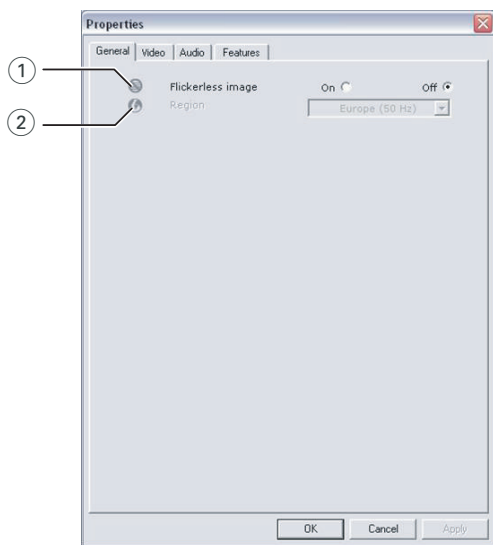


- 1 将网络摄像头连接到 PC/笔记本电脑之前，请确保先运行安装 CD。
- 2 启动 PC/笔记本电脑电源。
- 3 将 USB 缆线的 USB 插头连接到 PC/笔记本电脑的 USB 端口。
> 现在网络摄像头将从 PC/笔记本电脑获得电源供给。
- 4 按要求对准网络摄像头。
- 5 利用固定夹和两个橡胶镶边将网络摄像头固定到 PC 平板显示器或笔记本电脑的屏幕上。
 - 收合固定夹后，可将网络摄像头放置于桌面或（大型）台式显示器上。

可通过以下方式改变飞利浦 SPC1000NC 的视频属性：

- 从应用程序中改变；
- 单击画面右下角 Windows 任务栏上的 VProperty 图标 “”；
- 在 Vlouge 选择画面的“首选项” (Preferences) 选项卡下，选择“PC 摄像头设置” (PC Camera Settings)；
- 在 Vlouge 画面中单击 “” 图标。

常规设置



① 无闪烁 (Flickerless image)

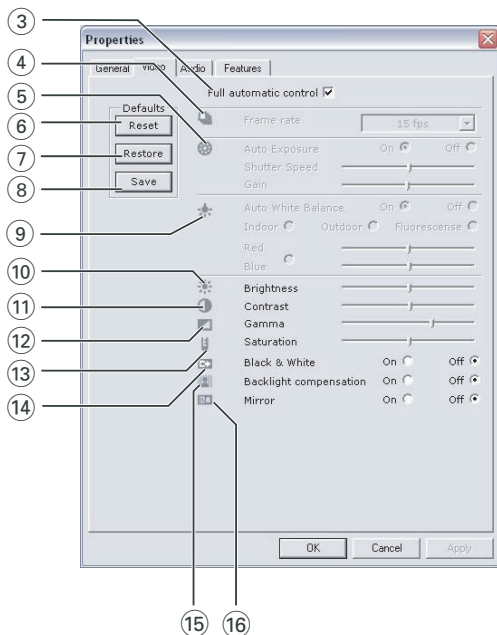
当您在闪烁不定的光照环境（如荧光灯或氖灯）中拍摄时，才能使用“无闪烁”功能选项，防止影像闪烁或出现颜色异常的视频影像。

如果在正常光照环境中使用此功能选项，视频图像可能会曝光过度。

② 地区设定 (Region)

如果您在欧洲地区使用飞利浦 SPC1000NC 网络摄像头，请选择“50Hz”。如果您是在北美地区使用，请选择“60Hz”。对于亚洲地区的用户来说，应根据当地的电源输出条件进行选择，例如，在中国选择“50Hz”，在台湾选择“60Hz”。在日本则依据各地区的情况而定。请确认您当地的电源输出情况以作出正确的“地区”设置。

视频设置



- ③ **全自动控制模式 (Full Automatic Control): 开关 (On/Off)**
 全自动控制模式提供了获得飞利浦 SPC1000NC 网络摄像头最佳效果的简便方法。
 也可选择关闭全自动控制模式以最大限度地手动控制摄像头设置。全自动控制“开启”(on)是正常使用的首选设置。

在全自动控制模式下的有效技术包括:

- 自动曝光控制和自动白平衡控制, 可提供最佳的视频源信号;
- 自动帧速选择, 提高网络摄像头在光线较暗环境中的感光度。

- ④ **帧速 (Frame Rate)**
 可以使用滚动显示的菜单来设置您希望的视频捕捉帧速率, 例如 30 fps 即指网络摄像头将以每秒 30 帧的速率捕获视频。

⑤ 自动曝光 (Auto Exposure)

曝光量是指传感器所接收光的量，取决于传感器捕捉快照或视频时曝光时间的长短。其结果由传感器的感光度来决定。如果选择自动曝光选项，网络摄像头会找到最优设置。

快门速度

快门速度决定摄像头的快门在拍照时打开的时间。快门速度越慢，曝光时间越长。快门速度控制到达传感器的光线总量。使用滑块设置理想的快门速度。

增益

在视频中，增益是指视频图片的白光量。使用滑块设置理想的增益值。

⑥ 复位 (Reset)

按此按钮，即可将网络摄像头复位，使其恢复为默认的出厂设置。

⑦ 恢复 (Restore)

按此按钮，即可恢复您的个人最佳设置。

⑧ 保存 (Save)

按此按钮，即可保存您的个人最佳设置。

⑨ 自动白平衡 (Auto White Balance)

大多数光源不是 100% 的纯白，而是带有某种程度的“色温”。一般来说，我们的肉眼能够通过不同的色温对光线条件进行补偿。

如果选择了自动白平衡模式，会寻找一个代表白色的参考点，然后根据此白色点计算所有其他颜色并相应进行补偿，原理就象人眼一样。

您还可以选择固定的设置，以用于“室内”、“室外”和“荧光”场合，或者使用“红”和“蓝”滑块根据自己的色温喜好设置网络摄像头。

- ⑩ **亮度 (Brightness)**

亮度选项可以让您调整影像或影片亮度，以满足您的个人喜好。
您可以使用滑块来选择您的最佳设置。
- ⑪ **对比度 (Contrast)**

对比度选项可以让您根据自己的个人喜好，控制明暗之间的对比程度。
您可以使用滑块来选择您的最佳设置。
- ⑫ **灰度 (Gamma)**

灰度选项可以让您在不使亮区过度曝光的情况下，将显示影像或影片中的暗区调亮，使图像更加清晰。
您可以使用滑块来选择您的最佳设置。
- ⑬ **彩色饱和度 (Saturation)**

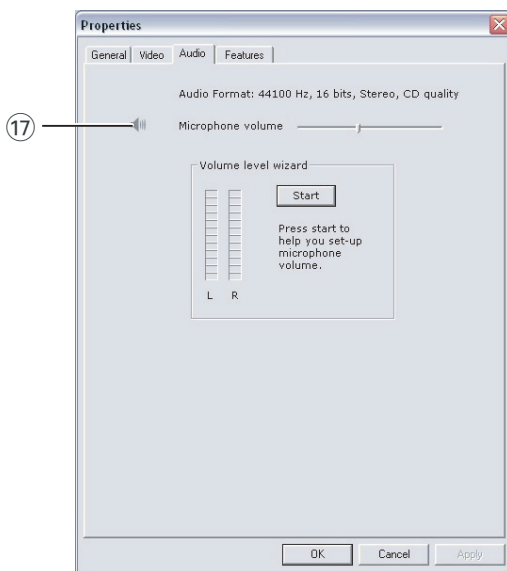
彩色饱和度选项可以让您根据自己的个人喜好，设定影像或影片的彩色再生效果 – 由黑白到全彩皆可。
您可以使用滑块来选择您的最佳设置。
- ⑭ **黑白 (Black and White)**

您可以使用“黑白”复选框，将彩色影像转换为黑白影像。
- ⑮ **背光补偿 (Backlight Compensation)**

当您所拍景物的背景照明度较亮时（例如您正坐在较亮的灯前），您可开启背光补偿功能来提高影像的质量。
- ⑯ **镜像 (Mirror)**

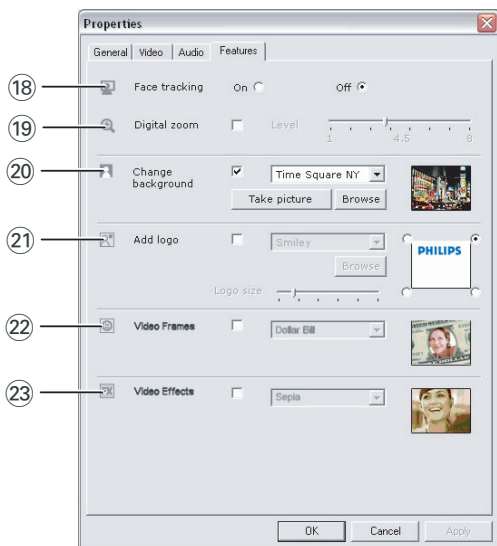
点击“镜像”复选框，即可将图像水平翻转。当您想把飞利浦 SPC1000NC 网络摄像头和显示器当作镜子使用，或者想拍下镜射影像照片时，可使用此功能。

音频设置



- ①7 麦克风音量 (Microphone volume)
音量调节滑块 (Volume slider)
此滑块可用于手工调节麦克风的音量。
音量设置向导 (Volume level wizard)
可帮助您设置麦克风的音量大小。
•单击“开始” (Start) 按钮，测试麦克风的音量大小。

功能设置

**18 面部跟踪 (Face tracking)**

如果启用了面部跟踪选项，网络摄像头将会跟踪您的面部。这样将使视频聊天更加方便，因为您在进行视频对话时不必一动不动地坐着。

19 数字变焦 (Digital zoom)

使用数字变焦选项可以将镜头拉近。数字变焦功能可以放大图像的像素,但不改变实际图像。图像的质量将下降。使用滑块设置理想的音量。

⑳ 更换背景 (Change background)

通过此选项，您可以使用网络摄像头背景列表中的图像或您自己的图片来更换实际（实时）背景图像。

注：更改背景时，请确保：

- 实际背景处于静态状态；网络摄像头的视角范围内没有活动。窗帘的晃动都不允许。
- 室内光线充足；光线条件越佳，“更改背景”功能的效果越好。
- 光线条件应保持不变；光线条件即使出现细微变化也会影响图像的质量。
- 您穿着的衣服颜色与背景颜色不同；
- 网络摄像头没有移动；即使是轻微的移动也会影响图像质量。

要更改背景：

1 在“功能” (Features) 菜单中，勾选“更改背景” (Change background) 复选框。

> 最后选择的背景会显示在预览窗口中。

> 首次启用该选项时，默认选中的是网络摄像头背景列表中的首张图像。

2 点击 ▼ 来浏览网络摄像头背景列表，并选择一个背景。

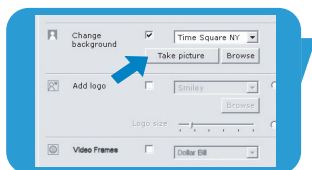
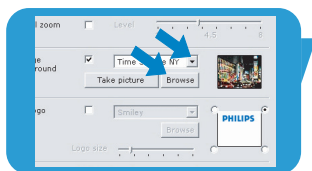
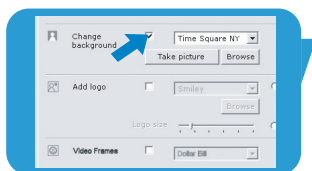
或者：

点击“浏览” (Browse) 按钮来浏览硬盘内容，并选择一张自己的图片作为背景。

3 确保背景光线充足并且网络摄像头的视角范围内没有活动，然后单击“拍照” (Take picture)，并走出网络摄像头的视角范围。

> 三秒计时后便会拍下一幅实际背景图片，并且您将会听到咔嚓一声。

> 此时实际背景便会被所选背景替代。



⑳ 添加徽标 (Add logo)

启用此选项时，视频流的一个角落会出现徽标图像。默认状态下，启用此选项时选中的是上次使用的徽标。首次启用该选项时，默认选中的是 Philips 徽标，并且该徽标将显示在画面右上角。

在“添加徽标” (Add logo) 画面中勾选相应的复选框，以选择要将徽标放在哪个角上。

使用 ▼ 来浏览网络摄像头徽标列表，以选择一个徽标。

浏览

浏览硬盘内容，以选择一个自己的徽标。

徽标大小

使用滑块设置理想的徽标大小。

㉑ 视频框 (Video frames)

通过此选项，您可在当前视频流上设置一个视频框。默认状态下，启用该选项时将使用上次使用的视频框。

使用 ▼ 来浏览网络摄像头视频框列表，并选择一个视频框。

㉒ 视频效果 (Video effects)

通过此选项，您可在视频录制和视频通话时添加视频效果。例如，您可使用油画效果、变形效果、浮雕效果或更多其他效果来显示视频。


默认状态下，启用该选项时视频会采用上次使用的效果。首次启用该选项时，默认选中的是视频效果列表中的第一种效果。

使用 ▼ 来浏览网络摄像头视频效果列表，以选择一种效果。

VLounge

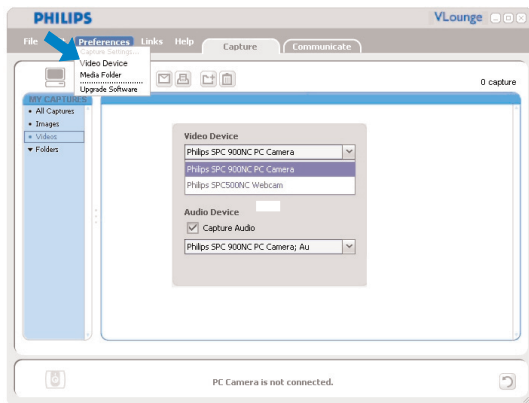
通过 Philips V(ideo)-Lounge 应用程序，可以访问所有的应用程序。VLounge 是访问飞利浦网络摄像头的核心应用程序。

• 启动 VLounge:

- 通过任务栏中的 Windows 快速启动菜单;
- 通过“SPCI000NC 网络摄像头”程序组;
- 单击桌面上的 VLounge 图标“

选择网络摄像头

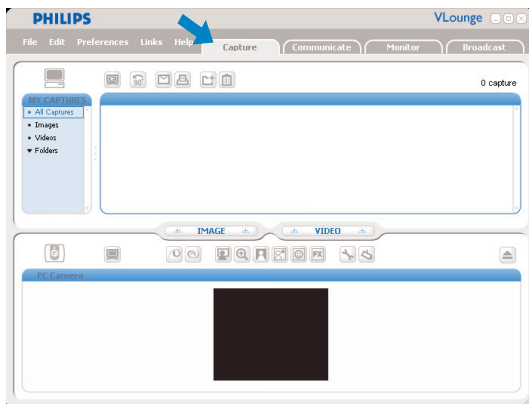
如果您的 PC/笔记本电脑安装并连接了一个以上网络摄像头，您可以从中选择您想使用的。





- 1 打开“**首选项**”(Preferences) 菜单。
- 2 选择“**视频设备**”(Video Device)。
>连接的所有网络摄像头显示出来。
- 3 选择您想要使用的网络摄像头。
- 4 单击“**确定**”(OK) 按钮。
>显示所选网络摄像头的 VLounge 选择画面出现。

抓拍图像/录制视频


在“**抓拍**” (**Capture**) 菜单中，您可以抓拍图像和录制视频，并对照片和视频进行传输、预览、编辑、电子邮件发送、打印和整理操作。

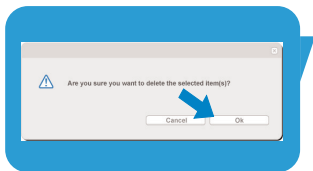


- 单击“**抓拍**” (**Capture**) 选项卡打开“**抓拍**” (**Capture**) 菜单。
>摄像头立即开始工作。
>抓拍项的总数会显示在内容面板的右上方（顶部）。
- 单击“**图像**” (**IMAGE**) 抓拍图像。
- 单击“**视频**” (**VIDEO**) 开始录制视频。
再次单击“**视频**” (**VIDEO**) 停止录制。
- 单击“**所有抓拍**” (**All Captures**)，以在内容面板中显示所有抓拍项。
- 单击“**图像**” (**Images**)、“**视频**” (**Videos**) 或“**文件夹**” (**Folders**)，可在内容面板中显示您所抓拍的图像、视频短片或包含抓拍项的文件夹。
- 单击“”最大化画面的下部，并显示摄像预览。
- 单击“”最大化画面的上部，并显示您拍摄的图像和录制的视频。
- 将光标移至按钮，显示相应按钮功能的简介。
- 如果需要帮助，请在“**帮助**” (**Help**) 菜单中选择“**应用程序帮助**” (**Application Help**)。

摄像头的操作

删除抓拍项

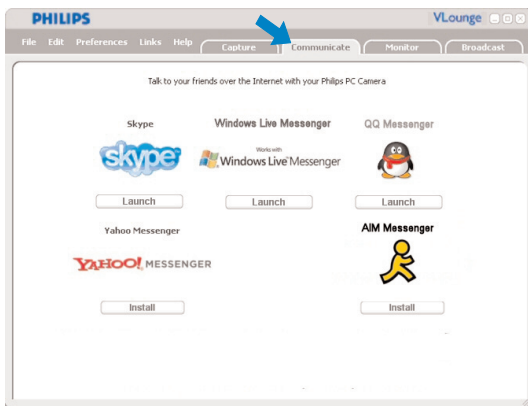
- 1 在内容面板中或在“图像”(Images)、“视频”(Videos)和“文件夹”(Folders)目录下选中您想删除的项。
- 2 单击“”。
>出现以下对话框。
- 3 单击“确定”(OK)按钮，删除所选项。



即时消息和网络电话

(视频聊天、视频电话和 VoIP)

飞利浦 SPC1000NC 网络摄像头可用于所有免费的即时消息和 VoIP (基于互联网协议的语音) 应用程序, 如 Skype、Windows® Live Messenger、Yahoo! Messenger、AOL Messenger 和 QQ。

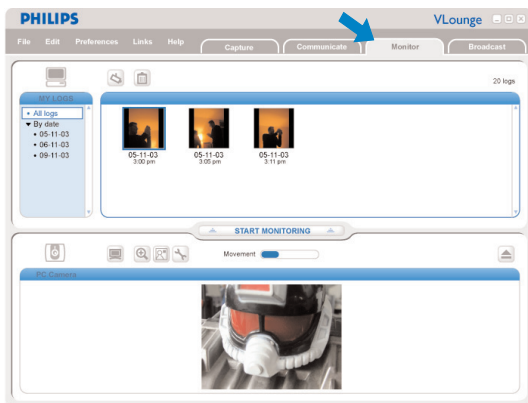





- 1 单击“通讯”(Communicate)选项卡打开“通讯”(Communicate)菜单。
>可用应用程序的图标显示出来。
- 2 单击相应的“安装”(Install)按钮，下载并安装应用程序。
- 3 按照屏幕显示的说明下载和安装软件。
- 4 安装了应用程序后，为了能够正确地通过应用程序使用网络摄像头，应在应用程序中进行必要的网络摄像头设置。
- 5 单击相应的“运行”(Launch)按钮启动应用程序。
 - 如果需要帮助，请在“帮助”(Help)菜单中选择“应用程序帮助”(Application Help)。

摄像头的操作

动作捕捉



在“**监测**” (Monitor) 菜单中，您可设置网络摄像头的动作捕捉和视频记录录制功能。

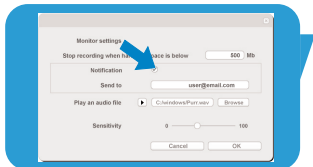
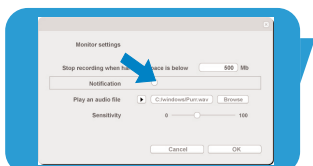


- 单击“**监测**” (Monitor) 选项卡，打开“**监测**” (Monitor) 菜单。
 - > 出现监测菜单的主画面。
 - > 视频记录的总数会显示在内容面板的右上方（顶部）。
 - > “**动作**” (Movement) 显示条（) 显示出在网络摄像头视角范围内所捕捉到的动作量。
- 单击“**开始监测**” (Start monitoring)，开始进行监测。
 - > 如果摄像头在视角范围内捕捉到动作，录制将会自动开始。
- 再次单击“**开始监测**” (Start monitoring) 以停止监测。
- 单击“**所有记录**” (All logs) 以在内容面板中显示所有可用记录。
- 单击“**按日期**” (By date) 以在内容面板中显示不同录制日期的内容。
- 单击某一日期，可在内容面板中显示在此日期录制的记录。
- 单击“” 最大化画面的下半部，并显示摄像预览。
- 单击“” 最大化画面的上半部，并显示视频记录。
- 光标移至按钮，显示相应按钮功能的简介。
- 如果需要帮助，请在“**帮助**” (Help) 菜单中选择“**应用程序帮助**” (Application Help)。


摄像头的操作

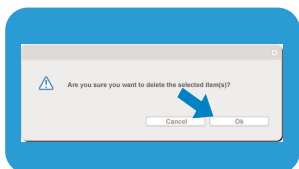
监测设置

- 单击“”进入“监测设置”(Monitor settings)菜单。
>出现以下对话框。
- 输入录制时希望硬盘留有的最小空间大小。
>当硬盘空间小于所设大小时，录制将自动停止。
- 如果您希望向某一电子邮件地址发送动作捕捉通知，请勾选“通知”(Notification)复选框。
- 输入希望收到通知的电子邮件地址。
- 如果您希望在捕捉到动作时立即开始播放音频文件，请单击“浏览”(Browse)按钮，选择音频文件。
- 使用灵敏度滑块设置理想的网络摄像头探测器的灵敏度。灵敏度决定了促使网络摄像头开始录像的最小动作量。灵敏度越高，录制便会越快开始。
- 单击“确定”(OK)按钮保存您的设置并关闭对话框，也可以单击“”或“取消”(Cancel)按钮关闭对话框而不保存设置。



删除录像记录

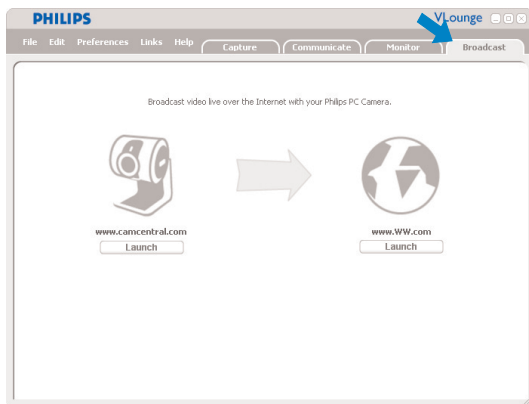
- 1 在内容面板中或在“按日期”(By date)目录下选中您想删除的记录。
- 2 单击“”。
>出现以下对话框。
- 3 单击“确定”(OK)按钮，删除所选视频记录。



摄像头的操作

在互联网上发布您的视频

在“发布”(**Broadcast**) 菜单中，您可以选择要发布实时视频的网站。



- 单击“发布”(**Broadcast**) 选项卡以打开“发布”(**Broadcast**) 菜单。
- 单击相应的“开始”(**Launch**) 按钮，选择需要的网站。
- 按照屏幕上显示的说明，在所选网站上实时发布您的视频。

技术规格

SC

传感器	1.3MP CMOS
实际视频分辨率（最大）	1.3 MP
实际静止画面分辨率（最大）	1.3 MP
插值静止画面分辨率（最大）	5 MP
每秒帧数	30 fps
光圈值	2.8
镜头可视角度	80 度
物体最低照明度	< 5 lux
数据格式	1420, IYUV
接口	UVC
USB 缆线长度	1.5 m
麦克风	数字内置
电源	通过 USB 缆线供电
电压要求	5V (— — —), 0.5A

免责声明

飞利浦公司对于本材料不作任何保证，包括但不限于本材料用作特殊用途的可销售性和適切性。

飞利浦公司对于本文件中可能出现的任何错误不承担任何责任。飞利浦公司不保证对本文件中所包含的信息进行更新或使其保持最新。

FCC 规程

本装置符合 FCC 规定第 15 章所制定的标准。

操作本装置时必须能够满足以下两种要求：

- 1 本装置不会引起有害干扰，
- 2 本装置必须能够经受住任何的干扰，包括可能导致不合意操作的干扰。

注意！

本设备已依照 FCC 规程第 15 章的标准进行了测试，测试结果符合 B 级数字装置的限制标准。这些限制标准能够对用户安装条件下的有害干扰提供适当保护，如果不按说明进行安装和使用，由于本设置会产生、使用并发射射频能量，因此会对无线电通讯产生有害干扰。然而，对于本设备在特殊条件下是否会产生干扰的问题，我们不作任何保证，如果在开/关本设备时，确实会对无线电或电视接收信号产生有害干扰，建议用户采取以下一种或多种措施屏蔽此类干扰：

- 对接收天线进行重新定向或重新定位。
- 增加设备与接收器之间的阻绝设施。
- 将设备插到与接收器不同的电路插座上。
- 咨询销售商或有经验的无线电/电视技术人员。

任何未经授权的设备改装行为，都可能让使用者失去操作本设备的权利。

环境信息

处置您的废旧产品

您的产品采用优质的材料和部件进行设计和制造，这些材料和部件都可以被回收和重新利用。



当产品上贴有带叉号的轮式箱子标志时，即说明该产品符合欧洲 2002/96/EC 指导标准。

请了解当地关于电气和电子产品的分类回收规定。

请遵守当地规定，不要将您的废旧产品混同平日的家居垃圾一起处理。正确处理您的废旧产品，有助于防止对环境 and 人身健康造成潜在的不利影响。

警告

塑料袋具有危险性。为避免引发窒息危险，务必让婴儿及儿童远离这些塑料袋子。

系统要求

- Microsoft® Windows® XP 或 Vista;
- Pentium® III, 800 Mhz 或相同等级的处理器;
- 512MB RAM 和 100 MB 硬盘可用空间;
- 一个空置的 USB 端口和 CD-ROM 或 DVD 驱动器。

保证免除

随机附赠的光盘软件是以其“当时现况”(as is) 出售的，不含任何明示或暗示性保证。由于本程序可能被放置于各种软件与硬件环境中运行，我们对特殊用途下的适切性不作任何保证。

有限制损害责任

即使厂家及其代表被告知损害的可能性或者预先采取的补救措施被认为未达到基本目的，对于任何间接、特殊、偶然或后果性损害（包括业务损失或利润损失等），厂家概不承担责任，无论这种责任是出自合同、侵权（包括疏忽）还是产品责任等。

从哪里可获得信息和支持？
请访问我们的网站获取最新产品信息：www.philips.com。

如有更改，恕不声明。
所有商标均属 Koninklijke Philips Electronics N.V. 或其各自拥有者所有。
2005 © Koninklijke Philips Electronics N.V. 版权所有。

www.philips.com



PHILIPS