

 方正科技

方正高清播放机 V300 使用说明书



双高速 USB2.0 接口，480Mbps，更方便，更快捷

在使用产品前，请认真阅读本说明书

目录

引言.....	2
注意事项.....	2
使用提示.....	3
装机清单.....	3
第一章 功能简介.....	4
第二章 产品规格.....	5
第三章 面板操作示意图.....	6
第四章 快速安装.....	7
第五章 遥控器按键功能.....	8
第六章 操作指南.....	9
6.1 主界面.....	9
6.2 媒体选择.....	9
6.3 照片播放.....	10
6.4 音乐播放.....	11
6.5 电影播放.....	12
6.6 文本阅读.....	14
6.7 文件列表.....	15
6.8 文件复制、删除.....	16
第七章 设置菜单.....	17

引言

本说明书为您系统地介绍了如何使用，使用技巧以及注意事项。请在使用前，仔细阅读本手册，以便您快速正确地掌握使用方法。

本公司只对产品本身存在的问题负有保修的责任，对因操作不当、自行维修和其他异常情况导致机器损坏或资料损失，以及由此产生的其他影响，本公司不予负责。

随着系统的不断完善与升级，实际显示和操作会与说明书有细微差别，此现象属正常情况。不会影响到您的正常操作与享受。

注意事项

1. 为了避免电击或造成伤害，请不要在靠近水或潮湿的地方使用，不要将水溅到机器上。
请不要将机器靠近强磁场，磁场可能导致机器损坏。
2. 本机在工作时会产生热量，建议使用者将机器置于相对通风的位置以便散热。为了安全切勿靠近热源设备。
3. 不得出于非正当目的拆解本产品。
4. 本机所配的专用电源适配器，不得与其他设备共用。
5. 不要拆修电源适配器及其电源线。

使用提示

1. 简单的文件夹系统将会大大加快系统的反应速度，文件夹越多越复杂则会给系统带来较大的额外负担，影响系统的处理速度。
2. 在系统忙于处理您的上一次操作时，请不要过频地按键，否则会严重影响系统的处理速度。
3. 若因错误操作，导致异常，可关断电源后再重新连接，系统将重新初始化。

注：图片仅供参考，请以实物为准。

装机清单

V300 高清播放机主机	1 台
电源适配器（5V/2A）	1 只
遥控器	1 只
AV 线	1 条
YPbPr 线	1 条
V300 使用说明书	1 本

第一章 功能简介

- ◆ 双高速 USB2.0 接口，480Mbps，更方便，更快捷
- ◆ 支持多种媒体文件播放，如数码相机照片浏览、网络视频观看、MP3 音乐欣赏
- ◆ 支持不同存储器互相复制文件，如 U 盘对 SD 卡、SD 卡对移动硬盘
- ◆ 支持网上最流行的 RM/RMVB 格式，全面支持 RV8/RV9/RV10 解码，最大分辨率可达到 1024*576
- ◆ 支持模拟高清 YPbPr (720P) 分量输出
- ◆ 支持视频输出 16:9/4:3 切换
- ◆ 支持视频输出放大，图片放大旋转，九画面功能、7 种特效模式欣赏
- ◆ 支持 SD、SDHC、MMC、MS、MS Pro 卡，可对卡内的电影、音乐、图片进行播放及对卡内的电子书进行阅读
- ◆ 支持 HOST 功能的 USB 接口，可直接播放 USB 设备（如 U 盘、移动硬盘、数码相机、读卡器等设备）里的文件，支持设备热拔插
- ◆ 支持外挂超大容量移动硬盘，支持多分区硬盘，最大容量支持达到 1000GB
- ◆ 支持外挂字幕，内嵌多字幕，多声道切换。支持多种外挂字幕格式：SRT，TXT，SML，SUB，ASS，SSA

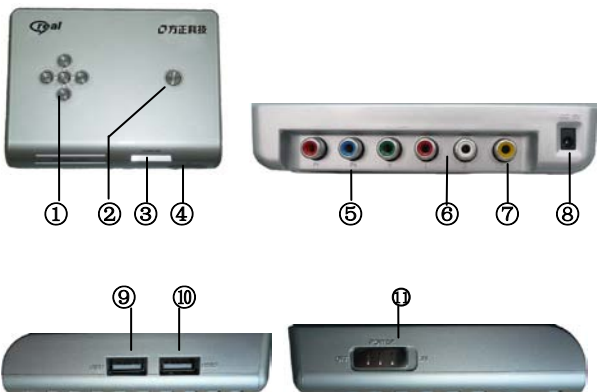
- ◆ 支持幻灯片模式，播放图片的同时播放卡内的音乐文件

第二章 产品规格

电源	内正外负，5V/2A
文件系统	FAT16，FAT32，NTFS
视频输出	复合视频 AV，分量 YPbPr(最大 720P)
音频输出	双声道立体声
视频格式	支持 RM/RMVB、AVI、VOB、DAT、MPG、MPEG、MOV，3GP，MP4 等多种封装格式
音频格式	MP3、WMA、WAV 等音频格式，支持动态频谱显示。
视频解码	支持 MPEG1/2/4、DIVX3/4/5、XVID、MJPEG、Real Video 等多种视频格式解码。全面支持 RV8/RV9/RV10、最大分辨率到 1024*576
音频解码	支持 MPEG-Audio(LayerI/II/III)、AAC、AC-3、Real Audio、LPCM、OGG、WMA 等多种音频解码
图片格式	JPEG、BMP、PNG、TIFF、GIF，并支持图片放大旋转、多种特效模式欣赏。
外挂字幕	SRT，TXT，SMI，SUB，ASS，SSA
其它端口	USB2.0 HOST 480Mbps x2，三合一卡座(SD、MMC、MS)
语言显示	简体中文、英文
工作环境	工作温度：+5~+50 度；湿度：<90%

	存储温度：-10~+70 度；湿度：<95%
其他	支持外挂大容量多分区移动硬盘，最大可达 1000GB
功耗	功耗≤5W

第三章 面板操作示意图



①	方向导航键	上、下、左、右、确认键
②	返回键	返回上一级菜单
③	3 合 1 卡座	SD、MMC、MS 3 合 1 卡座
④	IR 遥控窗	红外遥控接收窗
⑤	YPbPr 接口	YPbPr 分量视频输出

⑥	音频接口	左、右声道音频输出
⑦	Video 接口	AV 复合视频输出
⑧	DC 接口	DC +5V 电源接口
⑨	USB 接口 1	USB2.0 接口, 480Mbps
⑩	USB 接口 2	USB2.0 接口, 480Mbps
⑪	电源开关	电源开关

第四章 快速安装

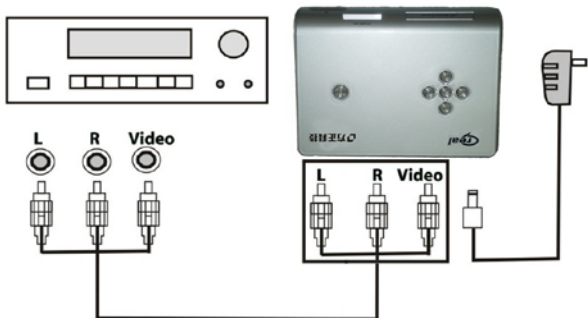
第一步：连接显示设备

方法一：

使用随机附带的复合视频线进行信号连接，将视频线连接到显示设备（例如：带复合视频输入接口的电视机）的相应的输入接口。

当您连接好电视机后，插上配置的电源适配器，把电视机切换到视频输入模式。

按下遥控器的**视频键**将输出设置为 AV 复合视频输出。

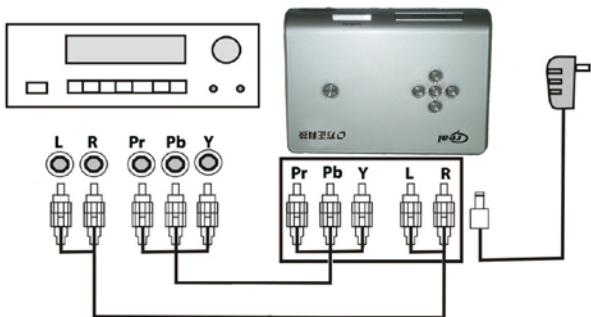


方法二：

使用随机附带的分量视频线进行信号连接，将 Y（绿色）、Pb（蓝色）、Pr（红色）分量视频输出信号线连接到显示设备（例如：带分量输入接口的电视机）的相应的输入接口。再将音频线连接好(和 AV 音频使用相同的连接)。

当您连接好电视机后，插上配置电源适配器，把电视机切换到 YPbPr 分量输入模式。

按下遥控器的高清键将输出设置为 YPbPr 分量视频输出。



注意：复合视频输出、分量输出只能使用一种输出模式，即有复合视频输出就没有分量输出；有分量输出就没有复合视频输出。为了得到更好的显示效果，在显示器或电视机支持 YPbPr 的情况下，推荐使用高清 YPbPr 模式。

第二步：连接存储设备

1. 本播放器具有 USB HOST 接口，可以连接 U 盘、移动硬盘以及其他的 USB 接口存储设备。
2. 本播放器还具有一个多功能的卡槽，兼容 SD、MMC、MS 三种类型的存储卡。

至此，这安装设置已全部完成，您可以尽情享受多媒体播放器给您带来的无限乐趣。

第五章 遥控器按键功能

遥控器的按键和功能如下图所示：



第六章 操作指南

6.1 主界面



连接好播放器和显示设备，并插入存储设备开机后播放器开始初始化。初始化完成后进入播放器的主界面（初始化完成需5秒左右），分别有

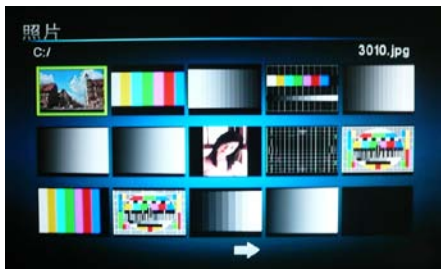
“SD/MMC/MS、USB 和设置”选项。若未插入 SD/MMC/MS 卡，将不会出现“SD/MMC/MS”选项；若未插入 USB 存储设备，将不会出现“USB”选项。

6.2 媒体选择



在主界面选择“SD/MMC/MS”选项或“USB”选项，将进入媒体选择界面。分别有“照片、音乐、电影、文本、文件”选项。

6.3 照片播放



在媒体选择界面下，按**方向左/右键**选择到“照片”图标，或者直接按遥控器上的“**图片**”键后，进入图片预览界面。支持图片放大旋转、多种特效模式欣赏。

在图片预览界面下，您可以：

- * 按**方向上/下/左/右键**选择要播放的图片；
- * 按**返回键**返回上一级菜单；
- * 按**确定键**播放当前图片；
- * 按**◀◀/▶▶键**可以翻到上一页或下一页；
- * 按**▶||键**将全屏显示所选择的单幅图片，且按图片的顺序以幻灯片的方式播放；
- * 按**菜单键**直接返回主界面；

在图片全屏播放的状态下，您可以：

- * 按**声道键**播放背景音乐；

- * 按**返回键**或**■键**返回图片预览界面；
- * 按**▶||**键开始/暂停连续播放；
- * 按**◀◀/▶▶**键，播放上一张/下一张图片；
- * 按**放大键**，放大图片显示。
- * 按**旋转键**，旋转图片显示。

6.3.1 幻灯片模式

直接按遥控器上的**幻灯片键**，自动进入图片全屏加背景音乐播放。

6.4 音乐播放



在媒体选择界面下，按**方向左/右键**选择到“音乐”图标，或者直接按遥控器上的“**音乐**”键后，进入音频文件目录。支持动态频谱显示。

此时存储设备里面所有能够被识别的音频文件名将在左边的文件列表里显示。在停止状态，屏幕右边显示音乐文件信息(包括文件名、文件大小、文件类型)；在播放状态，屏幕右边将显示歌曲 ID3 信息(包括标题、艺术家、专辑、年代)、播放进度条和时间。

在音乐文件目录界面下，您可以：

- * 光标在目录时按**方向左/右键**选择返回上一级目录或者进入下一级目录；

- * 按**方向上/下键**可以移动光标，选择所需要的音乐文件；

- * 按**▶||**键或**确定键**播放当前选择的音乐文件；

- * 按**菜单键**直接返回到主界面；

- * 按**返回键**返回上一级界面；

在音乐播放状态下，您可以：

- * 按**■**键停止当前播放返回文件列表；

- * 按**静音键**禁止输出声音，再按一次解除静音状态；

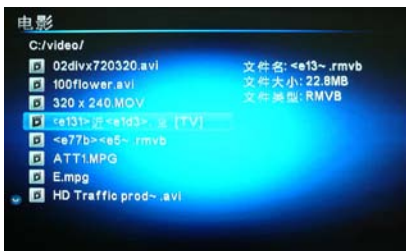
- * 按**▶||**键或**确定键**切换音频文件暂停或播放状态；

- * 按**音量+/-**键可以调节合适的音量；

- * 按**向上/下键**选择文件列表中的上一首或下一首歌曲；

- * 按**◀◀/▶▶**键选择以快退或快进的方式操控音乐文件，可选的速度为 2 倍、4 倍、8 倍。

6.5 电影播放



在媒体选择界面下，按**方向左/右键**选择到“电影”图标，或者直接按遥控器上的“**电影**”键后，进入视频文件目录。

此时存储设备里面所有能够被识别的视频文件名将在左边的文件列表里显示，屏幕右边将显示视频文件信息(包括文件名、文件大小、文件类型)。

在视频文件目录界面下，您可以：

- * 光标在目录时按**方向左/右键**选择返回上一级目录或者进入下一级目录；

- * 按**方向上/下键**可以移动光标，选择所需要的视频文件；

- * 按**▶||**键或**确定键**播放当前选择的视频文件；


- * 按**菜单键**直接返回到主界面；

- * 按**返回键**返回上一级界面；


在电影播放状态界面下，您可以：


- * 按**■**键或**返回键**停止当前文件播放返回文件列表；

- * 按**静音键**禁止输出声音，再按一次解除静音状态；

* 按  键切换视频文件暂停或播放状态；

* 按 **音量+/-** 键可以调节合适的音量；

* 按  键选择文件列表中的上一个或下一个视频文件；

* 按  键选择以快退或快进的方式浏览视频文件，可选的速度为 2 倍、3 倍、4 倍。

* 按 **屏显键**，屏幕播放控制条。

* 按 **放大键**，放大视频显示。可选的放大倍数为 2 倍、4 倍、8 倍。

* 按 **屏宽键**选择屏幕显示比例。可选的选项为：full screen、16:9 mode 1、16:9 mode 2、4:3 mode、keep ratio。

* 按 **字幕键**选择内嵌字幕。

* 按 **声道键**选择视频文件的声音通道。可选的选项为：立体声、左声道、右声道。

6.6 文本阅读

在媒体选择菜单界面下，按 **方向左/右键**选择到“文本”图标，或者直接按遥控器上的“**文本**”键后，进入文本文件目录。



此时存储设备里面所有能够被识别的文本文件名将在左边的文件列表里显示，屏幕右边将显示文本文件信息(包括修改时间、文件大小、文件类型)。

在文本文件目录界面下，您可以：

- * 光标在目录时按**方向左/右键**选择返回上一级目录或者进入下一级目录；

- * 按**方向上/下键**可以移动光标，选择所需要的文本；

- * 按**▶||键**或**确定键**阅读当前选择的文本文件；

- * 按**菜单键**直接返回到主界面；

- * 按**返回键**返回上一级界面；

在文本阅读状态界面下，您可以：

- * 按**■键**或**返回键**停止阅读当前文本文件返回文件列表；

- * 按**向上/下键**选择文本的上一行或下一行显示；

- * 按**向左/右键**选择文本的上一页或下一页显示；

6.7 文件列表

在媒体选择菜单界面下，按**方向左/右键**选择到“文件”图标，进入媒体文件列表。



此时存储设备里面所有能够被识别的媒体文件名将在左边的文件列表里显示，屏幕右边将显示媒体文件信息

在媒体文件列表界面下，您可以：

- * 按**方向上/下键**可以移动光标，选择所需要的媒体文件；
- * 按**▶||**键或**确定键**播放当前媒体文件；
- * 按**菜单键**直接返回到主界面；
- * 按**返回键**返回上一级界面；
- * 光标在目录时按**方向左/右键**选择返回上一级目录或者进入下一级目录；
- * 光标在媒体文件时按**方向右键**选择/取消当前文件；

6.8 文件复制、删除



1. 在文件列表下按方向右键选择需要复制、删除的媒体文件；

2. 按复制键或者屏显键调出复制/删除菜单；

按确定键选择复制或删除操作；



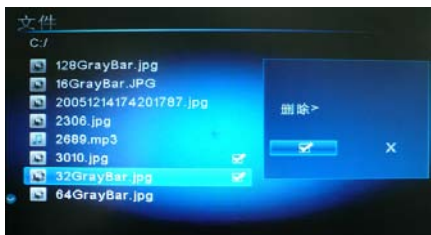
3. 如选择复制操作：

(1) 按方向上/下/左/右键选择要复制的目的盘符和目录；

(2) 按确定键确认开始复制过程，等待复制完成。



4.如选择删除操作，直接选择删除后将光标选到 \checkmark 处，按**确定键**确认。



第七章 设置菜单

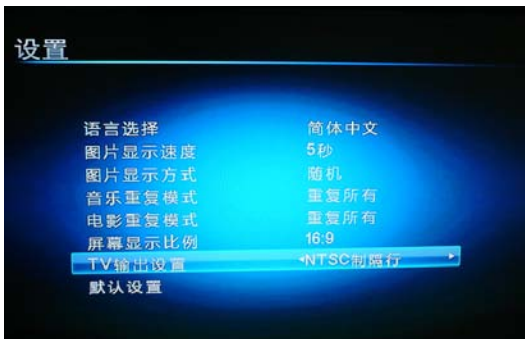
在主界面下，按遥控器的**方向左/右键**选择到“设置”图标，或者直接按遥控器上的“**设置**”键后，可以看到有以下几个项目。

使用**方向上/下键**选取择要调整的项目，使用**方向左/右键**进行调整所需要的状态，播放器随即改变设置参数。

播放器参数的设置包括以下的项目：

- * 语言：选择操作界面的语言，可选择简体中文/英文；
- * 图片显示速度：设定自动播放图片时的时间间隔，可以选择：

3 秒/5 秒/15 秒/1 分钟/15 分钟/1 小时；



图片显示方式：设定连续播放图片时的切换方式，可以选择：随机/淡入淡出/关闭/下一上/上一下/左一右/右一左/两边一中间/中间一两边/水平穿插/垂直穿插；

* 音乐重复模式：设定音乐文件播放的重复模式，可以选择：重复所有/重复一个；

* 电影重复模式：设定电影文件播放的重复模式，可以选择：重复所有/重复一个；

* 屏幕显示比例：设定电影播放画面信号的宽高比，可以选择：16:9/4:3；

* TV 输出设置：设定信号的输出模式和输出格式，可以选择：NTSC 制复合视频/PAL 制复合视频/NTSC 制隔行/PAL 制隔行/NTSC 制逐行/PAL 制逐行/高清(720P)；

认设置：恢复默认设置。



制造商：方正科技集团股份有限公司

注册地址：上海市南京西路 1515 号嘉里商务中心 9 楼

办公地址：北京市海淀区成府路 298 号中关村方正大厦

邮政编码：100871

公司网址：www.foundertech.com

生产地址：深圳市福田区商报路 7 号天健工业区 820 号

企业标准：Q/SKET05-2007

方正科技全程服务热线：4006-000-666