

GoGear

SA6125

SA6145

SA6185



[www.philips.com/welcome](http://www.philips.com/welcome)

---

音乐影片播放器

---

**PHILIPS**

## 需要帮助吗？

请造访

[www.philips.com/welcome](http://www.philips.com/welcome)

您可由此获取完整的支援资料，例如用户手册、最新软体升级及常见问题解答等等。

# 目录

1	重要安全事项	3
2	您的新播放器	6
2.1	产品内容	6
2.2	注册您的产品	6
3	初次使用	7
3.1	控制键及连线概览	7
3.2	主功能表	8
3.3	安装	8
3.4	连接及充电	9
3.4.1	使用随附的 USB 线	9
3.4.2	电池电力指示	10
3.5	传输音乐和图片	10
3.6	传输影片	11
3.7	享受音乐	12
3.7.1	开机及关机	12
3.7.2	功能表导航	12
3.7.3	锁定滑动键	12
4	利用 Windows Media Player 11 整理及传输图片和音乐	13
4.1	关于 Windows Media Player 11	13
4.1.1	安装 Windows Media Player 11 之前 (选择性)	14
4.1.2	安装 Windows Media Player 11	15
4.1.3	回复旧版本的 Windows Media Player	18
4.1.4	回复旧版本 Windows Media Player 的进阶操作	19
4.2	音乐及图片传输	19
4.2.1	将音乐和图片档加入 Windows Media Player 的媒体柜	20
4.2.2	在 Windows Media Player 和您的播放器的音乐和图片媒体柜之间转换	21
4.2.3	从 CD 撷取歌曲	22
4.2.4	线上购买音乐	24
4.3	将您的 Windows Media 内容同步更新至播放器	25
4.3.1	设置您的播放器	25
4.3.2	在自动和手动同步之间转换	26
4.3.3	选择自动同步的项目及设定优先顺序	26
4.3.4	选择手动同步的文件和播放清单	27
4.3.5	随机选择您的播放器上的手动同步项目	29
4.3.6	将播放器的文件复制到电脑	30
4.4	管理您的 Windows Media Player 播放清单	30
4.4.1	建立一个标准播放清单	30
4.4.2	建立一个自动播放清单	31
4.4.3	编辑播放清单	32
4.4.4	传输播放清单至您的播放器	33

# 目录

4.5	在 Windows Media Player 内管理您的文件和播放清单	34
4.5.1	透过 Windows Media Player 搜寻音乐或图片	34
4.5.2	从 Windows Media Player 媒体柜删除文件和播放清单	34
4.5.3	从您的播放器删除文件和播放清单	35
4.5.4	添加或修改专辑封面	35
4.5.5	透过 Windows Media Player 编辑歌曲资讯	36
4.5.6	透过 Windows Media Player 格式化您的播放器	37
5	详细操作说明	38
5.1	音乐模式	38
5.1.1	控制键	38
5.1.2	搜寻您的音乐	39
5.1.3	播放模式	40
5.2	均衡器 (声效设定)	40
5.3	即时播放清单	41
5.3.1	增加歌曲至即时播放清单	41
5.3.2	播放即时播放清单	41
5.3.3	添加即时播放列表	41
5.3.4	清除即时播放清单	41
5.4	其他播放清单	42
5.4.1	从您的播放器删除播放清单	42
5.4.2	正在播放 / 最后播放	42
5.5	影片	43
5.5.1	搜寻您的影片	43
5.5.2	控制键	44
5.5.3	恢复播放	44
5.6	图片	45
5.6.1	从电脑传输图片至播放器	45
5.6.2	从播放器传输图片至电脑	45
5.6.3	搜寻播放器上的图片	46
5.7	删除媒体	46
5.8	录音	47
5.8.1	播放录音	47
5.8.2	删除录音	48
5.8.3	将您的录音上载至电脑	48
5.9	收音机	48
5.9.1	选择您的调频区域	48
5.9.2	自动调频	49
5.9.3	播放预设电台及电台调频	49
5.10	设定	50
5.11	利用您的播放器储存及携带数据文件	51
6	升级您的播放器	52
6.1	手动检查您的套件是否为最新版本	52
7	常见问题	53
8	技术数据	56
9	词汇表	58

# 1 重要安全事项

## 一般保养

### 避免本装置损坏或故障：

- 请勿将播放器暴露在过热的场所，例如加热设备附近或受阳光直接照射。
- 请勿让播放器坠地，也不要让任何物体掉落在播放器上。
- 请勿让播放器的机身浸水。请勿让耳机插孔或电池匣暴露在水中，因为进入内部的水份可能会严重损害播放器。
- 请勿使用任何含有酒精、氨、苯或研磨成份的清洁剂，因为这些清洁剂可能损害机体表面。
- 在播放器附近使用流动电话，可能会造成干扰。
- 请备份你的文件。确定你已经把原来下载到播放器的文件妥善保存。飞利浦对因产品损毁而损失或无法读取的数据概不负责。
- 请只透过随附的音乐软体管理（传送、删除等）您的音乐档，以减少问题的发生！

### 关于操作温度及储藏温度

- 本播放器应在摄氏 0 至 35 度(华氏 32 至 95 度) 下操作。
- 本播放器应保存在摄氏-20 至45度(华氏-4 至113度) 的温度中。
- 在低温条件下，电池的寿命可能会缩短。

### 零件/配件

请浏览[www.philips.com/support](http://www.philips.com/support) 或联络我们的客户服务代表(电话号码注于此使用者手册首页) 购买零件/配件

## 听觉安全

### 聆听时音量要适中：

- 耳机音量大会损害你的听力。即使暴露在此音量下的时间不超过一分钟，所产生的声音分贝强度可能会损害正常人的听觉。较高的分贝是提供给听力已有所受损的人士。
- 声音有时会给您错觉。听了一段时间，听觉「舒适度」就会适应更高的音量。因此，听得太久，「正常」的音量实际上已经很大声，并且会损害您的听力。为了预防这个问题，请在您的听觉适应一定的音量之前，先调校至一个安全的水平，并维持该音量。



### 设置安全的音量：

- 先将音量设置在一个低水平。
- 然后慢慢提高，一直调校到您听起来舒服清晰、而且完全没有失真的音量为止。

### 聆听时间应节制：

- 长时间暴露在声音环境下，即使是正常「安全」的音量，也会损害听力。
- 请务必适度使用您的设备，并适时暂停休息。

## 使用耳机时务必遵守以下规范。

- 合理节制聆听的音量及时间。
- 请勿于听觉正在适应音量时调校音量。
- 请勿将音量调得太高，而使自己听不到周围的声音。
- 身处有潜在危险的场所时，请小心或暂停使用耳机。
- 进行驾车、踏单车、玩滑板等活动时，请勿使用耳机，否则可能酿成交通意外，而且这在许多国家都属违法行为。

## 重要事项（只适用于附随耳机的型号）：

飞利浦保证其音频播放器的最大声音功率符合相关的法规机构就随本产品提供的原始耳机型号而确定的标准。如果需要替换，我们建议您联系您的经销商，要求订购一个与飞利浦所提供的原始耳机型号相同的产品。

# 版权讯息

其他所有品牌及产品名均为其所属公司或机构的商标。

未经许可复制或从互联网下载或从音乐光盘录制的任何录音是侵犯版权法及国际法律的行为。

任何没有获得许可而对有版权保护的内容（包括电脑程式、文件、广播和录音等）进行的抄录行为可属版权侵犯，并构成刑事责任。本设备不应当被用于以上行为。

该产品受Microsoft Corporation 之特定知识产权保护。除非经由Microsoft 或授权Microsoft 附属机构之允许，否则不可于本产品之外使用或传播该技术。

内容供应商正使用该装置所包含的 Windows Media 数位认证管理技术（“WM-DRM”）来保护其内容的完整性（“安全内容”），以便他们在这些内容内的知识产权以及版权不被盗用。该装置使用 WM-DRM 软体播放安全内容（“WM-DRM Software”）。Microsoft 可在该装置中的 WM-DRM 软体之安全性遭受威胁时，撤销（自行或经安全内容拥有者要求）WM-DRM 软体的取得新授权以复制、显示和/或播放安全内容的权利。撤销亦可能会使您的装置无法传送、储存、复制、显示和/或播放已储存于您装置中的安全内容。撤销不会变更 WM-DRM 软体的播放未保护内容的能力。当您任何时候从 Internet 或 PC 下载安全内容授权时，撤销的 WM-DRM 软体清单会传送至您的装置。Microsoft 可透过该授权并代表安全内容拥有者将撤销清单下载至您的装置，这会令您的装置无法复制、显示和/或播放安全内容。

Philips 将在发生撤销时试著推出可用的软体更新，以便恢复您的装置传送、储存、存取、复制、显示和/或播放安全内容的部分或全部能力。然而，提供此等更新并非完全取决于 Philips。Philips 不保证，撤销后此等软体更新将可供使用。若此等更新不可供使用，即便是先前已储存于装置上的安全内容，您的装置亦无法传送、储存、复制、显示和/或播放。

此外，即便此等软体更新可供使用，您的装置亦可能无法传送、储存、复制、显示和/或播放先前已储存于您装置上的安全内容。在某些情况下，您或许能够由 PC 传送内容。而在其他情况下，您可能不得不重新购买先前已取得的安全内容。

总而言之，Microsoft、安全内容拥有者和安全内容发行者可拒绝或限制您对安全内容的存取。即便您已经支付并取得安全内容，他们亦可使您的装置无法传送、储存、复制、显示和/或播放安全内容。其任何一方均可在未经您的允许或 Philips 的允许或同意之状况下，拒绝、保留或限制您对安全内容的存取，或者使您的装置无法传送、储存、存取、复制、显示和/或播放安全内容。Philips 不保证您将能够传送、储存、存取、复制、显示和/或播放安全内容。

Windows Media 及 Windows 标志为微软公司在美国及/或其他国家地区的注册商标。

## 数据之登入

飞利浦一直致力于改善您的产品之质素及提升飞利浦使用者的体验。为了解此装置之应用概念，此装置已将一些资讯/数据登入此装置的非易失性记忆区域内。这些数据可用于辨别及侦查您在使用此装置时可能遭遇的任何故障或问题状况。保存之数据包括音乐模式下的播放时间、调频模式下的播放时间、发生电池电力不足的次数等等。保存之数据并未显露在装置上或下载来源所使用的内容或媒体。只有当使用者将装置退还飞利浦维持中心时，方可提取及使用这类保存在装置上的数据，并且仅用于简化侦测及防止错误之目的。使用者一旦提出要求，即可为使用者取出该保存之数据。

## 处理废旧产品



您的产品是由可以再生利用的优质材料和元件设计、制造而成的。

如果某一件产品上贴有交叉轮状回收箱标志，则表示该产品受第2002/96/EC号《欧洲规章》的保护。

请了解当地有关电气和电子产品收集的专属制度。

请遵守当地的规定，不要将废旧产品与一般家庭废品一起处理。正确处理您的废旧产品，利于防止对环境和人类健康产生潜在的负面影响。

## 修改

未经制造商授权而修改本装置可能令使用者失去操作本装置的权利。

## 2 您的新播放器

您最新购买的播放器将让您享受以下功能：

- 播放影片 (WMV)
- 播放 MP3 及 WMA 音乐
- 专辑封面
- 图片查看
- FM 收音机
- 语音录音
- 内置扬声器

### 2.1 产品内容

您的播放器包含以下附件：



播放器



耳机



USB 延长线



快速入门指南



内含 Windows Media Player 11、Philips Device Manager、MediaConverter for Philips、用户手册、操作教学及常见问题的光盘

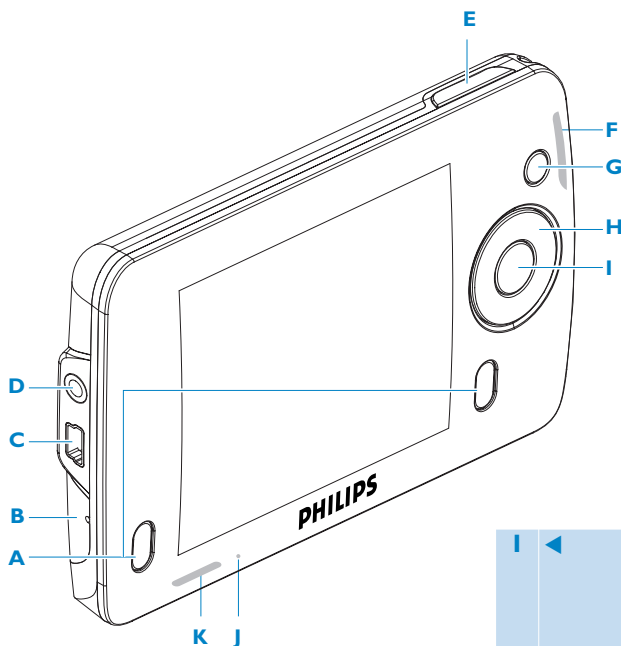
### 2.2 注册您的产品

我们强烈建议您注册您的产品，以享用免费升级。如欲注册您的产品，请登入 [www.philips.com/welcome](http://www.philips.com/welcome)，当我们发布最新免费升级套件时便会立即通知您。



# 3 初次使用

## 3.1 控制键及连线概览



<b>A</b>	免提扩音器	在没有耳机连接时启用
<b>B</b>	麦克风	用于语音录音
<b>C</b>		USB 连接器
<b>D</b>		耳机插座
<b>E</b>	-Vol +	控制音量
<b>F</b>	MENU	按一下可进入菜单 / 返回上一个菜单
<b>G</b>	PLAYLIST	按此键可将歌曲添加至即时播放清单
<b>H</b>		短按可播放 / 暂停播放歌曲 / 影片，长按可开机 / 关机

<b>I</b>		返回上一层功能表或退出一个功能 在播放歌曲 / 录音期间，按此键可返回上一首歌曲 / 录音，按住可回转
		移动至下一层功能表或选择一项功能 在播放歌曲 / 录音期间，按此键可移至下一首歌曲 / 录音，按住可快速前进
		在列表中向上卷动
		在列表中向下卷动
<b>J</b>		重新设定
<b>K</b>	slider	可锁住所有按键，音量键除外

## 3.2 主功能表

功能表	动作
 影片	观赏影片
 图片	浏览图片
 音乐	播放您的数码音乐曲目
 收音机	收听 FM 收音机
 录音	创建或收听录音
 设定	自定义您的播放器设定值
 正在播放	进入播放屏幕
 最后播放	恢复播放

## 3.3 安装

**!** **重要事项** 请务必安装附随光盘内的音乐及影片传输软件。

系统需求：

- Windows XP (SP2 或以上的版本) 或 Vista
- 800MHz 或更高的 Pentium III 处理器
- 128MB RAM
- 500MB 硬盘空间
- 互联网连接 (如有的话更佳)
- Microsoft Internet Explorer 6.0 或更新版本
- CD-ROM
- USB 端口

**!** **重要事项** 您必须使用 Windows XP Service Pack 2 才能安装及执行此软件。

如果您的个人电脑上没有此系统，将被提示安装此服务包。请务必安装此程式并完成剩馀的软件安装步骤，软件安装完毕后方可连接您的装置。

这是为了确保您的播放器在连接个人电脑之后能正常操作。

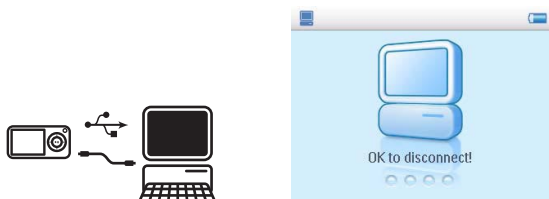
- 1 将产品附随的光盘插入个人电脑的光驱内。
- 2 依照屏幕上的指示完成 **Philips Device Manager** 和 **Philips MediaConverter** (可将影片转换成播放器可读取的文件格式，还可将图片转换至播放器，呈现高质画像。) 的安装步骤。
- 3 如果安装程式未自动启动，请透过 **Windows Explorer** 浏览光盘的内容，然后双击末端为 .exe 的文件，执行该程式。

光盘不见了? 不用担心，您可从 [www.philips.com/support](http://www.philips.com/support) 下载光盘的内容。

## 3.4 连接及充电

您的播放器可利用随附的充电器充电，或连接个人电脑来充电。

### 3.4.1 使用随附的 USB 线



将随附的 USB 线连接至个人电脑，以便进行充电及数据传输。然而，要执行充电，计算机必须打开并且具有大功率性能。

#### 注意

第一次使用之前，请让您的播放器充电至少 5 小时。

电池\*需要 4 小时才能充满(100%)。

当充电动画停止并显示时，表示播放器已充好电。


完整充电的播放器可支援长达 20 小时\* 的音乐播放或 5 小时\* 的影片播放。

\* 可充电式电池的充电循环次数有限，最终仍需要更换电池。电池的续航力和充电循环次数会依使用方式及设置而异。

### 3.4.2 电池电力指示

以下指示符号可大约显示电池内的电力：

 电池已充满

 电池尚有三分之二的电力

 电池尚有一半的电力

 电池电力不足

 电池已没电

 **注意** 当电池快没电时，电力不足屏幕  将会闪烁。您的播放器会在 60 秒之内关机。在关机之前，播放器会先储存所有设定及未完成的录音。

## 3.5 传输音乐和图片

您可利用 **Windows Media Player** 将音乐和图片传输到您的播放器。相关的详细说明，请参阅本用户手册的**利用 Windows Media Player 11 整理及传输图片和音乐**一节。

## 3.6 传输影片

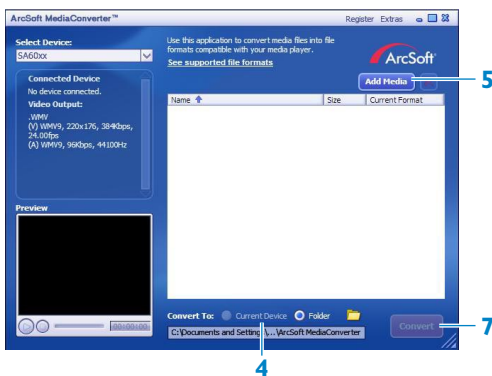
**重要事项** 如果您的个人电脑上有 DRM 保护的影片，您必须先先在 **Windows Media Player** 内播放至少一次，再使用 **MediaConverter for Philips** 传输至播放器。



请使用 **MediaConverter for Philips** 将影片档转换成适当的屏幕大小，再从个人电脑传输至您的播放器。此应用程式可将您的影片档转换成合适的格式及解像度，然后再传输至您的播放器，以确保能在您的播放器上正常播放而不出错。

- 1 使用配置的 USB 线将您的播放器连接至个人电脑。
- 2 按您的电脑桌面上的这个图标，启动 **MediaConverter for Philips**。

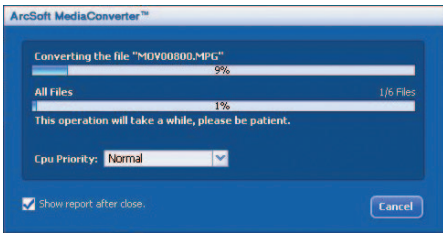
**注意** 影片转换及传输通常较耗时，并取决于您的个人电脑配置。如果花费的时间很长，请耐心等待。



- 3 在屏幕底部的**转换至:**选项上选择**目前的装置**，内容将直接储存至连接的播放器上。
- 4 按**添加媒体**按钮选择您的影片档。
- 5 当您在个人电脑上找到您要传输至播放器的影片档之后，按**开启**。您也可添加更多影片档。  
或  
在**Windows explorer** 内选择文件，然后拖放到 **MediaConverter for Philips** 屏幕中。
- 6 按**转换**。

**注意** 如有需要，可将文件先转换成一个播放器可播放的格式。

> 所有转换后的文件将被传输至播放器。



7 屏幕上会显示转换及传输的进度。

## 3.7 享受音乐

### 3.7.1 开机及关机

如要启动电源，按 ►►，直到飞利浦的欢迎屏幕出现为止。

如要关闭电源，再按住 ►►，直到屏幕上未显示任何画面为止。



**❁ 操作秘诀** 在 10 分钟之内如果没有任何操作或播放任何音乐或影片，您的播放器将自动关机。

### 3.7.2 功能表导航

您的播放器有一个直觉式的功能表导航系统，可指引您完成各种设定及操作。

动作	操作方式
返回上一个功能表	按 ◀ 或 MENU
返回主功能表	按住 MENU
浏览功能表	按 ◀ 或 ▶
卷动列表	按 ▲ 或 ▼
选取选项	按 ▶

### 3.7.3 锁定滑动键

本播放器有一个锁定开关，以避免任何意外操作。当播放器电源开启之后，如果您将锁定滑动键推至锁定位置 ，屏幕上会出现 ，且所有功能键将被停用，除了 -VOL + 键仍可调整音量之外。将锁定开关推至解锁位置，按键的功能便能恢复正常。

# 4 利用 Windows Media Player 11 整理及传输图片和音乐

## 4.1 关于 Windows Media Player 11

虽然您的播放器可在 **Windows Media Player 10** 下操作，我们建议您使用 **Windows Media Player 11**，以便在电脑及您的播放器上都能享有更丰富多样的媒体功能。

**Windows Media Player 11** 是一个多合一功能的播放与录制程式，可让您播放光盘、撷取光盘曲目到您的硬盘内、传输媒体文件至您的播放器等等。本章将说明要成功设置及传输音乐和图片到您的播放器所必须遵照的操作步骤。如需更详细的资讯，请参阅您电脑上的

**Windows Media Player** 帮助，或造访此网页：

[www.microsoft.com/windows/windowsmedia/player/faq/default.mspx](http://www.microsoft.com/windows/windowsmedia/player/faq/default.mspx)

**!** **重要事项** 请确保您已安装随播放器配置的光盘内提供的 **Windows Media Player 11** 软件。

虽然 **Windows Media Player** 也能将您的影片档从电脑传输至播放器，建议您使用附随光盘中提供的 **MediaConverter for Philips** 传输影片。有关影片传输的详细资讯，请参阅 **3.6 传输影片**。

**!** **重要事项** 您必须以管理员或管理员群组成员的身份登入，才能执行下列步骤。如需更详细的资讯，请造访 [www.microsoft.com](http://www.microsoft.com)

## 4.1.1 安装 Windows Media Player 11 之前（选择性）

如有需要，在您安装 **Windows Media Player 11** 之前，请先前往 Windows Update 网页并安装您的电脑适用的任何高优先更新档。

如果您想要将媒体资讯及星级评等储存至您的媒体文件，以及备份您现有的数据，请执行下列步骤：

- 1 在 **Windows Media Player 10** 中，按**工具**，再按**选项**。
- 2 按**媒体柜**标签，勾选**保持我的星级评等为文件中的全域评等**。
  - > 您的歌曲的用户评等将被储存在您的媒体文件中，而不是媒体柜的数据库文件中 (这可能须花费几分钟时间)。
- 3 按**工具**，然后按**立即处理媒体资讯**。
  - > 这可确保您的评等 (以及您对其它媒体资讯所做的任何更动) 将被立即储存至您的媒体文件。
- 4 选择**开始 > 程式集 > 附属应用程式 > 系统工具 > 备份**以备份您现有的数据。



## 4.1.2 安装 Windows Media Player 11

1 将附随的光盘插入您的电脑光驱内。

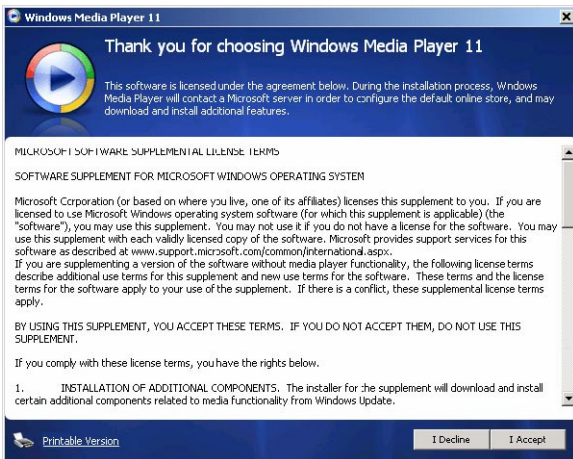
 **注意** 如果安装程式未自动启动，请透过 **Windows Explorer** 浏览光盘的内容，然后双击末端为 **.exe** 的文件，执行该程式。

2 依照屏幕上的指示完成 **Windows Media Player 11** 的安装步骤。

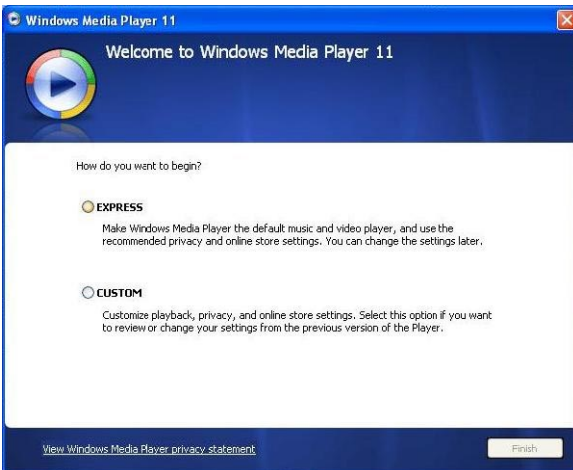
 **注意** 如果在安装期间出现以下对话框，请阅读其内容再继续安装：



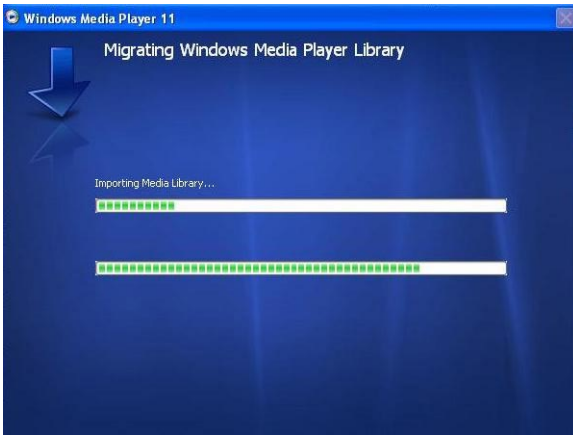
3 按**确认**继续。



#### 4 按我接受继续。



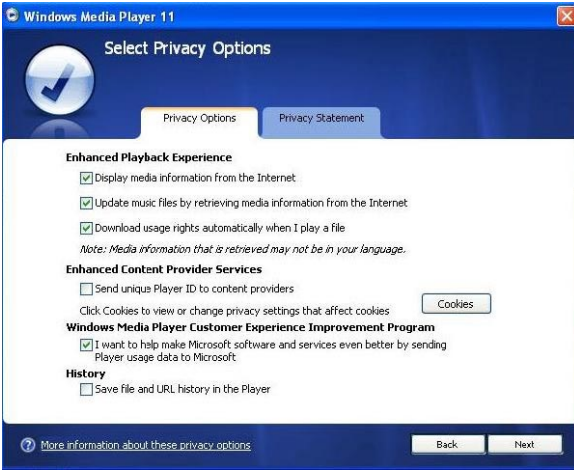
#### 5 选择快速安装，并按完成。



**注意** 您现有的媒体柜正在转移至 **Windows Media Player 11**。这可能须花费几分钟时间，依您现有的媒体柜大小而定。



6 按核取方块以选择您要 **Windows Media Player** 预设播放的文件类型，或按**全选**，再按**完成**。



7 按核取方块以选择您的隐私权选项，然后按下一步以完成必要的设定。

### 4.1.3 回复旧版本的 Windows Media Player

如果您在使用 **Windows Media Player 11** 时出现问题，也可轻易回复之前电脑上的旧版本。

- 1 断开您的播放器与电脑的连接。
- 2 选择**开始**，然后按**控制台**。
- 3 在**控制台**内，选择**新增或移除程式**。
- 4 选择 **Windows Media Player 11**，然后按**移除**。
  - > 一个**确认对话框**将会出现。
- 5 按**确定**。
- 6 完成回复程序之后 (可能须花费几分钟)，按**重新启动**。
- 7 选择**开始**，然后按**控制台**。
- 8 在**控制台**内，选择**新增或移除程式**。
- 9 选择 **Windows Media Format 11 Runtime**，然后按**移除**。
  - > 一个**确认对话框**将会出现。
- 10 按**确定**。
  - > 第二个**确认对话框**将会出现。
- 11 按**确定**。

- 12 回复程序完成后（可能须花费几分钟），按**重新启动**。
- 13 选择**开始**，然后按**控制台**。
- 14 在**控制台**内，选择**新增或移除程式**。
- 15 选择 **Microsoft User-Mode Driver Framework Feature Pack 1.0**，然后按**移除**。
- 16 依照**软体更新移除精灵**中出现的指示。
- 17 如果出现 Wudf01000 确认对话框，按**是**继续。完成软件移除程序之后（可能须花费几分钟），按**完成**。

#### 4.1.4 回复旧版本 Windows Media Player 的进阶操作

如果您回复至旧版本的 **Windows Media Player**，且 **Windows** 或 **Windows Media Player** 无法侦测到您的播放器，请执行下列步骤：

- 1 启动播放器，并使用配置的 USB 线将播放器连接至您的电脑。
  - 2 在**我的电脑**上按滑鼠右键，然后按**管理**。
  - 3 在左窗格上，按**装置管理员**。
  - 4 在右窗格上，按可携式装置旁的 "+" 号。
  - 5 在 **GoGear SA61xx** 上按滑鼠右键，然后按**解除安装**。
  - 6 在确认对话框内按**完成**，将播放器解除安装。
  - 7 断开播放器与电脑的连接，确保它仍保持开启，然后再连接至电脑。
- > *Windows 将会侦测到您的装置并自动重新安装。一两分钟之后，在装置管理员的可携式装置之下会重新出现 GoGear SA61xx。*

## 4.2 音乐及图片传输

您可利用 **Windows Media Player** 检视及管理您的音乐文件。

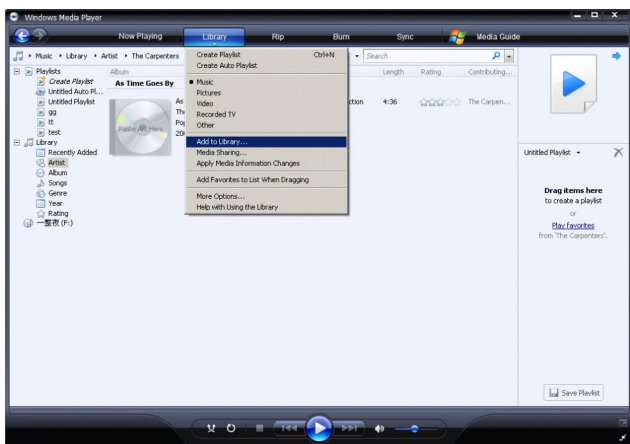
**!** **重要事项** 我们建议您固定使用 **Windows Media Player** 传输音乐和图片到您的播放器。

## 4.2.1 将音乐和图片档加入 Windows Media Player 的媒体柜

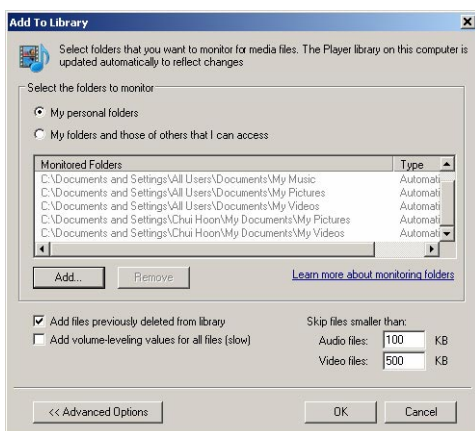
根据预设，**Windows Media Player** 会自动将所有储存在**我的音乐**和**我的图片**资料夹内的音乐和图片档载入媒体柜。如果您在这些资料夹内加入新文件，也会自动被加入媒体柜内。

### 加入储存在电脑或电脑网络上其它位置的音乐和图片档

- 1 选择**开始 > 所有程式 > Windows Media Player** 以启动 **Windows Media Player** 程式。
- 2 按**媒体柜**标签下方的下箭头，并选择**新增到媒体柜 ...**



> **新增到媒体柜**对话框将会出现。



- 3 按 **<<进阶选项** 展开对话框。

#### 4 按新增...

> 新增资料夹对话框将会出现。

5 选择您储存音乐或图片档的资料夹，再按**确定**。

6 返回「加入媒体柜」对话框，再按**确定**。

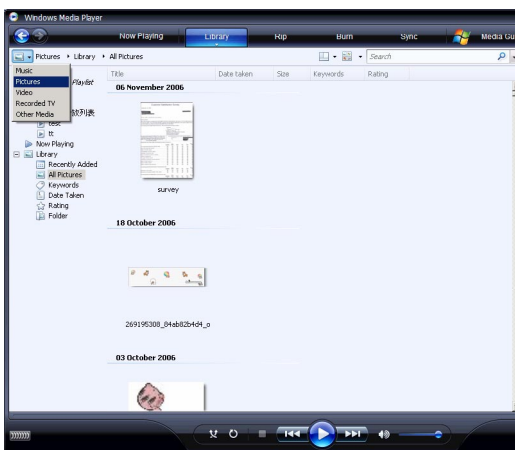
> **Windows Media Player** 将开始扫描资料夹，并将现有的音乐或图片档加入媒体柜。

7 完成时，按**关闭**。

**✳ 操作秘诀** Windows Media Player 已被配置跳过小于 100KB 的音频档。如要加入小于 100KB 的文件，您可在「加入媒体柜」对话框内更改预设值。

### 4.2.2 在 Windows Media Player 和您的播放器的音乐和图片媒体柜之间转换

要在音乐和图片媒体柜之间转换，只要按 **Windows Media Player** 左上角的箭头，然后选择您要检视的类别即可。



## 4.2.3 从 CD 撷取歌曲

如果您想要从 CD 传输音乐到您的播放器，必须先要在电脑上建立该音乐的数码版本。此操作称为撷取。

- 1 启动 **Windows Media Player**。
- 2 按**撷取**标签下方的下箭头，并选择**格式**以选择您所要的格式。



- 3 按**撷取**标签下方的下箭头，并选择**位元速率**以选择您所要的位元速率。



**操作秘诀** 位元速率愈高，产生的音质愈佳，但文件较大。您的播放器的建议使用格式是 128kbps MP3 或 64kbps WMA。



#### 4 将音乐光盘插入您的电脑光驱内。

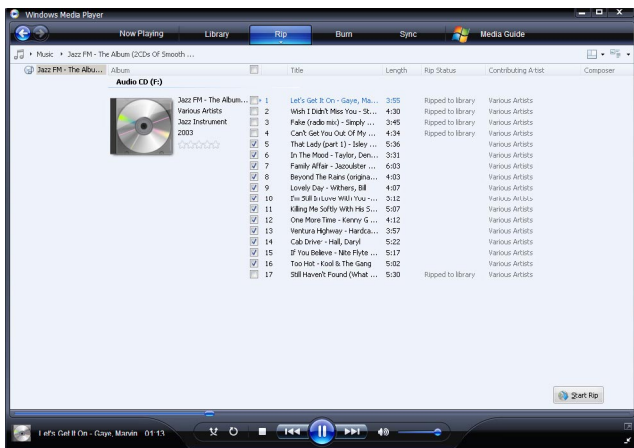
- > 光盘内的所有曲目将会列出。根据预设，**Windows Media Player** 会开始撷取光盘中的所有歌曲。要修改此选项，请按**撷取**标签下方的下箭头，并选择在**CD 插入时自动撷取 > 永不显示**。



**重要事项** 在您开始撷取音乐之前，请确保您已连接至互联网，**Windows Media Player** 才能从线上音乐数据库中下载专辑和曲目的资讯。如果您的电脑未连接至互联网，您必须手动输入专辑及曲目的资讯。

由于 **Windows Media Player** 有时无法正确识别光盘上的歌曲，且线上音乐数据库并不一定存有正确的资讯（尤其是新发行的专辑或较不知名的演出者的专辑），因此您可能须手动编辑或输入专辑和曲目资讯。请参阅[透过 Windows Media Player 编辑歌曲资讯](#)。

## 5 按核取方块以选择您要撷取的歌曲。



## 6 按开始撷取。

> 您选择的曲目将被转换并加入 **Windows Media Player** 的媒体柜中。

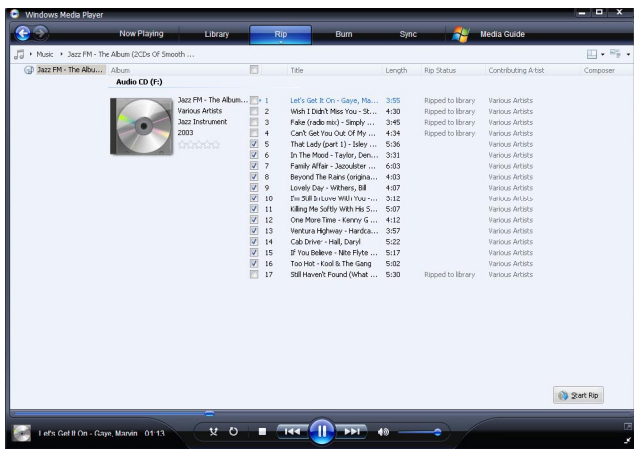
### 4.2.4 线上购买音乐

如果您想要在线上购买音乐，必须选择一个音乐商店。

#### 1 启动 **Windows Media Player**。

#### 2 按**媒体指南**标签下方的下箭头，并选择**浏览所有线上商店**。

#### 3 选择一个商店，然后依照屏幕上的指示。



 **注意** 根据您所在的地区及使用的语言而定，出现的商店清单可能与此处显示的有所不同。

> 在您购买一首歌或一个专辑之后，它将会出现在 **Windows Media Player** 的媒体柜内。

## 4.3 将您的 Windows Media 内容同步更新至播放器

您可利用 **Windows Media Player** 将您的音乐和图片同步更新至您的播放器。只要使用附随 USB 线将播放器连接至您的电脑，启动同步作业，便可准备将您的媒体柜同步更新至播放器。

当您第一次将播放器连接至电脑时，**Windows Media Player** 会自动选择最适合您的播放器的同步方式 (自动或手动)。

**自动:** 如果您的播放器有充足的储存空间 (至少 4GB 的可用空间) 容纳整个媒体柜，当您将播放器连接至电脑之后，整个媒体柜将被自动复制到您的播放器。

**手动:** 如果播放器无法容纳整个媒体柜，则您会被提示手动选择您要传输至播放器的特定文件或播放清单。

### 4.3.1 设置您的播放器

1 启动 **Windows Media Player**。

2 启动播放器，并使用配置的 USB 线将播放器连接至您的电脑。


> 被提示时，选择使用 **Windows Media Player 同步处理装置** 的选项。

3 如果 **Windows Media Player** 选择自动同步处理您的装置，按**完成**。

> 您的整个媒体柜将被**同步更新至您的播放器**。之后，每次当您**将播放器连接至电脑时**，播放器将会自动执行同步。您也可选择自动同步的项目并设定优先顺序 (请参阅**选择自动同步的项目及设定优先顺序**)

4 如果 **Windows Media Player** 选择手动同步处理您的装置，按**完成**。

> 然后，您必须按**同步处理**标签，并选择您要手动同步的文件及播放清单 (请参阅 **4.3.4 选择手动同步的文件和播放清单**)。

 **重要事项** 传输期间切勿断开播放器的连接。如果您将播放器断开连接，传输将无法完成，因此 Windows 可能无法识别您的播放器。要修正此问题，请执行 **4.1.3 回复旧版本 Windows Media Player** 的进阶操作中的步骤 1-7。

### 4.3.2 在自动和手动同步之间转换

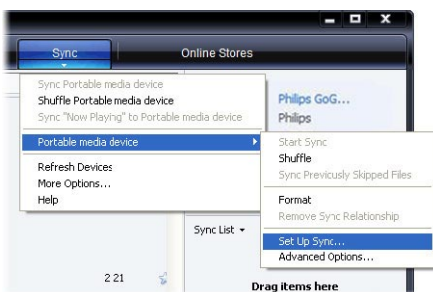
第一次设置您的播放器之后，您可依喜好转换使用自动及手动同步。

- 1 按**同步处理**标签下方的下箭头，选择 **Philips GoGear SA61xx > 设置同步**。
- 2 勾选或清除自动同步此装置的核取方块。

### 4.3.3 选择自动同步的项目及设定优先顺序

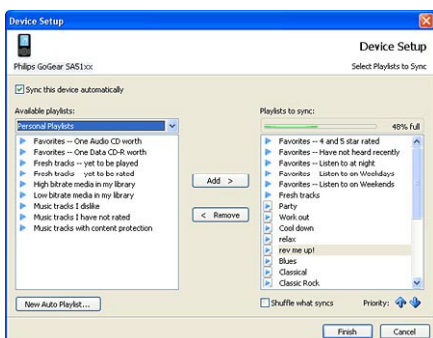
如果 **Windows Media Player** 选择要自动同步处理您的装置，您可选择不同步处理整个媒体柜。您可以选择想要从现有播放清单中同步处理哪些项目，或建立新的播放清单。以后，每次当您播放器连接至电脑时，您选择的这些播放清单将被同步更新至您的播放器。

- 1 按**同步处理**标签下方的下箭头，选择 **Philips GoGear SA61xx > 设定同步**。

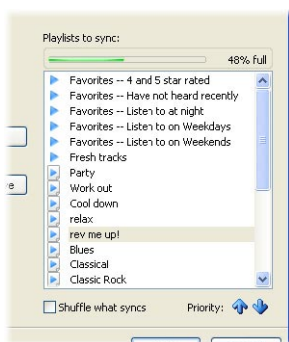


> **装置设定**对话框将会出现。

- 2 在**现有播放清单**窗格内，选择您要同步处理的现有播放清单，然后按**加入**。



- 3 要建立一个播放清单，请按**建立自动播放清单**，并依照屏幕上的步骤指定自动播放清单中的文件的条件 (有关如何建立一个自动播放清单的详细资讯，请参阅 **4.4.2 建立一个自动播放清单**)。
- 4 要移除一个播放清单，请按**要同步的播放清单**中的播放清单，然后按**移除**。
- 5 在**要同步的播放清单**窗格中，选择一个播放清单，并按**优先顺序**箭头，以您所要的同步顺序排列这些播放清单。



- > 如果在同步完成之前，您的播放器便已载满，则清单中优先顺序较低的文件和播放清单将不会被同步处理。

**✳ 操作秘诀** 如果您的播放器的储存容量有限，或者如果您的媒体柜太大，无法继续容纳在您的播放器内，您可设定随机选择播放清单中要同步的文件。如要随机选择，勾选**随机选择同步文件**核取方块。之后，每当您将播放器连接至电脑时，播放器上的文件将被移除，并有新的一组文件加入装置中 (从**要同步的播放清单**窗格)。

#### 4.3.4 选择手动同步的文件和播放清单

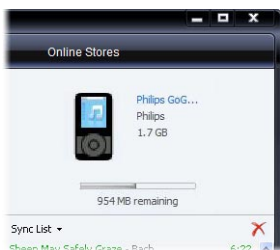
如果您要手动同步，必须建立一个清单，包括您要同步的文件和播放清单。您也可随机选择要从播放清单中同步更新至播放器的文件。

- 1 启动 **Windows Media Player**。
- 2 启动播放器，并使用配置的 USB 线将播放器连接至您的电脑。
- 3 选择**同步处理**标签。
- 4 将您要同步处理的文件和播放清单从「内容」窗格拖动到「同步处理清单」窗格。您也可在文件或播放清单上按滑鼠右键，并选择**新增到‘同步处理清单’**。

**✳ 操作秘诀** 要在音乐和图片媒体柜之间转换，只要按 **Windows Media Player** 左上角的箭头，然后选择您要检视的类别即可。



- 5 在「同步处理清单」窗格上，检查以确认您已选择要同步处理的项目都能容纳在您的播放器内。如有需要，可从清单中移除一些项目。



- 6 要移除项目，请在「同步处理清单」窗格内的项目上按鼠标右键，然后选择**从清单中移除**。
- 7 按**开始同步处理**按钮，将同步处理清单的项目传输至您的播放器。
- > 同步处理的进度会显示在 **Windows Media Player** 的右下角。

**✳ 操作秘诀** 如果您想要同步处理的曲目是一个受保护的文件，您将被要求升级您电脑的安全组件。发生此情况时，在 **Windows Media Player** 内播放该曲目，然后在电脑提示时依照屏幕上的步骤升级安全组件。在您升级安全组件之后，重新将文件同步更新至您的播放器。

- 8 如果您想要停止传输，按**停止同步**。

**✳ 操作秘诀** 要选择多个文件，请按一个文件，再按住电脑键盘上的 **CTRL** 键，然后按您要选择的其它文件。

要选择连续文件，请按第一个文件，再按住电脑键盘上的 **SHIFT** 键，然后按您要选择的最后一个文件。

要选择所有文件，按任何文件将它反白，然后按住电脑键盘上的 **CTRL + A** 键。

### 4.3.5 随机选择您的播放器上的手动同步项目

**Windows Media Player** 的随机同步功能可侦测您的播放器的储存容量，并将随机选择的文件载入您的播放器。

- 1 启动 **Windows Media Player**。
- 2 启动播放器，并使用配置的 USB 线将播放器连接至您的电脑。
- 3 按**同步处理**标签下方的下箭头，选择**随机播放 "Philips GoGear SA61xx"**。



- 4 出现提示时，按**是**按钮开始同步处理。否则，同步处理会自动立即开始。  
> 同步处理的进度会显示在 **Windows Media Player** 的右下角。
- 5 要停止同步，按**同步处理**标签下方的下箭头，并选择**停止同步更新至 "Philips GoGear SA61xx"**。

### 4.3.6 将播放器的文件复制到电脑

您的播放器可支援反向同步功能，您可透过 **Windows Media Player** 将文件从播放器复制到电脑。

1 启动 **Windows Media Player**。

2 启动播放器，并使用配置的 USB 线将播放器连接至您的电脑。

3 按左导览窗格中的 **Philips GoGear SA61xx**。

> 您可用各种检视格式来浏览播放器的内容，例如最近添加、演出者、专辑、歌曲等。

您的播放器上的内容将会列在「内容」窗格中。

**✳ 操作秘诀** 要在您的播放器的音乐和图片媒体柜之间转换，只要按 **Windows Media Player** 左上角的箭头，然后选择您要检视的类别即可。

4 移至您要从播放器复制到电脑的文件或播放清单。

5 在文件或播放清单上按滑鼠右键，并选择**自装置复制**。

## 4.4 管理您的 Windows Media Player 播放清单

播放清单可让您任意组合所要的歌曲或图片，享受数小时的音乐或图片浏览。您可使用 **Windows Media Player 11** 建立包含歌曲、图片或两者都有的标准或自动播放清单。

### 4.4.1 建立一个标准播放清单

1 按**媒体柜**标签下方的下箭头，并选择**建立播放清单**。

> 「清单」窗格上会出现未命名的播放清单



2 按**未命名的播放清单**，并输入一个新的播放清单名称。



3 要将项目加入您的播放清单中，请将它们从「内容」窗格拖动到「清单」窗格上。您的播放清单可以混合包含歌曲和图片。

**操作秘诀** 要在您的播放器的音乐和图片媒体柜之间转换，只要按 **Windows Media Player** 左上角的箭头，然后选择您要检视的类别即可。

4 将项目添加至播放清单之后，按**储存播放清单**。

## 4.4.2 建立一个自动播放清单

**Windows Media Player** 可自动依照不同的条件建立播放清单。

1 按**媒体柜**标签下方的下箭头，并选择**建立自动播放清单**。

> **新增自动播放清单**对话框将会出现。

## 2 为自动播放清单输入一个名称。



## 3 按第一个绿色加号，并从下拉式清单中选择您的第一项条件。

> 您的条件将会列出。

## 4 按底线文字，以进一步定义您的条件。

## 5 按第二和第三个绿色加号，为您的自动播放清单选择及定义更多条件。

## 6 完成时，按**确定**按钮。

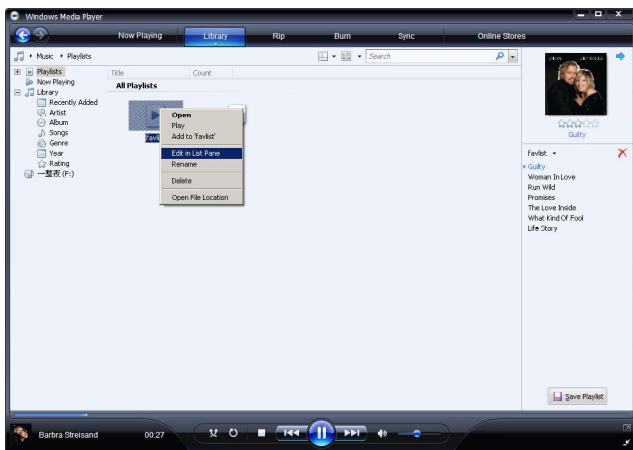
### 4.4.3 编辑播放清单

您可随时编辑现有的播放清单。

#### 1 按左导览窗格中的**播放清单**。

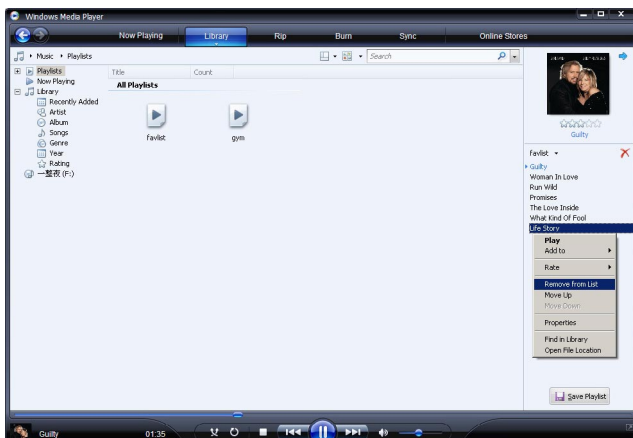
> 您的**所有播放清单**将会显示在「内容」窗格上。

- 2 在您要编辑的播放清单上按滑鼠右键，然后从弹出的功能表中选择**在清单窗格中编辑**。



> 「清单」窗格上会出现播放清单的内容。

- 3 要从播放清单移除一个项目，请在该项目上按滑鼠右键，然后选择**从清单中移除**。



- 4 要更改播放清单的项目顺序，请按任何一个项目并拖动到清单窗格中的一个新位置。
- 5 要将一个新项目加入播放清单，请从媒体柜选择该项目并拖动到清单窗格。
- 6 播放清单编辑完毕之后，按**储存播放清单**按钮。

#### 4.4.4 传输播放清单至您的播放器

请参阅 **4.3.4 选择手动同步的文件和播放清单**。

## 4.5 在 Windows Media Player 内管理您的文件和播放清单

### 4.5.1 透过 Windows Media Player 搜寻音乐或图片

- 1 按**媒体柜**标签。
- 2 要搜寻音乐文件，按 Windows Media Player 左上角的箭头并选择**音乐**。要搜寻图片档，请选择**图片**。
- 3 在搜寻框内输入文件的几个关键字，例如曲名、演出者等。  
> 搜寻结果会在您输入关键字时出现在「内容」窗格中，并随著您输入的每一个新字母而更新。
- 4 继续输入关键字，以缩小您的搜寻范围。

### 4.5.2 从 Windows Media Player 媒体柜删除文件和播放清单

- 1 按**媒体柜**标签。
- 2 要删除音乐文件，按 **Windows Media Player** 左上角的箭头并选择**音乐**。要搜寻图片档，请选择**图片**。
- 3 移动至您想要删除的文件或播放清单。
- 4 在文件或播放清单上按滑鼠右键，并选择**删除**。
- 5 选择**只从媒体柜中删除**或**从媒体柜及我的电脑中删除**，然后按**确定**。

### 4.5.3 从您的播放器删除文件和播放清单

您也可使用 **Windows Media Player** 管理储存在您播放器上的文件。当您把播放器连接至电脑时，播放器上的内容将会显示在 **Windows Media Player** 内。然后，您可删除文件或播放清单，就像您删除在 **Windows Media Player** 内显示的其它任何文件一样。

1 按左导航窗格中的 **Philips GoGear SA61xx**。

> 您可用各种检视格式来浏览播放器的内容，例如最近添加、演出者、专辑、歌曲等。

您的播放器上的内容将会列在「内容」窗格中。

2 要删除音乐文件，按 **Windows Media Player** 左上角的箭头并选择**音乐**。要搜寻图片档，请选择**图片**。

3 移动至您想要删除的文件或播放清单。

4 在文件或播放清单上按滑鼠右键，并选择**删除**。

5 按**确定**。



### 4.5.4 添加或修改专辑封面

1 找出专辑封面 (最好是 JPG 格式) 并储存在您的电脑。

2 在专辑封面上按滑鼠右键，并选择**复制**。

3 进入 **Windows Media Player** 并搜寻您要添加或修改专辑封面的专辑。

4 在专辑上按滑鼠右键，并选择**贴上**。

> 现在，新的专辑封面将会在 **Windows Media Player** 内出现在您的专辑上。

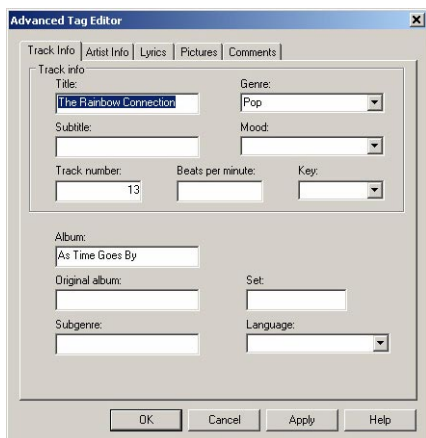
**操作秘诀** 您可以使用 Google Image Search (图片搜寻) 搜寻专辑封面 ([images.google.com](http://images.google.com))

## 4.5.5 透过 Windows Media Player 编辑歌曲资讯

- 1 按**媒体柜**标签。
- 2 选择您想要编辑的歌曲。
- 3 在歌曲上按鼠标右键，然后从弹出功能表中选择**进阶标签编辑器**。



- > **进阶标签编辑器**对话框将会出现。
- 4 选择适当的标签，并输入或编辑资讯。

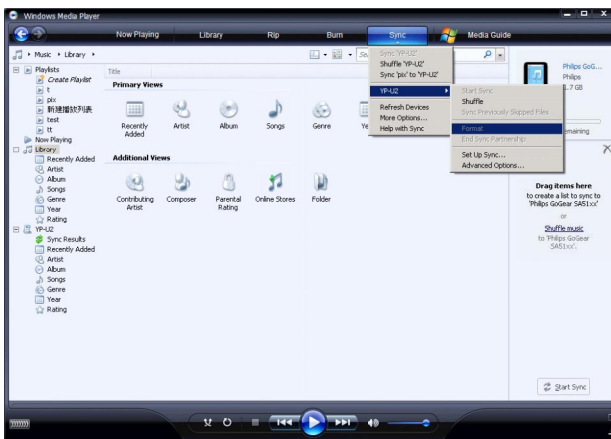


- 5 按**确定**储存您的改动。

## 4.5.6 透过 Windows Media Player 格式化您的播放器

您可重新格式化播放器的硬盘，以清除所有数据。

- 1 启动 **Windows Media Player**。
- 2 启动播放器，并使用配置的 USB 线将播放器连接至您的电脑。
- 3 按**同步处理**标签下方的下箭头，选择**Philips GoGear SA61xx > 格式化**。



# 5 详细操作说明

## 5.1 音乐模式

您的播放器已预先载入一些歌曲。您也可利用 **Windows Media Player** 将电脑中的数位音乐和图片选集传输到您的播放器。有关音乐传输的详细说明，可参阅本用户手册的**利用 Windows Media Player 11 整理及传输图片和音乐**一节。

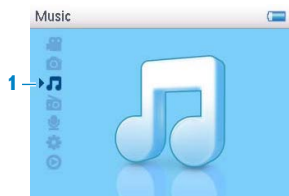
### 5.1.1 控制键

在音乐播放期间，您可执行以下操作：

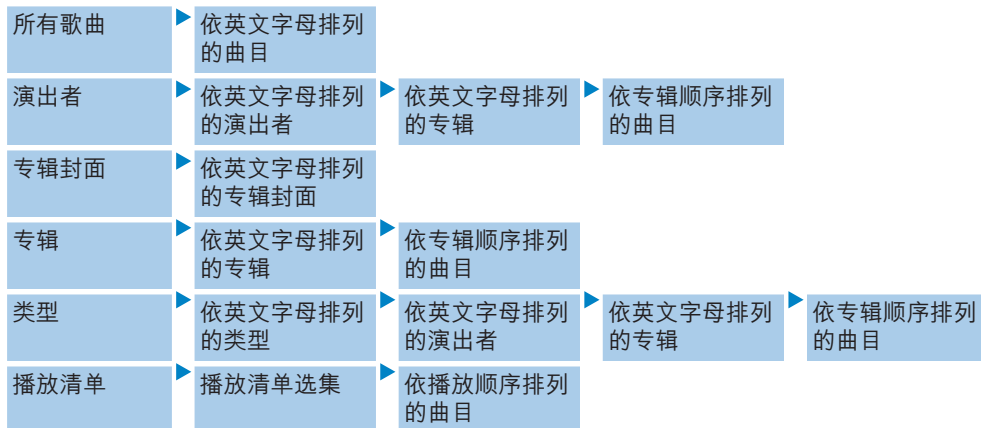
动作	操作方式
播放 / 暂停音乐	按 ►
移至下一首歌	按 ►
移至上一首歌	按 ◀
快转搜寻	按住 ►
倒退搜寻	按住 ◀
进入选项功能表	按功能表键
提高音量	按 VOL +
降低音量	按 VOL -



## 5.1.2 搜寻您的音乐



- 1 从主功能表中选择  进入音乐模式。  
您可从以下音乐选项中搜寻：




- 2 使用 ▲ 或 ▼ 向上或向下卷动功能表。
- 3 按 ▶ 选择，或按 ◀ 返回上一层。
- 4 按 ▶|| 播放您选择的音乐。

 **操作秘诀 Superplay™** 让您只要在选择的音乐或专辑上按 ▶|| 便可立即播放。

### 5.1.3 播放模式

您可以设定播放器随机播放歌曲 (随机播放 ) 或重覆播放 (重覆 1  或重覆所有 ).

- 1 从主功能表中选择  > **播放模式**。
- 2 使用▲, ▼向上或向下卷动选项。
- 3 按 ▶ 选择一个选项。

在播放音乐时，您将可看到以上正在使用的播放模式萤幕。

#### **注意** 数位权利管理 (DRM) 事项

如果您的播放器内储存已在线上购买的歌曲，您会不时看到一个信息弹出，告诉您同步处理播放器和电脑，以便播放那首歌。这是因为那首在播放器内的歌曲的许可证可能已经到期，与电脑同步处理可帮助您更新此许可证的资讯。

## 5.2 均衡器 (声效设定)

您可设定播放器以不同的 EQ (均衡器) 设定来播放歌曲。



- 1 从主功能表中选择  > **音效设定**。
- 2 使用▲, ▼在选项之中卷动：**摇滚**、**funk**、**爵士**、**古典**、**嘻哈**、**电子舞曲**、**自定义**或**关闭**。您可选择其中一项。

 **注意** 自定义设定可让您透过个别调校重低音(B)、低音(L)、中音(M)、高音(H) 及最高音(T)的设定值来指定您偏好的均衡器设定。

- 3 按 ▶ 选择。

## 5.3 即时播放清单


**即时播放清单**是一个可在播放器上即时建立的播放清单。

所有歌曲会以播放清单的播放顺序显示及排列。新的歌曲会自动被增加至播放清单的末端。

### 5.3.1 增加歌曲至即时播放清单

按 **PLAYLIST** 选择要添加到即时播放列表的歌曲。如果创建了多个即时播放列表，即时播放列表会以数字序列显示。使用 ▲ / ▼ 键来选择想要添加歌曲的即时播放列表并按 ▶ 确定。

### 5.3.2 播放即时播放清单

- 1 选择  > **播放清单** > **即时播放清单 1** (或‘即时播放列表 2’ / ‘即时播放列表 3’，如果有的话。)
- 2 选择您的播放清单，然后按 ▶||。

### 5.3.3 添加即时播放列表

最多可创建 3 个即时播放列表。

- 1 选择  > **播放清单** > **创建即时播放列表**

### 5.3.4 清除即时播放清单

您可以清除整个播放清单。

- 1 按 **PLAYLIST**，然后选择**清除‘即时播放清单 1?’** (或‘即时播放列表 2’ / ‘即时播放列表 3’)。
- 2 选择**清除‘即时播放列表’**。
- 3 选择**清除**以确认要清除选择之即时播放清单中的所有歌曲，或选择**取消**返回之前的功能表。  
> 屏幕上将显示**已清除!**的信息。

 **操作秘诀** 此动作将清空即时播放清单，但不会从您的播放器删除那些歌曲。

## 5.4 其他播放清单

您可利用 **Windows Media Player** 将播放清单传输到播放器。详见本用户手册中的**管理您的 Windows Media Player 播放清单 — 传输播放清单**一节。

### 5.4.1 从您的播放器删除播放清单

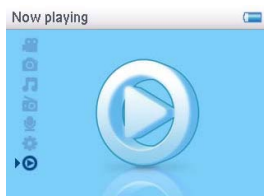
您只可以从 **Windows Explorer** 删除您播放器的播放清单。(即时播放清单除外。)

- 1 连接播放器至您的电脑。
- > 在 **Windows Explorer**，您的播放器会被辨别为 **Philips** 或 **Philips GoGear**。
- 2 进入音乐 (**Windows Media Player 10**) 或播放清单 (**Windows Media Player 11**)。
- 3 删除播放清单。

 **注意** 这首歌只是从播放清单中移除而已，并未从播放器中删除。

### 5.4.2 正在播放 / 最后播放

您可以在收听音乐和电台时，浏览音乐和视频库或图片。




如要返回播放萤幕，按  移回主功能表，然后选择**正在播放**。

## 5.5 影片

您可使用 **MediaConverter** 软件播放从个人电脑载入的影片。

### 5.5.1 搜寻您的影片

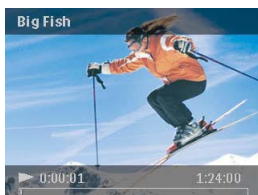
- 1 在您的播放器的根功能表中，使用 ▲ 或 ▼ 选择 。  
您可从以下影片选项中搜寻：

所有影片 ▶ 依英文字母排列的影片

- 2 按 ▶ 进入播放器的影片媒体柜。



- 3 使用 ▲ 或 ▼ 选择您要观赏的影片，然后按 ▶▶ 或 ▶ 播放您选择的影片。



 **注意** 影片将以横向模式播放，给予您全屏的视觉体验。

 **提示** 您可从 **Windows Explorer**，在您的播放器建立资料夹，更妥善整理您的影片。

- 1 连接播放器至您的电脑。  
> 在 **Windows Explorer**，您的播放器会被辨别为 **Philips** 或 **Philips GoGear**。
- 2 进入影片资料夹。
- 3 在 **Windows Explorer** 按右键，在您的播放器新增并命名资料夹。
- 4 拖放已转换的影片文件 (.wmv) 到新增的资料夹。
- 5 刚刚新增的影片资料夹将显示在影片功能表下。

## 5.5.2 控制键

在影片播放期间，您可执行以下操作：

动作	操作方式
播放 / 暂停播放影片	按 ▶
向前及向后搜寻	使用 ▶▶ 和 ◀◀ 键在播放的影片中快进及回转
移至上一个 / 下一个影片	按 ◀◀ 和 ▶▶ 键
调校音量	使用 + 和 - 键
返回上一个功能表	按 MENU

## 5.5.3 恢复播放

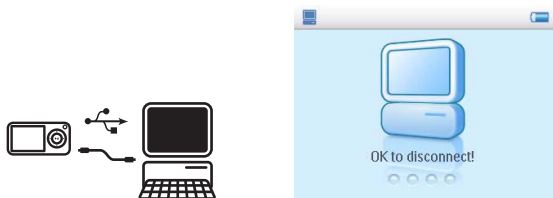
影片功能有个“恢复播放”功能。当返回到先前已观看过的影片时，您可以“恢复”到您上次停止播放影片的部分以继续观看影片。如果您想要再次从影片的开头观看，可按 ◀ 从开头部分开始播放。

 **注意** 恢复播放功能同时也将最后观看的视频画面保存为背景影片封面，因此查找视频更容易。

## 5.6 图片

您可以在播放器上浏览您心爱的图片。您可以一边浏览图片，一边听音乐。

### 5.6.1 从电脑传输图片至播放器



您可以使用 **Windows Media Player** 从电脑传输图片到播放器。详情请参见本用户手册**使用 Windows Media Player 11 整理及传输图片和音乐** 一节。

### 5.6.2 从播放器传输图片至电脑

- 1 将播放器连接至您的电脑。
- > 您的播放器在 **Windows 档案总管**内将被指名为 **Philips** 或 **Philips GoGear** 。
- 2 进入 **媒体 > 图片** (Windows Media Player 10) 或 **图片** (Windows Media Player 11)。
- 3 将图片拖放至电脑上任何您偏好的位置。

### 5.6.3 搜寻播放器上的图片


您的播放器内的图片会根据它们在 **Windows Media Player** 中的相同方式排列在相簿内。








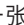

Fig1



Fig2


- 1 从您的播放器的根功能表中，使用 ▲ 或 ▼ 选择 。
- 您可从以下影片选项中搜寻：

所有图片  依英文字母排列的图片

- 2 选择您想要查看的相簿。
- > 您将可看到该相簿内的所有图片以缩图格式显示 (图 1)。
- 3 要开始幻灯片播放，选择 ，按 。如果您想以全萤幕检视某张图片，选择该图片的缩图，按 ，要开始幻灯片播放，再次按 。
- 4 当您正以全萤幕检视图片，按  /  往前一张/后一张图片。要返回之前的功能表，按 **MENU**。

## 5.7 删除媒体

您可以用电脑从 **Windows Explorer** 删除音乐，影片和图片。





 **注意** 功能表内还包含删除演出者、专辑、类型等的删除选项。项目将被永久移除，包括您的媒体柜的所有内容。如果此内容也包含在一个播放清单中，该播放清单会保留该项目的记录，而在播放此清单时会跳过已不存在的内容。



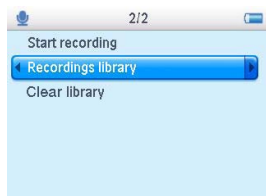
## 5.8 录音

您可利用您的播放器来创建语音录音。有关录音麦克风的位置，请参阅**控制键及连线概览**一节。




- 1 从主功能表中选择 .
- 2 选择**开始语音录音**开始录制语音。
  - > 您的播放器将显示语音录音屏幕，并自动开始语音录音。
- 3 按  可暂停。
- 4 按  可停止并储存语音录音。
  - > 您的语音录音将储存在您的播放器上。(档名格式：`VOICEXXX.WAV`，在此 `XXX` 是一个自动产生的录音编号。)
- 5 您可在  > **录音库**下找到此文件。

### 5.8.1 播放录音




从主功能表中，选择  > **录音库**。

- 1 选择您要听取的录音。
- 2 按  确认。

## 5.8.2 删除录音

播放器可提供选项删除播放器的所有录音文件。

1 从主功能表中选择  > **清除录音库**。

2 按  确认。

您也可删除电脑上的录音。

1 将您的播放器连接至电脑。

2 在 **Windows Explorer** 中选择您的播放器。

3 双击语音资料夹。

4 选择您要删除的文件，然后按电脑键盘上的**删除**键。

## 5.8.3 将您的录音上传至电脑

1 将您的播放器连接至电脑。

2 在 **Windows Explorer** 中选择您的播放器。

> 您将可找到一个语音资料夹。此资料夹内含录音。

3 复制录音并贴至电脑上任何您偏好的位置。

# 5.9 收音机

从主功能表中，选择  以进入音乐模式。

### 连接耳机

附随的一副耳机可当作收音机天线使用。请确定此耳机已正确接好，以便达到最佳收讯效果。

## 5.9.1 选择您的调频区域

从主功能表中，选择  > **电台设定**。

区域	频率范围	调频刻度
欧洲	87.5 - 108MHz	0.05 MHz
美国	87.5 - 108MHz	0.1 MHz
亚洲地区	87.5 - 108MHz	0.1 MHz

## 5.9.2 自动调频



1 在收音机功能表  下选择**自动调频**。

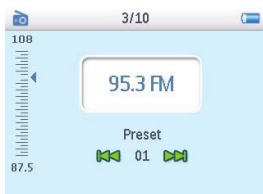
> 播放器搜寻时会以收讯最强的电台为优先，并将它们储存为预设电台，最多可储存 10 个。

**\* 操作秘诀** 除了音量键之外，按任何键都能停止自动调频。

## 5.9.3 播放预设电台及电台调频

1 从收音机功能表  中选择**预设电台**。

2 按 ▲ 或 ▼ 浏览并选择预设电台。



3 选择一个预设电台之后，短按 ◀ / ▶ 可转到另一个预设电台。

4 您也可以长按 ▲ / ▼ 调节所选预设电台的频率。

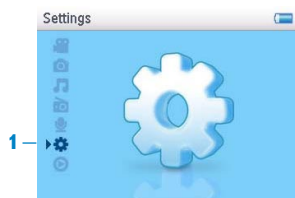
5 短按 ▲ 或 ▼ 可移动一个调频刻度，长按 ▲ 或 ▼ 可搜寻下一个最接近且最强的讯号。


6 频率调整杆将显示频率的变化。

7 要确认及储存讯号时，按 ▶||。

## 5.10 设定

您可配合自己的需要设置播放器的偏好设定。



- 1 按 **MENU** 并选择 。
- 2 按 **▲** 或 **▼** 选择一个选项。
- 3 按 **▶** 前往下一层功能表，或按 **◀** 返回上一层。
- 4 按 **▶** 确认您的选择。
- 5 按 **◀** 可退出设定功能表。

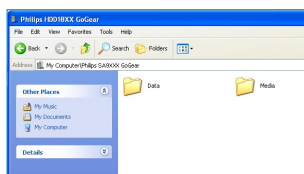
**设定**功能表将提供以下选项：

设定	选项	更多选项	说明
播放模式	关闭 / 重覆 1 / 重覆所有 / 随机所有 / 重覆及随机		为全部 / 已选歌曲选择播放模式。
音效设定	Off, 摇滚, 放克, 爵士, 古典, 嘻哈, 电子舞曲, 自定义		选择可提供最佳音乐体验的均衡器设定。
幻灯片设定	3 秒 / 5 秒 / 10 秒		选择幻灯片之间的时间。
语言	英文, 法文, 德文, 西班牙文, (巴西) 葡萄牙文, 葡萄牙文 (欧洲), 意大利文, 荷兰文, 瑞典文, 挪威文, 芬兰文, 匈牙利文, 俄罗斯文, 波兰文, 简体中文, 繁体中文, 日文, 韩文		选择屏幕上显示的语言。
背光	常开 / 10 秒 / 20 秒 / 30 秒		选择背光显示的时间长短。
亮度	6 阶		选择一个对比度来调校亮度。
屏幕保护	关 / 时钟		选择时钟作为屏幕保护。
专辑封面	开 / 关		选择显示音乐专辑封面。

设定	选项	更多选项	说明
日期和时间	设定日期格式	MM/DD/YY DD/MM/YY	设定播放器的日期格式
	设定日期	日 / 月 / 年	在播放器内输入日、月和年，以设定日期。
	设定时间格式	12 小时 / 24 小时	设定播放器的时间格式
	设定时间	小时 / 分钟 / 秒	在播放器内输入小时、分钟和秒，以设定时间。
	在标题上显示时间	核取方块	勾选此核取方块，在屏幕顶端显示时间。
资讯	容量、可用空间、套件版本		显示播放器的资讯。
电台设定	选择调频区域	欧洲 / 美国 / 亚洲	选择您操作 FM 的区域。
出厂设定	恢复出厂设定	恢复 / 取消	选择 <b>恢复</b> 清除播放器的当前设定值，并恢复预设的出厂设定值。

## 5.11 利用您的播放器储存及携带数据文件

您可透过 **Windows Explorer** 将数据文件复制至您的播放器内，利用您的播放器来储存及携带这些数据文件。



# 6 升级您的播放器

您的播放器是由一个称为套件的内部程式控制。在您购买播放器之后，可能会发布新的套件版本。

一个称为 **Philips Device Manager** 的软件程式将负责监控您的播放器的套件状态，并在新版本套件问世时通知您。您须具备互联网连线。

请从附随的光盘安装 **Philips Device Manager**，或从 [www.philips.com/support](http://www.philips.com/support) 下载最新版本。

安装 **Philips Device Manager** 之后，每当您将播放器连接至电脑时，**Philips Device Manager** 将自动连线至互联网并查阅更新信息。

## 6.1 手动检查您的套件是否为最新版本

请确定您的播放器已完整充电。

- 1 将您的播放器连接至电脑。
  - 2 从**开始 > 所有程式 > Philips Device Manager** 启动 **Philips Device Manager**。
  - 3 选择您的装置。
  - 4 按**更新**。
- > **Philips Device Manager** 将查阅互联网上是否有新套件，并将它安装在您的播放器上。
- 5 当屏幕上出现**更新完成**时，按**确定**并断开播放器的连线。
- > 屏幕上将显示**正在更新套件**的信息。  
套件更新完毕之后，播放器将自动重新启动。现在，您的播放器已可继续使用。

## 7 常见问题

如果您在使用播放器时遇到问题，请先查阅下一节内列举的要点。如需进一步的帮助及其它故障检修的提示，亦可参阅 [www.philips.com/support](http://www.philips.com/support) 网站上的常见问题。

如果您遵从这些指示之后仍无法找到解决对策，请咨询您的经销商或服务中心。

 **警告** 无论在任何情况下，只要您试图自行维修此装置，产品保修资格将被取消。

### 我的播放器会跳过歌曲。

跳过的歌曲可能已受保护。您可能没有足够的权利在您的播放器上播放那首被跳过的歌曲。请向歌曲提供商洽问音乐的许可权。


### Windows 无法识别我的播放器。

请确定您的电脑内操作的是 **Windows XP** (SP2 或更高等级) 系统。

### 我的播放器无法开机。

您的播放器内的电池可能已因为长时间未使用而没电了。请为您的播放器充电。

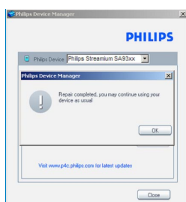
如播放器发生错误，请将播放器连接至电脑，并使用 **Philips Device Manager** 修复。

 **重要事项** 在完成修复之后，您在播放器内的所有内容将被清除。修复后，只要重新同步处理您的播放器，将音乐传输回播放器即可。

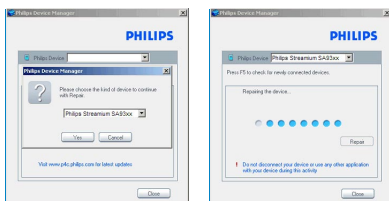
- 1 首先，将一枝针或其它尖锐的物品插入播放器底部的重置孔中，以重置您的播放器。
- 2 从**开始** > **程式集** > **Philips Device Manager** 启动 **Philips Device Manager**。选择**修复**标签。



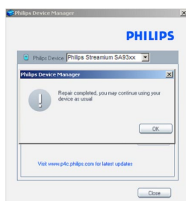
- 3 按住您的装置上的 **Vol +** 键，同时将它连接至个人电脑。
- 4 当您看到屏幕时，按**是**确认，现在您可放开 **Vol +** 键。



- 5 在方框内选择您的装置名称 (**SA61xx**)。



- 6 完成修复步骤之后，按**确定**，并继续以平常的方式使用您的播放器。53





## 音乐传输之后未出现在我的播放器上。

如果您找不到传输至播放器的歌曲，可检查下列事项：

- 您是否使用 **Windows Media Player** 来传输音乐？经由其他方式传输的文件只会被辨识为数据文件。它们不会出现在播放器的音乐库，那些歌曲也无法播放。
- 您的歌曲是 MP3 或 WMA 格式的吗？其他格式的歌曲无法在此播放器上播放。

## 我的播放器当机了。

- 1 万一您的播放器当机时，请勿惊慌。将一枝针或其它尖锐的物品插入播放器后方的重设孔中。持续按住，直到播放器电源关闭为止。在播放器关机之后再重新开机。

 **注意** 您的播放器上原有的内容不会被清除。

- 2 如果仍然没有动静，请将电池重新充电至少 4 小时，然后再尝试重新开机或重设。如果还是无效，可能必须使用 **Philips Device Manager** 修复您的播放器。（详见本用户手册的升级您的播放器一节。）

## 我的播放器内存已满，但储存在此装置上的歌曲比我预期的少。

您的播放器有一个内置记忆体供您储存歌曲。请检查您的型号，查看实际的记忆体容量。如果您使用的是 WMA 格式、64 kbs+ 动态编码率的歌曲，就能在播放器上储存更多歌曲。

- + 此容量乃根据每首歌 4 分钟及采用 64 kbps WMA 编码的格式计算。

# 8 技术数据

## 电源

- 电流  
1000mAh
- 电池类型  
锂聚合物
- 内部电池播放时间  
播放音频最长 20 小时；或播放视频最长 5 小时
- 可通过 USB 充电

## 尺寸

124 x 74 x 12.7mm

## 重量

153克

## 图片 / 显示屏

- 白色背光 LCD 320 x 240 像素 65K 色

## 音效

- 声道分隔：  
45dB
- 均衡器设定：  
摇滚、放克、爵士、古典、嘻哈、电子舞曲、自定义
- 频率回应  
60-18,000Hz
- 讯噪比：  
> 85dB
- 输出功率 (RMS)  
2x3mW (16Ω) (欧盟国家)  
2x12mW (16Ω) (非欧盟国家)

## 扬声器

- 内置扬声器
- 扬声器类型  
2 个全频段扬声器
- 输出电量  
2 x 0.3 W
- 信噪比  
大于 60 dB

## 音频播放

- 播放时间  
20 小时\*
- 压缩格式  
MP3 (8-320 kbps 及 VBR；采样速率：8、11.025、16、22.050、24、32、44.1、48kHz)  
WMA (5-320kbps；采样速率：8、11.025、16、22.050、24、32、44.1、48kHz)
- ID3-标签支援  
专辑名称及演出者名称

## 影片播放

- 播放时间  
5 小时\*
- 压缩格式  
WMV9 (30fps，512kbps；320 x 240 像素)

## 图片播放

- 格式支援：  
JPEG

## 调频器 / 收讯 / 传讯

- 调频器频段  
FM 立体声

## 储存媒体

- 内置记忆容量  
SA612X 2GB NAND Flash+  
SA614X 4GB NAND Flash+  
SA618X 8GB NAND Flash+

## 连接装置

- 耳机 3.5mm、USB 2.0++

## 软件

- Device manager  
恢复并更新
- MediaConverter for Philips  
转换以下格式至播放器：  
AVI (Microsoft video I 格式), MPEG-1, 2, 4,  
DVD (\*.vob), MOV, WMV, RM 等。需安装  
Quicktime (MOV) 和 Windows Media  
Player 11 或以上版本 (WMV)。
- Windows Media Player 11

## 系统需求

- Windows® XP (SP2 或以上) 或 Vista
- 800MHz 或更高的 Pentium III 处理器
- 256MB RAM
- 200MB 或以上的硬盘空间
- 互联网连接 (如有的话更佳)
- Microsoft Internet Explorer 6.0 或更新版本
- 光驱
- USB 端口

\* 可充电式电池的充电循环次数有限，最终仍需要更换电池。电池的续航力和充电循环次数会依使用方式及设置而异。

+ 1MB = 一百万字节；可用的储存容量低于此。

1GB = 十亿字节；可用的储存容量低于此。

可能无法充份使用完整的记忆容量，因为其中一部份的记忆体将保留供播放器使用。

此容量乃根据每首歌 4 分钟及采用 64 kbps WMA 编码的格式计算。

++ 实际传输速度会依您的操作系统及软件配置而异。

# 9 词汇表

## **MP3**

一种称为 MPEG-1 音频层 3 的音频压缩格式。

## **Superscroll™**

一个飞利浦已注册商标的使用者介面导览器功能，可加强浏览一长列内容的速度。

## **WAV**

储存声效所使用的数码媒体文件格式。

## **Windows Media Audio (WMA)**

Windows 媒体格式的音频文件。该文件的音频内容是采用其中一种 Windows Media Audio 编解码器编码的。

## **名称**

数码媒体内容的最大单位。对于一片 CD 而言，可能就是该 CD 的名称。

## **同步处理**

根据使用者指定的规则维护便携式装置上的数码媒体文件的过程。此功能可能需要从一部电脑拷贝数码媒体文件到一部装置、更新装置上的资讯或从装置删除文件。

## **图片**

JPEG 文件格式的图像、照片和图片。

## **即时播放清单**

可在播放器播放音乐期间藉由加入最爱的歌曲、专辑、演出者和类型来建立的播放清单。

## **根功能表**

位于使用者介面树状结构顶端的主功能表。

## **专辑**

一组歌曲 / 图片选集。

## **数码权利管理 (DRM)**

一项可用密码将数码内容加密以提供持久保护作用的技术。获授权的收件人 (或最终用户) 必须取得许可才能将该内容解锁及使用。

## **播放清单**

一个数码媒体内容的列表。

## **撷取**

从音乐光盘拷贝数码媒体内容。该内容可在撷取过程中转换至另一个不同的格式。

## **歌曲**

一首个别的音乐曲目或一段独立的音频内容。

## **缩图**

主图像的迷你版，用来编列索引及方便浏览。

## **类型**

一种音乐风格或类别。

飞利浦有权为产品改进而改变设计及技术规格，无须预先通知。