

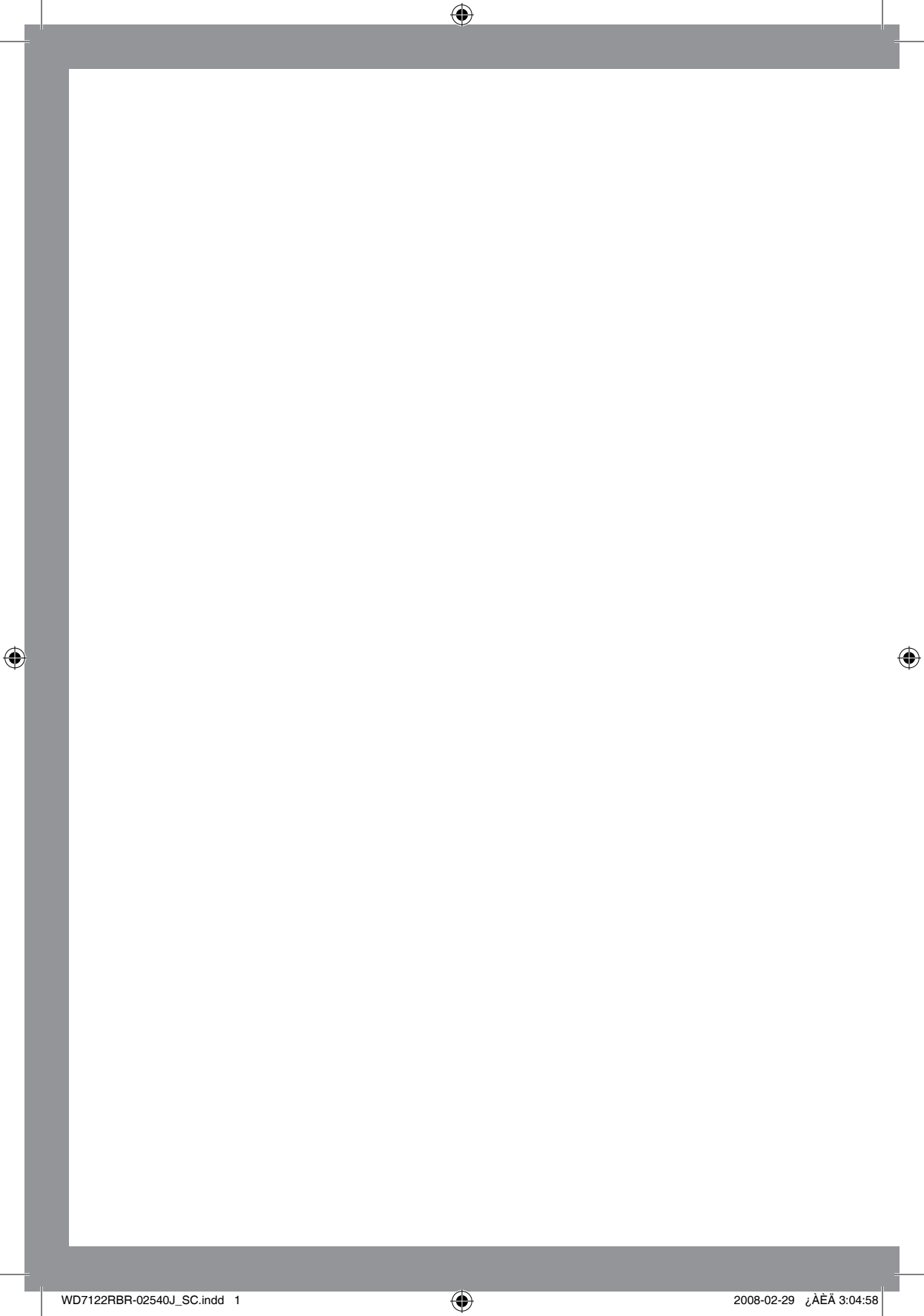


# 洗衣机用户手册

WD7122RBR



请在此处注册您的产品：  
[www.samsung.com/global/register](http://www.samsung.com/global/register)  
编号：DC68-02540J\_SC



## 功能

### 1. 从洗涤到烘干，一键完成

可手动选择烘干时间。本洗衣机具备独特的最佳烘干状态自动感应器，您只需按一个按钮就可完成包括烘干在内的所有清洗环节。

### 2. 热风清新

热风清新功能可以除去衣物中的异味，免去了干洗程序。

× 螨虫消毒：可杀灭被褥中无法通过水洗去除的细菌或螨虫。

## 安全注意事项

感谢您购买三星洗衣机。本用户手册包含安装、使用及保养洗衣机的有用信息。请仔细阅读各项说明，以便充分了解本洗衣机的功能，并在未来的日子里尽享种种便利。

### 使用须知

- 包装材料可能对儿童有危险，请将包装材料（塑料袋、聚苯乙烯等）置于儿童无法接触的地方。
- 本产品专为家庭使用而设计。
- 确保由合格技术人员连接水电，并遵循制造商的说明（请参阅“安装洗衣机”）以及当地的安全条例。
- 使用本产品前必须拆除所有包装及运输螺栓。否则可能导致严重损害。请参阅“拆除运输螺栓”。
- 第一次洗衣之前，必须在没有衣物的情况下进行一次完整的洗涤过程。请参阅“第一次洗涤”。

### 安全说明

- 清洗或维修前，请拔下电源或将“电源”按钮设定为关。
- 衣物放进洗衣机前，请确保掏空所有口袋。尖硬物品，例如硬币、大头针、钉子、螺钉或碎石等均会严重损害洗衣机。
- 使用后谨记拔下电源插头及关掉水龙头。
- 打开机门之前，检查机内是否已排水完毕。如果机内仍有水，请勿打开机门。
- 宠物或儿童可能爬入机内。每次使用本机前请仔细检查。
- 洗衣过程中，玻璃门可能会发热。使用本产品时，勿让儿童靠近。
- 切勿自行维修本产品。如果由经验不足或不合格人员维修，可能会导致损伤和/或更严重的故障。
- 插头（电源线）如有损坏，必须由制造商、维修代理或具有类似资格的人员更换，以免发生危险。
- 本产品只能由特约维修中心进行维修，且只能采用原厂零件。
- 小孩或老弱人士只有在监护人充分指导下方可使用本设备，以确保安全。应看管好小孩，以免他们玩弄本设备，造成意外。
- 如果通过电源延长线或便携式电插座为本设备供电，则必须将电源延长线或便携式电插座安放在合适的位置，以免进水或受潮。另外，电源延长线或便携式电插座的额定电流必须与本设备相符。
- 必须将本设备连接到能承载相应功率消耗的插座上。
- 必须将本设备摆放在适当位置，以便安装后电源线能接到插座。
- 不要使用含有油、脂或洗涤剂的用过的水，这种水在皮肤护理店或按摩门诊比较常见。
  - 否则会造成包装变形，从而导致故障或漏水。
- 不锈钢洗涤管不易生锈。然而，如果发卡之类的金属物件长期留在水管内，水管可能会生锈。
  - 不要让水或含氯漂白剂长期留在水管内。
  - 不要经常使用含有铁质的水或者将其长期存储于洗衣桶内。如果水管表面出现锈迹，请使用中性清洁剂和海绵（或软布）来清除。（任何情况下都不可以使用金属刷）
- 切勿使地毯阻塞洗衣机底部的通风口。
- 请使用新的水管组件，而不应再用旧水管组件。
- 如果在洗涤时使用了化学制品，则不能使用干衣机。

请妥善保管这些说明书

# 目录

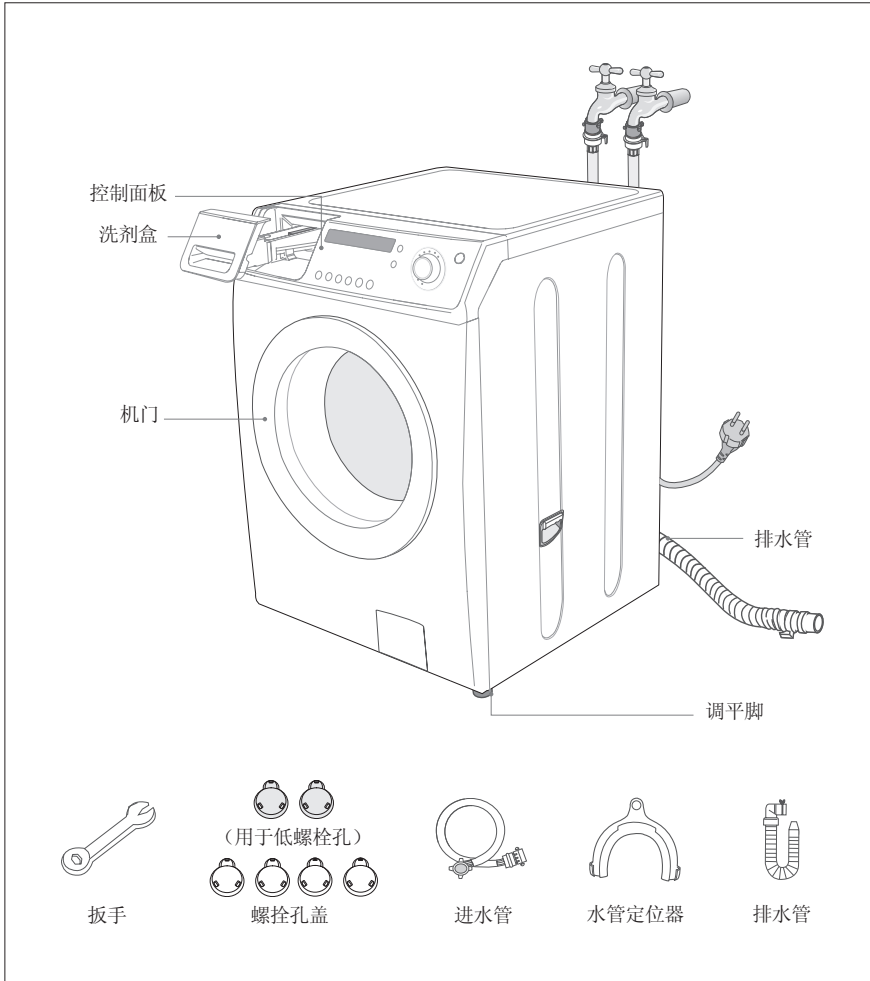
<b>安全注意事项</b>	<b>封面内页</b>
<b>安装洗衣机</b>	<b>A-1</b>
拆除洗衣机包装	A-1
洗衣机概观	A-1
选择安装位置	A-2
调整调平脚	A-2
拆除运输螺栓	A-2
连接进水管	A-3
连接进水管	A-4
放置排水管	A-4
接通洗衣机电源	A-5
<b>洗涤衣物</b>	<b>B-1</b>
第一次洗涤	B-1
放入洗涤剂	B-1
控制面板概观	B-2
童锁（按钮锁定功能）	B-4
手动设置洗衣程序	B-4
使用旋钮程控器设置洗衣程序	B-5
使用“烘干”程序	B-6
使用“预约”功能	B-6
要添加衣物	B-7
使用“筒清洁”功能	B-7
洗衣常识及窍门	B-8
<b>洗衣机的保养</b>	<b>B-9</b>
紧急排水	B-9
洗衣机冻结的处理	B-9
清洁外壳	B-9
清洗洗涤剂盒及凹进处	C-1
清洗异物过滤网	C-1
清洗进水阀过滤网	C-2
<b>故障排除</b>	<b>C-3</b>
问题和解决方法	C-3
了解错误信息	C-3
<b>程序表</b>	<b>D-1</b>
<b>附录</b>	<b>E-1</b>
衣物保养表	E-1
用电警告	E-1
环保信息	F-1
符合性声明	F-1
规格	F-1

# 安装洗衣机

## 拆除洗衣机包装

将洗衣机外包装拆除，并确保产品在运输途中完好无损。此外，请检查下图中所有部件是否齐全。如果洗衣机在运输途中损坏或以下部件不全，请立即与您的三星经销商联系。

## 洗衣机概观



# 安装洗衣机

## 选择安装位置

安装洗衣机前，请选择一处符合以下条件的位置：

- 地面坚固平坦（如果地面不平坦，请参阅以下的“调整调平脚”）
- 避免日光直射。
- 通风良好
- 室内温度不低于 0℃
- 远离热源，例如煤炭或煤气

确保洗衣机没有压在电源线上。

如果洗衣机安装于铺地毯的地板上，则必须确保通风口未被阻塞。

## 调整调平脚

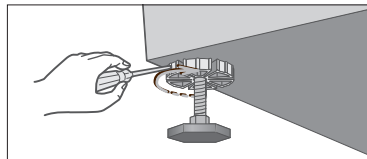
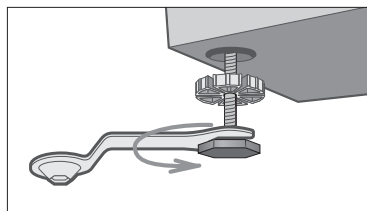
如果地面不平坦，请调整支脚

（切勿在支脚下垫木块或其它任何物品）：

1. 用手旋松脚座螺栓，直至达到所需高度。
2. 用一字螺丝刀拧紧螺母。

如果将洗衣机放置在表面不平坦或不牢固的地方，会发出噪音或产生震动。

（仅允许 1 度的倾斜角。）



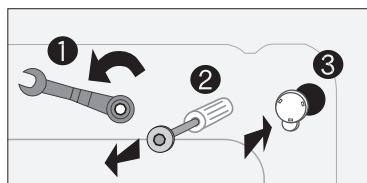
## 拆除运输螺栓

使用洗衣机前，必须拆除位于机背的四个运输螺栓。要拆除螺栓，请：

1. 拆除前，使用提供的扳手拧松所有螺栓。
2. 捏着每个螺栓的头部并从孔的宽大部位将其拉出。

重复以上动作将螺栓逐一拆除。

3. 用提供的塑料盖填塞每个小孔。
4. 妥善保存运输螺栓，以供日后使用。



## 安装洗衣机

### 连接进水管

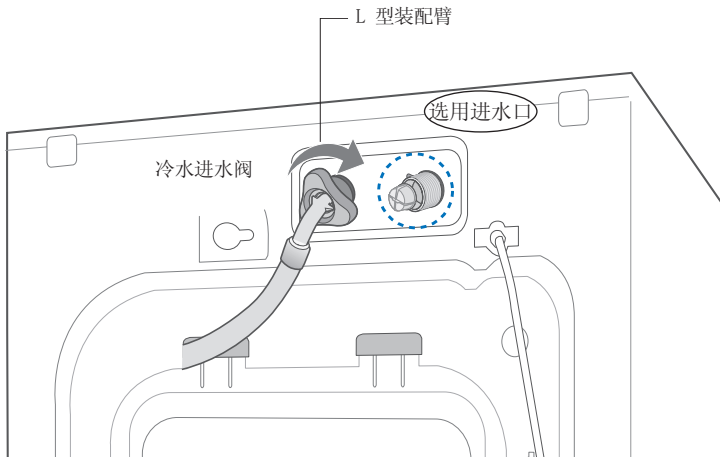
进水管的两端，必须分别连接洗衣机及水龙头。切勿拉扯进水管。如果进水管太短，可更换一条较长的高压水管。

要连接进水管，请：

1. 将冷水进水管的 L 型装配臂连接至机背的冷水进水口。然后用手拧紧。
2. 将冷水进水管的另一端连接至水槽的冷水水龙头，并用手拧紧。如有必要，您可以重新调整洗衣机背的进水管位置。方法是松开装配臂，转动水管，并再次拧紧装配臂。

选用进水口：

1. 将热水进水管的红色 L 型装配臂连接至机背上红色的热水进水口。然后用手拧紧。
2. 将热水进水管的另一端连接至水槽的热水水龙头，并用手拧紧。

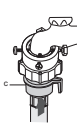




# 安装洗衣机

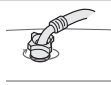
## 连接进水管

1. 从进水管拆下连接器。



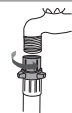
4. 将进水管连接至连接器。拉下进水管的 (c) 部分。当您松开 (c) 部分时, 伴随“喀哒”声水管将自动连接至连接器。

2. 首先, 用十字螺丝刀松开连接器上的四个螺钉。然后, 按箭头方向转动连接器 (b) 部分, 直至出现一条 5mm 缝隙。



5. 将进水管的另一端连接至洗衣机顶部的进水阀。将水管按顺时针方向旋入。

3. 拧紧螺钉, 将连接器连接至水龙头。然后, 按箭头方向转动 (b) 部分, 将 (a) 和 (b) 接在一起。



- 如果水龙头带有螺旋式的龙头, 如图所示将进水管连接至水龙头。

### 注意:

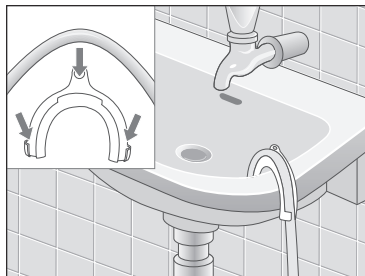
- 完成连接后, 如水管漏水, 请重复上述步骤。请使用最常用的水龙头供水。如果水龙头为正方形或太大, 请在将水龙头插入连接器之前取出垫圈。
- 应该用新的水管组件将机器连接到总水管, 而不应再用旧水管组件。

## 放置排水管

排水管末端的摆放位置有以下三种:

### 搭在洗涤池的边缘

排水管放置的高度必须介于 60 cm 至 90 cm 之间。如使排水管保持合适的排水弯曲度, 请使用提供的水管塑料定位器。使用吊钩将定位器固定在墙壁上, 或用绳子将定位器系在水龙头上, 以免排水管移位。



### 连接水槽排水道分支

排水道分支必须高于水槽吸水管, 以确保洗衣机排水管离地至少 60 cm。

### 连接排水道

排水道长度必须不超过 90 cm, 三星建议使用高度为 65 cm 的垂直管道。

# 安装洗衣机

## 接通洗衣机电源

### ▶ 对于欧洲用户：

无需将洗衣机插头接地。

### ▶ 对于美国用户：

必须将洗衣机的电源插头接地。使用本机之前请咨询有执照的电工，确保洗衣机接地正确。

### ▶ 对于英国用户：

## 接线说明

— 警告：本产品必须接地。

本产品必须接地。如果发生电线短路，电流可沿排电电线流走，降低触电危险。

本产品配备一条主电线，内含一条地线，以连接至主插头的接地端子。

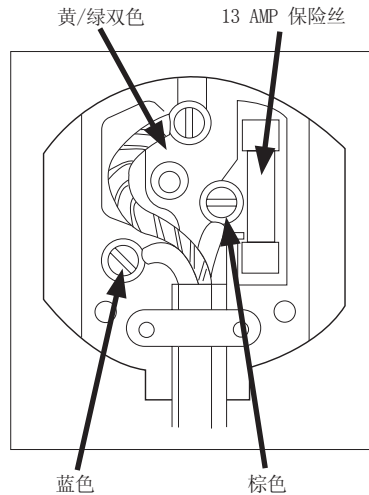
插头必须插进已安装妥当并已接地的插座。

\* 主电线内的电线采用以下颜色编码：

- ✓ 黄/绿双色：接地
- ✓ 蓝色：零线
- ✓ 棕色：火线

- 由于本产品主电线内的电线颜色可能与插头内端子的颜色标记有异，请按以下步骤处理。
- 将绿色及黄色电线连接至插头内标有字母 E 或地线标记 (  $\perp$  ) 的端子，或者绿色或黄/绿双色的端子。
- 将蓝色电线连接至标有字母 N 或黑色的端子。
- 将棕色电线连接至标有字母 L 或红色的端子。

\* 对上述说明如有任何疑问，请咨询合格的电工或维修技术人员。如果因不遵守以上要求而导致任何个人或财物受损，本洗衣机的制造商概不负责。本洗衣机内没有可供使用者自行维修的零件，如果本产品的主电线受损，更换时必须使用特制的工具，因此必须交由制造商认可的具资格维修人员处理。



### 警告

使用前请确保插头及电源线完好无损。如果因任何原因需将模制的插头拆离本产品，应立即拆除保险丝并弃掉此插头。在任何情况下均不可将此插头连接至主电源插座，因为有触电的危险。

### 电路

本洗衣机应该使用与其它电器相互独立的电路。否则可能导致电路断路器跳闸或保险丝熔断。

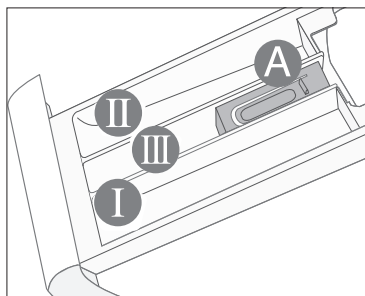
## 洗涤衣物

### 第一次洗涤

第一次洗衣之前，必须在没有衣物的情况下进行一次完整的洗涤过程。

#### 操作方法：

1. 按下“电源”按钮。
  2. 将少量洗涤剂倒入洗涤剂盒中的分隔盒 ② 内。
  3. 打开水龙头给洗衣机注水。
  4. 按“启动/暂停”按钮。
- × 这样可以排出制造商测试执行过程中洗衣机内剩余的水。



**投放器 ①：** 用于预洗或浆洗的洗涤。

**投放器 ②：** 用于主洗的洗涤剂、软水剂、预浸溶剂、漂白剂及除污产品。

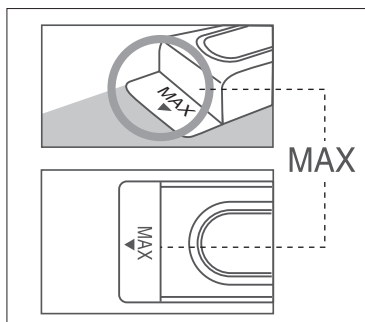
**投放器 ③④：** 添加剂，例如衣物柔顺剂或定型剂（高度不要超过插件“A”的下缘）

### 放入洗涤剂

1. 拉出洗涤剂盒。
2. 将洗涤剂放入分隔盒 ②。
3. 将柔顺剂放入分隔盒 ③（如有需要）。
4. 将预洗洗涤剂放入分隔盒 ①（如有需要）。

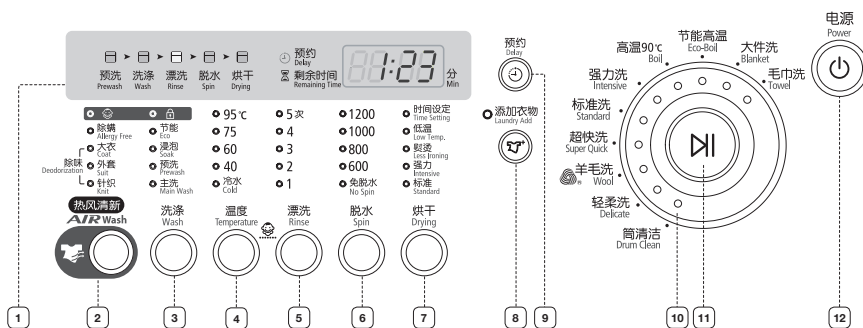
#### 注意：

浓缩或浓稠的衣物柔顺剂和软化剂必须先用少量清水稀释后才能倒入投放器内（以防流出受阻）。



# 洗滌衣物

## 控制面板概觀



### 1. 数字图形显示

显示剩余洗衣时间、所有洗衣信息及出错消息。

### 2. “热风清新”按钮

用于不易水物件的异味去除和杀菌、除螨。

重复按此按钮可依次选择：“针织”→“外套”→“大衣”→“除螨”→“取消”。

### 3. “洗涤”选择按钮

使用此键可选择洗涤模式。

可依次选择：“主洗”→“预洗”→“浸泡”→“节能”→“主洗”。

对于“标准洗”程序，不能调节洗涤时间。

仅在“标准洗”、“强力洗”、“高温 90℃”、“节能高温”、“大件洗”或“毛巾洗”程序下可选择“预洗”。

### 4. “温度”选择按钮

可依次选择：

220 V	冷水 → 40℃ → 60℃ → 75℃ → 95℃ → 冷水。
-------	----------------------------------

水温可根据洗涤程序变化。

### 5. “漂洗”选择按钮

按此按钮可以选择漂洗次数或单独进行漂洗。

可最多漂洗 5 次。

### 6. “脱水”选择按钮

必要时您可选择脱水速度。

如果当前仅选择了脱水程序并在脱水过程中按下了“启动/暂停”按钮时，则本洗衣机会重新开始脱水程序。

× 根据洗涤程序的不同，脱水速度可能会有所不同。

× “免脱水”是指排水之后不再进行脱水程序。

### 7. “烘干”选择按钮

可依次选择：“标准”→“强力”→“熨烫”→“低温”→“时间设定”（30 分钟 → 1:00 分钟 → 1:30 分钟 → 2:00 分钟 → 2:30 分钟）→“标准”。

## 洗涤衣物

### 8. “添加衣物”选择按钮

按此按钮可在洗衣过程中添加衣物。

### 9. “预约”选择按钮

重复按此按钮可依次选择各种可用的预约选项（至多 24 小时，按小时递增）。显示的小时数为洗衣程序完成的时间。

### 10. “一键式”旋钮程控器

转动程序旋钮可选择10种不同洗涤程序。

### 11. “启动/暂停”选择按钮

用于暂停或重新启动洗涤程序。

### 12. “电源”按钮

按“电源”按钮可以打开或者关闭洗衣机的电源。  
如果洗衣机打开电源后闲置超过10分钟，电源将自动关闭。

## 洗涤衣物


### 童锁（按钮锁定功能）

这是一种防止儿童玩弄洗衣机的功能。

#### 锁定/解除锁定

同时按住“温度”按钮和“漂洗”按钮三秒钟可启用或解除此功能。

启动此功能：

1. 可在电源设置为开，或洗衣机正在运作时启动。
2. 在衣物洗涤过程中启动“童锁”功能后，除了“电源”按钮外，其他任何按钮只有在解除此功能之后才能使用。
3. “童锁”指示灯将会亮起。[  ]

注意：

1. 电源再次开启时，“童锁”将会保持上次设定的状态。
2. 要解除此功能时，可按照上述解除步骤操作。
3. 当您开启电源后发现除了“电源”按钮之外其他按钮不能操作时，请检查“童锁”指示灯是否亮起。

### 手动设置洗衣程序

您可以不用 Fuzzy Logic 功能，以手动方式操作洗衣。

操作方法：

1. 打开进水水龙头。
2. 按下洗衣机上的“电源”按钮。
3. 打开机门。
4. 将衣物逐一轻放于洗衣槽内，不要放入过量衣物。
5. 关上机门。
6. 将洗涤剂、衣物柔顺剂/预洗除污剂（如有必要）放入相应的分隔盒内。
7. 按下“温度”按钮，选择温度。

220 V	冷水、40°C、60°C、75°C 和 95°C
-------	--------------------------

8. 按“漂洗”按钮选择所需的漂洗次数。  
漂洗次数最多为五次。  
洗衣时间会相应延长。
9. 按“脱水”按钮选择脱水速度。
10. 重复按“预约”按钮可依次选择各种可用的预约选项（至多 24 小时，按小时递增）。显示的小时数为洗衣程序完成的时间。
11. 按“启动/暂停”按钮，洗衣机会开始洗衣程序。

## 洗涤衣物

### 使用旋钮程控器设置洗衣程序

这部全新的洗衣机采用三星的“Fuzzy Logic”自动操控系统，令洗衣工作变得更轻松。选择某一洗涤程序时，洗衣机会自动设定合适的温度、洗涤时间及洗涤速度。

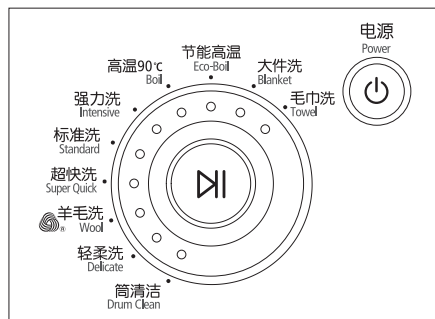
要使用旋钮程控器洗衣，请：

1. 打开放水口的水龙头。
2. 按下“电源”按钮。
3. 打开机门。
4. 将衣物逐一轻放于洗衣槽内，不要放入过量衣物。
5. 关上机门。
6. 将洗剂、柔顺剂及预洗剂（如有必要）放入适当的分隔盒内。  
**注意：**“预洗”功能仅可在“毛巾洗”、“标准洗”、“高温 90°C”、“节能高温”、“强力洗”或“大件洗”程序中使用。  
仅在衣物较脏时才需要使用此功能。

7. 根据衣物的种类转动旋钮程控器选择合适的程序：“毛巾洗”、“大件洗”、“节能高温”、“高温 90°C”、“强力洗”、“标准洗”、“超快洗”、“羊毛洗”、“轻柔洗”、“筒清洁”。

您会看到控制板上的指示灯亮起。

8. 此时，按相应选项按钮即可控制洗涤温度、漂洗次数、脱水速度、预约时间、银离子洗涤以及烘干功能。  
（预约时间、银离子洗涤以及烘干按钮可以由使用者任意选择）
9. 按下旋钮程控器上的“启动/暂停”按钮即可启动洗涤过程。程序指示灯会亮起，同时洗涤过程的剩余时间会显示于显示屏上。



### 暂停选项

操作开始后在供水完成前可以添加或取出衣物。

按下“启动/暂停”按钮后机门会立即解锁。

如果洗衣机内的水温太高或是水量过多，则机门不能打开。

机门关闭后，再按一次“启动/暂停”按钮，洗衣过程则会继续。

### 洗涤过程结束时：

整个洗涤过程结束后，电源会自动关闭。

1. 打开机门。  
**注意：**在机器停止运转或关闭电源后才可打开机门。
2. 取出衣物。

## 洗涤衣物

### 使用“烘干”程序

参阅烘干容量标签，确保放入的衣物体积不超过 8.0kg 干衣物的标线。

1. 打开机门，放入衣物后关上机门。
2. 开启“电源”后按下“烘干”按钮。  
：本洗衣机将自动选择标准程序。  
仅在“毛巾洗”、“标准洗”、“高温 90°C”、“节能高温”、“强力洗”和“超快洗”程序下才可选择“烘干”功能。
3. 如下选择“烘干”按钮。  
：按下此按钮可按下列顺序循环选择烘干类型。  
“标准” → “强力” → “熨烫” → “低温” → “时间设置”（30 分钟 → 1:00 分钟 → 1:30 分钟 → 2:00 分钟 → 2:30 分钟） → “标准”
  - 为了增加烘干效果，本洗衣机在开始烘干程序前将自动感应衣物的重量并显示所需“烘干”时间。
4. 在洗涤剂盒中加入适量的洗剂和纤维柔顺剂，并关好。
5. 按下“启动/暂停”按钮。  
：本洗衣机将自动执行从洗涤到烘干的最佳功能。

**注意：**

- 开始烘干后不可更改选定的程序。
- 选择“烘干”功能时，为了增加烘干效果，“脱水”会默认选为“强”。
- 如果没有供应冷水，烘干程序将不会执行。
- 如果烘干后您未将衣物从筒中取出，本机将会显示 [End] 并执行 30 分钟的防皱功能。  
要取出衣物：首先按下“暂停”按钮或“电源”按钮，然后取出衣物。
- 如果您手洗衣物后想脱水，可同时选择“脱水”和“烘干”功能。

### 使用“预约”功能

您可以设定洗衣机在将来时间自动完成洗衣操作，可选的延迟时间最长可达 24 小时（按小时递增）。显示的小时数为洗衣程序完成的时间。

**操作方法：**

1. 依照衣物种类，以手动或自动方式设定洗衣机。
2. 重复按“预约”按钮，直至设定所需的预约时间。
3. 按“启动/暂停”按钮。“预约”指示灯将亮起，时钟开始倒计时，直至到达完成时间为止。
4. 要取消“预约”，请按“电源”按钮，然后再次启动洗衣机。



## 洗涤衣物

### 要添加衣物

1. 按下“添加衣物”按钮。
  - 洗衣机将自动停止操作。
2. 请等待 30 秒后检查“添加衣物”按钮指示灯的状态。
  - 闪烁：洗衣机正在将水抽干至安全水平以下，以便添加更多衣物（暂停状态时显示）
  - 熄灭：可以添加衣物。
- ※ 洗衣机会用 30 秒时间探测内部衣物重量，确定是否可以再添加衣物。
3. 添加衣物。
4. 按“启动/暂停”按钮。
  - 请勿在洗衣机内已经产生泡沫或已经注满水时添加衣物。  
否则，泡沫或水可能溢出机门。因此在打开机门前应先检查是否产生泡沫或注满水。

### 使用“筒清洁”功能

这是一种用于清洗洗衣筒的程序。

1. 按下“电源”按钮。
2. 转动程序选择盘选择“筒清洁”程序。
3. 在洗涤剂盒 ⑩ 中放入适量的漂白剂用于洗涤。  
(请参阅“第一次洗涤”。)  
为了使清洗效率更高，您最好使用粉末状的清洁剂。  
如果您只希望轻度清洗：您可以选择 40℃ 的清水进行清洗，无需加入漂白剂。
4. 按下“启动/暂停”按钮。  
**注意：** 每月仅需进行一次筒清洁。

## 洗涤衣物

### 洗衣常识及窍门

**将衣物分类：**按以下特征将衣物分类：

- **衣物保养标签的符号种类：**将衣物分成棉质、混合纤维、化纤衣物、丝质、羊毛及人造丝。
- **颜色：**将白色与其它颜色的衣物分开。新的有色衣物需单独洗涤。
- **尺寸：**将不同尺寸的衣物一起洗涤可增强洗涤效果。
- **耐磨程度：**轻柔衣物单独洗涤，使用轻柔程序洗涤纯羊毛、窗帘布及丝质衣物。查看洗涤衣物上的标签或参阅附录说明上的衣物保养表。

**清空口袋：**硬币、别针和类似的东西会损坏麻质衣物、洗衣槽和洗衣桶。

**系紧扣件：**拉合拉链、扣紧纽扣或勾扣，并将松脱的带子系好。

**预洗棉质衣物：**本新款洗衣机配合新型洗涤剂可达到最理想的洗涤效果，为您节省用电、时间、用水及洗涤剂。但是，对于较脏的棉质衣物，使用蛋白质配方洗涤剂进行预洗效果更佳。

**计算洗衣量：**切勿将过量衣物放进洗衣机内洗涤，否则可能会影响洗衣效果。可以参考下表，计算不同种类衣物的洗衣容量。

衣料种类	洗衣容量
标准洗/强力洗	12 kg
高温 90℃/节能高温	7.0 kg
毛巾洗/超快洗/大件洗	1 件 (3 kg 以内)
羊毛洗	5.0 kg
烘干	6.0 kg

**洗涤剂提示：**您应根据衣料种类（棉质、化纤衣物、轻柔衣物、羊毛）、颜色、水温和脏污程度选用适当的洗涤剂。

切记使用专为自动洗衣机配制的“低泡”洗涤剂。

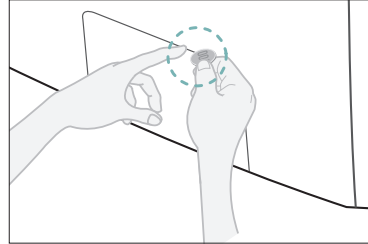
请参照洗涤剂制造商建议的衣物重量、脏污程度及所在地区的水质硬度。如果不清楚水质硬度情况，请向有关供水机构查询。

**注意：**将洗涤剂置于安全、干爽且儿童无法触及的地方。

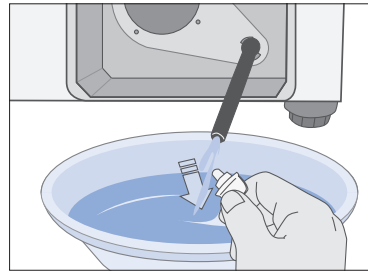
## 洗衣机的保养

### 紧急排水

1. 拔下洗衣机电源。
2. 用硬币打开过滤网护盖。



3. 向左拧开紧急排水盖。  
捏住紧急排水管末端的盖子，  
缓缓拉出约 15 cm。



4. 让水流进容器内。
5. 重新装回排水管，并拧紧盖子。
6. 装上过滤网护盖。

### 洗衣机冻结的处理

如果温度降至零度以下，令洗衣机出现冻结情况，请：

1. 拔下洗衣机电源插头。
2. 用温水冲淋水龙头，以松开进水管。
3. 拆下进水管并将其浸于温水中。
4. 将温水倒入洗衣槽内，等候 10 分钟。
5. 重新将进水管连接至水龙头，检查供水及排水是否正常。

### 清洁外壳

1. 用柔软布料及非腐蚀性家用清洁剂轻抹洗衣机表面，包括控制面板。
2. 用软布擦干表面。
3. 切勿用水冲淋洗衣机。

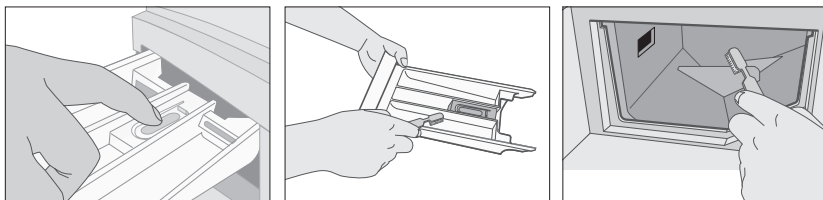
## 洗衣机的保养

### 清洗洗涤剂盒及凹进处

1. 按下洗涤剂盒内的释放按钮，将其抽出。
2. 清洗盒内的凹进处，拭去盒内硬化了的清洁剂、纤维柔顺剂和水。
3. 除去盒内所有清洁剂残留物。
4. 将洗涤剂盒推回原位。

#### 注意：

- 切勿用水管向盒内喷水，因为可能会导致触电或起火。
- 清除任何硬币或钮扣物品，因为这些物品可能会堵塞排水管。

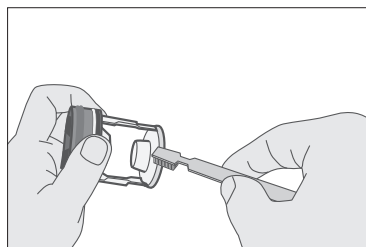


### 清洗异物过滤网

每年清洗异物过滤网 5 或 6 次，或者在显示屏出现以下错误信息时清洗：

5E

1. 打开过滤网护盖，  
请参阅“紧急排水”。
2. 向左拧开紧急排水盖，并排干水。  
请参阅“紧急排水”。
3. 拧开并取出过滤网盖。



4. 清除过滤网上的所有污垢或其它杂物。确保过滤网背后的排水泵推进器未阻塞。重新装上过滤网盖。
5. 装上过滤网护盖。

## 洗衣机的保养

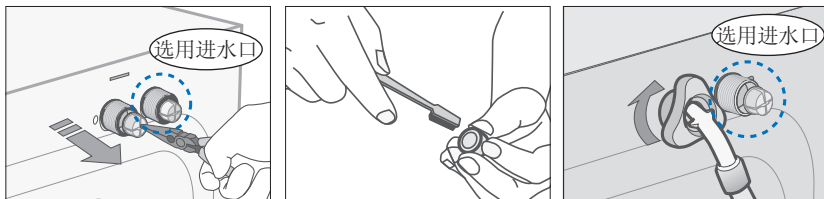
### 清洗进水阀过滤网

每年最少应清洗进水阀过滤网一次，或者在显示屏出现以下错误信息时清洗：

4E

操作方法：

1. 关闭洗衣机的水源。
2. 拧开洗衣机背面的水管。
3. 用钳子由水管末端轻轻拉出过滤网，以清水冲洗干净。并彻底洗净螺纹连接器内外。



4. 将过滤网推回原位。
5. 将水管装回洗衣机。
6. 打开水龙头，并确保接口没有漏水情况。

## 故障排除

### 问题和解决方法

#### 洗衣机不能启动

- 确保机门关紧。
- 确保接通洗衣机电源。
- 确保水龙头已打开。
- 确保已按下“启动/暂停”按钮。

#### 无进水或供水不足

- 确保水龙头已打开。
- 确保进水管没有冻结。
- 确保进水管入口没有弯折。
- 确保进水管入口过滤网未阻塞。

#### 洗衣程序完成后，洗涤剂仍留在洗涤剂盒内

- 确保洗衣机在充足水压下工作。
- 将洗涤剂放入洗涤剂盒深处（而不是靠近外缘）。

#### 洗衣机震动或噪音过大

- 确保洗衣机放于平坦地面。如果地面不平，调整洗衣机支脚，使其保持平稳。
- 确保已拆除运输螺栓。
- 确保洗衣机没有接触其他任何物品。
- 确保洗衣机内的衣物摆放均匀。

#### 洗衣机无法排水和/或脱水

- 确保排水管没有被压住或弯折。
- 确保异物过滤网未阻塞。

#### 无法打开机门

- 在机器停止运转或关闭电源 3 分钟后机门才可打开。

### 了解错误信息

显示的错误信息	解决方法
dE	<ul style="list-style-type: none"><li>• 关上机门。</li></ul>
4E	<ul style="list-style-type: none"><li>• 确保水龙头已打开。</li><li>• 检查水压。</li></ul>
5E	<ul style="list-style-type: none"><li>• 检查排水管内是否有结冰现象。</li><li>• 按下“启动/暂停”按钮恢复运作。</li></ul>
UE	<ul style="list-style-type: none"><li>• 机内衣物摆放不均匀，应松开缠结衣物。如果只洗涤一件衣物，例如浴袍或牛仔裤，最后脱水效果可能不理想，显示窗口会出现“UE”错误信息。</li></ul>
Hot	<ul style="list-style-type: none"><li>• 洗衣槽内温度过高时会出现此提示。风扇将自动开启，因此只需等待 [Hot] 提示不再显示即可。</li></ul>
cE	<ul style="list-style-type: none"><li>• 在洗涤或进行水合作用时，内部温度无法降到某个度时，会出现此提示。请按“启动/暂停”按钮重试。</li></ul>
3E	<ul style="list-style-type: none"><li>• 请联系售后服务部门。</li></ul>

#### 在联系售后服务部门前：

1. 尝试解决问题（请参阅本页的“故障排除”）。
2. 重新启动程序，观察是否再次出现同样问题。
3. 如果问题仍未解决，请与售后服务部门联系并说明故障情况。

# 程序表

(\*供用户选择)

程序	最大洗衣量 (kg)	洗涤剂 and 添加剂			温度 (最高) °C		脱水转速 (最大)	预约	水量 (L)	耗电量 (kWh)
		预洗	洗涤	柔顺剂	220 V					
					默认	最高				220 V
标准洗	12	*	是	*	40	60	800(1200)	*	135	0.77
强力洗	12	*	是	*	40	60	800(1200)	*	110	0.77
高温 90°C	7	*	是	*	95	95	800(1200)	*	98	2.80
节能高温	7	-	是	*	75	75	800(1200)	*	98	2.15
超快洗	3	-	是	*	40	40	800(1200)	*	72	0.66
毛巾洗	3	*	是	*	40	95	600(800)	*	130	0.85
大件洗 1 件 (3kg 以 内)		*	是	*	冷水	40	800	*	108	0.15
羊毛洗	5	-	是	*	冷水	40	600	*	80	0.05
轻柔洗 衬衣或牛 仔裤		-	是	*	冷水	40	600	*	75	0.07
筒清洁	-	-	是	-	40	40	600	-	60	1.25

程序	洗涤种类
标准洗	中度或轻度脏污的棉质衣物、床上用品、桌布、内衣、毛巾和衬衫等。
强力洗	本程序适用于清洗我们每天换洗的内衣，去除顽固污垢的同时杀灭细菌。
高温 90°C	本程序适用于清洗我们每天换洗的内衣，去除顽固污垢的同时杀灭细菌。
节能高温	轻柔的窗帘、套装、裙子、衬衣和上衣。
超快洗	轻度脏污的棉质衣物或亚麻上衣、衬衣、深色厚绒布服装、染色的麻织品、牛仔裤等。
毛巾洗	本程序非常适合清洗毛巾类物品。
大件洗	棉质被褥、床上用品如床单、被套、枕套等等。
羊毛洗	仅限清洗带有纯羊毛标签的可机洗羊毛衣物。
轻柔洗	用于清洗易破损的敏感衣物。
筒清洁	用此功能可使洗衣筒保持干净卫生。

1. 包含预洗的洗涤程序，洗涤时间将延长 15 分钟。
2. 程序时间数据按照 Standard IEC 60456 所列出的条件进行测量。
3. 具体的使用量可能因不同的水压、水温、洗衣量及衣物种类而与以上图表所列的数值有所差异。

## 附录

### 衣物保养表

 耐磨面料	 最高熨衣温度为 100℃
 轻柔面料	 不可熨烫
 95  95 可在 95℃ 水温下洗涤	 A 可用任何溶剂干洗
 60  60 可在 60℃ 水温下洗涤	 P 只可用高氯化物、打火机油、纯酒精或 R113 干洗
 40  40 可在 40℃ 水温下洗涤	 F 只可用航空油、纯酒精或 R113 干洗
 30  30 可在 30℃ 水温下洗涤	 ⊗ 不可干洗
 可手洗	 □ 平放晾干
 只可干洗	 ▨ 可悬挂晾干
 a 可在冷水中漂白	 □ 用衣架悬挂晾干
 ⊗ 不可漂白	 ⊙ 烘干, 一般热度
 最高熨衣温度为 200℃	 ⊙ 烘干, 低热
 最高熨衣温度为 150℃	 ⊗ 不可烘干

### 用电警告

为避免火灾、触电及其它损害, 请谨记以下安全守则:

- 仅可使用本产品说明标签上指明的电源种类操作洗衣机。如果您不清楚家中的电源类型, 请与经销商或当地的电力公司联系。
- 仅可使用接地或极化电源插座。为了确保安全, 本产品备用插脚宽度不同的极化交流线插头。这种插头只能以一种方式插进电源插座。如果不能将插头完全插进插座, 请将插头倒转再插。如果仍然不能插入, 请联系电工更换插座。
- 保护电源线。电源线应妥善放置, 以免被踩踏或被附近物体挤压。特别留意插头、便捷插座及机身连接点上的电线。
- 切勿让插座或延长线负荷过重。否则, 可能引起火灾或触电。



## 附录

### 环保信息

- 本产品使用可循环再造材料制造。如果要弃置本产品，请遵守当地的废物处理条规。弃置前请切断电源线，以免使本产品连接电源。拆除机门，以免小动物或小孩困在机内。
- 遵照洗涤剂制造商的用量建议，切勿使用过量洗涤剂。
- 若非必要，不要在洗涤过程进行前使用除污产品或漂白剂。
- 用尽洗衣容量（确切数量视所用程序而定），以节省水电。

### 符合性声明

本产品符合欧洲安全标准、EC directive 93/68 及 EN Standard 60335。

### 规格

类型	前置式洗衣机		
外形尺寸	宽 650 mm × 长 785 mm × 高 940 mm		
适用水压	50 ~ 780 kPa		
重量	96 kg		
洗涤及脱水容量	12 kg（干衣物）		
烘干容量	6.0 kg		
耗电量	洗涤	220 V	150 W
	洗涤并加热	220 V	2200 W
	烘干	220 V	1900 W
容量	110 L		
脱水转速	型号	WD7122RBR	
	转速 (rpm)	1200 rpm	

可能会出于提高产品的品质目的而改变此产品的外观及规格，恕不另行通知。

# 备忘录

# 备忘录



## 问题或建议

国家或地区	电话	在线访问
CHINA	800-810-5858 010-6475 1880	<a href="http://www.samsung.com">www.samsung.com</a>