

Digital Voice Tracer

數碼錄音筆

LFH 0602

LFH 0622

產品說明書 (中文)

欲了解產品資料和支援, 請造訪

www.philips.com/dictation



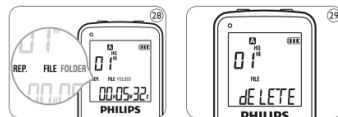
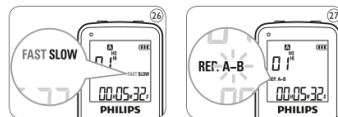
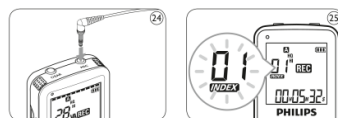
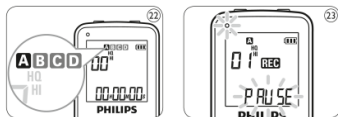
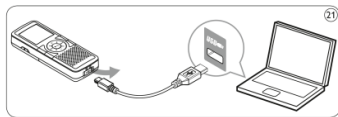
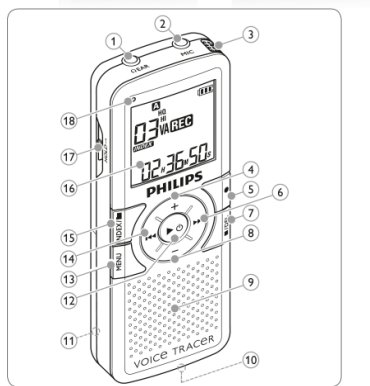
Declaration of Conformity



Tested to comply with FCC standards FOR HOME OR OFFICE USE

Model Numbers: LFH0602, LFH0622
Trade Name: Philips Digital Voice Tracer
Responsible Party: Philips Speech Processing
Address: 64 Perimeter Center East, Atlanta, GA 30346, USA
Telephone number: 888 260 6261
Website: www.philips.com/dictation

This device complies with part 15 of FCC rules. Operation is subject to the following two conditions:
1) This device may not cause harmful interference.
2) This device must accept any interference received, including interference that may cause undesired operation.



1. 歡迎

多謝您購買和使用飛利浦! 為多謝您對我們的支
持, 我們提供多種支援, 請造訪我們的網站以獲取用戶
手冊、軟件下載、保修信息等: www.philips.com。

1.1. 產品重點

- 以常用的 MP3 格式錄音。
- 以高速 USB 2.0 迅速存取錄音, 音樂和數據。
- 超大前置喇叭以播放清晰的錄音。
- 設有「聲控即錄」功能, 於免提情況下錄音。
- 最大程度的兼容性的 USB 大容量存儲設備。
- 設有四個檔案匣, 可快速而便捷地整理檔案。
- 在電源關掉時, 可即時「一鍵錄音」。

2. 重要

2.1. 安全

- 為了避免短路, 切勿放置在觸水受潮的地方或高濕度的環境中。
- 不要將產品放於過熱或陽光猛烈照射的地方。
- 小心保護接線, 特別是連接部份。
- 備份您的檔案。飛利浦不承擔任何責任。
- 聽力安全**
使用耳機時請遵循下列守則:
用適當的音量聆聽適當的時間。
小心, 不要將音量調整成過高或蓋過周邊的聲音。
在駕駛機動車、單車或滑板時, 請勿使用, 否則可能導致意外。
- 重要資料 (對提供耳機的型號):

飛利浦保證對本錄音筆提供的耳機遵守有關規管機

構對錄音筆的最大聲規定。如果這些耳機需要更換, 我們建議您與您的零售商向飛利浦換取相同型號的耳機。

2.2. 處置您的舊產品

您的產品以高品質的材料和部件設計和製造, 可以回收和再用。
當右側的符號於產品的盒上出現, 表示授符合歐洲標準檢定局 EN393/395/396 所涵蓋的。
請查閱您當地收集電器及電子產品的規定。根據您的地方性法規, 可能不可與家庭廢物採取同樣處置方法, 正確處理舊產品將有助於防止潛在的不利環境後果和人類健康。



電池 (包括內置充電電池) 的物質可能污染環境。電池應棄於收集點。

3. 您的錄音筆

- | | |
|-----------------|------------------------|
| 1. 耳機插座 | 10. USB 插座 |
| 2. 麥克風插座 | 11. 電池蓋 |
| 3. 內置麥克風 | 12. 電源開/關, 播放/暫停, 播放速度 |
| 4. 音量加大 | 13. 菜單 |
| 5. 錄音/暫停/啟動 | 14. 回捲/檔案文件選擇/菜單選擇 |
| 6. 快捲/檔案選擇/菜單選擇 | 15. 索引/檔案匣/重複 |
| 7. 停止/顯示/刪除 | 16. 顯示屏 |
| 8. 音量减小 | 17. HOLD 制 |
| 9. 揚聲器 | 18. 錄音/播放指標 |

4. 開始使用

4.1. 插入電池

1. 打開電池蓋。(19)
2. 將電池正確放入並關閉電池蓋。(20)

●提示

長時間不使用錄音筆, 請移除電池。洩漏的電池會損壞錄音筆。
如果錄音筆故障, 請重新插入電池。
更換電池前請關閉電源。否則可能會損毀檔案。
當電池近乎用盡, 電池指示燈閃爍。

4.2. 電源開/關

1. 按 ▶/◀ 按鈕(1)直到顯示器顯示 HELLO 以開機。
2. 當錄音筆停止時按 ▶/◀ 按鈕直到顯示器顯示 BYE 以關機。

4.3. 鎖定 (HOLD) 功能

當 HOLD 制(17)在 Hold 位置, 所有按鈕將失效。On Hold 會短暫顯示於屏幕上, 並顯示器將關閉。要解除鎖定, 將 HOLD 制推往關的方向。

4.4. 連接電腦

錄音筆作為大容量的 USB 存儲設備, 提供方便方式保存、備份和移動檔案。當錄音筆使 USB 接線連接到一台電腦, 並不需安裝軟件的。錄音筆會自動顯示為一個可移除的裝置, 讓您輕鬆釋放檔案。(21)

●提示

當釋放檔案時, 錄音/播放指標(18)閃爍成橙色時, 不要斷開接線。
不要在電腦上格式化錄音筆。

5. 錄音

5.1. 使用內置麥克風錄音

1. 當錄音筆停止時按 INDEX/■ 按鈕選擇所需的檔

案夾(22)。

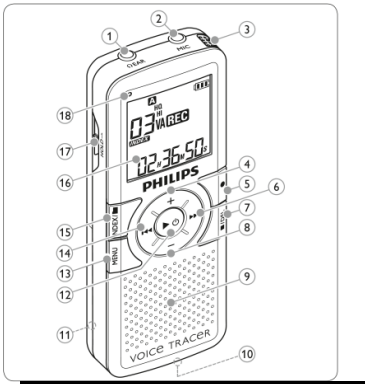
2. 按 ● 按鈕以開始錄音。錄音/播放指標(18)將亮紅色。
3. 要暫停錄音, 按 ● 按鈕。record/play 燈將會閃爍, 顯示屏會顯示 PAUSE(23), 再次按 ● 以繼續錄音。
4. 按 ■/DEL 按鈕以停止錄音。

●提示

要有理想錄音, 設先設置錄音筆 (請參閱第 8 章之個人化設置)。
請先測試錄音, 以確保錄音筆設置是正確的。
錄音時長按 ▶/◀ 以顯示剩餘錄音時間。
錄音時按 ▶/◀ 以建立一個新的檔案。
每個檔案匣的最多可錄制 99 個檔案, 全錄音筆可錄制共 396 個檔案 (99 檔案 X4 文件匣)。
如錄音筆的記憶體可能已經用完或以經錄制最多的檔案數量, 將會顯示 FULL 刪除一些檔案或移動檔案到外部設備。
錄音請勿移除電池, 這可能會導致錄音機故障。
如果需要長時間錄音, 請先更換電池然後再開始。

5.2. 使用外置麥克風錄音

要使用外置麥克風錄音, 請將麥克風連接至麥克風插座, 並按照內置麥克風的程序錄音。(24)



5.3. 插入標籤

標籤可以用來標記某些要點於錄音中以作參考。

- 錄音時按 INDEX/■ 按鈕以插入標籤。標籤號碼會顯示一秒(25)。

提示

當錄音包含標籤，INDEX 記號會於顯示屏顯示。

每個文件可以設置高達 32 個標籤。(25)

6. 播放

- 當錄音筆停止時按 INDEX/■ 按鈕選擇所需的檔案夾。
- 按 ◀ 或 ▶ 按鈕以選擇需要播放的檔案。
- 按 ▶ 按鈕以播放檔案，顯示屏會顯示播放時間，錄音/播放指標(18)會亮綠色。
- 用音量 + 或 - 按鈕以調整音量。
- 要停止播放時，按 ■/DEL 按鈕。顯示屏會顯示總播放時間。
- 再次按 ▶ 按鈕以繼續先並的位置。

提示

當耳機連接耳機插座(1)，錄音機揚聲器將被關閉。

6.1. 播放功能

慢速、快速及正常播放

長按 ▶ 按鈕一秒或以上以在快、慢及正常速度模之間轉換。

搜尋

於播放時長按 ◀ 或 ▶ 按鈕會回捲或快捲正在播放的

檔案。要回覆到正常速度，請釋放按鈕。

回捲或快捲整個檔案

於播放時按 ◀ 或 ▶ 按鈕會回捲到該檔案之開始或轉

到下一個檔案，如檔案包括標籤，將會於該標籤繼續

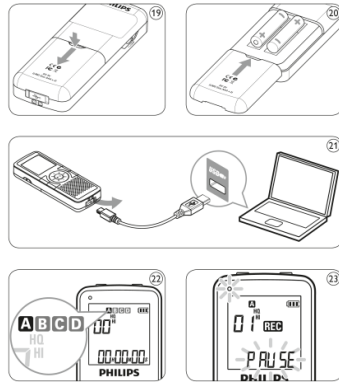
播放。

6.2. 播放方式

您可以將錄音筆設置成重覆或隨機播放。

重覆一組錄音

- 重覆或循環於一個檔案的一組錄音，請於開始點按 INDEX/■ 按鈕。REP.A-B 會閃爍(27)。
- 於終止點再次按 INDEX/■ 按鈕。該組錄音會重新開始。



- 按 ■/DEL 按鈕以停止播放或按 INDEX/■ 以回覆正常模式。

重覆的文件或文件夾

- 於播放時長按 INDEX/■ 按鈕一秒或以上按住索引/按鈕 1 秒或以上以轉換播放模式(重覆檔案，重覆檔案匣或正常播放)(28)。

記號	代表
REP.FILE	重覆播放單一檔案
REP.FOLD	重覆播放整個檔案匣

7. 刪除

- 當錄音筆停止時按 INDEX/■ 按鈕選擇該檔案。
- 長按 INDEX/■ 按鈕一秒或以上，DELETE 會於顯示屏顯示。(29)
- 按 ◀ 或 ▶ 按鈕以選擇刪除型式標含義：

記號	代表
FILE	刪除單一檔案
FOLD	刪除整個檔案匣
- 按 ▶ 按鈕。
- 按 ◀ 或 ▶ 按鈕以選擇檔案或檔案匣：
- 再次按 ▶ 按鈕。N (否) 會顯示。
- 按 ◀ 或 ▶ 按鈕以選擇 Y (是)。
- 按 ▶ 按鈕以確認。

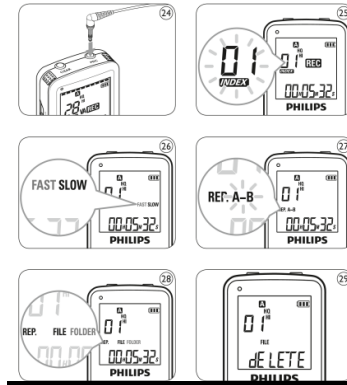
提示

檔案號碼會順序地重新編制。

8. 個人化設置

- 當錄音筆停止時按 MENU 按鈕以開啟菜單。
- 按 ◀ 或 ▶ 按鈕以選擇菜單項目(34)。
- 按 ▶ 按鈕以進入次目錄。
- 按 ◀ 或 ▶ 按鈕以選擇設置。
- 再次按 ▶ 確認選擇。
- 按 MENU 按鈕以離開設置。

菜單	設置	代表
REC	HQ (高質) SP (標準) LP (特長) SLP (超長)	於 4 種錄音模式中選擇。要更多資料，請參看第 11 章的技術資料以知道各模式的錄音時間。
SENSE	HI (高) LO (低)	調整錄音靈敏度，以避免錄製背景噪音以適應錄音環境。
BEEP	On (開) Off (關)	錄音筆對錯誤或按鈕時的聲音反饋。
VA	On (開) Off (關)	聲控記錄為錄音筆是免提錄音的方便功能。當啟動聲控即錄音功能，每當說話便會開始錄音。當你停止，錄音筆三秒後便自動停止錄音，但當繼續說話時又會開始。
FORMAT	Yes (是) No (否)	刪除所有檔案記錄。格式化錄音筆前請先移走任何重要檔案到電腦。
AUTO OF	5 15	當錄音筆暫停使用後 5 或 15 分鐘自動關閉。
VER		顯示固件版本和出版日期。



9. 更新固件

您的錄音筆的內部控制的程式稱為固件。當你購買本產品後，可能會有更新版的固件。

- 將錄音筆與電腦以 USB 接線連接。
- 造訪 www.philips.com 下載固件及將檔案存於錄音筆的主目錄，以更新您的錄音筆。
- 斷開 USB 接線。該固件會自動更新，同時當更新完成，錄音筆會自動斷電。

10. 疑難排解

不能開機

電池可能已經消耗，或電池並非正確插入。插入新的電池或檢視電池是否正確插入。

未能錄音

錄音筆可能在在 HOLD 模式。將 HOLD 制推往關的方向。
錄音筆的記憶體可能已經用完，或以經錄制最多的檔案數量。刪除一些檔案或移動檔案到外部設備。

不能使用揚聲器收聽錄音

耳機可能已經插入，請除去耳機。

音量設置為最低或較低地方。調整錄音器的音量。

無法播放錄音

錄音筆可能在在 HOLD 模式。將 HOLD 制推往關的方向。

電池可能已經消耗，或電池並非正確插入。插入新的電池或檢視電池是否正確插入。

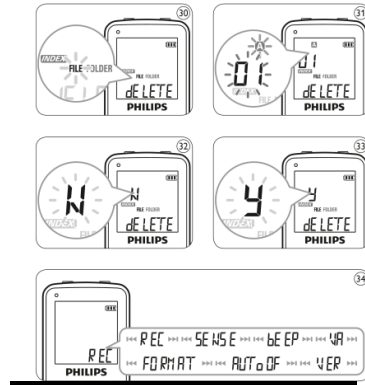
一切都還沒有記錄尚未。檢查的人數記錄。

不能停止，暫停，播放或錄音

錄音筆可能在在 HOLD 模式。將 HOLD 制推往關的方向。

不能通過耳機收聽錄音

耳機不正確地插入。重新將插上耳機正確地插入。
音量設置為最低或較低地方。調整錄音器的音量。



11. 技術資料

USB 接口：高速 2.0mini-USB

麥克風：3.5mm，電阻 2.2 kΩ

耳機：3.5mm，電阻 16 Ω 或以上

顯示屏類型：液晶顯示器

顯示屏對角線尺寸：39 mm/1.5 英寸

內置麥克風：單聲道

外置麥克風：單聲道

內置記憶容量：1GB (LFH0602) / 2GB (LFH0622)

記錄媒體：內置的快閃記憶體

記錄格式：.mp3 (MPEG 1/Audio Layer 3)

壓縮率：64(HQ),48(SP),32(LP),16(SLP) kbps

錄音長度(LFH0602/LFH0622):

139/283(SLP),69/141(LP),46/94(SP),34/70(HQ)小時

取樣頻率：22(HQ),16(SP/LP/SLP) kHz

內置揚聲器：30mm 動態揚聲器

揚聲器輸出功率：110mW

操作溫度：5° - 45° C/41° - 113° F

操作濕度：10 % - 90 %

電池類型：兩粒 AAA 鹼性電池

電池壽命 (LP 模式)：

LFH 602：35 小時/LFH 622：50 小時

產品尺寸(長 X 闊 X 高)：

40 x 18.4 x 108 mm/1.6 x 0.7 x 4.3 英寸

重量：80g/2.8oz. (含電池)

系統要求：視窗 7/Vista/XP/ 2000，Mac OS X 或 Linux

Specifications are subject to change without notice. Trademarks are the

property of Royal Philips Electronics or their respective owners.

© 2009 Royal Philips Electronics. All rights reserved.