

beauty

Powerprotect Salon 2000

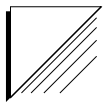
HP4878, HP4877, HP4876

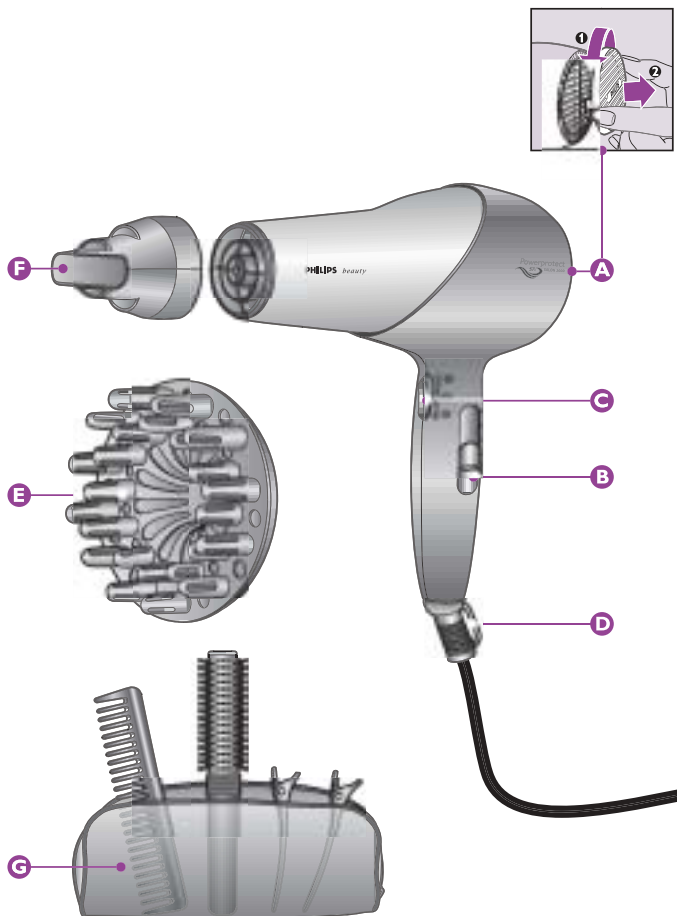


Read manual before use

使用产品前请仔细阅读这些使用说明，
同时妥善保管以备将来参考。

PHILIPS





ENGLISH 6

BAHASA MALAYSIA 13

INDONESIA 21

TIẾNG VIỆT 28

ภาษาไทย 35

简体中文 41

繁體中文 48

한국어 54

Introduction

The Philips Powerprotect Salon has been specially designed to meet your personal needs, giving you beautiful, shiny and healthy hair. Scientific tests have shown that drying at a too high temperature can lead to overdrying. Hair that has been overdried, feels coarse and looks dull and frizzy. Whereas normal hairdryers can heat up the hair to very high temperatures (approx. 80°C), the Powerprotect Salon 2000 features the Power Protect System. This system offers gentle drying at a lower and caring temperature of 57°C, reducing the risk of overheating the hair. Combined with an ultra strong airflow, the system dries your hair ultra quickly, giving it the lustre, body and richness you love.

For more information on this hairdryer or any other Philips beauty product, visit our web site: www.philips.com/beauty

General description

- A** Air inlet grille
- B** Rocker switch for temperature settings
 - ☉ Quick-Dry setting
 - ☼ Protect setting
 - ❄ Cool setting
- C** Airflow and on/off slide
 - ○ = off
 - I = Low airflow especially intended for styling
 - II = Medium airflow for drying and styling
 - III = Ultra strong airflow for fast drying
- D** Hanging loop
- E** Volume diffuser (HP4877 and HP4878 only)
- F** Concentrator
- G** Professional haircare set (HP4878 only)
 - Round brush
 - Comb
 - Hairclips
 - Pouch

Important

- ▶ Check if the voltage indicated on the appliance corresponds to the local mains voltage before you connect the appliance.
- ▶ Keep this appliance away from water! Do not use this product near or over water contained in baths, washbasins, sinks etc. When used in a bathroom, unplug the appliance after use since the proximity of water presents a risk, even when the hairdryer is switched off.
- ▶ For additional protection, we advise you to install a residual current device (RCD) with a rated residual operating current not exceeding 30mA in the electrical circuit supplying the bathroom. Ask your installer for advice.
- ▶ Keep the appliance out of the reach of children.
- ▶ Never block the air grilles.
- ▶ If the appliance overheats, it will switch off automatically. Unplug the appliance and let it cool down for a few minutes. Before you switch the appliance on again, check the grilles to make sure they are not blocked by fluff, hair, etc.
- ▶ Always switch the appliance off before putting it down, even if it is only for a moment.

Using the appliance

Drying

- 1** Put the plug in the wall socket.
- 2** Switch the appliance on by setting the airflow slide to position I, II or III.
- 3** Select the desired airflow speed by setting the airflow slide to position I, II or III (fig. 1).
 ○ = Off
 I = Low airflow especially intended for styling
 II = Medium airflow for drying and styling
 III = Ultra strong airflow for fast drying
- 4** Select the desired temperature setting by pressing the rocker switch.

The Quick-Dry setting

- ▶ ☉ The Quick-Dry setting enables you to dry shower-wet hair very quickly (fig. 2).

It is recommended to use the Quick-Dry setting only on shower-wet hair and to select the Protect setting when the hair is almost dry in order to reduce the risk of overdrying.

The Protect setting

- ▶ ☺ The Protect setting gently dries the hair at a caring temperature of 57°C (fig. 3).

The Cool setting

- ▶ ❄ The Cool setting fixes the style you have created (fig. 4).

For long-lasting styling results, set the rocker switch to the Cool setting and direct the cool airflow at your hair to fix your style.

- 5 Dry your hair by making brushing movements with the hairdryer at a small distance from the hair (fig. 5).
- 6 Select the highest airflow speed (III) in combination with the Quick-Dry or Protect setting for ultra-quick drying.
- 7 Select a lower airflow speed (I-II) for drying short hair or styling your hair.

Attachments

Concentrator

The concentrator enables you to direct the airflow straight at the brush or comb with which you are styling your hair:

- 1 Connect the concentrator by simply snapping it onto the appliance (fig. 6).
- 2 Switch the appliance on by setting the airflow slide to position I, II or III.
- 3 While you are drying your hair with the concentrator, you can use a brush or comb to style your hair (fig. 7).

- 4** Disconnect the concentrator by pulling it off the appliance.

Volume diffuser (HP4877 and HP4878 only)

The volume diffuser has been specially developed to gently dry both straight and curly or wavy hair:

- D** The volume diffuser emits a gentle airflow and allows you to give your style volume and bounce (fig. 8).
- I** Connect the diffuser by simply snapping it onto the appliance. Disconnect it by pulling it off (fig. 9).
- D** To add volume at the roots, insert the pins into your hair in such a way that they touch your scalp (fig. 10).
- 2** Make rotating movements with the appliance to distribute the warm air evenly through your hair (fig. 11).

Curly or wavy hair

- D** When you are styling curly or wavy hair, hold the diffuser at a distance of 10-15 cm from your head to let the hair dry gradually (fig. 12).
 - In the meantime you can style your hair with your free hand or with a comb.
 - You can also scrunch locks of hair in your hand to shape the curls and waves while drying. This will prevent the curls from sagging or becoming frizzy.

Long hair

- D** To dry long hair, you can spread out locks of hair on top of the diffuser (fig. 13).
- D** Alternatively, you can comb the hair downwards with the pins of the diffuser while drying (fig. 14).

Styling and drying tips

Here is one style you can create easily and gently with the Philips Powerprotect Salon 2000 hairdryer. As you become more familiar with the appliance, you will discover many other ways to create great styles. Just use your imagination!

- 1** After washing and conditioning your hair as usual, start drying it by dabbing the wet hair with a towel, then comb it through carefully.
- 2** Place the diffuser (HP4877 and HP4878 only) in your hair so that the tips of the air pins touch your scalp. By making circular movements with the diffuser, the hair will be lifted towards the base of the diffuser and the air pins will dry the hair from the roots upwards. This will add more volume to your hair. Continue drying until your hair is dry at the roots.
- 3** Set the airflow to a lower position and continue drying until your hair is completely dry. Use a comb or brush to style your hair in the desired way while drying.
- 4** To create volume at the hair ends, hold the diffuser in horizontal position and place some locks of hair on the base of the diffuser between the air pins and leave them there for a while. The gentle airflow will prevent your curls or waves from being blown out of style while drying.
- 5** Finish off with the cool airflow to fix your style.
Set the rocker switch to the Cool setting and direct the cool airflow at your hair to fix your style.

Cleaning

Always unplug the appliance before cleaning it.

Never rinse the appliance with water.

- ▶ The appliance can be cleaned with a dry cloth.
- ▶ The attachments can be cleaned with a moist cloth or by rinsing them under the tap.

Remove the attachments from the appliance before cleaning them.

- ▶ Detachable air inlet grille for easy cleaning (fig. 15).

Storage

Always unplug the appliance before storing it.

- ▶ Put the appliance in a safe place and let it cool down.
- ▶ Do not wind the mains cord round the appliance.
- ▶ The appliance can be stored by hanging it from its hanging loop.

Replacement

- ▶ If the mains cord is damaged, it must be replaced by Philips, a service centre authorised by Philips or similarly qualified persons in order to avoid a hazard.
- ▶ Always return the appliance to a service centre authorised by Philips for examination or repair. Repair by unqualified people could cause an extremely hazardous situation for the user.

Guarantee & service

If you need information or if you have a problem, please visit the Philips Web site at **www.philips.com** or contact the Philips Customer Care Centre in your country (you will find its phone number in the worldwide guarantee leaflet). If there is no Customer Care Centre in your country, turn to your local Philips dealer or contact the Service Department of Philips Domestic Appliances and Personal Care BV.

Troubleshooting

If problems should arise with your dryer and you are unable to solve them by means of the troubleshooting guide below, please contact the nearest Philips service centre or the Philips Customer Care Centre in your country.

Problem

Solution

The appliance does not work at all

Perhaps the socket to which the appliance has been connected is not live:

Make sure the socket is live.

The appliance may have overheated and switched itself off:

Unplug the appliance and let it cool down for a few minutes. Before you switch the appliance on again, check the grilles to make sure they are not blocked by fluff, hair, etc.

The appliance may not be suitable for the voltage to which it has been connected:

Make sure that the voltage indicated on the type plate of the appliance corresponds to the local mains voltage

The mains cord of the appliance may be damaged:

If the mains cord is damaged, it must always be replaced by a service centre authorised by Philips.

Pendahuluan

Powerprotect Salon Philips telah direka khas untuk memenuhi keperluan peribadi anda dan memberikan anda rambut yang sihat, cantik dan bersinar. Ujian saintifik menunjukkan bahawa pengeringan pada suhu yang terlalu panas boleh menyebabkan lampau kering pada rambut. Rambut yang terlampau kering terasa kasar dan kelihatan kusam dan berkeriting. Pengering rambut biasa boleh memanaskan rambut pada suhu yang sangat tinggi (lebih kurang 80°C). Sebaliknya, Powerprotect Salon 2000 memiliki ciri Sistem Perlindungan Kuasa. Sistem ini membolehkan pengeringan secara lembut pada suhu yang lebih rendah dan melindungi iaitu 57°C, justeru mengurangkan risiko lampau kering rambut. Sistem ini bergabung dengan aliran udara ultra kuat untuk mengeringkan rambut anda dengan ultra pantas, lantas menghasilkan kilauan, kekembangan dan kecantikan yang anda idamkan.

Untuk maklumat lanjut tentang pengering rambut ini atau mana-mana produk kecantikan Philips yang lain, lawatlah tapak web kami: www.philips.com/beauty

Gambaran Am

- A** Gril salur masuk udara
- B** Suis jumpelang untuk tetapan suhu
 - ☉ tetapan Kering-Cepat
 - ☺ tetapan Lindung
 - ❁ tetapan Sejuk
- C** Selak hidup/mati dan aliran udara
 - ○ = mati
 - I = Aliran udara rendah khususnya untuk pendandanan
 - II = Aliran udara sederhana untuk pengeringan dan pendandanan
 - III = Aliran udara ultra kuat untuk pengeringan cepat
- D** Gelung penggantung
- E** Penyebar kekembangan (HP4877 dan HP4878 sahaja)
- F** Penumpu
- G** Set penjagaan rambut profesional (HP4878 sahaja)

- Berus bulat
- Sikat
- Sepit rambut
- Kantung

Penting

- ▶ Periksa jikalau tandaan voltan pada alatan bersamaan dengan voltan utama setempat sebelum anda menyambungkan alatan.
- ▶ Jauhkan alat dari air! Jangan gunakan barang ini berdekatan dengan air atau di atas air yang ada di dalam takung mandi, besen basuh, sink, dll. Kalau digunakan di bilik mandi, cabut alat selepas penggunaan kerana air yang berdekatan merupakan risiko biarpun pengering rambut dimatikan.
- ▶ Untuk perlindungan tambahan, kami sarankan agar anda memasang peranti penguji arus baki (RCD) dengan arus pengoperasian baki terkadar yang tidak melebihi 30mA di dalam litar elektrik yang membekalkan kuasa ke bilik air. Sila minta nasihat pemasang anda.
- ▶ Jauhkan alat daripada kanak-kanak.
- ▶ Jangan sekali-kali menghadang gril udara.
- ▶ Jika peralatan terlalu panas, ia akan terpadam dengan sendiri. Tanggalkan plag peralatan dan biarkannya menyejuk selama beberapa minit. Sebelum anda memasang peralatan semula, periksa gril untuk memastikan ianya tidak tersumbat dengan debu halus, rambut dan sebagainya.
- ▶ Sentiasa matikan peralatan sebelum meletakkannya, walaupun untuk seketika.

Menggunakan peralatan

Pengeringan

- 1 Pasang plag ke soket dinding.
- 2 Hidupkan peralatan dengan menetapkan selak aliran udara ke kedudukan I, II atau III.

- 3** Pilih kelajuan aliran udara yang dikehendaki dengan menetapkan selak aliran udara ke kedudukan I, II atau III (gamb. 1).

○ = Mati

I = Aliran udara rendah khusus untuk pendandan

II = Aliran udara sederhana untuk pengeringan dan pendandan

III = Aliran udara ultra kuat untuk pengeringan cepat

- 4** Pilih tetapan suhu yang dikehendaki dengan menekan suis jumpelang.

Tetapan Kering-Cepat

- ▶ ☉ **Tetapan Kering-Cepat** membolehkan anda mengeringkan rambut basah dengan cepat sekali (gamb. 2).

Tetapan Kering-Cepat disarankan hanya untuk rambut yang basah dan tetapan Lindung pula disarankan semasa rambut hampir kering untuk mengurangkan risiko lampau kering pada rambut.

Tetapan Lindung

- ▶ ☺ **Tetapan Lindung** mengeringkan rambut dengan lembut pada suhu yang melindungi iaitu 57°C (gamb. 3).

Tetapan Sejuk

- ▶ ❄ **Tetapan Sejuk** menetapkan gaya yang telah anda cipta (gamb. 4).

Untuk hasil yang tahan lebih lama, tetapkan suis jumpelang ke tetapan Sejuk dan halakan aliran udara ke rambut anda untuk menetapkan gaya rambut itu.

- 5** Keringkan rambut anda dengan membuat gerakan memberus dengan pengering rambut pada jarak yang dekat dengan rambut (gamb. 5).

- 6** Pilih kelajuan aliran udara tertinggi (III) bergabung dengan tetapan Kering-Cepat atau Lindung untuk pengeringan yang ultra cepat.

- 7** Pilih kelajuan aliran udara yang lebih rendah (I-II) untuk mengeringkan rambut pendek atau untuk mendandan rambut anda.

Alat tambahan

Penumpu

Penumpu membolehkan anda menghalakan aliran udara terus ke berus atau sikat yang sedang digunakan untuk mendandan rambut anda.

- 1** Sambungkan penumpu cuma dengan menyetapkannya ke peralatan (gamb. 6).
- 2** Hidupkan peralatan dengan menetapkan selak aliran udara ke kedudukan I, II atau III.
- 3** Sambil mengeringkan rambut anda dengan penumpu, anda boleh menggunakan berus atau sikat untuk mendandan rambut anda (gamb. 7).
- 4** Tanggalkan penumpu dengan mencabutkannya dari peralatan.

Penyebar kekembangan (HP4877 dan HP4878 sahaja)

Penyebar kekembangan telah direka khas untuk mengeringkan rambut lurus dan kerinting atau beralun dengan lembut.

- D** Penyebar kekembangan mengeluarkan aliran udara yang lembut dan memberi gaya rambut anda kekembangan dan lantunan (bounce) (gamb. 8).
 - 1** Pasangkan alat penyebar dengan menyetapkannya pada alat. Bukanya dengan mencabutnya (gamb. 9).
 - D** Untuk menambahkan kekembangan pada akar rambut, masukkan pin ke dalam rambut sehinggakan pin menyentuh kulit kepala (gamb. 10).
 - 2** Gerakkan peralatan secara memutar untuk menyebarkan udara panas dengan rata dalam rambut anda (gamb. 11).
- Rambut kerinting atau beralun
- D** Kalau mendandan rambut kerinting atau beralun, pegang penyebar sejauh 10-15sm dari kepala anda untuk mengeringkan rambut secara beransur-ansur (gamb. 12).

- Sambil itu, anda boleh mendandan rambut dengan menggunakan tangan yang lagi satu atau dengan sikat.
- Anda boleh juga membentuk kerinting atau alun dengan tangan anda semasa pengeringan. Ini akan mengelakkan kerinting dari melendut atau menjadi kerinting halus.

Rambut panjang

- ▶ Untuk mengeringkan rambut panjang, anda boleh meratakan gumpalan-gumpalan rambut di atas alat penyebar (gamb. 13).
- ▶ Sebaliknya, anda boleh menyikat rambut anda ke bawah dengan pin-pin alat penyebar semasa pengeringan (gamb. 14).

Petua dandan dan pengeringan

Inilah satu gaya yang boleh dicipta dengan mudah dan lembut dengan menggunakan pengering rambut Powerprotect Salon 2000 Philips. Semakin anda membiasakan diri dengan peralatan itu, anda akan mendapati cara lain untuk mencipta gaya-gaya yang hebat. Hanya gunakan imaginasi anda!

- 1** Setelah mencuci dan merapi rambut seperti biasa, mulalah mengeringkan rambut basah dengan tuala, kemudian menyisirnya secara hati-hati.
- 2** Letakkan alat penyebar (HP4877 dan HP4878 sahaja) dalam rambut anda dengan hujung-hujung pin udara menyentuh kulit kepala anda. Gerakkan penyebar secara membulat supaya rambut terangkat ke arah dasar penyebar dan pin udara dapat mengeringkan rambut dari akar ke atas. Ini akan menambahkan kekembangan ke rambut anda. Teruskan mengering sehingga rambut anda kering di akar.
- 3** Tetapkan aliran udara ke kedudukan yang lebih rendah dan teruskan pengeringan sehingga rambut benar-benar kering. Gunakan sikat atau berus untuk mendandan rambut anda seperti yang dikehendaki semasa mengering.
- 4** Untuk mencipta kekembangan di hujung rambut, pegang alat penyebar dalam kedudukan melintang dan letakkan beberapa gumpalan rambut pada dasar penyebar di antara pin-pin udara dan

biarkan begitu untuk seketika. Aliran udara yang lembut akan mengelakkan kerinting atau alunan pada rambut daripada mengerbang semasa pengeringan.

- 5** Selesaikan dengan aliran udara sejuk untuk menetapkan dandanannya.

Tetapkan suis jumpelang ke tetapan Sejuk dan halakan udara sejuk pada rambut anda untuk menetapkan dandanannya.

Pembersihan

Sentiasa cabut plag peralatan sebelum membersihkannya.

Jangan sekali-kali membilas alat ini dengan air.

- ⓓ Peralatan boleh dibersihkan dengan kain kering.
- ⓓ Alat-alat tambahan boleh dibersihkan dengan kain lembab atau dengan dibilas di bawah paip air.

Tanggalkan alat tambahan dari alat ini sebelum pembersihan.

- ⓓ Gril saluran masuk udara boleh tercerai untuk pembersihan mudah (gamb. 15).

Penstoran

Sentiasa cabut plag peralatan sebelum menstorkan peralatan.

- ⓓ Simpan peralatan di tempat yang selamat dan biarkannya menyejuk.
- ⓓ Jangan lilit wayar utama mengelilingi peralatan.
- ⓓ Peralatan boleh disimpan dengan menggantungkannya dari gelung penggantungnya.

Penggantian

- ⓓ Jika wayar utama rosak, ia mesti digantikan oleh Philips, pusat servis yang dibenarkan oleh Philips atau pihak-pihak yang telah diluluskan bagi mengelakkan bahaya.

- ▶ Sentiasa pulangkan peralatan kepada pusat perkhidmatan yang diluluskan oleh Philips untuk pemeriksaan atau pembaikan. Pembaikan oleh orang yang tidak mahir boleh menyebabkan situasi yang tersangat bahaya kepada pengguna.

Jaminan & perkhidmatan

Jika anda memerlukan maklumat atau jika anda mempunyai masalah, sila lawati Laman Jaringan Philips pada www.philips.com atau hubungi Pusat Perkhidmatan Pelanggan Philips di negara anda (anda akan dapati nombor telefonnya dalam risalah jaminan sedunia). Jika tiada pusat perkhidmatan pelanggan di negara anda, rujuk kepada pengurus tempatan Philips atau hubungi Jabatan Perkhidmatan Peralatan Domestik Philips dan Perkhidmatan Peribadi BV.

Penyelesaian masalah

Jika timbul masalah dengan pengering rambut anda dan anda tidak dapat menyelesaikannya dengan bantuan panduan penyelesaian masalah di bawah, sila hubungi pusat perkhidmatan Philips yang terdekat atau Pusat Khidmat Pelanggan Philips di negara anda.

Masalah	Penyelesaian
Peralatan tidak berfungsi	Soket di mana peralatan bersambung mungkin tidak hidup:
	Pastikan soket itu hidup.
	Peralatan mungkin menjadi terlampau panas dan terpadam dengan sendiri:
	Cabutkan plag alat ini dan biarkannya menyejuk untuk beberapa minit. Sebelum anda menghidupkan alat ini semula, periksa grilnya untuk memastikan tidak terdapat gumpalan debu, rambut, dll., tersekat padanya.
	Peralatan mungkin tidak bersesuaian untuk voltan yang bersambung dengannya:
	Pastikan voltan yang ditandakan pada plet jenis peralatan berpadanan dengan kuasa voltan utama setempat.
	Wayar utama peralatan mungkin rosak:
	Jika wayar utama rosak, ia mesti digantikan oleh pusat khidmat yang diluluskan oleh Philips.

Pendahuluan

Philips Powerprotect Salon telah dirancang khusus untuk memenuhi kebutuhan pribadi Anda, menata cantik rambut Anda, berkilau dan sehat. Tes ilmiah membuktikan, bahwa pengeringan pada suhu yang terlalu tinggi dapat mengakibatkan kekeringan. Rambut yang terlalu kering terasa kasar, tampak kusam dan kusut-masai. Padahal alat pengering yang normal, dapat memanaskan rambut sampai suhu yang amat tinggi (kira-kira 80°C). Powerprotect Salon 2000 memiliki sistem Power Protect. Sistem ini memberi pengeringan lembut pada suhu yang lebih rendah yaitu, 57°C dan menjaga kondisi, mengurangi risiko kekeringan rambut. Perpaduan dengan aliran udara yang ultra kuat, sistem mengeringkan rambut Anda begitu cepat sehingga mengembang, indah dan lebat, seperti yang Anda sukai.

Untuk informasi selengkapnya mengenai pengering rambut ini atau produk kecantikan lainnya dari Philips, kunjungilah situs web kami: www.philips.com/beauty

Penjelasan umum

- A** Kisi pemasukan udara
- B** Sakelar Rocker untuk menyetel suhu
 - ☉ penyetelan Quick-Dry (Cepat Kering)
 - ☼ penyetelan Protect (Protek)
 - ❄️ penyetelan Cool (Sejuk)
- C** Aliran udara dan geseran on/off
 - ○ = off (mati)
 - I = Aliran udara Rendah, khusus untuk menata rambut
 - II = Aliran udara sedang untuk mengeringkan dan menata
 - III = Aliran udara ultra kuat untuk pengeringan yang cepat
- D** Lubang cantelan
- E** Penebar volume (hanya HP4877 dan HP4878)
- F** Pemusat aliran (Concentrator)
- G** Seperangkat perawatan rambut profesional (hanya HP4878)
 - Sikat bundar

- Sisir
- Jepitan rambut
- Tas

Penting

- ▶ Sebelum menghubungkan alat, periksa apakah tegangan listrik (voltage) yang ditunjukkan pada alat sesuai dengan tegangan listrik PLN.
- ▶ Jauhkan alat ini dari air! Jangan menggunakan alat ini di dekat atau di atas bak mandi yang berisi air, wastafel, bak cuci piring, dll. Bila menggunakan alat ini di kamar mandi, cabut alat setelah selesai karena tetap berisiko jika dekat dengan air, walaupun alat sudah dimatikan.
- ▶ Agar lebih aman, kami sarankan Anda menginstal piranti arus sisa (RCD: residual current device) dengan arus pengoperasian sisa yang diperbolehkan yang tidak melebihi 30mA pada sirkit listrik yang dialirkan ke kamar mandi. Mintalah saran dari ahli pemasang listrik Anda.
- ▶ Jauhkan alat dari jangkauan anak-anak.
- ▶ Jangan sekali-kali memblokir kisi-kisi.
- ▶ Jika alat terlalu panas, secara otomatis alat akan mati sendiri. Cabut alat dan biarkan dingin selama beberapa menit. Sebelum Anda hidupkan kembali, periksa kisi-kisi untuk memastikan tidak tersumbat bulu, rambut, dll.
- ▶ Selalu matikan alat sebelum diletakkan, walaupun hanya sebentar.

Menggunakan alat

Mengeringkan

- 1 Hubungkan alat dengan soket di tembok.
 - 2 Hidupkan alat dan setel geseran aliran udara ke posisi I, II atau III.
 - 3 Pilih kecepatan aliran udara yang diinginkan dengan menyetel geserannya ke posisi I, II atau III (I).
- = Off (Mati)


I = Aliran udara rendah khusus untuk penataan

II = Aliran sedang untuk mengeringkan dan menata

III = Aliran udara ultra kuat untuk pengeringan yang cepat

4 Pilih setelan suhu yang diinginkan dengan menekan sakelar rocker.

Setelan Quick-Dry


- ▶  Dengan setelan Quick-Dry, Anda dapat dengan cepat mengeringkan rambut yang basah karena siraman air (2).

Kami anjurkan untuk menggunakan setelan Quick-Dry hanya pada rambut yang basah karena siraman air dan memilih setelan Protect bila rambut hampir kering agar mengurangi risiko kekeringan.

Setelan Protect

- ▶  Setelan Protect mengeringkan rambut secara lembut pada suhu yang menjaga kondisi, yaitu 57°C (3).

Setelan Cool

- ▶  Setelan Cool merapikan tata rambut yang sudah Anda ciptakan (4).

Untuk hasil penataan yang tahan lama, setel sakelar rocker ke Cool dan arahkan aliran udara sejuk ke rambut Anda untuk merapikan tataan rambut Anda.

5 Keringkan rambut Anda dengan melakukan gerakan menyikat dengan pengering rambut dari jarak dekat (5).

6 Pilih kecepatan aliran udara tertinggi (III) dan kombinasikan dengan Quick-Dry atau setelan Protect untuk pengeringan yang ultra cepat.

7 Pilih kecepatan aliran udara yang lebih rendah (I-II) untuk mengeringkan rambut pendek atau menata rambut Anda.

Lampiran

Pemusat aliran (Concentrator)

Dengan pemusat aliran, Anda dapat mengarahkan aliran udara langsung pada sikat atau sisir yang Anda pakai untuk menata rambut Anda.

- 1** Hubungkan pemusat aliran dengan mecangkokkannya ke alat (6).
- 2** Hidupkan alat dan setel geseran aliran udara ke posisi I, II atau III.
- 3** Sewaktu Anda mengeringkan rambut dengan pemusat aliran, Anda dapat menggunakan sikat atau sisir untuk menata rambut Anda (7).
- 4** Lepaskan pemusat aliran dengan mencopotkannya dari alat.

Penebar volume (hanya HP4877 dan HP4878)

Penebar volume telah dikembangkan secara khusus untuk mengeringkan rambut secara lembut, baik untuk rambut lurus, keriting atau berombak.

- D** Penebar volume mengeluarkan aliran udara lembut sehingga tataan rambut Anda akan mengembang dan bergerai lepas (8).
- 1** Hubungkan penebar volume dengan mecangkokkannya ke alat. Untuk melepaskan, copot dari alat (9).
- D** Untuk menambah volume pada akar rambut, jepit rambut Anda sehingga menyentuh kulit kepala (10).
- 2** Lakukan gerakan memutar pada alat untuk mendistribusikan udara hangat secara merata ke seluruh rambut Anda (11).

Rambut keriting atau berombak

- D** Bila Anda menata rambut keriting atau berombak, pegang penebar pada jarak 10-15 cm dari kepala Anda agar rambut mengering secara bertahap (12).
- Sementara itu, Anda dapat menata rambut dengan tangan Anda atau sisir.
- Anda juga dapat mengepal seikat rambut untuk mengeritingkan dan mengikalkan sambil mengeringkan. Ini akan mencegah agar keriting tidak melorot atau menjadi kusut.

Rambut panjang

- D** Untuk mengeringkan rambut panjang, Anda dapat menyibakkan rambut pada penebar (13).
- D** Cara lainnya, Anda dapat menyisir ke arah bawah dengan pin penebar sewaktu mengeringkan rambut (14).

Saran menata dan mengeringkan rambut

Inilah satu gaya yang dengan mudah dan mulus diciptakan dengan pengering rambut Philips Powerprotect Salon 2000. Setelah lebih mengenal alat ini, Anda dapat menemukan banyak cara untuk menciptakan gaya rambut yang keren. Gunakan saja imajinasi Anda!

- 1** Setelah mencuci dan memberi kondisioner pada rambut seperti biasa, mulailah mengeringkannya dengan handuk, lalu sisir secara seksama.
- 2** Tempatkan penebar (hanya HP4877 dan HP4878) pada rambut Anda sehingga ujung pin udara menyentuh kulit Anda. Dengan menggerakkan penebar secara memutar, rambut akan terangkat sehingga menjuntai ke dasar penebar dan pin udara akan mengeringkan rambut dari akar hingga ujungnya. Ini akan menambah volume rambut Anda. Lanjutkan pengeringan sampai rambut Anda kering pada akarnya.
- 3** Setel aliran udara ke posisi yang lebih rendah dan lanjutkan pengeringan sampai rambut Anda benar-benar kering. Gunakan sisir atau sikat untuk menata rambut seperti yang diinginkan sewaktu mengeringkannya.
- 4** Untuk menciptakan volume pada ujung rambut, pegang penebar pada posisi horisontal dan tempatkan sikat rambut pada alas penebar di antara pin udara dan biarkan rambut di situ beberapa saat. Aliran udara yang lembut akan menjaga agar keriting dan ombak rambut Anda tidak berantakan sewaktu pengeringan.
- 5** Selesaikan dengan aliran udara sejuk untuk merapikan tata rambut Anda.

Setel sakelar rocker ke Cool dan arahkan aliran udara sejuk ke rambut untuk merapikan penataan Anda.

Membersihkan

Selalu cabut alat sebelum membersihkannya.

Jangan sekali-kali membilas alat dengan air.

- ▶ Alat dapat dibersihkan dengan kain kering.
- ▶ Pasangan alat dapat dibersihkan dengan kain lembab atau dengan membilasnya di bawah keran air.

Lepaskan alat-alat pelengkap sebelum membersihkannya.

- ▶ Kisi pemasukan udara dapat dilepas agar mudah dibersihkan (15).

Penyimpanan

Selalu cabut alat sebelum menyimpannya.

- ▶ Simpan alat di tempat yang aman dan biarkan dingin.
- ▶ Jangan melilitkan kabel listrik pada alat.
- ▶ Alat dapat disimpan menggantung dari lubang cantelannya.

Penggantian

- ▶ Jika kabel listrik rusak, maka harus diganti oleh Philips, authorized servis Philips atau orang yang mempunyai keahlian sejenis agar terhindar dari bahaya.
- ▶ Selalu kembalikan alat ke pusat servis resmi Philips untuk diperiksa atau diperbaiki. Perbaikan yang dilakukan oleh orang yang tidak memenuhi syarat dapat sangat merugikan bagi penggunaannya.

Jaminan & Servis

Jika Anda memerlukan informasi atau mengalami masalah, silahkan kunjungi situs Web Philips di **www.philips.com** atau hubungi Pusat Layanan Pelanggan Philips di negara Anda (Anda dapat menemukan nomor telepon dalam leaflet garansi). Jika tidak ada Pusat Layanan Pelanggan di negara Anda, pergilah ke dealer di daerah Anda atau hubungi Departemen Servis Philips DAP (Divisi Alat Rumah Tangga dan Perawatan Pribadi).

Menyelesaikan masalah

Jika timbul masalah pada alat pengering rambut dan Anda tidak dapat memperbaikinya melalui panduan menyelesaikan masalah di bawah ini, silahkan menghubungi pusat servis Philips atau Pusat Layanan Pelanggan Philips di negara Anda.

Masalah

Solusi

Alat sama sekali tidak bekerja

Mungkin alat dihubungkan ke soket yang tidak ada arus listrik:

Pastikan soket dialiri listrik.

Alat mungkin terlalu panas dan mati sendiri.

Cabut alat dan biarkan dingin selama beberapa menit. Sebelum Anda menghidupkan lagi alat, periksa kisi-kisi untuk memastikan tidak tersumbat bulu, rambut, dll.

Mungkin, alat tidak dihubungkan ke tegangan listrik yang sesuai.

Pastikan bahwa tegangan listrik yang ditunjukkan pada tipe plat alat sesuai dengan tegangan listrik PLN.

Kabel listrik alat mungkin rusak:

Jika kabel listrik rusak, maka harus selalu diganti oleh petugas di pusat servis resmi Philips.

Giới thiệu

Máy sấy tóc Powerprotect Salon hiệu Philips đã được thiết kế đặc biệt nhằm đáp ứng nhu cầu cá nhân của bạn, giúp bạn có một mái tóc khỏe, đẹp và bóng mượt. Các cuộc thử nghiệm khoa học đã chứng minh rằng sấy tóc ở nhiệt độ quá cao có thể làm cháy tóc. Tóc bị cháy sẽ có cảm giác thô, xỉn màu và quăn tít. Trong khi máy sấy tóc thông thường có thể làm nóng tóc ở nhiệt độ rất cao (khoảng 80°C), máy sấy tóc Powerprotect Salon 2000 trội hơn hẳn với Hệ thống Kiểm soát nhiệt. Hệ thống này cung cấp khả năng sấy tóc nhẹ nhàng ở nhiệt độ chăm sóc tóc thấp hơn khoảng 57°C, giảm thiểu nguy cơ làm cháy tóc. Được kết hợp với một luồng khí cực mạnh, hệ thống này sẽ sấy khô tóc bạn cực nhanh, mang lại vẻ sáng bóng, nét duyên dáng và sự lộng lẫy mà bạn yêu thích.

Để biết thêm thông tin về máy sấy tóc này hay bất kỳ sản phẩm chăm sóc sắc đẹp nào hiệu Philips, xin vào trang web của chúng tôi tại: www.philips.com/beauty

Mô tả tổng quát

- A** Lưới thông khí
- B** Công tắc điều chỉnh nhiệt độ
 - ☉ Mức Sấy nhanh
 - ☺ Mức Bảo vệ
 - ☼ Mức Làm mát
- C** Nút trượt bật/tắt luồng khí
 - ○ = Tắt
 - I = Luồng khí yếu đặc biệt để tạo dáng tóc
 - II = Luồng khí vừa phải để sấy và tạo dáng tóc
 - III = Luồng khí cực mạnh để sấy tóc nhanh
- D** Móc treo
- E** Bộ khuếch tán khí (chỉ có ở kiểu máy HP4877 và HP4878)
- F** Bộ tập trung khí
- G** Bộ dụng cụ chăm sóc tóc chuyên dụng (chỉ có ở kiểu máy HP4877 và HP4878)

- Lược tròn
- Lược chải
- Kẹp tóc
- Bao đựng

Lưu ý

- ▶ Trước khi cắm máy vào nguồn điện, kiểm tra xem điện thế ghi trên máy có thích hợp với điện thế nguồn ở nơi sử dụng không.
- ▶ Nên để máy tránh xa nước! Không nên sử dụng máy gần hoặc trên những nơi chứa nước như bồn tắm, la-va-bô, bồn rửa chén, v.v... Khi sử dụng máy trong phòng tắm, tháo phích cắm điện của máy ra khỏi ổ cắm ngay sau khi dùng xong vì việc để máy gần nước có thể gây nguy hiểm thậm chí khi đã tắt máy.
- ▶ Để tăng cường bảo vệ, chúng tôi khuyên cáo bạn nên lắp đặt một thiết bị hấp thụ dòng điện dư (RCD) với dòng điện hoạt động dư định mức không quá 30mA trong phòng tắm. Xin tham khảo ý kiến của thợ lắp đặt.
- ▶ Để máy xa tầm tay trẻ em.
- ▶ Không được bịt lưới thông khí của máy lại.
- ▶ Nếu máy nóng quá mức quy định, máy sẽ tự động tắt. Nên tháo phích cắm của máy khỏi ổ cắm điện và để máy nguội trong vài phút. Trước khi bật lại máy, nên kiểm tra lưới thông khí để đảm bảo máy không bị tắc, lông tơ, v.v... làm tắc nghẽn.
- ▶ Luôn nhớ tắt máy trước khi đặt máy xuống dù chỉ trong chốc lát.

Cách sử dụng máy

Cách sấy tóc

- 1 Cắm phích cắm của máy vào ổ điện.
- 2 Bật máy bằng cách đẩy nút trượt đến vị trí I, II hoặc III.
- 3 Chọn tốc độ luồng khí theo ý muốn bằng cách đẩy nút trượt đến vị trí I, II hoặc III (hình 1).

○ = Tắt

I = Luồng khí yêu đặc biệt dùng để tạo dáng tóc

II = Luồng khí vừa phải để sấy và tạo dáng tóc

III = Luồng khí cực mạnh để sấy tóc nhanh

4 Chọn mức nhiệt độ theo ý muốn bằng cách nhấn công tắc nhiệt độ.

Mức Sấy nhanh

● **☉** Mức Sấy nhanh cho phép bạn sấy khô tóc ướt rất nhanh (hình 2).

Chúng tôi đề nghị chỉ sử dụng mức Sấy nhanh cho tóc ướt và chọn mức Bảo vệ khi tóc gần khô để giảm thiểu nguy cơ làm cháy tóc.

Mức Bảo vệ

● **☺** Mức Bảo vệ dùng để sấy tóc nhẹ nhàng ở nhiệt độ chăm sóc tóc khoảng 57°C (hình 3).

Mức Làm mát

● **☼** Mức làm mát dùng để cố định kiểu tóc bạn vừa tạo (hình 4). Để kiểu tóc giữ được lâu, bật công tắc nhiệt độ sang mức Làm mát và hướng thẳng luồng khí mát vào tóc để cố định kiểu tóc.

5 Sấy khô tóc bằng cách lướt nhẹ máy sấy ở khoảng cách gần tóc (hình 5).

6 Chọn tốc độ luồng khí mạnh nhất (III) kết hợp với mức Sấy nhanh hoặc Bảo vệ để sấy cực nhanh.

7 Chọn tốc độ luồng khí yếu hơn (I-II) để sấy tóc ngắn hoặc tạo dáng tóc.

Các phụ kiện đi kèm

Bộ tập trung khí

Bộ tập trung khí cho phép bạn hướng thẳng luồng khí vào lược mà bạn dùng để tạo dáng tóc.

I Gắn bộ tập trung khí bằng cách chỉ cần đẩy đánh tách nhẹ vào máy (hình 6).

- 2** Bật máy bằng cách đẩy nút trượt đến vị trí I, II hoặc III.
- 3** Trong khi đang sấy tóc bằng bộ tập trung khí, bạn có thể dùng lược để tạo dáng tóc (hình 7).
- 4** Tháo bộ tập trung khí bằng cách kéo nó ra khỏi máy.

Bộ khuếch tán khí (chỉ có ở kiểu máy HP4877 và HP4878)

Bộ khuếch tán khí được đặc biệt khai thác để sấy nhẹ nhàng cho cả tóc thẳng, tóc quăn và tóc dợn sóng.

- ▶ Bộ khuếch tán khí phát ra luồng khí vừa phải giúp bạn có một kiểu tóc dày và bóng bẩy (hình 8).
- 1** Gắn bộ khuếch tán khí bằng cách chỉ cần đẩy đánh tách nhẹ vào máy. Kéo bộ phận này ra để tháo khỏi máy (hình 9).
- ▶ Để làm cho chân tóc dày hơn, luồn các châu trên bộ khuếch tán khí vào tóc sao cho chạm vào da đầu (hình 10).
- 2** Xoay máy để phân tán khí đều khắp tóc (hình 11).

Tóc quăn hoặc tóc dợn sóng

- ▶ Khi bạn đang tạo dáng tóc quăn hoặc tóc dợn sóng, giữ bộ khuếch tán khí cách đầu khoảng từ 10-15cm và để cho tóc khô từ từ (hình 12).
- Trong khi đó, bạn có thể tạo dáng tóc bằng tay không hoặc bằng lược.
- Bạn cũng có thể luồn các món tóc trong tay để tạo dáng tóc quăn và tóc dợn sóng trong khi sấy. Việc này sẽ ngăn không cho tóc quăn bị xẹp xuống hoặc trở nên quăn tít.

Tóc dài

- ▶ Để sấy tóc dài, bạn có thể trải dài các món tóc ở đầu bộ khuếch tán khí (hình 13).
- ▶ Cách khác, bạn có thể chảy tóc bằng các châu của bộ khuếch tán khí trong khi sấy (hình 14).

Mẹo nhỏ khi sấy và tạo dáng tóc

Đây là một kiểu tóc mà bạn có thể dễ dàng tạo được bằng máy sấy Powerprotect Salon 2000 hiệu Philips. Khi đã quen cách sử dụng máy sấy này, bạn sẽ khám phá ra nhiều cách khác để tạo những kiểu tóc tuyệt vời. Chỉ cần vận dụng trí tưởng tượng của mình mà thôi!

- 1** Sau khi đã gội đầu và xả tóc như thường lệ, hãy bắt đầu làm khô tóc bằng cách vỗ nhẹ tóc ướt bằng khăn bông, sau đó chải suông tóc.
- 2** Đặt bộ khuếch tán khí (chỉ có ở kiểu máy HP4877 và HP4878) vào tóc sao cho đầu của các châu thổi khí chạm vào da đầu. Bằng cách xoay tròn bộ khuếch tán khí, tóc sẽ được nâng về phía đế của bộ khuếch tán khí và các châu thổi khí sẽ sấy khô tóc từ gốc đến ngọn. Việc này sẽ tạo cho tóc dày hơn. Tiếp tục sấy cho đến khi chân tóc khô.
- 3** Chọn luồng khí ở vị trí yếu hơn và tiếp tục sấy cho đến khi tóc khô hẳn. Dùng lược chải hoặc lược tròn để tạo dáng tóc theo ý muốn trong khi sấy.
- 4** Để tạo đuôi tóc dày hơn, giữ bộ khuếch tán khí ở vị trí nằm ngang và đặt các món tóc nằm ở đế của bộ khuếch tán khí giữa các châu thổi khí và giữ ở vị trí đó trong giây lát. Luồng khí vừa phải sẽ ngăn không cho tóc quăn hoặc tóc dợn sóng bị thổi phồng lên ngoài ý muốn trong khi sấy.
- 5** Hoàn tất với luồng khí mát để cố định kiểu tóc.
Bật công tắc nhiệt độ sang mức Làm mát và hướng thẳng luồng khí mát vào tóc để cố định kiểu tóc.

Cách vệ sinh máy

Luôn rút điện khỏi máy trước khi làm vệ sinh.

Không rửa máy bằng nước.

- Dùng vải khô để lau chùi máy.
- Có thể dùng vải ẩm để lau chùi các phụ kiện đi kèm hoặc rửa các phụ kiện này dưới vòi nước.

Tháo các phụ kiện đi kèm ra khỏi máy trước khi lau chùi.

- ▶ Lưới nạp khí có thể tháo ráp để dễ dàng lau chùi (hình 15).

Cách cất giữ máy

Luôn rút điện khỏi máy trước khi cất giữ.

- ▶ Đặt máy ở nơi an toàn và để máy nguội.
- ▶ Không nên quấn dây điện quanh máy.
- ▶ Có thể treo máy bằng móc treo để cất giữ.

Thay thế phụ kiện

- ▶ Nếu dây điện bị hư hỏng, bạn nên thay dây điện tại trung tâm bảo hành Philips hoặc các trung tâm bảo hành do Philips ủy quyền hoặc những nơi có khả năng và trình độ tương tự để tránh gây nguy hiểm.
- ▶ Luôn mang máy đến trung tâm dịch vụ được ủy quyền của Philips để được kiểm tra hoặc sửa chữa. Việc sửa chữa do người không chuyên môn thực hiện có thể gây ra những tình huống cực kỳ nguy hiểm cho người sử dụng.

Bảo hành & dịch vụ

Nếu bạn cần thông tin hoặc gặp sự cố, vui lòng vào trang Web của Philips tại www.philips.com hoặc liên hệ với Trung tâm Chăm sóc Khách hàng của Philips tại nước của bạn (bạn sẽ tìm thấy số điện thoại của Trung tâm trong tờ bướm bảo hành trên toàn thế giới). Nếu không có Trung tâm Chăm sóc Khách hàng nào tại nước của bạn, xin quay lại đại lý Philips tại địa phương hoặc liên hệ với Phòng Dịch vụ của Philips Domestic Appliances and Personal Care BV.

Khắc phục sự cố

Nếu máy sấy tóc có phát sinh sự cố nào mà bạn không thể khắc phục được dựa vào hướng dẫn dưới đây, vui lòng liên hệ trung tâm dịch vụ gần nhất của Philips hoặc Trung tâm Chăm sóc Khách hàng của Philips tại nước bạn.

Sự cố**Giải pháp**

Máy sấy tóc không hoạt động

Có thể ổ cắm điện cho máy không có điện:

Bảo đảm ổ cắm có điện.

Máy có thể bị quá nhiệt nên đã tự động tắt.

Tháo phích cắm của máy khỏi ổ điện và để máy nguội trong vài phút. Trước khi bật lại máy, kiểm tra lưới thông khí để đảm bảo không bị tóc, lông tơ, v.v... làm tắc nghẽn.

Điện thế của máy không phù hợp với điện thế nguồn:

Bảo đảm điện thế ghi trên máy tương ứng với điện thế nguồn ● nơi sử dụng.

Dây điện của máy bị hư hỏng:

Nếu dây điện bị hư hỏng, bạn phải mang máy đến một trung tâm dịch vụ được ủy quyền của Philips để thay thế.

คำนำ

Philips Powerprotect Salon ได้รับการออกแบบมาเป็นพิเศษ เพื่อตอบสนองความต้องการส่วนบุคคลของคุณ ช่วยให้เส้นผมดูมีสุขภาพ สวยและเงางาม การทดสอบของนักวิทยาศาสตร์แสดงให้เห็นว่า การเป่าผมด้วยอุณหภูมิที่สูงมากเกินไป จะทำให้เส้นผมแห้งซึ่งให้ความรู้สึกที่หยาบ กระด้าง และเป็นกระจุก ขณะที่เครื่องเป่าผมทั่วไปสามารถเป่าผมด้วยความร้อนที่สูงมาก (ประมาณ 80°C) เครื่องเป่าผม Powerprotect Salon 2000 ใช้ระบบป้องกันกำลังไฟ ที่ให้ลมเป่าที่นุ่มนวล ให้อุณหภูมิต่ำกว่าและให้การดูแลเส้นผมด้วยที่ระดับ 57°C จึงช่วยลดความเสี่ยงของการเป่าผมด้วยลมที่ร้อนเกินไป เมื่อผสมเข้ากับลมเป่าที่แรงเป็นพิเศษ ทำให้ระบบนี้เป่าผมของคุณได้แห้งเร็วมาก พร้อมให้เส้นผมที่ดูมีชีวิตชีวา และเงางามอย่างที่คุณชื่นชอบ

สำหรับรายละเอียดเพิ่มเติมเกี่ยวกับเครื่องเป่าผมรุ่นนี้ หรือผลิตภัณฑ์เสริมความงามอื่น ๆ ของฟิลิปส์ กรุณาเยี่ยมชมเว็บไซต์ของเราที่ : www.philips.com/beauty

ลักษณะทั่วไป

- A** ตาข่ายช่องลมเข้า
- B** สวิตช์ตั้งอุณหภูมิ
- แห้งเร็ว
 - ปกป้องเส้นผม
 - ลมเย็น
- C** ปุ่มเลื่อนเปิด/ปิด ปรับความแรงของลม
- = ปิด
 - I = ลมเป่าอ่อนเพื่อจัดแต่งทรง
 - II = ลมเป่าแรงปานกลางเพื่อเป่าและจัดแต่งทรง
 - III = ลมเป่าแรงพิเศษเพื่อเป่าผมให้แห้งเร็ว
- D** ห่วงคล้อง
- E** ชุดแปรงผม (เฉพาะในรุ่น HP4877 และ HP4878)
- F** ตัวปรับทิศทางลมเข้า
- G** ชุดดูแลเส้นผมแบบมืออาชีพ (เฉพาะในรุ่น HP4878)
- แปรงทรงกลม
 - หัวี
 - กี๋ปหนีบผม
 - กระจเป่า

ข้อควรจำ

- ▶ ตรวจสอบจำนวนแรงดันไฟฟ้าที่ระบุไว้บนตัวเครื่องซึ่งต้องตรงกับแรงดันไฟฟ้าหลัก
- ▶ เก็บเครื่องนี้ให้ห่างจากน้ำ ห้ามใช้เครื่องเป่าผมใกล้หรือเหนือน้ำในห้องน้ำ ในอ่างอาบน้ำ หรืออ่างซิงค์ เมื่อใช้ในห้องน้ำ ควรถอดปลั๊กเครื่องหลังจากใช้ เพราะเครื่องเป่าผมที่อยู่ใกล้กับน้ำอาจก่อให้เกิดความเสี่ยงได้ แม้คุณปิดสวิตซ์การทำงานของเครื่องไว้แล้ว
- ▶ เพื่อเป็นการป้องกันเพิ่มเติม เราขอแนะนำให้คุณติดตั้งอุปกรณ์ตรวจจับกระแสไฟฟ้าตกค้าง(RCD) พร้อมพักกระแสไฟฟ้าตกค้างที่ไม่เกิน30mA ไว้ในวงจรไฟฟ้าที่ใช้ภายในห้องน้ำ สอบถามข้อมูลเหล่านี้จากผู้ติดตั้ง
- ▶ เก็บเครื่องเป่าผมให้พ้นมือเด็ก
- ▶ ห้ามปิดกั้นตาข่ายช่องลมของตัวเครื่อง
- ▶ หากเครื่องร้อนเกินไป ให้ปิดสวิตซ์การทำงานโดยอัตโนมัติ หลังจากนั้นให้ถอดปลั๊กเครื่องและทิ้งไว้ประมาณ 1-2 นาทีเพื่อให้เครื่องเย็นลง ก่อนที่จะเปิดสวิตซ์การทำงานของเครื่องขึ้นมาใหม่ ให้ตรวจสอบตาข่ายช่องลมซึ่งต้องไม่มีเศษผมหรือขนอุดตัน
- ▶ ปิดสวิตซ์การทำงานของเครื่องทุกครั้งก่อนวางเครื่อง แม้จะเพียงชั่วขณะ

การใช้เครื่องเป่าผม

การเป่าผม

1 เสียบปลั๊กเครื่อง

2 เปิดสวิตซ์เครื่อง ด้วยการเลื่อนปุ่มปรับความแรงของลมเป่ามาที่ตำแหน่ง I, II หรือ III

3 เลือกความเร็วลมเป่าที่ต้องการ ด้วยการเลื่อนปุ่มปรับความแรงของลมเป่ามาที่ตำแหน่ง I, II, หรือ III (ภาพที่ 1).

○ = ปิด

I = ลมเป่าอ่อนเพื่อจัดแต่งทรง

II = ลมเป่าแรงปานกลางเพื่อเป่าและจัดแต่งทรง

III = ลมเป่าแรงพิเศษเพื่อเป่าผมให้แห้งเร็ว

4 เลือกอุณหภูมิที่ต้องการ ด้วยการกดที่สวิตซ์

แห้งเร็ว

- ▶ ☉ แห้งเร็ว ช่วยให้คุณเป่าผมที่เปียกชุ่มหลังอาบน้ำให้แห้งอย่างรวดเร็ว (ภาพที่ 2).

ขอแนะนำให้ใช้โหมดแห้งเร็วเฉพาะกับผมที่เปียกชุ่มหลังอาบน้ำ

และเลือกใช้โหมดปกป้องเส้นผมแทนเมื่อผมเกือบแห้งสนิทแล้ว เพื่อลดความเสี่ยงที่จะทำให้ผมแห้งเกินไป

ปกป้องกันผม

- ๑ โหมดปกป้องกันผมจะเป่าผมให้แห้งที่อุณหภูมิ 57°C ซึ่งเป็นอุณหภูมิดูแลเส้นผม (ภาพที่ 3).

ลมเย็น

- ๒ โหมดลมเย็นช่วยให้ทรงผมที่คุณทำอยู่ทรง (ภาพที่ 4).

หากต้องการให้ผมอยู่ทรงนานขึ้น แนะนำให้ปรับสวิตช์มาที่โหมดลมเย็น และเป่าลมเย็นลงบนเส้นผมโดยตรง

5 เป่าผมโดยซี่

บนเครื่องเป่าผมเหมือนขณะที่ใช้แปรงแปรงผมและถือเครื่องเป่าผมห่างจากเส้นผมเล็กน้อย (ภาพที่ 5).

6 เลือกความเร็วลมเป่าสูงสุด (III) ผสมกับโหมดแห้งเร็ว

หรือปกป้องกันผมหากต้องการเป่าผมให้แห้งโดยเร็วที่สุด

7 เลือกความเร็วลมเป่าที่ต่ำลง (I-II) สำหรับเป่าผมที่สั้นหรือจัดแต่งทรงผม

อุปกรณ์จัดแต่งทรงผม

ตัวปรับทิศทางลมออก

คุณสามารถใช้ตัวปรับทิศทางลมออกเพื่อบังคับทิศทางลมออกของลมมาที่แปรงหรือหวีโดยตรงขณะที่จัดแต่งทรงผม

1 ประกอบตัวปรับทิศทางลมออกเข้ากับเครื่องเป่าผมได้ง่าย ๆ ด้วยการสวมเข้ากับตัวเครื่อง (ภาพที่ 6).

2 เปิดสวิตช์เครื่อง ด้วยการเลื่อนปุ่มปรับความแรงของลมเป่ามาที่ตำแหน่ง I, II หรือ III

3 ขณะที่คุณเป่าผมด้วยตัวปรับทิศทางลมออก คุณสามารถใช้แปรงหรือหวีจัดแต่งทรงผมไปพร้อมกัน (ภาพที่ 7).

4 ถอดตัวปรับทิศทางลมออกได้ด้วยการดึงออกจากเครื่องเป่าผม

ชุดแปรงผม (เฉพาะรุ่น HP4877 และ HP4878)

ชุดแปรงผมได้รับการพัฒนาขึ้นเป็นพิเศษ เพื่อช่วยเป่าผมตรง ผมหยิก หรือผมหยักศกให้แห้งได้อย่างนุ่มนวล

- ๑ ชุดแปรงผมปล่อยลมเป่าอ่อน ๆ และช่วยให้คุณจัดแต่งผมด้วยการม้วนผมเข้าหรือปิดออก (ภาพที่ 8).

1 สวมชุดแปรงผมเข้ากับเครื่องเป่าผม และถอดออกเมื่อเลิกใช้ (ภาพที่ 9).

- ๒ ในกรณีที่ต้องการม้วนบริเวณโคนผมด้วย ให้สอดแกนม้วนลงในเส้นผมโดยให้แกนม้วนสัมผัสกับหนังศีรษะ (ภาพที่ 10).

2 พยายามเป่าไปรอบ ๆ เป็นวงกลม เพื่อกระจายลมอุ่นทั่วเส้นผม (ภาพที่ 11).

ผมหยิกหรือหยักศก

- ▶ เมื่อคุณจัดแต่งผมที่หยิกหรือหยักศก ให้ถือชุดแปรงผมห่างจากเส้นผมประมาณ 10-15 ซม. เพื่อให้ผมค่อย ๆ แห้ง (ภาพที่ 12).
- อาจใช้มือหรือหวีช่วยจัดแต่งทรงผมในระหว่างเป่าผม
- คุณอาจใช้มือช่วยม้วนผมด้วยเพื่อให้ลอนผมหรือคลื่นผมเด่นสวยในระหว่างที่เป่าผม วิธีนี้ยังช่วยไม่ให้ลอนผมกระจัดกระจายหรือเสียทรง

ผมยาว

- ▶ เป่าผมยาวได้ด้วยการกระจายเส้นผมบนชุดแปรงผม (ภาพที่ 13).
- ▶ คุณสามารถเลือกหวีผมให้เริ่มเข้าด้วยแกนม้วนของชุดแปรงผมขณะที่กำลังเป่าผม (ภาพที่ 14).

เคล็ดลับในการจัดแต่งทรงผมและการเป่าผม

มีทรงผมแบบหนึ่งที่คุณสามารถทำเองได้อย่างง่ายดายด้วยเครื่องเป่าผม Philips Powerprotect Salon 2000 หากเมื่อคุณคุ้นเคยกับเครื่องเป่าผมนี้แล้ว คุณก็จะค้นพบทรงผมใหม่ ๆ ได้อีก เพียงแค่ใช้จินตนาการเท่านั้น!

- 1 หลังจากสระผมและปรับสภาพเส้นผมด้วยครีมนวดผมแล้ว ควรเช็ดผมให้หมาดด้วยผ้าขนหนู ก่อนค่อย ๆ หวีผม
 - 2 วางชุดแปรงผม (เฉพาะรุ่น HP4877 และ HP4878) บนเส้นผม เพื่อให้ปลายของแกนม้วนสัมผัสกับหนังศีรษะของคุณ เมื่อขยับชุดแปรงผมเป็นวงกลม เส้นผมจะถูกยกไปสู่ฐานของชุดแปรงผม และแกนม้วนจะทำให้เส้นผมตั้งแต่โคนผมจรดปลายผมแห้ง วิธีนี้จะทำให้ผมของคุณเป็นลอนมากขึ้น ก่อนเป่าผมไปเรื่อย ๆ จนกระทั่งเส้นผมที่โคนผมแห้งสนิท
 - 3 ตั้งลมเป่าผมที่ตำแหน่งต่ำลง และเป่าผมไปเรื่อย ๆ จนกระทั่งผมแห้งสนิท ใช้หวีหรือแปรงเพื่อจัดแต่งทรงผมในแบบที่ต้องการในขณะที่เป่าผม
 - 4 หากต้องการม้วนปลายผม ให้ถือชุดแปรงผมในแนวนอน และจับผมขึ้นมาส่วนหนึ่ง ก่อนวางไว้ที่ฐานของชุดแปรงผมระหว่างแกนม้วน ถือค้างไว้อย่างหนึ่งช่วงขณะ ลมเป่าอ่อน ๆ จะไม่ทำให้ผมส่วนที่ม้วนหรือจัดเป็นคลื่นแล้วเสียทรง ในขณะที่กำลังเป่าผม
 - 5 คบท้ายอีกครั้งด้วยลมเย็นเพื่อให้ทรงผมอยู่ทรง
- ปรับสวิตช์มาที่ลมเย็นและเป่าที่ผมที่จัดทรงแล้ว เพื่อให้ที่อยู่ทรง

การทำความสะอาด

ต้องถอดปลั๊กเครื่องออกทุกครั้งก่อนทำความสะอาด

ห้ามจุ่มเครื่องเป่าผมในน้ำ

- ▶ ควรใช้ผ้าแห้งเช็ดทำความสะอาดเครื่องเป่าผม

- ▶ ทำความสะอาดอุปกรณ์จัดแต่งทรงผม ได้ด้วยการใช้ผ้าชุบน้ำหมาด ๆ เช็ด หรือเปิดก็อ์นน้ำล้างทำความสะอาด

ถอดอุปกรณ์จัดแต่งทรงผมออกจากเครื่องเป่าผมก่อนทำความสะอาด

- ▶ ถอดตาข่ายช่องลม เพื่อความสะดวกในการทำความสะอาด (ภาพที่ 15).

การจัดเก็บ

ต้องถอดปลั๊กเครื่องออกทุกครั้งก่อนจัดเก็บ

- ▶ เก็บเครื่องเป่าผมไว้ในที่ ๆ ปลอดภัย และปล่อยให้เครื่องเย็นก่อนจัดเก็บ
- ▶ อย่าม้วนสายไฟรอบ ๆ ตัวเครื่อง
- ▶ อาจเลือกจัดเก็บเครื่องเป่าผมด้วยการแขวนห้อยลง

การเปลี่ยนอุปกรณ์

- ▶ ในกรณีที่สายไฟหลักเกิดความชำรุดเสียหาย ให้ดำเนินการเปลี่ยนสายไฟหลักดังกล่าวที่บริษัท ฟิลิปส์ หรือศูนย์ที่ได้รับการแต่งตั้ง หรือบุคคลที่ได้รับการแต่งตั้งโดยบริษัท เพื่อป้องกันการเกิดอันตราย
- ▶ ควรนำเครื่องไปตรวจสอบหรือซ่อมตามศูนย์บริการรับอนุญาตของฟิลิปส์ทุกครั้ง การซ่อมแซมโดยช่างที่ไม่ได้รับอนุญาตอาจทำให้เกิดอันตรายร้ายแรงต่อผู้ใช้

การรับประกันและบริการ

หากต้องการข้อมูล หรือหากประสบปัญหาใดๆ โปรดเยี่ยมชมเว็บไซต์ของฟิลิปส์ได้ที่ www.philips.com หรือติดต่อศูนย์บริการลูกค้าของฟิลิปส์ในประเทศของคุณ (หมายเลขโทรศัพท์ที่อยู่ในเอกสารแผ่นพับเกี่ยวกับการรับประกันทั่วโลก) หากไม่มีศูนย์บริการลูกค้าในประเทศของคุณ โปรดติดต่อตัวแทนจำหน่ายผลิตภัณฑ์ ฟิลิปส์หรือติดต่อแผนกบริการของกิจการเครื่องใช้ไฟฟ้าในครัวเรือนของฟิลิปส์ และ Personal Care BV

วิธีแก้ปัญหาเฉพาะหน้า

เนื้อหาส่วนนี้สรุปรายการปัญหาที่คุณจะพบบ่อย ๆ

เมื่อใช้เครื่องเป่าผมگردناอ่านรายละเอียดในแต่ละส่วนให้เข้าใจหากคุณไม่สามารถแก้ปัญหาเหล่านี้ได้ด้วยตนเอง กรุณาติดต่อศูนย์บริการหรือ Philips Customer Care Centre ในประเทศของคุณ

ปัญหา

วิธีแก้ไข

เครื่องเป่าผมไม่ทำงานเลย

ช่องรับไฟที่ใช้เสียบปลั๊กเครื่องเป่าผมอาจไม่มีไฟเข้า:

ช่องรับไฟต้องมีไฟเข้า

เครื่องเป่าผมอาจร้อนเกินไป และปิดสวิตซ์ตัวมันเอง:

ถอดปลั๊กเครื่องเป่าผม และทิ้งไว้ให้เครื่องเย็นลงสักพัก ก่อนที่จะเปิดสวิตซ์การทำงานของเครื่องขึ้นมาใหม่ ให้ตรวจสอบตาข่ายช่องลมซึ่งต้องไม่มีเศษผมหรือขนอุดตัน

เครื่องเป่าผมอาจไม่เหมาะสมกับแรงดันไฟฟ้าที่เชื่อมต่ออยู่:

ดูให้แน่ใจว่า แรงดัน

ไฟฟ้าบนแผ่นป้ายระบุชนิดของเครื่องเป่าผม ตรงกับแรงดันไฟฟ้าหลักในบ้าน

สายไฟของเครื่องเป่าผมอาจชำรุดเสียหาย:

หากสายไฟของเครื่องชำรุด

ต้องนำไปเปลี่ยนที่ศูนย์บริการโดยแต่งตั้งของฟิลิปส์




产品简介

使用产品前请仔细阅读这些使用说明，同时妥善保管以备将来参考。

飞利浦 Powerprotect Salon 电吹风是特别设计的产品，可满足您的个人需求，让您的头发美丽、亮泽、健康。科学测试表明：在过高的温度下烘干头发可能会导致头发烘焙过度。烘焙过度的头发手感粗糙，看起来暗淡无光且卷曲。鉴于普通的电吹风会将头发加热到很高的温度（大约 80°C），Powerprotect Salon 2000 电吹风以保护头发系统为特征。此系统在更低、更保护头发的温度 57°C 下吹干头发，从而减少了头发加热过度的危险。系统使用超强气流，迅速地吹干头发，让您的头发富有光泽、并且看起来浓密丰盈。

有关此电吹风或其它飞利浦美姿用品的信息，请访问我们的网站：www.philips.com/beauty

一般说明

- A** 空气进口格栅
- B** 用于设置温度的开关
 -  快速干发设置
 -  保护头发设置
 -  冷风设置
- C** 风速控制和开/关滑动
 - ○ = 关闭
 - I = 用于定型的低风速
 - II = 用于干发和定型的中等强度风速
 - III = 用于快速干发的超强风速
- D** 挂环
- E** 扩散柔风嘴（仅 HP4877 和 HP4878）
- F** 集风嘴
- G** 专业头发护理包（仅 HP4878）
 - 圆刷
 - 梳子
 - 发夹

- 小袋

注意事项


- ▶ 产品连接电源前，请检查产品上标示的电压是否与当地的电源电压相符。
- ▶ 请不要让此产品和水接触！不要在盛水的浴池、浴盆或其它容器附近使用干发器（电吹风）。
- ▶ 关于其它保护措施，建议在供电电路中安装额定剩余工作电流不超过 30mA 的漏电保护器（RCD）。可咨询安装人员获得帮助。
- ▶ 不要让儿童接触此产品。
- ▶ 不可阻塞电吹风风口。
- ▶ 如果产品过热，它将自动关闭电源。拔下产品电源并让其冷却几分钟。再次打开产品电源前，请检查出风口，确保没有绒毛、头发等杂物将其堵塞。
- ▶ 即使仅将产品放下一小会儿，也应关闭电源。

使用产品


干发

- 1 将插头插入电源插座。
- 2 将风速滑动开关调到位置 I、II 或 III，打开产品。
- 3 将风速滑动开关调到位置 I、II 或 III，选择所需风速（图 1）。
O = 关闭
I = 专用于定型的弱风速
II = 用于干发和定型的中等强度风速
III = 用于快速干发的超强风速
- 4 按下开关，选择所需温度。


快速干发设置

- ▶  快速干发设置可以非常迅速地吹干淋湿的头发（图 2）。建议仅对淋湿的头发使用快速干发设置，在头发差不多干透时选择保护头发设置，以避免过度烘干。

保护头发设置

- ▶  保护头发设置时，可在保护头发的温度 57°C 下轻柔地吹干头发（图 3）。

冷风设置

- ▶  冷风设置可固定所做发型（图 4）。如需长期固定发型，请将开关设为冷风设置，用冷风吹头发以固定发型。
- 5 握住电吹风，在头发较远处做刷式动作，吹干头发（图 5）。
 - 6 选择最快的风速 (III)，同时选择快速干发或保护头发设置进行超快吹干。
 - 7 选择较低的风速 (I-II)，用于吹干短发或将头发定型。

附件

集风嘴

集风嘴可以将气流引向正在定发型的刷子或梳子上。

- 1 连接集风嘴的方法是将扣合在产品上（图 6）。
- 2 将风速滑动开关调到位置 I、II 或 III，打开产品。
- 3 用集风嘴吹干头发时，可以用发刷或梳子给头发定型（图 7）。
- 4 用力拉则可将其卸下。

扩散柔风嘴（仅 HP4877 和 HP4878）

扩散柔风嘴的特别设计适用于轻柔地吹干直发、卷发或波浪形头发。

- 扩散柔风嘴吹出轻柔的气流，可以做出丰盈有弹性的发型（图 8）。
- 1 连接扩散柔风嘴的方法是将其扣合在产品上。用力拉则可将其卸下（图 9）。
- 要增添发根的丰盈程度，可将梳齿插入头发并触碰到头皮（图 10）。
- 2 握住本产品环绕头部作旋转运动，让暖风均匀地吹头发（图 11）。

卷发或波浪形头发

- 为卷发或波浪形头发定型时，请握住柔风嘴，在距离头部 10-15 公分的位置让头发逐渐干燥（图 12）。
- 同时可以用另一只手或梳子为头发定型。
- 在干发过程中，您也可以手中握紧发束来形成曲发和卷发。这样可避免曲发变得松散或变形。

长头发

- 要吹干长头发，可以展开头发在柔风嘴的顶端（图 13）。
- 此外，在干发过程中，您也可以使用柔风嘴的梳齿向下梳头发（图 14）。

定型和干发提示

下面是一种用飞利浦 Powerprotect Salon 2000 电吹风可以很容易做出的发型。熟悉本产品后，您会发现更多可做出绝妙发型的方法。只需您充分发挥想象力！

- 1 像平常一样清洗并整理头发后，用毛巾轻轻地擦干头发，然后小心梳理。

- 2 将柔风嘴（仅 HP4877 和 HP4878）放在头发上，让梳齿触碰到头皮。打圈绕转柔风嘴，头发会向柔风嘴底部竖起，梳齿白发根向上吹干头发。这会增加头发的丰盈程度。继续此过程直至吹干发根。
- 3 将风速调到较弱的位置继续吹，直到头发完全变干。吹头发时用梳子或发刷按所需方式定发型。
- 4 要让发梢丰盈，可横向握住柔风嘴，放置几缕头发在柔风嘴底座上的梳齿之间，并等待片刻。轻柔的风可防止吹发时发卷或波浪形头发被吹乱。
- 5 最后用冷风固定发型。
将开关调到冷风设置，用冷风吹头发，固定发型。

清洁

清洁前请拔下产品插头。

切勿用水冲洗产品。

- 可使用干布清洁产品。
- 附件可以用湿布清洁，或在水龙头下冲洗。

清洁前请从产品上取下附件。

- 可拆卸的空气进口格栅，可使本产品的清洁变得容易（图 15）。

存放

存放产品前一定要拔下插头。

- 将产品放置在安全的地方，让其自然冷却。
- 不要将电源线缠绕在产品上。
- 用挂环将产品悬挂起来即可。

更换

- 如果电源软线损坏，为避免危险，必须由制造厂或其维修部或类似的专职人员来更换。
- 一定要将产品交给授权的飞利浦维修服务中心进行检查或修理。不合格人员对本产品进行修理可能使用户处于极度危险的境地。

保修与服务

如果您需要更多信息或有问题，请访问飞利浦的网站 www.philips.com 或联系所在国家的飞利浦顾客服务中心（您可以在保证书中找到电话号码）。如果您所在国家没有顾客服务中心，请联系当地的飞利浦经销商或飞利浦家庭小电器客户服务部。

故障种类和解决方法

如果电吹风有问题，且通过下文的故障种类和解决方法无法解决您遇到的问题，请联系您所在国家距您最近的飞利浦维修服务中心或飞利浦客户服务中心。

问题

解决方案

本产品根本不工作

连接产品的插座可能没有通电：

确保插座已通电。

产品可能过热并自动关闭：

拨下产品电源并让其冷却几分钟。再次打开产品前，请检查出风口，确保没有绒毛、头发等杂物将其堵塞。

产品与所连接的电压可能不相符：

请确保产品标示板所示电压与当地电源电压相符

产品的电源线可能已损坏：

如果电源线损坏，必须由飞利浦授权的维修服务中心进行更换。

此规格只适用于中国**PHILIPS**

产品 : 飞利浦电吹风
型号 : HP 4878 HP 4877 HP 4876
额定电压 : 220V ~
额定频率 : 50Hz
额定输入功率 : 2000W
产地 : 保加利亚
生产日期 : 请见产品手柄



飞利浦电子香港有限公司家庭小电器部
香港北角电气道183号友邦广场38楼
电话 : (852) 2830 6188

全国顾客免费服务热线 : 800 8203 678

本产品根据GB4706.1-92及GB4706.15-1996,
GB4343-1995及GB17625.1-1998制造




请妥善保管本使用说明书
发行日期 : 2003/10

前言

Philips Powerprotect Salon 是專為您的個人需求精心設計的，能給您美麗、閃亮、健康的秀髮。科學實驗已顯示，以過高的溫度吹乾頭髮會使頭髮乾燥，頭髮便會變得過乾、毛燥、失去光澤且鬚曲。一般的吹風機會將頭髮加熱到非常高的溫度（接近 80°C），而 Powerprotect Salon 2000 的特色就是「強力護髮系統」；這個系統以 57°C 較低溫且能照顧您秀髮的溫度，溫和的吹乾您的頭髮，減少您頭髮過熱的風險。此系統結合超強風力，可迅速吹乾您的頭髮，並賦予頭髮您所喜愛的光澤、造型及豐盈。

如需關於本吹風機或任何飛利浦美容產品的詳細資訊，請瀏覽我們的網頁，網址是：www.philips.com/beauty

一般說明

- A** 進風護柵
- B** 溫度設定推入式開關
 -  速乾設定
 -  護髮設定
 -  冷風設定
- C** 風速及開/關滑鈕
 - 0 = 關
 - I = 低風速，造型專用
 - II = 中風速，吹乾及造型用
 - III = 超強風速，迅速吹乾用
- D** 掛環
- E** 蓬鬆器 (HP4877 及 HP4878 特有)
- F** 風力集中噴嘴
- G** 專業頭髮護理套組 (HP4878 特有)
 - 圓梳
 - 扁梳
 - 髮夾
 - 收納袋

重要事項

- 本產品插電之前，請先檢查產品說明上的電壓是否與當地電壓相同。
- 使用本產品時，請遠離水！切勿靠近或放在已盛水的浴缸、洗面盆及洗手盆等容器上面。在浴室使用完後，即使已關掉吹風機，但產品仍靠近水，還是容易帶來危險。因此必須將插頭拔掉。
- 爲了加強防護，建議您在浴室供應電路的地方安裝漏電斷路器 (RCD)，其額定的餘差啓動電流勿超過 30mA。請洽詢安裝人員的建議。
- 請將此產品置於兒童拿不到的地方。
- 不可阻塞出風口。
- 本產品設有過熱安全裝置，過熱時吹風機會自動斷電，這時請先切斷吹風機電源，待冷卻數分鐘後便可重新開始使用。再次使用前，請先檢查進出風口是否被絨毛、頭髮所阻塞。
- 產品暫時擱置時，必須先關上電源，以確保安全。

使用本產品

吹乾頭髮

- 1 將插頭插入牆上電源插座。
- 2 將風速滑鈕設定到 I、II 或 III 的位置以啓動本產品。
- 3 將風速滑鈕設定到 I、II 或 III 的位置以選擇想要的風速 (圖 1)。
0 = 關
I = 低風速，造型專用
II = 中風速，吹乾及造型用
III = 超強風速，迅速吹乾用
- 4 推動插入式開關以選擇想要的溫度設定。

「速乾」設定

- 1 ③ 「速乾」設定可讓您非常迅速的吹乾淋浴沾濕的頭髮 (圖 2)。

建議您只將「速乾」設定用於淋浴沾濕的頭髮，並在頭髮快乾時選擇「護髮」設定以避免過乾。

「護髮」設定

- 2 ④ 「護髮」設定以能照顧您秀髮的 57°C 溫度，溫和的吹乾您的頭髮 (圖 3)。

「冷風」設定

- 3 ⑤ 「冷風」設定可幫助您固定您所塑造的髮型 (圖 4)。為使頭髮持久定型，將插入式開關設在「冷風」設定，直接以冷風吹頭髮以固定造型。

5 在距離頭髮一小段距離的地方，將吹風機以刷動的方式吹乾頭髮 (圖 5)。

6 選擇超強風速 (III)，結合「速乾」及「護髮」設定以迅速吹乾頭髮。

7 選擇較低風速 (I-II) 以吹乾短髮或做造型。

配件

風力集中噴嘴

風力集中噴嘴讓您可以對著圓梳或扁梳等造型工具直吹。

1 若要接上風力集中噴嘴，只要將它扣上本產品即可 (圖 6)。

2 將風速滑鈕設定到 I、II 或 III 的位置以啟動本產品。

3 當您以風力集中噴嘴吹乾頭髮時，可使用圓梳或扁梳加以造型 (圖 7)。

4 若不想使用風力集中噴嘴，只要將它拔離本產品即可。

蓬鬆器 (HP4877 及 HP4878 特有)

蓬鬆器是專為能夠溫和的吹乾頭髮而研發，適用於直髮、捲髮及波浪髮型。

- ▶ 蓬鬆器可均勻的出風，讓您的頭髮看起來有份量且有彈性 (圖 8)。
- 1 將蓬鬆器接在吹風機的前端。不需要時，只要將蓬鬆器從吹風機上拔下即可 (圖 9)。
- ▶ 若要增加髮根的份量，將凸棒伸入頭髮中直到接觸到頭皮 (圖 10)。
- 2 將本產品以旋轉的方式移動，讓暖風可以均勻的吹到所有頭髮 (圖 11)。

捲髮及波浪髮型

- ▶ 當您塑造捲髮或波浪髮型時，將蓬鬆器拿在離頭部 10-15 公分的地方，讓頭髮漸漸吹乾 (圖 12)。
 - 此時您可用梳子或空出來的手做造型。
 - 在吹乾時您也可以用手分束抓揉頭髮以塑造捲度或波浪。這樣可以避免捲髮塌陷或毛燥。

長髮

- ▶ 您可用蓬鬆器的頂部將頭髮分成小束以吹乾長髮 (圖 13)。
- ▶ 或者您可以在吹頭髮的同時以蓬鬆器的凸棒將頭髮向下梳 (圖 14)。

造型及吹乾秘訣

這裡有一種造型是您可以用 Philips Powerprotect Salon 2000 吹風機輕鬆做出的，當您對本產品越來越熟練時，您會發現您可以做出更多超棒的造型。發揮您的創造力吧！

- 1 以平常的方式洗頭及潤絲後，用毛巾輕拍濕髮，再仔細的梳開。

- 將蓬鬆器 (HP4877 及 HP4878 特有) 置入頭髮中，讓凸棒的尖端接觸到頭皮，以繞圓的方式移動蓬鬆器，頭髮會被往上吹到蓬鬆器的底部，讓凸棒吹出的風可以從髮根向上吹乾頭髮，這會讓您的頭髮更有份量。繼續吹到髮根已乾為止。
- 將風速設在較低的位置，繼續吹乾頭髮直到全乾。在吹頭髮時，您可以使用圓梳或扁梳為頭髮做出您想要的造型。
- 若想在髮尾做出增量的效果，水平拿著蓬鬆器，將幾束頭髮放到蓬鬆器底部的凸棒之間，放置一會兒即可。溫和的風力會防止您的捲髮或波浪在吹乾時被吹亂造型。
- 完成造型之後以冷風固定髮型。
將推入式開關推至「冷風」設定，直接以冷風吹頭髮以固定髮型。

清潔

在清潔之前請務必拔下插頭。

切勿用水沖洗吹風機。

- 可以使用乾布來擦拭清潔吹風機。
 - 配件可用濕布清潔，或置於水龍頭下沖洗。
- 清潔前，先把配件從本產品上拔出。
- 進風護柵可取下清潔 (圖 15)。

收藏

在收藏前請務必將插頭拔下。

- 請讓本產品冷卻並將它收藏於安全的地方。
- 勿將主電線繞在吹風機上。
- 本產品可用掛環掛起收藏。

更換

- 如果電源線損壞，必須交由飛利浦、飛利浦授權之服務中心，或是具有相同資格的技師更換，以免發生危險。

- 請將本產品拿回飛利浦授權的服務中心檢查或維修，由不合格的人員所做的維修可能導致使用上的危險。

保固與服務

若您需要資訊或有任何問題，請瀏覽飛利浦位於 www.philips.com 的網站，或與貴國的「飛利浦客戶關懷中心」連絡（您可以在全球保固卡上找到電話號碼）。若貴國沒有「客戶關懷中心」，請洽您的飛利浦經銷商或與「飛利浦小家電服務部門」連絡。

疑難排解

若您的吹風機有問題，而您無法以下列的疑難排解指南來解決的話，請連絡飛利浦服務中心或貴國的「飛利浦客戶關懷中心」。

問題

解決方法

吹風機完全不動

吹風機插著的插座可能沒有電：

請確認插座是有電的。

吹風機可能過熱而自行斷電：

請先切斷電源並讓它冷卻數分鐘，再次使用前，請檢查出風口是否被絨毛、頭髮所阻塞。

吹風機可能不適用於所接的電壓：

請確認吹風機型版上指示的電壓是否與貴府的電壓相符

吹風機的主電線可能已損壞：








若主電線已損壞，請務必交由飛利浦授權的服務中心更換。

제품소개

필립스 파워프로텍트 샬롱은 아름답고 윤기있는 건강한 모발을 원하는 여러분들을 위해 특별히 고안된 제품입니다. 과학적인 실험 결과는 너무 높은 온도로 모발을 드라이할 경우에는 과잉건조가 발생할 수 있다는 것을 보여 줍니다. 과잉 건조된 모발은 거칠게 느껴지며, 활력이 없고 푸석푸석하게 보이게 됩니다. 일반 헤어드라이어가 매우 높은 온도(약 80°C)로 모발에 열을 가하는데 비해, 파워프로텍트 샬롱 2000은 파워프로텍트 시스템을 갖추고 있어 57°C의 비교적 낮은 온도로 부드러운 드라이 성능을 제공하며 모발에 과도한 열을 가하게 될 우려가 적습니다. 이 시스템은 강력한 바람과 결합하여 여러분의 모발을 믿을 수 없을만큼 빠르게 말려주며, 모발에 윤기를 더해 주고 머릿결을 건강하고 풍성하게 만들어 줍니다.

본 헤어드라이어 또는 다른 필립스 뷰티 제품에 대한 자세한 정보는 필립스 웹사이트를 참조하십시오:
www.philipsbeauty.co.kr

각 부의 명칭

- A** 공기 흡입구
- B** 온도조절스위치
 -  킥드라이 세팅
 -  보호 세팅
 -  쿨 세팅
- C** 풍량조절 및 전원스위치
 -  = 꺼짐
 -  = 스타일링 전용 약한 바람
 -  = 드라이 및 스타일링용 중간 바람
 -  = 급속 드라이용 강력한 바람
- D** 걸고리
- E** 볼륨 디퓨저(HP4877 및 HP4878만 해당)
- F** 집풍구 (노즐)

G 전문가용 헤어케어 세트(HP4878만 해당)

- 롤브러쉬
- 평빗
- 헤어클립
- 파우치

주의사항

- ▶ 전원을 연결하시기 전에 제품에 표시된 전압과 해당 지역의 전압이 일치하는지 확인하십시오.
- ▶ 본 제품은 물이 닿지 않는 곳에 보관하십시오! 본 제품을 물이 담긴 욕조나 세면대 또는 싱크대 주위에서 사용하지 마십시오. 욕실에서는 헤어드라이어의 전원을 껐더라도 근접한 물기가 위험을 유발할 수 있으므로 욕실에서 사용하신 후에는 반드시 전원 플러그를 뽑아주십시오.
- ▶ 추가로 안전을 위하여 30mA 이하의 잔여전류 소멸장치를 욕실 전원에 설치하시는 것이 좋습니다. 보다 자세한 사항은 전기 전문가와 상의하십시오.
- ▶ 제품은 어린이의 손이 닿지 않는 곳에 보관하십시오.
- ▶ 절대로 공기 흡입구 및 토출구를 막지 마십시오.
- ▶ 제품이 과열되면 자동으로 제품의 전원이 꺼집니다. 전원 플러그를 뽑은 후, 열기가 식을 때까지 몇 분동안 그대로 두십시오. 제품의 전원을 다시 켜기 전에 보풀이나 머리 카락 등에 의해 공기 흡입구 및 토출구가 막혀 있는지 반드시 확인하십시오.
- ▶ 잠시라도 제품을 내려놓을 경우에는 반드시 전원을 끄십시오.

제품 사용

드라이

- 1 전원 플러그를 벽 콘센트에 끼우십시오.
- 2 풍량조절 스위치를 I, II 또는 III 위치에 조절하여 제품의 전원을 켜십시오.

3 풍량조절 스위치를 I, II 또는 III 위치에 조절하여 원하는 풍량을 선택하십시오 (그림 1).

○ = 꺼짐

I = 스타일링 전용 약한 바람

II = 드라이 및 스타일링용 중간 바람

III = 급속 드라이용 강력한 바람

4 온도조절스위치를 눌러서 원하는 온도를 선택하십시오.

퀵드라이 세팅

▶ **☉** 퀵드라이 세팅을 사용하면 샤워 후 젖은 모발을 매우 빠르게 드라이 할 수 있습니다 (그림 2).

퀵드라이 세팅은 샤워 후 젖은 모발에만 사용하시고 모발이 거의 말랐을 때는 과잉건조의 위험을 피할 수 있도록 보호 세팅을 사용하시는 것이 좋습니다.

보호 세팅

▶ **☺** 보호 세팅은 57°C의 약한 온도로 모발을 부드럽게 드라이 해줍니다 (그림 3).

쿨세팅

▶ **☼** 쿨세팅은 헤어스타일을 고정시켜 줍니다 (그림 4). 헤어스타일을 오래 유지하려면 온도조절스위치를 쿨세팅에 맞추고 모발에 시원한 바람을 직접 쏘여서 스타일을 고정시키십시오.

5 헤어드라이어를 모발에서 약간 거리를 두고 빗질하듯이 움직여서 드라이하십시오 (그림 5).

6 급속 드라이를 원하시면 온도조절스위치를 퀵드라이 또는 보호세팅에 놓고 강한 바람(III)을 선택하십시오.

7 짧은 모발 드라이 또는 스타일링을 할 때에는 약한바람(I-II)을 선택하십시오.

액세서리

집풍구 (노즐)

집풍구를 사용하면 브러쉬나 빗으로 헤어 스타일링을 하는 위치에 바람을 똑바로 향하게 할 수 있습니다.

- 1 헤어드라이어에 집풍구를 간단히 끼우기만 하면 연결이 됩니다 (그림 6).
- 2 풍량조절 스위치를 I, II 또는 III 위치에 조절하여 제품의 전원을 켜십시오.
- 3 집풍구로 드라이할 때, 헤어 스타일링을 위해 브러쉬나 빗을 사용해도 됩니다 (그림 7).
- 4 헤어드라이어에서 집풍구를 당겨 빼내십시오.

볼륨 디퓨저(HP4877 및 HP4878만 해당)

볼륨 디퓨저는 스트레이트 및 컬 또는 웨이브진 모발을 부드럽게 드라이할 수 있도록 특별히 고안되었습니다.

- ▶ 볼륨 디퓨저는 부드러운 바람을 내뿜으며 여러분의 모발에 볼륨과 탄력을 줍니다(그림 8).
- 1 헤어드라이어에 디퓨저를 맞춰 끼우기만 하면 연결이 됩니다. 분리하실 때는 헤어드라이어에서 디퓨저를 당겨 빼내십시오 (그림 9).
- ▶ 모근 부위에 볼륨을 주려면, 두피에 닿을정도까지 모발사이로 핀을 집어넣으십시오 (그림 10).
- 2 따듯한 바람이 모발 전체에 골고루 분배되도록 헤어드라이어를 둥글게 돌리면서 움직이십시오 (그림 11).

컬 또는 웨이브진 모발

- ▶ 컬 또는 웨이브진 모발을 스타일링할 때는 모발이 점차적으로 드라이 되도록 디퓨저를 머리에서 10-15 cm 정도 떨어지도록 거리를 두십시오 (그림 12).

- 드라이를 하는 동안 손이나 빗으로 스타일을 만들 수 있습니다.
- 드라이를 하는 동안 손으로 머리단을 눌러서 컬 및 웨이브 모양을 만들 수도 있습니다. 이렇게 하면 컬이 처지거나 푸석거리는 것을 방지할 수 있습니다.

긴 모발

- ▶ 긴 모발을 드라이 하려면, 머리단을 디퓨저 위에 펼쳐 놓으십시오 (그림 13).
- ▶ 드라이를 하는 동안 디퓨저의 핀을 아래로 내리면서 빗질을 할 수도 있습니다 (그림 14).

스타일링 및 드라이 요령

필립스 파워프로텍트 2000 헤어드라이어로 쉽고 편하게 스타일링 하는 방법을 알려 드리겠습니다. 헤어드라이어 사용에 익숙해지면서 근사한 스타일을 만들 수 있는 다른 많은 방법도 발견하게 되실 것입니다. 상상력을 발휘하십시오!

- 1 평소처럼 머리를 감고 컨디셔닝을 한 후, 젖은 모발을 수건으로 가볍게 두드리며 말린 다음 조심스럽게 빗질 하십시오.
- 2 디퓨저 (HP4877 및 HP4878만 해당)를 모발에 대고, 에어핀끝이 두피에 닿도록 놓으십시오. 디퓨저로 원을 그리듯이 돌리면 모발이 디퓨저의 베이스부를 향해 들어올려지면서 에어 핀이 모근에서부터 위쪽으로 드라이하게 됩니다. 이렇게 하면 모발에 더욱 풍성한 볼륨감을 줄 수 있습니다. 모근 부위의 모발이 마를 때까지 계속 드라이 하십시오.
- 3 바람을 약하게 세팅하고 모발이 완전히 마를 때까지 계속 드라이 하십시오. 드라이를 하면서 빗이나 브러시를 사용하여 원하는 헤어 스타일을 만드십시오.
- 4 모발 끝에 볼륨을 주려면, 디퓨저를 수평으로 잡고 어느

정도의 머리단이 에어 핀 사이에 놓여지도록 디퓨저의 베이스에 올린 다음 잠시 놓아 두십시오. 드라이를 하는 동안, 부드러운 바람이 컬이나 웨이브 스타일이 헝클어지는 것을 방지해 줍니다.

5 헤어스타일 고정을 위해 시원한 바람으로 마무리하십시오.

온도조절스위치를 쿨세팅에 맞추고 시원한 바람을 모발에 직접 쏘여서 스타일을 고정하십시오.

청소

청소 전에는 반드시 제품의 전원 플러그를 뽑으십시오.

절대로 제품을 물로 세척하지 마십시오.

- ▶ 본 제품은 마른 천으로 닦으면 됩니다.
- ▶ 액세서리는 젖은 천으로 청소하거나 수돗물로 행구면 됩니다.

액세서리를 제품에서 분리하신 후 청소하십시오.

- ▶ 공기 흡입구는 탈착식이므로 손쉽게 청소할 수 있습니다 (그림 15).

보관

보관 전에는 반드시 제품의 전원 플러그를 뽑으십시오.

- ▶ 제품을 보관하기 전에 충분히 식힌 다음 안전한 장소에 보관하십시오.
- ▶ 전원코드를 제품에 감지 마십시오.
- ▶ 걸고리를 사용하여 제품을 걸어서 보관할 수도 있습니다.

교환

- ▶ 전원코드가 손상되었을 경우에는 위험을 방지하기 위하여 반드시 필립스 지정 서비스센터에서 정품으로 교체하십시오.

- ▶ 제품의 검사나 수리가 필요한 경우 반드시 지정된 필립스 서비스센터로 문의하십시오. 미자격자가 수리하는 경우 제품 사용자에게 막대한 손상을 초래할 수 있으며 품질보증을 받으실 수 없습니다.

품질 보증 및 서비스

보다 자세한 정보가 필요하시거나, 사용상의 문제가 있을 경우에는 필립스전자 홈페이지(www.philips.co.kr)를 방문하시거나 필립스 고객센터로 문의하십시오. 전국 서비스센터 안내는 제품 보증서를 참조하십시오. * (주)필립스 전자: (02)709-1200 * 고객센터실: (080)600-6600 (수신자 부담)

문제 해결

헤어드라이어에 문제가 있을 경우에는 아래의 문제 해결 가이드를 참조하시기 바라며, 문제를 해결할 수 없는 경우에는 가까운 필립스 서비스센터나 필립스 고객상담실로 문의하십시오.

문제

해결 방법

제품이 전혀 작동하지 않는다.

사용하시는 콘센트에 전원이 들어오지 않을 수도 있습니다.

콘센트에 전원이 들어오는지 확인하십시오.

제품이 과열되어 자동으로 전원이 꺼진 상태일 수도 있습니다.

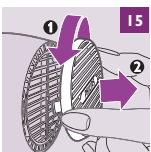
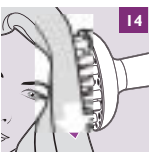
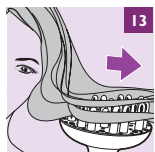
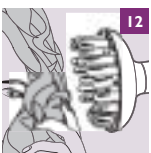
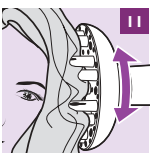
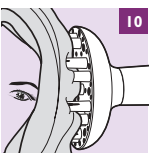
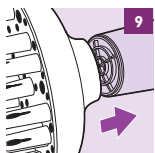
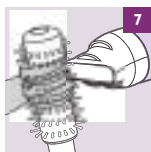
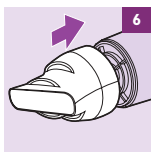
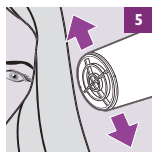
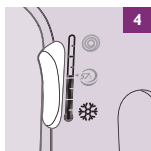
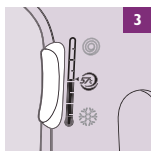
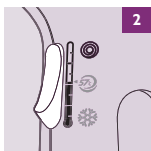
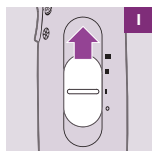
전원 플러그를 뽑은 후, 열기가 식을 때까지 몇 분 동안 그대로 두십시오. 제품의 전원을 다시 켜기 전에 보풀이나 머리카락 등에 의해 공기 흡입구나 토출구가 막혀 있는지 반드시 확인하십시오.

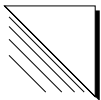
제품의 전압이 사용하시는 장소의 전압과 맞지 않을 수도 있습니다.

제품의 명판에 표시된 전압과 사용 지역의 전압이 일치하는지 확인하십시오.

제품의 전원코드가 손상되었을 수도 있습니다.

제품의 전원코드가 손상된 경우에는 반드시 지정된 필립스 서비스센터에서 교체하십시오.







www.philips.com



100% recycled paper
100% papier recyclé

4222 002 29062