

User manual

使用说明



PHILIPS

一般事项

功能特点	43
随机配件	43
环保讯息	43
安装	43~44
维护保养	44

连接

步骤一：放置扬声器	45
步骤二：连接扬声器	46
步骤三：连接控制电缆	46
步骤四：连接电视机	46~48
步骤五：连接FM/MW天线	48
步骤六：连接电源线	49
连接其它设备	49~50

功能概述

DVD播放机及功率放大器	51
遥控器	52~53

开始

步骤一：装入遥控器电池	54
使用遥控器操作本机	
步骤二：设定电视机	54~55
选择与电视机对应的彩色制式	
设定逐行扫描功能 (只用于逐行扫描电视机)	
手动关闭逐行扫描	
步骤三：设定所需的语言	56
设定显示语言	
设定声音、字幕和碟片选单语言	

基本操作

开启或关闭系统	57
省电自动备用状态	57
音量控制	57
音效控制	57
低音增强	
高音调整	
响度	
调整显示屏亮度	57
功能介绍模式	57

光碟操作

可播放的光碟	58
播放光碟	59
使用光碟目录	59
基本播放控制	59~61
暂停播放	
选择歌曲、章节或标题	
从上次停止位置恢复播放	
缩放	
重复	
重复 A-B	
慢动作	
编程	
向前或向后查找	
根据时间、章节或歌曲名搜索	
播放过程中的讯息显示	
光碟特殊功能	61
播放标题	
摄影机角度	
更换音频语言	
更换声道	
字幕	
播放 MP3/WMA/JPEG 图片 CD	61
播放 MP3/WMA 碟	61
一般操作	
播放选择	
播放 JPEG 图片碟	62
一般操作	
播放选择	
JPEG 图片碟特殊功能	62~63
预览	
图片缩放	
幻灯片播放模式	
多角度播放	
播放 DivX 光碟	63

系统菜单选项

基本操作	64
通用设定页	64~65
电视机形式	
显示语言	
屏幕保护	
DIVX(R) VOD 注册码	
音频设定页	65~66
SPDIF设定	
杜比数码设定	
3D 处理	
HDCD	
夜间模式	
视频设定页	66~67
色差视频	
电视机模式	
画质设定	
HDMI设定	
初期设定页	67~68
年龄控制	
出厂设定	
密码设定页	69
密码设定	
密码	

其它功能

电台接收	70
调谐选台	
预设电台	
收听预设电台	
设定时钟	71
设定关机或开机定时器	71
关机定时器设定	
开机定时器设定	

技术规格

故障排除

辞汇

功能特点

这套微型 DVD 影院系统配有2.0声道全数码放大器，可营造出在影院中方可体验到的动感音质；并且融合了部分家庭影院的最佳功能。

其它功能特点包括：

内置杜比数码解码器，支援DSC音效设定。

其它可选元件连接

你可以将此微型 DVD 影院系统与其它音频或音/视频组件相连。

夜间模式

你可以使用动态范围压缩以减少在杜比数码模式中不同声音的响度差异。

年龄控制 (分级)

你可以为你的孩子设定影片分级使他们无法观看任何高于你所设级别的 DVD 影碟。

关机/开机定时器

系统可以根据预定的时间自动关机/开机。

逐行扫描

逐行扫描为建基于影片的讯源提供无闪烁的高画质影像。当一张图片刷新时，其垂直分辨率可倍增至525线。

注意：

— 为了充分享受逐行扫描功能，你需要具备一台逐行扫描电视机。

DVD迷你影院，Hi-Fi Tube 优美声效

为何需要？

您应尽享高级音响设备提供的音质感受。

内置真空管前置扩音器，提供只有极级音响设备才能做到的高质音效。

音乐节拍要用耳朵感受。真空管的类比特性为非线性的人类听觉系统提供更优越的音质。真空管音响传声的声音失真情况较固态音响轻微，音质明细而温婉动人，正是音响发烧友所追求。

它是什么？

真空管不是新科技，却一直处于领导地位。

当电晶体尚未问世，多数电子扩音器都使用真空管。纵然上世纪六十年代，固态扩音设备大行其道，贵价的现代化真空管扩音器依然备受音响发烧友追捧。

它如何运作？

扩音器科技有两种：固态（半导体）科技和真空管科技。不少音响系统会把前置扩音器跟强力扩音器的功能分开，前者选择音频讯号并设有音量控制，后者取用一个讯号等级的音效讯号和驱动喇叭。音响发烧友自能分辨出真空管前置扩音器能重现比固态前置扩音器更传神和细致的声音。

随机配件

- 遥控器 (配一对 AAA 电池)
- MW 环形天线
- FM 拖尾天线
- 复合视频接线 (黄色)
- 控制电缆
- 两个前喇叭，包含两条喇叭接线
- 本使用说明和快速启用指南

以上各项物件如有任何缺损，请与经销商或飞利浦联系解决。

环保信息

我们已把多馀的包装材料省掉。并尽量使包装物容易分为如下三种材料：纸板（纸箱）、聚苯乙烯泡沫塑料（减震）和聚乙烯（包装袋和保护性泡沫胶纸）。

若由专业公司进行拆卸，你这台产品中含有的某些材料可再循环使用。在处理这些废弃的包装材料、耗尽电池及旧设备时，请遵守当地的有关法规。

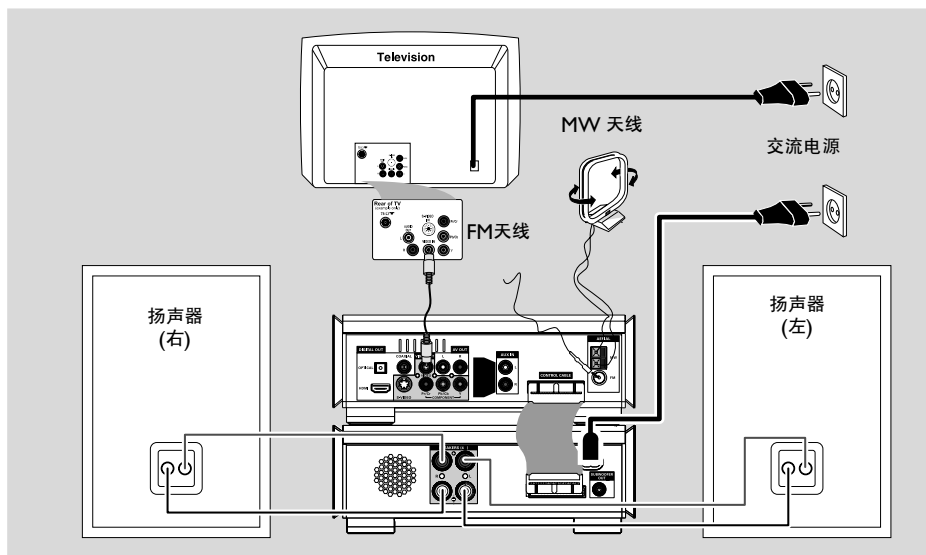
安装

- 将本机放置在平坦、坚固、稳定的平面上。
- 若放置柜中，请确保机身的后部、顶部及左右两边与柜壁至少留有 10 厘米（4 英寸）的空隙，以保持良好通风。
- 切勿将本机放置在过高、过低温度或潮湿环境中。
- 勿让本机遭受水滴或水溅。
- 在本机上不应放置诸如花瓶一类的装满液体的物品。
- 在本机上不应放置裸露的火焰源，如点燃的蜡烛。
- 将本机安装在交流电源插座附近，以便于插拔电源插头。
- 通风孔不应覆盖诸如报纸、桌布和窗帘等物品而妨碍通风。

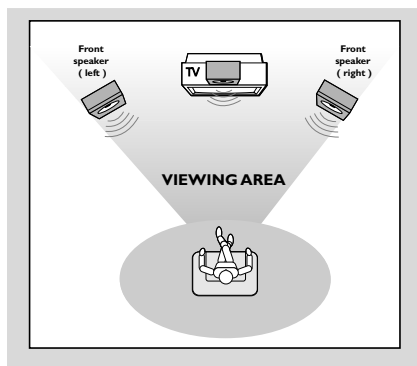
维护保养

- 当光碟比较脏时，应该用一块不起毛的清洁布来抹擦。抹擦时应从中央向外，而不要沿圆周方向抹擦。
- 勿让本系统、电池或光盘暴露在潮湿、雨淋和多尘的环境，也不要将它们放置在加热设备附近或阳光直射的场所，以免过度受热。时刻保持光碟托盘关闭以防止镜头堆积灰尘。
- 切勿在光盘上使用苯、稀释剂和市面上售卖的清洁剂等溶剂，也不可使用模拟唱片用的防静电喷剂。
- 若突然将本播放器由寒冷至温暖的环境时，镜头或会出现水气凝结的情况，令本播放器无法播放光碟。请将本机放置在温暖环境直到水气完全蒸发。



**重要事项！**

- 铭牌位于本机底部。
- 在把交流电源线连接至墙上的交流电源插座之前，必须确保所有其它连接事项已经完成。
- 开启电源后，切勿进行或更改任何连接。
- 重低音喇叭背面附有单独电源开关。请于所有连接工作完成后开启此开关，即可享受 5.1 声道的音效输出。

步骤一：放置扬声器

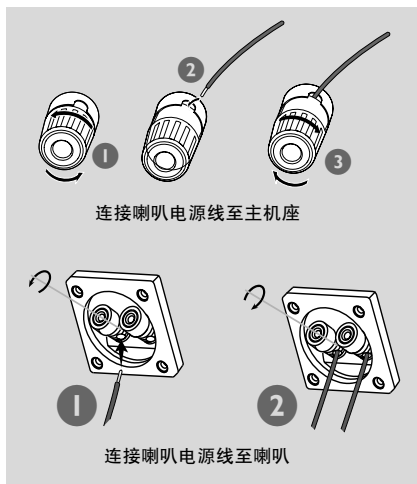
- 把左前置和右前置扬声器摆放在与电视机距离相等并与聆听者成大约 45 度角的位置。

注意：

- 为避免磁力干扰起见，不要把前置扬声器太靠近电视机摆放。
- 必须确保DVD系统四周通风良好。

步骤二：连接扬声器

- 利用提供的喇叭接线，将左喇叭和右喇叭连接至强力扩音器背后的扩音器(4Ω)终端。右喇叭连接至“R”插孔，左喇叭连接至“L”插孔。红色电源线连接至“+”插孔，银色电源线至“-”插孔。按照图示，将喇叭电源线外露部份完整插入。



注意：

- 确保扬声器连接导线正确连接。错误的连接可能会引起短路从而造成设备损坏。
- 为确保最佳音效，请使用随机所附的扬声器。
- 切勿把一对以上的扬声器连接至任何一对扬声器的 +/- 端子。
- 所连接扬声器的阻抗不能低于随机所附扬声器的额定阻抗。请参阅本使用说明书内的「技术规格」一节。

步骤三：连接控制电缆

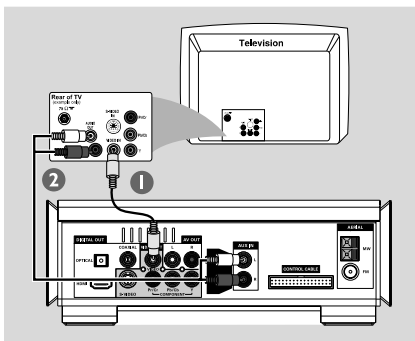
- 使用随机所附的扁平控制电缆将 DVD 播放机后部标识为“CONTROL CABLE”的串口连接到功率放大器后部的相同接口。

步骤四：连接电视机

重要事项！

- 本系统与电视机相连的方式有多种。你只需根据电视机的类型选择一个最佳的连接方式。
- 将本 DVD 系统直接连至电视机。

使用复合视频插口

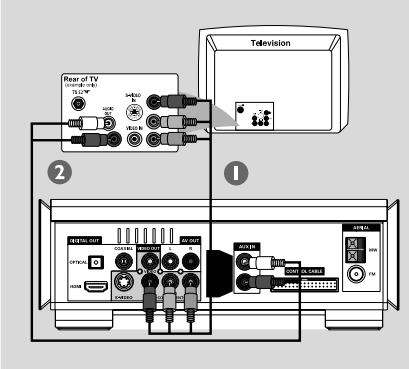


- 1 使用随机所附的复合视频线(黄色)将 DVD 系统的 **VIDEO OUT** 插口连接到电视机上的视频输入插口(或标示为 AV In, CVBS, Composite 或 Baseband 的插口)。
- 2 要通过本 DVD 系统聆听电视频道的声音，使用随机所附的复合视频线中的音频插头(白色/红色-不提供)将 **AUX IN** 插口连接到电视机上对应的 **AUDIO OUT** 插口即可。

使用 Component Video 色差视频插口(Y Pb Pr)

重要说明！

— 只有使用 Y Pb Pr 色差视频插口连接才能获得逐行扫描的高画质，而且需要一台逐行扫描电视机。



- 1 使用色差视频电缆 (红色/蓝色/绿色) 将本DVD系统的 Y Pb Pr 插口连接到电视机上对应的 **COMPONENT (Pr/Cr Pb/Cb Y)** 色差视频输入插口 (或标示为 Y Pb/Cb Pr/Cr 或 YUV 的插口)。
- 2 要通过本 DVD 系统聆听电视频道的声音，使用音频电缆 (白色/红色-不提供) 把 **AUX IN L/R** 插口连接到电视机上的 **AUDIO OUT** 插口即可。
- 3 如果你正在使用逐行扫描电视机 (电视机必须指示具有 Progressive Scan 或 ProScan 能力)，要激活电视机的逐行扫描功能，请参阅你电视机的用户手册。关于 DVD 系统的逐行扫描功能，见 "开始 - 设定逐行扫描功能"。

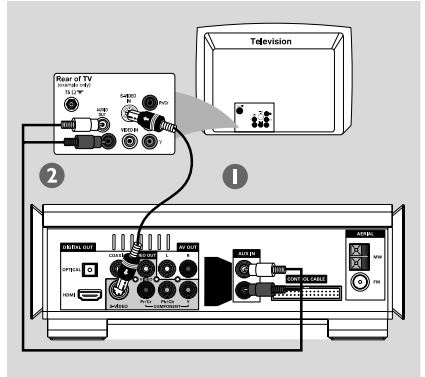
注意：

— 如果你的电视机不支持逐行扫描，你将无法观看画面。按遥控器上的 **SYSTEM** 键退出系统菜单，然后按 **DISC** 和 **|** 键退出逐行扫描。

使用 S-Video (S-视频) 插口

重要说明！

— 如果使用 S-Video 插口进行播放连接，系统的 **VIDEO OUT** 设定将需要作相应改变。

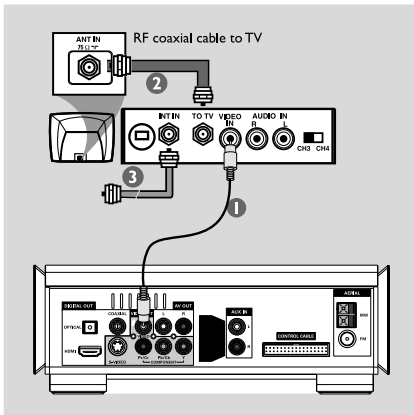


- 1 使用 S-Video 电缆 (不随本机供给) 将本 DVD 系统的 S-VIDEO 插口连接到电视机上的 S-Video 输入插口 (或标示为 Y/C 或 S-VHS 的插口)。
- 2 要通过本 DVD 系统聆听电视频道的声音，使用音频电缆 (白色/红色) 将 **AUX IN L/R** 插口连接到电视机上对应的 **AUDIO OUT** 插口即可。

使用外接的 RF 射频调制器

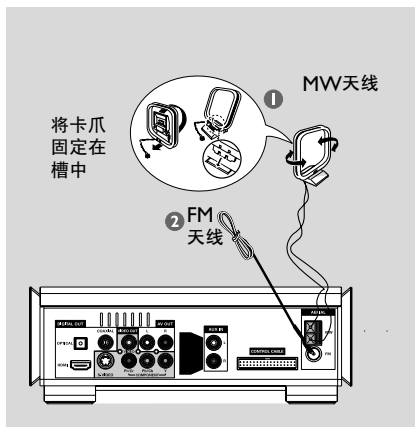
重要说明！

— 如果你的电视机只有一个 **Antenna In** 天线输入插口 (标示为 **75 ohm** 或 **RF In**)，你将需要一个 **RF 射频调制器**才能在电视机上观看 **DVD** 的播放。有关如何获得和如何操作 **RF 射频调制器** 的详情，请联络你的销售商或飞利浦公司。

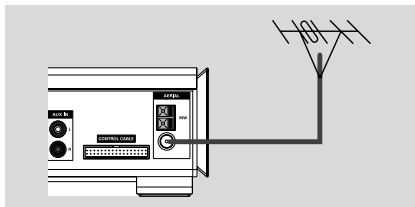


- 1 使用复合视频电缆 (黄色) 把 DVD 系统的 **VIDEO** 插口连接到 RF 射频调制器上的视频输入插口。
- 2 使用 RF 同轴电缆 (不随本机供给) 把 RF 射频调制器上的 **ANTENNA OUT** 或 **TO TV** 插口连接到你电视机上的 **Antenna IN** 插口。
- 3 将天线或有线电视提供的讯号连接到 RF 射频调制器的 **RF IN** 插口。(此讯号先前可能已被连接到你的电视机。请从电视机上把它拔除。)

步骤 五: 连接FM/MW天线



- 1 将随附的 MW 环形天线连接至 MW 插口，然后把它放置在搁板上或悬挂在架子或墙壁上。
- 2 将随附的 FM 天线连接至 FM (75 Ω) 插口。展开 FM 天线并将其末端固定在墙壁上。为获得最佳的 FM 立体声接收效果，可连接一条户外 FM 天线 (不随本机供给)。



注意：

- 调整天线的位置以获得最佳的接收效果。
- 尽可能使天线远离电视机、录影机或其他辐射源，以避免干扰。

步骤 六: 连接电源线

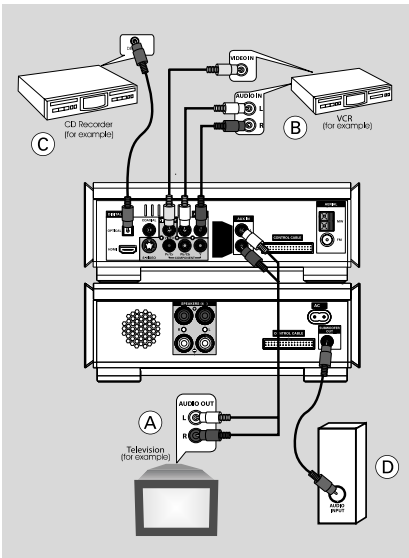
正确完成所有连接之后，将本机的交流电源线插入墙上的交流电源插座。

开启电源后，切勿插入、拔出连接。

连接其它设备

重要说明！

- 某些光碟具有版权保护，不允许使用 VCR 录影机或数码刻录装置进行刻录。
- 进行连接时，请确保线缆颜色与插口标示颜色匹配。
- 请随时参照其它设备的用户手册获知详细的连接方法与设备用法。



观看和收听其它设备的播放内容 (A)

- 将此系统的 **AUX IN L/R** 插口与其它音频或视频设备 (如电视机、VCR 录影机、激光唱碟机或卡带座) 的 **AUDIO OUT** 插口相连。操作前，请首先按前面板上的 **SOURCE** 键选择 **AUX** 或按遥控器上的 **AUX** 键以激活输入源。

使用 VCR 录制 DVD (B)

- 将此系统的 **VIDEO** 插口中的插口连接到 VCR 录像机上对应的 **VIDEO IN** 插口，并将 **AUDIO OUT L/R** 插口连接到 VCR 录像机的 **AUDIO IN** 插口。这样你便可制作模拟立体声 (左右两声道) 的录音。

刻录 (数码) (C)

- 将此系统的 **COAXIAL** 或 **OPTICAL** 插口与一台数字录音装置 (例如一台兼容 DTS 数码影院系统、带有杜比数位解码器的数码刻录装置) 的 **DIGITAL IN** 插口相连。操作之前，请根据音频连接进行 **SPDIF** 设定。(见 "DIGITAL OUT")

连接有源重低音扬声器 (D)

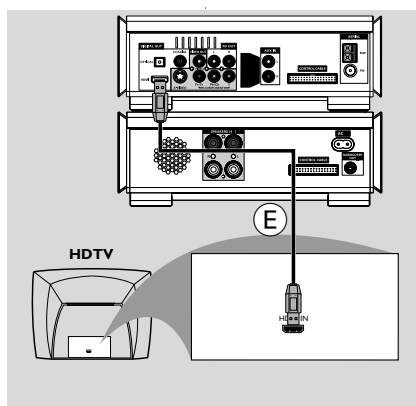
- 将此微型 DVD 系统的 **SUBWOOFER OUT** 插口与一个有源重低音扬声器 (不随本机提供) 的 **AUDIO INPUT** 插口相连。

连接至的HDMI插孔^E

HDMI可连接无失真、无压缩的数码传输，以达到最优质清晰的影音品质。

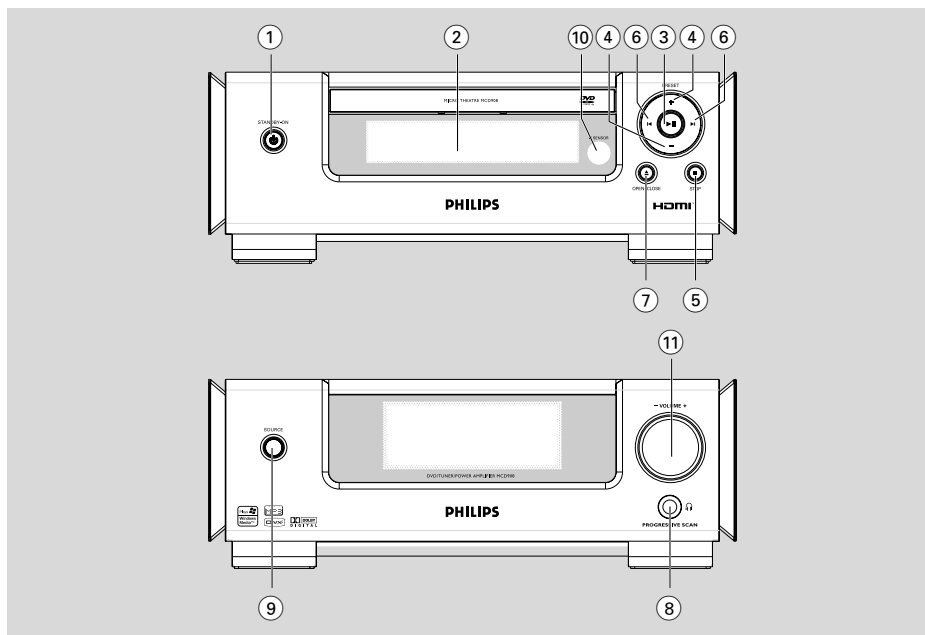
它具有随插即用的功能，仅透过一条传输线，即可进行音讯/视讯输出。

- 使用HDMI连接线（未提供）将DVD播放机上的**HDMI**与HDMI相容装置（例如：电视机、投影机、转换器）的**HDMI IN**相连接。
 - 这可能需一会儿的时间，DVD播放机和输入装置才会互通，进行初始化。
 - 自动开始播放。



注意：

- 要详细设定HDMI，进入"Setup Menu Options"（设定菜单选项）→ "VIDEO SETUP PAGE"（视频设定页）→ "HDMI SETUP"（HDMI设定）。
- 如果您使用HDMI作为音频来源，必须将"Digital Output Setup"（数码输出设定）设为"SPDIF/PCM"（请看"Setup Menu Options"（设定菜单选项）→ "Audio Setup Page"（音频设定页）→ "SPDIF Setup"（SPDIF设定）。



DVD播放机及功率放大器

① STANDBY-ON \downarrow

- 开启系统或切换至待机状态。

② 显示屏

- 显示 DVD 播放机当前的状态。

③ $\blacktriangleright \parallel$

- 开始或暂停光碟播放。

④ PRESET +/-

- 在收音机模式，向前选择一个预设电台。

⑤ STOP ■

- 停止光碟播放或删除一个程式。
- 在示范模式（只在系统），启动/关闭示范。

⑥ $\blacktriangleleft \blacktriangleright$

光碟：

- 进入前一个或后一个章节、标题或曲目。

收音机：

- 调谐到一个更高或更低的电台频率。
- 按住然后放开此键以开始向下或向上自动搜索电台频率。

⑦ OPEN•CLOSE \blacktriangle

- 打开或关闭光碟托盘门。

⑧ H

- 连接耳筒。

⑨ SOURCE

- 选择一个声源：DVD/AUX/TUNER (FM/MW)。
- 开启本系统。

⑩ 红外线讯号接收器

- 遥控器须对准此接收器操作。

⑪ VOLUME +/-

- 调高或调低音量。
- 在时钟或定时器设定模式中调整小时和分钟。
- 启用或关闭设定的定时器。

遥控器

① 电源

- 开启或关闭此系统。

② 碟片

- 打开或关闭光碟舱。

③ 数字键(0-9)

- 输入光碟的曲目、章节或标题编号。

④ PROG

- DVD/VCD/CD: 进入程式菜单。
- MP3/WMA-CD: 在程式列表中添加一个曲目或从中删除一个已编程曲目。
- 图片 CD: 播放过程中, 选择一个幻灯片播放模式。
- 收音机: 进行预设电台编程。

⑤ GOTO

- 光碟: 通过输入一个时间或标题、章节、曲目号, 在一张光碟中进行快速搜索。

⑥ SYSTEM (只适用于光碟模式)

- 进入或退出系统菜单。

⑦ DISC MENU (只适用于光碟模式)

- DVD/VCD: 进入或退出光碟内容菜单。
- VCD2.0: 开启或关闭播放控制模式。
- MP3/WMA: 在曲目集 (Album) 和文件列表 (Filelist) 之间切换。

⑧ 方向键

- 选择菜单中的一项。
- 向上、下、左、右移动一张放大的图片。

⑨ OK

- 确认一项选择。

⑩ ZOOM

- DVD/VCD/图片 CD: 在电视机屏幕上放大或缩小一张图片或者活动图像。

⑪ MUTE

- 关闭或开启声音输出。

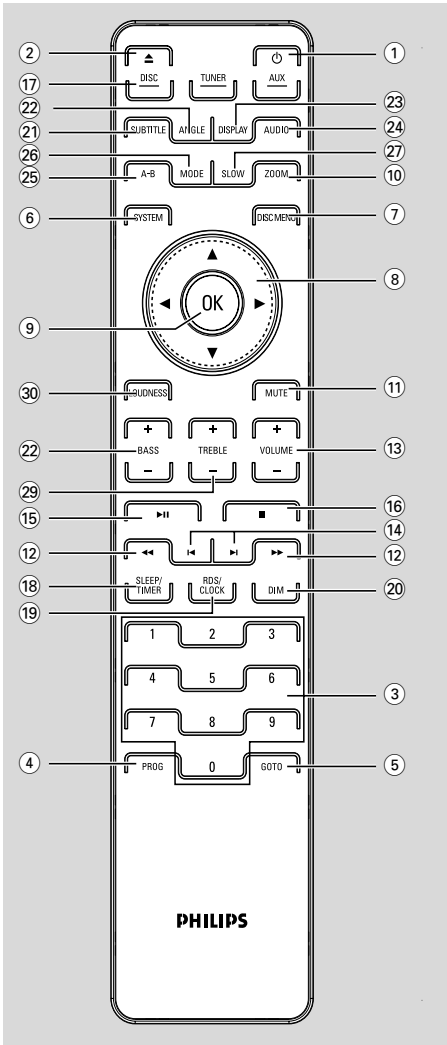
⑫ 快进/快退

收音机

- 按此键向下或向上逐步调整收音频率。
- 按住然后放开此键以开始自动向下或向上搜索电台频率。

光碟

- 以不同的速度在一张光碟中向后或向前搜索。



13 VOLUME +/-

- 调高或调低音量。
- 在时钟或定时器设定模式中调整小时和分钟。
- 启用或关闭设定的定时器。

14 ◀ / ▶

- **光碟:** 进入前一个或后一个章节、标题或曲目。
- **收音机:** 选择一个预设电台。

15 ▶ ||

- 开始或暂停光碟播放。

16 ■

- 停止光碟播放或删除一个程式。

17 DISC/TUNER/AUX

- 选择不同的声源 DVD/AUX/TUNER(FM/MW)。
- **用于收音机 (TUNER):** 按此键切换 MW 和FM 波段。
- 退出 P-SCAN (逐行扫描) (只限于光碟)。

18 SLEEP/TIMER**在待机模式**

- 设定自动开机定时器时间。

在播放模式

- 设定睡眠自动关机定时器功能。

19 RDS/CLOCK (此版本不提供RDS功能)**在待机模式**

- 设定系统时钟。

在播放模式

- 显示系统时钟。

20 DIM

- 在待机模式下为显示屏选择不同的亮度。

21 SUBTITLE

- 选择字幕语言。

22 ANGLE

- 选择 DVD 的摄像机角度。

23 DISPLAY

- 播放过程中在电视机屏幕上显示相关讯息。

24 AUDIO**用于 VCD/DivX**

- 设定立体声、左声道或右声道模式。

用于 DVD

- 选择音频语言。

25 A-B

- 重复播放光碟上的特定段落。

26 MODE

- 选择不同的光碟重复播放模式或选择随机播放模式。

27 SLOW

- 为DivX/VCD/SVCD/DVD选择不同的慢速播放模式。

28 BASS +/-

- 调整低音增强程度。

29 TREBLE +/-

- 调整高音增强程度。

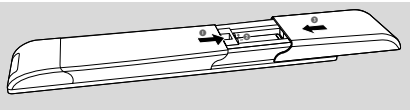
30 LOUDNESS

- 开启或关闭自动响度调节功能。

遥控器使用注意事项：

- **首先按遥控器上的其中一个声源选择键 (如：DISC 或 TUNER) 选择你想要控制的声源。**
- **然后选择所要的功能 (如▶||, ◀, ▶)。**

步骤一：装入遥控器电池



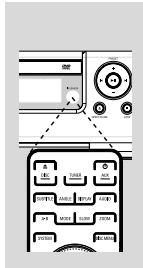
- 1 打开电池盒。
- 2 根据电池盒的 +/- 标示装入两节 AAA 型号电池。
- 3 关上电池盒盖。

使用遥控器操作本机

- 1 将遥控器直接对准面板上的 IR 红外线遥控讯号接收器。
- 2 操作本 DVD 播放机时，请不要在遥控器和本机之间放置任何障碍物。

小心！

- 如果电池电量耗尽或长时间内将不使用遥控器时，请将电池取出。
- 切勿将新电池与旧电池或不同类型的电池混合使用。
- 电池含有化学物质，因此使用后请予以妥善的弃置处理。



步骤二：设定电视机

重要说明！

- 确信你已完成所有必要的连接 (见 "连接电视机")。

- 1 开启 DVD 机电源，然后选择 DISC 声源。(见"开启或关闭系统".)
- 2 打开电视机并设定正确的视频输入频道。你在电视机屏幕上应该可以看到蓝色的飞利浦DVD 背景画面。
 - 这些频道通常介于最低和最高频道之间，可称之为 FRONT、AV IN 或 VIDEO。详情请参阅电视机的用户手册。
 - 或者，你可以调至电视机上的 1 号频道，然后重复按 Channel down 键直至出现视频输入频道。

→ 或者，在电视机遥控器上可能有一个选择不同视频模式的按钮或开关。

→ 或者，若你使用 RF 调制器，请将电视机设定至频道 3 或 4。

选择与电视机对应的彩色制式

本 DVD 播放机兼容 NTSC 和 PAL 制式。若要使用本 DVD 播放机播放 DVD 光碟，本光碟、电视机以及 DVD 播放机三者的制式须互相匹配。

- 1 在完全停止模式下按 **SYSTEM** 键。
- 2 按 ◀▶ 键选择 "初期设定页"。
- 3 使用遥控器上的 ◀▶▲▼ 键浏览目录。移至 "电视机制式" 并按 ▶ 键。
 - **PAL**: 若所连接的电视机是 PAL 制式，请选择此项。它会改变 NTSC 光碟的视频讯号并以 PAL 格式输出。
 - **Auto(自动)**: 若所连接的电视机兼容 NTSC 与 PAL (多制式)，请选择此项。输出格式将根据光碟的视频讯号而定。
 - **NTSC**: 若所连接的电视机是 NTSC 制式，请选择此项。它会改变 PAL 光碟的视频讯号并以 NTSC 格式输出。
- 4 选择一项并按 **OK** 键。

注意：

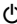
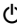


- 此选项只在 "HDMI" 设定为 "OFF" (关) 时提供。
- 在改变当前电视机制式设定之前，请确认你的电视机支持所选的电视机制式。

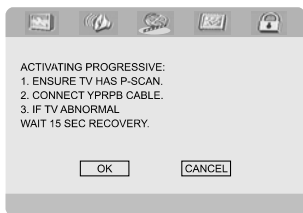
设定逐行扫描功能 (只用于逐行扫描电视机)



逐行扫描每秒显示的帧数比隔行扫描(原来的正常电视系统)多一倍。由于线数几乎多了一倍，因而逐行扫描可提供较高的图片分辨率和品质。

重要说明！**— 要实现逐行扫描功能，事前必须确定：**

- 1) 你的电视机能接受逐行扫描讯号，因此你必须具备一台逐行扫描电视机。
- 2) 你已使用 Y Pb Pr 插口将你的 DVD 播放机连接至你的电视机 (见 "连接 - 步骤五：使用色差视频插口")。

- 1 开启电视机。
- 2 关闭电视机的逐行扫描模式或开启隔行扫描模式 (请参阅你电视机的用户手册)。
- 3 按 **STANDBY-ON**  (遥控器上的 ) 键开启 DVD 播放机。
- 4 选择正确的视频输入频道。
→ 电视机屏幕出现 DVD 背景画面。
- 5 按 **SYSTEM**。
- 6 重复按   键选择 "视频设定页"。
- 7 选择 "电视模式" 为 "逐行扫描"，然后按 **OK** 键确认。
→ 电视屏幕出现如下的指令菜单。

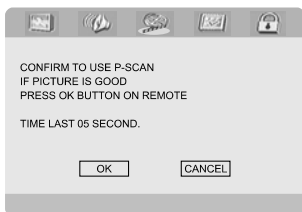



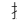
- 8 按   键加亮菜单中的 **OK** (确认)，并按 **OK** 键确认。

在此阶段，你的电视上将会出现一张失真的图片，直至你开启电视的逐行扫描模式为止。

- 9 开启你电视的逐行扫描模式 (请参阅你电视机的用户手册)。

→ 电视屏幕出现如下菜单。



- 10 按   键加亮菜单中的 **OK** (确认)，并按 **OK** 键确认。
→ 这时，设定已经完成，你可以开始欣赏高画质的图片了。

手动关闭逐行扫描

- 如果失真微光仍然出现在电视屏幕上，那可能是由于相连接的电视机不接受逐行扫描讯号，以及逐行扫描被错误设定所致。你必须将本机复原到隔行扫描格式。
- 1 关闭你电视机的逐行扫描模式或把它开启到隔行扫描模式 (请参阅你电视机的用户手册)。
 - 2 按遥控器上的 **SYSTEM** 键退出系统菜单，然后按 **DISC** 和 "1" 键退出逐行扫描。
→ 电视机屏幕将出现 DVD 蓝色背景画面。

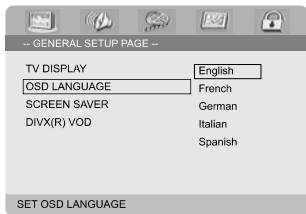
注意：

- 在正常播放期间，在逐行扫描模式中按 **DISC** 和 **[1]** 键将会退出逐行扫描模式。

步骤三：设定所需的语言

你可选择所需的语言设定。当你载入光碟时，本 DVD 系统会自动切换到你所选择的语言。若光碟中无所选语言，系统将会使用此光碟的缺省语言。系统菜单中的显示语言一旦选定将会一直生效。

设定显示语言

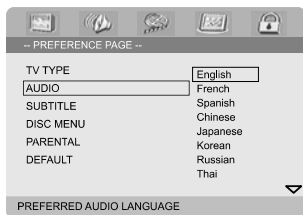


- 1 按 **SYSTEM** 键。
- 2 按 ◀▶ 键选择 "General Setup Page" (通用设定页)。
- 3 使用遥控器上的 ◀▶▲▼ 键浏览目录。移至 "OSD Lang" (显示语言) 并按 ▶ 键。
- 4 选择语言后按 **OK** 键。

退出此菜单

- 再按 **SYSTEM** 键。

设定声音、字幕和碟片选单语言



- 1 在停止模式中按 **SYSTEM** 键。
- 2 按 ◀▶ 键选择 "Preference Page" (初期设定页)。
- 3 按 ▲▼ 键在初期设定页中高亮显示下列选项：
 - "Audio" (声音，光碟声轨)
 - "Subtitle" (字幕，光碟字幕)
 - "Disc Menu" (碟片选单，光碟菜单)
- 4 按▶键进入其子菜单。
- 5 选择语言后按 **OK** 键。
- 6 重复步骤 3~5 进行其它语言设定。



退出此菜单

- 再按 **SYSTEM** 键。



如果你在音频、字幕或光碟菜单中选择其他，

- 1 按 ▲▼ 键高亮显示 "Others" (其他)。
- 2 按 **OK** 键。
- 3 当您需要输入语言代码，使用 **数字键 (0-9)** 输入。
- 4 按 **OK** 键确认。

开启或关闭系统

- 按**STANDBY-ON**  键 (或遥控器上的  键)。
→ "HELLO" 短暂显示。系统将进入上次所选的声源。
- 按遥控器上的**DISC, TUNER**或**AUX**。
→ 系统切换至所选的声源。

进行以下操作可将系统设为待机模式

- 按**STANDBY-ON**  键 (或遥控器上的  键)。
→ "BYE BYE" 短暂显示。互动式音效设定、上次所选的声源以及预设电台都会被保留在播放器的内存中。

省电自动备用状态

作为一项省电功能，如果在停止光碟或录音带停止播放后15分钟内，你不按下任何键，本机将自动切换至备用模式。

音量控制

顺时针或逆时针旋转 **VOLUME (-/+)** (或按遥控器上的 **VOLUME +/-** 键) 降低或升高音量。
→ 显示屏上显示 "VOL XX"。其中 "XX" 代表音量水平。

暂时关闭声音

- 按遥控器上的 **MUTE** 键。
→ 播放将在静音状态下继续。同时，"MUTING" 字样闪动。
- 要激活声音重放，你可以：
 - 再按 **MUTE** 键；
 - 调节音量控制器；
 - 改变声源。

音效控制

BASS, TREBLE和**LOUDNESS**音效功能不能被同时激活。

低音增强

低音调整可以增加低音效果。

- 按遥控器上的**BASS +/-** 键调整低音程度。
→ 些光碟可能使用高调制率录制，因此在高音量时会产生失真。如果出现这种情况，请关闭 DBB 功能或调小音量。

高音调整

高音设定让你调整系统的高音程度。

- 重复按遥控器上的**TREBLE +/-**键调整高音程度。

LOUDNESS (响度)

LOUDNESS 功能使得系统能够在低音量时自动提升高音和低音效果 (音量愈高，高音和低音增幅愈低)。

- 按遥控器上的**LOUDNESS**键开启或关闭 LOUDNESS功能。
→ 此功能开启/关闭时， 图示出现/消失。


调整显示屏亮度

- 重复按 **DIM** 键为显示屏选择不同的亮度。

功能介绍模式

本机设有功能介绍模式，用以展示本机提供的各种功能。

开启功能介绍模式

- 在待机模式中，按机上的**STOP**  键开启功能介绍模式。
→ 功能介绍将开始。

停止功能介绍模式

- 再按机上的**STOP**  键。
→ "FUNC OFF" (功能介绍关闭) 字样显示。

注意：

- 即使你把交流电源线从墙上的插座拔下再重新连接上，功能介绍模式仍然处于关闭状态，直到你再次把它开启才可生效。

使用光碟目录

取决于光碟类型，当你载入光碟后，电视画面上可能会出现一个目录。

选择一个播放功能或项目

- 使用 ◀ ▶ ▲ ▼ 和 OK 键或遥控器上的 **数字键 (0-9)** 进行选择。
→ 播放将自动开始。

进入或退出菜单

- 按遥控器上的 **DISC MENU** 键。

用于具有播放控制 (PBC) 功能的 VCD (仅限于版本 2.0)

PBC 播放使你能跟随屏幕显示的菜单以互动方式播放 VCD。

- 在播放过程中按 **DISC MENU** 键。
→ 如果 PBC 已开启，它将会切换到关闭状态并继续播放。
→ 如果 PBC 已关闭，它将会切换到开启状态并返回菜单屏幕。

基本播放控制

暂停播放 (DVD/VCD/CD/MP3/DivX/WMA)

- 1 在播放过程中，按 ▶ || 键。
→ 播放将暂停并且没有声音输出。
- 2 再按 ▶ || 键恢复播放。

选择歌曲、章节或标题 (DVD/VCD/DivX/CD)

- 1 在播放过程中，按 ▶ 键进入下一个章节或曲目。
- 2 按 ◀ 键进入前一个章节或曲目。
- 3 若要直接播放任何一个章节、曲目或标题，可按 **数字键 (0-9)** 输入章节、曲目或标题号。

从上次停止位置恢复播放 (DVD/VCD/CD)

- 在停止模式下，当光碟还未取出时，按 ▶ || 键。

取消恢复模式

- 在停止模式下，再按 **STOP** 键。

缩放 (DVD/VCD/DivX/JPEG)

你可以在播放过程中使用此功能放大或缩小视频图像。

- 1 重复按 **ZOOM** 键放大或缩小所播放的视频图像。
- 2 按 ◀ ▶ ▲ ▼ 键调整电视画面。

重复 (DVD/VCD/CD/MP3/DivX/WMA)

用于 DVD/VCD/CD

- 在播放过程中重复按 **MODE** 键选择一个重复模式。

章节 (DVD)

- 重复播放当前章节。

曲目 (CD/VCD)/标题 (DVD)

- 重复播放当前曲目 (CD/SVCD/VCD) 或标题 (DVD)。

全部

- 重复播放全碟的所有曲目。

乱序

- 以任意顺序重复播放。

用于 MP3/WMA/DivX

- 连续按 **MODE** 键以进入不同的重复模式。
→ **乱序播放**: 以任意顺序播放所选文件夹中的所有文件。
→ **单曲重复**: 重复播放一个 MP3/WMA 文件。
→ **全部重复**: 重复播放所有文件。
→ **关闭**: 关闭乱序模式或重复模式。

重复 A-B(DVD/VCD/CD/MP3/DivX/WMA)

- 1 在你所选的开始点按**A-B**键。
- 2 在你所选的结束点再按**A-B**键。
→ 你只能在同一章/曲目内设定段落 A 和 B。
→ 所选的段落这时将会连续重复播放。
- 3 要退出 A-B 重复播放，再按**A-B**键。

慢动作(DVD/VCD/DivX)

- 1 在播放过程中按**SLOW**键选择所需的慢播速度：1/2, 1/4, 1/8 或 1/16 (向前)。
→ 声音将被闭锁 (静音)。
- 2 要恢复至正常播放速度，按 **▶||**键。

注意：

— 在 VCD 上不能进行慢速播放。编程 (图片 CD 无此功能) 以所选顺序播放喜爱的曲目或章节。

编程 (图片 CD 无此功能)

以所选顺序播放喜爱的曲目或章节。

用于DVD/VCD/CD

Program: TT(--)/CH:(--)			
01	TT: CH:	06	TT: CH:
02	TT: CH:	07	TT: CH:
03	TT: CH:	08	TT: CH:
04	TT: CH:	09	TT: CH:
05	TT: CH:	10	TT: CH:
	Exit		Next

(DVD 程式示例)

- 1 按遥控器上的**PROG**键进入编程模式。
- 2 使用**数字键 (0-9)**直接输入曲目或章节号 (对于单数的曲目号，请在前面加一个 "0"，如"05")。
- 3 按 **▶ ◀ ▲ ▼**键移动游标选择 "开始"。
- 4 按**OK**键开始播放。

用于MP3/WMA

- 1 在停止模式，按**DISC MENU**键在曲目集 (Album) 和文件列表 (Filelist) 之间切换菜单。
- 2 当文件列表 (Filelist) 出现在屏幕上时，按 **▲ ▼**键选择文件并按**PROG**键把文件添加到程式列表中。
- 3 按**DISC MENU**键显示程式列表。
- 4 按**PROG**键从程式列表中删除不想要的文件。

向前或向后查找(DVD/VCD/DivX/CD/MP3/WMA)

- 1 按 **◀◀◀ ▶▶▶**键选择所需的搜索速度: 2X, 4X, 8X, 16X或32X (向后或向前)。
→ 声音将被闭锁 (静音)。
- 2 要恢复正常播放速度，按 **▶||**键。

根据时间、章节或歌曲名搜索(DVD/VCD/CD/MP3/WMA)

- 1 按**GOTO**键直到一个时间、章节或曲目编辑框弹出。
- 2 在时间编辑框中，用遥控器上的数字键(0 - 9) 从左至右依次输入小时、分钟和秒的数值。

或

在章节或曲目编辑框中，用遥控器上的数字键(0 - 9) 输入想要的章节或曲目号。

播放过程中的讯息显示 (图片CD 无此功能)

- 播放过程中，按**DISPLAY**键在电视机屏幕上显示光碟信息。

用于 DVD

- **标题/章节播放时间**: 显示当前标题或章节的已播放时间。
- **标题/章节剩馀时间**: 显示当前标题或章节的剩馀播放时间。
- **显示关闭**: 关闭时间显示。

用于超级VCD/VCD/DivX/CD

- **曲目/全碟播放时间**: 显示当前某个或所有曲目的已播放时间。
- **曲目/全碟剩余时间**: 显示当前某个或所有曲目的剩余播放时间。
- **显示关闭**: 关闭时间显示。

光碟特殊功能**播放标题 (DVD)**

- 1 按 **DISC MENU** 键。
 - 电视画面将显示光碟标题菜单。
- 2 使用 **◀ ▶ ▲ ▼** 键或 **数字键 (0-9)** 选择一个播放选项。
- 3 按 **OK** 键。

摄影机角度 (DVD)

- 重复按 **ANGLE** 键选择不同的角度。

更换音频语言 (用于以多种语言录制的 DVD)

- 重复按 **AUDIO** 键选择不同的音频语言。

更换声道 (仅限于 VCD/DivX)

- 按 **AUDIO** 键选择光碟所提供的声道 (左声道、右声道或立体声)。

字幕 (DVD)

- 重复按 **SUBTITLE** 键选择不同的字幕显示语言。

播放 MP3/WMA/JPEG 图片 CD**重要说明!**

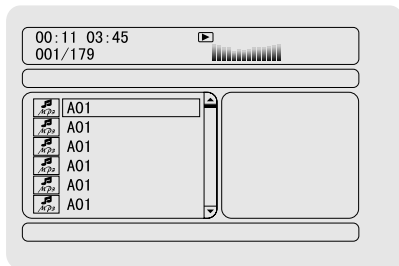
- 你必须打开电视机电源并设定正确的视频输入频道。(参见 "设定电视机")。

播放 MP3/WMA 碟**重要说明!**

- 对于受到 **DRM** 保护的 **WMA** 文件, 使用 **Windows Media Player 10 (或以上版本)** 进行 **CD 刻录/转换**。有关 **Windows Media Player** 和 **WM DRM (Windows Media Digital Rights Management)** 的详细资料, 请浏览网站 www.microsoft.com。

一般操作

- 1 装入一张 **MP3/WMA** 光碟。
 - 电视机屏幕上出现一个数据光碟菜单。
- 2 使用 **▲ ▼** 键选择一个曲目集然后按 **OK** 打开该曲目集。



- 3 按 **▲ ▼** 键或用 **数字键 (0-9)** 高亮显示某个曲目。
- 4 按 **OK** 键确定。
 - 播放将从所选的曲目开始直到播放完当前整个曲目集。

注意:

- 由于一张光碟中所编辑的歌曲数量很大, 光碟的读取时间可能会超过 **10 秒**。

播放选择

在播放过程中, 你可以:

- 按 **◀ / ▶** 键选择当前曲目集中的另一个曲目。
- 重复按 **▶ ||** 键暂停或恢复播放。
- 按 **DISC MENU** 键在曲目集 (Album) 和文件列表 (Filelist) 之间切换。

播放 JPEG 图片碟

一般操作

- 1 载入一张 JPEG 图片碟。
→ 电视机屏幕上出现一个数据光碟菜单。
- 2 使用▲ ▼键选择一个文件夹然后按OK打开该文件夹。
- 3 按▲ ▼或用**数字键 (0-9)** 高亮显示某个图片。
- 4 按 **OK** 键确定。
→ 播放将从所选的图片开始直到播放完当前整个文件夹。

播放选择

在播放过程中，你可以：

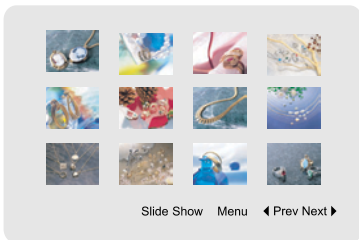
- 按◀/▶键选择当前文件夹中的另一个文件。
- 使用遥控器上的◀ ▶ ▲ ▼键旋转或翻动图像文件。
- 重复按▶||键暂停或恢复播放。
- 按遥控器上的**DISC MENU**键在文件夹(Folder)和文件列表(Filelist)之间切换。

JPEG 图片碟特殊功能

预览 (JPEG)

此功能可显示当前文件夹或全碟的内容。

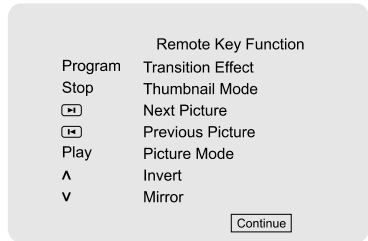
- 1 在播放过程中按**STOP**■键。
→ 电视画面上出现 12 个缩略图。



- 2 使用1 2 3 4键高亮显示一个图片/"幻灯片播放" 并按OK键开始播放/ 幻灯片播放。

要进入遥控键功能菜单

- 使用◀ ▶ ▲ ▼键高亮显示 "Menu" (菜单) 并按 **OK** 键。



要显示一页或下一页的图片

- 按◀/▶键。
- 按◀ ▶ ▲ ▼ 键高亮显示 "Prev" (前页) 或"Next" (后页) 并按 **OK** 键确定。

图片缩放 (JPEG)

- 在播放过程中，重复按**ZOOM**键以不同的比例显示图片。
- 使用◀ ▶ ▲ ▼键查看缩放后的图片。

幻灯片播放模式 (JPEG)

- 在播放过程中，按遥控器上的**PROG**键选择不同的幻灯片播放模式：

模式 0：无

模式 1：由上至下进图

模式 2：由下至上进图

模式 3：由左至右进图

模式 4：由右至左进图

模式 5：由左上至右下进图

模式 6：由右上至左下进图

模式 7：由左下至右上进图

模式 8：由右下至左上进图

模式 9：由中间向上/下展开图

模式 10：由中间向左右展开图

模式 11：由上下向中间展开图

模式 12：由左右向中间展开图

模式 13：由上向下分层展开图

模式 14：由左向右分层展开图

模式 15：由四周向中间换图

模式 16：由顶切入

多角度播放(JPEG)

- 在播放过程中，按◀▶▲▼键在电视屏幕上旋转图片。
 - ▲：垂直翻转图片。
 - ▼：水平翻转图片。
 - ◀：逆时针翻转图片。
 - ▶：顺时针翻转图片。

播放DivX光碟

此 DVD 播放机可播放从你的电脑下载到 CDR/RW 光碟上的 DIVX 影片 (详细资料请参阅"系统菜单选项 - DIVX(R) VOD 注册码")。

- ① 放入一张 DIVX 光碟。
 - 如果不按▶||键，播放将自动开始。
 - ② 如果 DIVX 影片含有外部字幕，电视屏幕上将出现字幕菜单供你选择。
- 在此情况下，按遥控器上的**SUBTITLE**键将可开启或关闭字幕。
 - 如果 DIVX 光碟上嵌入了多种语言的字幕，在播放过程中按**SUBTITLE**键将可改变字幕语言。

注意：

- 本机支持具有下列文件名延伸档 (.srt, .smi,.sub, .ssa, .ass) 的字幕文件，但这些文件不会出现在文件浏览菜单中。
- 字幕文件名必须与该影片的文件名相同。

系统菜单选项

基本操作

- 1 按**SYSTEM**键进入设定菜单。
- 2 按**▶**键选择需设定的页面。
- 3 按**▲**键高亮显示一个选项。
- 4 按**▶**或**OK**键进入其子菜单。
- 5 按**▲** **▼**键移动游标以高亮显示所选项目。
→ 进行数据设定时，按**◀** **▶**键调整数值。
- 6 按**OK**键确定。

返回上一级菜单

- 按**◀**或**OK**键(进行数值调整时)。

退出此菜单

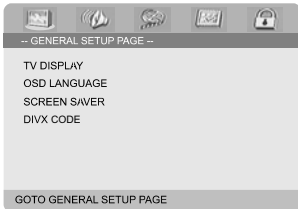
- 再按**SYSTEM**键。
→ 即使切断播放器的电源，所做的设定也会保存在本机的内存中。

注意：

- 系统菜单选项中的某些功能已在“开始”中介绍。

通用设定页

通用设定页上的选项包括：“TV Display”(电视机形式)、“OSD Language”(显示语言)、“Screen Saver”(屏幕保护)和“DIVX CODE”。



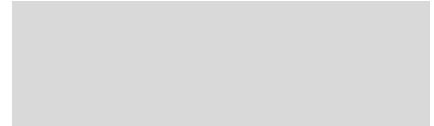
电视机形式

根据所连接电视机的类型设定 DVD 播放机的长宽比。

→ **正常/全景**: 当你连接一台普通电视机并要把画面两边修整或格式化以配合你的电视屏幕时，选择此项。



→ **正常/信箱**: 当你连接一台普通电视机选择此项。此时，电视画面的上部和下部会出现黑带。



→ **宽银幕**: 当你连接一台宽屏幕电视机时选择此项。

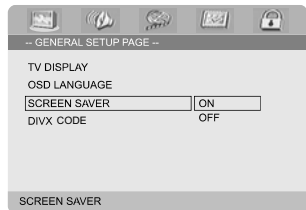


显示语言

见“开始 - 步骤四：设定所需语言”。

屏幕保护

此功能用于开启或关闭屏幕保护。



→ **On (开)**: 在停止、暂停或无碟模式下，如果大约三分钟中内无任何操作，屏幕保护将被启动。

→ **Off (关)**: 关闭屏幕保护。

DIVX(R) VOD 注册码

飞利浦为你提供 DivX(r) VOD (点播影视节目) 注册码，使你能够使用该项 DivX(r) VOD 服务来租用或购买影视节目。

- 在 '通用设定页' 中，按 ▲▼ 键高亮显示 **DIVX CODE**，然后按 ► 或 **OK** 键进入其子菜单并再按 **OK** 键确认。
→ 注册码将出现。



- 按 **OK** 键退出。
- 使用该注册码在 www.divx.com/vod 网站从 DivX® VOD 服务购买或租用影视节目。跟随屏幕指示将影视节目下载到一张 CD-R 光碟中便可在本 DVD 机中播放。

注意：

- 从 DivX® VOD 下载的所有影视节目只能在本 DVD 机上播放。
- 在播放 DivX 影视节目过程中，没有时间搜索功能。

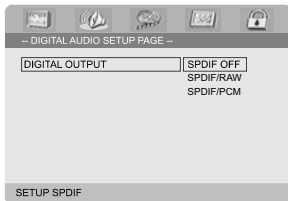
音频设定页

音频设定页上的选项包括："SPDIF Setup" (SPDIF 设定)、"Dolby Digital Setup" (杜比数码设定)、"3D Processing" (3D 处理)、(HDCCD) 和 "Night Mode" (夜间模式)。



SPDIF 设定

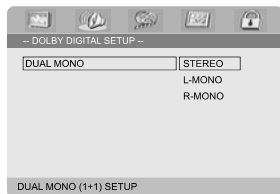
SPDIF (索尼/飞利浦) 数字接口格式设定页上的选项包括："SPDIF Off" (SPDIF 关)、"SPDIF/Raw" (SPDIF 源码) 和 "SPDIF/PCM"。



- **SPDIF关**：关闭 SPDIF 输出。
- **SPDIF/源码**：当你已把 DIGITAL OUT (COAXIAL 或 OPTICAL) 接口连接到一台多声道解码/接收器时选择此项。
- **SPDIF/PCM**：仅当你的接收器不支持多声道解码时选择此项。

杜比数码设定

数码音频设定页上的选项包括："Dual Mono" (左+右)。



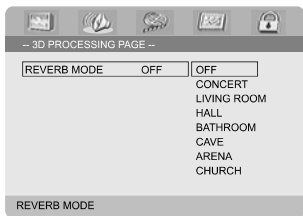
Dual Mono (左+右)

请根据你所连接扬声器的数目选择相应的设定。

- **Stereo (立体音)**：选择此项后，左单声道声音讯号输出至左边扬声器，右单声道声音讯号输出至右边扬声器。
- **L-Mono (左声)**：选择此项后，左单声道讯号输出至左边和右边扬声器。
- **R-Mono (右声)**：选择此项后，右单声道讯号输出至左边和右边扬声器。

3D 处理

3D 处理页上的选项包括：“Pro Logic II”和“Reverb Mode”(混响模式)。



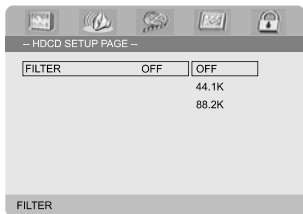
Reverb Mode (混响模式)

混响模式仅通过两个扬声器就可提供一个虚拟的环绕音响效果。

→ **关、音乐会、客厅、大厅、浴室、洞穴、竞技场和教堂。**

HDCCD

HDCCD (相兼容性高分辨率数码技术) 设定页上的选项包括：“Filter”(数码滤波器)。



Filter (数码滤波器)

当播放一张 HDCCD 光碟时用来设定音频输出截频点。

→ **Off, 44.1K和88.2K。**

夜间模式

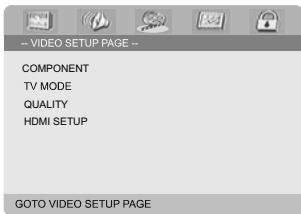
在此模式中，高音输出变得柔和而低音输出则被提高到可闻的水平。这对于在夜间观看你喜爱的动作片时很有用，因为不会干扰他人。

→ **On (开):** 选择此项可将音量拉平。这项功能只在具有杜比数码 (Dolby Digital) 模式的影片中才会生效。

→ **Off (关):** 如果你想享受全动态范围的环绕声，请选此项。

视频设定页

视频设定页上的选项包括：“Component”(色差视频)、“TV Mode”(电视机模式)、“Quality”(画质设定)和“HDMI Mode”(HDMI模式)。



色差视频

根据视频连接设定视频输出。如果你的微型DVD系统通过**VIDEO**插口(黄色)与电视机相连，则不需要进行本设定。

→ **S-插口:** 当你使用 S-视频插口连接微型DVD系统和电视机时选择此项。

→ **Pr/Cr Pb/Cb Y:** 当你使用色差视频插口连接微型DVD系统和电视机时选择此项。

注意：

— 此选项只在“HDMI”设定为“OFF”(关)时提供。

电视机模式

当使用 **Pr/Cr Pb/Cb Y** 连接时，选择隔行扫描或逐行扫描视频输出模式。

→ 逐行扫描和隔行扫描。

在逐行扫描模式中，你可以欣赏几乎无闪烁的高画质图片。只有当你将本 DVD 播放机的 Y Pb Pr 插口连接到一台支持逐行扫描视频输入的电视机时，逐行扫描才可工作。否则，电视屏幕将出现失真的图片。为了正确设定逐行扫描，请参阅「开始:设定逐行扫描功能」。

注意：

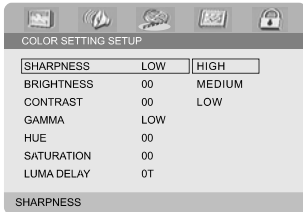
— 此选项只在“HDMI”设定为“OFF”(关)时提供。

画质设定

此菜单帮助你设定视频画质。

- 1 按▲ ▼键高亮显示 "Quality" (画质设定)。
- 2 按▶或OK键进入视频画质设定。

画质设定页上的选项包括："Sharpness" (锐利度)、"Brightness" (亮度)、"Contrast" (对比度)、"Gamma" (Gamma 校正)、"Hue" (色调)、"Saturation" (饱和度) 和 "Luma" (亮度延迟)。

**Sharpness (锐利度)**

调节锐利度。

→ 高、中和低。

Brightness (亮度)

调节亮度。范围：-20+20。

Contrast (对比度)

调节对比度。范围：-16+16。

Gamma 校正

调节 Gamma 校正水平。

→ 高、中、低和无。

Hue (色调)

调节色调。范围：-9+9。

Saturation (饱和度)

调节饱和度。范围：-9+9。

Luma Delay (亮度延迟)

调节亮度延迟。

→ 0T和1T。

HDMI设定

HDMI设定页选项包括："HDMI" 和 "Resolution" (解像度)。

HDMI

此选项可以启动/关闭HDMI输出。

- **ON (开)**：启动HDMI输出。
- **OFF (关)**：关闭HDMI输出。

解像度

根据你的喜爱和所连接的HDMI电视机，选择解像度。

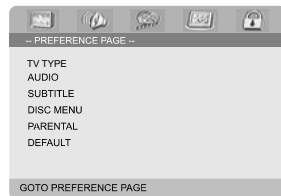
解像度选择有480p (720), 720p (60Hz), 1080i (60Hz), 576p (720), 720p (50Hz) 和 1080i (50Hz)。

注意：

- 此选项只在 "HDMI" 设定为 "OFF" (关) 时提供。
- 如因不支援的解像度导致电视机萤光幕没有任何显示，请重新连接任何隔行扫描的影像输出至显示器，然后重新调整解像度设定为480p或576p。

初期设定页

初期设定页上的选项包括："TV Type" (电视机制式)、"Audio" (声音)、"Subtitle" (字幕)、"Disc Menu" (碟片选单)、"Parental" (年龄控制) 和 "Default" (出厂设定)。

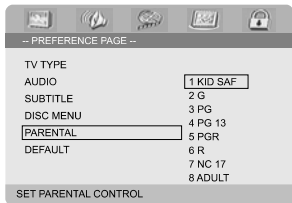


注意：

- 只有在无碟或完全停止模式下才可选择初期设定。

年龄控制

某些 DVD 在整张光碟或某些片断中设有限制等级。此功能可帮助你设定播放限制级别。等级限制可分为 1 至 8 级，并随国家而有所不同。你可以使用此功能禁播某些不适合儿童观看的光碟或有选择性地只播放光碟中的某些画面。



- VCD, SVCD 和 CD 无分级指示。因此年龄控制功能在此类光碟中并无任何作用。这对于多数盗版 DVD 光碟亦适用。

- 1 按 ▲ ▼ 键高亮显示"年龄控制"。
- 2 按 ▶ 键进入其子菜单。
- 3 使用 ▲ ▼ 键高亮显示所插入光碟的某个分类级别。
→ 除非你输入对应的四位密码并选择另外一个更高的分类级别，任何高于此分类级别的 DVD 光碟都无法在本机上播放。

注意：

- 虽然某些 DVD 影碟的包装上印有管制类别字样，但这些影碟没有进行限制编码。所以等级限制功能并不适用于此类影碟。

限制级别解释

1 儿童级

- 儿童级内容，适合儿童以及所有年龄的人观看。

2 G

- 一般观众，对于所有年龄的人均可接受。

3 PG

- 建议有家长陪同。

4 PG 13

- 题材不适合年龄低于 13 岁的儿童。

5-6 PGR, R

- 家长陪同-禁止：建议父母禁止 17 岁以下的儿童观看或须有家长或监护人陪同时方可观看。

7 NC-17

- 17 岁以下儿童不准观看，或不建议 17 岁以下儿童观看。

8 Adult

- 成人题材，影片中含有色情、暴力和粗语，只限成人观看。

出厂设定

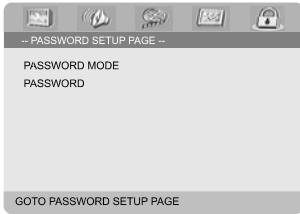
"出厂设定"功能将会使所有选项及个人设定恢复到出厂状态。你所作的所有个人设定都将被清除。

小心！

- 此功能启动后，所有设定都将恢复到出厂设定值。

密码设定页

密码设定页上的选项包括：“Password Mode”(密码设定) 和 “Password” (密码)。



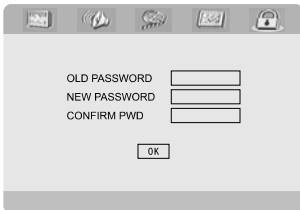
密码设定

通过选择 “ON”(开) 或 “OFF”(关) 开启或关闭设定的密码。

密码

当画面上出现提示框时，输入你的四位密码。出厂预设密码是 1234。

- 1 按▲▼键高亮显示“密码”。
- 2 按▶键进入其子菜单。
- 3 按OK键进入一个设定新密码的页面。



- 4 输入当前的四位密码。
- 5 输入一个新的四位密码。
- 6 再次输入该四位密码确认。
→ 新的四位密码开始生效。
- 7 按OK键退出。

注意：

- 更改密码后，年龄控制以及光碟锁的密码也会随之改变。
- 即使密码已作更改，出厂预设密码 (1234) 也将永远生效。

电台接收

调谐选台

- 1 按**STANDBY-ON**  键 (或遥控器上的 ) 开启上次所选的声源。
- 2 按**SOURCE** 键 (或遥控器上的 **TUNER**) 选择 TUNER (收音机) 模式。
- 3 再按遥控器上的 **TUNER** 键选择想要聆听的波段: FM 或 MW。
- 4 按住 **◀/▶** 键直到电台频率开始变化, 然后放开按键。
→ 系统将会自动调谐到下一个强讯号的电台。
- 要调谐到一个讯号弱的电台, 重复快按 **◀/▶** 键直至获得最佳的接收效果。
- 5 如果需要, 重复步骤 4 直至找到所需的电台。

预设电台

无论接收效果如何, 你都可以预设 40 个电台(每个波段 20 个)。

自动预设电台

自动预设电台会自动从一个所选的序号开始以递增方式预设电台。任何先前预设的电台都将被取代。

- 按遥控器上的 **PROG** 键超过两秒以激活编程功能。
→ 所有可接收到的电台都将被编程。

手动预设电台

- 1 调谐到你所需电台 (见 "调谐选台")。
- 2 按遥控器上的 **PROG** 键。
→ "PROG" 字样闪烁。
- 3 按 **PRESET+/-** (或遥控器上的 **◀/▶**) 键选择想要的预设电台号。
→ 如果你在选择预设电台号之前 "PROG" 字样消失, 按遥控器上的 **PROG** 键。
- 4 再按遥控器上的 **PROG** 键储存该电台。
- 重复步骤 1-4 以储存其它电台。

收听预设电台

- 在收音机模式, 按 **PRESET+/-** (或遥控器上的 **◀/▶**) 键选择想要的预设电台号。
→ 屏幕显示预设电台号、电台频率及波段。

设定时钟

- ① 在待机模式下，按住遥控器上的**CLOCK**键直到屏幕上时间闪烁。
→ "CLOCK SET" 短暂显示。然后，代表小时的数字在屏幕上闪烁。
- ② 顺时针或逆时针旋转**VOLUME +/-**或按遥控器上的**VOLUME +/-**键设定小时。
- ③ 按**CLOCK**键确定。
→ 代表分钟的数字在屏幕上闪烁。
- ④ 顺时针或逆时针旋转**VOLUME +/-**或按遥控器上的**VOLUME +/-**键设定分钟。
- ⑤ 再按**CLOCK**键确定时钟设定。

注意：

- 本系统仅支援 24 小时制式。
- 系统电源切断后，所作的时钟设定将会被抹除。
- 如果 30 秒内未操作任何按钮，系统将退出时钟设定模式。

设定关机或开机定时器

关机定时器设定

系统启动后，关机定时器可使系统在一个预设的时间转入待机模式。

- ① 在系统启动状态下，重复按遥控器上的**SLEEP/TIMER**键选择一个预设时间。
→ 提供的时间选项包括 (以分钟为单位)：
00 → 10 → 20 → 30 → 40 → 50 → 60 → 70 → 80 → 90 → 00
- ② 达到所需的时间值后，停止按**SLEEP/TIMER**键。
→ "SLEEP" 字样出现。

关闭关机定时器

- 重复按**SLEEP/TIMER**键直到 "00" 出现或按**STANDBY ON**  键 (或遥控器上的  键)。

在待机模式下，开机定时器可使系统在一个预设的时间自动启动。

开机定时器设定

重要说明！

— 设定定时器前，请确保时钟已正确设定。

- ① 按住**SLEEP/TIMER**键直到屏幕上时间闪烁。
→ "TIME SET" 字样滚动显示。然后，代表小时的数字在屏幕上闪烁。
- ② 顺时针或逆时针旋转**VOLUME +/-**或按遥控器上的**VOLUME +/-**键设定小时。
- ③ 按**SLEEP/TIMER**键确定。
→ 代表分钟的数字在屏幕上闪烁。
- ④ 顺时针或逆时针旋转**VOLUME +/-**或按遥控器上的**VOLUME +/-**键设定分钟。
- ⑤ 按**SLEEP/TIMER**键确定时间设定。
→ "OFF" 字样在屏幕上闪烁。
- ⑥ 顺时针或逆时针旋转**VOLUME +/-**或按遥控器上的**VOLUME +/-**键选择 "ON"。
→ 屏幕上出现  图标。

关闭定时器

- 在步骤 6 选择 "OFF"。

技术规格

系统

电源供给	220V / 50 赫
可切换 额定工作功率消耗 (1/8 额定输出功率) ...	≤ 85瓦
AUX 输入灵敏度	≤ 500毫瓦
声道分离	≥ 40分贝
失真	0.7%

DVD

频率响应	100赫-20千赫 (+0.5/-2 分贝)
视频输出	1 伏 峰-峰
HDMI . 480p (720), 720p (60Hz), 1080i (60赫), 576p (720), 720p (50Hz), 1080i (50赫)	
水平清晰度	≥ 500 (电视)
尺寸	250 (宽) × 90 (高) × 180 (深) 毫米
重量	2.3公斤

放大器

额定输出功率 (THD = 10%)	2×75瓦 (4欧姆)
频率响应	100赫-20千赫 (+0.5/-2 分贝)
讯噪比	≥ 60分贝
载入阻抗	4 欧姆
尺寸	250 (宽) × 90 (高) × 180 (深) 毫米
重量	4.35公斤

收音机

FM 频率范围	87.5-108 MHz
FM 噪音限度灵敏度	≤ 20μ V/M
FM 讯噪比	≥ 46分贝
MW 频率范围	531-1602 千赫
MW 噪音限度灵敏度	≤ 3.0μ V/m
MW 讯噪比	≥ 40分贝

扬声器

阻抗	4 欧姆
输入功率	75瓦
灵敏度	80 ± 4分贝
频率响应	80赫-16千赫
尺寸	205 (宽) × 329 (高) × 240 (深) 毫米
重量	每个6.82公斤

遥控器


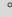
距离	6米
角度	± 30度

规格如有改变，恕不另行通知。

警告！

无论任何情况你都不应自己动手修理本机，因为这将会令你无法获得保修服务。切勿打开机件，慎防触电。

如果本机出现故障，在送去修理之前请先检查下表所列各项。如果这些方法仍未能解决问题，请向你的经销商或飞利浦求助。

问题	解决方法
<p>没有电源。</p>	<ul style="list-style-type: none"> ✓ 请检查交流电源线是否正确连接。 ✓ 按微型 DVD 系统顶部的STANDBY ON  键或遥控器上的  键开启电源。 ✓ 请检查电视是否开启。 ✓ 检查视频连接。
<p>没有画面。</p>	<ul style="list-style-type: none"> ✓ 重复按 DVD 播放机顶部的 SOURCE 键选择 "DVD" 或按遥控器上的 DISC 键。 ✓ 将你的电视机设在正确的视频输入频道。通常，这个频道靠近频道 00。在电视机遥控器上可能有一个选择辅助或 A/V IN 频道的按钮。具体细节，请参照电视机的用户手册。你也可以更换电视机频道直到屏幕上出现 DVD 的画面。 ✓ 如果逐行扫描功能被激活但相连接的电视机却不支持逐行扫描讯号或电缆未正确连接，请参阅「开始:设定逐行扫描功能」正确设定逐行扫描，或按如下步骤关闭逐行扫描功能： <ol style="list-style-type: none"> 1) 关闭你电视机的逐行扫描模式或把它开启到隔行扫描模式。 2) 按遥控器上的 SYSTEM 键退出系统菜单，然后按 DISC 和 "1" 键退出逐行扫描。
<p>画面扭曲或画质欠佳。</p>	<ul style="list-style-type: none"> ✓ 有时画面会出现小部分扭曲的情况，并非设备故障。 ✓ 清洁光碟。
<p>画面完全扭曲或只出现黑/白画面。</p>	<ul style="list-style-type: none"> ✓ 电视机设有一个彩色系统。如果光碟或是DVD 的彩色系统与之不同，画面可能扭曲或无彩色显示。请设定正确的 "电视机制式"。

故障排除

即使你设定了电视机的形状，屏幕的长宽比还是无法设定。

没有声音或声音失真。

中央扬声器及环绕扬声器没有声音。

本微型 DVD 播放机不能开始播放。

按下按键时本微型 DVD 系统无反应。

某些功能无法使用，例如角度、字幕或多语言音频选择。

- ✓ DVD 光碟上的长宽比是固定的。
- ✓ 取决于电视机的类型，有时可能无法更改长宽比。
- ✓ 调整音量。
- ✓ 确保扬声器已正确连接。
- ✓ 更换扬声器接线。
- ✓ 取下耳机。
- ✓ 系统处于暂停、慢动作、快进或快退模式。按 **▶|||** 键恢复正常播放。
- ✓ 确定中央扬声器及环绕扬声器已正确连接。
- ✓ 按 SURROUND 键选择正确的环绕声设定。
- ✓ 确定你播放的声源是以环绕声 (DTS, 杜比数码等) 录音或播送的。
- ✓ 插入一张可读光碟，需播放的一面朝下。
- ✓ 检查光碟类型、颜色系统以及地区编码。另外，请检查光碟上是否有划痕或污渍。
- ✓ 按 SYSTEM MENU 键关闭功能表设定画面。
- ✓ 取消年龄控制功能或更改限制级别。
- ✓ 系统内有蒸汽凝结。取出光碟并保持开机大约一小时。
- ✓ 断开系统电源然后重新插上。
- ✓ 所播放 DVD 内未录制多语言声音或字幕。
- ✓ 所播放 DVD 禁止更改音频语言或字幕。
- ✓ 本光碟可能不支持这些功能。

收听广播时噪音太大。

- ✓ 选择正确的频率。
- ✓ 连接天线。
- ✓ 充分展开 FM 拖尾天线、调整其位置以取得最佳接收效果并将其固定到墙上。
- ✓ 连接一根室外 FM 或 MW 天线。
- ✓ 调整天线方向和位置以取得最佳收听效果。
- ✓ 将天线远离任何可能引起噪声干扰的设备。
- ✓ 增大本系统与电视机或其它设备间的距离。

遥控器不起作用。

- ✓ 相应的功能键前选择好正确的声源 (如DISC 或 TUNER)。
- ✓ 将遥控器对准设备的遥感器。
- ✓ 缩短遥控器与播放机之间的距离。
- ✓ 清除掉所有障碍物。
- ✓ 更换新的电池。
- ✓ 检查电池是否正确装入。

显示屏太暗。

- ✓ 再按 DIM 键。

轻微的嗡嗡声。

- ✓ 尽量使本微型 DVD 系统远离可能引起干扰的任何电子设备。

低音效果不好。

- ✓ 检查所有的扬声器是否极性连接正确。

不能选择逐行扫描。

- ✓ 检查视频讯号输出是否已切换至'Pr/Cr Pb/Cb Y'。

连接HDMI插孔后没有声音。

- ✓ 检查电视机与DVD播放机HDMI插孔的连接。
- ✓ 检查电视机是否支援此480p/576p/720p/1080i DVD 播放机。
- ✓ 检查电视机系统设定是否正确。

模拟(Analog): 没有被转变成数码的声音。模拟声音会变化, 而数码声音具有特定的数值。模拟插孔通过左边和右边两个声道传送音频。

宽高比(Aspect ratio): 显示图像的水平与垂直尺寸之比值。传统电视机的水平与垂直尺寸比是4:3, 而宽屏幕电视机的是16:9。

音频输出(AUDIO OUT) 插孔: 位于DVD系统背面, 用来把音频讯号传送到另一个系统(电视机、音响等)的插孔。

比特率(Bit Rate): 用来保持一段给定长度音乐的数据量或者你录音的速度; 以每秒千比特或kbps为量度单位。通常, 比特率越高, 音质越佳。然而, 较高的比特率需要使用较大的光碟空间。

章(Chapter): DVD影碟上的一幅图片或一段音乐区段, 章比标题小。标题由若干个章组成。每一章都指定有一个章号, 使你能找出你想要的章。

色差视频输出(Component Video Out)插孔: 位于DVD系统背面, 用来把高质量的视频讯号传送到一台具有色差视频输入插孔(Component Video In, R/G/B, Y/Pb/Pr等)的电视机。

光碟菜单(Disc menu): 一个屏幕显示, 准备用来选择记录在一张DVD影碟上的影像、声音、字幕和多摄影角度等项目。

数码(Digital): 已被转换为数码值的声音。当你使用同轴(COAXIAL)或光纤(OPTICAL)数码音频输出(DIGITAL AUDIO OUT)插孔时, 便可获得数码声音。这些插孔通过多个声道而不是像模拟声音那样祇用两个声道来传送音频。

杜比数码(Dolby Digital): 一个由杜比数码实验室(Dolby Laboratories)开发的环境声系统, 包含多达六个数码音频声道(左前置和右前置、左环绕和右环绕以及中央和重低音声道)。

DTS: 数码影院系统。这是一个不同于杜比数码(Dolby Digital)的环境声系统, 其格式由不同的公司所开发。

JPEG: 由联合图像专家组(Joint Photographic Expert Group)所倡导的一个静态图像数据压缩系统, 其特点是压缩比高, 但图像素质祇是轻微降低。

MP3: 一个具有声音数据压缩的文件格式, "MPEG1"是活动图像专家组1(Motion Picture Experts Group 1)的缩写。通过MP3格式, 一张CD-R或CD-RW光碟能够容纳大约十倍于普通CD光碟所能容纳的数据量。

多声道(Multichannel): 按照规定, DVD光碟必须具有构成一个音场的全部声轨。多声道是指一个具有三声道或以上的声轨结构。

家长控制(Parental control): DVD影碟的一项播放限制功能, 根据每个国家制定的限制等级, 按使用者年龄来限制影碟的播放。限制等级随碟片的不同而异。当此项功能启用时, 凡是等级高于使用者所设定等级的影碟, 一律被禁止播放。

PCM(脉冲编码调制): 一个不经数据压缩而把模拟声音讯号转换为数码声音讯号以供下一步处理的系统。

播放控制(Playback control, PBC): 指录制在VCD或SVCD影碟上用作重放控制的讯号。通过使用录制在可支持PBC的VCD或SVCD影碟上的屏幕菜单, 你能够享受互动式软件的乐趣, 而且还具有搜索功能。

逐行扫描(Progressive Scan): 逐行扫描一次过显示一帧照片的所有水平线, 如同一个讯号帧一样。这个系统能从DVD中把隔行扫描视频转换成逐行扫描格式, 以连接到一台逐行扫描显示屏中。逐行扫描大大增加了影像的垂直分辨率。为了接收来自该播放机的逐行扫描输出, 需要一台逐行扫描电视机。

区码(Region code): 一个祇容许碟片在预定地区播放的系统。本机祇播放兼容区码的碟片。区码可在机上的产品标签中找到。一些碟片能与超过一个区码兼容(或称之为全区码碟片)。

S-Video(S-视频): 通过分开传送亮度讯号和色彩讯号而产生一幅清楚的图片。祇有当你的电视机具有S-Video In(S-视频输入)插口时, 才能使用S-Video。

取样频率(Sampling Frequency): 当把模拟数据转换为数码数据时的数据取样频率。取样频率以数码方式表示出原来的模拟讯号每秒被取样的次数。

环绕(Surround): 一个环绕声系统, 通过在聆听者周围安置多个音箱, 使用者可在该系统中建立逼真而充满现场感的三维空间声场。

标题(Title): 录制在DVD视频软件中的图像或音乐功能中最长的区段, 或在音频软件中的整个曲目集。每个标题都指定有一个编号, 使你能找出想要的标题。

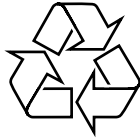
视频输出(VIDEO OUT)插孔: 位于DVD系统背面, 用来把视频讯号传送到电视机的插孔。

HDMI: 高清晰度多媒体接口。一种由HDMI Working Group开发的规范结合多声道音频和高清晰度视频, 控制信号进入一个与DVD播放机、数码电视, 即其它视听设备共同使用的单独数码接口。

Meet Philips at the Internet
<http://www.philips.com>

English

中文



MCD908

