

SAMPO

**AM-KY20DC/AM-KY25DC/AM-KY32DC
AM-KY36DC/AM-KY45DC/AM-KY60DC**

聲寶變頻分離式冷暖氣機・使用說明書

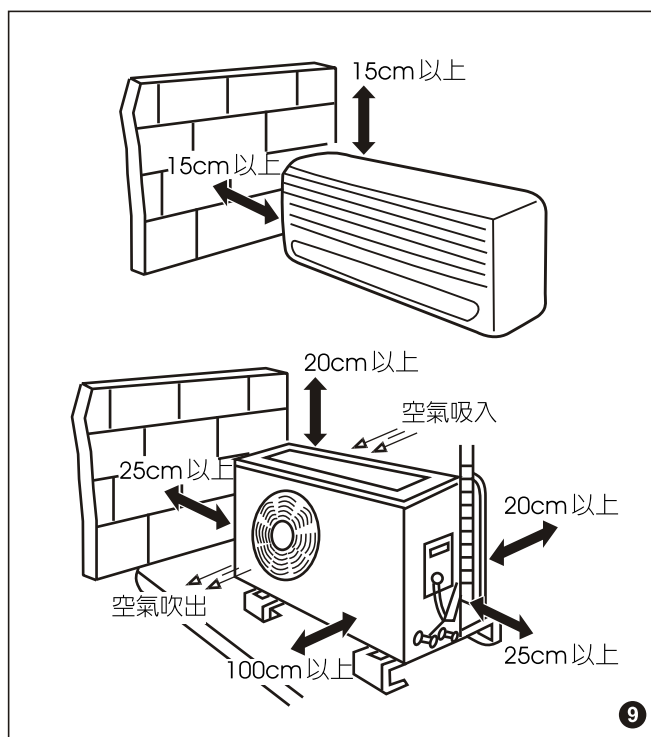


目錄

- 2 安全規範事項
- 3 使用前注意事項
- 4 各部名稱及功能
- 6 液晶遙控器各部名稱及功能概述
- 8 開關機與溫度設定
- 9 冷房及暖房使用方法
- 10 其它主功能使用方法
- 11 定時開機、定時關機
- 12 舒眠調溫
- 13 其它附加功能使用方法
- 14 調整風向的方法
- 15 一對多機種說明
- 16 使用注意事項
- 17 保養方法
- 19 故障排除與售後服務
- 20 配管安裝
- 21 配管連接
- 23 電氣配線
- 25 試運轉
- 26 規格

安全規範事項 ⚠

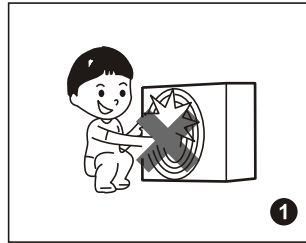
- ① 須追加冷氣機動力線用之無熔絲開關或保險絲，其額定規格依機種別有所不同請參照後頁欄內所載之規定。
- ② 本機之電源線採Y型連接，若有損壞請通知本公司服務中心派員更換，請勿私自更換。
- ③ 本機之使用請用獨立之電源線，勿與其他電器共同使用，且電源線需採用雙重絕緣，導線截面積請依照各機的電流選用，接地用導線需 2.5mm^2 以上， 6.0mm^2 以下之導線接地。
- ④ 本機之防濕防塵等級室內側為 IPX0，室外側為 IPX4，故本機不宜裝在室內側易於濺水的地方，例如洗衣間、浴室 ... 等。
- ⑤ 本機於維修時必需切斷電源以防感電。
- ⑥ 本機於裝機配線時，需先接合接地線，再接合通電用之連絡線，反之當機體欲拆除保養時，需先拆除通電用之連絡線，最後再拆接地線。
- ⑦ 本機最高操作溫度下，其操作壓力，吐出端為 36 kg/cm^2 ，吸入端為 11 kg/cm^2 。
- ⑧ 本機熱側及冷側最高與最低之操作環境溫度如下：
 冷房：室外最高 43°C ，最低 21°C ，室內最高 32°C ，最低 21°C 。
 暖房：室外最高 24°C ，最低 -7°C ，室內最高 30°C ，最低 10°C 。
 ● 但在極端的條件下，機器會自動產生保護而有無法全速運轉的狀況。
- ⑨ 本機為求安裝後確保良好之效果，其週圍障礙物最低允許距離如右圖所示。
- ⑩ 本機（室內機）安裝高度建議 2.5m 以上，以防止孩童易碰觸。



使用前注意事項 ⚠️

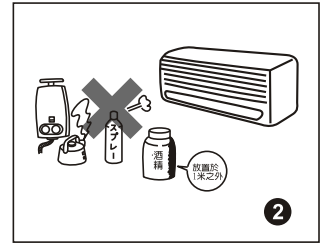
❶ 手指或棒狀物勿插入護網

本空調機風扇為高速迴轉體，勿將手指或棒狀物插入吸入口或吹出口，如此將造成危險！



❷ 可燃性瓦斯遠離吸、吹入口

可燃性瓦斯避免於吸入及吹出口置放。例如髮膠、揮發性酒精等會產生易燃性瓦斯，請勿放置於冷氣機 1 米以內之距離以免引火發生災害，或造成機體變形、變色等。



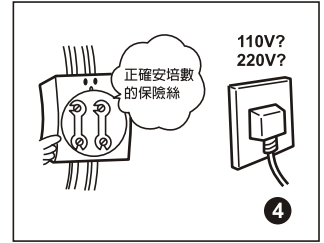
❸ 舒適之室溫、風向之調整

若嬰兒、老年人、病患等使用冷氣，請注意您設定之溫度是否舒適及過冷，風向請避免為直接風向。



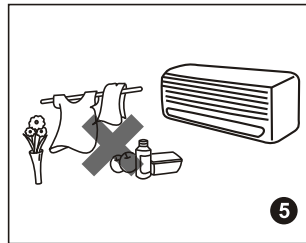
❹ 電源電壓，正確安培數

請確認是否合乎該冷氣使用之電源電壓，保險絲之安培數也需符合規格，不可用銅線代替。



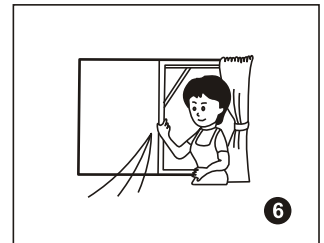
❺ 特殊用途勿使用

本空調機為一般家庭空調用途，特殊用途(例如電子機器、設備機器溫度之維持，食品、皮毛、美術、骨董、生物培養、栽培、飼養等)不適合。



❻ 運轉中，請時常換氣

尤其室內正使用瓦斯器具時，需注意換氣，以保持空氣新鮮。



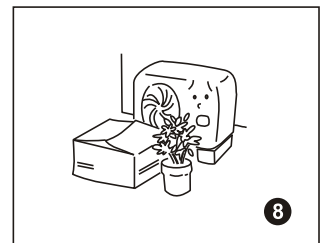
❼ 雷擊時注意事項

雷擊時，易造成回路之損傷，屆時請關機並拔掉電源插頭。



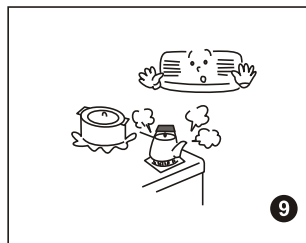
❽ 吹出吸入風口勿有它物阻擋

為使氣流順暢，而發揮本機應有機能，在本機吹出、吸入風口，請勿有雜物阻擋。



❾ 冷房時高熱源器具勿使用

冷房運轉中，高熱源器具之使用，將造成冷氣機之負擔，效率及冷度將降低。



各部名稱及功能

室內機

- ① 導風板 (變更上下風向)
- ② 導葉 (變更左右風向)
- ③ 出風口
- ④ 遙控發射器
- ⑤ 吸風口
- ⑥ 面框飾版
- ⑦ 遙控接收孔
- ⑧ 配管

室外機

- ⑨ 吸風口
- ⑩ 出風口
- ⑪ 服務用三方閥
- ⑫ 液管接頭
- ⑬ 三方閥氣管接頭
- ⑭ 接地螺絲 (閥座下緣)

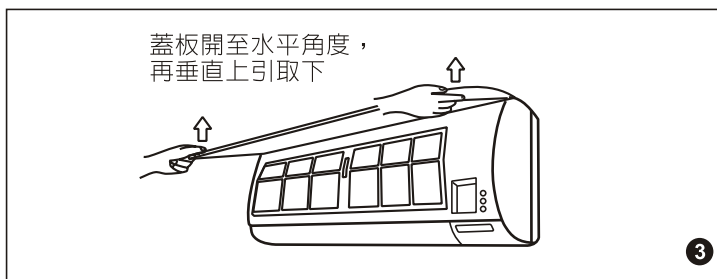
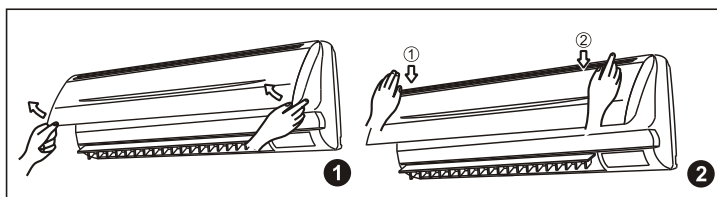
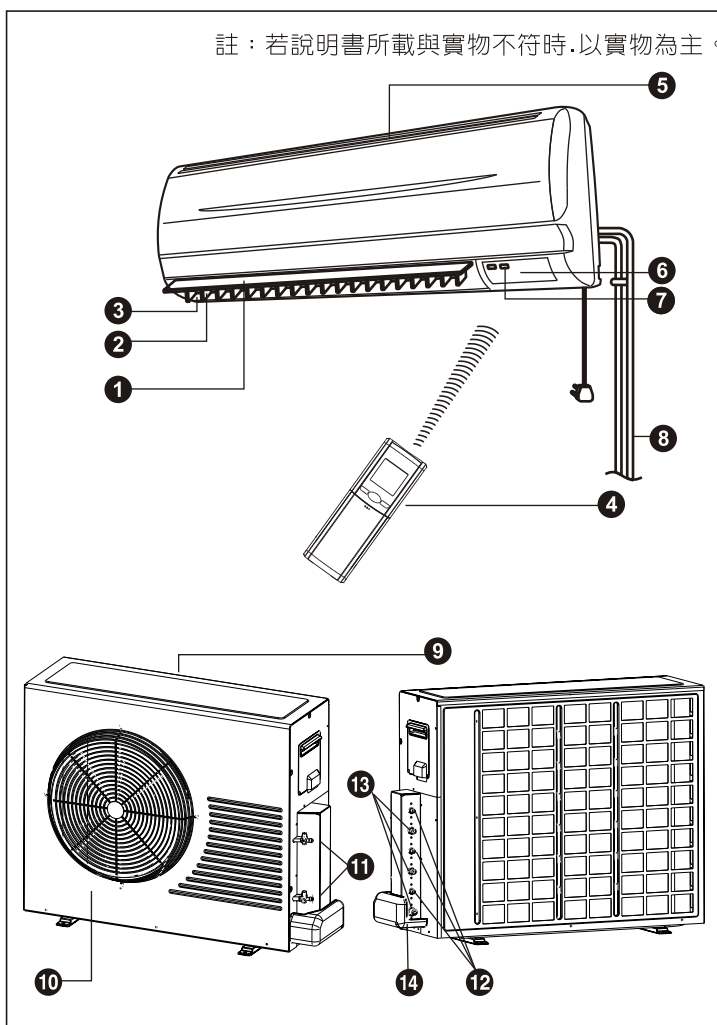
附屬品

使用說明書、保證書各一份，遙控器固定座，排水接頭，插座，螺絲包 (含安裝室內機用壁塞 $\Phi 3/16"$ x 8 pcs，安裝板須鎖付 6 pcs 以上)。

■ 開閉面框之方法

- ① 開：
 - 請依照右圖之方式，即可打開面框。
- ② 閉：
 - 請依照右圖之方式，即可合上面框。
 - 請確認面框蓋板確實定位於卡榫。
- ③ 拆：
 - 面框蓋板開至水平角度，再垂直上引，即可取下面框蓋板，進行面框蓋板清洗、安裝配線、空氣清淨器清洗、過濾網清洗等保養、安裝動作；回復動作為反方向進行即可。

註：若說明書所載與實物不符時，以實物為主。



各部名稱及功能

■ 面框飾板說明

① 濾網清洗燈

- 當本機運轉時數累計達 100 小時，本指示燈恆亮，表示需清洗過濾網。

② 定時燈

- 燈亮表示有設定定時開關機之功能。

③ 運轉燈

- 燈亮表示冷氣機運轉中。

④ 遙控接收孔

⑤ 顯示燈

- 運轉時為設溫顯示，關機時為室溫顯示。

■ 無線遙控發射器使用方法

⑦ 發射器操作

- 發射器使用時需對著冷氣機遙控接收孔方向發射。
- 有效發射距離為距接收器 7m 以內。
- 發射後如主機有接收到訊號，即發出“嗶”聲。

⑧ 發射器安裝

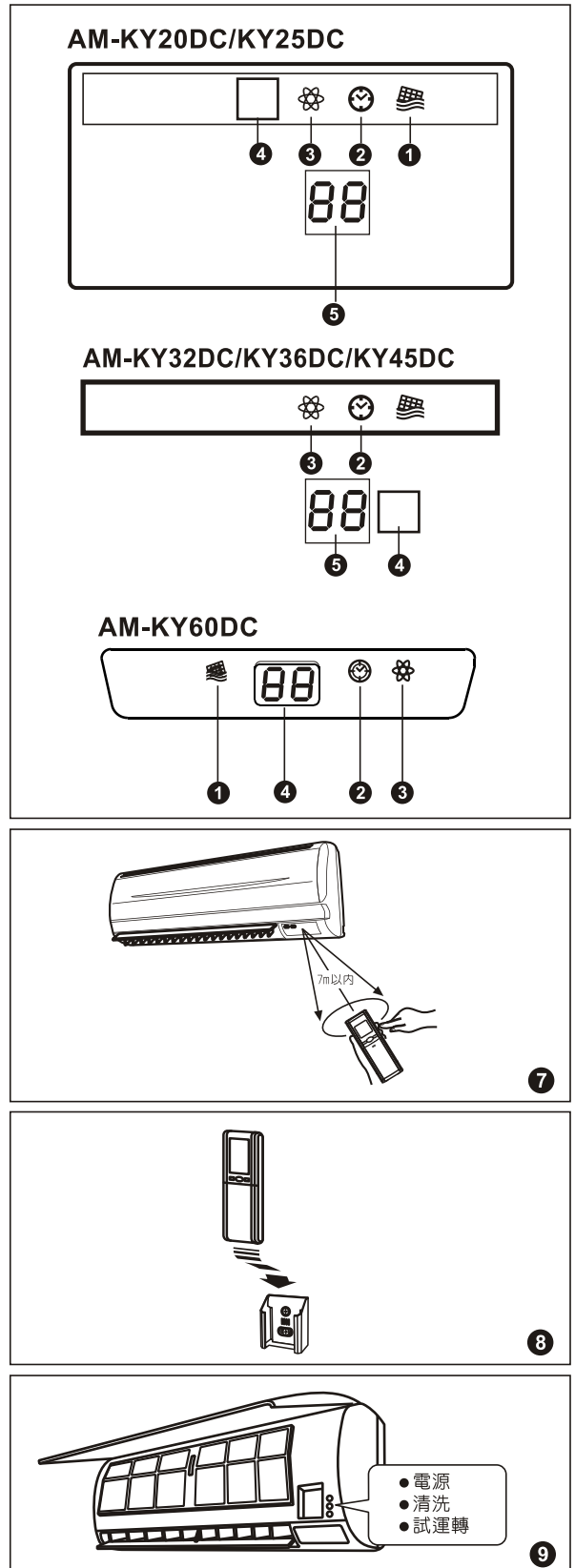
- 發射器不使用時請依圖示方式，放入發射器固定座內。
- 長期不使用時請取出電池。
- 電池壽命約一年，當遙控器無法有效操作，電力弱時請更換電池。

■ 遙控器無法使用時

- ⑨ 當無線遙控器遺失或損壞時，請開啓面框將圖示三顆按鍵中的“電源”鍵按下，即可執行自動運轉。

⚠ 注意

當濾網清洗燈恆亮時，表示需清洗過濾網，清洗後請按清洗鍵，使計時歸零，以便重新累計運轉時間。



液晶遙控器各部名稱及功能概述

注意：

- 使用時請對準遙控接收孔發射。
- 本遙控器請妥為保管，請勿遺失或重摔受損。

① 定時開機或定時關機

② 信號發射器

③ 信號發射顯示

④ 時間/溫度顯示

- 可顯示定時時間及設定溫度。

⑤ 風量顯示

- 在冷房 / 暖房狀態下，可經由風量選擇鍵做 4 種風量選擇：

- FUZZY**
- (1) 自動風量 **||**
依機體所設定之溫度為基礎，自動判斷強、弱風之切換。
 - (2) 風量 **|||**
在此狀態下機體急速運轉，直到室溫達到設定溫度後，壓縮機及馬達會依設定溫度及室溫狀況作自動停止或運轉。
 - (3) 風量 **||**
此狀態即表示冷氣機固定送出強速風量。
 - (4) 風量 **I**
此狀態即表示冷氣機固定送出弱速風量。

⑥ 設定溫度上升鍵

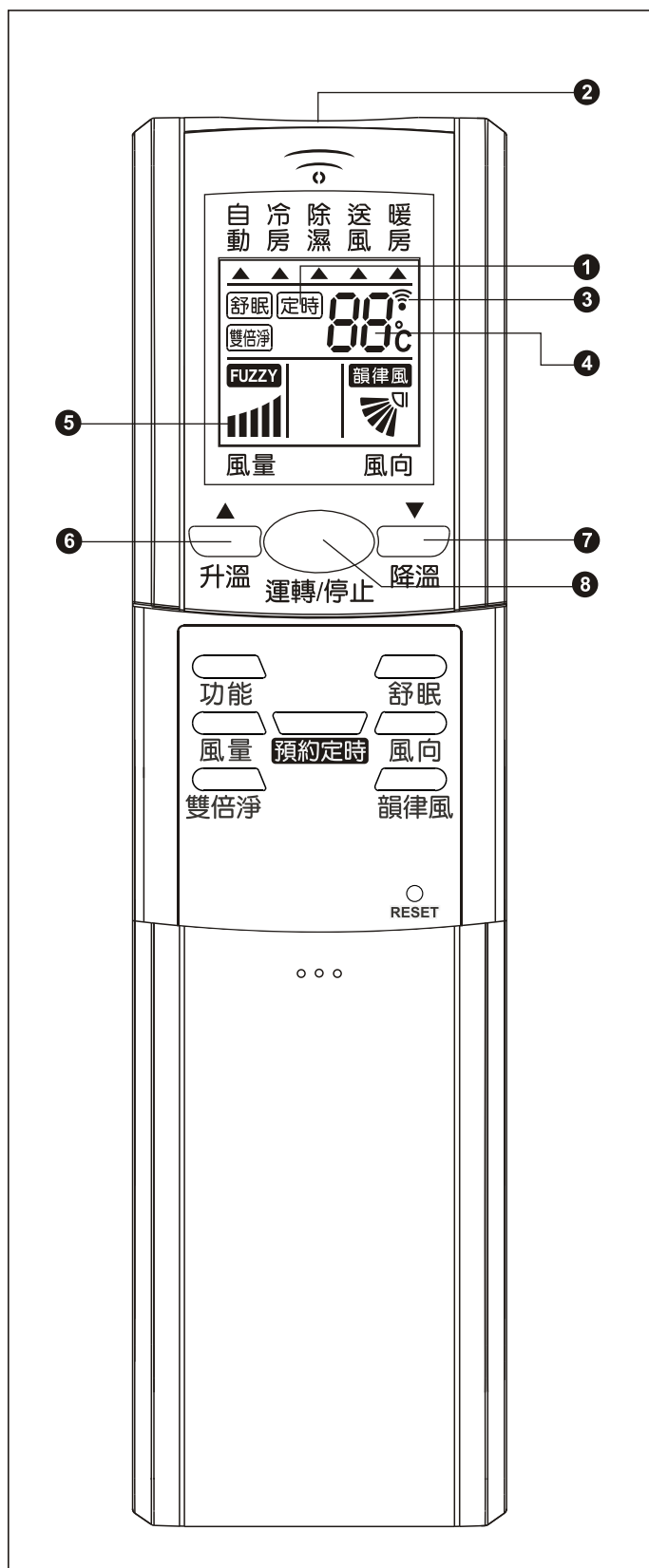
- 每按一次，設定溫度上升 1°C，至 30°C 不再上升。

⑦ 設定溫度下降鍵

- 每按一次，設定溫度下降 1°C，至 16°C 不再下降。

⑧ 運轉/停止鍵

- 按一次為運轉，再按一次為停止（開關機使用），開機時會依上一次設定之功能運轉。



9 舒眠顯示

- 此圖形顯示時，表示舒眠功能已設定；圖形滅時，表示取消。

10 功能選擇鍵

- 功能選擇用，每按一下改變功能一次。
冷暖型：

自動 → 冷房 → 除濕 → 送風 → 暖房



11 風向顯示(本機無此功能)

- 顯示導風板之動作及位置。

12 韻律風顯示(本機無此功能)

- 此圖顯示時，表示韻律風功能已設定，圖滅時，表示取消。

13 雙倍淨顯示

- 此圖顯示時，表示雙倍淨功能已設定，圖滅時，表示取消。

14 舒眠鍵

- 設定舒眠調溫時使用。
- 本鍵按一次為舒眠設定，再按一次為舒眠取消。

15 預約定時鍵

- 本鍵可設定預約開機、預約關機功能。

16 韻律風鍵(本機無此功能)

- 設定韻律風功能時使用。

17 雙倍淨鍵

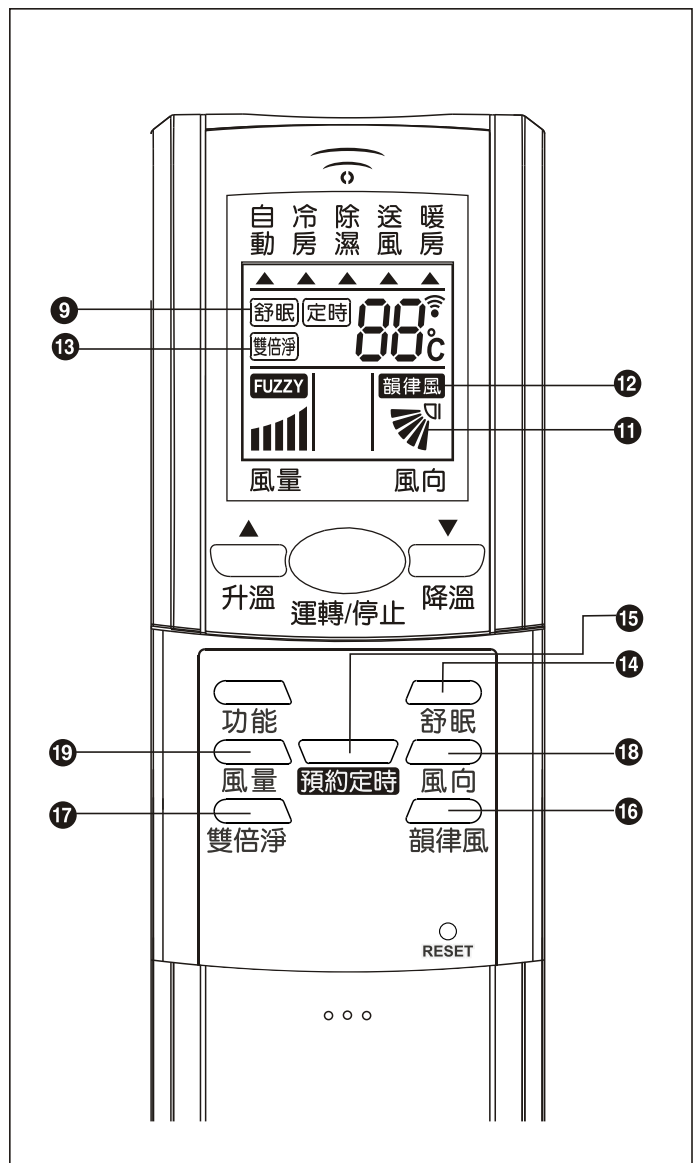
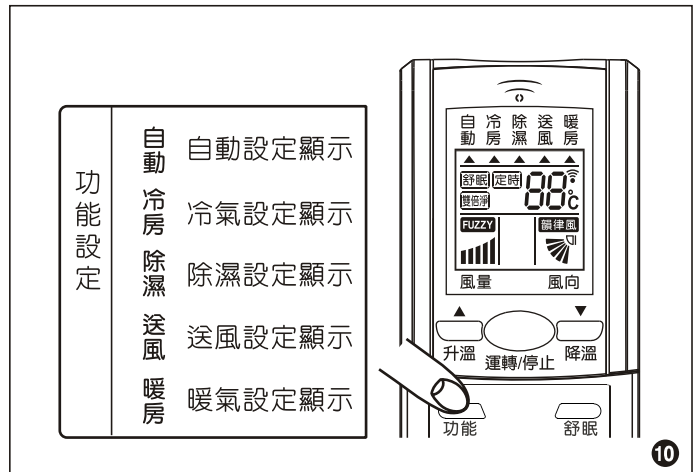
- 本鍵在冷房及除濕模式下，可設定雙倍淨功能。

18 風向鍵(本機無此功能)

- 本鍵可變更上下風向。

19 風量鍵

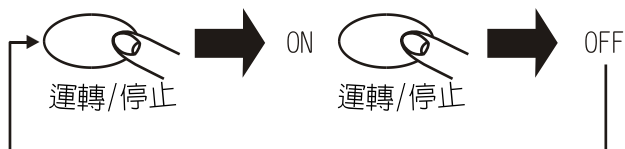
- 本鍵為設定風量時使用。



開關機與溫度設定

1 開關機

- 按運轉/停止鍵，冷氣機即可開機起動，並按照上一次使用狀態及設定值運轉（微電腦具有記憶功能）。
- 再按一次運轉/停止鍵即可關機。



2 溫度設定

- 如欲提高設定溫度請按溫度△鍵，每按一次升1°C，連續按住，則連續跳升，最高升至30°C為止。

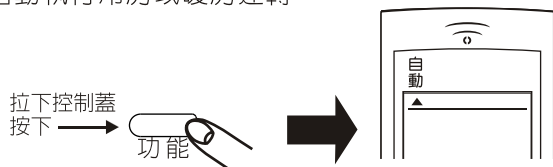


- 如欲降低設定溫度請按溫度▽鍵，每按一次降1°C，連續按住，則連續下降，最低降至16°C為止。

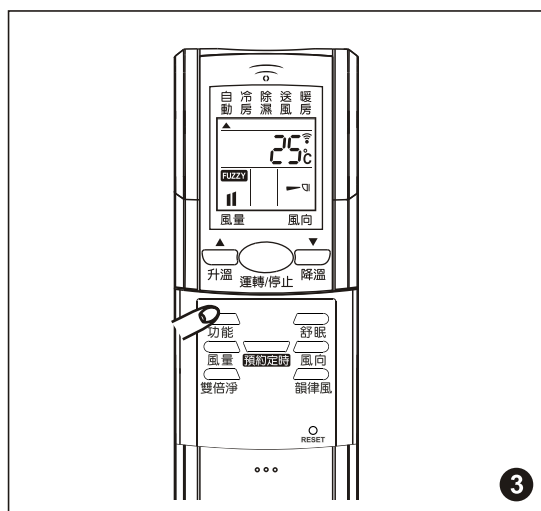
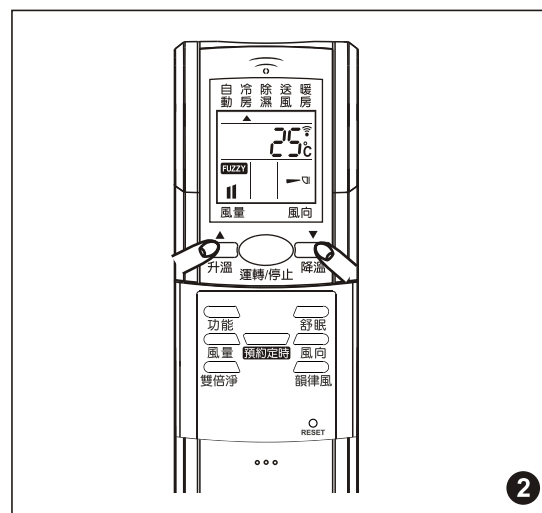
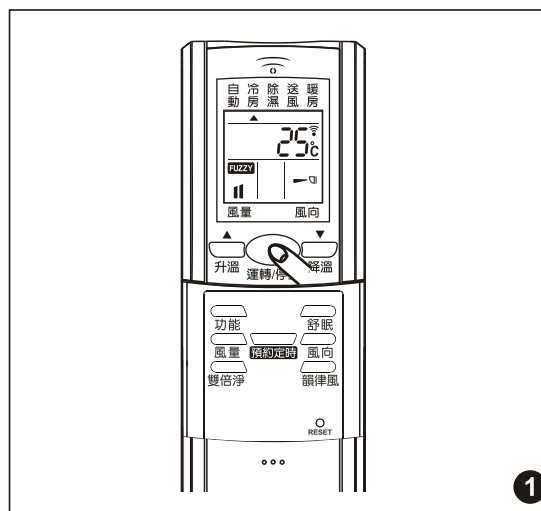


3 全自動運轉

- 開機後功能選擇至自動
- 此時微電腦會依據室溫及設定溫度得到的狀況，自動執行冷房或暖房運轉。



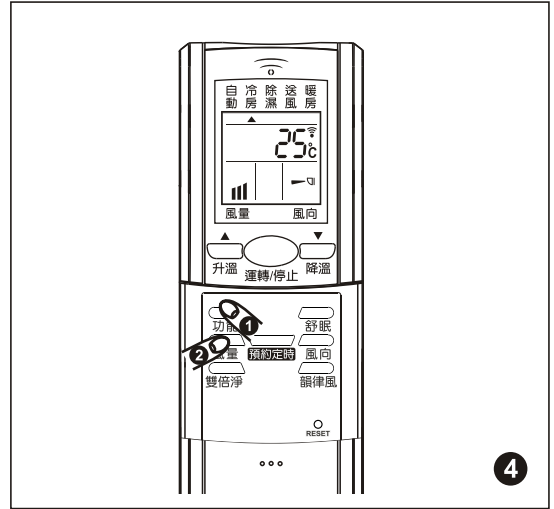
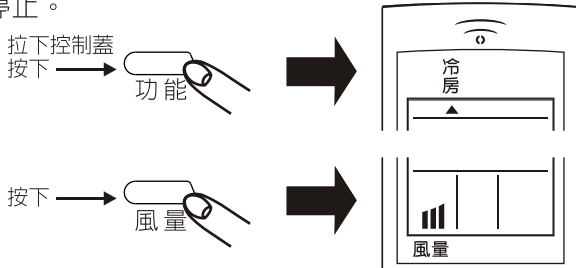
- 當全自動運轉無法滿足需求時，請改為手動冷房、暖房或除濕運轉。



冷房或暖房使用方法

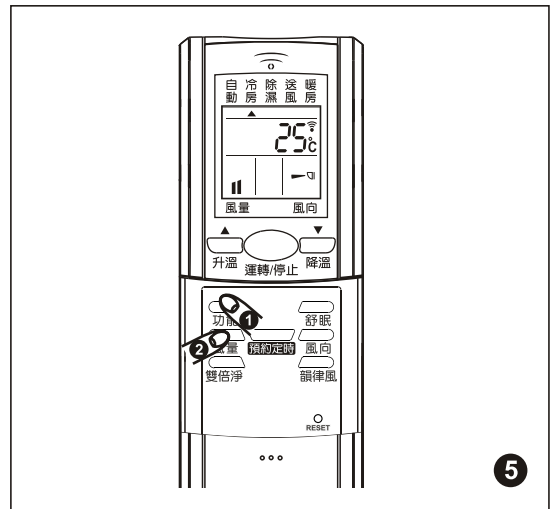
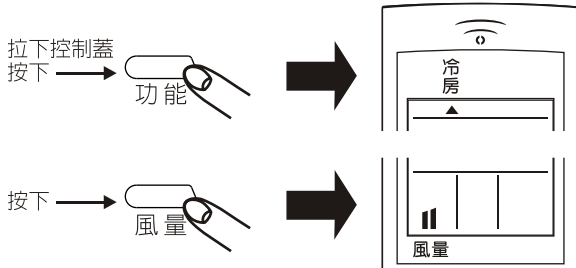
4 急冷或急暖

- 開機後按功能選擇鍵至冷房或暖房。
- 按風量鍵至“急運轉 III”。
- 如此即完成急冷（暖）選擇。在此功能下，機體急速運轉，以達快速冷房或暖房之效果，待室溫達到設定溫度後，壓縮機會依室溫狀況自動運轉與停止。



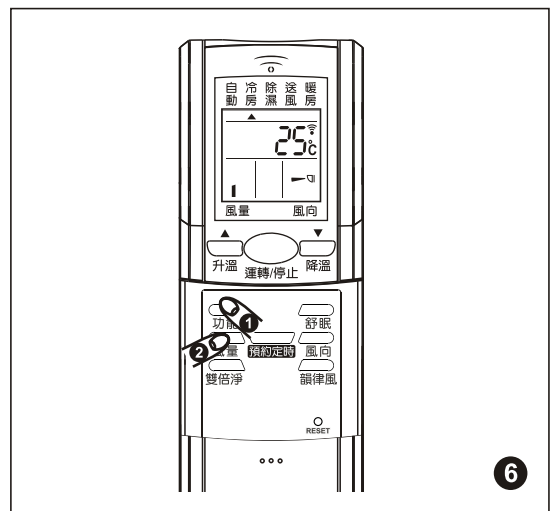
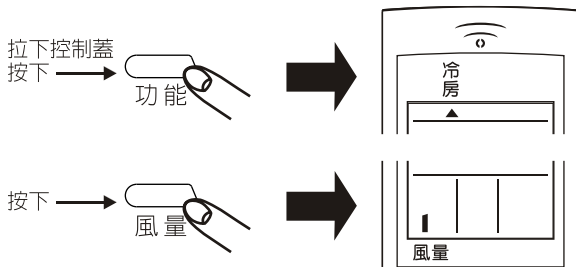
5 強冷或強暖

- 開機後按功能選擇鍵至冷房或暖房。
- 按風量鍵至“強速 II”。
- 如此即完成強冷（暖）的選擇。在此功能下，壓縮機會依設定溫度及室溫狀況作自動運轉或停止。



6 弱冷或弱暖

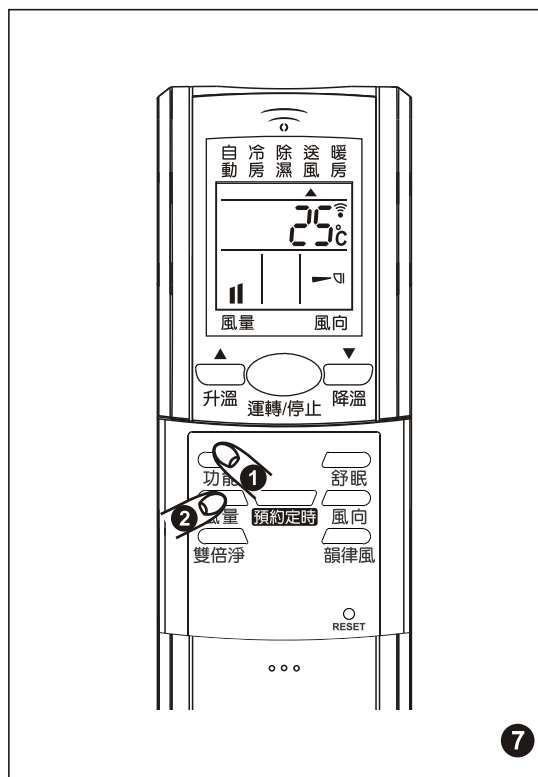
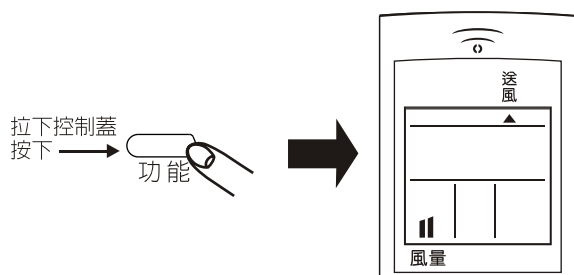
- 開機後按功能選擇鍵至冷房或暖房。
- 按風量鍵至“弱速 I”。
- 如此即完成弱冷（暖）的選擇。在此功能下，壓縮機會依設定溫度及室溫狀況作自動運轉或停止。



其它主功能使用方法

7 送風

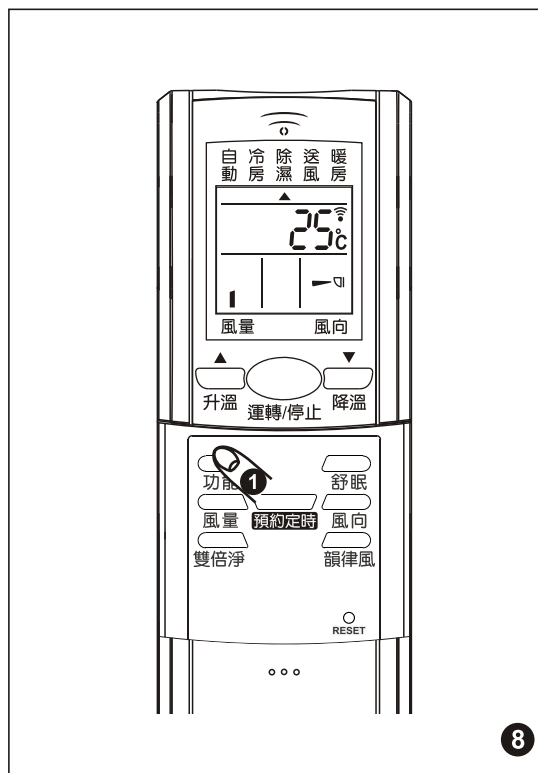
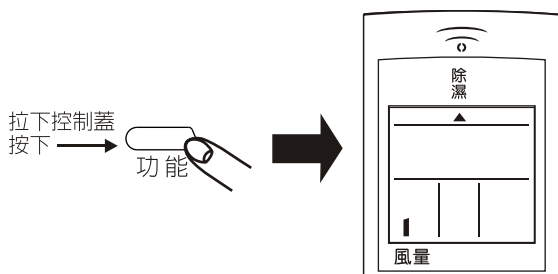
- 開機後按功能選擇鍵至送風。
- 此時風量僅能設定強速及弱速。



7

8 除濕功能

- 開機後按功能選擇鍵至除濕，即可當除濕機使用。
- 當天氣不熱，但濕度高時，例如梅雨季節，可使用除濕功能來降低室內濕度，此時壓縮機自動調節轉速來降低室內濕度。
- 此時風量固定為“弱風 I”。

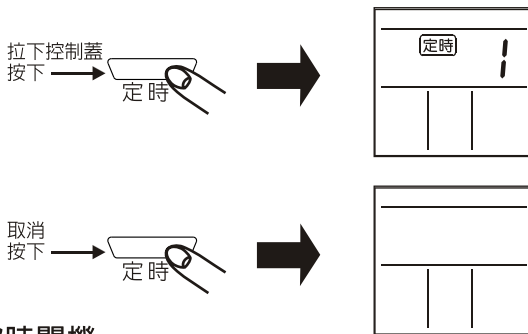


8

定時開機、定時關機

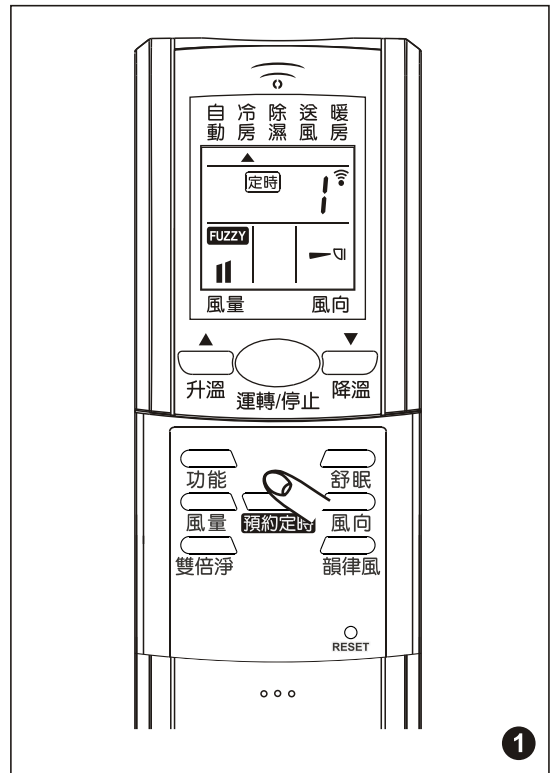
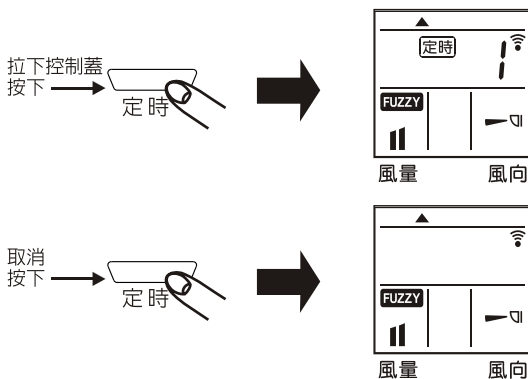
① 定時開機

- 本功能可依您所設定的時間，自動執行開機，並依上次使用之功能運轉。
- 在機體為停機狀態、遙控器為OFF狀態下，按預約定時鍵，此時畫面會顯示上次使用功能狀態，定時圖形閃爍，時間“!”。
- 再按預約定時鍵，設定您要預約幾小時後自動開機，時間一到即自行啟動。
- 如欲取消預約開機，則按預約定時鍵直到時間不顯示即可（10秒後，遙控器回復OFF狀態）。

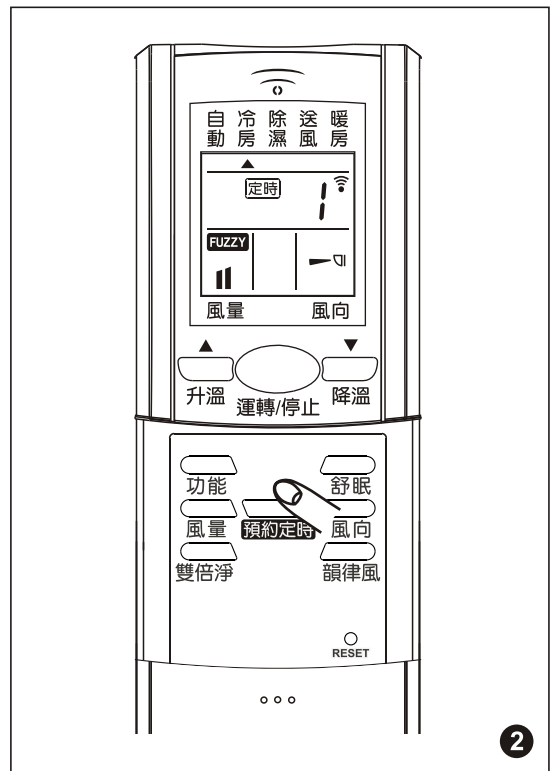


② 定時關機

- 本功能可依您所設定的時間，自動執行關機，並依上次使用之功能運轉。
- 在機體為運轉狀態、遙控器為ON狀態下，按預約定時鍵，此時畫面會顯示定時圖形及時間“!”。
- 再按預約定時鍵，設定您要預約幾小時後自動關機，時間一到即自動關機。
- 如欲取消預約關機，則按預約定時鍵直到時間不顯示即可（10秒後，遙控器回復運轉狀態）。



1

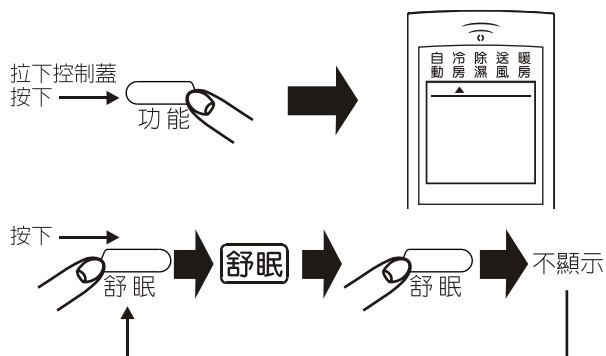


2

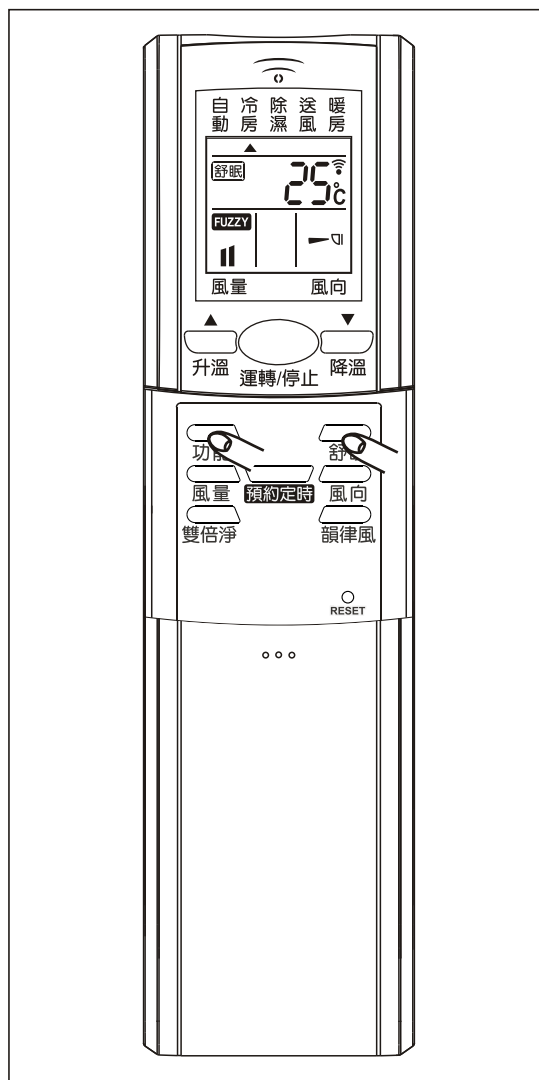
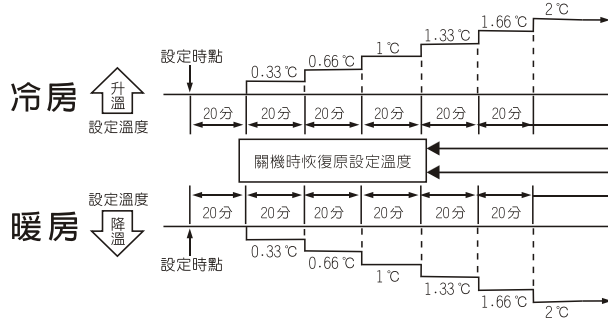
注意 定時開機與定時關機如果執行後即自動取消，下次仍須重新設定。

舒眠調溫

- 本功能為一調溫功能，因人體一旦步入睡眠狀態則新陳代謝趨緩，如果將冷氣吹至正常活動之室溫則有不適之感，故本功能可將設定溫度自動調整 2°C ，以應人體之需，同時節省用電。
- 按舒眠鍵則舒眠顯示幕即亮，表示舒眠已設定，



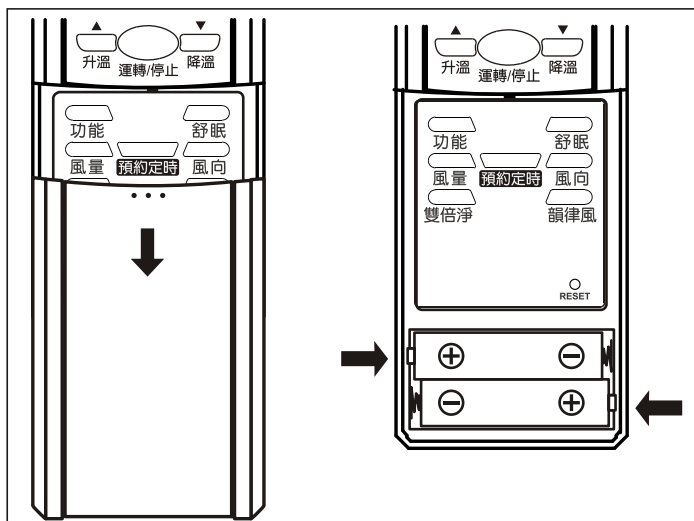
- 舒眠功能依下圖方式自動調整設定溫度，冷房時，每20分鐘提升設定溫度 0.33°C ，最多提升設定溫度 2°C 。暖房時，每20分鐘降低設定溫度 0.33°C ，最多降低設定溫度 2°C 。



操作說明

電池更換

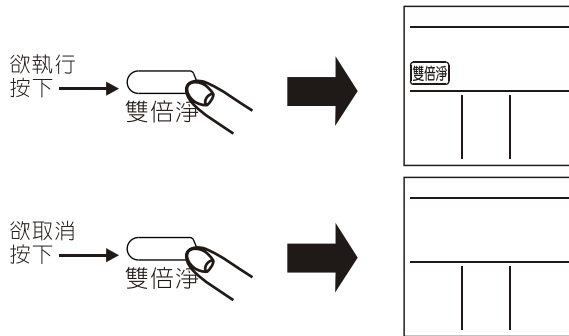
- 當使用無線遙控無法有效操作時，請更換電池。
- 將上蓋往下拉，更換 UM-4 電池 2 個（依+ -極性裝入）。



其它附加功能使用方法

雙倍淨

- 開機後，在冷房或除濕功能下，按下雙倍淨按鍵可設定此功能，再按一次則取消。
- 本功能設定可幫助保持室內熱交換器的清潔，並抑制細菌與黴菌在機體內滋生。



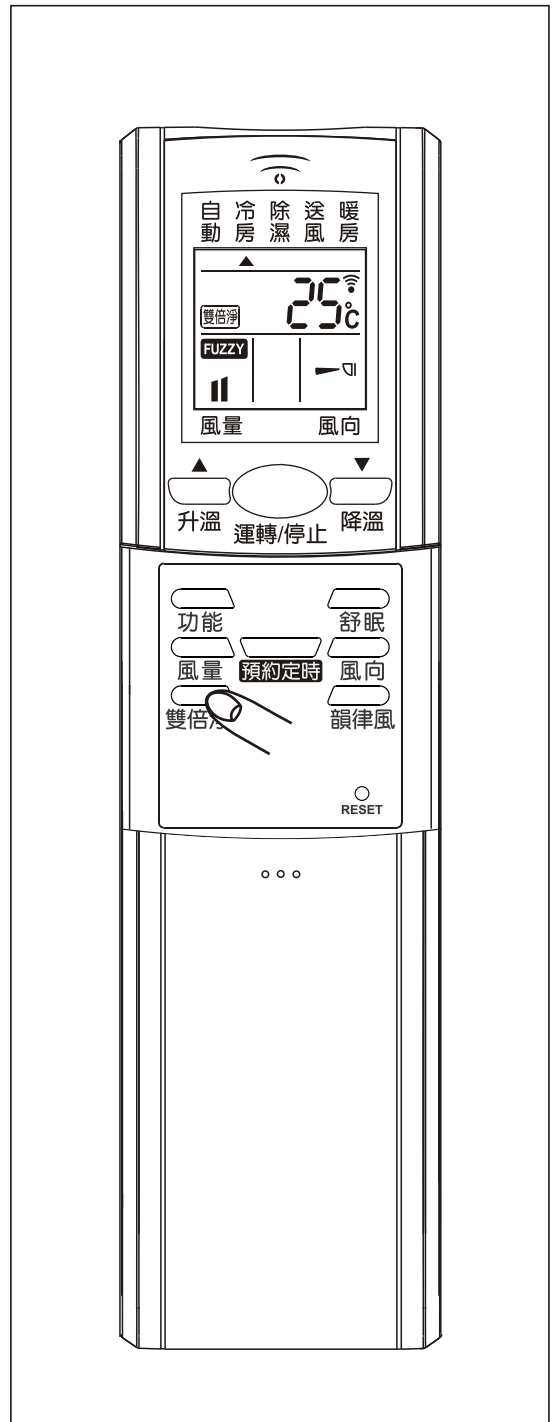
- 雙倍淨設定後
 - 開機時，室內風扇會以間歇方式運轉，配合壓縮機的動作幫助熱交換器保持清潔。
 - 關機時，室內風扇會以微速方式運轉，持續運轉一段時間，達到熱交換器風乾的效果。
- 雙倍淨功能非機體預設值，當機體完成安裝或遙控器更換電池後，必須再次設定。



注意 在關機後，機體執行風乾動作時，如需要馬上停止風乾動作，可按住雙倍淨鍵 2 秒即可停止。

奈米竹炭濾網

- 選購之回風箱濾網為奈米濾網。
- 本竹炭濾網是以奈米科技將竹炭融合濾網混製而成，並經TTRI實驗證實，本竹炭濾網能有效吸附空氣中有害的浮游物質，達到消除臭味的效用。另外還可有調節溼度、遮蔽電磁波，以及產生遠紅外線、新鮮負離子的功能；長保清淨又健康的室內空氣。

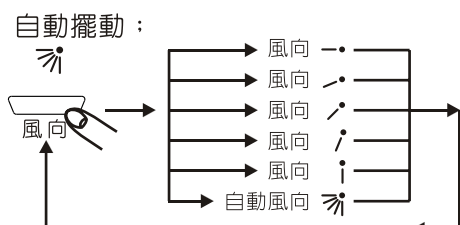


調整風向的方法

■ 調整上下風向

- ① ● 當關機時導風板自動關閉成全閉之位置，開機時再打開成上一次使用之角度。
- 導葉共有五個角度可供選擇，按下風向鍵，則顯示幕將依次顯示風向 \cdot \cdot \cdot \cdot \cdot 及 **自動風向**。

- **自動風向** 表示導葉不斷地上下來回



- 當冷房或除濕功能運轉時，如果導風板固定於3、4、5之角度則導風板較容易結露造成水珠之滴落，故冷房、除濕時，導風板建議使用於1、2位置之角度。
- 當暖房設定溫度到達時，風扇以極低速運轉或停止以防冷風吹出。此時導風板會自動開至1的位置。
- 導風板因有馬達帶動，故不宜用手去扳動角度，以免造成傳動機構之損壞。

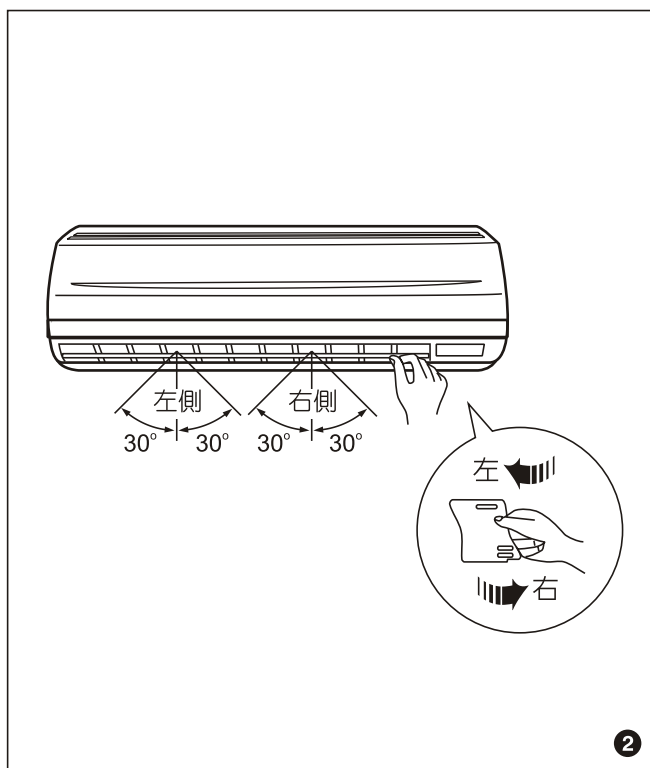
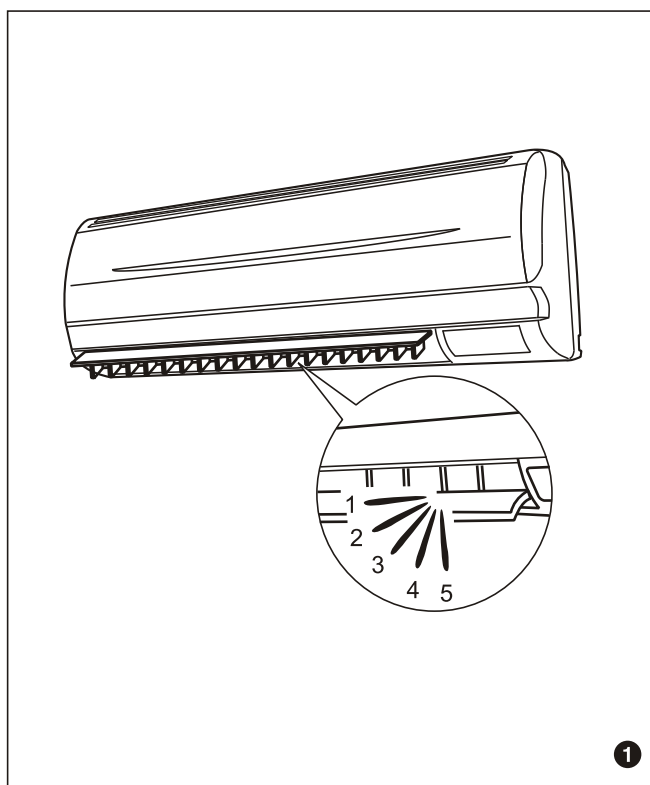
■ 調整左右風向

- ② ● 請依圖示，用手指撥動導葉調整左右風向，可依需要分別調整左、右各30°角。
- 用食指與拇指捏住導葉把手作左右調整，即可使氣流偏向吹出。

▲ 注意

請不要用手操作上下風向導風板。

- 因為如果接著使用遙控器時，容易造成誤動作。
- 導風板朝向下方，在長時間使用冷氣、除濕時，會產生結露、滴水現象，此屬正常現象，建議使用時儘量避免。



一對多機種說明

- 多台式內基同時運轉時，若設定之運轉模式不同，可能無法運轉。

A機 運轉模式 其他室內機 運轉模式	冷房或除濕	暖房	送風
	冷房或除濕	○	X
暖房	X	○	X
送風	○	X	○

- 多台室內機可同時運轉。
- X-多台室內機無法同時運轉。若產生運轉模式衝突的狀況，後設定的蜂鳴器“嗶嗶”兩聲後自動關機。

- 多台室內機同時運轉時，掀開的室內機有運轉模式的優先權。例如先開的室內機已冷房或除濕運轉模式運轉，其他室內機即無法以暖房運轉。但掀開的室內機已送風模式運轉，後開的室內機已暖房模式運轉，則優先權會轉移到後開的室內機。
- 多台室內機同時運轉時，可能會發生冷暖房能力略為下降的情形。若要多台室內機同時運轉時，應避免同時開機，待掀開的室內機接近設定溫度後，再開其他的室內機。
- 若室外機已暖房模式運轉，沒有運轉的室內機溫度也會提升，且有可能產生些許“ㄍㄛㄍㄛ”的熱漲冷縮聲。

- 一對二(AU-KY45DC2/KY66DC2)及一對三(AU-KY81DC3)室內機搭配組合說明

- 室內機能力及室內外機搭配組合之範圍說明:

室內機機型	室內機額定能力
AM-KY20DC	2.2kW
AM-KY25DC	2.8kW
AM-KY32DC	3.6kW
AM-KY36DC	4.0kW
AM-KY45DC	5.0kW
AM-KY60DC	7.0kW

室內機機型	室內機額定能力	室內機能力總合之允許範圍
AU-KY45DC2	5.0kW	4.0kW~6.0kW
AU-KY66DC2	7.5kW	6.0kW~9.0kW
AU-KY81DC3	9.0kW	7.2kW~10.8kW

- 範例：AM-KY20DC+AM-KY60DC的能力總合為9.2kW，適合搭配AU-KY81DC3

- 各室外機可連接之室內機：

AU-KY45DC2	AU-KY66DC2	AU-KY81DC3
AM-KY20DC AM-KY25DC AM-KY32DC	AM-KY20DC AM-KY25DC AM-KY32DC AM-KY36DC AM-KY45DC	AM-KY20DC AM-KY25DC AM-KY32DC AM-KY36DC AM-KY45DC AM-KY60DC
	配管尺寸與外機接口不符時，請使用轉接頭	配管尺寸與外機接口不符時，請使用轉接頭

室外機“A機”請連接組合中能力較大的室內機，“B機”請連接較小的室內機，若是AU-KY81DC3，“C機”請連接最小隻室內機。

- AU-KY81DC3可只連接兩台室內機，但室內機的能力總合必須在允許的能力範圍內。

使用注意事項 ⚠

■ 下述現象不是製品的異常及故障

① 三分鐘停止裝置（保護裝置）

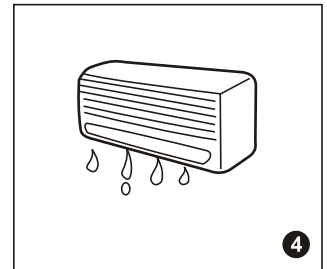
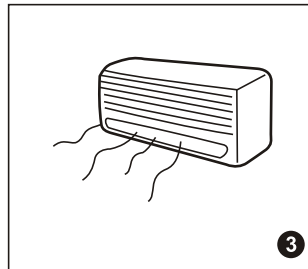
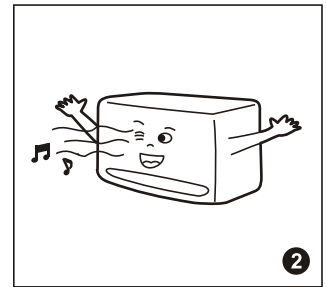
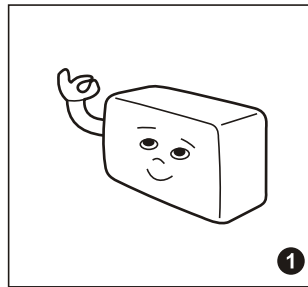
- 下述的情形，係由於冷氣機保護裝置動作的原因，並非機器不動作，經過3分鐘後，保護裝置自動回復，冷氣機即能重新運轉。
- 當調整溫度設定鍵或室內溫度低於（冷房）或高於（暖房）設定溫度時，壓縮機可能會停止運轉。
- 當冷氣機運轉中，關機後立刻再開機時，壓縮機暫不起動。

② 聲音

- 冷氣開始運轉後，及冷氣停止後，從室內機發出“咻咻”的聲音及運轉中的水流聲，這些是冷媒的流聲。
- 運轉中，從冷氣機發出“ㄅㄅ ㄅㄅ”的聲響，是冷氣機本體隨溫度而熱脹冷縮所產生的聲音。

③ 霧

- 當冷房或微電腦除濕運轉中，在吹出口附近，發生霧狀現象，這是因為吹出的冷風，冷卻室內空氣成為霧狀現象。



④ 結露現象

- 室內相對濕度連續在80%以上，且冷氣經過長時間冷房運轉，在冷風吹出口附近，可能發生結露現象，而且有水滴滴下。

⑤ 冷風防止

- 暖氣開機或除霜結束時，為防止冷風吹出，機器有一段預熱的時間，此時室內機無風吹出。

緊急處理方法 ⚠

① 有燒焦味時

發生異常時（有燒焦味等）須立即停止運轉並拔掉電源插頭

- 若在異常狀態下繼續運轉，會因發熱等情形，造成火災及觸電的發生。
- 請速與服務中心或就近經銷商洽詢。

② 室內機不動作時

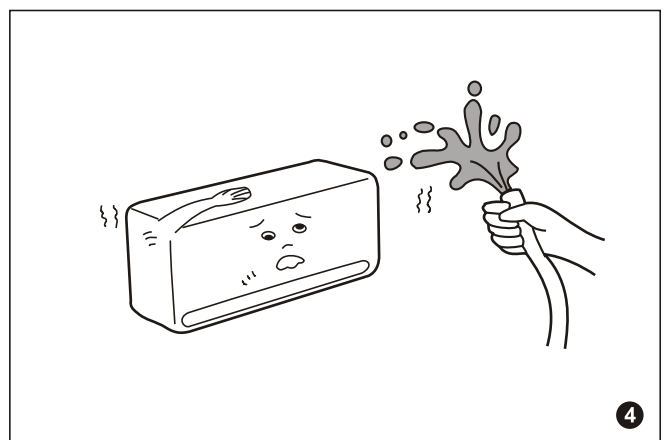
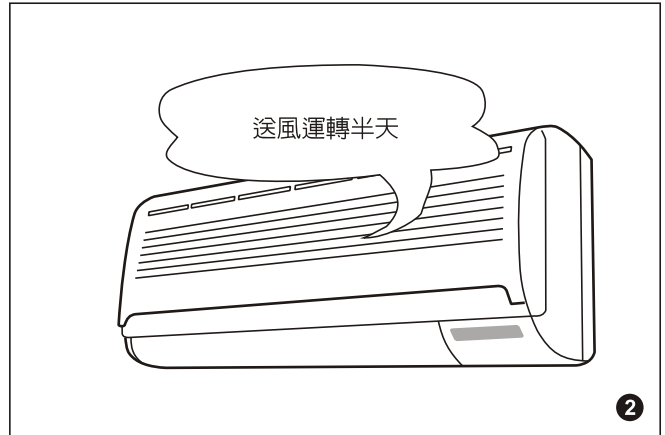
- 當您使用冷氣機，發現室內機異常停止，且無任何燈號顯示時，可能為冷氣機發生故障，請直接與服務中心或經銷商聯絡維修。但在維修人員未到達前，請勿拔電源插頭，以保留故障訊息，供服務人員判斷。



保養方法

■ 為了長期舒適地使用冷氣機，請定期清理保養

- ❶ 冷氣機長期不使用時，請將電源插頭拔掉。
- ❷ 冷氣機使用季節後，若平常沒有使用“雙倍淨”之功能時，為了使冷氣機體內部充分乾燥，請以送風條件運轉半天左右。
- ❸ 切勿使用 40°C 以上之熱水、揮發性之汽油、甲苯或稀釋劑等清洗。
- ❹ 請勿用自來水，直接沖洗冷氣機。

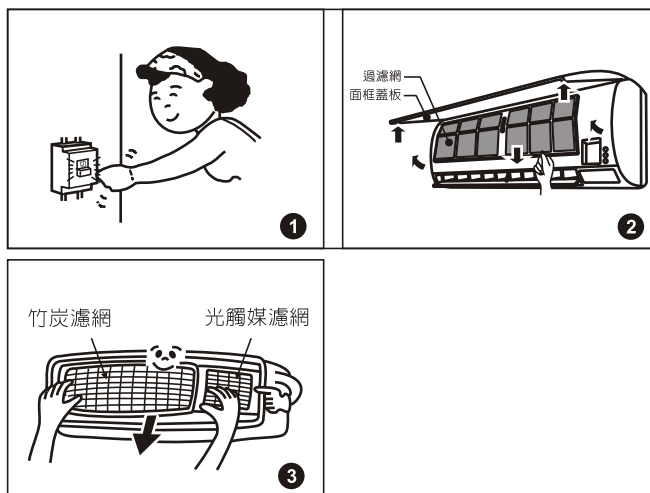


保養方法

■ 竹炭濾網及光觸媒濾網之更換

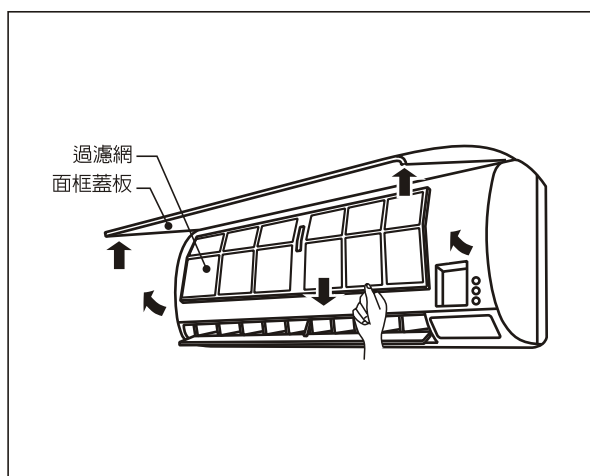
- ❶ 清洗前，請先切斷室外機電源。
- ❷ 請將面框蓋板掀起或取下，取出過濾網。
- ❸
 - 本機之光觸媒濾網及竹炭濾網請用清水清洗，為確保功效請每3~6個月清洗一次，清洗完後置於日光下曝曬6小時以上，並建議三年更換新濾網一次。
 - 請向本公司服務中心購買新濾網更換。
 - 以上皆裝好後，再將面框蓋板蓋上。（依拆下時之動作反向之循序裝回）

⚠ 注意 保養週期會因房屋環境而異。



■ 過濾網的清洗

- 過濾網上附著大量灰塵時，會使出風量減少，降低運轉效率。
- 以過濾網指示燈恆亮作為清洗基準。
- 但是灰塵特別多的場所即使指示燈未恆亮，也應一週清洗一次。
- 使用吸塵器清理過濾網時，請以手輕敲過濾網。
- 過濾網太髒時，以中性洗劑溶於溫水中清洗過濾網，待陰乾後再使用。
- 請將面框蓋板掀開。
- 把濾網輕輕往上推，再往前提，即可拆下濾網清洗，清洗完畢再裝回原位後，請按右側中間之濾網清洗鍵，再將面框蓋板壓下定位即可。

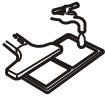


故障排除與售後服務

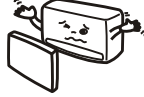
■若發覺冷氣機異常時，請依下述各項先行查看是否真的故障。

●冷氣不冷時

●過濾網是否忘了清洗？



●冷氣吹出口有無障礙物阻擋？



●溫度設定是否適當？



●門窗是否關妥？



●日光有無直接照射室內？



●室內人員是否太多？



●冷氣機完全不能動作時

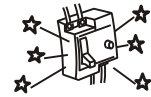
●外機電源是否開啓？



●保險開關是否跳脫？



●漏電遮斷器有否動作？



⚠ 注意

●移機時

- 要移動分離式冷氣機須具備專門技術，搬家時，請先洽詢原購買之經銷商或本公司各地服務站，移機時，得酌收費用。
- 若客戶自行移機，可能發生冷媒外洩及配管、配管接頭的破損，造成故障。



●產品保證

- 冷氣機請依照本說明書說明之方法使用，若在不正常狀況下使用而導致故障，則不在產品保證範圍內。
- 室外機安裝時，請務必預留維修空間，否則，敬請自行拆下交由公司處理。

善於使用節省能源

■省電和舒適的享用

① 調整適合的室內溫度

室內與室外溫差在 5°C 左右即為適溫。太冷或太熱的溫度對健康沒有好處，反而增加電力的浪費。
室溫上升(冷房)或下降(暖房) 1°C 約有10%的電費節省。

② 避免陽光的直射和熱風灌入

若有陽光直接照射，需有窗簾及其他遮阻物來遮擋，門窗除了必要的開放外，請經常保持關閉狀態。

③ 風向的調節

長時間使用冷氣時應避免直接吹著冷風，如此對健康沒有好處。

④ 清洗過濾網

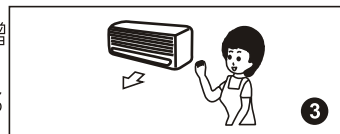
過濾網若被灰塵阻塞會影響冷房能力及效果。



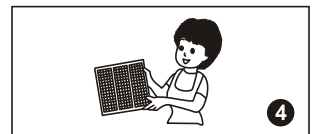
1



2



3



4

有效利用定時器

需要使用多少時間可使用定時裝置來設定時間，以達省電效果。
睡眠時，保持適當的室溫，有效利用舒眠功能。

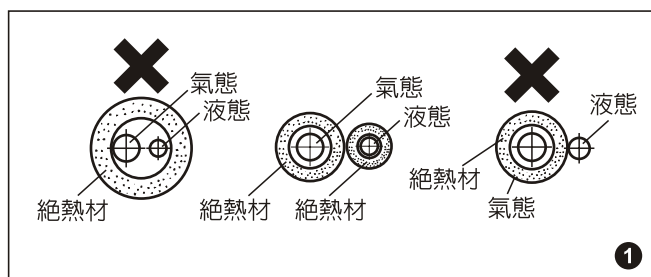
定時器使用方便



配管安裝

■ 配管絕熱處理

- 1 本機使用 R-410A 冷媒，不可與 R-22 之配管共用，而且水份、異物不可混入配管中。
- 2 液態管、氣態管均須絕熱處理，絕熱處理方式如圖示。



■ 配管以擴喇叭口方式連接

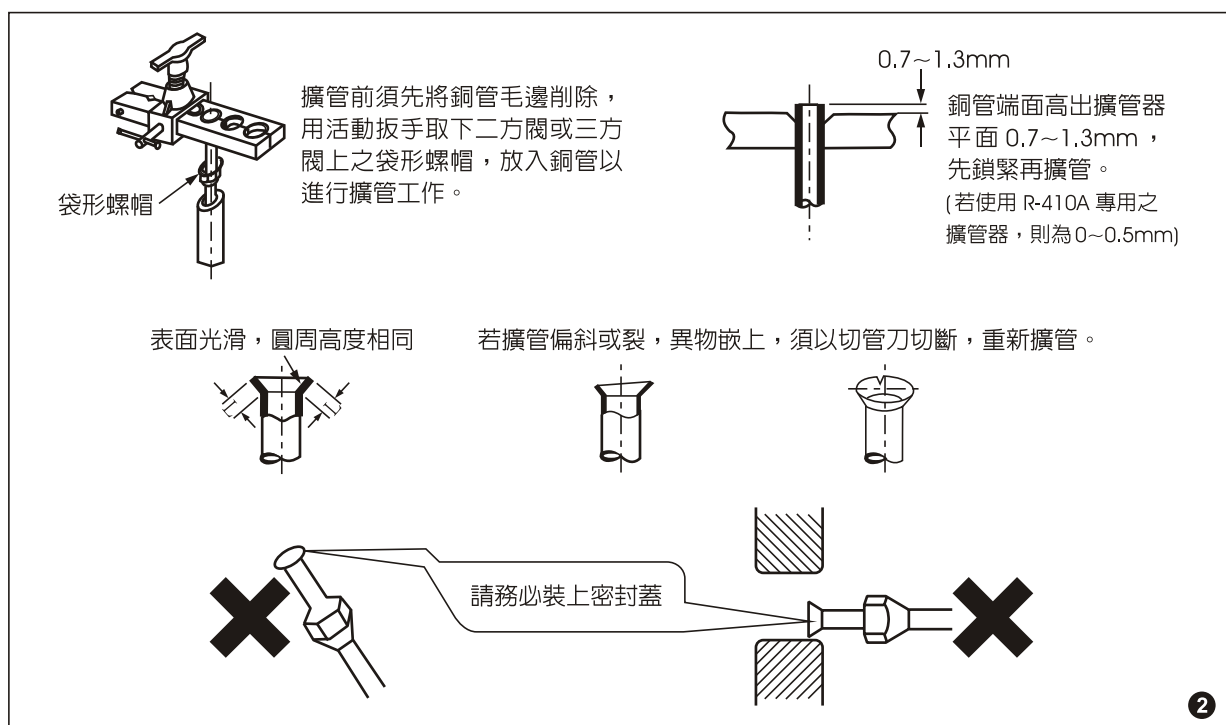
▲ 注意 若使用市販品配管時，請依下表部品使用。

- 請確實做好擴喇叭口作業，以免發生漏媒。

	配 管			絕 熱 材		
	外徑	厚度	材質	內徑	厚度	材質
細管側	6.35(1/4")	0.8	依“JIS H3300” 所規定的材質	8~10	8	聚乙稀發泡材料
粗管側	9.525(3/8")	0.8		11~13	8	
粗管側	12.7(1/2")	0.8		14~16	8	
粗管側	15.88(5/8")	1.0		17~18	8	

■ 配管之擴管作業

▲ 注意 擴管時，須防止水滴或銅屑等異物掉入銅管內，擴管後先將配管兩端密封，與室內外機鎖付時再拆開。



配管連接

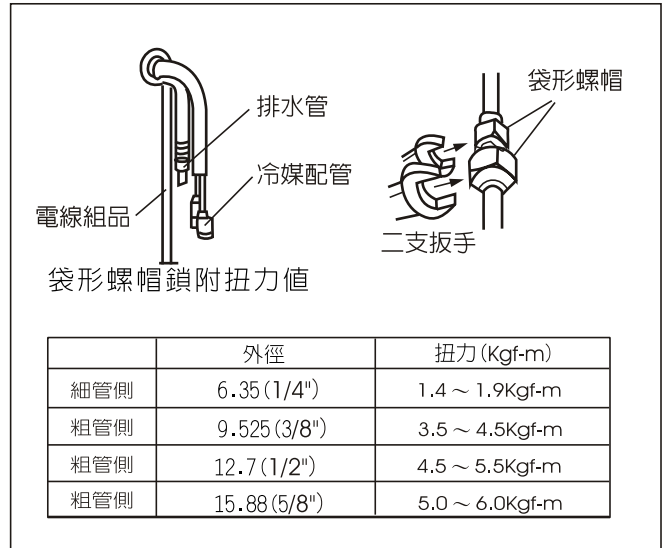
■ 請依室內側、室外側的順序配管

① 室內側

- 室內側配管時，應使用 2 支固定扳手，最好使用扭矩扳手配管。
- 連接配管時，先對齊管路中心，再用手轉動杯形螺帽 3 ~ 4 圈。
- 杯形螺帽的固定扭矩，參照下表。
- 注意：補助配管中，粗管較細管長約 90mm。
- 冷氣機的排水管，請接引到適當的排水管道，切勿直接或間接滴落地面，以避免弄髒周遭環境，導致受罰！！

② 室外側

- 冷媒配管方式如同室內機。



■ 配管規格

室內機機型	配管尺寸	
	液態管	氣態管
AM-KY20DC	6.35 (1/4")	9.525 (3/8")
AM-KY25DC	6.35 (1/4")	9.525 (3/8")
AM-KY32DC	6.35 (1/4")	9.525 (3/8")
AM-KY36DC	6.35 (1/4")	9.525 (3/8")
AM-KY45DC	6.35 (1/4")	9.525 (3/8")
AM-KY60DC	6.35 (1/4")	9.525 (3/8")

■ 冷媒追加量及高低差限制：

機種	不需另外追加冷媒之配管長度	追加冷媒時，每米配管之追加量	最大之總配管長度及單機之最大配管長度	室內機間及室內外機間之高低差
AU-KY45DC2	兩台合計15m以下	10g	兩台：30m/單台：20m	室內外機間：10m 室內機間：10m
AU-KY66DC2	兩台合計20m以下	15g	兩台：30m/單台：20m	室內外機間：10m 室內機間：10m
AU-KY81DC3	兩台合計25m以下	15g	兩台：50m/單台：20m	室內外機間：10m 室內機間：10m

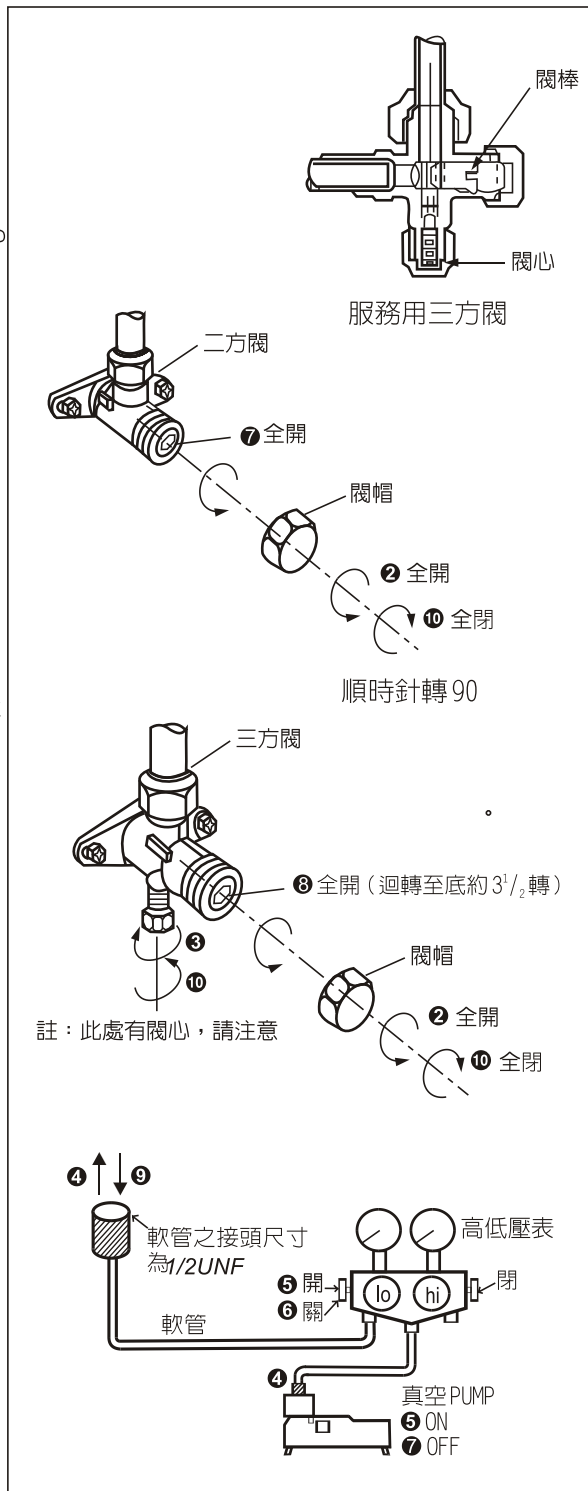
- 若室內外機間的高低差達10m，且室內機在下、室外機在上時，請將配管在高低落差間追加一" S "形折彎，以利回油。

■ 配管安裝

- ❶ 將室外機接上電源機器不必運動。
- ❷ 打開服務用三方閥之閥帽。
- ❸ 打開服務用三方閥閥心之閥帽。
- ❹ 將高低壓表與三方閥和真空PUMP 連接。
(任意接一個三方閥或兩個全接皆可)
- ❺ 打開高低壓表之低壓側關閉高壓側、啓動真空PUMP 10~15分鐘，並確定壓力值是否達到 -0.1MPa ($-76\text{cmHg}/-14.5\text{PSI}$)。
- ❻ 關閉高低壓表之低壓側。
- ❼ 關掉真空PUMP。
- ❽ 利用六角扳手鬆開二、三方閥之閥棒至全開位置。
- ❾ 自三方閥移除高低壓表之軟管。
- ❿ 將所有閥帽裝回並鎖緊。

■ 注意事項

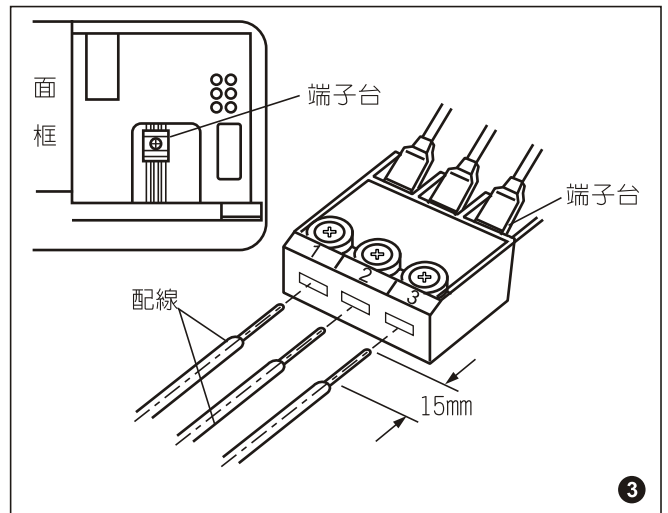
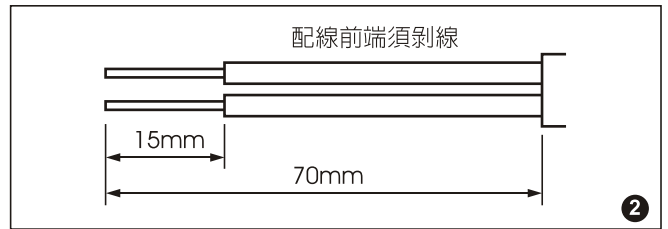
- ❶ 本機使用R-410A冷媒，請務必使用真空PUMP抽真空，嚴禁使用機體內冷媒驅迫。
- ❷ 因R-410A冷媒壓力較高、需使用R-410A專用之高低壓表及軟管。
 高壓表..... $-0.1\sim 5.3\text{MPa}(-76\text{cmHg}\sim 53\text{kg}/\text{cm}^2)$
 低壓表..... $-0.1\sim 3.8\text{MPa}(-76\text{cmHg}\sim 38\text{kg}/\text{cm}^2)$
 軟管.....常用壓力 $5.8\text{MPa}(51.8\text{kg}/\text{cm}^2)$ ，
 破壞壓力 $25.4\text{MPa}(259\text{kg}/\text{cm}^2)$ ，接頭為UNF1/2



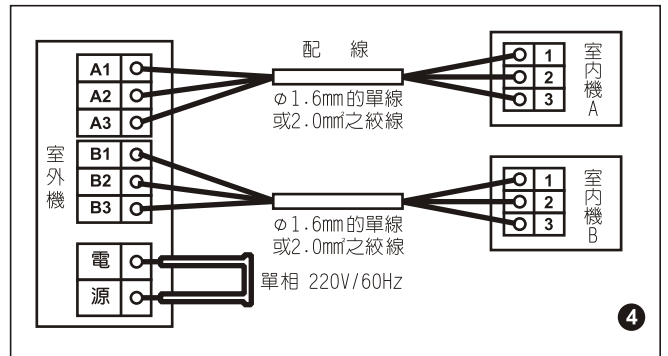
▲ 注意 真空PUMP須裝有逆止閥，以防PUMP潤滑油逆流至高低壓表內。

電氣配線

- ❶ 本機採室外機供電。
- ❷ 室內外機間之配線共3條，請使用 $\phi 1.6$ mm的單線或 2.0mm^2 之絞線，且須為雙重絕緣之導線。
 - 配線前端須剝線後，確實插入端子板中並鎖緊螺絲。
- ❸ 室內側
 - 掀開室內機面板，即可看到端子台，安裝電源線。



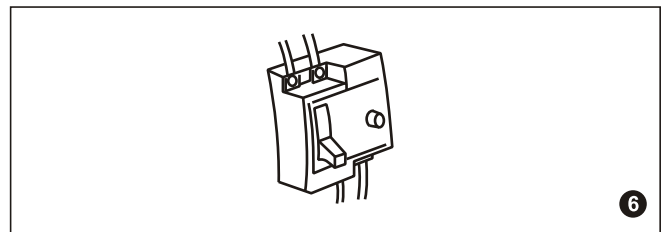
❹ 室內外機間配線作業



❺ 請務必選用冷氣機專用的電源回路。

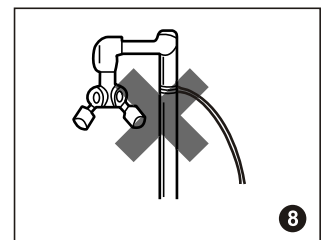
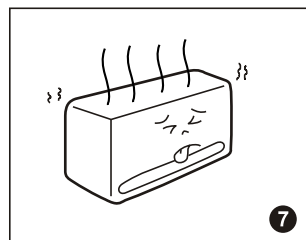
❻ 請儘可能裝設漏電遮斷器。

⚠ 注意 漏電遮斷器請使用額定感度電流 15mA，動作時間 0.1 秒以下之電流動作的高感度機型。



❼ 在配線接觸不良下連續運轉，將導致過熱、發生火災或起動運轉不良。

❽ 請勿將接地線接於下述場所，以免發生危險：水管、瓦斯管、天線、避雷針或電話線。



電氣配線

■ 接地安裝

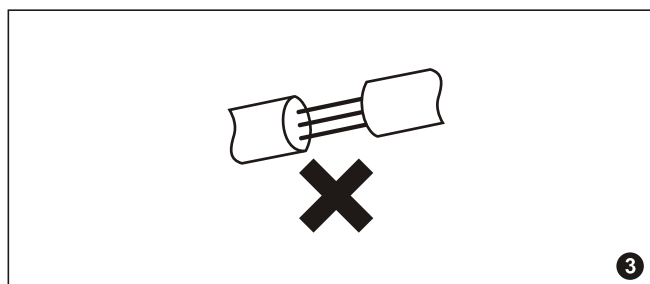
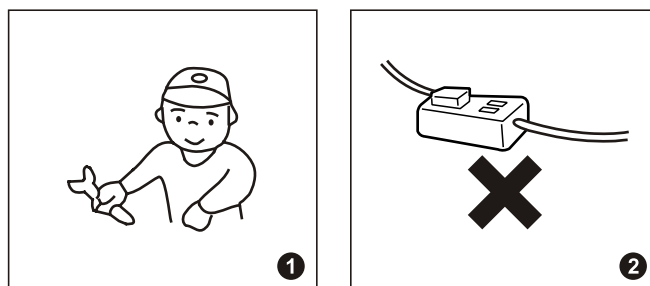
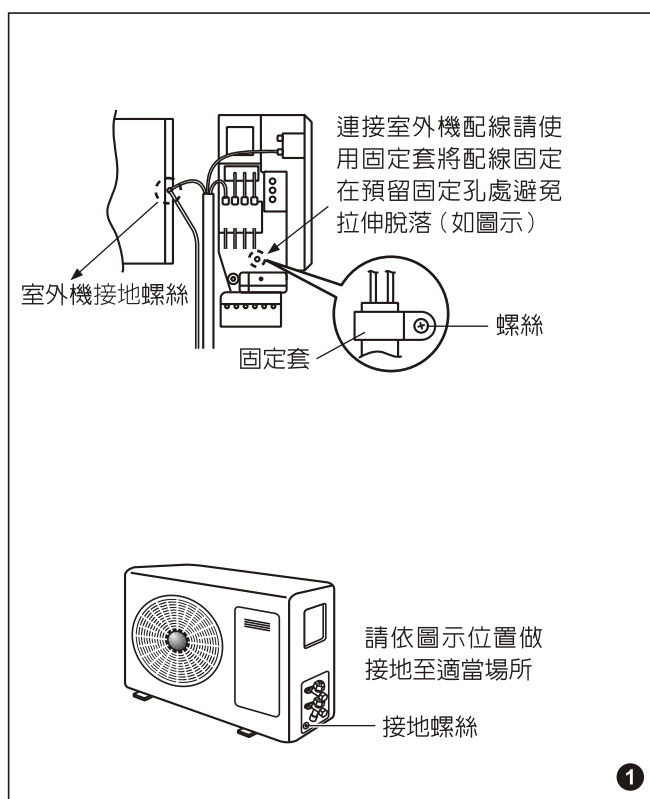
- ❶ ● 務必安裝接地線。
 - 接地線需為綠色，請使用 ϕ 2.0 mm 的單線或 3.5mm^2 之絞線。
 - 有水或濕氣高的場所，除了接地線以外，最好再裝上漏電遮斷器。
- ❷ 室內外機和配線之連接。
 - 室內側：配線剝線後，確實插入室內機的端子台內並鎖緊螺絲，並以固定套固定電線。
 - 室外側：配線剝線後，確實插入室外機的端子台內並鎖緊螺絲，並以固定套固定電線。
- ❸ 室內機、室外機皆有接地指示標誌，請接於適當位置。
 - 室外機的接地螺絲：二方閥的左下方。
 - 室內機的接地端子：EVA 右管板上。

⚠ 注意 排水器安裝

若室內機要接排水器，排水器的電源請與室內機端子台的“1”及“2”號端子連接，若接至“3”號端子，將造成室內外機控制器燒毀的狀況。

■ 注意事項

- ❶ 電源工程、室內外機間配線、接地工程等，請依說明書指定方式進行，並依照中華民國電工法規，委請有配電資格的技術人員施工。
- ❷ 不可利用從插頭拉延長線使用，或是電源線中途連接之方式配電，電線連接不當，為造成火災的原因之一。
- ❸ 請勿使用其它電線直接連接作為延長。



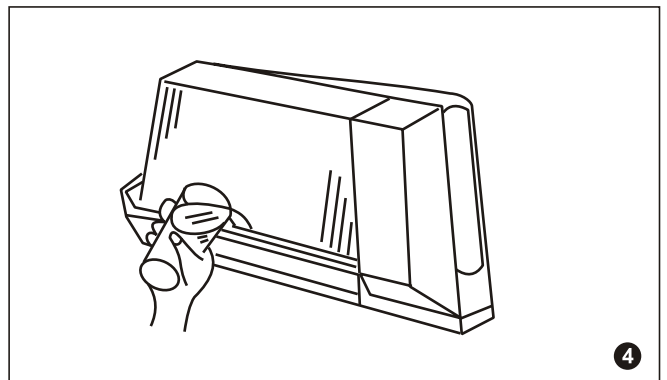
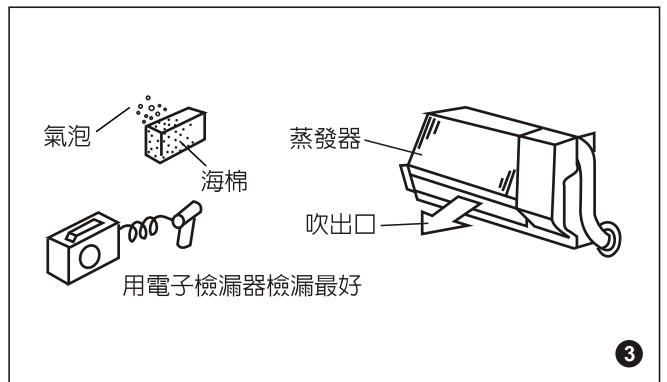
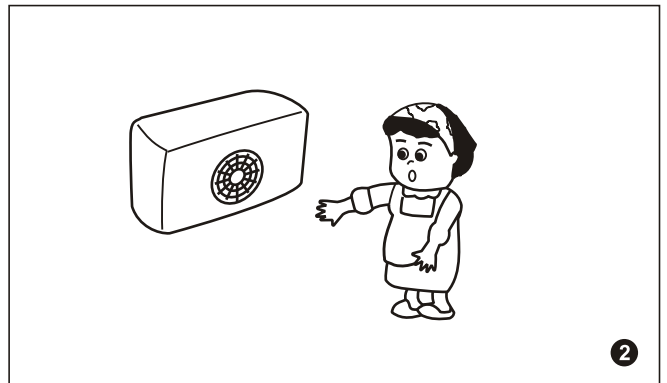
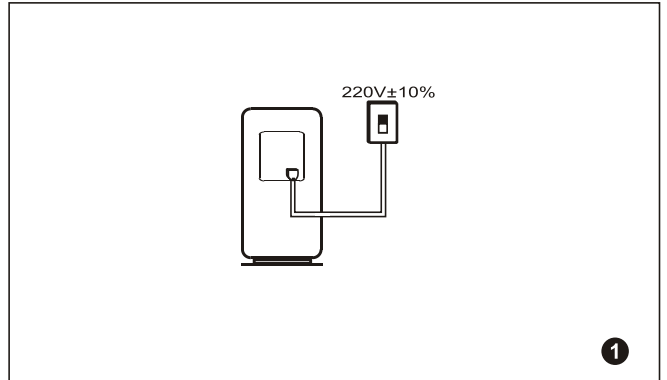
試運轉

❶ 室外機至適當的電源(額定電壓±10%範圍)。

- 連接後請小心勿觸及帶電體。
- 按下控制器上的〈運轉/停止〉按鈕或機體上的〈試運轉〉鍵，進行冷房運轉。

⚠ 注意 若機器沒有動作，請確認室內外機間之配線順序是否有誤。

- ❷ 檢查風扇的聲音及運轉情形。
- ❸ 5~10分鐘後，檢查蒸發器之冷卻情形及冷風吹出狀況(室內外機接頭部份務必檢漏)。
- ❹ 檢查蒸發器滴排水情形，尤其在排水管接頭處不得漏水。
- 如果凝結水不多時，倒水在滴水盤內檢查排水情形。



規格

規格 機種名	冷房 暖房	冷房 暖房	冷房 暖房	冷房 暖房	冷房 暖房	EER值 (W/W)	功率 因素 (%)	額定電壓 (單相60Hz)	淨重 (Kg)	外形尺寸 (W×H×D)mm	按裝時 採用 保險絲 規格		
	能力 (KW)	運轉 電流 (A)	起動 電流 (A)	總額定消 耗電功率 (W)	按裝尺寸 (W×H)mm								
室內機													
AM-KY20DC	1.2~2.5	依 搭 配 之 組 合 而 定								220V	9	790×270×195	
	1.2~2.8									1090×470			
AM-KY25DC	1.4~3.2									220V	9	790×270×195	
	1.4~3.6											1090×470	
AM-KY32DC	1.7~4.0									220V	13	915×285×220	
	1.7~4.2											1215×485	
AM-KY36DC	1.8~4.5									220V	13	915×285×220	
	1.8~4.8											1215×485	
AM-KY45DC	2.2~5.3									220V	13	915×285×220	
	2.2~5.6											1215×485	
AM-KY60DC	3.0~7.4									220V	14	1100×330×210	
	3.0~7.7											1400×530	
室外機													
AU-KY45DC	2.8~5.6 /	3.4~9.8 /	9.8 /	1471 /	3.4 /	90	220V	46	800×625×300	250V 25A			
	2.8~6.0	3.1~11.2	11.2	1647	3.4				1300×775×500				
AU-KY66DC	3.2~8.4 /	3.9~14.6 /	14.6 /	2273 /	3.3 /	90	220V	67	950×800×300	250V 25A			
	3.2~8.6	3.7~16.1	16.1	2424	3.3				1450×950×500				
AU-KY81DC	4.2~9.5 /	5.4~17.8 /	17.8 /	2857 /	3.15 /	90	220V	69	950×800×300	250V 25A			
	4.2~9.5	5.2~18.5	18.5	2857	3.15				1450×950×500				

保證別	產品類別	主要零組件	保證年間
全機保證	冷暖氣機	壓縮機	5 年
	液晶顯示器	全機零組件 (消耗材除外)	3 年
	電漿顯示器		
主要零件特別保證	電冰箱	壓縮機、散熱器、蒸發器、Micon組品	3 年
	洗衣機	軸受總組品、洗衣馬達、Micon組品	
	除濕機	壓縮機、除濕輪盤	
	映像管電視機	映像管	
一般保證	非液晶、電漿、冷暖氣機商品及小家電產品	其他全部零組件 (消耗材除外)	1 年

(上網註冊或與免費服務專線聯絡：請於購買產品後一個月內申請。)

- ❖ 聲寶品牌家用冷暖氣機、液晶顯示器、電漿顯示器全系列產品，第一年享有全機零組件免費檢修與更換零組件之服務、第二與第三年享有全機零組件保證但不含遙控器及未更換零件之服務 (例如：銹蝕、調整、說明、產品正常等)；冷氣壓縮機保證五年。
- ❖ 聲寶品牌家用電冰箱、洗衣機、除濕機、映像管電視機全系列產品等主要零組件，享有保證三年免費檢修與更換零組件之服務，其餘零組件均以一年為限。
- ❖ 本服務保證內容之範圍不包含產品內外部外觀及任何隨機附贈之產品、消耗品 (如電池、燈泡、濾網、磁頭等) 及相關配件產品 (包裝材、遙控器、說明書等) 之損壞或遺失。
- ❖ 若產品使用於營利商業場所，公共場所或特殊地區如 (海邊、溫泉區等) 時，自購買日期起全機商品保證期限一年 (遙控器不含人為因素損壞)。但，小家電商品其保證期限為半年。
- ❖ 基於液晶與電漿面板之製程尚無確保100%無亮點與暗點之特性，恕無提供液晶與電漿面板無亮点暗點之保證。
- ❖ 如經本公司工程師檢查後判定屬於因安裝不良所引起之故障時，請顧客連絡原安裝之電器行負責處理，本公司不負安裝保固之責任。
- ❖ 若未於購買一個月期限內上網完成保證書登錄或與免費服務專線聯絡，以機體機號換算製造日期，冷氣機為六個月後翌日起、其他產品為三個月後翌日起計算保固期間。
- ❖ 電漿顯示器、液晶顯示器、電視機、家庭劇院、監控錄放影機、監控專用液晶螢幕、冷氣機、洗衣機、乾衣機、電冰箱、除濕機等產品提供到府維修；其他產品例如：小家電和微波爐、通信產品、行車記錄器、影音光碟機...等，顧客需自行送站檢修。
- ❖ 除另有契約規定外，服務區域限中華民國境內。
- ❖ 保證期間外之檢修或調整服務，不論是否更換零件，按公司規定酌收「外出基本費」。
- ❖ 本產品售後服務委託誠實科技股份有限公司。
- ❖ 若產品為福利品，全機零組件保證期限一年。

注意事項：

如有下列情形之一者，雖在保證期間內亦不予免費優待：

- 由於天災地變或人為引起之故障或損毀。
- 因使用之過失或使用錯誤，以致商品故障或損毀。
- 擅自改裝商品或經外人檢修所引起之故障或損毀。
- 安裝位置之遷移或搬運所引起之故障或損毀。
- 偏遠地區及山區之服務，不論是否超過保證期間均酌收服務費。
- 違反說明書安全使用而導致產品不良。

