

海尔滚筒全自动洗衣机 使用说明书

产品型号：
XQG50-700 HM
XQG50-799 HM
XQG60-899 HM
XQG60-1099 HM
XQG50-800 FM



目录

- | | |
|---------|--------|
| 1 注意事项 | 5 清洁保养 |
| 2 附件及安装 | 6 屏显信息 |
| 3 洗涤前准备 | 7 故障排除 |
| 4 洗涤方法 | 8 保修说明 |

此处粘贴家电下乡产品标识卡

符合“家电下乡”政策规定的消费者购买本产品，在补贴限额内可享受售价13%的财政补贴，请在购买前咨询补贴规定。

监督及投诉电话：400-887-3200
官方网站：http://www.jdxx.gov.cn

请在使用前仔细阅读说明书
并且妥善保存以备日后参阅
本产品仅限中国大陆销售和使用的

本说明书中的图示均为示意图
请以实际产品为准

家电下乡 中标产品

家电下乡产品说明：

- 此产品为家电下乡中标产品，随产品附带家电下乡产品标识卡一张；
- 符合“家电下乡”政策规定的消费者购买本产品，在补贴限额内可享受售价13%的财政补贴，请在购买前咨询补贴规定；
- 自购买之日起，可携家电下乡产品标识卡、购物发票、身份证、户口簿、银行账号至购买的销售网点、金融机构或您户口所在地的乡级财政部门办理补贴申报手续，经相关部门确认后，补贴款将直接汇入您的账户。也可携带身份证、户口簿到具有先行垫付资格的销售网点购买家电下乡产品，补贴资金由销售网点垫付；
- 本产品售后服务由生产厂家、销售企业按照正常渠道提供，严格按照相关法律法规执行；
- 如有退换货情况，请向销售网点咨询相关规定和流程。

家电下乡全国统一监督及投诉电话：400-887-3200
官方网站：http://www.jdxx.gov.cn

规格

型号	XQG50-700 HM	XQG50-799 HM	XQG50-800 FM	XQG60-899 HM	XQG60-1099 HM
电源	220 V ~ / 50Hz				
进水水压	(0.03-1.0) MPa				
额定洗涤容量	5 kg		6 kg		
额定脱水容量	5 kg		6 kg		
甩干转速	700 转 / 分		800 转 / 分		1000 转 / 分
洗涤噪声	56dB (A 计权)				
脱水噪声	64dB (A 计权)		70dB (A 计权)		
能效等级	1 级				
外形尺寸 (高 × 深 × 宽)	856 mm × 535 mm × 595 mm		850 mm × 560 mm × 595 mm		

该系列洗衣机执行国家标准：GB/T4288-2008《家电和类似用途电动洗衣机》
注：以上技术参数如有变更，恕不另行通知。

海尔集团
青岛海尔滚筒洗衣机有限公司
地址：青岛高科园海尔工业园
电话：4006 999 999
传真：0532-87636565
邮编：266101
网址：www.haier.com
直通客服邮箱：9999@haier.com
总部服务地址：青岛市308国道609号

合格证

Certificate of Quality

检验员：

版次：02
专用号：00205036988
V98497

1 注意事项

安全注意事项

安全用电提示

本产品属于I类电器，请您在使用时注意用电安全！

- 电源应使用独立插座，且插座接地线要可靠接地，插座应为国家3C认证合格产品，3C认证标志为：

- 洗衣机安装到位后，插头应在可触及范围内，不要通过拽拉电线来拔下洗衣机插头。
- 电源线不可被压折、压细。若需更换电源线，请由专业人士更换或与客服中心联系。
- 用户家中应有规格适宜的保险丝等过载保护装置，电表、电线、插座等应能承受10安培电流。

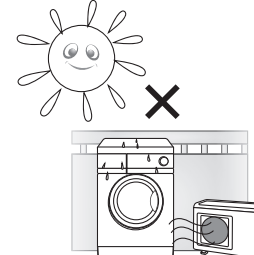


警示

有关产品和使用者的人身安全，必须严格按照警示内容操作。

请远离热源及阳光直射的地方，以免塑料件、橡胶件老化。

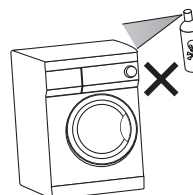
请勿将机器安装在露天和太潮湿的环境下，以免电器件发生结露，从而造成打火损坏或引起其它事故。如洗衣机不慎淋上水或漏进积水，请务必在通风晾干后使用。



禁止

是必须禁止的行为，否则可能会造成洗衣机的损坏或危及使用者的人身安全。

请勿放置在不透气的地毯上，切勿让地毯堵住底部的通风口。请勿紧贴于墙壁或家具，以免发生意外。请勿放在高于地面的台子上使用，以防洗衣机跌落。



禁止

洗衣机拆箱后，请勿让儿童玩耍拆下的纸板箱、塑料包装袋、包装泡沫等包装材料。



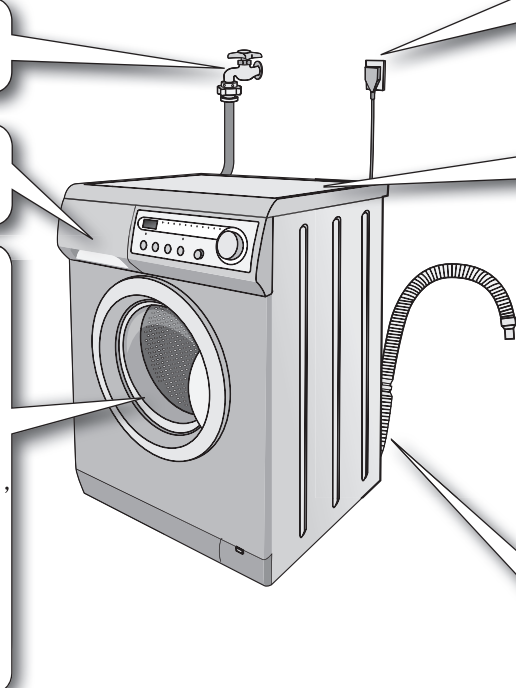
洗衣机在加热时机门较热，为了安全请勿让儿童靠近洗衣机。在排出热水时请小心不要被烫伤。

2 使用注意事项

- 请在每次洗衣前对进水管、水龙头、排水管连接处进行检查。

- 在程序运行期间，请勿打开洗涤剂分配器盒，以免洗涤剂冲不净。

- 请勿将受化学品污染的衣物投入洗衣机内。
- 为保护您的洗衣机，请勿用洗衣机洗涤带有钢丝的胸罩。
- 请勿洗涤雨衣、自行车罩、羽绒制品等防水性衣物以及地毯，以免异常振动或损坏衣物。
- 只能洗涤可以机洗的衣物，如有疑问，请遵从衣物上的洗涤指南标识。
- 机门设有自锁保护装置，洗衣程序结束后断电2-3分钟后，方可打开机门，切记在此之前不要强行开门，以免损坏机门或烫伤；洗衣机内水位超过观察窗垫下边缘时，请勿打开机门。



- 每次洗涤结束后，请断开电源，并将观察窗垫的夹层清理干净，以免脏物再次粘到衣物上或窗垫表面发霉。

- 请勿在洗衣机台面上放置重物、发热器具及易漏水漏液体的物品，以免导致台面及塑料件变形。
- 为了防止异味，长时间不使用洗衣机时，请微开机门。请勿在洗衣机外套塑料袋，否则潮气无法排出。
- 若在0℃或0℃以下的环境中使用本机，可能会损坏进水阀和排水系统。使用在上述环境中放置过的洗衣机之前，请务必先将其移至室温环境中静置2-4小时后方可使用。

- 本机为高位排水机型，请您在安放洗衣机时，务必将排水管出水端高度设置在80cm-100cm之间。（设置方法请参照→附件及安装7设置排水管）

2 附件及安装

1 确认随机附件

- 进水管部件
- 排水支架
- 防溅塑料堵
- 防鼠板
- 使用说明书（本书）
- 家电下乡标识卡
- 爱心提示卡

5 连接的方法

合适的水龙头

- 要求前端长度大于10mm，水龙头出口端面要平整，以免漏水。

不合适的水龙头

（请使用随机附带的新进水管，除本机外的进水管不要重复利用）



2 拆卸包装螺栓

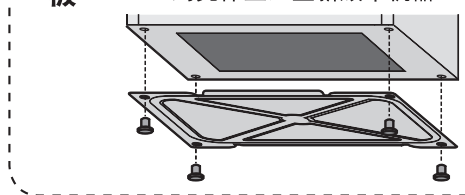
包装螺栓用于在运输时固定洗衣机，请在使用前全部拆除：

- 拧下后背盖板上三个螺钉后拆下后背盖板。
- 拆下包装螺栓并取出支撑块。
- 将后背盖板重新装好。用防溅塑料堵将包装螺栓孔堵住。

（注意：请妥善保管包装螺栓及支撑块等部件，以备再次搬运时使用）

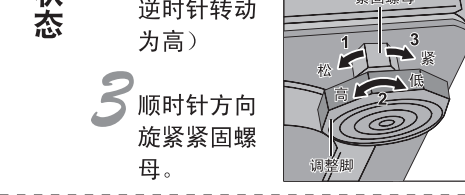
3 安装防鼠板

- 将洗衣机向后倾斜，卸下四个底脚。
- 将防鼠板有凹纹的一面朝上，使其四个固定孔分别与洗衣机箱体上的螺栓孔对齐。
- 将底脚螺栓穿过四个孔旋紧到壳体上，重新放平机器。



4 调节水平状态

- 使用前应先调节底部的四个底脚，使洗衣机处于水平状态。
- 逆时针方向松开紧固螺母。
- 向左或向右转动调整脚。（顺时针转动为低，逆时针转动为高）
- 顺时针方向旋紧紧固螺母。



3 洗涤前准备

衣物分类

- 根据衣物类型分类（棉·麻·化纤·毛（丝））
- 根据脏污程度分类（很脏、不太脏）
- 根据颜色分类（放在一起洗涤时，请先确认其颜色附着是否可行）



放入洗衣机前……

- 清理口袋
- 缝补开裂处，拉好拉链，扣好纽扣并将内面外翻
- 洗涤衣物应适量，投入洗衣机前应抖开
- 脏污严重部位，如袖口、领口等，可事先涂抹衣领净



本洗衣机仅适用于可用洗衣机洗涤的衣物。洗涤前，请参照衣物上的标签确认是否符合洗涤要求（如加热温度、可否甩干等）。

- 洗涤小物品（如：手帕、手套、袜子等）、易缠绕衣物及易磨损衣物，请将其装入洗涤网兜中进行洗涤、漂洗、脱水，以免小物品落入洗衣机内筒与窗垫之间，导致洗涤不充分或造成高档衣物的损伤。每个洗涤网兜中所放入的物品应不超过300克，并与其他没有放入网兜的衣物一同洗涤，否则会导致洗衣机的平衡性降低，洗衣机异常震动。小物品重量参考：手帕约30克/块，手套约60克/副，棉袜约30克/双，丝袜约20克/双。

洗涤负载确认

衣物类型	型号	XQG50-800 FM XQG50-700 HM XQG50-799 HM	XQG60-899 HM XQG60-1099 HM
不褪色棉麻织物		5 kg	6 kg
涤纶 / 混纺 / 化纤织物		3 kg	3 kg
羊毛织物		1 kg	1 kg
真丝织物		1 kg	1 kg

按照 GB/T4288-2008 标准附录 A 中 A.4 规定的洗涤剂最大重量。能效测试程序请选择“棉麻 / 强力 + 60度 + 最高转速”。

洗涤物参考重量

上下工作服 (棉约1000g)	牛仔裤 (约800g)	内衣 (约200g)
混纺外衣 (约900g)	睡衣 (约200g)	汗衫 (约300g)
衬衣 (约300g)	内裤 (混纺约70g)	内裤 (混纺约300g)
夹克 (棉约800g)	袜子 (混纺约50g)	毛巾 (约3000g)
毛毯 (约3000g)	单人床单 (棉约800g)	

6 进水管与洗衣机的连接

- 将进水管螺母套进进水阀接头上。
- 将进水管螺母向右拧紧，并确认螺母紧固到位。

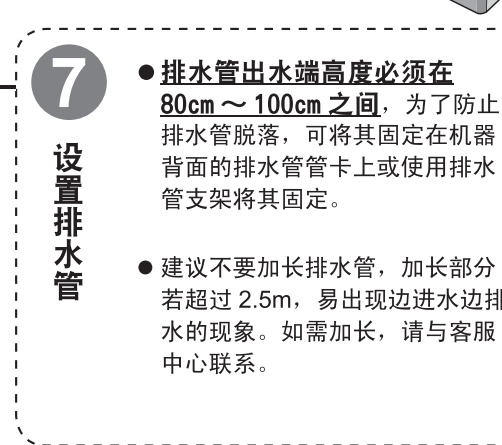


（注意：请妥善保管包装螺栓及支撑块等部件，以备再次搬运时使用）

7 设置排水管

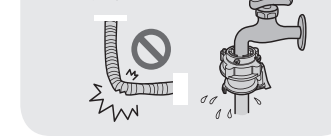
- 排水管出水端高度必须在80cm~100cm之间，为了防止排水管脱落，可将其固定在机器背面的排水管管卡上或使用排水支架将其固定。

- 建议不要加长排水管，加长部分若超过2.5m，易出现边进水边排水的现象。如需加长，请与客服中心联系。



检查进水管接头与水龙头的连接

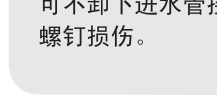
- 确认进水管是否连接紧密。
- 安装完毕打开水龙头，确认是否漏水。
- 请勿用力弯曲进水管。
- 每次使用洗衣机前，请检查进水管接头与水龙头连接及进水管连接处安装是否牢固，防止安装不到位而脱落。



进水管的拆卸

- 关闭水龙头。
- 按住锁紧杆下端后压下滑动器，然后垂直向下拔下进水管。

（注意）如果每周使用洗衣机一次以上，可卸下进水管接头，以免固定螺钉损伤。



8 请务必检查！

- 插座是否能承受洗衣机的最大功率负载。为了保险起见，插座及电源线的最大承载电流不得低于10安培。
- 电源电压是否符合所要求的数值。
- 插座与洗衣机的插头是否一致。如不一致，请重新更换电源线或插座；如需更换电源线，请由专业人员更换或与客服中心联系。



4 洗涤方法

基本操作方法

1 连接电源



2 打开水龙头



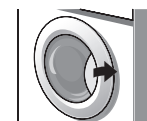
3 打开洗衣机门



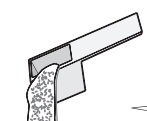
4 均匀放入衣物



5 关闭洗衣机门



6 放入洗衣粉



7 按下【电源】键



8 转动旋钮，选择程序



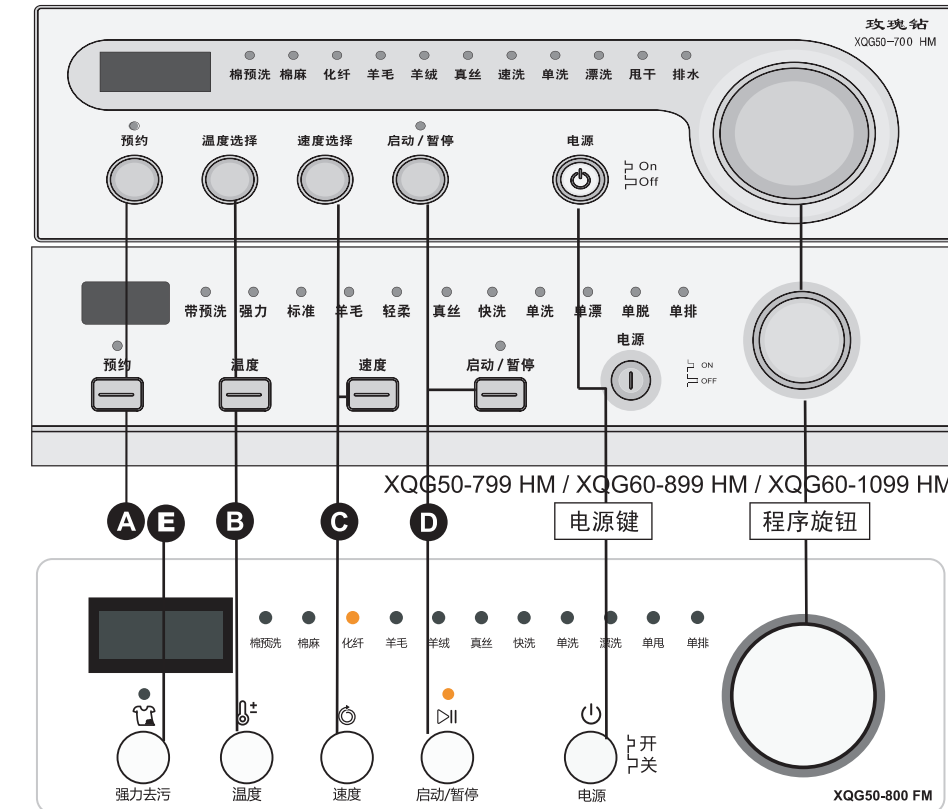
9 根据需要设定温度、速度、预约



10 按下【启动/暂停】键



按键及功能详细说明



- 1 拉开洗涤剂分配器盒。
 - 2 根据洗涤要求，将适量的洗衣粉、柔顺剂等放到相应的小室内。
 - 3 轻轻关上洗涤剂分配器盒。
- 洗涤剂分配器盒分为 3 个小室，各自用途如下：
- 1 室：预洗用洗衣粉
 - 2 室：主洗用洗衣粉
 - 3 室：软化剂、柔顺剂、漂白剂等
- 注意**
- 有关洗衣粉、柔顺剂等的用量，请参照洗衣粉、柔顺剂的使用说明书。请勿过量使用。
 - 软化剂或液体洗涤剂最高液面不要超过分配器盒的 MAX 标识。
 - 请将浓稠的软化剂或液体洗涤剂稀释后再放入分配器盒内。
 - 洗涤剂分配器盒中所投放的洗涤剂仅为一次洗衣用量。
 - 选择棉（带）预洗程序时，请将洗衣粉投入分配器盒的 1 室和 2 室中。
 - 应使用滚筒洗衣机专用低泡洗涤剂。若洗涤合成或羊毛织物时，应使用专用洗涤剂。

程序设定指南

程序设定模式	适用洗涤衣物	默认速度			默认温度			洗涤剂用法		
		700HM	800FM/899HM	1099HM	700HM	899HM	1099HM	1室	2室	3室
棉预洗(带预洗)	较脏及灰土较多的棉制品	700	800	1000	60	40	40	洗衣粉	洗衣粉	柔顺剂等
棉麻(强力)	棉制品	700	800	1000	60	40	40	×	洗衣粉	柔顺剂等
化纤(标准)	不褪色的化纤织品	600	600	600	40	40	40	×	洗衣粉	柔顺剂等
羊毛(羊毛)	羊毛织品	600	600	600	40	40	40	×	洗衣粉	柔顺剂等
羊绒(轻柔)	羊绒织品	400	400	400	40	40	40	×	洗衣粉	柔顺剂等
真丝(真丝)	真丝织品	400	400	400	40	40	40	×	洗衣粉	×
速洗(快洗)	不太脏的织品	700	800	1000	40	40	40	×	洗衣粉	×
单洗(单洗)		0	0	0	50	40	40	×	洗衣粉	×
漂洗(单漂)		700	800	1000	/	/	/	×	×	柔顺剂等
甩干(单甩)	/	700	800	1000	/	/	/	×	×	×
排水(单排)	/	0	0	0	/	/	/	×	×	×

- 799HM / 899HM / 1099HM 型号的程序设定模式为 () 内容，799HM 速度和温度设定与 700HM 型号相同。
- 表中 [0] 表示：不甩干
- 本说明书中的图示均为示意图，由于产品的改进，您所购买的产品的的外观、颜色及配件可能与本说明书中的图示不一致，请以实际产品为准，由此给您带来的不便我们深表歉意。

A 预约键 设定预约时间

按 或 键，选择洗涤结束时间。

设定此项功能时，相应指示灯点亮，预约范围可以在 0.5 ~ 24 小时之间任意选择，每按动一次按键预约时间增加 30 分钟。

显示屏 (如需要新设定时：以 700HM 棉预洗为例)

...

预约设定后，按 键，显示屏显示预约时间并倒计时。预约时间为洗衣机洗涤结束的时间。按电源按键关机后即可取消预约功能。

B 温度键 自定义洗涤温度

按 或 键可以自定义洗涤温度。

按下 或 键后，显示屏将显示当前所选程序的默认洗涤温度。

显示屏 (如需要新设定时：以 700HM 棉预洗为例)

- [-] 表示：冷水
 - 各型号可选择加热温度如下：
- | | 700HM / 799HM | 800FM/899HM / 1099HM |
|--|-----------------|----------------------|
| | --, 40、50、60、80 | --, 30、40、60、90 |
- (各程序允许选择的最高温度不同)
- 针对特殊衣物，如毛料、毛呢、羊毛等，在洗涤之前，请看衣物上是否标有可机洗标识及衣物对温度的要求。
 - 默认温度根据各程序不同而不同。详情请参照 [程序设定指南](#)

偏心保护功能

为了保护洗衣机，在甩干时设定了偏心保护功能。甩干过程中，当衣物分布不均匀时，洗衣机会将衣物抖散，使其均匀分布后再进行甩干。若在设定的时间内，仍分布不均匀，洗衣机将不进行甩干。请检查衣物并重新整理，然后再选择“甩干”/“单脱”程序。衣物较少时，由于偏心保护，洗衣机可能不进行甩干，此时可增加部分衣物，均匀分布后进行甩干。(此功能会造成甩干时间延长，这是正常现象，对此我们深表歉意。)

洗涤小窍门

- 请将衣物集中洗涤。
- 个别很脏的衣物先进行预洗，再放入其它衣物一起洗。
- 对于不太脏的衣物，可适当减少洗涤剂用量及选择适合的洗涤程序。
- 选择合适的温度：只有衣物很脏时才选用高于 60℃ 的洗涤温度。
- 使用适量的洗涤剂：使用洗涤剂不能过量，否则会给漂洗带来困难。
- 使用柔顺剂：衣物会很柔软，容易熨平，可节约您的时间。

C 速度键 自定义洗涤甩干转速

按 或 或 键可以自定义甩干转速。

按下 或 键后，显示屏将显示当前所选程序的默认甩干转速。

显示屏 (如需要新设定时：以 700HM 棉预洗为例)

- 针对不同类型的衣物，本洗衣机设置了相应的水温调节范围和甩干速度调节范围，为了方便您使用，若无特殊要求，您只需按默认状态进行洗涤。
 - 各型号速度调节上限如下：
- | | 700HM / 799HM | 800FM/899HM | 1099HM |
|--|---------------|-------------|----------|
| | 700 转/分 | 800 转/分 | 1000 转/分 |
- 默认速度根据各程序不同而不同。详情请参照 [程序设定指南](#)

D 启动/暂停键 开始洗涤

按 或 或 键洗衣机开始工作。显示屏上显示所选程序结束时的剩余时间。

运行过程中，按下 键，洗衣机将会暂时停止。再次按下 键恢复工作。

- 暂停状态时，显示屏显示的数字闪烁。
- 在洗衣机运行中需取消程序时，先按下 键后，再按 键。

E 强力去污 选择或取消强力去污功能

- 按 键选择或取消强力去污功能
- 强力去污可增加所选程序在主洗阶段的洗涤时间。
- 指示灯亮表示强力去污功能被选中。

童锁功能

可以防止儿童改变洗涤程序及误操作。运行开始后，同时按下 和 或 键后，控制面板自锁，交替显示 和程序剩余时间。再次以相同方式按下此二键，即可解锁。

断电记忆功能

本机设置了断电记忆功能，如遇突然停电或洗衣过程需断电时，洗衣机可以记忆程序运行状态，来电后继续工作。

5 清洁保养

长时间不使用时

请将排水管尽量放低，使泵内的水流出，以免存留的水变质产生异味，存水流尽后将排水管放置到原处。

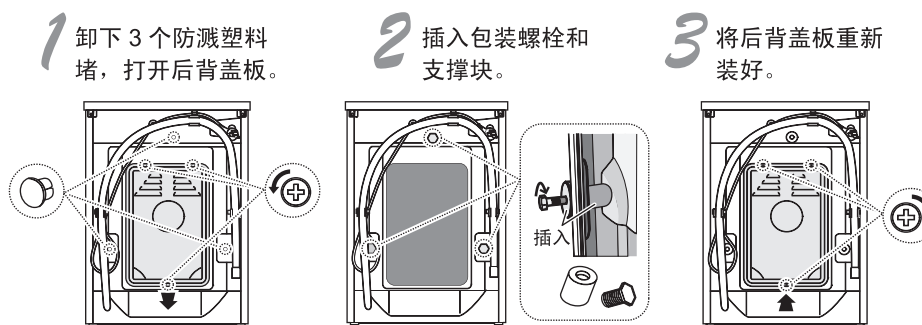
每次洗涤后

为防止潮湿和异味的出现，请进行以下操作：

- 关闭水龙头
- 拔下电源插头
- 打开机门

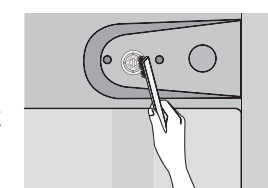
搬家时

请将开箱所卸下的组件（包装螺栓、橡胶套管等）按下述方法安装，以免内部组件震动损坏。



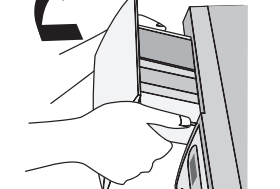
清洁进水管接头及进水阀过滤网

请经常清洗进水管接头及进水阀过滤网，以免水中杂质堵塞进水管接头。



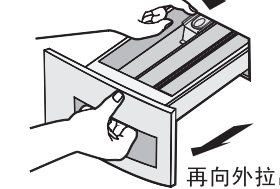
清洁洗涤剂分配器盒

向上抬起，向外拉出



适用机型：
XQG50-700 HM/799 HM/800 FM

先轻轻按下

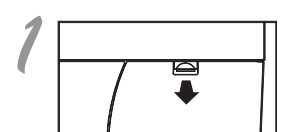


适用机型：
XQG60-899 HM/1099 HM

请经常清洗分配器盒。清洗时先将分配器盒按上图所示拉出，然后放入水中清洗干净，再重新装好。

- 洗涤剂分配器盒放置槽可能会积存洗涤剂，请根据实际情况定期用牙刷清洁。

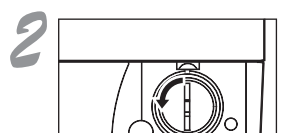
清洁过滤器 (每月清洗一次)



将洗衣机程序处于停止状态，排出洗衣机内残留的水。用手打开过滤器门。

注意

如果洗衣机内有热水，请在热水冷却后进行操作。



按图示逆时针旋出过滤器。

注意

在旋出时，会有少量的水流出，这是正常现象。



用水冲洗过滤器。



安装过滤器时，请将有凸起的部分对准排水口上的凹槽后插入过滤器，顺时针旋转拧紧后扣好过滤器门。

6 屏显信息

屏显信息及解决方法

信息	原因	解决方法
Err1	门锁闭门或解锁异常	重新关好洗衣机门，若仍出现报警，请与客服中心联系。
Err2	排水故障	清洗过滤器，检查排水管是否堵塞，若仍出现报警，请与客服中心联系。
Err3	温度传感器故障	请与客服中心联系。
Err4	加热故障 (在程序运行完后显示)	请与客服中心联系。

信息	原因	解决方法
Err5	进水异常	检查是否打开水龙头、水压过低或停水，若仍出现，请与客服中心联系。
Err7	电机停转	请与客服中心联系。
Err8	超过报警水位	请再按 键，若仍出现，请与客服中心联系。
End	洗衣结束	打开机门，取出衣物晾晒。
t:16	剩余时间 1 小时 16 分钟	
LOC+	童锁功能	同时按下 和 或 键即可解除。

7 故障排除

委托修理之前，请先按照下表确认故障原因。采取以下措施仍然无法正常使用，或者出现下表以外的症状以及牵涉到安装相关内容时，请与客服中心联系。

症状	原因 / 解决方法	症状	原因 / 解决方法
■ 洗涤前		■ 洗涤中	
排水管和机器内可能有少量积水	⇒ 出厂检验时残留的水，属正常现象。	有异响	⇒ 确认机器是否倾斜、摇晃。 ⇒ 确认洗涤筒内是否有硬币或金属等异物。 ⇒ 确认是否是洗涤物的纽扣、拉链所致。 ⇒ 排水泵或电机工作时的声音并非故障。
水龙头漏水	⇒ 请选择合适的水龙头。 ⇒ 请将进水管接头安装到位。 ⇒ 请确认水龙头是否损坏。	洗涤无力、效果不好	⇒ 请不要使洗涤物的重量超过洗衣机的标准洗涤容量。 ⇒ 请确认洗涤剂的种类和用量是否合适。 ⇒ 请确认程序选择是否正确。
■ 洗涤中		程序没结束就停止运行	⇒ 请确认是否突然停电或停水。 ⇒ 请确认是否处于暂停状态。 ⇒ 请确认是否处于故障报警状态。
洗衣机不启动	⇒ 请将电源插头插牢。 ⇒ 请确认是否停电。 ⇒ 请确认电源保险丝或电流断路器完好无损。 ⇒ 请将机门关好。 ⇒ 请打开水龙头。 ⇒ 请按下 键。 ⇒ 请确认是否设定了“预约”功能。 ⇒ 请按 键。	■ 洗涤后	
洗衣机不进水 / 进水缓慢或不排水 / 排水过慢	⇒ 请打开水龙头。确认是否停水了。 ⇒ 请确认水压是否过低。 ⇒ 请确认水龙头、进水管是否冻结。 ⇒ 请确认进水管是否弯折。 ⇒ 请确认进水管是否堵塞。 ⇒ 请将机门关好。 ⇒ 请确认是否已启动程序。 ⇒ 请确认排水管是否弯曲、折叠、堵塞。 ⇒ 请确认排水管管端高度是否高于地面 100cm。 ⇒ 请确认过滤器是否堵塞。	洗衣机不甩干、甩干转速低或时间延长	⇒ 洗涤的衣服太少，会造成洗衣机启动偏心保护。 ⇒ 确认洗涤的是否是含水量较多的衣物。 ⇒ 衣物分布不均匀会增加分布次数 (最多 5 次)，并根据最终不平衡状况自动调整转速，属正常现象。
洗衣机边进水边排水	⇒ 请确认水管高度是否低于 80cm。 ⇒ 请确认排水管口是否浸在水中。	脱水声音大及振动移位	⇒ 洗涤的衣服太少，会造成洗衣机启动偏心保护。 ⇒ 请确认洗涤的是否是含水量较多的衣物。
筒内有很多泡沫，分配器盒处有泡沫溢出	⇒ 请确认是否使用了高泡洗衣粉或手洗洗衣粉。 ⇒ 请不要使用过量的洗涤剂。	控制面板局部发热	⇒ 电子元件微热作用，属正常现象。
		■ 其它	
		无法进行按键操作	⇒ 请确认是否选择了“童锁”功能。 ⇒ 请确认是否操作不符合洗衣机程序操作规范。
		超过预约时间，洗涤仍未结束	⇒ 洗涤过程中衣物偏置。 ⇒ 进排水条件不良，导致时间延长。

8 保修说明

感谢您使用海尔家用洗衣机，我公司将按照《消费者权益保护法》的有关规定，凭发票为您提供以下服务：

- 一、家庭用洗衣机的整机免费保修三年。
 - 二、下列情况不属于免费保修范围：
 1. 用户因运、装、用、管不当而损坏的；
 2. 自行拆卸产品的；
 3. 涂改发票或无购机发票的；
 4. 因异常电压、火灾等外部原因损坏的；
 5. 未按说明书、洗衣机主体注意牌等注意事项要求使用的。
- 家庭用以外的洗衣机使用提示：
该产品为家用产品，除家庭以外（如：学校、公寓、部队、企业、医院、洗衣房、洗浴中心、酒店、宾馆、招待所等团体）使用本产品，不属于免费保修范围。为了更好的使用，请定期与海尔售后服务部门联系维护保养，以免造成损失。
- 备注：1、本产品如有结构变化、数据变化，恕不另行通知。
2、根据需要，以下零件可供选购：
进水管加长管
排水管加长管