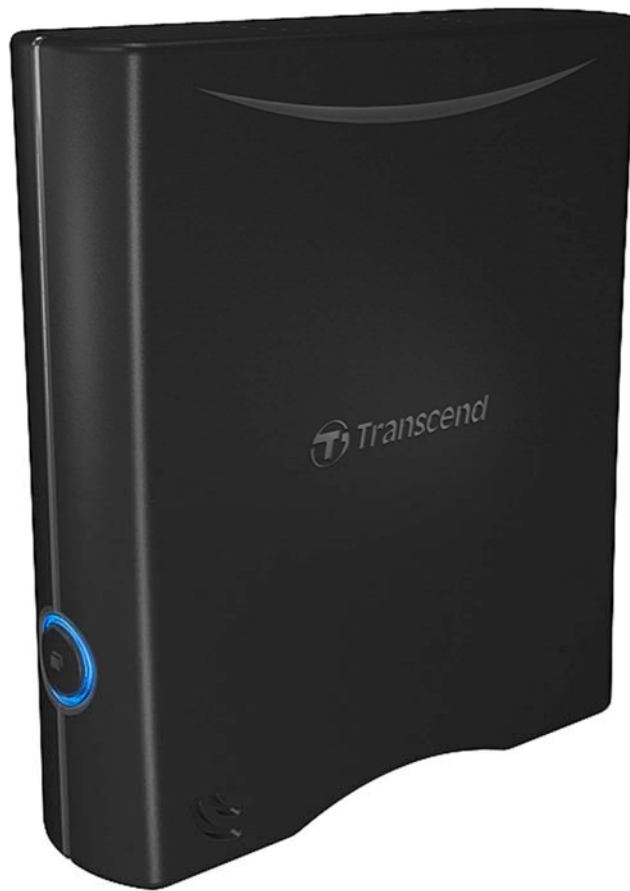


# 使用者手冊

## 3.5" 外接式硬碟



**StoreJet® 35T**

(1.2 版)

 **Transcend®**

# 目錄

產品介紹   .....	1
包裝內容   .....	1
產品特色   .....	2
系統需求   .....	2
安全注意事項   .....	3
■ 一般使用 .....	3
■ 設定 .....	3
■ 資料備份 .....	3
■ 電源 .....	3
■ 提醒您 .....	4
產品概觀   .....	5
將 <b>StoreJet 35T</b> 連接到電腦   .....	6
■ 連接到 Windows®, Mac® 或 Linux® .....	6
■ One Touch 單鍵備份功能 .....	7
■ TurboHDD USB .....	7
安全移除 <b>StoreJet 35T</b>   .....	9
■ Windows® .....	9
■ Mac® OS .....	9
■ Linux® .....	10
格式化硬碟   .....	11
■ Windows® 2000/XP .....	11
■ Windows® 7/Vista .....	12
■ Mac® OS .....	15
■ Linux® .....	17
疑難排解   .....	18
產品規格   .....	20
訂購資訊   .....	20
回收和環保   .....	21
保固條款   .....	22

## 產品介紹 |

感謝您購買創見 **StoreJet® 35T**。時尚的 **StoreJet 35T**，符合 **USB 2.0** 高速傳輸規格，是絕佳的資料管理裝置，可用來上傳、下載、儲存、傳輸並備份寶貴的檔案與資料。**One Touch** 自動備份功能及 **TurboHDDUSB** 模式可輕鬆在桌上型或筆記型電腦間備份檔案文件、相片、音樂及影片等數位資料。此外，**StoreJet 35T** 並隨機附贈實用的軟體套件\*，可協助您提昇工作效率及資料維護的安全性。本使用手冊及軟體使用手冊所提供的資訊，將協助您更了解本產品，提醒您在使用 **StoreJet 35T** 之前，請詳細閱讀本使用手冊與軟體使用手冊的內容。\*備註: **Transcend Elite** 和 **TurboHDD USB** 軟體僅適用於 **Windows®** 作業系統。請參閱軟體使用手冊以取得詳細資訊。

## 包裝內容 |

您的 **StoreJet 35T** 包裝內含以下物品:

- **StoreJet 35T**



- **USB 傳輸線**



- **變壓器**



- **快速使用手冊**



- **產品保固卡**



## 產品特色 |

- 節省空間的直立設計
- 提供 TurboHDD USB 模式增加資料傳輸速度\*
- One Touch 自動備份功能\*
- 提供 256-bit AES 檔案或資料夾加密功能\*
- 省電睡眠模式
- 預先格式化，方便使用
- 無風扇，低噪音
- 高資料傳輸速度，最高可達每秒 480Mbps
- 支援熱插拔，隨插即用
- 超大容量硬碟，可輕鬆儲存、備份及攜帶檔案資料
- 附贈 **Transcend Elite** 套裝軟體，協助管理資料
- 雙色 LED 電源指示燈

\*必須安裝軟體才能使用上述功能

## 系統需求 |

具備正常功能之 USB 連接埠且已安裝於下列任一作業系統的桌上型或筆記型電腦.:

- Windows® 2000
- Windows® XP
- Windows® Vista
- Windows® 7
- Mac® OS 9.0 或更新版本
- Linux® Kernel 2.4 或更新版本

## 安全注意事項 |

下列使用步驟及安全說明**非常重要**，請務必詳讀並遵照指示進行。

### ■ 一般使用

- 請小心地拆開 StoreJet 35T 產品包裝。
- 避免將 StoreJet 35T 暴露在超過 55°C，或低於 5°C 的溫度下。
- 請勿任意摔落 StoreJet 35T。
- 請勿讓 StoreJet 35T 接觸到水或其他液體。
- 請勿使用濕布擦拭或清潔 StoreJet 35T 外殼。
- 請勿在下列環境下使用或放置您的 StoreJet 35T：
  - 日光直曬處
  - 緊鄰空調設備、電暖爐、或其他加熱設備旁
  - 日光曝曬下的封閉車體內
  - 具強烈磁場或劇烈震動的環境

### ■ 設定

- 請將 StoreJet 35T 放置於平穩的位置，以避免碰撞絆倒。
- 確認無任何異物阻止或覆蓋外殼上的通風孔。
- 請使用 StoreJet 35T 隨附的 Mini USB 轉 USB A 型連接線連接到電腦，並確定所使用的連接線功能正常。**請勿使用**已磨損或損壞的連接線。

### ■ 資料備份

- 創見資訊不對任何操作造成的資料遺失或損壞負任何責任。如果您要在 StoreJet 35T 中儲存資料，我們強烈建議您定期將資料備份到個人電腦或是其它儲存媒體。
- 為了確保 USB2.0 的高速資料傳輸率，請檢查連接的電腦是否正確安裝必要的 USB 驅動程式。若您不確定該如何檢查，請查詢您電腦或者主機板使用手冊中的 USB 驅動程式相關訊息。

### ■ 電源

- StoreJet 35T 需插入電源轉接線，並透過家用插座提供電源。
- 請勿在電源線上方擺放物品，並避免踐踏或踩踏電源線。

## ■ 提醒您

- 如需 StoreJet 35T 從電腦上移除，請遵照 **安全移除 StoreJet 35T** 一節的步驟進行。
- 請勿於傳輸資料時，將 StoreJet 35T 進行 USB 模式(“TurboHDD USB 模式”與“一般 USB 模式”)轉換。

## 產品概觀 |



<b>A</b>	單鍵備份按鈕
<b>B</b>	雙色 LED 指示燈
<b>C</b>	防滑橡膠墊
<b>D</b>	DC 電源插孔
<b>E</b>	USB 埠
<b>F</b>	安全鎖裝置

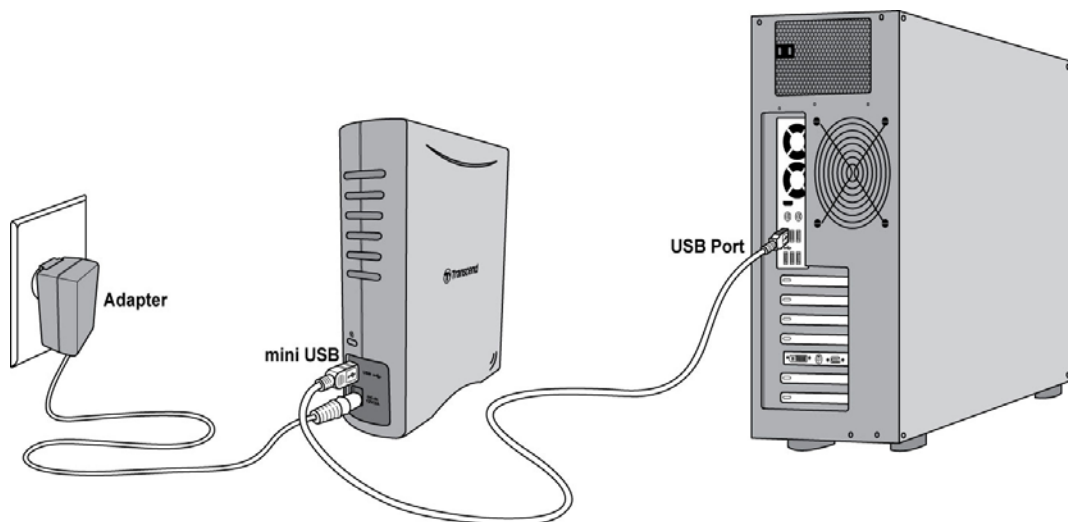
## 將 StoreJet 35T 連接到電腦 |


### ■ 連接到 Windows<sup>®</sup>, Mac<sup>®</sup> 或 Linux<sup>®</sup>

1. 請將 2 腳或 3 腳(依國家/地區)的電源接頭安裝至 USB 電源變壓器上。



2. 請將電源線插入家用電源插座，另一端則插入 StoreJet 35T 上的圓型 DC 插孔。
3. 請將 USB 連接線的較小端連接到 StoreJet 35T 的 Mini USB 埠。
4. 請將 USB 連接線的較大端插入桌上型或筆記型電腦上任一可用的 USB 連接埠。



5. 當 StoreJet 35T 成功連接上電腦 LED 指示燈會亮起。Windows 系統會自動偵測並安裝驅動程式，卸除式硬體圖示  會出現於桌面右下角。StoreJet 35T 硬碟格式為 FAT32，相容於 Windows, Mac, Linux 等。





\* (G:)為範例磁碟機字母，請依您視窗中顯示的字母為準



注意: "New Volume"是一個範例。在您的 Mac 電腦上磁碟名稱可能會有所不同

6. 連接至電腦後，StoreJet 35T 即可當做用來傳輸資料的外接式硬碟使用。您可以用直接拖曳的方式，將檔案拖曳至代表 StoreJet 35T 的本機磁碟中。

## ■ One Touch 單鍵備份功能

StoreJet 35T 內建便利 OneTouch 單鍵備份功能，讓您可快同步與備份資料。安裝 Transcend Elite 軟體並啓用單鍵備份功，包含檔案管理工具與 AES256 加密技術。(詳細 Transcend Elite 操作方式請參考 Transcend Elite 使用者手冊)

## ■ TurboHDD USB

TurboHDD USB 為 StoreJet 35T 高效能 USB 傳輸模式，可提昇資料傳輸速度。如果要使用 TurboHDD USB 功能，請先在 "TurboHDD USB" 目錄下安裝 "Setup.exe" 以啓用。安裝完畢後點擊在 Windows 系統中的 TurboHDD 圖示並選取 TURBO 圖示。進入 TurboHDD USB 模式後 StoreJet 35T LED 燈號將會切換顏色。(軟體安裝序號於產品保固卡上)




請勿於資料傳輸時切換 StoreJet 35T "TurboHDD USB"與"一般 USB" 模式。

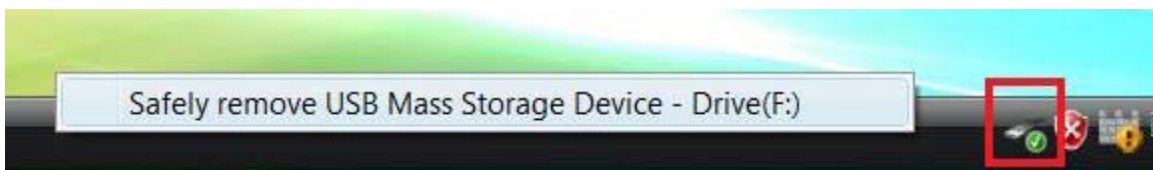
## 安全移除 StoreJet 35T |



LED 指示燈閃爍時，請勿從電腦移除 StoreJet35T。

### Windows®

1. 在工具列上選取取出或抽出硬體圖示 .
2. 畫面隨即顯示安全移除硬體視窗。請選取並繼續。



3. 視窗中會出現「現在可以放心地從系統移除「USB 大量存放裝置」裝置」的訊息。



為避免資料流失，請務必遵守此安全移除程序在 Windows 下移除 StoreJet 35T。

### Mac® OS

將代表 StoreJet 35T 的磁碟機圖示拖放至垃圾桶中，接著從 USB 埠中拔除您的 StoreJet 35T。



■ **Linux®**

執行 `umount /mnt/Storejet` 以卸載裝置，接著從 USB 埠中拔除您的 StoreJet 35T。

## 格式化硬碟 |

爲了能跟其它的作業系統相容 (Windows®, Mac®, 或 Linux®), StoreJet 35T 已預先格式化成 FAT32。若您會在不同作業系統、遊戲機或是多媒體裝置下使用 StoreJet, 我們建議您保留此硬碟 FAT32 的格式。若您要讀取大於 4GB 的檔案, 則需要將此硬碟格式化爲其它硬碟格式。



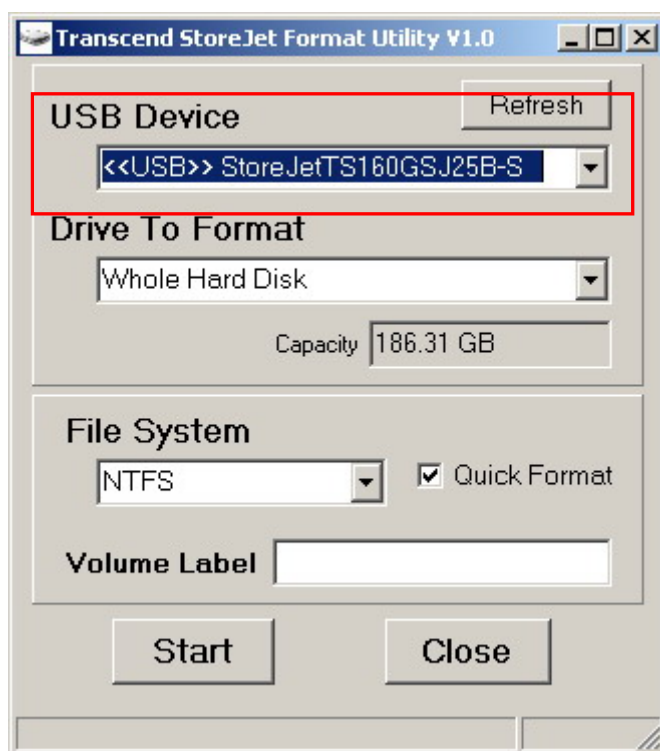
**注意!** 格式化硬碟會刪除 StoreJet 35 中的所有資料。

如果您要備份資料, 您的電腦 (配有 Windows® 或 Mac® 的作業系統) 需能偵測到 StoreJet 硬碟才能複製備份所有檔案。

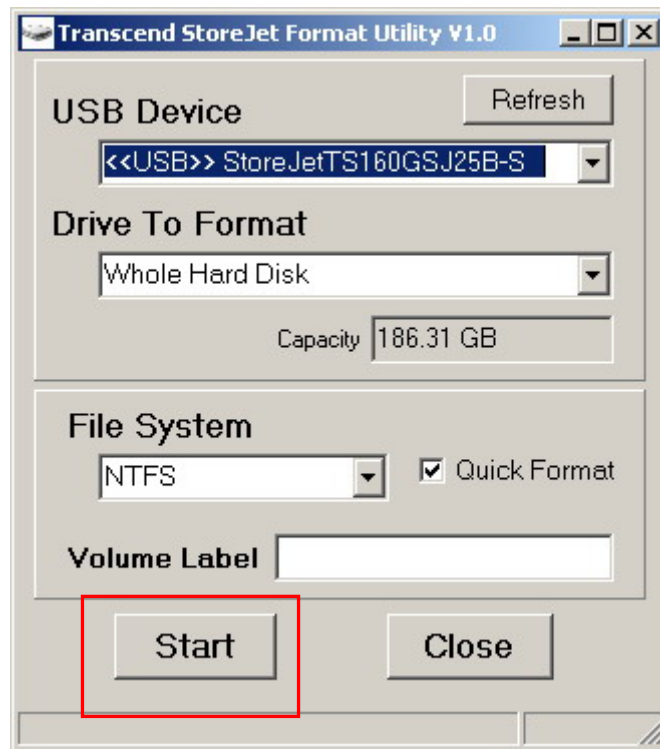
### ■ Windows® 2000/XP

注意: 您必須擁有管理者權限才能在 Windows 2000 / XP 進行格式化。

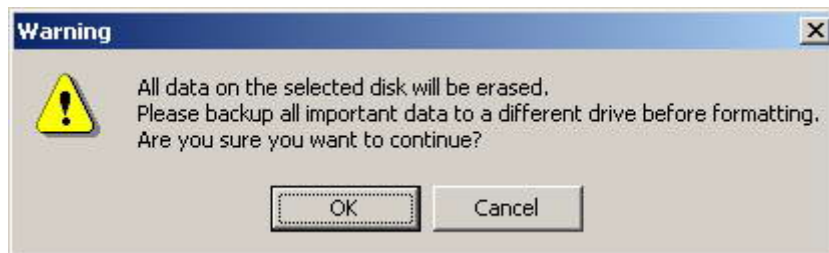
1. 請至創見線上下載中心 <http://www.transcend.com.tw/Support/DLCenter/index.asp> 下載 StoreJet Format Utility (請任選一種外接式硬碟產品)。
2. 下載完成後, 請將檔案解壓縮至您的電腦硬碟 (而非 StoreJet 35T), 接著執行 StoreJetFormatter.exe 應用程式。
3. 在已安裝 Windows® 2000/XP 的電腦上, 將 StoreJet 35T 插入可用的 USB 埠。
4. 爲預防不小心格式化其他 USB 裝置, 請卸除其他與電腦連接的 USB 裝置。
5. 在 StoreJet Format Utility 視窗中, 按下 "Refresh" 按鈕。
6. 程式將會自動偵測到 StoreJet 35T。



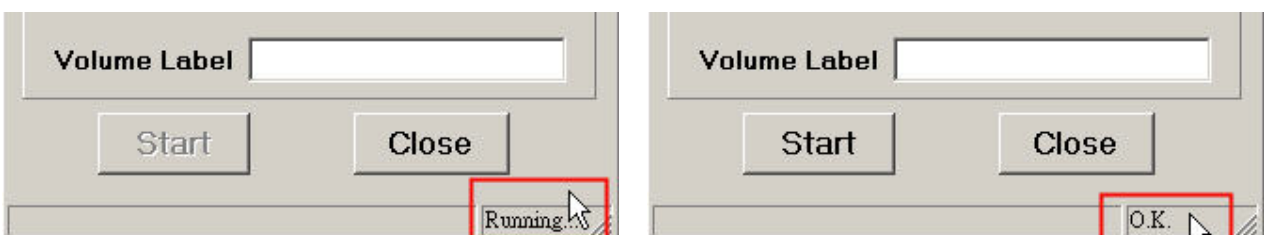
7. 按一下 "Start" 開始格式化。



- 隨即出現確認視窗。請按下 **OK** 鍵開始格式化。



- 格式化程序可能費時數分鐘。完成後，視窗右下方會出現 **O.K.** 訊息。



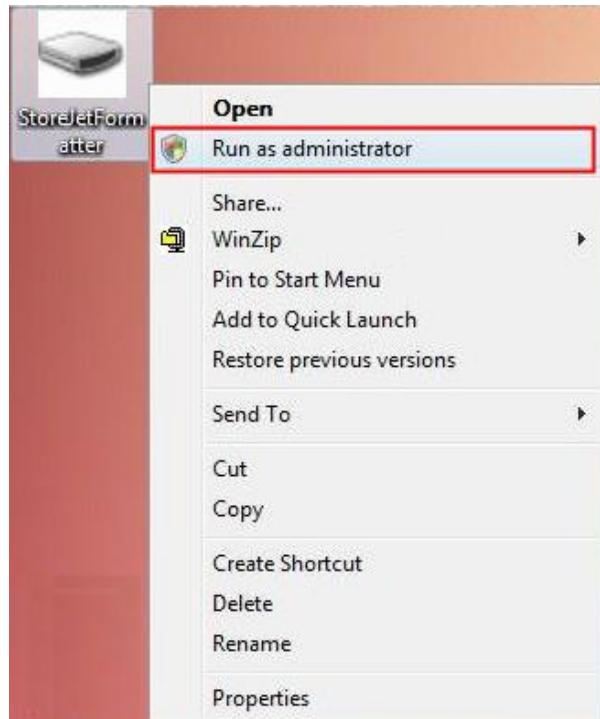
- 按一下 **Close**，結束格式化並離開。

## ■ Windows® 7/Vista

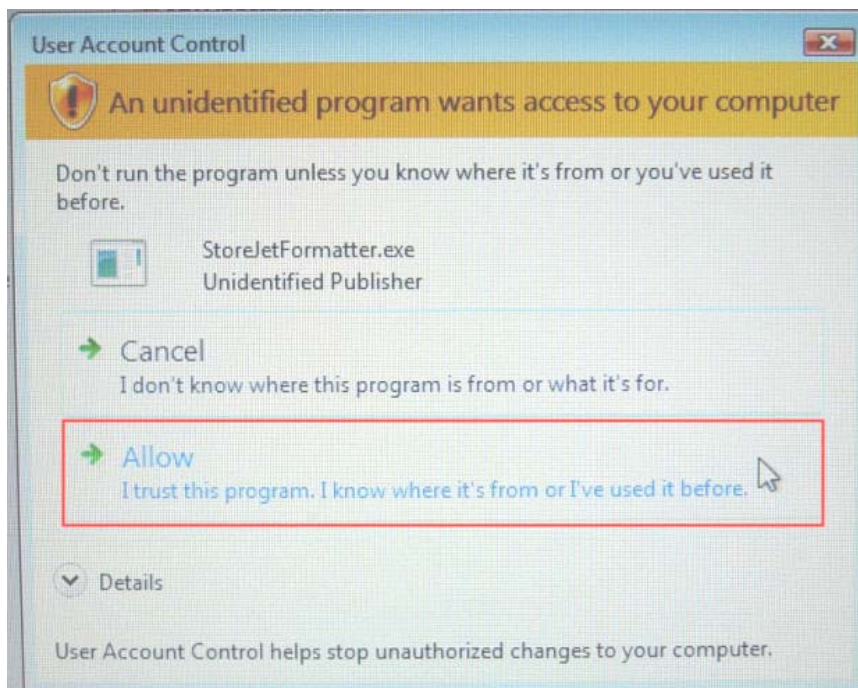
注意：您必須擁有管理者權限才能在 Windows 7 / Vista 或進行格式化。

- 請至創見線上下載中心 <http://www.transcend.com.tw/Support/DLCenter/index.asp> 下載 StoreJet Format Utility (請任選一種外接式硬碟產品)。
- 下載完成後，請將檔案解壓縮至您的電腦硬碟 (而非 StoreJet 35T)。
- 在已安裝 Windows Vista® 的電腦上，將 StoreJet 35T 插入可用的 USB 埠。
- 為預防不小心格式化其他 USB 裝置，請卸除其他與電腦連接的 **USB 裝置**。
- 按右鍵點選“**StoreJetFormatter.exe**”，並選取“以系統管理員身分執行”。

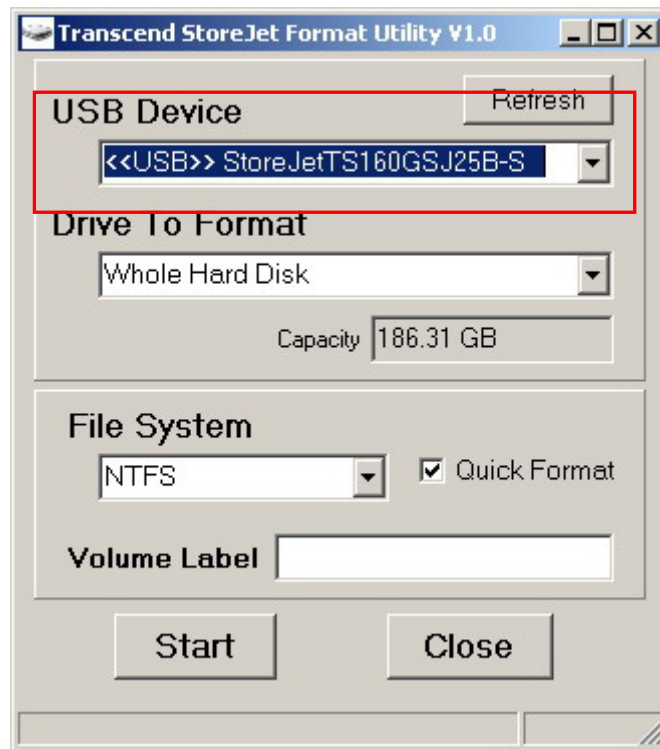




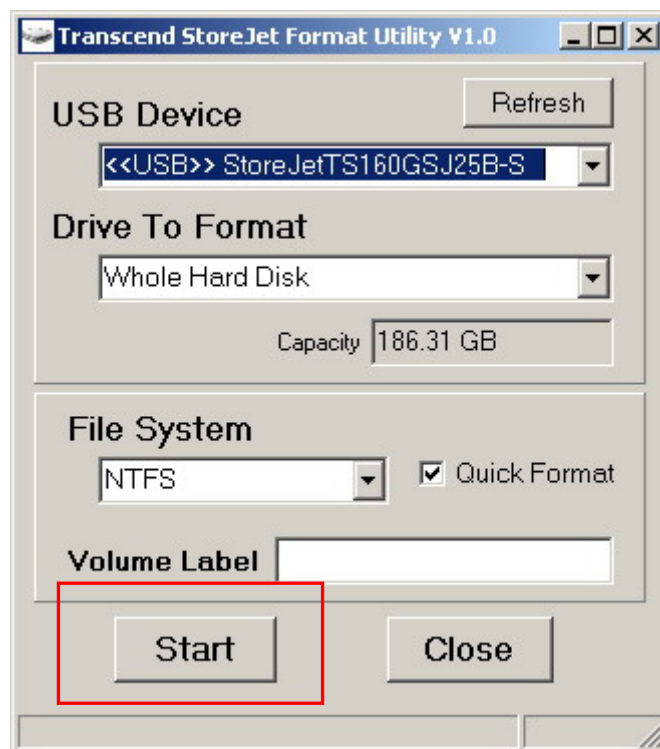
6. 隨即顯示“使用者帳戶控制”畫面。請選取 “允許” 繼續。



7. 在 StoreJet Format Utility 視窗中，按下 “Refresh” 按鈕。
8. 該程式會自動偵測 StoreJet 35T 所在的磁碟位置。



9. 按一下 **Start** 開始格式化。

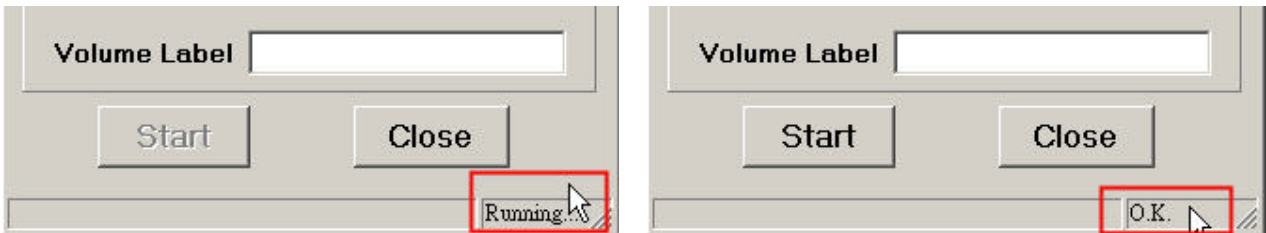


11. 隨即出現確認視窗。請按下 **OK** 鍵開始格式化。





10. 格式化程序可能費時數分鐘。完成後，視窗右下方會出現“O.K.”訊息。



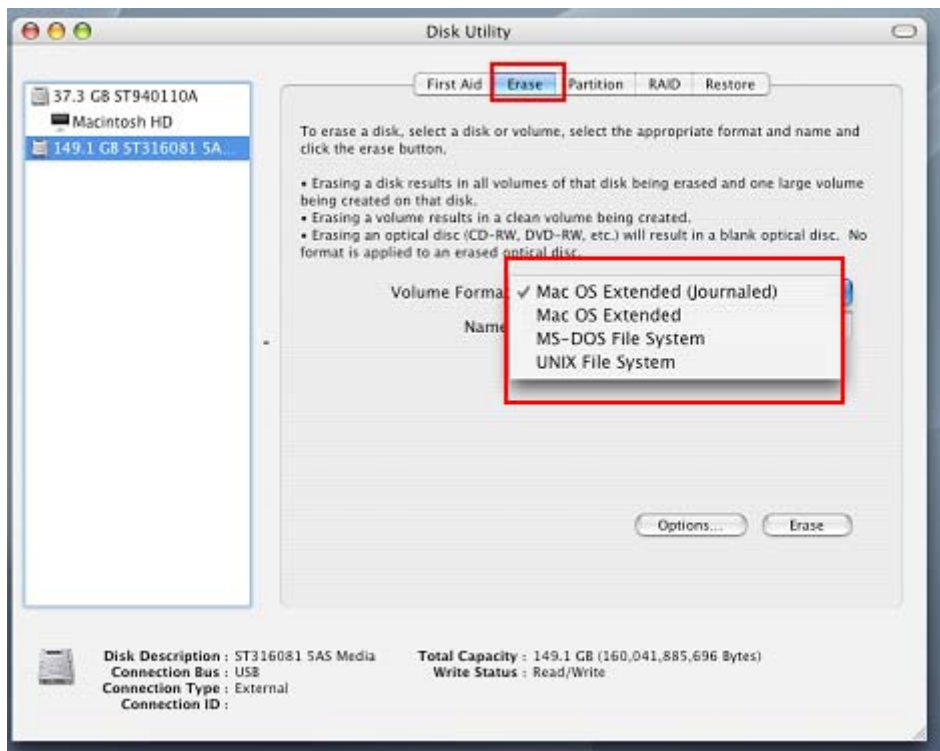
11. 按一下 **Close**，結束格式化並離開。

## ■ Mac® OS

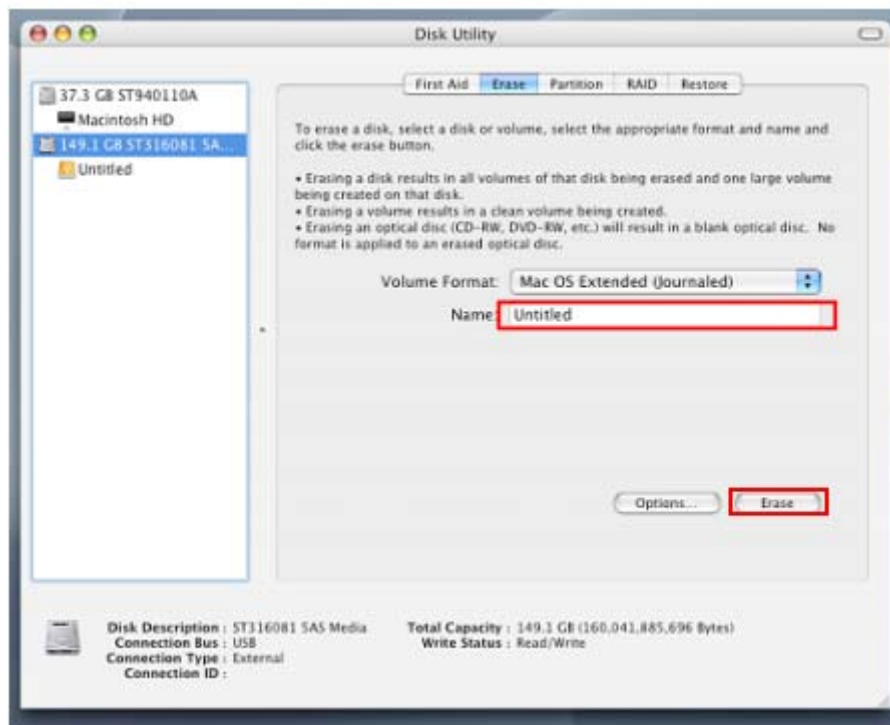
1. 在Mac電腦上，將StoreJet 35T插入可用的USB埠。
2. 為預防不小心格式化其他的USB裝置，請卸除其他與電腦連接的USB裝置。
3. 若出現以下視窗，請按下” Initialize” 按鈕。如沒出現視窗，請在” Applications” >” Utility” 下開啓” Disk Utility”。



4. 在 Disk Utility 視窗中，於左側清單中選取您的 StoreJet 35T。
5. 點選“清除”標籤。
6. 選擇您希望格式化的硬碟容量 (建議選擇 Mac OS 擴充格式 (日誌式))。



7. 輸入新磁碟機的名稱 (若未輸入一律命名為“Untitled”)。
8. 按一下視窗右下方的“清除”按鈕。



9. 再次按一下“清除”按鈕以確認。



10. 按一下 **Close**，結束格式化並離開。

## ■ Linux®

1. 在 Linux 電腦上，將 StoreJet 35T 插入可用的 USB 埠。
2. 為預防不小心格式化其他的 USB 裝置，請卸除其他與電腦連接的 USB 裝置。
3. 請輸入 **fdisk /dev/sda** (請以實際的 USB 裝置取代/dev/sda)。
4. 按下 **p**
5. 按下 **n**
6. 按下 **w**
7. 輸入 **mkfs.ext3 /dev/sda1**
8. 至 **/etc/fstab** 新增：**/dev/sda1 /mnt/usbdrive auto user,noauto 0 0**
9. 輸入 **mkdir /mnt/usbdrive**
10. 輸入 **mount /mnt/usbdrive**

## 疑難排解 |

若您在使用 StoreJet 35T 時發生任何問題，請先參考以下資訊嘗試排除問題。若您的問題仍然無法解決，請詢問您購買的店家、服務中心或直接與創見資訊聯絡。我們的網站亦提供 FAQ 及技術支援服務。(www.transcend.com.tw)

### ■ 作業系統無法偵測到 StoreJet 35T

請確認以下事項：

1. StoreJet 35T 是否正確的連接在 USB 埠上？如果不是，請拔除並於 10 秒後重新插入。若已正確連接，請嘗試其他可用的 USB 埠。
2. 電源轉接線是否插入 StoreJet 35T 的“DC IN”插孔？電源線是否正確的與電源轉接線及家用插座連接？
3. 您是否使用 StoreJet 35T 隨附的 USB 連接線？若否，請使用創見的 USB 傳輸線將 StoreJet 連接至電腦。
4. 您的 StoreJet 35T 是否連接在 Mac 的鍵盤上？若是，請將其直接接至 Mac 主機的 USB 埠上。
5. USB 埠是否已啟動？如果沒有，請參閱您電腦或是主機板的使用手冊加以啟動。

### ■ StoreJet 35T 無法開機

請確認以下事項：

1. 確認電源轉接線已插入 StoreJet 35T 的“DC IN”插孔，然後電源線已正確的與電源轉接線及家用插座連接。
2. 確定 StoreJet 35T 連接在電腦的 USB 埠上。
3. 請檢查該 USB 埠是否可正常運作，如果無法正常運作，請連接至其他 USB 埠。

### ■ 無法複製大檔案到 StoreJet 35T

1. 是否有足夠的可用空間？
2. 檔案是否大於 4GB？若是，請參考下列：

StoreJet 35T 的預設檔案系統為 FAT32，以便可以在大部分的電腦，遊戲機以及媒體播放器上被辨識。FAT32 檔案系統並不支援大於 4GB 的大檔案。若您想要儲存大於 4GB 的檔案，您需要將硬碟轉換成不同的檔案系統如 NTFS。請參考此手冊內的“[格式化硬碟](#)”部分來得到如何格式化 StoreJet 35T 的指示。

### ■ StoreJet 35T 在 Mac 電腦上遇到問題

若您曾經在 Windows<sup>®</sup> 2000，XP，或 Vista 上格式化過您的 StoreJet，硬碟很有可能被格式化成非 100%相容與 Mac<sup>®</sup> OS 的 Windows NTFS 檔案系統。若要在您的 Mac<sup>®</sup> 上儲存或備份資料，請參考[格式化與轉換硬碟到 Mac OS 檔案系統](#)的指示。若您會經常性的在 Windows 與 Mac 電腦上使用此硬碟，我們建議您將硬碟格式化成 FAT32 檔案格式（StoreJet 35T 出廠預設格式為 FAT32）。請注意：[格式化硬碟將會完全清除硬碟內的資料](#)。

備註：若要保留已存在的資料，您將需要使用可偵測到此 StoreJet 的 Windows 或 Mac 電腦以便

備份所有的資料。

### ■ **StoreJet 35T 在 Linux® 上無法辨識**

若您之前在 Windows® 或 Mac® 電腦上格式化了 StoreJet 35T，很可能格式化過的檔案系統並不相容與 Linux®。若要解決這個問題，請參考在 [Linux 上格式化 StoreJet 35T](#) 的指示。請注意：格式化硬碟將會完全清除硬碟內的資料。

備註：若要保留已存在的資料，您將需要使用可偵測到此 StoreJet 的 Windows 或 Mac 電腦以便備份所有的資料。

## StoreJet® 35T

### 產品規格 |

尺寸 (長 x 寬 x 高)	152.40mm x44.80mm x172.40mm
重量	1040g
儲存媒體	3.5 吋 SATA 硬碟
電源供給	AC 輸入: 100V-240V DC 輸入: 12V/2A 切換開關電源供應器
最大傳輸速率	每秒最高可達 480Mbits
作業溫度	5°C (41°F) 至 55°C (131°F)
安規認證	CE, FCC, BSMI
保固期間	3 年

### 訂購資訊 |

產品名稱	硬碟容量	創見料號
StoreJet 35T	1TB	TS1TSJ35T
StoreJet 35T	1.5TB	TS15TSJ35T
StoreJet 35T	2TB	TS2TSJ35T

## 回收和環保 |



**產品回收 (WEEE)：**您的產品為高品質的材料所設計製造而成，可再回收利用。當您看到產品有上圖的標示，這意味著該產品是符合歐洲指令2002/96/EC:請勿與家庭廢棄物一同丟棄。請自行了解當地的規則分開收集電器及電子產品。正確處理您的舊產品有助於防止潛在的負面影響對環境和人類健康



**電池處理：**您的產品包含一個內置的可充電電池符合歐洲指令2006/66/EC，為無法被正常處理的生活垃圾。

請自行了解當地的電池分類收集規則。正確處理電池有助於防止潛在對環境和人類健康的不利後果。

對於含有非交換內置式電池的產品：拆除或試圖拆除該電池將導致保固無效。此步驟，只有在產品無效後執行。

## 保固條款 |

「超越自我」是創見對顧客服務的自我期許，創見一向要求自己必須超越產業一般標準以取得領先地位。這不僅是創見對於顧客滿意至上的堅持，更是我們的承諾。

請勿破壞或移除您創見產品上的保固標籤，以免讓您的保固失效。

創見保證所有產品皆經過完整測試，以避免原物料及加工過程中之一切缺失，並符合所公佈的規格。若您的 **StoreJet 35T** 在保固期間內，於正常環境使用之下，因不良的加工或原物料而導致故障，創見資訊將負起維修或更換同級產品之責，而本保固條款將受以下條件及限制之約束。

**保固期間：**創見**StoreJet 35T**保固期限，自購買之日起算，為期三年。創見將檢視產品並有權決定予以維修或更換新品，此決定將是最終且具約束力的。此外，創見並保留提供功能近似或更新品之權利。

**限制條款：**本保固不適用於因意外、人為破壞、不當使用或安裝、自行變更零件、天然災害或電源問題等所造成之損壞。針對硬體內任何資料，本公司僅負責維修與檢測，而不提供資料救援與備份之服務，並對於送修過程中因任何之因素而造成資料之遺失，恕不負責。非產品本體之附屬配件如：轉接卡、傳輸線、耳機、變壓器、遙控器等，僅提供購買後七天內瑕疵更換的權利，而無法享有與產品本體相同的保固。創見產品必須搭配符合工業標準之其他設備來使用。創見對於因其他廠商之設備所引起的損壞，將不負保固之義務。對於任何伴隨之間接、附帶的損壞，利潤、商業投資及商譽之損失，或因資料遺失所造成之損害，以及搭配本產品之其他公司設備之損壞或故障，創見亦不負賠償之責任。

**聲明：**上述保固條款為獨立的，未伴隨其他暗示的或特殊的保固條件，本保固條款不受創見所提供技術支援與通報之影響。

**創見產品保固政策:** <http://www.transcend.com.tw/Support/Warranty.asp>

**線上註冊：**為了便於保固服務，請於購買後三十日內進行線上註冊。

**線上註冊網址：** <http://www.transcend.com.tw/productregister>

❖ 創見資訊保留逕行變更上述條款且不需另行通知之權利。



**Transcend Information, Inc.**

[www.transcend.com.tw](http://www.transcend.com.tw)

\*創見商標為創見資訊股份有限公司之註冊商標。  
\*版權所有，所有商標及註冊商標為各自擁有人之所有財產。