

隨同產品發行保證書，請於購買時注意索取

並要求經銷商填妥購買日期及蓋店章，以確保您的權益

SAMPO

MP3隨身聽 使用說明書

MK-742L
MK-751L

User Manual

注意事項

- ★如果您打算長時間不使用本機，請一定要取出電池，以避免因電池的漏液和腐蝕引起的損壞。
- ★不要在高溫、寒冷、多塵或潮濕的環境中使用MP3隨身聽。
- ★外出使用本機，特別是跑步等劇烈運動時，請將本機牢固的固定在身上，以免從高處 落或被重物所壓，否則本機可能會音質下降，甚至會損壞。
- ★在本機與電腦連接進行通訊時，不要隨意 動USB連線，以免資料中斷影響正常的操作，而導致存取毀損。
- ★在解除本機與腦的連接前，先點擊電腦桌面右下角的USB圖示安全移除，再拔出USB連接線，這樣會減少電腦和本機出現錯誤。
- ★為避免造成交通事故，開車、騎車請勿使用耳機。
- ★走路時，在具有潛在危險性的地方，請特別注意安全或最好暫停使用耳機。
- ★請避免將音量調的太大聲，以免造成耳朵不適，如果您感到耳鳴現象，請即時調小音量或停止使用。

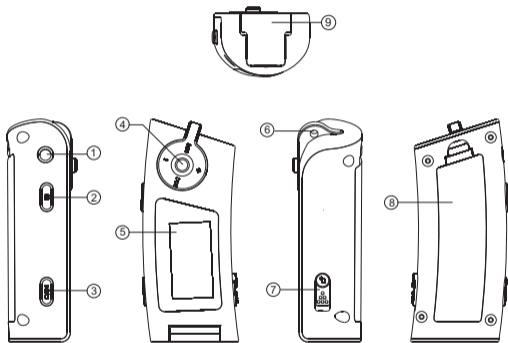
★此MP3隨身聽為電子數位機器，如有電源不穩(連接電腦或電池)的現象及操作不當，可能會導致資料遺失。在此強烈建議您將重要資料備份。本公司對於任何資料遺失所造成的損失或賠償恕難負責。

功能特點

- 支援MP3及WMA格式的音樂播放。
- USB2.0通用介面，高速資料傳輸。
- 128MB~2GB隨身碟。(參看外包裝標示)
- 具錄音功能。
- 語言學習機功能。
- 五種音效功能。
- 五種播放模式。
- MP3詞曲同步顯示。
- 錄音可能時間：8小時/16小時/32小時/64小時
- 外形尺寸：70mm×28mm×20mm
- 麥克風：內置電容器麥克風
- 輸出：雙聲道耳機，8ohm以上
- 使用溫度：0-40度
- 隨機附件：說明書、保證卡、USB連接線、耳機、驅動光碟

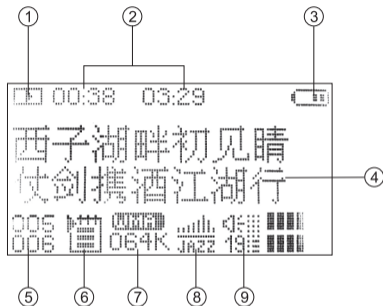
規格參數

外殼說明



1. 耳機插孔
2. M功能鍵
3. 播放 / 暫停 / 停止
/ 開機 / 關機 ▶/■
4. 導航鍵
5. 顯示幕
6. 掛繩孔
7. 按鍵鎖
8. 電池蓋
9. USB插孔

● 液晶顯示幕



- | | |
|------------|--------|
| 1-播放模式 | 6-循環模式 |
| 2-時間顯示 | 7-音樂格式 |
| 3-電量顯示 | 8-音效模式 |
| 4-歌詞/選單等顯示 | 9-音量顯示 |
| 5-曲目顯示 | |

基本操作

一、基本操作


1) 電源

通過4號電池進行供電。打開電池蓋，按正負極指示方向把4號電池裝好。

- 當電池電量過低時，LCD上顯示“電量低將關機”，MP3隨身聽將自動關機。
- 隨身聽在播放時，電池電量可能會出現跳動，這是由於播放時不同歌曲消耗功率不同而產生的電量振盪。

2) 開 / 關機

開機：短按“▶/■”鍵開機，LCD顯示本機LOGO，接著進入MUSIC模式停止狀態，顯示音樂模式標幟、曲目序號、曲目總數、曲目總時間、歌曲名字、歌手名字、循環標幟、音效標幟、音量標幟、停止標幟、電量指示標幟。

關機：長按“▶/■”鍵（約需5秒），LCD上將有進程條  指示。

按住此鍵直到關機



二、音樂播放

注：本機可播放MP3和WMA。

1) 播放

停止狀態或暫停狀態下，按“▶||■”鍵，開始播放當前曲。LCD顯示播放標幟、循環標幟、音效標幟、音量、正在播放的曲目序號、曲目正在播放的時間、總曲目數、歌曲名字、歌手名字和電量指示標幟。

2) 暫停 / 停止 / 關機

暫停：在播放狀態下短按“▶||■”鍵，為暫停。LCD顯示暫停標幟“⏸”。再短按“▶||■”鍵，繼續播放。

停止：在播放或暫停狀態下，長按“▶||■”鍵，LCD上的顯示停止標幟“⏹”，本機即停止播放。

關機：在播放或暫停或停止狀態下，長按“▶||■”鍵（約需5秒），直到LCD的進程條■■■■■■跑完，鬆開按鍵，實現關機。

注：在暫停或停止狀態下，為了節能，系統預設自動關機時間為60秒，即60秒內沒有任何操作，系統將自動關機。

3) 上一曲 / 下一曲、快進 / 快退

短按“▶▶|”鍵為下一曲，短按“|◀◀”鍵為上一曲。長按“|◀◀”鍵和“▶▶|”鍵，就可實現快退快進。

基本操作

4) 音量調節

按“+”鍵和“-”鍵來調節音量的大小，LCD上音量標幟VOL有相應變化

5) 輸出音效模式設置

在音樂或語音模式下，短按“M”鍵進入選單，短按“▶▶|”鍵、“|◀◀”鍵選擇“設定”並按“M”鍵確認，然後通過“|◀◀”“▶▶|”鍵選擇“音效”項，按“M”鍵進入音效設定模式。按“▶▶|”鍵或“|◀◀”鍵可以循環切換正常、搖滾、爵士、古典、流行，共五種音效。

最後按“M”鍵確認並返回上一層選單。

注：在切換音效模式時，按鍵請不要太快，請一種模式一種模式來切換。

6) 播放模式設定

在音樂或語音模式下，短按“M”鍵進入選單，短按“▶▶|”鍵、“|◀◀”鍵選擇“設定”並按“M”鍵確認，然後通過“▶▶|”“|◀◀”鍵選擇“播放模式”項，按“M”鍵進入播放模式設定模式。撥“ ”鍵或“ ”鍵可以選擇播放模式：正常、單曲循環、所有循環、隨機播放、隨機循環。

最後按“M”鍵確認並返回上一層選單。

7) AB複讀

設定：在播放狀態下，同時短按“▶|■”和“M”鍵一次，設定複讀起點A，此時LCD顯示A++，再同時短按“▶|■”和“M”鍵一次，設定複讀終點B，此時LCD顯示A++B。

取消：A、同時短按“▶|■”和“M”鍵，將之前設定的AB複讀取消，並從取消處開始播放。

B、同時長按“▶|■”和“M”鍵停止播放並取消AB複讀。

三、刪除曲目

在音樂或語音模式下，短按“M”鍵進入選單，短按“|◀◀”鍵、“▶▶|”鍵選擇“文件夾”並按“M”鍵確認，然後按“|◀◀”鍵、“▶▶|”鍵選擇要刪除的曲目，同時短按“▶|■”和“M”鍵進入刪除模式。

此時LCD顯示“刪除文件？確定 **取消**”、歌名及確認字“確定”和“取消”，按“|◀◀”或“▶▶|”鍵循環切換確認字。選擇“確定”並按“M”鍵將刪除當前曲目；選擇“取消”則放棄刪除操作並退出刪除模式。

注：文件夾操作中，按“M”鍵返回上一層，按“▶|■”打開文件夾。

基本操作

四、錄音

1) 開始錄音

在音樂或語音模式的停止、暫停、播放狀態下，短按“M”鍵，選擇“錄音”，按“M”鍵，開始進行錄音。

2) 停止錄音

在錄音狀態下，短按“M”鍵停止錄音並保存，其它鍵不起作用。

五、功能設定

1) 電源設定

短按“M”鍵進入選單，通過“▶▶|”、“|◀◀”鍵選擇“設定”並按“M”鍵確認，然後通過“▶▶|”、“|◀◀”鍵選擇“自動關機”項，按“M”鍵進入自動關機時間設定狀態。撥“▶▶|”鍵或“|◀◀”鍵選擇自動關機時間（取消、1分鐘、2分鐘、5分鐘、10分鐘）。最後按“M”鍵確認並返回上一層選單。

注：如果選擇了“取消”，隨身聽將不會自動關機，直至電池電量耗量。

2) 語言選擇

短按“M”鍵進入選單，通過“▶▶|”、“|◀◀”鍵選擇“設定”並按“M”鍵確認，然後通過“▶▶|”、“|◀◀”鍵選擇“語言設定”項，按“M”鍵進入

語言選擇狀態。撥“▶▶|”、“|◀◀”鍵切換選擇語言並按“M”鍵確認。

3) 背光時間設定

短按“M”鍵進入選單，通過“▶▶|”、“|◀◀”鍵選擇“設定”並按“M”鍵確認，然後通過“▶▶|”、“|◀◀”鍵選擇“背光時間”項，按“M”鍵進入背光時間設定狀態。撥“▶▶|”、“|◀◀”鍵選擇背光的時間： ∞ 、5S、10S、30S、60S。

4) 查容量

短按“M”鍵，用“▶▶|”鍵或“|◀◀”鍵來選擇“關於”，再按“M”鍵，LCD上顯示“版本號”、“內存總量”、“內存剩餘”，按任意鍵退出。

六、FM收音機

短按“M”鍵進入選單，用“▶▶|”鍵或“|◀◀”鍵來選擇“調頻”，再按“M”鍵，確認進入FM調頻模式，用“▶▶|”鍵或“|◀◀”鍵來選擇所要聽的電台。

1、自動搜台

在FM調頻狀態下，同時按“M”鍵和“▶|■”鍵，開始搜尋所有電台，並自動儲存

基本操作

。最多可以儲存30個電台。

注：沒有搜尋電台前或沒有儲存電台的電台頻率預設於87.5MHz。

2、手動搜台

在FM調頻狀態下，短按“M”鍵切換到搜台狀態，短按“▶▶|”、“|◀◀”鍵一下，頻率減小或增加0.1MHz。

1) 存台

在搜台狀態，短按“▶▶|”、“|◀◀”鍵選擇欲儲存的頻率，再短按“M”鍵切換到存台狀態，短按“▶▶|”、“|◀◀”鍵選擇欲儲存的電台序號，長按“M”鍵約3秒放開保存並自動回到主選單，再按“M”鍵關機，久永保存。再開機進入FM調頻即可。

注：若無關機永久保存，存台操作只是暫時儲存。

3、FM錄音

在調頻狀態下，長按“▶||■”鍵，進行FM錄音模式並開始錄音，短按“▶||■”鍵暫停錄音，短按“▶||■”鍵將停止錄音，並退出FM錄音回到收音狀態下。

注：錄音內容存放在FM資料夾中，要聽FM錄音內容，請進入音樂選單裡選擇。

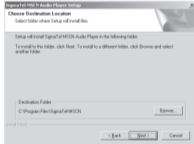
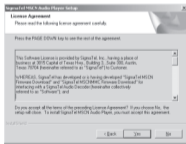
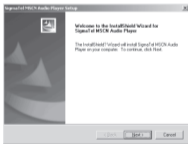
1. 每句歌詞最好不要超過16個位元。
2. 標題和檔案名稱請不要包括以下符號：\ : * ? " < > | [] 。
3. 歌詞文件，請不要超過1K字節，否則超出部份將不會顯示。

● 與電腦通訊

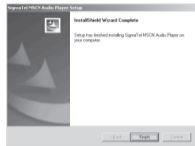
1) 驅動程式安裝:

注：a. 除Windows 98以外，在Windows 2000 / XP / ME中無需安裝驅動程式就可以使用。b. 安裝驅動程式時，請不要把MP3與電腦連接。c. 如使用Windows 2000操作系統，必須安裝Windows 2000 Service Pack 3.0。

1、把附送的MP3隨機光碟放入光碟機中，或從本公司網站下載驅動程序。

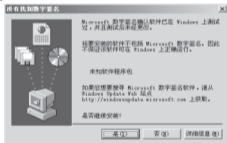


聯機操作



2、雙擊SETUP.EXE,將出現上面窗口: 根據提示, 依次點擊Next -> Yes -> Next -> Next -> Finish 驅動程式安裝完成。

注: 安裝過程中如出現右圖所示的窗口, 請點擊“是(Y)”, 繼續安裝。



2) 與電腦連接

把本機與電腦連接好, 按一下 ▶/||/■ 鍵或者MP3隨身聽已經處在開機狀態, 系統將彈出找到新硬件的窗口, 系統會自動加載驅動程式, 等安裝完成後, 在“我的電腦”中會出現一個“卸除式磁碟”的盤符(如下圖所示)並且在LCD上會顯示







3) 資料的上傳 / 下傳

只要MP3隨身聽驅動程序正確安裝后，把MP3隨身聽與電腦連接好，MP3隨身聽就是一台移動硬碟，資料的上傳 / 下傳和使用硬碟一樣。

特別聲明：在資料上傳、下傳過程中，請不要拔下MP3隨身聽，否則有可能把軟體破壞，而導致本機無法正常工作。詳見疑難解答部分。

注：當您想把MP3隨身聽從電腦的USB插孔拔下，請確認LCD上顯示“”，如果閃爍顯示“正在讀”或“正在寫”表明還在傳輸資料，如果顯示“”，就可以拔下了。

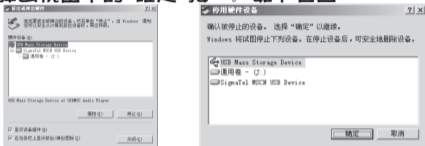
特別提醒：在Windows ME、Windows 2000和Windows XP上必須正常卸除USB設備，否則可能會損壞或遺失資料，具體操作如下：

a. 雙擊電腦右下角的“拔下或彈出硬件”（注：在XP中為“安全移除磁碟”）圖標，如下圖：



聯機操作

- b. 在彈出的視窗中點擊“停止”按，如下左圖：
c. 再點擊彈出視窗中的“確定”按，如下右圖：



- D. 點擊彈出視窗的“確定”按，如右圖所示：
做完上述操作後，就可以把MP3隨身聽從USB上拔出了。

4) 升級 / 恢復韌體

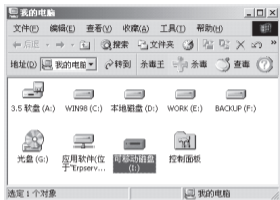
除非MP3隨身聽出現工作異常（如不能開機），請不要升級韌體。

A、把MP3隨身聽與電腦連接好。

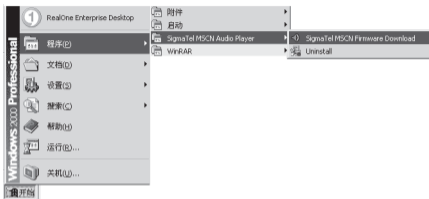
B、按一下▶/■ 鍵或者MP3播放器機已經處在開機狀態，接著在“我的電腦”中出現“卸除式磁碟”盤符，如下圖a所示：

C、執行：開始 -> 程序 (P) -> SigmaTel MSCN Audio Player -> SigmaTel MSCN Firmware Download程序，如下圖b所示：





a



b

接著將彈出一視窗，如下圖c所示：



c



d

聯機操作

等上面視窗自動關閉後，將彈出升級韌體視窗，如上圖d所示：

注：如果希望升級程序的同時格式化，只需把升級韌體視窗中的“Format Data Area”選項打。系統將彈出一視窗，如下圖所示，如果想格式化，請點擊視窗中“是(Y)”按鈕。



D、點擊視窗中“Start”按鈕，便開始升級韌體，如下圖所示：



E、程序升級完，請點擊上圖視窗中的“Close”按鈕。

5) 格式化

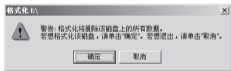
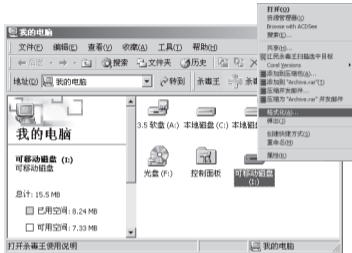
A、把MP3隨身聽與電腦連接好，按一下
▶/■ 鍵。

B、用滑鼠右鍵點擊“卸除式磁碟”，並選擇下滑選單中的“格式化”選項，如右圖所示：

C、接著將彈出格式化視窗，如下右圖所示：

D、請點擊格式化視窗中的“開始 (S)”，然後點擊彈出視窗中的“確定”按鈕，開始格式化MP3隨身聽。

E、格式化完後，點擊下圖視窗口中的“確定”按鈕。



選FAT格式

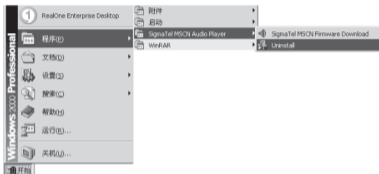


6) 卸載驅動程序:

A、請斷開MP3隨身聽與電腦的連接。

聯機操作

B、按照下圖，點擊「開始」選單的「程序」項中的「SigmaTel MSCN Audio Player」裡的「Uninstall」，或從「控制面板」中的「添加刪除程序」中刪除本驅動程序。



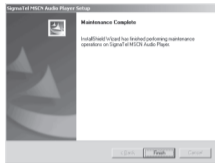
接著彈出如下視窗口：



如果你想取消請按「Cancel」否則將彈出下圖所示對話框。



按下圖中的「確定」按鈕將開始刪除以前安裝的驅動程式，隨即彈出下圖所示對話框。



按上圖的"Finish" 按 結束刪除。

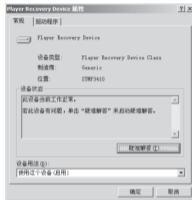
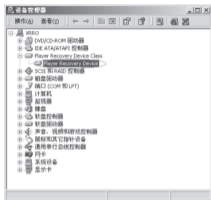
注：安裝本驅動程式後，可能會干擾其他一些MP3驅動程式的安裝，請在電腦硬便設備管理器裡手動加載正確的驅動程式或聯系本公司技術支持。

手動加載驅動步驟如下：

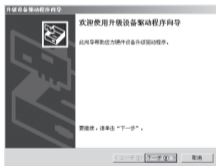
A、把MP3與電腦連接後，在WINDWOS2000 / WINDOWS XP中用右鍵點擊"我的電腦" -> "屬性" -> "硬件" -> "設備管理器"，如下左圖：

雙擊設備管理器出現下圖所示中的"Player Recovery Device Class"中的"Player Recovery Device"，將會彈出下右圖：

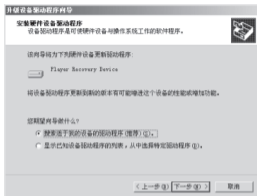
聯機操作



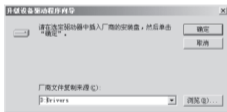
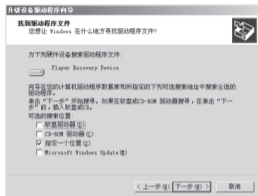
點擊下左圖"驅動程式"項中的"更新驅動程式 (P) ..."，將會彈出下右圖：



點擊"下一步"，將會彈出如下左對話框，再點擊"下一步"，將會彈出如下右圖：

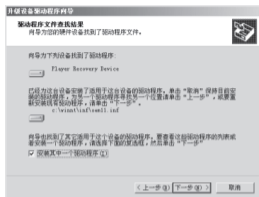


點擊“下一步”，將會彈出如下對話框，

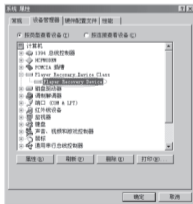


通過“瀏覽”找到相應機型的驅動程式，點擊“確定”，將會彈出如下左對話框。
選擇“安裝其中一個驅動程式 (I)”，然後點擊“下一步”（下右圖）
選擇你對應機型的驅動程式，點擊“下一步”，然後系統將自動加載好驅動程式。

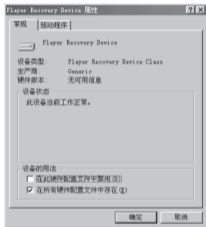
聯機操作



B、MP3與電腦連接後，在WINDWOS 98中用右鍵點擊"我的電腦" -> "屬性" -> "設備管理器"，查看在設備管理器是否出現下圖所示中的"Player Recovery Device Class"。



雙擊設備管理器出現下圖所示中的"Player Recovery Device Class"中的"Player Recovery Device"，將會彈出下左圖：
用 標點擊"驅動程式"如下右圖所示：



項中的"升級驅動程式 (U)", 如①圖所示，
點擊"下一步"，將會彈出如②對話框，
通過"瀏覽"找到相應機型的驅動程式，再點擊"下一步"，將會彈出如③對話框，
在對話框中選中"安裝其他程式 (I)"，點擊"下一步"，將會彈出如④對話框，
點擊"下一步"後，然後系統將自動加載好驅動程式。

聯機操作

①



②



③



④



● 疑難解答

1) 為什麼有些MP3歌曲本MP3隨身聽不能播放？

答：標準MP3歌曲是指MPEG1第三層、MPEG2第三層、MPEG2.5第三層的歌曲。其它MPEG1第二層等雖然也是以mp3為副檔名，但都不是標準的MP3歌曲，不能在本機上播放。用戶可以在電腦上用相關驅動程序進行轉換。

2) 為什麼在操作系統上顯示存儲容量與標稱值不一致？

答：因為MP3隨身聽的機內軟件會用去存儲器中的一小部分空間，所以在操作系統中顯示的存儲器容量會少于標稱值，這是符合有關標準的。

3) 關於WAV格式

本隨身聽只支持IMA ADPCM格式的 WAV文件，如果希望用本機來存放其它格式的WAV，請在卸除式磁碟中新建一個文件夾，然後把WAV文件放到該新建文件夾中存放。請不要把其它格式的WAV放到卸除式磁碟的根目錄和VOICE文件夾中，否則當播放到該WAV文件時，將可能造成死機現象。

疑難解答

4) 為什麼MP3隨身聽反應速度會變慢？

答：因為MP3隨身聽長時間使用或做頻繁的文件刪除後，其內部閃存可能會出現碎片（類似于硬盤的碎片），而導致速度變慢。解決辦法：用專用軟件把閃存格式化，便可以很好地解決問題。

5) 如果MP3隨身聽的機內軟件被破壞了怎 辦？

答：這是由于不正常操作造成的。具體請參看前面“升級／恢復軟件”部分。

6) 如果MP3隨身聽出現異常（如死機）怎 辦？

答：當Mp3隨身聽由於不當操作出現異常情 時，關機後重新開機即可恢復正常。

- 1) 本商品維修時會導致MP3隨身聽裡的記憶內容遺失，請先自行將資料備份，本公司不負保管資料責任。
- 2) 此MP3隨身聽為不防水產品，任何水浸、泡水等造成之損壞，不屬於免費保固內。
- 3) 請勿自行拆解或修改MP3隨身聽的任何部份，如因此造成損傷或故障，不屬於免費保固內。

緊急處理方法

有燒焦味或電池溫度過高-發生異常時，應立即拔除USB連接線。若在異常狀態下繼續使用，易造成火災之發生。

1) 本公司對於此文件所敘述的內容，其正確度及完整性，並不做任何明確的保證與聲明。

2) 本說明書經仔細檢查及核對，但仍不排除文字拼寫及技術錯誤之可能，此種錯誤或疏漏將於新版予以修正。本說明書之全部內容，本公司享有隨時修改之權利，且不另行通知。

(如需最新版說明書，可自行上網下載 <http://www.wonder.com.tw>)

聲寶股份有限公司 · 新寶集團 桃園縣龜山鄉大華村頂湖路26號