

ULTRABASS BVT4500H/5500H

使用说明书

A50-52138-00003



zh

重要的安全说明



注意:

机内无用户可用备件! 为了防止触电, 切勿自行拆开机盖! 必要时需由专业人士维修!

警告:

为防止发生火灾或触电危险, 本机切勿受雨淋或受潮!

注意:

在更换保险丝前, 请关闭设备并拔出插头, 以避免触电或损坏设备。



这一符号提醒您, 在设备内有没有绝缘的危险电压, 能导致触电的危险。



这一符号提醒您, 在随货供应的文字材料中, 有重要的操作和保养说明。请阅读使用说明书。



该符号警告用户 - 禁止推移在最顶端装放有机器而又无保护措施的可移动机架, 谨防最顶端的机器跌落给您带来不必要的人身伤害。为保护您的利益, 请使用由该制造厂商所生产或推荐的可移动机架、三角架、脚架, 固定架、控制台等配件。

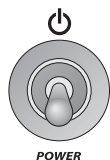
电源开关的使用说明



船形开关 - 按其两边中的任一边来使电源接通或断开, 开关上的符号含义以下: “I” - 表示接通电源 “ON”; “0” (全极开关才出现) - 表示断开电源 “OFF”。



按钮开关 - 当按下开关的按钮时为接通电源 “ON”; 按出则为断开电源 “OFF”。



拨动开关 - 拨向上为接通电源 “ON”; 拨向下为断开电源 “OFF”。

详细的安全说明

▲ 请详细阅读本使用说明书

为了您的安全和能更快地熟练使用这台机器, 使用前请先详细阅读并理解本书中所有的安全与使用说明。

▲ 请妥善保管好本使用说明书

为了您以后能更加方便地使用和保养这台机器, 请妥善保管好本使用说明书以供必要时查阅。

▲ 请遵守所有的警告与注意事项

为了您能更加安全地使用这台机器, 请遵守在设备上和说明书中所有的警告与注意事项。

▲ 请查阅并按照制造厂商的方法来安装本机器, 请安装它在易通风散热的地方。请勿阻塞机器上所有的通风散热孔。不要用诸如报纸、桌布、窗帘等之类的物品覆盖着本机器; 不要将本机器放置在棉被或绒毛很长的地毯上。

▲ 禁止在靠近水或潮湿的地方使用本机器, 如浴缸、厕所、洗衣桶、厨房的洗菜池、潮湿的地下室、游泳池旁; 禁止将水或其它液体之类的东西滴入或倒入机内; 避免在周围充满易燃易爆气体如加油站或粉尘等场所使用。

▲ 不要在靠近热源的地方使用本机器, 如加热器、暖气机、电热器、大功率放大器等各种易发热设备。

▲ 请勿将易发生危险的物品放置在机器上。例如装有液体如化妆品、花瓶之类的物品; 裸露的火焰源如点燃的蜡烛之类的物品; 易燃易爆如酒精、天那水之类的医疗及化学用品等等。

▲ 请勿用化学溶剂如酒精之类的物品清洁本机器, 否则会对机器表面造成损伤, 必要时请用清洁的干布擦拭。

▲ 应避免电源线及插头受到损伤或损坏。不要强行拉扯电源线及其它组件, 若要移动本装置请拔下电源插头。

▲ 当打雷或闪电、或较长时间不使用本机器, 请立即关闭本机的电源并拔出交流电源插头。

▲ 设备与电源连接时, 需要有接地。

▲ 当电源插座与设备上的电源接插件有电源开关的作用时, 请确保它们随时可被使用。

▲ 注意, 当电源开关断开后, 音频功率放大器仍与电网电源连接! 为防止发生火灾或触电危险, 切勿自行拆开机盖进行维修! 必要时请拔下电源插头后再更换元器件或进行维修! 注意, 保险丝需用同型号同规格的进行更换!

▲ 若发生以下异常情况时, 请立即关闭本机的电源并拔下电源插头, 并与当地经销商联系或由专业人士维修。

- 1) 金属之类或其它异物跌落入机器内; 水或其它液体进入机器内; 或被雨淋后。
- 2) 当电源线或电源插头受到损伤, 如线芯露出或断线。
- 3) 机器冒烟、有异味或出现其它异常情况时。
- 4) 机器跌落在地上后或工作不正常等情况时。



注意！

- ☞ 过高的输出音量会损伤你的听觉和 / 或损坏你的耳机。在接通设备前, 请将所有的 LEVEL 调节钮调低。请始终注意使用适当的音量。
- ☞ 请您务必注意, 设备的安装和操作都只能由专业人员进行。在安装期间和安装后的操作过程中, 操作人员必须有良好的接地, 否则静电放电等会影响设备的正常工作特性。

技术数据及外观可被改动, 无需事先通知。此文件的内容在付印时是正确无误的。所有提到的商标 (除了 BEHRINGER, 百灵达标志, JUST LISTEN 和 ULTRABASS) 属于它们的所有人, 与 BEHRINGER 无关。任何人因全部或部分使用此处的描述, 照片或声明而受到损失的话, 百灵达 不对其承担责任。产品的颜色及技术数据可能与产品本身有细微的差别。产品只通过本公司授权的经销商销售。批发商和销售商不是 百灵达 的代理人, 无权以任何直接或间接的方式对 百灵达 法律约束。这一使用手册拥有版权。无 BEHRINGER International GmbH 的书面许可, 无论用作何种用途, 不得以任何电子的或机械的方式对该手册的任何部分进行复制及传播, 其中包括任何形式的复印和录音。

版权所有。(c) 2007 BEHRINGER International GmbH.
BEHRINGER International GmbH, Hanns-Martin-Schleyer-Str.
36-38, 47877 Willich-Muencheheide II, 德国 电话 +49 2154
9206 0, 传真 +49 2154 9206 4903

1. 引论

BVT4500H/5500H 是本公司 ULTRABASS 系列的专业级放大器。该经典贝司放大器提供一个不打折扣的“切透”的音色和众多的声音整形功能。

1.1 设计理念

在过去的几年中, 灵活性变得越来越重要。贝司手必须提供范围很广的音色, 并在不同场合演奏: 家庭录音室、专业录音室和现场音乐会。此外, 电贝司演奏领域也发生了变化。新型的效果器和五弦或六弦贝司不断地出现。另外还有创造一个自己的、“独一无二”的音色的渴望, 这必需采用创新型的放大器才能实现。

作为对这一双重需求 (灵活性和个体性) 的回答, BVT4500H/5500H 提供给你:

- ▲ 音色和图形均衡功能——用于声音的整形和加工。
- ▲ VTC (虚拟电子管电路——给声音添加经典电子管电路的暖色。
- ▲ 用来将 BVT4500H/5500H 与效果处理器、调音台 / 录音机、其他前置放大器和其他功率放大器连接的插孔。
- ▲ 2 种类型的扬声器插孔: TS 接口和 Neutrik Speakon 兼容接口。

1.2 在你开始以前**1.2.1 供货**

你的产品在厂内进行了仔细的包装, 以确保安全可靠的运输。如果发现包装箱还是有损坏, 请立即检查机器表面有无损坏。

- ☞ 若发现有损坏时请不要将机器寄回给我们, 请务必首先通知销售商和运输公司, 否则索赔权可能会失效。
- ☞ 请始终使用原样包装, 以避免存放或邮寄时发生损坏。
- ☞ 请务必避免小孩在无人看管的情况下玩耍机器或包装材料。
- ☞ 尽可能回收利用。

1.2.2 首次使用

- ☞ 请保持充分的空气流通, 不要将机器放置在取暖器附近, 以避免机器过热。

在将机器同电源连接前, 请仔细检查机器是否已调节到正确的供应电压上!

注意: 以下所述仅适用于可在 120 V 和 230 V 之间切换的 BVT 类型: 电源连接插孔上的保险丝座上有三个三角形标记。其中两个三角面对面。这些标记旁的数值是你的机器所调节到的运行电压、通过 180° 旋转保险丝座可进行转换。

- ☞ 请注意, 如果用 120 V 运行设备, 必须采用较高值的保险丝。保险丝烧坏时, 务必用数值正确的保险丝更换!
- ☞ 如果你将机器调节到另外的电源电压、则必须使用其他的保险丝。你可在“技术数据”一章中找到正确的数值。
- ☞ 保险丝烧坏时, 务必用数值正确的保险丝更换! 正确的数值可在“技术数据”一章中找到。

注意！

- ☞ 在更换保险丝前, 请关闭设备并拔出插头, 以避免触电或损坏设备。

电源连接请使用随同供货的电源线, 它符合必需的安全规定。

- ☞ 请注意所有机器必须接地。为了你自己的安全, 请千万不要去除机器或电源线的接地或取消其作用。

有关安装的重要说明

- ☞ 在强大的广播电台和高频段源范围内, 音频质量可能会降低。请加大发射器和设备之间的距离并使用有屏蔽的连接线材。

1.2.3 网上登记

在购买 BEHRINGER 产品之后, 请您尽可能立即在网站 <http://www.behringer.com> 进行登记, 并仔细阅读产品质量担保服务规定。自产品购买之日起, BEHRINGER 公司为您提供一年* 的产品

ULTRABASS BVT4500H/5500H

材料和加工质量担保。保修条件的中文译文您可以从我们的网页 <http://www.behringer.com> 下载或电话索取：+65 6542 9313。

您所购买的 BEHRINGER 产品一旦出现故障或损坏，本公司承诺为您提供及时的产品维修服务。请您直接与您的 BEHRINGER 特许经销商联系。若您的 BEHRINGER 特许经销商不在附近，您也可直接与本公司的分公司联系。在您所购买的产品包装里放有联系地址（全球联系信息 / 欧洲联系信息）。如您所在的国家没有本公司所设的联系处，您可与离您最近的批发商联系。您可在我们的网页上 (<http://www.behringer.com>) 的技术支持处，得到批发商的联系地址。

请您在登记时务必写明您购买产品的日期，以便本公司能更快更有效地为您提供产品质量的担保服务。

衷心感谢您的合作！

*对欧洲共同体国家的客户，有其他的規定。

2. 面板

本章介绍如何使用上一页插图和上图所示的 BVT4500H 和 BVT5500H 的面板。

1 POWER 开关：
POWER 开关用来接通 BVT4500H/5500H。当你要将设备与插座连接或断开时，POWER 开关应始终位于“关”的位置。

2 启动噪音会损伤你的听觉和你的扬声器。请在与电源连接前确证 BVT 已关闭。

2 VTC LED：
当 BVT 关闭时，该 LED 指示灯不发亮。接通时，该 LED 指示灯发亮，指示放大器已启用。VTC 是 BEHRINGER 的模仿经典电子管电路暖色的模拟技术。

INPUT 功能

要将一个音频信号输入给 BVT，请如下使用 **3** - **7** 的功能：

3 0 dB 插孔：
要将一把电贝司与 BVT 连接，请使用此“单声道插孔（不平衡式）”。带有源拾音器的贝司产生高电平信号。如果你的贝司配备一个有源拾音器，当你使用：
▲ BVT4500H 时，请用 PAD 按钮 **4** 来减小输入音频信号。
▲ BVT5500H 时，请使用 -15 dB 插孔 **5**，而不使用 0 dB 插孔。

4 PAD 按钮（仅在 BVT4500H）：
如果 PEAK LED **9** 持续发亮，并且 GAIN 调节钮 **8** 设置

到了 0（零），则音频信号的输入电平太高。这种情况时，请按此按钮来激活衰减功能。衰减器将输入灵敏度减小 15 dB。

5 -15 dB 插孔（仅在 BVT5500H）：
要将一把有源贝司与 BVT5500H 连接，请使用此“单声道插孔（不平衡式）”。采用此插孔可获得与 0 dB 插孔相比较低的输入灵敏度。

6 MUTE 按钮（仅在 BVT5500H）：
如果你要给贝司调音，而不想听到乐音的话，请使用该按钮。此功能使主信号线路无声，但对 TUNER 输出端不起作用。

7 OVERDRIVE 按钮（仅在 BVT5500H）：
此按钮用来给音频信号加上一个失真的特征。此功能使 BVT5500H 前置放大器“过载”。

8 GAIN 调节钮：
此调节钮用来增强或减弱输入信号的电平。

9 PEAK LED：
BVT 在信号线路的不同点上监视音频信号的电平。当电平过高时，PEAK LED 指示灯警告可能发生信号截断。如果 LED 指示灯：

- ▲ 偶尔发亮，BVT 只截断音频信号中的一些峰值部分。偶尔的信号截断不影响声音质量，表示信号具备足够的强度。
- ▲ 从不发亮，BVT 不截断音频信号中的任何信号峰值。音频信号可能太弱，无法利用全部的动态范围。提高 GAIN **8** 设置，直到 PEAK LED 指示灯在最强的信号峰值时偶尔发亮。
- ▲ 持续发亮，BVT 截断音频信号的很大一部分，你可听到一个失真。请降低 GAIN 设置并检查极端的推杆或调节钮设置。

音色功能

“音色”指的是一个音频信号的这些频段的呈现和质量：

- ▲ 低音：从 30 到 200 Hz
- ▲ 中音：从 200 到 2 000 Hz
- ▲ 高音：从 2 000 Hz 到 20 kHz

BVT 配备调节钮，通过增强或减弱特定的频段来有效地按需调整声音。要调节音色，请如下使用 **10** - **13** 功能：

10 VOICING 调节钮（仅在 BVT5500H）：
要选择你需要的音色，请将该调节钮转到以下预置的其中之一

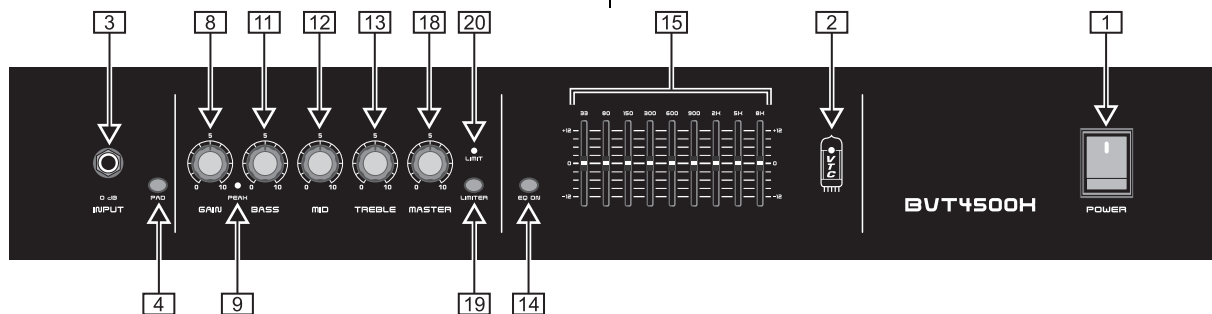


图 2.1: BVT4500h 面板

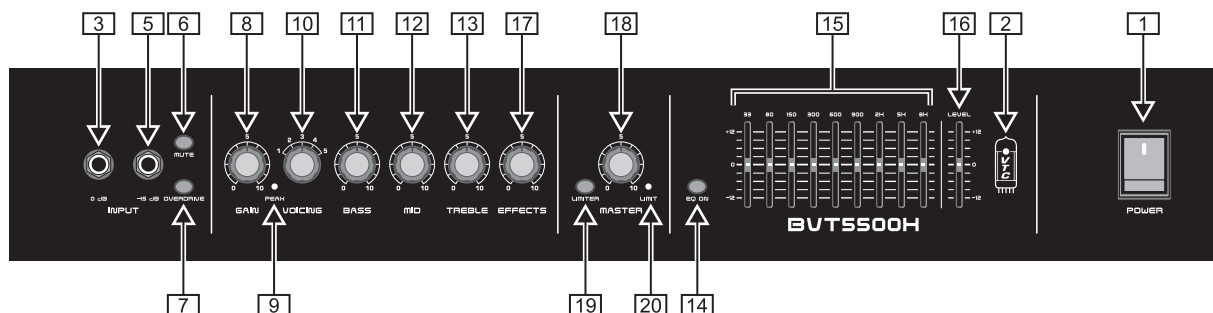


图 2.2: BVT5500H 面板

一上。BVT5500H 为你均衡音频信号。

- 1: 凸出的低音和高音音色（凹进的中音）。
- 2: 流畅和温暖的高音音色（被动音色）。
- 3: 平坦和自然的低音音色（无均衡）。
- 4: 明亮的高音音色。
- 5: 平坦、自然、不混浊的低音音色（低音滚降）。

11 BASS、

12 MID 和

13 TREBLE 调节钮：

对每一个可加强或去加强的音色（低音、中音和高音），BVT 均提供一个音色调节钮。

要加强音色，可将相关的调节钮朝 10（最大增强度）转动。也可考虑通过降低相邻频段来达到加强目的。要去加强音色，可将相关的调节钮朝 0（最大减弱度）转动。

14 如果你选择减弱而不是增强一个音频信号，可避免音频设备遭受高信号电平（信号截断）并保护宝贵的动态余量。

图形均衡功能

通过上述的音色调节钮（**10** - **13**），你可加强和去加强三个相当宽广的频段。而用图形均衡功能，你可加强和去加强 9 个更窄的频段。这样你便可加工你用音色调节钮制作的声音。图形均衡功能包括 **14** - **16**：

14 EQ ON 按钮：

要激活图形均衡和电平功能，请按此按钮。

15 均衡推杆：

如果激活了频段推杆 **14**，你可使用每个推杆来加强和去加强一个特定的频段。每个频段的中心频率直接显示在相关的推杆上方。

要加强（增强）一个频段，请将相关推杆朝上推。也可将周围频段的推杆朝下推。

要去加强（减弱）一个频段，请将相关推杆朝下推。也可将周围频段的推杆朝上推。

16 减弱而不是增强一个频段可使音频设备避免遭受高信号电平（信号截断）并保护宝贵的动态余量。

16 LEVEL 推杆（仅在 BVT5500H）：

要补偿可能发生的均衡后信号的电平变化，请将此调节钮在 +12 和 -12 之间滑动。在“0”电平时，BVT5500H 既不增强也不减弱均衡了的信号。

17 EFFECTS MIX 调节钮（仅在 BVT5500H）：

如果你制作了一个效果循环，请用此调节钮来调节干湿混合比例。如果将该调节钮朝

▲ 0（零）转，你将听到更多的干信号（不带效果）。在零时，你只听到干信号。

▲ 10 转，你将听到更多的湿信号（效果）。在 10 时，你只听到湿信号。

有关制作效果循环的详细说明，请见 3. 背板（**29** - **30**）。

MASTER 功能

18 MASTER 调节钮：

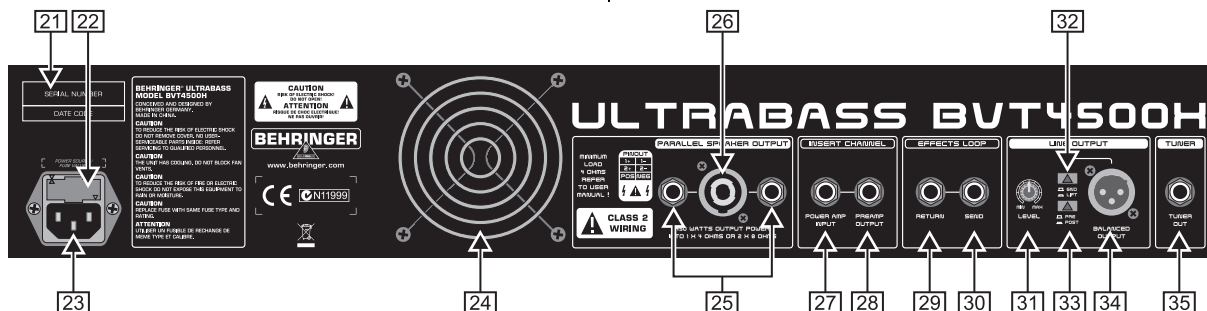


图 3.1: BVT4500H/BVT5500H 背板

要调节扬声器音量 and 前置放大器输出端的电平，请将此调节钮朝 0（无音量 / 电平）或朝 10（最大音量 / 电平）转动。

19 LIMITER 按钮：

限制器只减小可能使功率放大器超载和音频信号失真的信号峰值。限制器用来防止 BVT4500H/5500H 截断这些信号峰。要激活或取消限制器，请按此按钮。

20 由于高信号峰值会损坏扬声器，推荐激活限制器，并不要长时间不戴护耳器开足音量。

20 LIMIT LED：

当限制器被激活时，该 LED 指示灯发亮。

3. 背板

本章节描述如何使用功能相同的 BVT4500H 和 BVT5500H 的背板。图 3.1 显示了这些功能。

21 要有效地使用背板上的插孔，你需了解 BVT 的信号线路。详细信息请参见“信号线路”一章。

21 产品序号：

注册产品时，需要此唯一识别号。

22 保险丝盒：

有关合适的保险丝类型的详情，请参见“技术数据”。也请参见第 1.1.2 章。更换保险丝时请使用适合你所在国家的保险丝。

23 电源接口：

要接通 BVT4500H/5500H 的电源，请将电源线插入此 AC 接口中。电源线随 BVT 一起提供。

24 请注意：POWER 开关在关闭时，并不完全将设备同电源网分离。需将设备同电源分离时，请您拔出电源或设备插头。较长时间不使用设备时，请您将电源线拔出插座。

24 风机：

该风机用来防止 BVT4500H/5500H 过热。

25 请不要堵塞风机的通风口。

PARALLEL SPEAKER OUTPUT (并联扬声器输出端)

通过以下插孔，你可同时将 3 个扬声器直接与 BVT 连接：

25 两个” TS（单声道，不平衡式）插孔。

26 一个单个 Neutrik Speakon 兼容插孔，用于高功率的扬声器。扬声器的 pin 标识是 1+ pin 和 1- pin。详细信息请参见“音频连接”一章。

如果你使用单部扬声器或一部高功率扬声器，请将该扬声器与 Neutrik Speakon 兼容插孔连接。为防止触电和确保正确的极性，此插孔锁定一个音频插头。

27 在将扬声器与 BVT4500H/5500H 连接前，请关闭它。

28 你的扬声器音箱应具备充分的功率（BVT4500H: > 450 W, BVT5500H: > 550 W），总阻抗最好为 4 或更高。过高时一个负荷阻抗将减小功率级的输出功率。详细信息请参见“关于扬声器阻抗”一章。

27 POWER AMP INPUT (功放输入端)：

要将一部外接前置放大器与 BVT 连接，请使用此” TS 插孔。

ULTRABASS BVT4500H/5500H

[28] PREAMP OUTPUT (前置功放输出端):
要将一部外接功率放大器与 BVT 连接, 请使用此” TS 插孔。

EFFECTS LOOP (效果循环) 插孔

要将 BVT4500H/5500H 与一部效果处理器连接, 你可使用这些插孔中的一个或两个 (**[29]** - **[30]**)。请记住 BVT4500H 和 BVT5500H 处理效果的方式不同。详情请见“信号线路”。

[29] RETURN 插孔:
要将一个音频信号从一部效果处理器传送给 BVT, 请使用此” TS 插孔。

[30] SEND 插孔:
要将一个音频信号从 BVT 传送给一部效果处理器, 请使用此” TS 插孔。

LINE OUTPUT (线路输出端) 功能

要将一个音频信号从 BVT 传送给一部调音台或录音机, 请如下使用线路输出端功能 (**[31]** - **[34]**):

[31] LEVEL 调节钮:
要调节任何线路输出端的电平, 请将此调节钮朝最小 (无电平) 方向或朝最大方向转动。最大设置的值取决于你用 PRE/POST 按钮 **[33]** 所作的选择。如果你选择了:

- ▲ PRE: 最大为 ~ 0 dB。
- ▲ POST: 最大为 ~ 10 dB。

[32] GND LIFT 按钮:
用此按钮控制 BVT 和一部调音台 / 录音机之间的接地连接。当此按键:


- ▲ 推出时, 保持一个接地连接, 以防止静电电荷干扰音频信号。
- ▲ 推入时, 断开接地连接。只在接地回路哼声干扰音频信号时才这样做。

[33] PRE/POST 按钮:
用此按钮来选择你要传送给一部调音台 / 录音机的信号类型。当此按键:

- ▲ 推出时 (前置均衡和效果), BVT 对音频信号不施加任何前置放大功能 (音色 / 均衡 / 效果)。
- ▲ 推入时 (后置均衡和效果), BVT 对音频信号施加所有的前置放大功能。

详情请见“信号线路”。

[34] BALANCED OUTPUT (平衡式输出端):
要将 BVT 与一部调音台或录音机上的麦克风输入端连接, 请使用此 XLR 插孔 (平衡式)。

 在将 BVT4500H/5500H 与调音台的麦克风输入端连接之前, 请在调音台的有关通道上关闭幻象电源。

[35] TUNER OUT 插孔:
要将 BVT4500H/5500H 与一部电子调音器连接, 请使用此” TS 插孔。
要在并联扬声器输出端静音时进行调音, 请按如下之一做。如果你使用:

- ▲ BVT4500H, 请将 MASTER 调节钮转到 0 (最小设置)。或者, 你也可使用调音器的静音功能: 将 EFFECTS SEND **[30]** 与调音器输入端连接, 将 EFFECTS RETURN **[29]** 与调音器输出端连接。当你:
 - ▲ 激活调音器上的静音功能时, 调音器不将音频信号传送给 RETURN 插孔。
 - ▲ 取消调音器上的静音功能时, 调音器将音频信号传送给 RETURN 插孔。音频信号跟随信号线路到并联扬声器输出端。
- ▲ BVT5500H, 请激活静音功能 **[6]**。

4. 关于扬声器阻抗

连接到 BVT 的扬声器的总阻抗影响 BVT 的功率输出。最小扬声器阻抗为 4。当总负荷为 4 时, BVT 提供最佳功率。

如何计算扬声器阻抗

当使用一部以上的扬声器, 并且每部扬声器连接到不同的 BVT 扬声器插孔上时, 扬声器为并联。请使用以下公式来计算扬声器的总阻抗—

$$Z_{\text{total}} = \frac{1}{1/Z_1 + 1/Z_2 + \dots}$$


—其中 Z_1 、 Z_2 等分别是每部扬声器的阻抗, Z_{total} 是得到的所用扬声器的总阻抗。

两部扬声器 (Z_1 和 Z_2) 时, 公式读作:

$$Z_{\text{total}} = \frac{Z_1 \cdot Z_2}{Z_1 + Z_2}$$

按照该公式, 以下情形可得到 4 的负荷:

- ▲ 一部 4 扬声器
- ▲ 两部 8 扬声器
- ▲ 一部 8 扬声器和两部 16 扬声器

 当扬声器阻抗减小时, BVT 的输出功率提高。过高的输出功率可能损坏你的扬声器。当扬声器阻抗增大时, BVT 的输出功率降低。

5. 设置举例

以下插图显示了如何设置 BVT5500H 的一个例子。

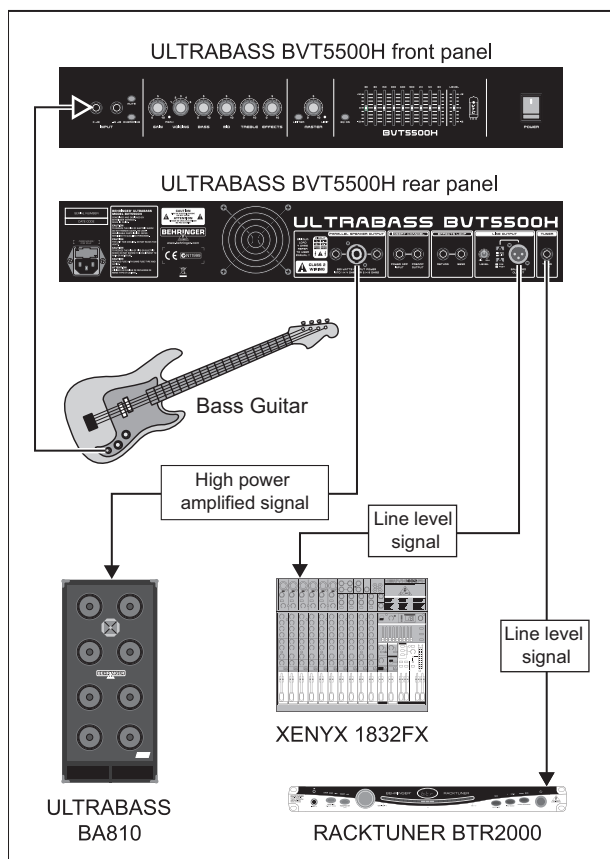


图 5.1: BVT5500H 设置举例

在以上例子中，

- ▲ 一部扬声器 (ULTRABASS BA810)，
- ▲ 一部调音台 (XENYX 1832FX)，
- ▲ 以及一部调音器 (RACKTUNER BTR2000)

同时与 BVT5500H 连接。

但你可不调节扬声器音量而进行调音。详细信息请见“面板” (MUTE 按钮 [8]) 和“背板” (TUNER 插孔 [35])。

ULTRABASS BA810 和 XENYX 1832FX 从 BVT5500H 接收的音频信号是不同的：

- ▲ ULTRABASS BA810 接收一个完全放大的信号。
- ▲ XENYX 1832FX 接收一个前置放大的 (线路电平) 信号。

你可选择 BVT5500H 传送的前置放大信号的类型 (前置或后置音色 / 均衡 / 效果)。详情请见“信号线路”。

6. 信号线路

本章向你介绍如何有效地使用 BVT 的操作元件和连接插孔。“系统框图”一章中的插图提供了你的信号可能形成的线路的概览。

BVT 的信号线路大体可分为两个阶段：

1. 前置放大，在 INPUT 插孔 ([3], [5]) 开始，在 PREAMP OUTPUT 插孔 [28] 立即结束。
2. 功率放大，在 POWER AMP IN 插孔 [27] 开始，在 PARALLEL SPEAKER OUTPUT 插孔 ([25], [26]) 结束。

请注意只有并联扬声器输出端传输完全放大的信号，其他输出插孔都传输线路电平信号。

本章的其余部分介绍所有的 BVT 插孔以及将你的设备与它们连接的方法。

6.1 INPUT

- ▲ 用途：将一个音频信号从一部电贝司传送到 BVT。
- ▲ 结果：信号线路在 INPUT 插孔开始。

6.2 TUNER

- ▲ 用途：将一个音频信号的复制信号从 BVT 传送到一部电调音器上。
- ▲ 结果：主信号线路不受影响。

如果你使用：

- ▲ BVT4500H，你可减小并联扬声器输出端的音量或使用调音器上的静音功能。详情请见 TUNER 插孔 [35]。
- ▲ BVT5500H，你可将并联扬声器输出端和线路输出端调为无声。详情请见 MUTE 按钮 [6]。

6.3 LINE OUTPUT

线路输出端插孔上的信号特性取决于 PRE/POST 开关的状态。

6.3.1 PRE

- ▲ 用途：用来将一个音频信号的复制信号传送给一部调音台或一部录音机，不带任何前置放大设置 (音色、均衡、效果)。也请见第 6.3.2 章。
- ▲ 结果：主信号线路不受影响。

6.3.2 POST

- ▲ 用途：用所有的 BVT 前置放大功能 (音色、均衡、效果) 加工一个音频信号，然后将前置放大的信号传送给一部调音台或一部录音机。

请注意线路输出端插孔 (带 POST) 在 MASTER 调节钮前获得信号。这意味着该插孔的输出电平独立于放大器的实际音量。

请记住你可激活和取消均衡区段。此外，BVT4500H 和 BVT5500H 处理外部效果的方式不同。详情请见“效果循环”一章。

- ▲ 结果：主信号线路不受影响。

6.4 EFFECTS LOOP

可用三种方式使用效果循环区段：

6.4.1 SEND 和 RETURN

- ▲ 用途：用来生成一个效果循环，即将外部效果加到信号上。
- ▲ 结果：如果你使用：
 - ▲ BVT4500H，仅仅经过 RETURN 插孔进入的音频信号继续跟随 BVT4500H 信号线路。效果的电平必须在外接设备上调节。
 - ▲ BVT5500H，主音频信号和经过 RETURN 插孔进入的音频信号都跟随 BVT5500H 信号线路。要调节干湿混合比例，请使用 EFFECTS MIX 调节钮。

6.4.2 仅 SEND (仅在 BVT5500H)

- ▲ 用途：将一个音频信号从 BVT5500H 传送给一部效果处理器。
- ▲ 结果：主信号线路不受影响。

6.4.3 仅 RETURN

- ▲ **用途:** 将一个音频信号从一部外接前置放大器传送给 BVT4500H/5500H, 即仅将 BVT 作为一部功率放大器使用。
- ▲ **结果:** 如果你使用:
 - ▲ BVT4500H, INPUT 插孔处于未激活状态。信号线路在 RETURN 插孔开始。
 - ▲ BVT4500H, INPUT 插孔保持激活。例如你可将两部贝司与 BVT 连接, 一部连接到 INPUT 上, 另一部连接到 RETURN 上。要调节两部贝司之间的平衡, 请使用 EFFECTS MIX 调节钮。

6.5 INSERT CHANNEL

6.5.1 PREAMP OUTPUT

- ▲ **用途:** 用所有的 BVT 前置放大功能 (音色、均衡、效果) 加工一个音频信号, 然后将音频信号传送给一部外接功率放大器。BVT 设置影响外接放大器上的音量。
- ▲ **结果:** 主信号线路不受影响。

6.5.2 POWER AMP IN

- ▲ **用途:** 用一部外接前置放大器加工一个音频信号, 然后将音频信号传送给 BVT4500H/5500H 功率放大器。
 - ▲ **结果:** 信号线路在 POWER AMP IN 插孔开始。信号独立于 MASTER 调节钮。
- 🔊 在将一部外接前置放大器与 POWER AMP IN 连接前, 请关闭设备。

7. 音频连接

本章介绍 BVT 插孔所需要的音频插头。有关大部分 BVT 插孔的详情请见“背板”一章。有关 INPUT 插孔的详情请见“面板”一章。

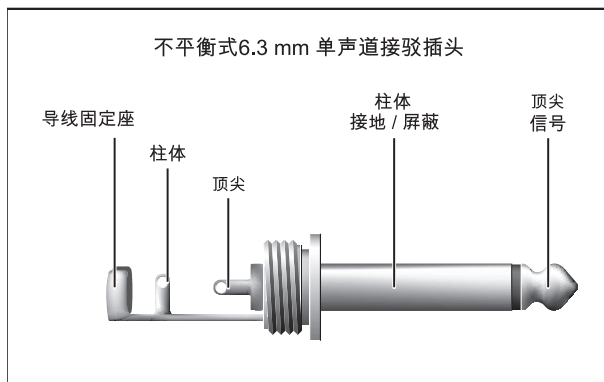


图 7.1: 用于” TS 插孔的插头

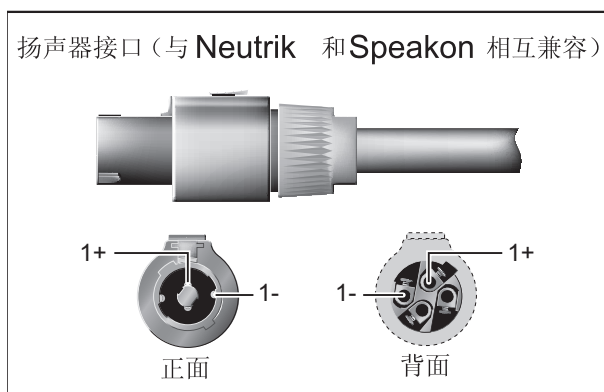


图 7.2: 用于 Neutrik Speakon 兼容插孔的插头

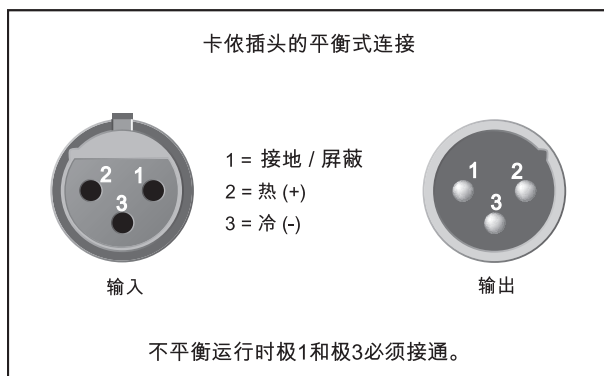
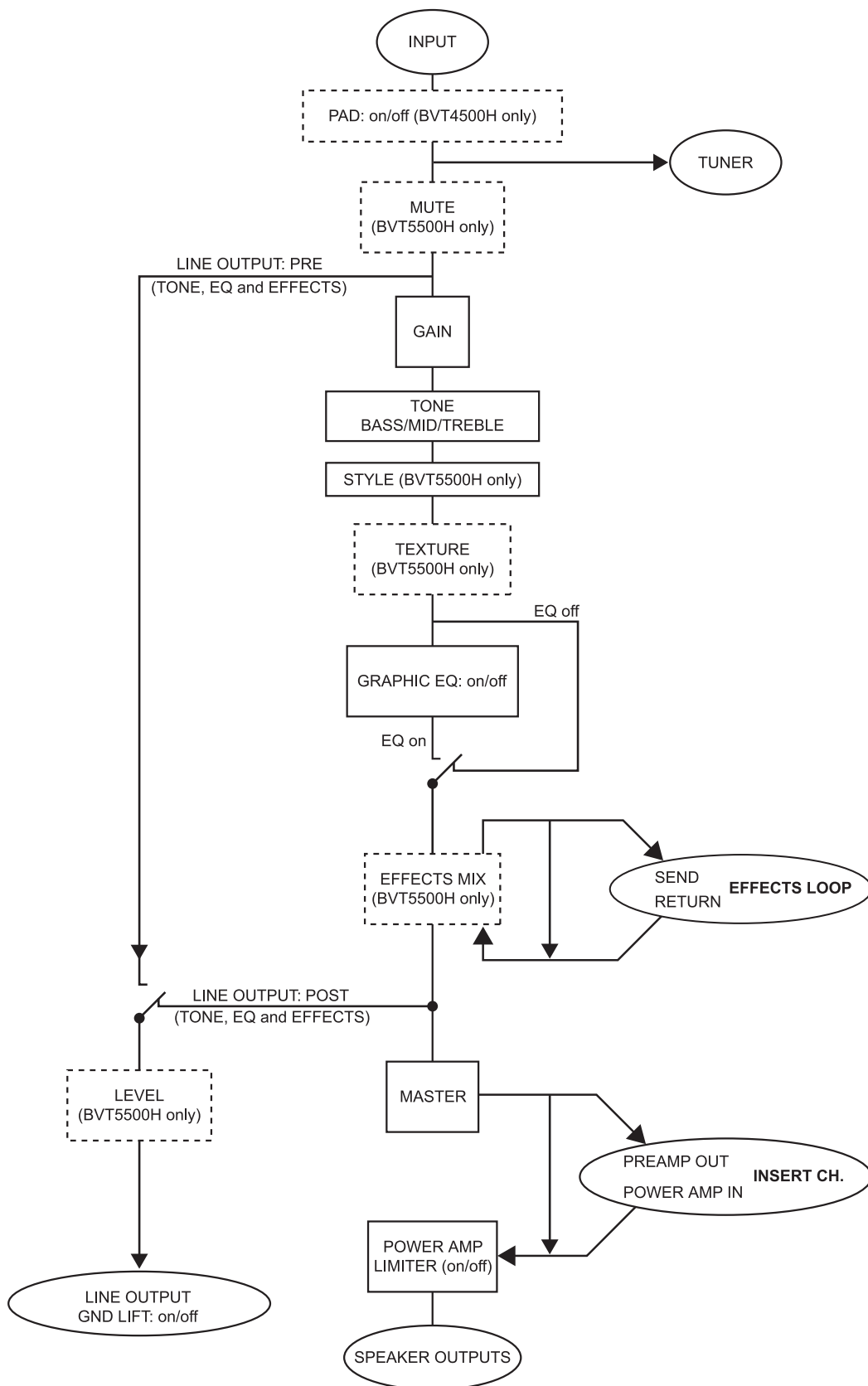


图 7.3: 用于 XLR 插孔的插头

8. 系统框图



zh

图 8.1: BVT4500/5500H 框图
 ** 长方形代表操作元件, 椭圆形代表插孔。

ULTRABASS BVT4500H/5500H

9. 技术数据

	BVT4500H	BVT5500H
音频输入端		
输入端	¼"单声道插孔, 不平衡式 (0 分贝)	2 x ¼"单声道插孔, 不平衡式 (0 分贝 / -15 分贝)
输入阻抗	大约 1 MΩ, 不平衡式 (Pad 82 kΩ, 不平衡式)	大约 1 MΩ, 不平衡式 / 82 kΩ, 不平衡式
Return	¼"单声道插孔, 不平衡式	
输入阻抗	大约 100 kΩ, 不平衡式	
Power amp input	¼"单声道插孔, 不平衡式	
输入阻抗	大约 100 kΩ, 不平衡式	
音频输出端		
Tuner	¼"单声道插孔, 不平衡式	
输出阻抗	最小 2,2 kΩ, 不平衡式	
FX Loop Send	¼"单声道插孔, 不平衡式	
输出阻抗	最小 2,2 kΩ, 不平衡式	
Line output	XLR接口, 平衡式	
输出阻抗	大约 300 Ω, 平衡式	
Preamp output	¼"单声道插孔, 不平衡式	
输出阻抗	最小 2,2 kΩ, 不平衡式	
输出电平	最大 +4 dBu	
扬声器接口	2 x 6,3mm单声道插孔, 1 x 专业扬声器接口 (与Neutrik Speakon接口兼容)	
负荷阻抗	最小 4 Ω	
系统数据		
输出功率		
峰值功率	450 W	550 W
音色调节范围		
Bass	±12 分贝 @ 50 Hz	±12 分贝 @ 50 Hz
Mid	±7 分贝 @ 700 Hz	+7 分贝 @ 800 Hz / -7 分贝 @ 400 Hz
Treble	±18 分贝 @ 5 千赫兹	±18 分贝 @ 5 千赫兹
图形均衡范围		
33 Hz	±15 分贝	
80 Hz	±10 分贝	
150 Hz	±8 分贝	
300 Hz	±8 分贝	
600 Hz	±8 分贝	
900 Hz	±8 分贝	
2 千赫兹	±8 分贝	
5 千赫兹	±10 分贝	
8 千赫兹	±12 分贝	
电源		
功率消耗	100 VAC 50/60 Hz: 6 A; 120 VAC 60 Hz: 5 A; 220 VAC 50/60 Hz: 3 A; 230 VAC 50/60 Hz: 3 A	最大 550 W
电源电压 / 保险丝		
100 - 120 V~ (50/60 Hz)	T 10 A H 250 V	T 8 A H 250 V
220 - 240 V~ (50/60 Hz)	T 6,3 A H 250 V	T 4 A H 250 V
电源连接	标准IEC接口	
尺寸/重量		
尺寸 (高 x 宽 x 深)	大约 680 毫米 x 408 毫米 x 348 毫米	大约 680 毫米 x 408 毫米 x 348 毫米
重量	大约 21,5 公斤	大约 21,7 公斤

BEHRINGER 公司始终尽力确保最高的质量水平。必要的修改将不预先通知予以实行。因此机器的技术数据和外观可能与所述说明或插图有所不同。