

DVD/ SACD HOME THEATER SYSTEM

HTS9800W

使用说明书

Thank you for choosing Philips.

Need help fast?

Read your Quick Use/Start Guide and/or User Manual first for quick tips that make using your Philips product more enjoyable.

*If you have read your instructions and still need assistance, you may access our online help at **www.philips.com/support***



CAUTION

Use of controls or adjustments or performance of procedures other than herein may result in hazardous radiation exposure or other unsafe operation.

Due to the inconsistency of disc formats provided by various disc manufacturers, your DVD system/ player/recorder may require a playability enhancement or upgrade. As DVD technology advances, these enhancements will become common and will be easy to complete. Go to www.philips.com/support for software upgrade.

ATTENTION!

For Customer Use:

Read carefully the information located at the bottom or rear of your DVD system and enter below the Serial No. Retain this information for future reference.

Model No. HTS9800W

Serial No. _____

Laser safety

This unit employs a laser. Due to possible eye injury, only a qualified service person should remove the cover or attempt to service this device.

**USE OF CONTROLS OR
ADJUSTMENTS OR PERFORMANCE
OF PROCEDURES OTHER THAN
THOSE SPECIFIED HEREIN MAY
RESULT IN HAZARDOUS
RADIATION EXPOSURE.**

**NOTE:
PICTURES SHOWN MAYBE
DIFFERENT BETWEEN COUNTRIES.**

LASER

Type	Semiconductor laser GaAlAs
Wave length	650 - 660 nm (DVD) 784 - 796 nm (CD)
Output Power	7 mW (DVD) 10 mW (VCD/CD)
Beam divergence	60 degrees



Manufactured under license from Dolby Laboratories, "Dolby", "Pro Logic" and the double-D symbol are trademarks of Dolby Laboratories.



Manufactured under license from Digital Theater Systems, Inc. U.S. Pat. Nois. 5,451,942; 5,956,674; 5,971,380; 5,978,762; 6,226,616; 6,487,535 and other U.S. and worldwide patents issued and pending. "DTS" and "DTS Digital Surround" are registered trademarks of Digital Theater Systems, Inc. Copyright 1996, 2003 Digital Inc. All Rights Reserved.



DivX®, DivX Certified, and associated logos are trademarks of DivX, Inc and are used under license.



Windows Media and the Windows logo are trademarks, or registered trademarks of Microsoft Corporation in the United States and/or other countries.

语言代码

Abkhazian	6566	Inupiaq	7375	Pushto	8083
Afar	6565	Irish	7165	Russian	8285
Afrikaans	6570	Íslenska	7383	Quechua	8185
Amharic	6577	Italiano	7384	Raeto-Romance	8277
Arabic	6582	Ivrit	7269	Romanian	8279
Armenian	7289	Japanese	7465	Rundi	8278
Assamese	6583	Javanese	7486	Samoa	8377
Avestan	6569	Kalaallisut	7576	Sango	8371
Aymara	6589	Kannada	7578	Sanskrit	8365
Azerhijani	6590	Kashmiri	7583	Sardinian	8367
Bahasa Melayu	7783	Kazakh	7575	Serbian	8382
Bashkir	6665	Kernewek	7587	Shona	8378
Belarusian	6669	Khmer	7577	Shqip	8381
Bengali	6678	Kinyarwanda	8287	Sindhi	8368
Bihari	6672	Kirghiz	7589	Sinhalese	8373
Bislama	6673	Komi	7586	Slovensky	8373
Bokmål, Norwegian	7866	Korean	7579	Slovenian	8376
Bosanski	6683	Kuanyama; Kwanyama	7574	Somali	8379
Brezhoneg	6682	Kurdish	7585	Sotho; Southern	8384
Bulgarian	6671	Lao	7679	South Ndebele	7882
Burmese	7789	Latina	7665	Sundanese	8385
Castellano, Español	6983	Latvian	7686	Suomi	7073
Catalán	6765	Letzeburgesch;	7666	Swahili	8387
Chamorro	6772	Limburgan; Limburger	7673	Swati	8383
Chechen	6769	Lingala	7678	Svenska	8386
Chewa; Chichewa; Nyanja	7889	Lithuanian	7684	Tagalog	8476
中文	9072	Luxembourgish;	7666	Tahitian	8489
Chuang; Zhuang	9065	Macedonian	7775	Tajik	8471
Church Slavic; Slavonic	6785	Malagasy	7771	Tamil	8465
Chuvash	6786	Magyar	7285	Tatar	8484
Corsican	6779	Malayalam	7776	Telugu	8469
esky	6783	Maltese	7784	Thai	8472
Dansk	6865	Manx	7186	Tibetan	6679
Deutsch	6869	Maori	7773	Tigrinya	8473
Dzongkha	6890	Marathi	7782	Tonga (Tonga Islands)	8479
English	6978	Marshallese	7772	Tsonga	8483
Esperanto	6979	Moldavian	7779	Tswana	8478
Estonian	6984	Mongolian	7778	Türkçe	8482
Euskara	6985	Nauru	7865	Turkmen	8475
Ελληνικά	6976	Navaho; Navajo	7886	Twi	8487
Faroese	7079	Ndebele, North	7868	Uighur	8571
Français	7082	Ndebele, South	7882	Ukrainian	8575
Frysk	7089	Ndonga	7871	Urdu	8582
Fijian	7074	Nederlands	7876	Uzbek	8590
Gaelic; Scottish Gaelic	7168	Nepali	7869	Vietnamese	8673
Gallegan	7176	Norsk	7879	Volapuk	8679
Georgian	7565	Northern Sami	8369	Walloon	8765
Gikuyu; Kikuyu	7573	North Ndebele	7868	Welsh	6789
Guarani	7178	Norwegian Nynorsk;	7878	Wolof	8779
Gujarati	7185	Occitan; Provençal	7967	Xhosa	8872
Hausa	7265	Old Bulgarian; Old Slavonic	6785	Yiddish	8973
Herero	7290	Oriya	7982	Yoruba	8979
Hindi	7273	Oromo	7977	Zulu	9085
Hiri Motu	7279	Ossetian; Ossetic	7983		
Hrvatski	6779	Pali	8073		
Ido	7379	Panjabi	8065		
Interlingua (International)	7365	Persian	7065		
Interlingue	7365	Polski	8076		
Inuktitut	7385	Português	8084		

目录

语言代码	5
一般信息	
一般信息	8
设定注意事项	8
随附配件	8
清洁光盘片	8
关于回收	8
产品总览	
主机	9
遥控器	10~12
使用遥控器	12
基本连接	13~17
步骤一: 安装音箱	13
步骤二: 最佳聆听位置	13
放置音箱	13
放置重低音音箱	14
放置 DVD 系统	14
放置接线盒	14
放置 AV 无线接收器	14
步骤三: 连接 DVD 系统、AV 重低音音箱和前置音箱	15
步骤四: 连接无线后置扬声器	16
选择性连接	17~21
将 DVD 系统安装在墙上	17
将音箱安装在墙上	18
连接至逐行扫描电视机	19
连接至 HDMI 兼容的设备	19
连接至模拟影音设备	20
连接至数字音响设备	20
连接至 FM 室外天线端	21
基本设定	
快速入门	22~27
步骤一: 激活 DVD 系统	22
关闭至待机模式	22
步骤二: 搜寻正确的收看频道	22
步骤三: 设定语言偏好	23
画面显示语言(OSD)	23
DVD 播放的资讯、字幕和菜单语言	23
步骤四: 设定电视机	24
选择相符的色彩制式	24
设定电视显示	25
设定逐行扫描功能(仅限逐行扫描电视机)	25
步骤五: 设定音箱声道	27
光盘播放	
光盘操作	28~36
可播放光盘	28
播放光盘	29
基本播放控制	29
选择各种重复/随机播放的功能	30

激光视盘(DVD/VCD/SVCD)的其它播放功能	30
使用光盘菜单	30
检视播放信息	31
从上次停止的播放点继续播放	31
放大	31
变更字幕语言(仅限 DVD)	32
变更声道语言	32
切换拍摄角度	32
播放控制(仅限VCD)	32
播放 MP3/JPEG/MPEG-4/Windows Media™ 音乐光盘	33
播放 JPEG 影像文件(连续播放)	34
预览功能	34
缩放影像	34
转动/翻转影像	34
同时播放 MP3 音乐和 JPEG 影像	35
播放超级音乐光盘(SACD)	35
播放 DivX® 光盘	36

DVD 设定菜单选项

DVD 设定菜单选项	37~44
浏览 DVD 设定菜单	37
通用设定页	38
音频设定页	39~40
视讯设定页	40~42
偏好设定页	43~44

广播调谐

调谐器操作	45~47
调整广播电台	45
预设广播电台	45
使用自动设定	45
使用自动预设	46
使用手动预设	46
选择预设广播电台	46
删除预设广播电台	46
变更调栅	47

其它信息

声音和音量控制	48~49
选择环绕音效	48
调整Bass/Treble高低音大小	48
选择数字音效	48
音量控制	48
设定睡眠定时	49
将系统显示画面调暗	49
使用遥控器控制飞利浦电视机	49
其他功能	49
规格	50
故障排除	51~53
词汇表	54~55

一般信息

警告！

本机器无客户可自行维修的零件。
所有维修工作请交由专业人员处理。

设定注意事项

寻找合适的地点

- 将本机置于平稳坚固的表面。请勿将本机放在地毯上。
- 请勿将本机置于其它可能导致本机温度升高的设备上面（如接收器或扩音器）。
- 请勿在机器上下放置任何物品（如 CD 和杂志）。
- 将此设备安置在 AC 电源插座附近以及容易够着 AC 电源插头的地方。

通风空间

- 请将机器置于通风良好的地方，以免内部温度升高。机器后侧和上面请保持至少 10 公分（4 吋）的空隙，左右两侧保持 5 公分（2 吋）的空隙，以免过热。

避免接触高温、湿气、水份和尘埃

- 本机不可遭受水滴或溅到水。
- 请勿在本机上放置任何危险物体（如盛满液体的物体、点燃的蜡烛）。

随附配件

- 1 套 DVD 系统
- 1 个 AV 重低音音箱
- 1 个 AV 无线接收器
- 2 个中置音箱
- 2 个前置音箱和支架
- 2 个后置音箱和支架
- 3 x 1 组墙座安装螺丝
- 3 x 1 组墙座安装支架
- 1 个遥控器和电池
- 1 条 VGA 接线（用于连接 AV 重低音音箱和接线盒）
- 4 条音箱接线
- 2 条电源接线
- 1 块超细纤维清洁布（用于 DVD 系统）
- 快速入门指南

清洁光盘片

有些问题是因为机内的光盘片不清洁所致（影像冻结、声音中断、影像变形）。欲避免这类问题，应定期清洁光盘片。

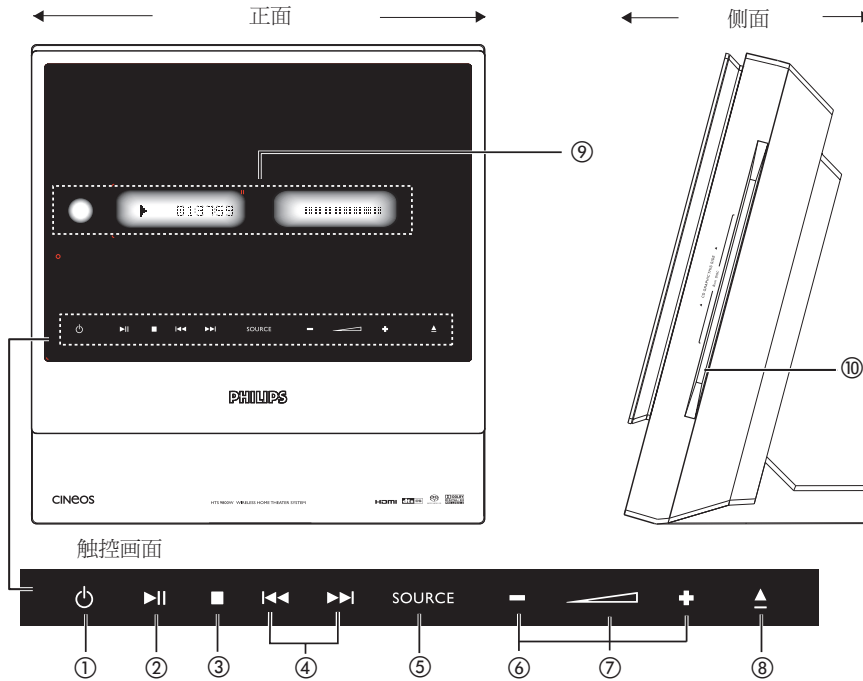
欲清洁光盘片，请使用微纤维清洁布，由中间向外缘直线擦拭。

警告！

请勿使用苯、稀释剂、市售的清洁剂或模拟光盘专用的抗静电喷雾剂等溶剂。

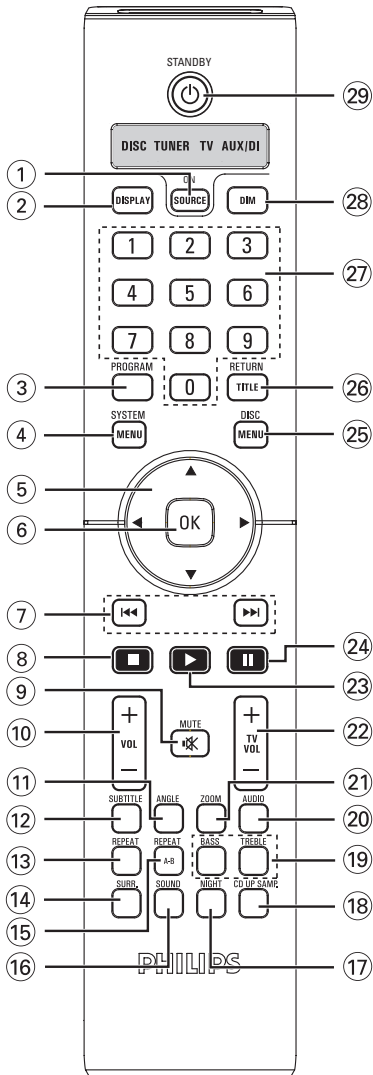
关于回收

此操作说明是使用无污染纸张印制。本电子装置含有多种可回收材料。如果您要丢弃旧的机器，请将它送至回收中心处理。请注意当地有关包装材料、废电池和旧设备的弃置规定。



- ① **⏻ STANDBY ON (待机 - 开启)**
 - 切换至待机模式或激活系统。
- ② **⏮️ || ⏭️ PLAY PAUSE (播放/暂停)**
 - DISC (光盘)：开始/暂停播放。
 - TUNER (调谐器)：在随插即用模式 (Plug & Play) 下开始预设广播电台。
- ③ **■ STOP (停止)**
 - 结束操作。
 - DISC：停止播放。
 - TUNER：按住此按钮可清除目前预设的广播电台。
- ④ **⏮️ / ⏭️**
 - DISC：选择曲目或按住此按钮倒转/快转搜寻。
 - TUNER：上下调整广播频率。
- ⑤ **SOURCE (来源)**
 - 选择相关有效的来源模式：DISC、TUNER FM、TV 或 AUX/DI。
- ⑥ **± VOLUME (音量)**
 - 调整音量大小。
- ⑦ **音量指示**
- ⑧ **▲ EJECT**
 - 开启/关闭光盘托盘。
- ⑨ **系统显示面板**
- ⑩ **光盘槽**

遥控器

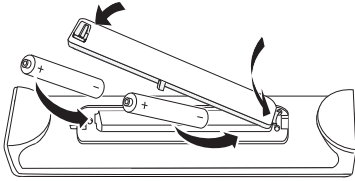


- ① SOURCE
 - 选择相关有效的来源模式：DISC、FM TUNER、TV 或 AUX/DI。
- ② DISPLAY (显示)
 - 显示目前状态或光盘信息。
- ③ PROGRAM (编程)
 - TUNER：按住此按钮开始自动/手动预设编程。
- ④ SYSTEM MENU
 - 进入/离开系统设定菜单。
- ⑤ ◀ ▶ ▲ ▼
 - 选择菜单内的移动方向。
 - TUNER：按一下 ▶ 或 ◀ 选择预设的广播电台。
 - TUNER：按一下 ▲ 或 ▼ 选择自动调谐。
- ⑥ OK
 - 确认选取。
- ⑦ ◀◀ / ▶▶
 - DISC (光盘)：按住倒转/快转搜寻或选择曲目。
 - TV：选择前一个/下一个频道 (仅限飞利浦的电视机)。
 - TUNER (调谐器)：上下调整广播频率。
- ⑧ ■
 - 结束操作。
 - DISC：停止播放或按住退出光盘。
 - TUNER：按住此按钮可清除目前预设的广播电台。
- ⑨ MUTE (静音)
 - 静音或恢复声音。
- ⑩ VOL + (音量)
 - 调整音量大小。

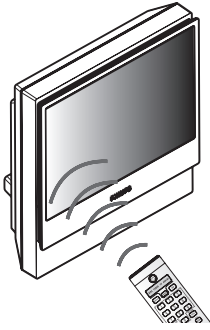
- ⑪ ANGLE (角度)
 - 选择 DVD 光盘的拍摄角度 (如有)。
- ⑫ SUBTITLE (字幕)
 - 选择字幕语言。
- ⑬ REPEAT (重复)
 - 可选择各种重复模式。
- ⑭ SURR. (环绕)
 - DISC：选择多声道环绕或立体声模式。
 - TUNER：选择立体声或单声道讯号。
- ⑮ REPEAT A-B
 - 重复光盘上的某一段落。
- ⑯ SOUND (声音)
 - 选择内建音效。
 - 按住选择无线后置音箱的另一个传输声道。
- ⑰ NIGHT (仅限于 DVD 模式)
 - 最佳化声音输出的强度。
- ⑱ CD UP SAMP.
 - 将音乐光盘转换为较高的取样频率，以取得较佳的音质。
- ⑲ BASS/TREBLE
 - 选择 BASS (低音) 或 TREBLE (高音) 的声音模式，并使用 VOLUME 控制变更音调大小。
- ⑳ AUDIO (资讯)
 - 选择声音语言 (DVD) 或声道 (CD)。
- ㉑ ZOOM (缩放)
 - 放大电视画面的影像。
- ㉒ TV VOL + - (电视音量)
 - 调整电视音量大小 (仅限飞利浦的电视机)。
- ㉓ PLAY ► (播放)
 - DISC：开始播放。
- ㉔ || (暂停)
 - DISC：暂停播放。
- ㉕ DISC MENU (光盘菜单)
 - 进入或离开光盘目录菜单。
 - 仅限于 VCD 2.0 版本；
 - 在停止模式，开启/关闭播放控制 (PBC) 模式。
 - 在播放期间，回到主菜单
- ㉖ RETURN/ TITLE (返回/标题)
 - 回上一个菜单。
 - 显示光盘的标题菜单 (如有)。
- ㉗ 数字键盘 (0-9)
 - 输入光盘的曲目/标题号码。
 - 输入预设广播电台的号码。
- ㉘ DIM
 - 选择显示面板的各种亮度。
 - 按住设定睡眠定时功能。
- ㉙ STANDBY ⏻
 - 切换至待机模式。

遥控器(继续)

使用遥控器



- 1 打开电池盒盖。
- 2 请按照盒内的正负极 (+ -) 指示放入两颗 R06 或 AA 电池。
- 3 盖上电池盖。

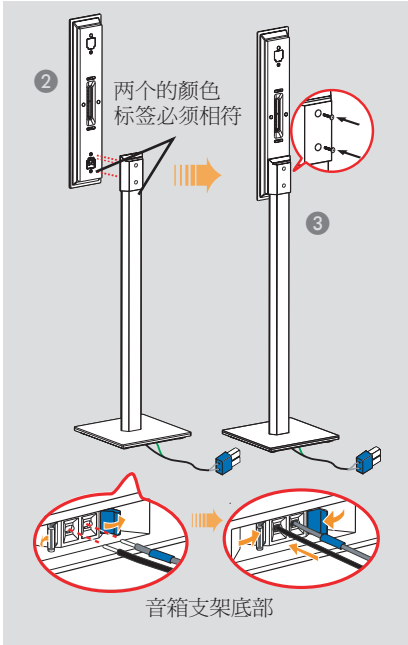


- 4 将遥控器直接对准 DVD 系统前面板的红外线感应器 (IR)。
- 5 按一下遥控器上的 SOURCE 按钮，选择控制来源。
- 6 然后选择所需功能 (如 **◀◀**, **▶▶**)。

警告!

- 如果电池耗尽或遥控器长期不使用，请取出电池。
- 请勿混合使用电池 (将新旧电池或碳电池与碱性电池等混合使用)。
- 电池含有化学物质，因此应妥善咨弃置。

步骤一：安装音箱



- 1 请使用随附的音箱接线连接音箱支架。将音箱的接线颜色与音箱支架底部的插孔颜色配合连接。
→ 请按住插孔锁片，再将音箱接线的裸线部分插入其中。然后，放开插孔锁片，将连接线固定在位。
- 2 将音箱背后的颜色标签与音箱支架内的颜色标签配合连接。请按照图标放置音箱，以确保连接妥当，并参阅上面的图标说明。
- 3 请使用随附的螺丝将音箱的支架锁紧。

提示：

- 在插入音箱的接线时，请确保接线的塑料外层并没有被插孔的锁片夹住。

步骤二：最佳聆听位置

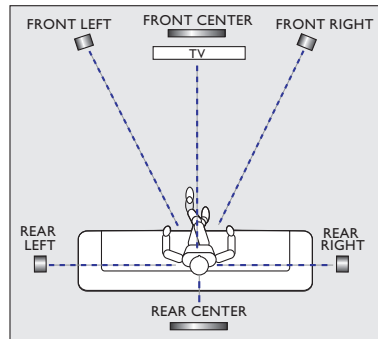
飞利浦的家庭剧院系统安装简易。但妥善放置系统对于确保达到最佳的音效十分重要。

- 此处所提供的位置放置图仅供参考，以便您取得最佳的系统效能。您或许可以选择其它更适合您的房间格局的放置位置，以获取所需音效。

放置音箱

放置音箱时，请确保以下事项：

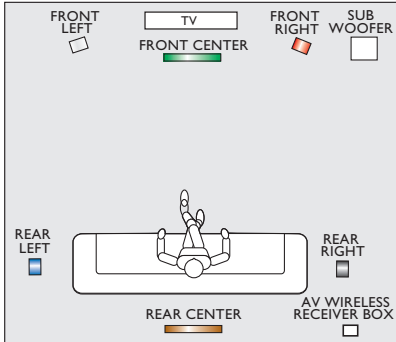
- 中置音箱 (FRONT CENTER、REAR CENTER) 应置于同高、适合正常聆听的高度，以取得最佳音效。
- 前置音箱应等距离置于电视机两侧，FRONT RIGHT 在右侧，FRONT LEFT 在左侧 (如下所示)。
- 后置音箱应等距离置于 REAR CENTER 音箱的两侧，REAR RIGHT 在右侧，REAR LEFT 在左侧 (如下所示)。



基本连接 (继续)

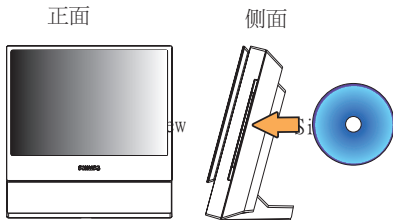
放置重低音音箱

欲取得最佳音效，请将 AV 重低音音箱置于房间的角落，并与电视机至少保持一公尺的距离。然后调整位置，使其和其它音箱之间能产生优美悦耳的声音为止。



放置 DVD 系统

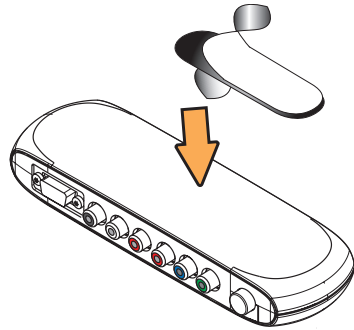
请确保右侧有足够的空间，以便拿取光盘。



放置接线盒

您可以将接线盒放在电视/架子的后方，以将电线隐藏起来。

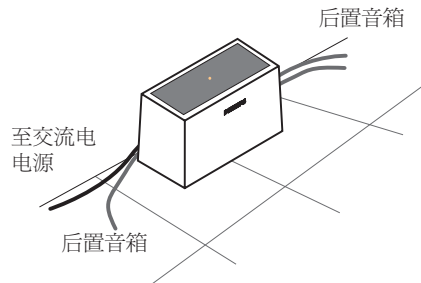
如欲固定，请将随附的魔术贴一边粘在接线盒上，另一边粘在您要固定接线盒的地方。



放置 AV 无线接收器

您可以将 AV 无线接收器置于房间后面适当的位置，以便将 REAR CENTER、REAR LEFT 和 REAR RIGHT 等音箱连接至该接收器。

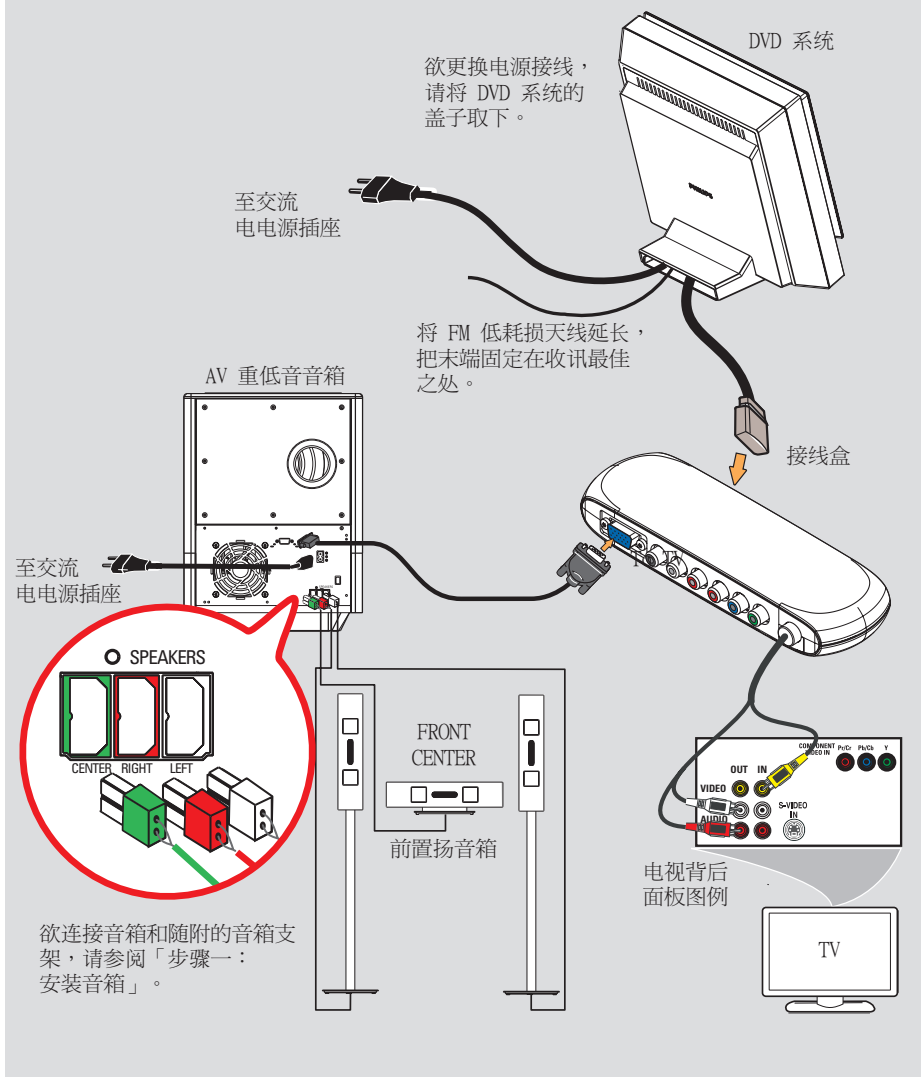
- 务必将 AV 无线接收器置于靠近交流电插座之处，以便插上交流电的插头。
- 请确保将 AV 无线接收器的正面（印有「Philips」标志一面）朝向 DVD 系统。
- 欲取得最佳的无线效能，请确保 AV 无线接收器并无置于密闭的空间内。



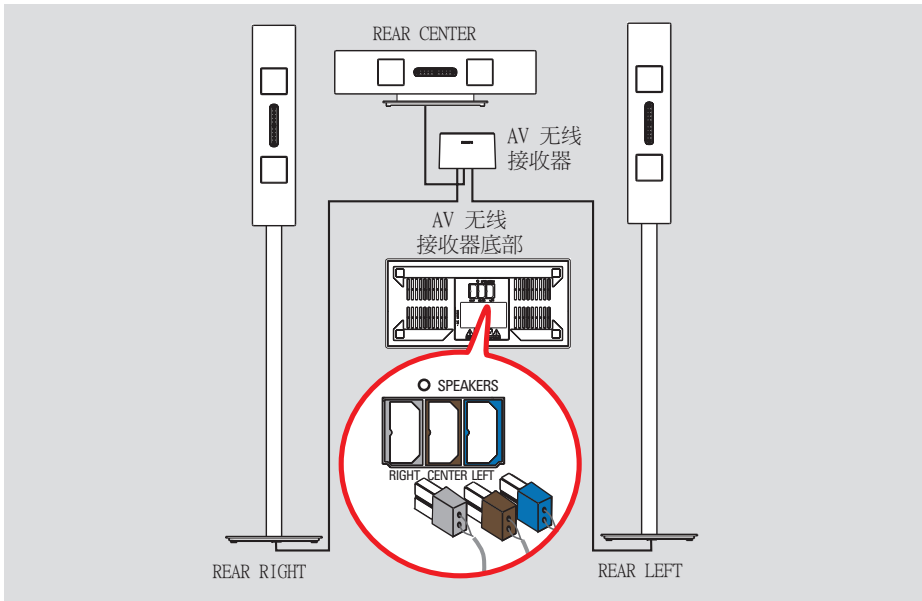
步骤三：连接 DVD 系统、AV 重低音音箱和前置音箱

开始操作前 ...

如欲将 DVD 系统安装在墙上，请先参阅「选择性连接」一节，再进行连接。



基本连接(继续)



步骤四：连接无线后置扬声器

后置音箱 (REAR LEFT/ REAR RIGHT/ REAR CENTER) 均连接至 AV 无线接收器。该接收器会从 DVD 系统接收讯号。

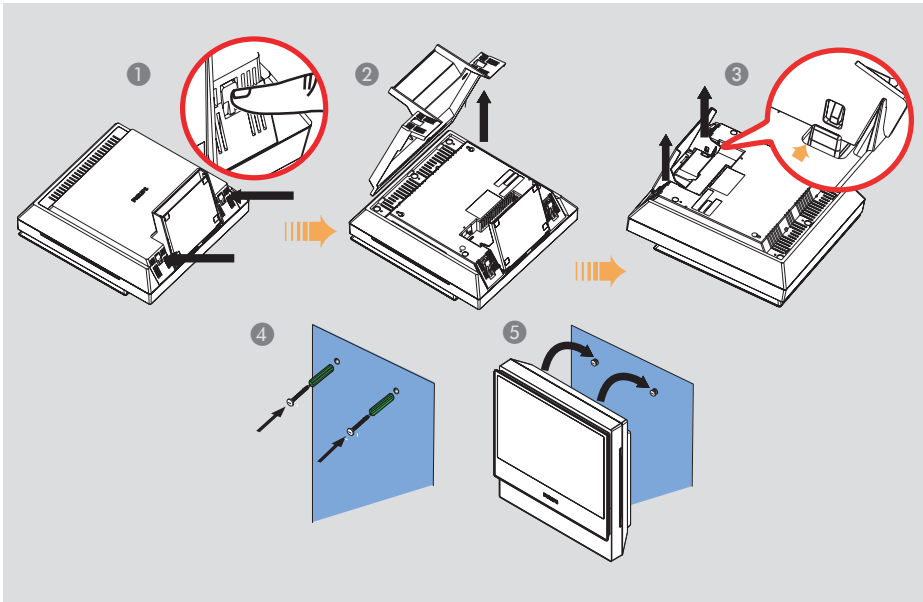
开始操作前 ...

如欲将音箱安装在墙上，请先参阅「选择性连接」一节，再进行连接。

- 1 将随附音箱接线的裸线部分插入每个音箱支架底部的锁片内。请参阅「步骤一：安装音箱」。
- 2 请将每个音箱的颜色插头连接至 AV 无线接收器底部对应的音箱插孔上。为方便您连接，每个音箱的插孔均有颜色区分：REAR RIGHT (灰色)、REAR CENTER (棕色) 和 REAR LEFT (蓝色)。

提示：

- 为避免产生不良的噪声，请勿将音箱置于太靠近 DVD 系统、交流电电源转换器、电视机或任何其它辐射源处。



将 DVD 系统安装在墙上

您可以选择将 DVD 系统安装在墙上。选择一处无阻碍右侧光盘槽的地方。

警告！

您必须请一位适当的人员钻孔将螺丝（未提供）安装在墙上。请勿擅自装设，以免发生意外造成机器毁损或人员受伤。

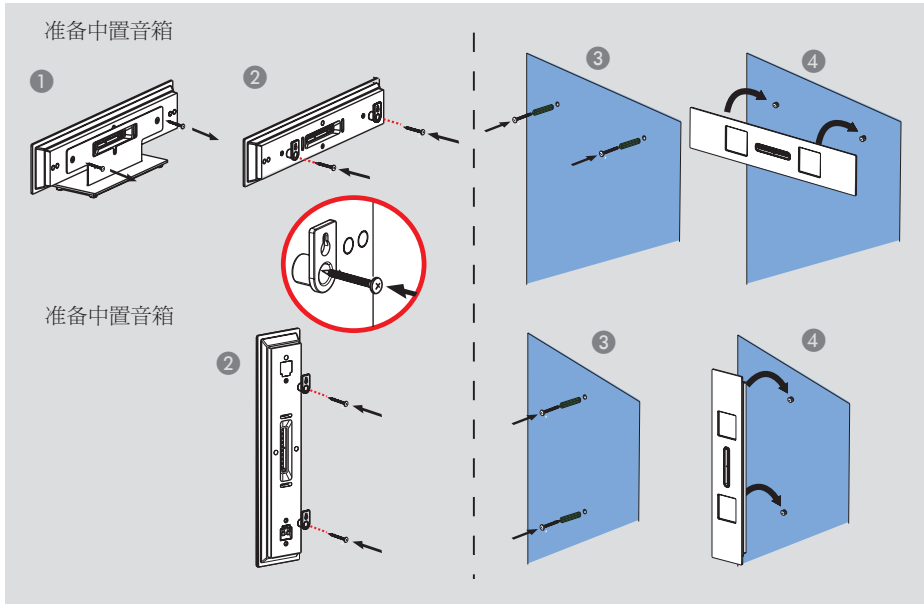
提示：

- 因不正确组装或架设、不当使用或滥用、或自然灾害所引起的任何意外或损坏，飞利浦概不负责。

- ① 将 DVD 系统的正面朝下放在一个不会刮伤的表面上。确保系统底部面向您。按一下两侧的钩子松开系统后盖。
- ② 将后盖往上推，取下 DVD 系统的盖子。
- ③ 按一下支架内侧两边的钩子，以取出 DVD 系统的底座。

- ④ 开始钻孔，然后将塑料墙上插座和螺钉（未提供）插入孔内。
- ⑤ 将 DVD 系统挂接在墙上的螺钉上，确保螺钉对准系统背后的支架固定。

选择性连接 (继续)



将音箱安装在墙上

您可以选择将音箱安装在墙上。

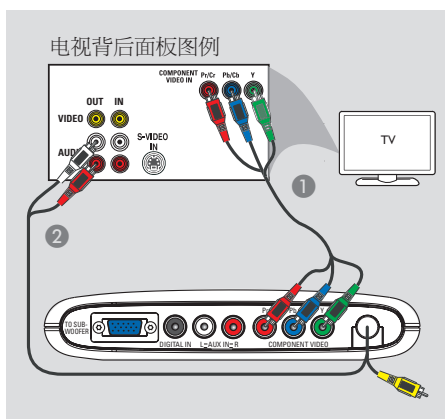
警告！

您必须请一位适当的人员钻孔将螺丝（未提供）安装在墙上。请勿擅自装设，以免发生意外造成机器毁损或人员受伤。

提示：

- 因不正确组装或架设、不当使用或滥用、或自然灾害所引起的任何意外或损坏，飞利浦概不负责。

- ① 此步骤仅适用于中置音箱。欲取下中置音箱的支架，请将音箱背后的螺丝松开取出。请参阅上面的图标说明。
- ② 使用随附的螺丝将内附的支架固定在音箱的背后。
- ③ 在墙上音箱要悬挂的位置处钻孔。将膨胀螺丝（未提供）插入孔内。
- ④ 将音箱挂接在墙上的螺钉上，确保螺钉对准音箱背后的支架固定。

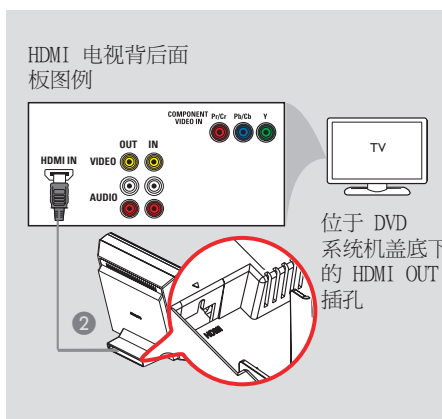


连接至逐行扫描电视机

重要!

- 唯有将逐行扫描电视机连接至 Y Pb Pr 的插孔, 才可以享有逐行扫描的视讯画质。
- 请勿同时将 HDMI 和 Y Pb Pr 连接至电视机, 这会影画面品质。

- 1 使用色差视讯接线 (红/蓝/绿 - 未提供), 连接 DVD 系统的 Y Pb Pr 插孔和电视对应的色差视讯输入插孔 (或标示为 Y Pb/Cb Pr/Cr 或 YUV)。
- 2 欲透过本 DVD 系统收听电视频道, 请使用音讯接线 (白/红 - 未提供) 将 AUX IN 插孔连接至电视对应的 AUDIO OUT 插孔。
- 3 请至第 25 页至第 26 页, 了解详细的逐行扫描设定。



连接至 HDMI 兼容的设备

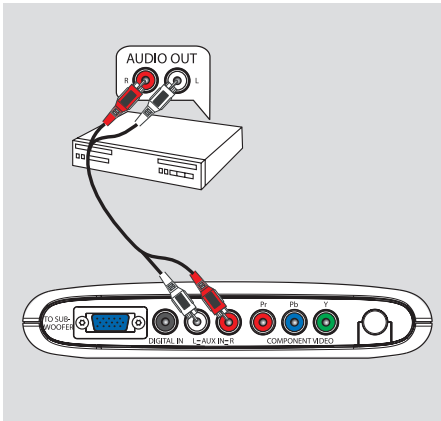
HDMI 可连接未压缩与未处理的数字传输, 以提供最清晰超高的音质/画质。具备随插即用的功能, 只需使用一条连接线, 即可进行影音输出。

- 1 将 DVD 系统底座两个钩子松开, 以打开系统后盖。
- 2 使用 HDMI 接线 (未提供) 将 DVD 系统背后的 HDMI OUT 插孔与 HDMI 兼容设备 (如 HDMI 电视机、符合 HDCP 标准的电视机) 上的 HDMI IN 插孔相连接。
- 3 在完成所有必要的连接、安装和设定后, 请参阅第 39 页和第 42 页, 以了解最佳的 HDMI 影音设定。

提示:

- HDMI 可使用适当的转接器接头, 即可与某些 DVI 设备向下兼容。
- 多数旧型的 DVI 设备并不符合 HDCP 标准, 因此无法进行播放。

选择性连接 (继续)



连接至模拟影音设备

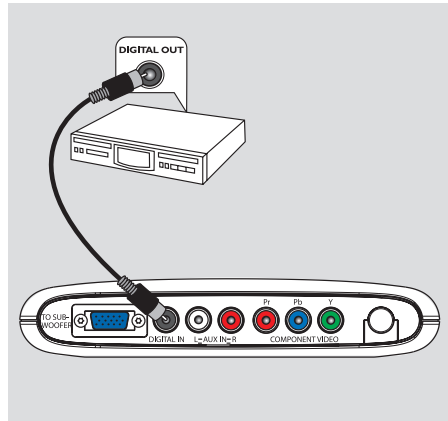
您可以将模拟影音设备（如录放机、有线/卫星接收器、电视机或录音机）连接至接线盒，即可享受家庭剧院音响系统的环绕音效。

- 使用音频接线（红/白 - 未提供）将接线盒的 **AUX IN** (R/L) 插孔与模拟影音设备的 **AUDIO OUT** 插孔相连接。

欲聆听音效，请重复按下 **SOURCE** 按钮选择「AUX」作为播放来源。

提示：

- 从本 DVD 系统转录至录放机是不可行的。
- 欲观赏连接视讯装置（如录放机）的影像，请连接该装置的 **VIDEO OUT** 插孔和电视机的 **VIDEO IN** 插孔，并在电视上选择正确的输入频道。



连接至数字音响设备

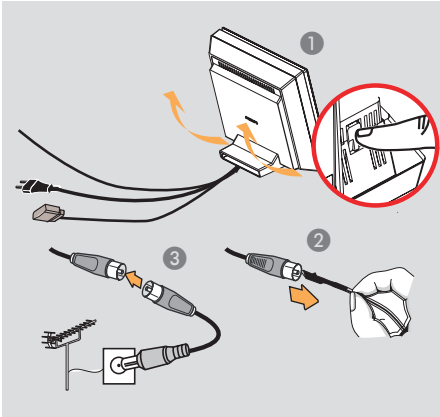
您可以将数字音响设备（如光盘录音机）连接至接线盒，即可享受家庭剧院音响系统的环绕音效。

- 使用同轴缆（未提供）。将接线盒的 **DIGITAL IN** 插孔与数字音响设备的 **DIGITAL OUT** 插孔相连接。

欲聆听音效，请重复按下 **SOURCE** 按钮选择「DI」作为播放来源。

提示：

- 如果您使用数字连接方式，则无法听到 SACD 或 MP3-CD 的播放或进行录音。
- 如欲从 **DIGITAL IN** 连接进行播放，请将该播放机的数字输出设为 PCM 格式。
- 请务必参阅其它设备的使用手册，以了解完整的连接方式和使用细节。



连接至 FM 室外天线端

如果 FM 的收讯不良，您可以使用 FM 的同轴接线（未提供）将 FM 75Ω 的同轴接线（隐藏在后盖内）直接连接至 FM 室外天线端。

- 1 将 DVD 系统底座两个钩子松开，以打开系统后盖。
- 2 从 FM 75Ω 同轴接线取下 FM 低损耗天线。
- 3 将 FM 75Ω 同轴接线连接至 FM 同轴接线（连到 FM 室外天线端）的一端。

提示：


- 请尽量将天线远离电视机、录放机或其它辐射源头，以免产生不必要的干扰。

快速入门

步骤一：激活 DVD 系统

- 重复按下 DVD 系统上的 SOURCE 按钮以选择：
DISC → TUNER FM → TV → AUX
→ DI → DISC...


关闭至待机模式

- 按一下遥控器上的 STANDBY 。
→ 显示面板上会出现「Standby」(待机)的讯息，然后渐渐消失。

步骤二：搜寻正确的收看频道

开始操作前...

请务必确定您已完成所有必要的连接，然后才开始操作。

- ① 按一下 SOURCE 按钮，直到显示面板上出现「DISC」字样。
- ② 打开电视机并设定正确的视讯输入频道。您应该看到电视上的 DVD 蓝色背景画面。
→ 您可以转到电视的第一个频道，然后按下电视遥控器的「Channel Down」频道向下按钮，直到看到 Video In (视讯输入) 频道为止。
→ 您可以重复按下电视遥控器的  按钮。
→ 通常该频道是介于最低和最高之间的频道，可称为 FRONT、A/V IN 和 VIDEO。详情请参阅电视机的使用手册。

提示： 按一下  回到前一个菜单项目。
按一下 SYSTEM MENU 离开菜单。

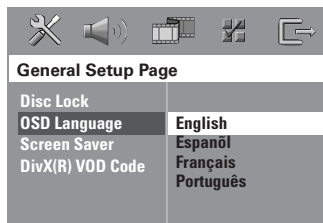
步骤三：设定语言偏好

语言选项会根据所在国家或地区而有所不同，并可能与使用手册所显示的说明不一致。

画面显示语言 (OSD)

本 DVD 系统的画面显示语言 (OSD)，不管是否变更了 DVD 的光盘语言，显示画面语言仍会以您所设定的语言为主。

- 在「DISC」模式中，按一下 SYSTEM MENU。
→ 显示 { General Setup Page } (通用设定页)。
- 使用 ▲▼ 键选取 { OSD Language } (画面显示语言)，然后按 ►。

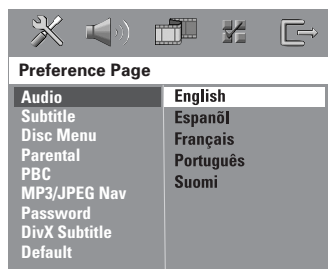


- 使用 ▲▼ 键选择一种语言，然后按 OK 确认。

DVD 播放的音讯、字幕和菜单语言

您可以针对 DVD 播放选择喜爱的语言设定。如果 DVD 光盘上有所选择的语言，DVD 系统将会自动以该语言播放光盘。若无该语言，系统则会以光盘预设的语言进行播放。

- 按两次 ■ 停止播放 (如有)，然后按一下 SYSTEM MENU。
- 重复按下 ► 选择 { Preference Page } (偏好设定页)。
- 使用 ▲▼ 键选择下列其中一项并按 ►。



{ Audio } (音讯)
选择 DVD 播放所需的音讯语言。

{ Subtitle } (字幕)
选择 DVD 播放所需的字幕语言。

{ Disc Menu } (光盘菜单)
选择 DVD 播放所需的光盘菜单语言。

提示：按一下 ◀ 回到前一个菜单项目。
按一下 SYSTEM MENU 离开菜单。

快速入门(继续)

- 4 使用 ▲▼ 键选择一种语言，然后按 OK 确认。

如果清单中并没有您所要的语言，请选择 { Others } (其它)。

使用遥控器上的数字键盘0-9 输入四位数的语言代码「XXXX」(请参阅第 5 页)，然后按 OK 确认。

- 5 请重复步骤 3~4 进行其它设定。

提示：

- 在 DVD 播放期间，您可以按下遥控器上的 AUDIO 和 SUBTITLE，切换音讯和字幕语言。不过，这不会变更您在此处所设定的默认值。

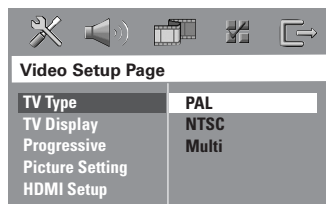
- 有些 DVD 的字幕/音讯/菜单语言只能透过 DVD 的光盘菜单才可以进行变更。

步骤四：设定电视机

选择相符的色彩制式

DVD 系统、DVD 和电视的色彩制式必须相符。唯有如此，才可以在本系统上播放 DVD。在变更电视系统之前，请确定电视的色彩制式。

- 1 在「DISC」模式中，按一下遥控器上的 SYSTEM MENU。
- 2 重复按下 ▶ 选择 { Video Setup Page } (视讯设定页)。
- 3 按一下 ▼ 选取 { TV Type } (电视类型)，然后按一下 ▶。



{ PAL }

如果连接的电视机具有 PAL 色彩制式，请选择此项。系统将会变更 NTSC 光盘的视讯讯号并将它输出为 PAL 格式。

{ NTSC }

如果连接的电视机具有 NTSC 色彩制式，请选择此项。系统将会变更 PAL 光盘的视讯讯号并将它输出为 NTSC 格式。

{ Multi }

如果连接的电视机与 NTSC 和 PAL (多系统) 两者兼容，请选择此项。输出格式将会与光盘的视讯讯号一致。

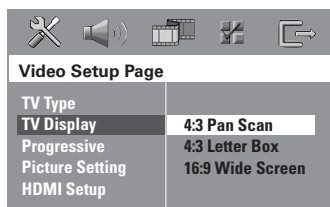
- 4 请选择其中一项并按 OK 确认。
 - 请按照电视显示的说明确认选择(如有)。
 - 如果电视画面出现空白/扭曲，请等待 15 秒后将自动恢复。

提示： 按一下 ◀ 回到前一个菜单项目。
按一下 SYSTEM MENU 离开菜单。

设定电视显示

请按照所连接的电视类型设定 DVD 系统的长宽比。您所选择的格式必须符合光盘提供的格式。如果没有所选格式，播放时电视显示的影像设定将不会起作用。

- 1 在「DISC」模式中，按一下遥控器上的 SYSTEM MENU。
- 2 重复按下 ► 选择 { Video Setup Page } (视讯设定页)。
- 3 按一下 ▼ 选取 { TV Display } (电视显示)，然后按一下 ►。



{ 4:3 Pan Scan }

如果您拥有一部传统电视机，并想将影像的两侧切除或格式化以符合电视画面大小，请选择此项。



{ 4:3 Letter Box }

如果您拥有一部传统电视机，请选择此项。在电视画面上下部份将会出现黑带的「宽屏幕」影像。



{ 16:9 Wide Screen }

如果您拥有宽屏幕电视机，请选择此项。



- 4 请选择其中一项并按 OK 确认。

设定逐行扫描功能（仅限逐行扫描电视机）

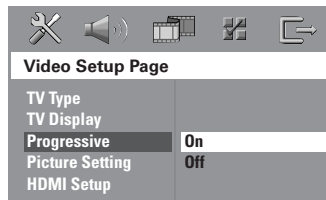
逐行扫描每秒显示的扫描线是隔行扫描（一般制式电视系统）的两倍。在近乎两倍的扫描线数之下，逐行扫描提供了较高的影像分辨率与品质。

重要！

在激活逐行扫描功能之前，您必需确保以下事项：

- 1) 您的电视机可以接收逐行扫描的信号，而且需使用逐行扫描的电视机。
- 2) 您有使用 Y Pb Pr 接线将接线盒与电视机相连接（请参阅第 19 页）。

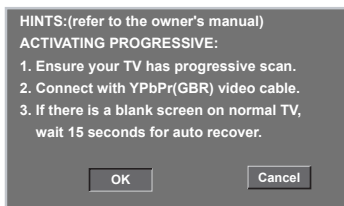
- 1 关闭电视的逐行扫描模式或打开至隔行扫描模式（请参阅电视机的使用手册）。
- 2 按一下 SOURCE 按钮，直到显示面板上出现「DISC」字样。
- 3 打开电视机并设定正确的视讯输入频道。
→ 电视上将会出现 DVD 的蓝色背景画面。
- 4 按一下遥控器上的 SYSTEM MENU。
- 5 按一下 ► 选择 { Video Setup Page } (视讯设定页)。
- 6 选择 { Progressive } > { On } (逐行扫描 > 开)，然后按一下 OK 确认。



提示： 按一下 ◀ 回到前一个菜单项目。
按一下 SYSTEM MENU 离开菜单。

快速入门(继续)

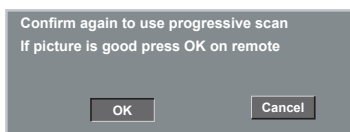
- 7 电视上将会显示下面菜单。



- 8 按一下 ◀ 在菜单中选取 **OK**，然后按一下 **OK** 确认。

在此阶段，您的电视机不会有任何影像，除非您有激活电视的逐行扫描模式，才可显示影像。

- 9 激活电视的逐行扫描模式（请参阅电视机的使用手册）。
→ 电视上将会显示下面菜单。



- 10 按一下 ◀ 在菜单中选取 **OK**，然后按一下 **OK** 确认。
→ 您现在已经完成各种设定，即可开始享受高品质的影像。

如果没有显示画面：

- 请等待 15 秒后将自动恢复。
或者
- ① 按一下前面板上的 ▲ (EJECT) (退片) 取消逐行扫描的功能。
- ② 按一下遥控器上的 ▶。
- ③ 按一下遥控器上的 **SUBTITLE**。
→ 电视上将会出现 DVD 的蓝色背景画面。

提示：

- 有些逐行扫描和高分辨率的电视机无法与本 DVD 系统兼容，而导致在逐行扫描模式下播放 DVD 视讯光盘时会产生不良的影像。在此情况下，请将 DVD 系统和电视机的逐行扫描功能关闭。

提示： 按一下 ◀ 回到前一个菜单项目。
按一下 **SYSTEM MENU** 离开菜单。

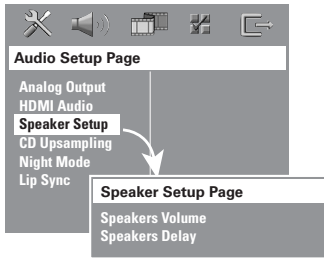
步骤五：设定音箱声道

您可以针对个别音箱调整延迟时间（仅限中置和环绕音箱）和音量大小。按照周围环境和设定适当调整，以获得最佳的音响效果。

开始操作前 ...

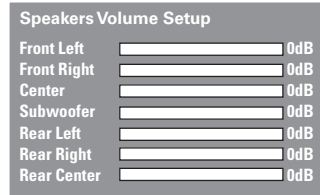
- 按一下遥控器上的 SURR. 按钮，选择多声道环绕模式，然后再调整音箱的设定。
- 如果声音失真，请按住 SOUND 按钮选择无线后置音箱的另一个传输声道。

- 1 按一下 **■** 停止播放，然后按一下 SYSTEM MENU。
- 2 重复按下 **▶** 选择 { Audio Setup Page } (音频设定页)。
- 3 按一下 **▲▼** 选取 { Speaker Setup Page }，然后按一下 **▶**。

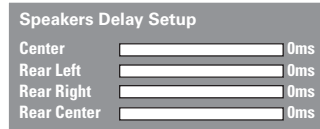


- 4 按一下 **▶** 进入子菜单。
- 5 按一下 **▲▼** 一次选取下列其中一项，然后按一下 **▶**。

- { Speakers Volume } (音箱音量)
- 每个音箱的音量大小设定 (-6dB - +6dB)。



- { Speakers Delay } (音箱延迟)
- 针对中置和环绕音箱的聆听位置和距离，设定延迟时间。



注意：1ms 的延迟时间增减幅度相当于 30 公分的距离变更。当后置音箱比前置音箱较靠近聆听者时，请使用较长的延迟时间设定。

- 6 按一下 **◀▶** 调整设定，以营造出最符合所需的环绕音效。
- 7 按一下 OK 确认。

提示：

- 当后置音箱比前置音箱较靠近聆听者时，请使用较长的延迟时间设定。
- 系统将会发出测试音调，以协助您衡量每一音箱的音量大小。

提示： 按一下 **◀** 回到前一个菜单项目。
按一下 SYSTEM MENU 离开菜单。

光盘操作

可播放光盘



本 DVD 家庭剧院系统可以播放：

- 数字多功能光盘 (DVD)
- 激光视盘 (VCD)
- 超级激光视盘 (SVCD)
- 超级音乐光盘 (SACD)
- 经封片处理的可烧录 DVD (DVD±R)、可擦写 DVD (DVD±RW)
- 音乐光盘 (CD)
- MP3/ Windows Media™ 的音乐光盘、CD-R(W) 上的影片档案 (KODAK、JPEG)
 - ISO 9660/UDF 格式
 - 可支持 JPEG 分辨率达 3072 x 2048
 - 可支持取样频率：
 - 32 千赫、44.1 千赫、48 千赫
 - 可支持位率：32~256 (kbps)、变量位率
- CD-R(W) 的 MPEG-4 档案：
 - 简易版 (SP)
 - 进阶简易版 (SAP) (640-480)
- CD-R(W)/DVD±R(W) 上的 DivX® 档案：
 - DivX 3.11/4.x/5.x/6.x
 - 支持 QPEL (四分之一像素点)
- CD-R(W)/DVD±R(W) 的 XviD 档案

DVD 光盘区码

光盘和播放机的设计是有区域性限制。播放光盘之前，请确定光盘片与您的播放机是属于同一区号。本 DVD 系统的区码则标示在后方面板上。

重要！

- 按下按钮时如果电视画面上出现禁止图标 (⊘ 或 X「错误」)，即表示目前的光盘或目前的时间未提供此功能。
- 请勿在光盘托盘上放置光盘以外的物品。这样可能会使得光盘机发生故障。

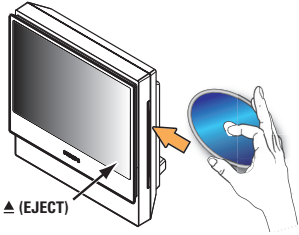
提示：

- 由于光盘类型或录制的情况，因此在某些情况下可能无法播放 CD-R/RW 或 DVD-R/-RW 光盘。
- 如果您有问题播放某片光盘，请将该光盘取出，然后使用其它的光盘看看。本 DVD 系统将无法播放不当格式化的光盘。

提示： 此处所提及的操作功能可能不适用于某些光盘。
请务必参阅光盘的随附说明。

播放光盘

- ① 按一下 SOURCE 按钮，直到显示面板上出现「DISC」字样。
- ② 打开电视机并设定正确的视讯输入频道。
(请参阅「搜寻正确的收看频道」一节)。
→ 您应该会看到电视上的 DVD 蓝色背景画面。
- ③ 将光盘放入光盘槽。
→ 请确定将光盘标签面朝上。对于双面光盘，请将要播放的一面朝上放置。
→ 在放入 8 公分尺寸的光盘时，请将光盘放在光盘盘的中央。



- ④ 将自动开始播放。
→ 如果电视上出现光盘菜单，请参阅第 30 页的「使用光盘菜单」一节。
→ 如有使用节目分级控制将光盘锁定，则须输入您的六位数密码 (请参阅第 44 页)。
- ⑤ 欲取出光盘，请按一下 ▲ (EJECT) (退片) 或按下遥控器上的 ■ 按钮即可。

基本播放控制

暂停播放

- 在播放期间，按一下 ►|| (PLAY PAUSE) 或按一下遥控器上的 ||。
→ 欲恢复播放，请按一下 ►|| (或按一下遥控器上的 PLAY ►)。

选择另一个曲目/章节

- 按一下 ◀◀ / ▶▶ (PREV/NEXT) 或使用数字键盘 (0-9) 输入曲目/章节号码。
→ 如有激活重复曲目模式，再按一次 ◀◀ 即可重复播放相同的曲目/章节。

倒转/搜寻

- 按住 ◀◀ / ▶▶ (PREV/NEXT) 按钮。
→ 搜寻时，请重复按下 ◀◀ / ▶▶ 按钮放慢/加快搜寻速度。
→ 欲恢复正常播放，请按一下 ►|| (或按一下遥控器上的 PLAY ►)。

停止播放

- 按一下 ■ (STOP)。

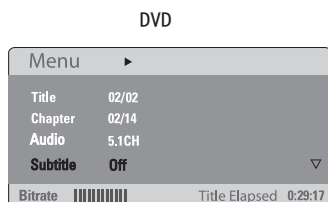
提示： 此处所提及的操作功能可能不适用于某些光盘。
请务必参阅光盘的随附说明。

光盘操作 (继续)

检视播放信息

本 DVD 系统可以显示光盘播放的信息 (例如: 标题或章节号码、已播放时间、声音/字幕语言) 以及进行许多操作, 而不会中断光盘播放。

- 1 在播放期间, 按一下 DISPLAY。
→ 电视上将会出现可以使用的光盘信息清单。



VCD/SVCD



- 2 使用 ▲▼ 键检视信息并按 OK 浏览。
- 3 使用数字键盘 (0-9) 输入号码/时间或使用 ▲▼ 键进行选取, 然后按 OK 确认。
→ 播放会随选定时间或标题/章节/曲目而有所变更。

从上次停止的播放点继续播放

本 DVD 系统可以从上次停止的播放点继续光盘播放 (这仅适用于最后播放的 10 片光盘, 且无采用菜单录制)。

- 1 请放入最后播放 10 片光盘的其中一片。
- 2 当显示面板出现「LOADING」字样, 请按一下 PLAY ► (或 ►|| 开始从上次停止的播放点开始播放。

欲取消回复模式

- 请按两下 ■ (STOP)。

放大

此选项可让您放大电视屏幕影像以及平移调整。

- 1 在播放期间, 请重复按下遥控器上的 ZOOM 选择不同的缩放系数。
→ 使用 ▲▼◀▶ 键移动缩放的影像。
→ 将继续播放。
- 2 重复按下 ZOOM 回到原始大小。

提示: 此处所提及的操作功能可能不适用于某些光盘。
请务必参阅光盘的随附说明。

光盘操作 (继续)

变更字幕语言 (仅限 DVD)

此操作仅适用于具有多种字幕语言的 DVD。您可以在播放 DVD 时变更所需的语言。

- 重复按下 **SUBTITLE** 选择不同的字幕语言。

变更声道语言

此操作仅适用于具有多种声道语言的 DVD，您可以在播放 DVD 时变更所需的语言。

- 重复按下 **AUDIO** 选择可用的声音语言。

针对 VCD - 变更声道

- 重复按下 **AUDIO** 选择光盘所提供的声道 (STEREO 立体声、MONO LEFT 左声道、MONO RIGHT 右声道或 MIX MONO 混合单声道)。

切换拍摄角度

此选项仅适用于含有从不同拍摄角度所录制片段的 DVD。您可以从不同的角度检视影像。

- 重复按下 **ANGLE** 选择可用的拍摄角度。

播放控制 (仅限 VCD)

播放控制 (PBC) 可让您以互动方式，按照显示的菜单播放激光视盘 (VCD)。您也可以从「偏好设定页」的菜单使用此功能。(请参阅第 43 页)

针对具有播放控制 (PBC) 功能的 VCD (仅限 2.0 版)

- 当播放停止时，按一下 **DISC MENU** 切换为「PBC ON」或「PBC OFF」。
→ 如果选择「PBC ON」，电视上将会显示光盘菜单 (如有)。使用 **▲▼** 键或**数字键盘 (0-9)** 选择一个播放项目，然后按 **OK** 确认。
→ 如果选择「PBC OFF」，VCD 将会跳过索引菜单，而直接从头播放。

提示： 此处所提及的操作功能可能不适用于某些光盘。请务必参阅光盘的随附说明。

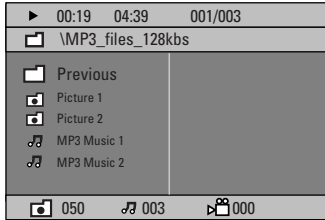
播放 MP3/JPEG/MPEG-4/ Windows Media™ 音乐光盘

本 DVD 系统可以播放在 CD-R/RW 光盘或市售光盘上所录制的大多数 MP3、JPEG、MPEG-4 和 Windows Media™ 音乐档案。

开始操作前 ...

打开电视机至正确的视讯输入频道。(请参阅「搜寻正确的收看频道」一节)。

- 放入光盘。
→ 由于光盘目录/档案配置复杂, 因此光盘读取的时间可能会超过 30 秒钟。
→ 电视上将会显示光盘菜单。



- 如果光盘主菜单内含有多个资料夹, 请使用 ▲▼ 键选择所需的资料夹并按 OK 将它开启。
- 使用 ▲▼ 键选择曲目/档案, 然后按一下 OK 开始播放。
→ 系统将从选定的档案开始播放, 然后持续至该资料夹播完为止。

在播放期间, 您可以进行以下操作:

- 按一下 ◀◀ / ▶▶ 选择目前资料夹中的另一个曲目/档案。
- 按住 ◀◀ / ▶▶ 快速倒转/快转搜寻音乐曲目。
- 欲从目前的光盘中选择另一个资料夹, 请按一下 ▲ 回到主菜单。使用 ▲▼ 键选择一项, 然后按 OK 确认。
- 重复按下 REPEAT 浏览各种播放模式。
- 欲停止播放, 请按一下遥控器上的 ■■。
欲恢复播放, 请按一下 PLAY ▶ 按钮。
- 欲停止播放, 请按一下 ■。

提示: 此处所提及的操作功能可能不适用于某些光盘。
请务必参阅光盘的随附说明。

光盘操作 (继续)

播放 JPEG 影像文件 (连续播放)

开始操作前 ...

打开电视机至正确的视讯输入频道。请参阅「搜寻正确的收看频道」一节。

- 放入相片光盘 (KODAK PICTURE CD、JPEG)。
→ 对于 KODAK 光盘，连续播放将会自动开始。
→ 对于 JPEG 光盘，电视上将会出现影像菜单。按一下 PLAY ► (或 ►||) 开始连续播放。

预览功能

- ① 在播放期间，按一下 ■。
→ 电视上将会出现 12 个小图标影像。



- ② 按一下 ◀◀/ ▶▶ 显示上一页/下一页的其它影像。
- ③ 使用 ▲▼◀▶ 键选取其中一个影像并按 OK 开始播放。
- ④ 按一下 DISC MENU 回到相片光盘菜单。

缩放影像

- ① 在播放期间，重复按下 ZOOM 选择不同的缩放系数。
- ② 使用 ▲▼◀▶ 键平移缩放的影像。

转动/翻转影像

- 在播放期间，使用 ▲▼◀▶ 键可转动/翻转电视上的影像。

- ▲: 垂直翻转影像
- ▼: 水平翻转影像
- ◀: 逆时针转动影像
- ▶: 顺时针转动影像

支持的档案格式:

- 档案的扩展名必须是「*.JPG」，而不是「*.JPEG」。
- 仅可显示 DCF 标准的静态影像或 JPEG 影像，如 TIFF。但无法播放移动影像、动态 JPEG、渐进式 JPEG 和其它格式，或是 JPEG 以外的影像格式或影音等。
- 由于光盘含有大量的歌曲/影像，因此 DVD 系统可能需要较长的时间，才能在电视上显示光盘的内容菜单。

提示：有些光盘由于光盘的结构配置和特性，或因录制情况和制作软件，所以无法在本机播放。

光盘操作 (继续)

同时播放 MP3 音乐和 JPEG 影像

如果光盘内同时含有MP3音乐和 JPEG 影像档，即可制作一个音乐剧的连续播放。

- 1 放入含有音乐和影像的 MP3 光盘。
- 2 在菜单内选择一首 MP3 曲目，然后按一下 PLAY ► (或 ►||) 开始播放。
- 3 在 MP3 音乐播放期间，请使用 ▲▼◀▶ 键从光盘菜单中选择一个影像资料夹，然后按一下 PLAY ► (或 ►||)。
→ 将开始播放影像档案，直到该资料夹播完为止。
- 4 欲同时停止播放，请按一下 DISC MENU，然后按 ■ 即可。

提示：

- 收听 MP3 光盘时，偶尔会出现「跳针」的情形是很正常的。
- 由于在网络下载时数字内容的清晰度不佳，所以在播放 MPEG-4/DivX® 期间偶尔会出现马赛克的情形是很正常的。
- 仅会播放多段落光盘的第一个段落。

播放超级音乐光盘(SACD)

SACD 光盘有以下三种类型：单层、双层或混合光盘。混合光盘包含了 SACD 层和标准的音乐光盘层两种。本 DVD 系统只能播放 SACD 层的光盘。

- 1 放入一片 SACD。
→ 电视画面上将会显示光盘菜单。
- 2 将自动开始播放。
→ 如果 SACD 含有多声道与立体声的曲目，多声道曲目将优先播放。
→ 欲播放立体声曲目，请使用 ▲▼ 键在光盘菜单内进行选择，然后按一下 PLAY ►。

提示：

- 您无法进行 SACD 曲目编程。

提示：有些光盘由于光盘的结构配置和特性，或因录制情况和制作软件，所以无法在本机播放。

光盘操作 (继续)

播放 DivX® 光盘

本 DVD 系统可支持播放从计算机上下载转录至 CD-R/RW、DVD±R/±RW 的 DivX® 影片。

- ① 放入一片 DivX® 光盘。
- ② 如果 DivX® 影片有外加字幕，电视上将会出现字幕菜单供您选择。
- 在此情况下，按一下遥控器上的 **SUBTITLE** 将会开启或关闭字幕显示。
- ③ 欲开始播放，按一下遥控器上的 **PLAY** ▶。
- 如果 DivX® 光盘内有嵌入多种语言字幕，您可以在播放时按一下 **SUBTITLE** 变更字幕语言。

提示：

- 本机可支持以下扩展名 (.srt .smi .sub .ssa .ass) 的字幕档案，但不会显示在档案浏览菜单上。
- 字幕文件名称必须与影片的文件名称相符。
- 字幕最多只能显示 35 个字符。

提示：有些光盘由于光盘的结构配置和特性，或因录制情况和制作软件，所以无法在本机播放。

DVD 设定菜单选项

浏览 DVD 设定菜单

本 DVD 系统设定是透过电视进行，可让您自行设定 DVD 系统，以符合您的特殊需求。

- 1 在「DISC」模式中，按一下 SYSTEM MENU。
→ 将出现设定菜单。

- 2 使用 ◀ ▶ 键选择其中一个设定菜单页中，然后按一下 OK。

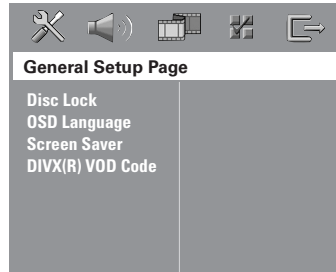


- 如果您无法浏览 { Preference Page } (偏好设定页)，请按一下 SYSTEM MENU 离开菜单。然后按两下 ■ (STOP)，接着再按一次 SYSTEM MENU。

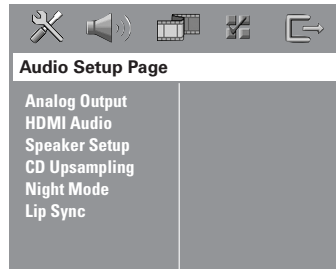
- 3 使用 ▲ ▼ 键选择一个设定选项，然后按 ▶ 进行浏览。

- 4 选择您要变更的设定，然后按 OK 确认并回到上一个选定的项目。
→ 下列页面将有选项的指示说明。
→ 如果菜单中的选项呈灰色，即表示该设定无法使用或无法在目前状态下进行变更。

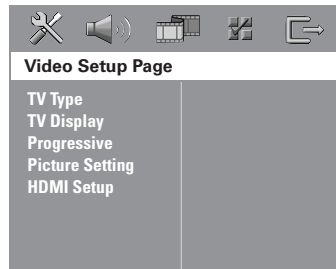
- 5 欲离开，请按一下 SYSTEM MENU。



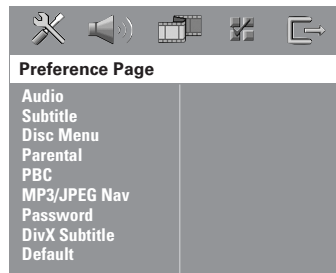
请参阅
第 38 页



请参阅
第 39 页



请参阅
第 40 页



请参阅
第 41 页

DVD 设定菜单选项 (继续)

通用设定页 (有底线标示的选项为原厂设定值)

Disc Lock (盘片锁定)

并非所有的光盘均有其制造商进行分级或编码。您可以将特殊的光盘加以锁定，以限制其播放。最多可以锁定 40 片光盘。

{ **Lock** } (锁定) - 选择此项可以限制目前的光盘播放。之后如要浏览锁定的光盘，则需要输入六位数的密码。预设密码为「136900」(请参阅「偏好设定页」的 { **Password** } (密码) 一节。)

{ **Unlock** } (不锁定) - 可以播放所有光盘。

OSD language

(画面显示语言)

选择 DVD 系统画面显示菜单的所需语言。

Screen Saver

(屏幕保护)

屏幕保护可避免电视的显示装置受损。

{ **On** } (开) - 当播放已经停止或暂停超过 15 分钟，电视的屏幕将会关闭。

{ **Off** } (关) - 关闭屏幕保护功能。

DivX(R) VOD code

(DivX(R) 随选视讯)

飞利浦提供您 DivX® VOD (随选视讯) 的注册代码，可让您使用 DivX® 随选视讯的服务租借和选购影片。按一下 ► 查看注册代码并按 **OK** 离开。

使用注册代码从 DivX® 随选视讯的线上服务 (www.divx.com/vod) 购买或租借影片。请按照说明从计算机上下载影片到 CD-R/RW 光盘，以便在本 DVD 系统上播放。

注意：所有从 DivX® 随选视讯下载的影片仅可在本 DVD 系统上播放。详情请上网 www.divx.com/vod。

DVD 设定菜单选项 (继续)

音频设定页 (有底线标示的选项为原厂设定值)

Analog Output (模拟输出)

此功能可让您将模拟输出设为符合 DVD 系统的播放方式。

{ Stereo } (立体声) - 选择此项将声道输出变更为立体声 (声音仅从前置音箱和重低音音箱输出)。

{ Multi-channel } (多声道) - 选择此项让所有音箱 (除了 REAR CENTER 音箱) 和重低音音箱产生环绕的音效输出。

{ 6.1 Multi-channel } - 选择此项让所有音箱和重低音音箱产生环绕的音效输出。
(6.1 多声道)

HDMI Audio (HDMI 音讯)

有关 HDMI 的连接方式,您可以选择 HDMI 的音频输出选项。在连接 HDMI 装置之后,系统将会显示可以使用的选项 (请参阅第 19 页)。

这可能需要一会儿的时间, DVD 系统和输入装置才会互通进行初始化。

{ Off } (关) - 选择此项关闭 HDMI 音频输出。

{ All } (全部) - 如果您将 DVD 系统连接至多声道的解码器/接收器,请选择此项。

{ PCM Only } (仅限 PCM) - 唯有在 HDMI 电视机或接收器无法对多声道音讯进行译码,才选择此项。

Speaker Setup (音箱设定)

此功能可让您按照周围环境和设定,将音效最佳化。

{ Speakers Volume } (音箱音量) - 浏览音箱的音量设定菜单。请参阅「步骤五:设定音箱声道」。

{ Speakers Delay } (音箱延迟) - 浏览音箱的距离设定菜单。请参阅「步骤五:设定音箱声道」。

CD Upsampling (光盘升频)

此功能可让您使用精密的数字讯号处理,将音乐光盘转换为较高的取样频率,以获取较佳的音质。如果您已有激活光盘升频的功能,系统将会自动切换至立体声模式。

{ Off } (关) - 关闭光盘升频。

{ 88.2 kHz (X2) } - 选择此项光盘的取样频率将转换为原本频率的两倍。

注意: 如果您按下遥控器上的 SURR. 按钮选择多频道模式,则会关闭光盘升频的功能。

DVD 设定菜单选项(继续)

音频设定页(有底线标示的选项为原厂设定值)

Night Mode

(夜间模式)

此模式可以运用低音量将声音播放最佳化。高频输出将会变得柔和，而低频输出将会提升至可听程度大小。此功能仅适用于具有 Dolby Digital 模式的 DVD 激光视盘。

- { On } (开) - 激活夜间模式。
- { Off } (关) - 关闭夜间模式的功能。选择此项可以体验其全面动态范围的环绕音效。

Lip Sync

(对嘴)

如果视讯播放较声音输出串流慢，此功能可让您调整声音延迟时间，以便对嘴。

浏览对嘴设定菜单。使用 ◀ ▶ 键设定声音输出的延迟时间。

视讯设定页(有底线标示的选项为原厂设定值)

TV Type (电视类型)

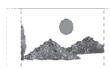
请选择符合连接电视机的色彩制式，以便在此 DVD 系统上播放不同的光盘类型 (PAL 或 NTSC 光盘)。如果连接了 HDMI 电视机，则无法使用此功能。

- { PAL } - 针对 PAL 系统的电视机。
- { NTSC } - 针对 NTSC 系统的电视机。
- { Multi } - 针对可同时与 PAL 和 NTSC 兼容的电视机。

TV Display (电视显示)

您可以将画面形式调整适合电视的比例。

- { 4:3 Pan Scan } - 针对全屏影像，其左右部分会被切除。
- { 4:3 Letter Box } - 针对「宽屏幕」显示，画面上下会出现黑边。
- { 16:9 Wide Screen } - 针对宽屏幕电视 (画面比例 16:9)。



视讯设定页 (有底线标示的选项为原厂设定值)

Progressive
(逐行扫描)

在逐行扫描模式中，您可以享受高品质的影像，且闪烁情形较少。唯有将接线盒的 Y Pb Pr 插孔和有支持逐行视讯输入的电视机相连接才可以使用此功能。否则，画面可能无任何影像或出现扭曲。

{ Off } (关) - 关闭逐行扫描模式。

{ On } (开) - 激活逐行扫描模式。

注意：如果没有出现影像，请等待 15 秒后将自动恢复。否则，请按以下方式关闭逐行扫描功能：

- 1) 按一下 DVD 系统上的 ▲ (EJECT) 退片。
- 2) 按一下遥控器上的 ►。
- 3) 按一下遥控器上的 SUBTITLE。

Picture Setting
(画质设定)

本 DVD 系统提供了三种预定义的画质设定，以及一种可自行定义的个人化设定。

{ Standard } (标准) - 原始色彩设定。

{ Bright } (亮度) - 鲜明色彩设定。

{ Soft } (柔和) - 暖色系设定。

{ Personal } (个人) - 选择此项，您可以按照个人喜好调整影像颜色的亮度、对比度、色调和色彩 (饱和度)。

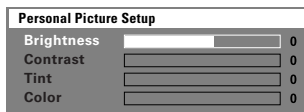
请使用 ◀ ▶ 键调整至最符合您个人偏好的设定，并按 OK 确认。欲使用一般设定，请选择 { 0 }。

{ Brightness } (亮度)
调高此数值可让影像色彩更加鲜明或反之亦然。

{ Contrast } (对比度)
调高此数值可让影像色彩更加锐利分明或反之亦然。

{ Tint } (色调)
调高或调低此数值可变更影像的色相。

{ Color } (颜色)
调高此数值可提升影像的色彩或反之亦然。



DVD 设定菜单选项(继续)

视频设定页(有底线标示的选项为原厂设定值)

HDMI Setup

(HDMI 设定)

它提供了影像设定，可加强光盘播放时的外观和画质。

{ **Wide Screen Format** } (宽屏幕格式)

- 选择适当的画面显示。唯有在选择了

{ **TV Display - 16:9 Wide Screen** }

(电视显示 - 16:9 宽屏幕)，才可以使用此功能。

{ **Superwide** } (超广角)

选择此项在宽屏幕电视上显示 4:3 的影像光盘，而无直线扩展（画面中间位置的伸展较两侧小）。

{ **4:3 Pillar Box** }

选择此项在宽屏幕电视上显示 4:3 的影像光盘，而无扩展。电视画面的两侧会出现黑带。

{ **Off** } (关)

选择此选项表示没有调整画面的长宽比。

注意：如果 HDMI 电视机已预设为 { 480p } 或 { 576p }，则 { **Wide Screen Format** } (宽屏幕格式) 的功能将会被取消。{ **HDMI Video** } (HDMI 视讯) - 选择此项进一步加强 HDMI 的视讯输出。{ **480p** }对于 NTSC 电视机，逐行扫描输出为 480 条线。选择此项将会取消 { **Wide Screen Format** } (宽屏幕格式) 的功能。{ **576p** }

对于 PAL 电视机，逐行扫描输出为 576 条线。选择此项将会取消

{ **Wide Screen Format** } (宽屏幕格式) 的功能。{ **720p** } - (如果连接了 HDMI 电视机)

逐行扫描输出可倍增达 720 条线。

{ **1080i** } - (如果连接了 HDMI 电视机)

隔行扫描可倍增达 1080 条线。

{ **Auto** } (自动)

视讯输出将自动按照显示屏幕可支持的分辨率进行。

偏好设定页 (有底线标示的选项为原厂设定值)

Audio (音频) 选择 DVD 播放所需的语音语言。

Subtitle (字幕) 选择 DVD 播放所需的字幕语言。

Disc Menu (光盘菜单) 选择 DVD 播放所需的光盘菜单语言。

注意：如果 DVD 上没有所选择的语音/字幕/光盘语言，则会使用光盘预设的语言。

Parental (节目分级控制) 此功能可以限制观赏某些超过您所设定级数的光盘。这只能在 DVD 整个光盘或光盘上特定的片段有指定节目分级才有作用。

1 Kid Safe
2 G
3 PG
4 PG 13
5 PGR
6 R
7 NC 17
8 Adult

1) 使用 ▲▼ 键从 1 至 8 级选择一个等级，然后按一下 OK。分级方式将随国家地区而定（「1」级表示含有较少冒犯性的画面；「8」级则表示含有较多冒犯性的画面）。欲关闭节目分级控制并允许播放所有的光盘，请选择「8」级。

2) 使用遥控器上的**数字键盘 0-9** 输入您的六位数密码。DVD 的分级如高于选定的等级将不会进行播放，除非输入相同的六位数密码才能播放。

注意：有些 DVD 虽然在光盘封面上印有影片分级，但实际上并无分级编码。此分级限制功能并不会限制该光盘的播放。VCD、SVCD、CD 无等级标示，因此节目分级控制对于这类光盘并无任何作用。

PBC 播放控制 (PBC) 功能仅是用于 VCD/SVCD。此功能可让您以**互动方式**，按照显示的菜单播放激光视盘 (VCD 2.0)。

{ Off } (关) - VCD/SVCD 将会跳过索引菜单，而直接从头播放。

{ On } (开) - VCD/SVCD 加载后，电视上将会出现索引菜单 (如有)。

MP3/JPEG Nav (MP3/JPEG浏览) 如果光盘内有录制菜单，才可以设定 MP3/JPEG 浏览功能。您可以选择不同的显示菜单轻松浏览。

{ Without Menu } (无菜单) - 显示 MP3/相片光盘内的所有档案。

{ With Menu } (有菜单) - 显示 MP3/相片光盘内的资料夹菜单。

DVD 设定菜单选项 (继续)

偏好设定页 (有底线标示的选项为原厂设定值)

Password (密码)

节目分级控制和盘片锁定均使用相同的密码。当要播放锁定的光盘或系统提示您输入密码时，请输入您的六位数密码。预设的密码为「136900」。欲变更密码：

Change Password

Old Password	<input type="text"/>
New Password	<input type="text"/>
Confirm PWD	<input type="text"/>
	<input type="button" value="OK"/>

- 1) 请按一下 **OK** 浏览变更密码菜单。
- 2) 使用遥控器上的**数字键盘 0-9**，在 { Old Password } (旧密码) 处输入您原有的六位数密码。
当您第一次进行此项操作时或如果忘记了原有的密码，请输入「136900」。
- 3) 请在 { New Password } (新密码) 处输入新的六位数密码。
- 4) 请在 { Confirm PWD } (确认密码) 处再输入一次新的六位数密码。
- 5) 按一下 **OK** 确认离开菜单。

DIVX Subtitle

(DivX 字幕)

选择可支持 DivX® 所录制字幕的字体。

{ Standard } (标准) - 显示本 DVD 系统提供的标准「Roman」字幕字型清单。

{ Others } (其它) - 显示其它字幕字型。

Default

(原厂设定值)

此功能可让您将所有的设定菜单选项和您个人的设定回复至原厂设定值，但除了您的节目分级控制和盘片锁定密码外。按一下 **OK** 确认回复至原厂设定值。

调整广播电台

- ① 按一下 SOURCE 按钮，直到显示面板上出现「TUNER FM」字样。
 - ② 稍微按下遥控器上的 ▲/▼ 按钮。
→ 显示面板上将出现「SEARCH」字样，直到搜寻到有充分讯号强度的广播电台为止。
 - ③ 必要时请重复步骤 ②，直到搜寻到所需的广播电台为止。
 - ④ 欲调整电台的不良收讯，请稍微重复按下 ◀◀ / ▶▶，直到找到最佳的收讯为止。
- 如果 FM 的电台收讯不良，请按一下 AUDIO 将 FM 的模式从立体声切换成单声道。

预设广播电台

您可以在系统的内存内储存多达 40 个 FM 预设广播电台。广播电台的编程方式分为以下三种：

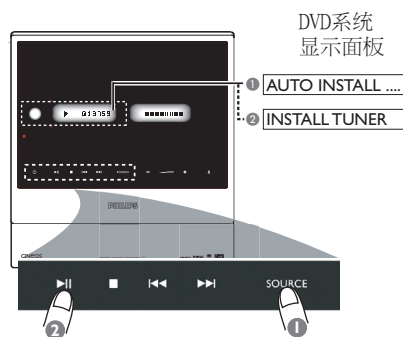
- 使用自动设定 (仅适用于首次编程)
- 使用自动预设
- 使用手动预设

提示：

- 如果在 20 秒内未按下任何按钮，系统将会退出预设模式。
- 如果在调谐设定期间未能侦测到有效频率，系统将会显示「PLEASE CHECK FM ANTENNA」(请检查 FM 天线)。

使用自动设定

此功能仅适用于广播电台的首次编程。当您浏览调谐器模式时，系统将会提示您设定广播电台。只要按一下按钮，系统将会自动储存所有可接收的广播电台。

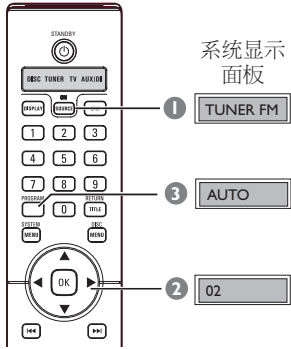


- ① 按一下系统面板上的 SOURCE 选择 TUNER 模式。
→ 将显示「AUTO INSTALL PRESS PLAY」(自动设定，请按播放键)。
- ② 按住系统面板上的 ▶|| (PLAY PAUSE) (播放/暂停) 按钮，直到显示面板上出现「INSTALL TUNER」字样。
→ 所有具有收讯良好的广播电台均会自动储存起来。
→ 完成后，系统将从最后调整的广播电台开始播放。

调谐器操作(继续)

使用自动预设

使用自动预设储存或重设所有预设的广播电台。



- 1 按一下 SOURCE 按钮，直到显示面板上出现 {「TUNER FM」字样。
- 2 按一下 ◀▶ 或使用数字键盘 (0-9) 选择预设的号码开始进行。
- 3 按住 PROGRAM 直到出现「AUTO」字样。
→ 如果在较早的一次预设中已储存了某个广播电台，则相同的广播电台将不会储存在另一次的预设号码中。
→ 如果没有选择预设号码，自动预设将会从 (1) 开始进行，而且您之前所有的预设将会被擦写。

使用手动预设

使用手动预设储存您最爱的广播电台。

- 1 调至所需广播电台 (请参阅「调整广播电台」一节)。
- 2 按一下 PROGRAM。
- 3 使用 ◀▶ 键选择您要储存目前广播电台的预设号码。
- 4 再按一下 PROGRAM 进行储存。

选择预设广播电台

- 使用 ◀▶ 键选择预设号码 (或使用遥控器上的数字键盘)。
→ 将会出现预设号码与广播频率。

删除预设广播电台

- 1 在调谐器模式中，请使用 ◀▶ 选择预设的广播电台。
- 2 按住 ■ 直到显示「PRESET DELETED」(已删除预设)。
→ 该广播电台仍会继续播放，但已从预设清单中删除了。


变更调栅

(并非所有版本均可适用)

在某些国家中，MW/FM 波段内频道相接之间的频率步距是 9 千赫/ 50 千赫 (有些地区为 10 千赫/ 100 千赫)。

重要!

变更调栅将会清除所有之前储存的预设广播电台。

- ① 按一下 SOURCE 选择「FM」或「MW」。
- ② 按一下 STANDBY ON 切换至 DVD 系统的待机模式。
- ③ 同时按下前面板上的 STANDBY ON 和  键激活 DVD 系统。
→ 显示面板上将会出现「GRID 9」或「GRID 10」字样。

声音和音量控制

选择环绕音效

- 按一下 **SURR**，选择：MULTI-CHANNEL（多声道）或 STEREO（立体声）。
 - 各种环绕音效模式的使用将视光盘有无提供该音效而定。
 - 多声道可以使用的输出模式包括：Dolby Digital、Dolby Digital EX、DTS（数字剧院系统）环绕和 Dolby Pro Logic II。
 - 立体声广播或唱片在环绕模式下播放时，将会产生一些环绕效果。不过，单声道（单一声道声音）来源将不会从后置音箱发出任何声音。

提示：

- 如果开启系统设定菜单，将无法选择环绕音效模式。

调整Bass/Treble高低音大小

BASS（低音）和 TREBLE（高音）功能可让您自行定义音效处理器的设定。

- 1 按下遥控器的 **BASS** 或 **TREBLE**。
- 2 请在五秒内使用 **VOL + / -** 调整 Bass 或 Treble 的大小（MIN、-2、-1、0、+1、+2 或 MAX）。
 - 如果在五秒内未调整音量控制，系统则会恢复至正常的音量控制功能。

选择数字音效

选择符合光盘内容的预设数字音效，或选择能将您正在播放的音乐最佳化的预设数字音效。

- 按一下 **SOUND** 选择可用的音效。

在播放影片光盘或在电视模式中时，您可以选择：

CONCERT（音乐厅）、DRAMA（戏剧）、ACTION（动作）或 SCI-FI（科幻）。

在播放音乐光盘或在 TUNER/AUX/DI 模式中时，您可以选择：

ROCK（摇滚）、DIGITAL（数字）、CLASSIC（古典）或 JAZZ（爵士）。

提示：

- 对于平面音场输出，请选择 **CONCERT**（音乐厅）或 **CLASSIC**（古典）。

音量控制

- 按一下遥控器上的 **VOL + / -** 调高或调低音量大小。
 - 「VOL MIN」是指最低音量；「VOL MAX」则是「最高音量」。

暂时关闭音量

- 按一下遥控器上的 **MUTE**（静音）。
 - 系统将继续播放，但没有声音，并会显示「MUTE」字样。
 - 欲恢复音量，再按一下 **MUTE**，或将音量调低。

设定睡眠定时

睡眠定时功能可以在预设的时间，自动将系统切换至待机模式。

- 1 按住遥控器上的 **DIM**，直到显示面板上出现「SLEEP XX」字样 (XX 表示为 15 分钟、30 分钟、45 分钟、60 分钟或 OFF 关闭)。
- 2 欲选择下一个睡眠定时时间，请在睡眠定时模式下再按一次 **DIM** 按钮，直到它到达您所需的关闭预设时间。
 - 除非选择「OFF」，不然显示面板将会出现「SLEEP」字样。
 - 当系统切换至待机模式之前，将会显示 10 秒钟的倒数时间。
 - 「SLEEP10」 → 「SLEEP 9」... → 「SLEEP1」 → 「SLEEP」

欲取消睡眠定时

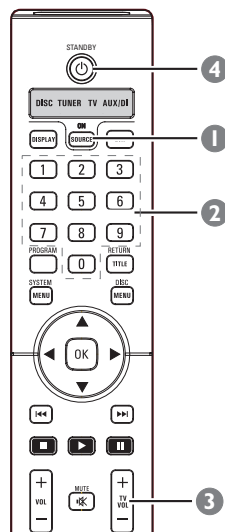
- 按住 **DIM** 直到出现「OFF」字样，或按下 **STANDBY** 按钮。

将系统显示画面调暗

- 在任何使用模式中，按一下遥控器上的 **DIM** 选择所需亮度：

DIM 1：70% 亮度
 DIM 2：50% 亮度
 DIM 3：25% 亮度
 DIM OFF：正常亮度

使用遥控器控制飞利浦电视机



- 1 按下 **SOURCE** 直到显示面板上出现「TV」字样。
- 2 使用 **◀▶** / **▶▶** 键或数字键盘 (0-9) 选择电视频道。
- 3 按一下 **TV VOL + / -** 调整电视的音量大小。
- 4 按住 **STANDBY** 关闭电视。

规格

扩音器部分

输出功率	800 瓦
前置左/右	125 瓦 / 声道
前置中	125 瓦 / 声道
后置左/右	85 瓦 / 声道
后置中	105 瓦 / 声道
重低音音箱	150 瓦 / 声道
频率响应：	20 赫 - 6 千赫 / -3 dB
讯噪比：	> 65 dB (CCIR)
输入灵敏度：	
- AUX In：	1000 mV
- TV In：	500 mV

调谐器部分

调谐范围	: FM 87.5 - 108 万 (50 千赫)
26 dB 无噪音 敏感度	: FM 20 dB
影像抑制比	: FM 25 dB
IF 抑制比	: FM 60 dB
讯噪比	: FM 60 dB
AM 抑制比	: FM 30 dB
谐波失真	: FM 立体声 3%
频率响应	: FM 180 赫 - 10 赫 / ±6 dB
立体声分隔	: FM 26 dB (1 千赫)
立体声临界	: FM 23.5 dB

光盘部分

雷射类型	: 半导体
光盘直径	: 12 公分 / 8 公分
视讯译码	: MPEG-1 / MPEG-2 / MPEG-4 / DivX 3.11/ 4.x / 5.x / 6.0, XviD
视讯 DAC	: 12 Bits / 108 万赫
讯号系统	: PAL / NTSC
视讯格式	: 4:3 / 16:9
视讯 S/N	: 56 dB (最低)
复合视讯输出	: 1.0 Vp-p, 75 Ω
音讯 DAC	: 24 Bits / 96 千赫
频率响应	: 4 赫 - 20 千赫 (44.1 千赫) 4 赫 - 22 千赫 (48 千赫) 4 赫 - 44 千赫 (96 千赫)
PCM	IEC 60958
Dolby Digital	IEC 60958, IEC 61937
DTS	IEC 60958, IEC 61937
SACD D/A 转换器	PCM
SACD 截止频率	50 千赫

主机

电源供应值	: 110-240 V; 50-60 赫
功率消耗量	: 15 瓦
待机耗电量	: < 0.5 瓦
尺寸	: 273 x 284 x 144 毫 (宽 x 高 x 深)
重量	: 2.8 千克

AV 重低音音箱

电源供应值	: 110-127 V/220-240 V; 50-60 赫 (可转换)
功率消耗量	: 150 瓦
待机耗电量	: < 0.5 瓦
系统	: 低音反射系统
阻抗	: 4 Ω
音箱驱动器	: 165 毫米 (6.5") 低频
频率响应	: 30 赫 - 120 赫
尺寸	: 300 x 399 x 300 毫米 (宽 x 高 x 深)
重量	: 12 千克

左/右音箱

系统	: 2 重闭式系统
阻抗	: 6 Ω
音箱驱动器	: 2 x (3" x 3") 平锥形低频 + 1 x (1" x 4") 带式高频
频率响应	: 120 赫 + 20 千赫
尺寸	: 106 x 1300 x 32 毫米 (宽 x 高 x 深)
重量	: 4.75 千克 / 每个 (包括支架)

前中/後中音箱

系统	: 2 重闭式系统
阻抗	: 6 Ω
音箱驱动器	: 2 x (3" x 3") 平锥形低频 + 1 x (1" x 4") 带式高频
频率响应	: 120 赫 + 20 千赫
尺寸	: 497 x 139 x 32 毫米 (宽 x 高 x 深)
重量	: 1.5 千克 / 每个 (包括底座)

AV 无线接收器

电源供应值	: 110-240 V; 50-60 赫
功率消耗量	: 60 瓦
待机耗电量	: < 0.5 瓦
尺寸	: 242.5 x 157 x 117.5 毫米
重量	: 1.56 千克

接线盒




尺寸 (宽 x 高 x 深)	: 182 x 35 x 62 毫米
重量	: 0.27 千克

规格如有变更，恕不另行通知。

警告

在任何情况下，不得试图擅自修理本机，这会使得保固无效。
请勿打开机盖，这会有触电的危险。

如发生故障，在将本机送往维修之前，请检查下列各项。
如果按以下的方法仍无法解决问题，请向经销商或飞利浦寻求协助。

问题	解决方法
没有电。	<ul style="list-style-type: none"> - 请检查交流电的电源线是否连接妥当。 - 按一下 DVD 系统前面的  (STANDBY ON) 按钮打开电源。
没有影像。	<ul style="list-style-type: none"> - 请参阅电视机的使用手册，选择正确的视讯输入频道。变更电视频道，直到看到 DVD 画面为止。 - 按一下 SOURCE 按钮选择光盘模式。 - 如果激活了逐行扫描的功能，但所连接的电视机并无支持逐行扫描的讯号或电线未妥善连接，请参阅第 25 页至第 26 页，了解正确的逐行扫描设定，或按照以下方式关闭逐行扫描的功能： <ol style="list-style-type: none"> 1) 关闭电视的逐行扫描模式或激活隔行扫描模式。 2) 按一下 DVD 系统上的  (EJECT) 退片。 3) 按一下遥控器上的 。 4) 按一下遥控器上的 SUBTITLE。
影像完全扭曲或变成黑/白画面。	<ul style="list-style-type: none"> - 在变更「TV TYPE」(电视类型)的设定时如果出此问题，请等待 15 秒后将自动恢复。 - 请检查视讯连接。 - 有时出现 小部分的影像扭曲。这不是故障。 - 清洁光盘。
即使您已设定电视的显示模式，依然无法变更画面的长宽比。	<ul style="list-style-type: none"> - 长宽比已在 DVD 光盘内设定了。 - 视电视机的功能而定，您可能无法变更长宽比。
没有声音或声音失真。	<ul style="list-style-type: none"> - 调整音量。 - 请检查音箱的连接与设定。 - 请确定音讯接线是否连接妥当，并按一下 SOURCE 按钮选择输入来源 (如 TV 或 AUX/DI) 以选择希望透过 DVD 系统收听的设备。
无法激活某些功能，如角度、字幕或多语言音讯。	<ul style="list-style-type: none"> - DVD 未必具有此功能。 - 本 DVD 禁止变更声音或字幕语言。

故障排除(继续)

问题	解决方法
无法选择设定/系统菜单中的某些项目。	<ul style="list-style-type: none"> - 在选择系统设定菜单之前,请按下两下 ■ STOP 按钮。 - 视光盘的可用性而定,某些菜单项目是无法选择的。
DVD 系统未能开始播放。	<ul style="list-style-type: none"> - 请放入一片只读光盘,需要播放的一面朝下。DVD+R/CD-R 必须有经过最终化处理。 - 请检查光盘类型、色彩制式 (PAL 或 NTSC) 与区码。 - 请检查光盘上是否有刮痕或斑点。 - 按一下 SYSTEM MENU 关闭系统的设定菜单画面。 - 您可能需要输入密码,才能变更节目分级控制或解除光盘锁定,以便播放。 - 系统内有凝结水气。请取出光盘,并激活系统电源约一小时。
音箱没有环绕音效。	<ul style="list-style-type: none"> - 按一下 SURR. 按钮选择正确的环绕音效设定。 - 请确定您正在播放的来源是以环绕音效 (DTS、Dolby Digital 等) 进行录制或广播。
广播收讯不良。	<ul style="list-style-type: none"> - 如果收讯太弱,请调整天线或使用外接天线,以取得较佳的收讯。 - 加大系统与电视机或录放机之间的距离。
遥控器无法正常工作。	<ul style="list-style-type: none"> - 调至正确的频率。 - 请将天线远离任何会引起干扰的设备。 - 在按功能按钮 (▶, ◀◀, ▶▶) 之前,请选择您要播放的来源 (如 SOURCE)。 - 请缩短遥控器与 DVD 系统之间的距离。 - 请更换新的电池。 - 将遥控器直接对着红外线感应器。 - 请检查电池是否正确放置。
无法播放 DivX® 影片。	<ul style="list-style-type: none"> - 请检查 DivX® 档案是采用 DivX® 5.x/6.x 标准的编码器以「家庭剧院」模式编码。
DVD 系统不能操作。	<ul style="list-style-type: none"> - 请将电源线自电源插座拔下并等待数分钟。然后再次连接电源线,并如常操作。
光盘槽中的光盘无法退片。	<ul style="list-style-type: none"> - 按住遥控器上的 ■ STOP (停止) 按钮,然后按数字按钮「2」、「5」和「9」。

故障排除 (继续)

问题	解决方法
没有 HDMI 音讯输出。	<ul style="list-style-type: none">- 如果来源装置只能与 DVI/HDCP (高频宽数字内容保护) 兼容, 您将无法听到 HDMI 输出的声音。- 您无法从 HDMI 连接输出 SACD 或具有版权控制的 DVD 音讯来源。
没有 HDMI 视讯输出。	<ul style="list-style-type: none">- HDMI 连接只能在备有 HDCP (高频宽数字内容保护) 的 HDMI 装置上才能进行。如果要连接至 DVI 连接器 (备有 HDCP 功能), 则需要使用单独的转接器 (DVI 至 HDMI)。- 请确保本 DVD 系统的分辨率与所连接使用 HDMI 的装置相符。请参阅「DVD 系统菜单选项 - 视讯设定页」。
HTS9800W 型号的后置扬声器或家中现有的无线网络发生干扰。	<ul style="list-style-type: none">- 您需要转至另一个频道, 以免受到其它无线装置的频宽干扰。- 欲转换频道, 请按住遥控器上的 SOUND 键持续 5 秒钟。- DVD 系统上的显示面板将会闪烁频道号码 (1-4)。

词汇表

模拟：声音并未转换为数字。模拟声音变化多端，而数字声音则具有特定的数值。这些插孔能透过左右两个声道传送声音。

长宽比：显示影像的垂直和水平大小比例。传统电视的水平垂直比例是 4:3，而宽屏幕电视则是 16:9。

AUDIO OUT(音频输出)插孔：位于 DVD 系统背面的红白插孔，可将音讯传送到另一系统（如电视、立体声等）。

位元率：保存指定长度音乐的资料；以每秒千位、kbps 或录音速度作为量度单位。一般而言，千位愈高或录音速度愈快，音质也就愈好，但所占的光盘空间也就愈多。

章節：DVD 的影像或音乐片段，比标题小。标题是由多个章节组成。每一个章节均有编上章节号码，方便您搜寻。

色差视讯输出插孔：位于 DVD 系统背面的插孔，可将高画质的影像传送到附有色差视讯输入插孔（如 R/G/B、Y/Pb/Pr 等）的电视。

目录：能使用画面显示并选择收录在 DVD 中的影像、声音、字幕、多角度观赏等功能。

DivX 3.11/4.x/5.x/6.x：DivX 代码是一种申请中专制，采用 MPEG-4 为基础的视讯压缩技术，并由 DivX, Inc. 开发，它可以将数字影像缩为极小，以在网上进行传输，而同时保持高视讯品质。

Dolby Digital (杜比数字)：由 Dolby Laboratories 开发的环境音效系统，包含多达六个声道的数字音效（前左、前右、环绕左、环绕右、中央和重低音音箱）。

Dolby Digital EX：由 Dolby Laboratories 开发的环境音效系统，包含多达七个声道的数字音效（前左、前右、环绕左、环绕右、前中、后中和重低音音箱）。

Dolby 环绕 Pro Logic II：这是一种更高阶的矩阵编码技术，可在杜比环绕的音场上提供较佳的空间性与定向性，并在传统立体声的音乐录音上营造出绝佳的三度空间音域，犹如身历其境的环境效果。由于传统的环绕编码方式可与 Dolby Surround Pro Logic II 解码器完全兼容，因此可充分针对 Pro Logic II 播放进行声轨解码，包括分离左右环绕声道。（其亦可与传统的 Pro Logic 解码器兼容）。

DTS：数字剧院系统。这是一种有别于 Dolby Digital (杜比数位) 的环绕音效系统。其格式是由不同公司所开发的。

HDMI：高分辨率多媒体接口 (HDMI) 是一种高速的数字接口，可传输未压缩的高分辨率视讯和数字多声道音讯。提供绝佳的画质和音质，完全无噪声。HDMI 可完全与 DVI 设备向下兼容。由于 HDMI 标准规定，在连接至 HDMI 或 DVI 设备而无 HDCP (高频宽数字内容保护) 的功能时，将不会有视讯或音讯输出。

HDCP：(高频宽数字内容保护) 是一种可在不同装置之间提供安全的数字内容传输的规格（以防止版权遭到未经授权复制）。

JPEG：一种相当普遍的数字静态影像格式。这是由 Joint Photographic Expert Group 所提出的静态影像数据压缩系统，尽管影像经过高度压缩，影像的品质仅稍微减低。

MP3：含有音效数据压缩系统的档案格式。MP3 是 Motion Picture Experts Group 1 (或 MPEG-1) Audio Layer 3 的缩写。使用 MP3 格式，一片 CD-R 或 CD-RW 可以比一般 CD 包含多十倍以上的资料。

多声道：DVD 经过格式化后，将每个声轨构成一个音场。多声道是指含有三个以上声道的声轨结构。

家长控制：根据使用者的年龄或不同国家的限制分级，来限制光盘播放。每张光盘的限制各有不同。激活分级后，如果软件的分级较使用者设定的等级为高，光盘将无法播放。

播放控制 (PBC)：系指激光视盘或 SVCD 上所录制讯号的播放控制。使用支持播放控制的激光视盘或 SVCD 上的目录画面，您可以进行互动播放和搜寻。

逐行扫描：以单一画格一次显示影像的所有水平线数。本系统可从 DVD 将隔行扫描的影片转换为逐行扫描格式，以便连接至逐行扫描显示器。大幅提高纵向分辨率。

区域码：允许光盘仅于指定地区播放的系统。本机仅可播放标有兼容区域码的光盘。您可以在产品卷标上找到本机的区域码。有些光盘含有一个以上兼容的区域码（或标有 ALL 全区）。

超级音乐光盘 (SACD)：这种音讯格式是以当前的 CD 标准为基础，其中包含了更多的信息和更优质的音效。可分为三种光盘类型：单层、双层和混合光盘。混合光盘包括标准 CD 和 SACD 的信息。

环绕：此系统可放置数个音箱环绕着观众，藉以制造 3D 立体音场，仿佛身处现场一般。

标题：DVD 影片或音乐功能中最长的部份。每个标题均有编上标题号码，方便您搜寻。

VIDEO OUT(视频输出)插孔：位于 DVD 系统背面的黄色插孔，可将 DVD 的视讯传送到电视。

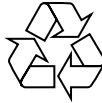
WMA：WMA 是 Windows Media Audio 的缩写，系指由微软公司所研发的音讯压缩技术。WMA 资料可藉由 Windows Media Player 9 或适用于 Windows XP 的 Windows Media Player 进行编码，并根据档案扩展名「.wma」或「.WMA」来辨识档案。

中文(简体)

Meet Philips at the Internet
<http://www.philips.com/support>



Be responsible
Respect copyrights



HTS9800W



8239 300 51701



Sgp-0632/55-1