

诺基亚 6230i 用户手册

声明

我们诺基亚公司郑重声明产品 RM-72 符合以下指令：1999/5/EC。

此声明的全文可经由

http://www.nokia.com/phones/declaration_of_conformity/ 找到。

CE 0434

版权所有 © 2006 诺基亚。保留所有权利。

在未经诺基亚事先书面许可的情况下，严禁以任何形式复制、传递、分发和存储本文档中的任何内容。

诺基亚、Nokia、Nokia Connecting People、Xpress-on (随心换) 和 Pop-Port 是诺基亚公司的商标或注册商标。在本文档中提及的其他产品或公司的名称可能是其各自所有者的商标或商名。

Nokia tune 是诺基亚公司的声音标志。

Bluetooth 是 Bluetooth SIG, Inc 的注册商标。



包括 RSA Security 提供的 RSA BSAFE 密码体系或安全协议软件。



Java 是 Sun Microsystems, Inc. 的商标。

本产品已取得 MPEG-4 Visual Patent Portfolio License 的许可证授权，因此 (i) 当涉及由从事个人及非商业活动的用户以符合 MPEG-4 视频标准的编码方式编码的信息时，可将本产品用于相关的个人及非商业用途，且 (ii) 当视频内容由已取得许可证授权的视频内容供应商提供时，可将本产品用于相关用途。对于任何其他用途，则不授予或默许任何许可证。有关更多信息，包括与可能从 MPEG LA, LLC. 获得的优惠，以及内部和商业使用权相关的信息，请访问 <http://www.mpegla.com>。

诺基亚遵循持续发展的策略。因此，诺基亚保留在不预先通知的情况下，对本文档中描述的任何产品进行修改和改进的权利。

在任何情况下，诺基亚均不对任何数据或收入方面的损失，或任何特殊、偶然、附带或间接损失承担责任，无论该损失由何种原因引起。

本文档的内容按“现状”提供。除非适用的法律另有规定，否则不对本文档的准确性、可靠性和内容做出任何类型的、明确或默许的保证，其中包括但不限于对适销性和对具体用途的适用性的保证。诺基亚保留在不预先通知的情况下随时修订或收回本文档的权利。有关最新的产品更新文档，请参见 <http://www.nokia.com.cn>。

产品的供货情况可能因地区而异。请向邻近的诺基亚指定经销商查询。

出口控制

本手机可能包含受美国和其他国家或地区的出口法律和法规控制的商品、技术或软件。严禁任何违反法律的转移行为。

目录

安全事项	6	4. 输入文字	23
概述	9	输入法指示符号	23
功能概述	9	切换输入法	23
密码	9	更改书写语言	23
保密码	9	拼音输入法	23
PIN 码	10	输入汉字	24
PUK 码	10	笔画输入法	24
限制密码	10	汉字联想	26
电子钱包密码	10	重复输入	26
配置设置服务	10	使用传统英文输入法	26
诺基亚支持和联系信息	11	设置预想英文输入法	26
1. 使用入门	12	使用预想英文输入法	27
安装 SIM 卡和电池	12	输入文字的提示	27
安装存储卡 (MultiMediaCard)	13	5. 浏览功能表	29
为电池充电	13	进入功能表功能	29
开机和关机	14	功能表	30
正常操作位置	14	6. 功能表功能	32
更换外壳	14	信息	32
2. 您的手机	16	文字信息 (短信息)	32
按键和插孔	16	彩信	34
待机状态	17	彩信存储空间已满	36
节电模式	17	文件夹	36
指示符号	18	即时信息	37
待机状态下的快捷方式	18	电子邮件应用软件	42
键盘锁 (键盘保护)	19	语音信息	44
3. 通话功能	20	广播信息	45
拨打电话	20	网络命令编辑器	45
单键拨号	20	删除信息	45
接听或拒绝接听来电	20	信息设置	45
呼叫等待	21	通讯录	47
通话中选项	21	查找通讯录中的姓名	48
		储存姓名和电话号码	48
		储存多个号码、文字项或 一幅图像	48

复制通讯录.....	49	增加一对一通话联系人.....	73
编辑姓名详情.....	49	创建和设置通话组.....	73
删除姓名或详情.....	49	一键通设置.....	74
我的状态.....	49	事务管理器.....	75
已申请的姓名.....	51	闹钟.....	75
电子名片.....	52	日历.....	75
单键拨号.....	52	待办事项.....	77
声控拨号.....	53	备忘.....	77
“通讯录”的其他功能.....	54	电子钱包.....	77
通话记录.....	54	同步.....	80
最近通话记录.....	54	百宝箱.....	81
通话、数据和信息的计数和计时信息.....	55	游戏.....	81
定位信息.....	55	收藏.....	82
设置.....	55	计算器.....	83
情景模式.....	55	定时器.....	84
主题元素.....	56	秒表.....	84
提示音设置.....	56	网络.....	85
显示设置.....	56	接入和使用服务的基本步骤.....	85
时间和日期设置.....	57	设置网络浏览的配置设置.....	85
个人快捷操作.....	57	连接服务.....	85
数据连通.....	57	浏览网页.....	86
通话设置.....	61	外观设置.....	87
手机设置.....	61	缓存数据.....	88
附件设置.....	62	在安全连接中执行脚本.....	88
配置设置.....	62	书签.....	88
保密设置.....	63	下载文件.....	88
恢复出厂设置.....	63	服务信箱.....	89
网络运营商功能表.....	63	缓冲存储.....	89
多媒体资料.....	64	浏览器安全机制.....	89
影音天地.....	65	SIM 卡服务.....	91
照相机.....	65	7.PC 连接..... 92	
媒体播放器.....	66	PC 套件.....	92
音乐播放器.....	66	(E)GPRS、HSCSD 和 CSD.....	92
收音机.....	68	数据通信应用软件.....	92
语音备忘.....	69	8.电池信息..... 93	
均衡器.....	70	充电和放电.....	93
一键通.....	70	9.原厂配件..... 94	
一键通功能表.....	70	电池.....	94
连接一键通服务和断开连接.....	71		
拨打和接听一键通通话.....	71		
回叫请求.....	72		

10. 维护和保养	95
11. 重要的安全信息	97
How to obtain an English Nokia 6230i User Guide	100
索引	101

安全事项

请阅读这些简明的规则。不遵守这些规则可能会导致危险或触犯法律。本用户手册中提供了有关安全事项的更详细信息。



安全开机

当禁止使用手机或手机的使用会引起干扰或危险时，请不要开机。



首先要注意交通安全

请遵守当地的所有相关法律法规。请尽量使用双手驾驶汽车。驾车时应首要考虑交通安全。



干扰

所有的手机都可能受到干扰，从而影响性能。



在医院里应关机

请遵守任何相关的限制规定。在医疗设备附近时请关机。



在飞机上应关机

请遵守任何相关的限制规定。手机会对飞机产生干扰。



加油时应关机

请勿在加油站内使用手机。在燃料或化学制品附近时请不要使用手机。



在爆破地点附近应关机

请遵守任何相关的限制规定。请勿在进行爆破操作的地方使用手机。



合理的使用

如产品文档所述，仅可在正常位置上使用手机。如非必要，请勿接触天线区域。



使用合格的维修服务

只有合格的维修人员才可以安装或修理本手机。



配件和电池

只可使用经认可的配件和电池。请勿连接不配套的产品。



防水性

您的手机不具备防水性能。请保持其干燥。



制作备份

切记为手机中储存的全部重要信息制作备份或保留一份手写记录。



连接其他设备

连接其他设备时，请阅读该设备的用户手册以获得详细的安全说明。请勿连接不配套的产品。



紧急呼叫

确保手机处于开机状态且在服务区内。根据需要，反复按**结束键**以清除屏幕内容并返回待机状态。输入紧急电话号码，然后按**通话键**。告知您所在的位置。未经允许，请不要挂断电话。

■ 关于您的手机

本手册中所描述的手机经认可适用于 GSM 900、GSM 1800 和 GSM 1900 网络。有关网络的更多信息，请向您的服务供应商咨询。在使用本手机的各项功能时，请遵守各项法律法规并尊重他人的隐私及合法权益。



警告：要使用手机的各项功能（闹钟除外），必须先开机。当手机的使用可能造成干扰或危险时，请不要开机。

■ 网络服务

您必须向无线服务供应商申请开通必要的服务后才可以使手机。手机的许多功能能否实现则依赖于无线网络的功能。并非在任何网络中都可以使用这些网络服务，或者您可能需要先向服务供应商申请开通必要的网络服务后方可使用。您的服务供应商可能需要为您提供有关如何使用网络服务及其收费标准的附加说明。有些网络可能制订了一些限制条件，这会影响到您使用网络服务的方式。例如，有些网络可能不支持所有基于语言的字符和服务。

您的服务供应商可能要求禁用或关闭手机的部分功能。此时，这些功能将不会出现在手机功能表中。您的手机也可能根据网络运营商的需要进行了特别配置。此类配置可能包括功能表名称、功能表顺序和图标的更改。有关更多信息，请向您的服务供应商咨询。

本手机支持基于 TCP/IP 协议的 WAP 2.0 协议 (HTTP 和 SSL)。手机的部分功能，如彩信、网络浏览、电子邮件应用软件、即时信息、支持显示状态信息的增强型动态通讯录、远程同步、通过浏览器或彩信下载内容等，都要求所用网络支持相关技术。

■ 共享存储空间

下述手机功能可能共享存储空间：通讯录、文字信息、即时信息、电子邮件、声控标签、日历、待办事项、Java™ 游戏和应用软件，以及“备忘”应用软件。使用上述一项或多项功能可能减少其他共享存储空间的功能可以使用的存储空间。例如，储存许多 Java 应用软件等内容可能占用全部可用存储空间。此时，若您尝试使用共享存储空间的功能，您的手机就可能提示存储空间已满。在这种情况下，请先删除一些储存在共享手机存储空间的功能内的信息或内容，然后再继续操作。除与其他功能共享的存储空间外，部分手机功能（如 Java 应用软件）可能还有部分专用存储空间。请注意，储存在“多媒体资料”功能表内的文件使用不同的存储空间。有关更多信息，请参见第 64 页的“多媒体资料”。

■ 配件

有关配件使用的一些注意事项：

- 将所有配件放在小孩接触不到的地方。
- 切断任何配件的电源时，应握住并拔出插头，而不是拉扯电源线。
- 定期查看所有车载配件是否安装和操作正常。
- 只有合格的维修人员才可以安装复杂的车载配件。

概述

■ 功能概述

诺基亚 6230i 手机为您提供了多种实用的功能，如日历、时钟、闹钟、收音机、音乐播放器和内置照相机等，能够让您在每日使用中得心应手。您可以使用诺基亚“随心换”彩壳 (Xpress-on™) 对手机进行个性化设置。您的手机还支持以下功能：

- EDGE (Enhanced Data Rates for Global Evolution, 增强数据传输速率全球演进方案), 请参见第 59 页的“(E)GPRS”。
- XHTML (Extensible HyperText Markup Language, 可扩展超文本标记语言) 浏览器, 请参见第 85 页的“网络”。
- 电子邮件应用软件, 请参见第 42 页的“电子邮件应用软件”。
- 即时信息, 请参见第 37 页的“即时信息”。
- 支持显示状态信息的增强型动态通讯录, 请参见第 49 页的“我的状态”。

- 一键通, 请参见第 70 页的“一键通”。
- Java 2 微型版 (J2ME™), 请参见第 81 页的“百宝箱”。
- 蓝牙无线技术, 请参见第 58 页的“蓝牙无线技术”。
- 存储卡 (MultiMediaCard), 可扩展手机的存储空间以储存图像和视频短片。

■ 密码

保密码

保密码 (5 至 10 位数字) 可帮助防止他人未经您的许可使用您的手机。预设的保密码是 12345。请更改保密码, 并将新密码存放在安全的地方, 注意保密, 不要与您的手机放在一起。有关如何更改保密码, 以及如何将手机设置为请求输入保密码的信息, 请参见第 63 页的“保密设置”。

如果您连续五次输入错误的保密码, 手机会忽略继续输入的保密码。请稍候五分钟, 然后重新输入正确的保密码。

PIN 码

- PIN 码(个人识别号码)包括 4 至 8 位数字,可帮助防止他人未经您的许可使用您的 SIM 卡。PIN 码通常随 SIM 卡提供。要设置手机,使其在每次开机时都请求输入 PIN 码,请参见第 63 页的“**保密设置**”。
- 使用某些功能时需输入 PIN2 码, PIN2 码可能随 SIM 卡提供。
- 您需要输入模块 PIN 码才可以访问安全模块中的信息。请参见第 90 页的“**安全模块**”。如果 SIM 卡带有安全模块,则模块 PIN 码将随 SIM 卡一起提供。
- 使用数字签名时需输入签名 PIN 码。请参见第 91 页的“**数字签名**”。如果 SIM 卡带有安全模块,则签名 PIN 码将随 SIM 卡一起提供。

如果您连续三次输入错误的 PIN 码,手机将显示 **PIN 码已锁**或 **PIN 码已锁**,并要求您输入 PUK 码。

PUK 码

要更改被锁定的 PIN 码,需输入 8 位 PUK 码(个人解锁码)。要更改被锁定的 PIN2 码,需输入 PUK2 码。

如果这两个密码未随 SIM 卡提供,请向当地的服务供应商查询。

限制密码

使用**呼叫限制**功能时,需输入限制密码(4 位数字)。请参见第 63 页的“**保密设置**”。该密码可从服务供应商处获得。

电子钱包密码

使用电子钱包服务时需输入电子钱包密码(4 至 10 位数字)。如果您连续三次输入错误的电子钱包密码,则会使电子钱包应用软件暂停使用 5 分钟。如果您继续输入三次错误的密码,则会使暂停使用的时间加倍。有关更多信息,请参见第 77 页的“**电子钱包**”。

配置设置服务

在使用彩信、即时信息和状态信息、一键通、电子邮件应用软件、同步、流媒体和浏览器服务前,您必须在手机中储存正确的配置设置。您可能通过配置信息直接接收设置,此时只需将其储存在手机中即可。请向您的网络运营商、服务供应商或邻近的诺基亚授权经销商咨询是否提供了此类服务及更多相关信息。

当您通过配置信息收到配置设置，且该设置未能自动储存并启动时，手机会显示**已收到配置设置**。

要储存收到的设置，请选择**显示 > 储存**。如果手机请求**输入设置 PIN 码：**，请输入设置 PIN 码并按**确认**。要接收设置 PIN 码，请向提供配置设置的服务供应商咨询。

如果尚未储存任何配置设置，则手机会自动储存收到的配置设置并将其设为默认设置。若已有配置设置，则手机会询问**启动已存配置设置？**。

要放弃收到的设置，请选择**显示 > 放弃**。

■ 诺基亚支持和联系信息

有关本手册的最新版本，可下载内容，以及与您的诺基亚产品相关的服务和附加信息，请访问 www.nokia.com.cn/support。

您也可以经由 www.nokia.com.cn/settings 下载适用于您的手机型号的免费配置设置，如彩信、GPRS、电子邮件和其他服务设置。

若您仍需要帮助，请访问 www.nokia.com.cn/contactus。

要查看距离您最近的诺基亚客户服务中心网点以获取维修服务，您可以访问 www.nokia.com.cn/carecenter。

1. 使用入门

■ 安装 SIM 卡和电池

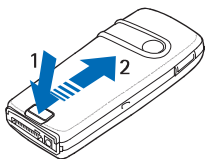
取出电池前，请务必关闭手机并断开手机与充电器的连接。

请将所有 SIM 卡放在小孩接触不到的地方。请向您的 SIM 卡经销商咨询是否提供了 SIM 卡服务及其使用方法。SIM 卡经销商可以是服务供应商、网络运营商或其他经销商。

本手机需由 BL-5C 电池供电方可使用。

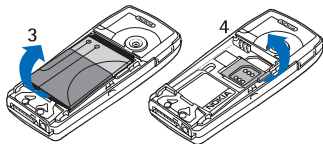
SIM 卡及其触点很容易因划伤或弯曲而损坏，因此使用、插入或取出 SIM 卡时要小心。

1. 使手机背面朝上，按后盖释放按钮 (1)。

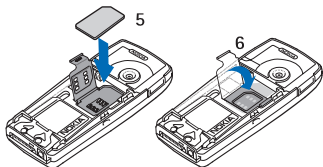


2. 滑动后盖以将其从手机机身上取下 (2)。

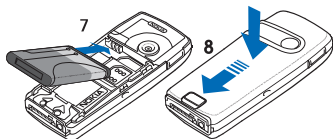
3. 如图所示，掀起电池并将其取出 (3)。



4. 要打开 SIM 卡卡夹，轻轻提起卡夹上的锁片并将其打开 (4)。
5. 将 SIM 卡插入 SIM 卡卡夹中 (5)。确保正确地插入 SIM 卡，卡的金色触点朝下。



6. 合上 SIM 卡卡夹 (6)，然后向下轻按以使其锁定到位。
7. 重新安装电池 (7)。



8. 滑动后盖以使其锁定到位 (8)。

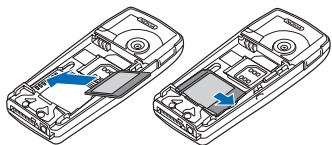
■ 安装存储卡 (MultiMediaCard)

本手机仅可与兼容的存储卡 (MultiMediaCard) 配合使用。其他存储卡，如安全数字卡 (Secure Digital Card, SD Card)，不仅无法装入本手机的存储卡 (MultiMediaCard) 插槽，而且不兼容于本手机。使用不兼容的存储卡不仅可能损坏存储卡和本手机，而且可能破坏卡内储存的数据。

您可以使用存储卡 (MultiMediaCard) 来扩展多媒体资料的存储空间。请参见第 64 页的“多媒体资料”。

您的手机支持最大容量为 512 MB 的存储卡 (MultiMediaCard)。

1. 取下手机的后盖和电池。请参见第 12 页的“安装 SIM 卡和电池”。
2. 将存储卡 (MultiMediaCard) 插入卡槽中。确保正确地插入存储卡 (MultiMediaCard)，卡的金色触点朝下。



3. 重新安装手机的电池和后盖。请参见第 12 页的“安装 SIM 卡和电池”中的第 7 步和第 8 步。

■ 为电池充电

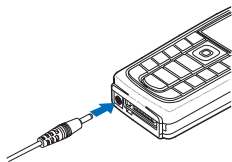


警告： 仅可使用经诺基亚认可，适用于此特定型号手机的电池、充电器和配件。使用其他类型的电池、充电器和配件可能违反对手机的认可或保修条款，并可能导致危险。

使用任何充电器为本手机充电前，请先检查充电器的型号¹。本手机需由 ACP-12 供电方可使用。

有关认可配件的供货情况，请向您的经销商查询。

1. 将充电器的连接线插头插入手机底部的插孔中。



1. 充电器的具体型号因插头类型的不同而不同。例如，对于 ACP-12，充电器的具体型号可以是 ACP-12C，ACP-12E 等，在中国大陆地区销售的充电器类型为 ACP-12C。

2. 将充电器插到交流电源插座上。

如果电池电量已完全耗尽，则可能需要等待几分钟，屏幕上才会出现充电指示符号，这时您才可以拨打和接听电话。

充电时间的长短取决于使用的充电器和电池。例如，在待机状态下使用 ACP-12 充电器为 BL-5C 型电池充电约需 1 小时 30 分钟。

■ 开机和关机



警告：当禁止使用手机或手机的使用会引起干扰或危险时，请不要开机。

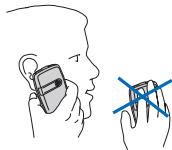
如图所示，按住电源键。

如果手机要求输入 PIN 码，请输入 PIN 码 (屏幕上可能显示为 ****)，然后按确认。



■ 正常操作位置

仅在正常操作位置上使用手机。



您的手机装有内置天线。



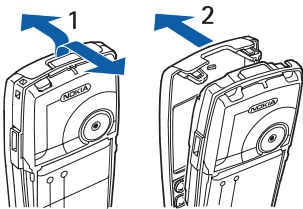
注意：和使用任何其他无线电发射设备一样，在手机处于开机状态时，如非必要，请勿接触天线区域。否则会影响通话效果，还会使手机在高出所需能量级别的状态下工作。请不要在使用手机时接触天线区域，这样才能更好地发挥天线性能，并延长电池的使用寿命。

■ 更换外壳

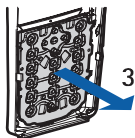


注意：取下外壳前，请务必关闭手机，并断开手机与充电器或任何其他设备的连接。在更换外壳时，请尽量避免触摸电子元件。存放和使用手机时，一定要将外壳装在手机上。

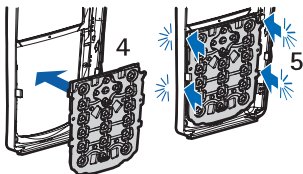
1. 取下手机的后盖。请参见第 12 页的“安装 SIM 卡和电池”中的第 1 步和第 2 步。
2. 请从手机顶部开始，轻拉前盖以使其与机身脱离 (1)，然后取下前盖 (2)。



3. 轻按键盘垫以使其与前盖分离并将其取出 (3)。

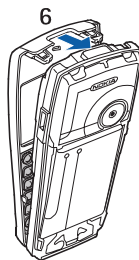


4. 将键盘垫放入新的前盖中 (4)。



5. 轻轻按入键盘垫 (5)。

6. 要重新安装前盖 (6)，请将其正确放置在机身上，然后从手机底部开始，轻按前盖以使其锁定到位。

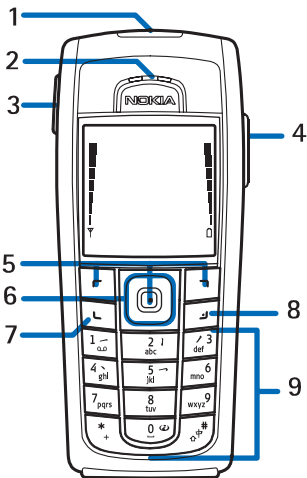


7. 重新装入手机的后盖。请参见第 12 页的“安装 SIM 卡和电池”中的第 8 步。

2. 您的手机

■ 按键和插孔

- 电源键 (1)



- 听筒 (2)

- 音量键 (3)

按音量提高键可拨打一键通电话。请参见第 71 页的“**拨打和接听一键通电话**”。

- 扬声器 (4)

- 左选择键、中选择键和右选择键 (5)

这些按键的功能取决于按键上方屏幕中显示的说明文字。

- 4 方向导航键 (6)

可向上、下、左、右方向滚动。

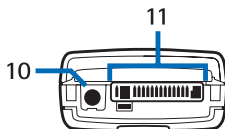
- 通话键 (7), 可拨打电话和接听来电。

- 结束键 (8), 可结束当前通话及从任何功能中退出。

- 数字键 (9), 可输入数字和字符。

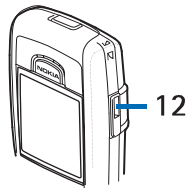
* 键和 # 键 (9), 在不同的功能中有不同的用途。

- 充电器插孔 (10)

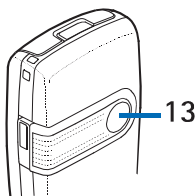


- Pop-Port™ 插孔 (11), 可连接耳机和数据线等配件。

- 红外 (IR) 接口 (12)



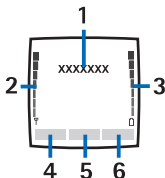
- 照相机镜头 (13)，位于手机的背面



■ 待机状态

当手机准备就绪，可供使用，且您尚未输入任何字符时，该手机处于待机状态。

1. 显示网络名称或标志，表示手机选用的蜂窝网络 (1)。



2. 显示在当前位置蜂窝网络的信号强度 (2)。
3. 显示电池电量 (3)。
4. 在待机状态下，左选择键的功能是捷径 (4)。

要查看您的个人快捷操作列表中的功能，请选择捷径。选择所需功能即可启动该功能。

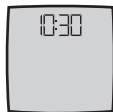
要在快捷操作列表中添加功能，请选择操作 > 选择操作，滚动至所需功能，然后选择标记。要从列表中删除功能，请选择取消。

要重新排列您的个人快捷操作列表中的功能，请选择操作 > 组织和所需功能，选择移动，然后选择放置所选功能的新位置。














5. 在待机状态下，中选择键的功能是功能表 (5)。
6. 在待机状态下，右选择键的功能可以是姓名 (6)，此时按该键可进入通讯录功能表中的姓名列表；或是网络运营商指定的名称，此时按该键可接入网络运营商指定的网站；再或是您选择的特定功能的快捷方式。请参见第 57 页的“个人快捷操作”中的右选择键。






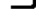





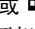


节电模式

若在指定时间内未使用任何手机功能，则数字时钟视图会覆盖屏幕的全部内容。要将节电保护功能设置为开，请参见第 56 页的“显示设置”中的节电保护。



指示符号

-  您收到一条或若干条文字或图片信息。
-  您收到一条或若干条彩信。
-  手机记录了一个未接来电。
-  或  手机已连接至即时信息服务，且您的连接状态分别为在线或离线。
-  您收到一条或若干条即时信息，且您已连接至即时信息服务。
-  手机键盘已锁。
-  由于已将**响铃方式**设置为**关**，或未在**优先号码组**设置中选择任何号码分组，且已将**信息提示声**设置为**无铃声**，手机在接到来电或文字信息时不会响铃。另请参见第 56 页的“**提示音设置**”。
-  闹钟已设置为**开**。
-  定时器正在运行。
-  秒表计时正在后台运行。
-  选择的 (E)GPRS 连接模式为**总是在线**，且可以使用 (E)GPRS 服务。
-  (E)GPRS 连接已建立。

-  (E)GPRS 连接已暂停(保留)，例如当您在 (E)GPRS 拨号连接期间接听来电或拨打电话时。
-  红外连接建立后，此指示符号会连续显示。
-  蓝牙无线连接已建立。
-  如果您有两个电话号码，则表示当前选用的是第二个号码。
-  全部呼叫都会被转接至另一号码。
-  扬声器已启动，或已将手机音响座连接至手机。
-  通话仅限于封闭用户组。
-  已选择可定时情景模式。
- 、、 或  已将耳机、免提单元、移动感应器或手机音响座连接至手机。
-  或  一键通连接已建立或暂停。

待机状态下的快捷方式

- 要进入已拨电话列表，请按一下**通话键**。滚动至所需号码或姓名，然后按**通话键**拨打电话。

- 若您已将语音信箱号码储存在手机中，则按住 **1** 可呼叫您的语音信箱(网络服务)。
- 要连接浏览服务，请按住 **0**。
- 要设置导航键的快捷功能，请参见第 57 页的“**个人快捷操作**”中的**导航键**。
- 要切换情景模式，请快速按**电源键**打开情景模式列表。滚动至所需情景模式，然后将其选中。

■ 键盘锁 (键盘保护)

要防止在无意中碰到按键，请选择**功能表**，然后在 3.5 秒钟内按 ***** 以锁定键盘。

要解锁键盘，请选择**开锁**，然后在 1.5 秒钟内按 *****。若已将**保密键盘锁**设为**开**，则应选择**开锁**，按 *****，然后输入保密码以解锁键盘。

要在键盘锁定时接听来电，请按**通话键**。当您结束通话或拒绝接听来电时，键盘会自动重新锁定。

有关**自动键盘锁**和**保密键盘锁**的信息，请参见第 61 页的“**手机设置**”。

当键盘锁定时，可能仍能拨打在手机中固有的官方紧急电话号码。

3. 通话功能

■ 拨打电话

1. 输入电话号码，固定电话号码前可能需加区号。如果输入的字符有误，请选择清除删除。

要拨打国际长途电话¹，请按两下*输入国际长途码（“+”字符代表国际拨出代码），然后输入国家或地区代码、区号（根据需要输入，且区号前无需添加“0”）和电话号码。

2. 按**通话键**以拨打该号码。

3. 要结束通话或取消试拨，请按**结束键**。

使用通讯录拨打电话

要查找储存在**通讯录**中的姓名或电话号码，请参见第 48 页的“**查找通讯录中的姓名**”。按**通话键**以拨打选定号码。

重拨最近拨打过的号码

在待机状态下，按一下**通话键**可查看您最近拨打或试拨过的电话号码列表。滚动至所需号码或姓名，然后按**通话键**以拨打电话。

单键拨号

您可以将电话号码指定给 2 至 9 中的一个单键拨号键。请参见第 52 页的“**单键拨号**”。然后，您就可以使用以下任一方式拨打单键拨号号码：

- 按所需单键拨号键，然后按**通话键**。
- 若已将**单键拨号**设为开，则也可以按住所需单键拨号键，直至手机开始拨号。请参见第 61 页的“**通话设置**”。

■ 接听或拒绝接听来电

要接听来电，请按**通话键**。要结束通话，请按**结束键**。

要拒绝接听来电，请按**结束键**。

若选择**无声**，则只能使来电铃声静音。然后，您可以选择接听或拒绝接听来电。



提示：若启动了**本机占线时转接来电**功能以转接来电，例如将其转接至您的语音信箱，则拒绝接听来电时也会转接该来电。请参见第 61 页的“**通话设置**”。

1. 请注意，在一些国家或地区的不同区域（例如在中国大陆省份和香港特别行政区）之间拨打电话的方法与拨打国际长途电话相同。

如果手机连接了配有遥控键的兼容耳机，则也可以通过按耳机上的遥控键来接听来电和结束通话。

呼叫等待

通话中，按**通话键**可接听等待的呼叫。第一个通话会被保留。要结束当前通话，请按**结束键**。

要启动**呼叫等待**功能，请参见第 61 页的“**通话设置**”。

■ 通话中选项

您可以在通话中使用的很多选项都是网络服务。请向您的网络运营商或服务供应商咨询是否提供了所需服务。

在通话中选择**操作**可看到以下部分选项：

- **静音或取消静音、挂断、全部挂断、通讯录、功能表、保留或恢复通话、拨叫另一方、录制、接听和拒绝。**
- **会议通话**，进行会议通话，它最多允许五个人(包括自己在内)参加电话会议(网络服务)。在通话中呼叫新的与会者(**拨叫另一方**)。第一个通话会被保留。第二个呼叫接通后，选择**会议通话**将第一位与会者加入会议通话。要与一位与会者进行单独交谈，

请选择**单独通话**，然后选择所需与会者。要重新加入会议通话，请选择**加入会议通话**。

- **锁键盘**，启动键盘锁。
- **发送多频音**，发送双音多频音，例如密码或银行帐号。所有按键式电话都使用双音多频音系统。输入或从**通讯录**中查找双音多频音，然后选择**多频音**。您可以反复按*输入等候字符“w”和暂停字符“p”。
- **切换通话**，在当前通话和保留的通话之间切换(网络服务)。
- **转移通话**，将保留的通话接入当前通话，同时使自己从这两个通话中断开(网络服务)。
- **扬声器**，在通话中将手机用作扬声器。在使用扬声器时，请勿将手机置于耳边。要启动或关闭扬声器，请选择**扬声器**或**手机**，或可选择**免提或普通**。当您结束通话或取消试拨，或将免提单元或耳机连接至手机时，扬声器会自动关闭。

如果您将兼容的免提单元或耳机连接至手机，则在选项列表中，**免提或耳机**会取代**手机**，且选择键的功能会由**普通**分别变为**免提或耳机**。

您可以在启动收音机或音乐播放器时使用扬声器。请参见第 68 页的“收音机的基本功能”或第 66 页的“音乐播放器”。



警告：因为扬声器的音量可能很大，所以请勿在使用扬声器时将手机置于耳旁。

4. 输入文字

根据手机销售市场的不同，手机中预设的可用输入法也有所不同。

本手机支持简体中文输入法。

■ 输入法指示符号

当前所用输入法的指示符号会显示在屏幕的左上角。以下是各种输入法的名称及相应的指示符号。

拼音



笔画



大写字母



小写字母



数字



请注意，并非在任何情况下都可以使用上述全部输入法。请检查屏幕上的指示符号，以查看当前使用的输入法。

■ 切换输入法

您可以用以下方法在可用输入法之间切换：

- 反复按 **#**，直至所需输入法的指示符号出现在屏幕的左上角；
- 按住 **#** 以打开包括**数字输入模式**和其他输入选项在内的选项列表；
- 在编写信息时按**操作**，然后从选项列表中选择所需输入法。

■ 更改书写语言

如果手机支持所需书写语言，则您可以更改书写语言。

- 选择**操作 > 书写语言**，然后选择所需语言。
- 按住 **#**，选择**书写语言**，然后选择所需语言。

■ 拼音输入法

拼音字母已标注在数字键上。您无需考虑拼音字母在数字键上的位置，只要按一下拼音字母所在的数字键，手机就会提供合理的拼音字母组合。

输入汉字

1. 您只需按一下标有所需拼音字母的数字键即可输入该拼音字母(“ü”在键盘和屏幕上对应于“v”);
2. 按一下 1 可输入一声, 两下可输入二声, 依此类推。如果轻声拼法存在, 则按五下 1 可输入轻声。

按清除可删除光标左侧的拼音字母(或声调)。按住清除可删除全部输入的拼音字母和声调。

3. 按 * 可显示下一种可能的拼音组合。滚动浏览候选字, 然后按确认选择所需汉字。
4. 当屏幕上没有输入的拼音字母时, 按清除可删除光标左侧的汉字; 按住清除可以快速删除输入的汉字。

■ 笔画输入法

笔画输入法将构成汉字的笔画分为五类: 横、竖、撇、点和折。这五类笔画分别对应于 1 至 5 这五个数字键。

按键	1	2	3	4	5
笔画分类	一	丨	丿	丶	㇇

2. 滚动浏览候选字列表以选择所需汉字，然后按**确认**。

可输入的笔画数不限。输入的笔画越多，候选字列表就越短。

3. 当屏幕上没有输入的笔画时，按**清除**可删除光标左侧的汉字；按住**清除**可以快速删除输入的汉字。

■ 汉字联想

手机会联想出能够与输入的汉字组成常用词的汉字。从联想字列表中选择所需汉字即会结束此次联想。

如果不需要汉字联想功能，请按**返回**结束联想。

■ 重复输入

如果已完成输入，且手机仍选用拼音或笔画输入法，则可以按住* 重复输入光标左侧的汉字。

■ 使用传统英文输入法

反复按数字键**1**至**9**直至所需字符出现在屏幕上。

数字键上并未标出所有按该键可以输入的字符。可输入的字符依赖于选定**书写语言**，请参见第**23**页的“**更改书写语言**”。

- 如果要输入的下一个字母恰好与当前字母位于同一个按键上，请等待光标再次出现，或可向任一方向滚动以确认当前字母的输入，然后继续输入下一个字母。
- 按**1**可输入一些最常用的标点和特殊字符。

有关输入文字的更多说明，请参见第**27**页的“**输入文字的提示**”。

■ 设置预想英文输入法

当**书写语言**设为**English**时，若要输入文字，请选择**操作 > 联想输入设置**。

- 要启动预想英文输入法，请选择**联想输入 > 开**。
要恢复传统英文输入法，请选择**联想输入 > 关**。
- 要选择联想类型，请选择**联想输入类型 > 普通**或**字词建议**。若选择**普通**，则手机会根据您输入的字符尝试联想单词。若选择**字词建议**，则手机甚至会在您输完全部字符之前尝试联想并完成单词。



提示：当**书写语言**设为**English**时，若要输入文字，请按住**#**，然后选择**启动预想字典**或**关闭预想字典**以启动或关闭预想英文输入法。



提示：当**书写语言**设为 English 时，按住**操作**可启动或关闭预想英文输入法。

■ 使用预想英文输入法

使用预想英文输入法，只需按一下对应的数字键即可输入所需英文单词中的每个字母。预想英文输入法以内置字典为基础，且您还可以在字典中增加新单词。

1. 按数字键 **2** 至 **9** 开始输入单词。每个字母只需按一次键即可输入。手机会显示 * 或字母 (若该字母可单独构成一个有意义的单词)。输入的字母会以加下划线的格式显示。若在联想输入类型中选择了**字词建议**，手机就会开始联想您要输入的单词。输入几个字母后，如果输入的字母仍不能构成单词，则手机会尝试联想更长的单词。只有输入的字母会以加下划线的格式显示。
2. 输完单词并确认其正确后，可按 **0** 插入空格进行确认。如果单词不是您需要的，反复按 * 直至所需单词出现并进行确认；或可按**操作**，然后依次选择**其他对应项**和所需单词。

如果单词后出现“？”，则表示字典中没有您要输入的单词。要将单词增加至字典，选择**拼写**。手机会显示输入的字母。使用传统英文输入法输入整个单词，然后选择**储存**。要插入符号，按**操作**并选择**符号 > 插入字符**。

■ 输入文字的提示

在输入文字时也可能使用以下功能：

- 当屏幕上未显示任何输入的字符或符号时，按住所需数字键可输入数字。
- 当屏幕上未显示候选字或联想字列表时，按 **0** 可插入空格。
- 要向左、右、下或上移动光标，请向相应方向滚动。
- 要删除光标左侧的字符，请按**清除**。按住**清除**可快速删除字符。

编写信息时，要一次删除全部输入的字符，请按**操作**，然后选择**清除文字**。

- 如果正在使用预想英文输入法，则按**操作**并选择**插入单词**可以输入单词。使用传统英文输入法输入所需单词，然后按**储存**。该单词同时会增加至字典中。

- 如果正在使用传统英文输入法或中文输入法，则按 * 可显示特殊字符列表。如果正在使用预想英文输入法，则按住 * 可显示特殊字符列表。

当手机屏幕上显示特殊字符列表时，按 * 可显示表情符号列表。或者，也可以在输入文字时按操作并选择插入表情符号以显示表情符号列表。

滚动至所需字符或表情符号，然后按确定选择所需字符或表情符号。

5. 浏览功能表

本手机为您提供了一系列的功能，并将它们分配在各个功能表中。

■ 进入功能表功能

通过滚动

1. 要进入功能表，选择**功能表**。要更改主功能表视图，选择**操作 > 主功能表视图 > 列表**或**图标**。
2. 按**导航键**滚动浏览功能表，然后选择**选择**以选择所需功能表，如**设置**。
3. 如果选定功能表带有下一级子功能表，则可选择所需子功能表，如**通话设置**。
4. 如果选定功能表还带有下一级子功能表，请重复第3步。
5. 选择所需设置。
6. 要返回上一级功能表，选择**返回**。要退出功能表，选择**退出**。

通过快捷编号

大部分功能表、子功能表和设置选项已编号。您可以使用其快捷编号进入它们中的一部分。

1. 要进入功能表，选择**功能表**。
2. 在两秒钟内快速输入所需功能表功能的快捷编号。要进入第1级功能表中的功能表功能，请输入0和1。
3. 要返回上一级功能表，选择**返回**。要退出功能表，选择**退出**。

■ 功能表¹

1. 信息

1. 新建信息
2. 收件箱
3. 发件箱
4. 已发信息
5. 已存信息
6. 即时信息
7. 电子邮件²
8. 语音信息
9. 广播信息
10. 网络命令编辑器
11. 删除信息
12. 信息设置



2. 通讯录

1. 姓名
2. 我的状态
3. 已申请的姓名
4. 设置
5. 通话组
6. 声控标签
7. 单键拨号
8. 特服号码²
9. 服务号码²
10. 本机号码³
11. 删除全部姓名



3. 通话记录

1. 未接来电
2. 已接来电
3. 已拨电话
4. 删除最近通话记录
5. 通话计时
6. GPRS 计数器
7. GPRS 计时器
8. 信息计数器
9. 定位²



4. 设置

1. 情景模式
2. 主题元素
3. 提示音设置
4. 显示设置
5. 时间和日期设置
6. 个人快捷操作
7. 数据连通
8. 通话设置
9. 手机设置
10. 附件设置⁴
11. 配置设置
12. 保密设置
13. 恢复出厂设置



-
1. 功能表内容的顺序和名称可能因服务供应商而异。
 2. 仅当您的 SIM 卡支持时才有此项功能表。请向您的网络运营商或服务供应商咨询是否提供了此项服务。
 3. 仅当 SIM 卡的“本机号码”中确实存有号码时才会显示。请向您的网络运营商或服务供应商咨询是否提供了此项服务。
 4. 仅当手机正连接或曾连接至适用于本手机的兼容配件时才会显示。

5. 网络运营商功能表¹

6. 多媒体资料

1. 存储卡²
2. 图像
3. 视频短片
4. 音乐文件
5. 主题元素
6. 图案
7. 铃声
8. 录音



7. 影音天地

1. 照相机
2. 媒体播放器
3. 音乐播放器
4. 调频收音机
5. 语音备忘
6. 均衡器

8. 一键通³

1. 启动一键通/关闭一键通
2. 回叫信箱
3. 通话组列表
4. 通讯录
5. 增加通话组
6. 一键通设置



7. 配置设置
8. 网络

9. 事务管理器

1. 闹钟
2. 日历
3. 待办事项
4. 备忘
5. 电子钱包
6. 同步



10. 百宝箱

1. 游戏
2. 收藏
3. 附加功能



11. 网络

1. 主页
2. 书签
3. 下载链接
4. 最后浏览网址
5. 服务信箱
6. 设置
7. 选择地址
8. 清除缓冲存储

12. SIM 卡服务⁴

1. 如果此功能表不显示，则后续功能表的号码会作相应更改。功能表的名称依赖于网络运营商。
2. 若未插入存储卡 (MultiMediaCard)，则此功能表不会显示。且后续功能表的号码会作相应更改。功能表的名称依赖于存储卡 (MultiMediaCard)。
3. 仅当您的 SIM 卡支持时才有此项服务。请向您的网络运营商或服务供应商咨询是否提供了此项服务。
4. 仅当您的 SIM 卡支持时才有此项功能表，且功能表的名称及内容由 SIM 卡决定。

6. 功能表功能

■ 信息

您可以阅读、编写、发送及储存文字信息、彩信和电子邮件。所有信息均按文件夹存放。



注意：发送信息时，手机可能会显示**信息已发出**。这表示手机已将信息发送至手机内设置的信息中心号码。但并不表示指定收信人已收到信息。有关信息服务的更多详情，请向您的服务供应商咨询。



重要须知：打开信息时请务必小心。信息可能包含恶意软件或其他可能对您的手机或 PC 造成危害的因素。

只有具备兼容功能的设备才能接收和显示信息。信息的显示效果可能因不同的接收设备而异。

文字信息 (短信息)

使用短信息服务 (Short Message Service, SMS)，您可以发送和接收等同于若干条普通文字信息的连锁信息 (网络服务)，且信息中可以包含图片。

您必须先在手机中储存信息中心号码，然后才能够发送文字信息、图片信息或电子邮件。请参见第 45 页的“**信息设置**”。

请向您的服务供应商咨询是否提供了短信息电邮服务以及如何申请开通该服务。要在**通讯录**中储存电子邮件地址，请参见第 48 页的“**储存多个号码、文字项或一幅图像**”。

您的手机支持发送字符数超出单条信息限制的文字信息。字符数超出限制的信息将作为两条或更多的连续信息发送。您的服务供应商可能会相应计费。带有重音符号或其他符号的字符，以及使用部分语言选项 (如中文) 输入的字符会占用更多空间，因而会限制可通过单条信息发出的字符数。

在屏幕顶部，您可以看到信息长度指示符号 (从 70 开始递减)。例如，10/2 表示该信息将作为两条文字信息发送，且您还可以输入 10 个字符。

编写和发送文字信息

1. 选择**功能表 > 信息 > 新建信息 > 文字信息**。

2. 编写信息。请参见第 23 页的“输入文字”。

您可以在信息中插入文字范本或图片。请参见第 34 页的“范本”。每条图片信息都相当于若干条文字信息。因此，发送一条图片信息或连锁信息的费用可能高于发送一条文字信息的费用。



3. 要发送信息，选择**发送**或**按通话键**。
4. 输入收信人的电话号码。要从**通讯录**中提取电话号码，选择**查找 > 所需姓名 > 选择**。

发送选项

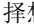
写完信息后，选择**操作 > 发送选项**及以下选项之一：

- **发送至多人**，向多位收信人发送信息。手机会分别向每位收信人发送信息，因此会比向一位收信人发送一条信息的费用更高。
- **以电子邮件发送**，通过短信信息电邮发送信息。输入或从**通讯录**中搜索收信人的电子邮件地址，然后选择**确认**。
- **发送模式**，使用预设信息发送模式发送信息，并可选择发送模式。
要定义信息发送模式，请参见第 45 页的“文字信息和短信信息电邮设置”。

阅读和回复文字信息或短信信息电邮

当您通过短信息服务收到文字信息或电子邮件时，屏幕上会显示 。如果指示符号  闪烁，则表示信息存储空间已满。此时，请删除一些储存在**收件箱**文件夹中的原有信息，然后才能接收新信息。

1. 要查看新信息，选择**显示**，或可选择**退出**，以后再查看信息。


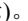
以后要阅读信息时，选择**功能表 > 信息 > 收件箱**。如果收到的信息不止一条，请选择想要阅读的信息。  表示尚未阅读的信息。

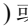
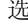
2. 在阅读信息时，选择**操作**。您可以删除、转发、编辑文字信息或短信息电邮，将其转存至其他文件夹或提取信息详情。您还可以将信息的起始文字复制到手机日历中，作为一条当日备忘录。在阅读图片信息时，您可以将图片储存在**范本**文件夹中。
3. 要回复信息，选择**回复 > 文字信息或彩信**。

在回复电子邮件时，首先应确认或编辑电子邮件的地址和标题，然后再编写回复内容。


4. 要将信息发送至显示的号码，选择**发送 > 确认**。

范本

手机为您提供了文字范本(以  表示)和图片范本(以  表示)。

1. 要进入范本列表，选择**功能表 > 信息 > 已存信息 > 文字信息 > 范本**。
2. 要使用文字()或图片范本()创建信息，选择所需范本，然后选择**操作 > 编辑或编辑文字**。
3. 完成信息。

要在正在编写或回复的文字信息或短信息电邮中插入文字范本，请选择**操作 > 插入范本**和所需范本。

要在正在编写或回复的文字信息中插入图片，请选择**操作 > 插入图片**，滚动至所需图片，然后选择**查看 > 插入**。如果信息标题带有指示符号，则表示该信息附有图片。在信息中可输入的字符数取决于图片的大小。

要在信息发送前同时查看文字和图片，请选择**操作 > 预览**。

彩信

彩信的显示效果可能因不同的接收设备而异。

请向您的网络运营商或服务供应商咨询是否提供了彩信网络服务以及如何申请开通该服务。请参见第 46 页的“彩信设置”。

彩信可以包含文字、声音片段、图像、日历备忘、电子名片或视频短片。如果彩信过大，则手机将无法接收该彩信。有些网络可能支持包含互联网地址的文字信息。在这种情况下，您可以通过该地址查看彩信。

手机可能不支持文件格式的所有版本。

如果您正在通话，玩游戏，运行另一个 Java 应用软件，或通过 GSM 数据连接浏览网络，则不能接收彩信。由于很多因素都可能导致彩信传送失败，所以在进行关键性通信时，请不要完全依赖彩信。

无线网络可能对彩信的大小有限制。如果插入图像的大小超出该限制，则手机可能缩小图像以便通过彩信发送。

编写和发送彩信

1. 选择**功能表 > 信息 > 新建信息 > 彩信**。
2. 编写信息。请参见第 23 页的“输入文字”。

- 要在彩信中插入文件，选择**操作 > 插入**，然后选择一个可用选项。

若选择**图像、声音片段或视频短片**，则会显示**多媒体资料**功能表中的可用文件夹列表。打开特定文件夹并滚动至所需文件，然后选择**操作 > 插入**。当文件名显示在彩信中时，表示该文件已插入彩信。

如果选择**新声音片段**，则**语音备忘**功能会启动，供您录制新的声音片段。录音结束后，新的声音片段也会自动插入彩信。

- 要在彩信中插入电子名片或日历备忘，选择**操作 > 插入 > 名片**或**日历备忘**。
- 您的手机支持包含多个页面(幻灯片)的彩信。每张幻灯片都可以包含文字、一幅图像、一条日历备忘、一张电子名片和一个声音片段。要在彩信中插入幻灯片，选择**操作 > 插入 > 幻灯片**。


若彩信中包含多张幻灯片，则选择**操作 > 上一张幻灯片、下一张幻灯片或幻灯片列表**可打开所需幻灯片。

要设置每张幻灯片的显示时间，选择**操作 > 幻灯片计时**。要将文字部分移至

彩信的顶部或底部，选择**操作 > 文字显示于顶部或文字显示于底部**。

3. 要在彩信发送前预览彩信，选择**操作 > 预览**。
4. 要发送彩信，选择**发送**，或可按**通话键**并选择**电话号码**。

要将彩信发送至电子邮件地址或多位收信人，选择**电子邮件地址**或**多人**。

5. 输入或从**通讯录**中提取收信人的电话号码或电子邮件地址。选择**确认**，彩信会被移入**发件箱**文件夹以供发送。发送一条彩信可能比发送一条文字信息需要更长的时间。发送彩信时，屏幕上会显示动画指示符号，且您可以同时使用手机的其他功能。如果彩信发送中断，手机会尝试数次重新发送彩信。如果所有尝试都失败，则彩信会保留在**发件箱**文件夹中。随后，您可以尝试重新发送彩信。

若选择了**储存已发信息 > 是**，则发出的彩信会储存在**已发信息**文件夹中。请参见第46页的“**彩信设置**”。彩信已发出并不表示指定收信人已收到彩信。

您可能无法复制、修改、传送或转发一些受版权保护的图像、图案、铃声及其他多媒体内容。


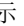
阅读和回复彩信




重要须知：打开彩信时请务必小心。彩信可能包含恶意软件或其他可能对您的手机或 PC 造成危害的因素。

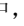
只有具备兼容功能的设备才能接收和显示彩信。彩信的显示效果可能因不同的接收设备而异。

彩信服务的默认设置通常为启动。

当手机接收彩信时，屏幕上会显示动画指示符号 。收到彩信后，屏幕上会显示  和**收到彩信**字样。

如果  闪烁，则表示彩信存储空间已满。请参见第 36 页的“**彩信存储空间已满**”。

1. 要阅读收到的彩信，选择**显示**；或可选择**退出**，以后再查看彩信。

以后要阅读彩信时，选择**功能表 > 信息 > 收件箱**。在信息列表中， 表示尚未阅读的信息。滚动至需要查看的信息并将其选中。


2. 中选择键的功能会因当前显示的彩信附件而异。

若收到的彩信中包含演示文稿，则选择**播放**可查看彩信的全部内容。

若未包含演示文稿，则选择**播放**可播放彩信附带的声音片段或视频短片。要放大图像，选择**放大**。要查看电子名片、日历备忘或打开主题元素对象，请选择**打开**。要打开流媒体链接，选择**加载**。

3. 要回复彩信，选择**操作 > 回复 > 文字信息**或**彩信**。编写回复信息，然后选择**发送**。
4. 选择**操作**以打开和储存附带的文件，查看文件详情，或删除或转发彩信。

彩信存储空间已满

当您有新的彩信等待接收，且存储空间已满时，手机将闪烁显示  和提示信息**彩信存储已满，查看等待的彩信**。要查看等待的彩信，请选择**显示**。要储存彩信，请选择**储存**，然后依次选择所需文件夹和需要删除的旧信息，以删除该信息。


如果不想储存等待的彩信，请选择**退出 > 确认**。选择**取消**可查看彩信。

文件夹

手机会将收到的文字信息和彩信储存在**收件箱**文件夹中。

尚未发出的彩信会被转存至**发件箱**文件夹。

若对文字信息选择**信息设置 > 文字信息 > 储存已发信息 > 是**，并对彩信选择**信息设置 > 彩信 > 储存已发信息 > 是**，则发出的信息会储存在**已发信息**文件夹中。

要将正在编写且需要在以后发送的文字信息储存在**已存信息**文件夹中，请选择**操作 > 储存信息 > 已存文字信息**。对于彩信，请选择选项**储存信息**。 表示尚未发出的信息。

要整理文字信息，您可以将部分信息转存至**个人文件夹**，或增加新文件夹以储存信息。选择**信息 > 已存信息 > 文字信息 > 个人文件夹**。

要增加文件夹，请选择**操作 > 增加文件夹**。若尚未储存任何文件夹，请选择**增加**。

要删除或重新命名文件夹，请滚动至所需文件夹，然后选择**操作 > 删除文件夹**或**重新命名文件夹**。

即时信息



注意：仅当网络运营商或服务供应商支持时，您才可以使用此功能。只有具备即时信息功能的兼容手机才能接收和显示即时信息。

即时信息(网络服务)是一种通过TCP/IP 协议将简短的文字信息发送给在线用户的快捷方式。您可以通过联系人列表及时了解联系人何时在线，以及能否参加即时信息会话。您编写和发送的信息会保留在屏幕上。对方的回复信息将显示在您的原始信息的下方。

您必须先申请开通即时信息服务才可以收发即时信息。请向您的网络运营商或服务供应商咨询是否提供了即时信息服务、收费标准以及如何申请开通该服务，同时查询您的唯一识别码、密码和即时信息设置。

要设置即时信息服务的必要设置，请参见第 38 页的“**进入即时信息功能表**”中的**连接设置**。屏幕上显示的图标和文字可能因不同的即时信息服务而异。

在连接至即时信息服务后，您仍可以使用手机的其他功能，即时信息会话会在后台继续运行。根据网络状况，运行即时信息会话可能更快地消耗手机电池的电量，因此，您可能需要为手机连接充电器以及时充电。

使用即时信息服务的基本步骤

- 要进入即时信息功能表(离线状态下)，请参见第 38 页的“**进入即时信息功能表**”。

- 要连接即时信息服务 (在线状态下), 请参见第 39 页的“[连接和断开即时信息服务](#)”。
- 要与联系人开始即时信息会话, 请参见第 39 页的“[启动即时信息会话](#)”中的[即时信息联系人](#)。
要创建您自己的即时信息联系人列表, 请参见第 41 页的“[即时信息联系人](#)”。
- 要加入公共通话组的即时信息会话, 请参见第 39 页的“[启动即时信息会话](#)”中的[通话组](#)。

要通过接受邀请来加入通话组的即时信息会话, 请参见第 40 页的“[接受或拒绝即时信息邀请](#)”。

要创建您自己的即时信息通话组, 或要加入或删除公共通话组, 请参见第 42 页的“[通话组](#)”。

- 要编辑您的个人信息, 请参见第 41 页的“[编辑您的连接状态](#)”。
- 要查找用户和通话组, 请参见第 39 页的“[启动即时信息会话](#)”中的[查找](#)。
- 要阅读在即时信息会话中新收到的信息, 请参见第 40 页的“[阅读收到的即时信息](#)”。

- 要在当前即时信息会话中编写和发送信息, 请参见第 41 页的“[加入即时信息会话](#)”。
- 要查看、重新命名或删除储存的会话, 请在进入[即时信息功能表](#)后选择[储存的会话](#)。
- 要禁止或解锁联系人, 请参见第 41 页的“[禁止和解锁信息](#)”。
- 要与即时信息服务断开连接, 请参见第 39 页的“[连接和断开即时信息服务](#)”。

进入即时信息功能表

要在离线状态下进入[即时信息功能表](#), 请选择[功能表](#) > [信息](#) > [即时信息](#)。如果有多组即时信息服务的连接设置可用, 请选择所需连接设置组。如果只定义了一组连接设置, 则会自动选择该设置组。

- 要连接即时信息服务, 请选择[登录](#)。您可以设置手机, 使其在您每次打开[即时信息功能表](#)时自动连接即时信息服务。请参见第 39 页的“[连接和断开即时信息服务](#)”。
- 要查看、删除或重新命名您在即时信息会话中储存的会话, 请选择[储存的会话](#)。

- 要查看即时信息和状态信息服务的必要设置，请选择**连接设置**。您也许能够通过配置信息接收设置。请参见第10页的“**配置设置服务**”。要手动输入设置，请参见第62页的“**配置设置**”。

要选择支持即时信息服务的配置设置，请选择**配置 > 预设、个人配置**或所需服务供应商。

要选择服务供应商提供的即时信息帐号，请选择**帐号**。

要输入您从服务供应商处收到的用户识别码，请选择**用户识别码**。

要输入您从服务供应商处收到的密码，请选择**密码**。

连接和断开即时信息服务

要连接即时信息服务，请进入**即时信息**功能表，视需要选择所需即时信息服务，然后选择**登录**。当手机成功建立连接后，就会显示**已登录**。




提示：要设置手机，使其在您每次开机时自动连接即时信息服务，请选择**功能表 > 信息 > 即时信息**，连接即时信息服务，然后选择**我的设置 > 自动登录 > 手机开机时**。


要与即时信息服务断开连接，请选择**注销**。


启动即时信息会话


打开**即时信息**功能表并连接即时信息服务。您可以用不同的方式启动会话：


- 选择**会话**。屏幕上会列出在当前会话中新收和已读的即时信息或邀请。滚动至所需信息或邀请，然后选择**打开**。

 表示新收即时信息，

 表示已读即时信息。


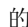
 表示新收通话组信息，


 表示已读通话组信息。


 表示即时信息邀请。

屏幕上显示的图标和文字可能因不同的即时信息服务而异。

- 选择**即时信息联系人**，这时会显示已增加至联系人列表中的联系人。滚动至需要与其交换即时信息的联系人，然后选择**聊天**；或者，如果列表中显示有新联系人，请选择**打开**。

 表示手机通讯录存储器中的联系人在线， 表示联系人离线。

 表示被禁止的联系人。请参见第41页的“**禁止和解锁信息**”。

 表示您收到联系人发出的新即时信息。

您可以在即时信息联系人列表中增加联系人。请参见第 41 页的“**即时信息联系人**”。

- 选择**通话组 > 公共通话组** (如果网络不支持通话组, 则此选项会显示为灰色)。这时会显示由网络运营商或服务供应商提供的公共通话组的书签列表。要启动会话, 请滚动至所需通话组, 然后选择**加入**。输入您想使用的显示名称, 作为您在会话中使用的昵称。成功加入通话组会话后, 您就可以开始与通话组成员交谈了。您也可以创建私人通话组。请参见第 42 页的“**通话组**”。

- 选择**查找 > 用户或通话组**可按电话号码、显示名称、电子邮件地址或姓名在网络中搜索其他即时信息用户或公共通话组。若选择**通话组**, 则可按通话组成员或通话组名称、主题或识别码搜索通话组。

找到所需用户或通话组后, 要启动会话, 请选择**操作 > 聊天室或加入通话组**。

- 使用“**通讯录**”启动会话。请参见第 52 页的“**查看已申请的姓名**”。

接受或拒绝即时信息邀请

在待机状态下, 当您连接至即时信息服务并收到新邀请时, 手机会显示**收到新邀请**。要阅读邀请, 请选择**阅读**。如果收到多个邀请, 请滚动至所需邀请, 然后选择**打开**。

要加入私人通话组会话, 请选择**接受**。输入您想使用的显示名称, 作为您在会话中使用的昵称。

要拒绝或删除邀请, 请选择**操作 > 拒绝或删除**。您可以输入拒绝邀请的原因。

阅读收到的即时信息

在待机状态下, 当您连接至即时信息服务并收到一条不属于当前会话的新信息时, 手机会显示**收到新即时信息**。要阅读信息, 请选择**阅读**。


如果收到多条即时信息, 则屏幕上会显示新收信息的数量和**收到... 条新即时信息**字样。选择**阅读**, 滚动至所需信息, 然后选择**打开**。

在当前会话中收到的新信息会储存至**即时信息 > 会话**。如果收到信息的发信人未列入**即时信息联系人**列表, 则会显示发信人的识别码。如果发信人的联系信息已储存在手机存储器中且手机识别出该发信人, 则会显示其姓名。要在手机存储器中增加新联系人, 请选择**操作 > 储存联系人**。

加入即时信息会话

选择**编辑**或直接开始输入可加入或启动即时信息会话。



提示：如果您在会话中收到一条新信息，而发信人并未参加当前会话，则手机会显示  并发出提示音。



输入您的信息，然后选择**发送**或按**通话键**以发送信息。即时信息会显示在屏幕上，且对方的回复信息会显示在您的信息的下方。选择**操作**可使用以下部分选项：**查看会话、储存联系人、通话组成员、禁止联系人和结束会话。**

编辑您的连接状态

1. 打开**即时信息**功能表并连接至即时信息服务。
2. 要查看并编辑您的连接状态或显示名称，选择**我的设置**。
3. 要允许所有其他即时信息用户看到您处于在线状态，选择**连接状态 > 所有人都可见**。

要只允许列入您的即时信息联系人列表中的联系人看到您处于在线状态，选择**连接状态 > 只有联系人可见**。

要显示为离线，选择**连接状态 > 显示为离线**。

当您连接至即时信息服务后， 表示您处于在线状态， 表示您处于隐身状态。

即时信息联系人

您可以在即时信息联系人列表中增加联系人。

1. 连接至即时信息服务，然后选择**即时信息联系人**。
2. 要在列表中增加联系人，选择**操作 > 增加联系人**；或如果尚未增加任何联系人，则应选择**增加**。选择**手动输入识别码、从服务器中查找、从服务器中复制或按移动电话号码**。联系人成功增加后，手机会显示确认信息。
3. 滚动至所需联系人，然后选择**聊天**可启动会话，或可选择**操作 > 联系人信息、禁止联系人(或解锁联系人)、增加联系人、删除联系人、更改列表、复制至服务器或连接状态提示**。

禁止和解锁信息

要禁止信息，请连接至即时信息服务，然后选择**会话 > 即时信息联系人**，或可加入或启动会话。滚动至所需联系人，然后选择**操作 > 禁止联系人 > 确认**可禁止接收其发出的信息。

要解锁信息，请连接至即时信息服务，然后选择**禁止的列表**。滚动至需要解锁的联系人，然后选择**解锁**即可接收其发出的信息。

您也可以使用即时信息联系人列表来解锁信息。

通话组

您可以为即时信息会话创建自己的私人通话组，或可使用服务供应商提供的公共通话组。私人通话组仅存在于即时信息会话期间，且通话组都储存在服务供应商的服务器中。如果您登录的服务器不支持通话组服务，则所有与通话组相关的功能表都会显示为灰色。

公共通话组

您可以为服务供应商维护的公共通话组设置书签。连接至即时信息服务，然后选择**通话组 > 公共通话组**。滚动至所需通话组，然后选择**加入**即可参加通话组会话。如果您从未加入过该通话组，请输入您的显示名称作为在通话组中使用的昵称。要从通话组列表中删除通话组，请选择**操作 > 删除通话组**。

要搜索通话组，请选择**通话组 > 公共通话组 > 查找通话组**。您可以按通话组成员或通话组的名称、主题或识别码搜索通话组。

创建私人通话组

连接至即时信息服务，然后选择**通话组 > 创建通话组**。输入通话组的名称和您想使用的显示名称。在联系人列表中标记私人通话组成员，然后发出邀请。

电子邮件应用软件

电子邮件应用软件使用(E)GPRS技术(网络服务)。这样，即使您不在办公室或家中，也可以使用手机接入您的电子邮件帐号。此电子邮件应用软件不同于短信息电邮功能。请参见第 33 页的“**发送选项**”。要使用手机的电子邮件功能，您需要选用兼容的电子邮件系统。

您可以用手机编写、发送和阅读电子邮件。您也可以使用兼容 PC 储存和删除电子邮件。本手机支持 POP3 和 IMAP4 电子邮件服务器。

在使用手机发送和下载电子邮件之前，您必须执行以下操作：

- 申请一个新的电子邮件帐号或使用现有帐号。请向您的电子邮件服务供应商咨询是否提供了电子邮件帐号。
- 请向您的网络运营商或电子邮件服务供应商咨询正确的电子邮件设置。您可能通过配置信息收到电子邮件配置设置。请参见第 10 页的“**配置设置服务**”。您也可以手动输入设置。请参见第 62 页的“**配置设置**”。

要启动电子邮件设置，请选择**功能表 > 信息 > 信息设置 > 电子邮件信息**。请参见第 46 页的“**电子邮件设置**”。

此应用软件不支持按键音功能。

安全的服务器连接

安全套接层 (Secure Socket Layer, SSL) 标准可提高手机与电子邮件帐号之间连接的安全性。

要启动此功能，请选择**功能表 > 信息 > 电子邮件 > 操作 > 其他设置 > 安全 (SSL) > 开**。

确保您的电子邮件帐号支持安全套接层标准，且已为服务器设置了正确的服务器端口以发送和提取电子邮件。

编写和发送电子邮件

您可以先编写电子邮件，然后连接电子邮件服务；也可以先连接电子邮件服务，然后编写和发送电子邮件。

1. 选择**功能表 > 信息 > 电子邮件 > 新建电子邮件**。

2. 输入收信人的电子邮件地址，然后选择**确认**。

您也可以选择**编辑**，然后输入电子邮件地址。要在**通讯录**中搜索电子邮件地址，选择**编辑 > 操作 > 查找**。

3. 输入电子邮件的标题，然后选择**确认**。

若选择**操作**，则可以选择信息编辑器、增加新收信人、增加抄送收信人或密送收信人。

要在电子邮件中附加文件，选择**操作 > 附加**，然后从**多媒体资料**中选择所需文件。

4. 编写电子邮件的正文。请参见第 23 页的“**输入文字**”。您可以输入的字符数会显示在屏幕的右上角。

5. 要立即发送电子邮件，选择**发送 > 立即发送**。

要将电子邮件储存在**发件箱**文件夹中供以后发送，选择**发送 > 稍后发送**。

若要在以后编辑或继续编写电子邮件，选择**操作 > 储存草稿**。电子邮件会储存至**其他文件夹 > 草稿**。

以后要发送电子邮件时，选择**功能表 > 信息 > 电子邮件 > 操作 > 立即发送**或**提取并发送**。

从电子邮件帐号下载电子邮件

1. 要进入电子邮件应用软件，选择**功能表 > 信息 > 电子邮件**。

2. 要下载已发送至您的电子邮件帐号的电子邮件，选择**提取**。

要下载新电子邮件并发送**发件箱**文件夹中储存的电子邮件，选择**操作 > 提取并发送**。

要先下载已发送至您的电子邮件帐号的新邮件的标题，选择**操作 > 检查新电子邮件**。然后，若要下载特定电

子邮件，请先标记所需邮件，然后选择**操作 > 提取**。

3. 选择**收件箱**中的新邮件。要在以后查看邮件，选择**返回**。表示未读邮件。

阅读和回复电子邮件



重要须知：电子邮件可能包含病毒或其他可能对您的手机或PC造成危害的因素。如果您不确定发信人是否可靠，请不要打开任何附件。

1. 选择**功能表 > 信息 > 电子邮件 > 收件箱**。
2. 阅读电子邮件时，选择**操作**可查看选定电子邮件的详情，将其标记为未读，删除或转发邮件，将其转存至其他文件夹，或将附件储存在**多媒体资料**的某个文件夹中。
3. 要回复电子邮件，选择**回复 > 原文字**或**空白屏幕**。要向多人回复邮件，选择**操作 > 全部回复**。请首先确认或编辑电子邮件的地址和标题，然后再编写回复内容。
4. 要发送电子邮件，选择**发送 > 立即发送**。

“收件箱”和“其他文件夹”

手机会将您的电子邮件帐号下载的电子邮件储存在**收件箱**文件夹中。**其他文件夹**包括以下文件夹：**草稿**用于储存尚未完成的电子邮件；**存档文件夹**用于整理和储存电子邮件；**发件箱**用于储存尚未发出的电子邮件；**已发信息**用于储存已发出的电子邮件。

要管理文件夹及其电子邮件内容，请选择**操作 > 管理文件夹**。

删除电子邮件


选择**功能表 > 信息 > 电子邮件 > 操作 > 管理文件夹**及所需文件夹。标记需要删除的电子邮件，然后选择**操作 > 删除**删除选定内容。

从手机中删除电子邮件并不会同时从电子邮件服务器删除该邮件。要设置手机以同时从电子邮件服务器删除选定邮件，请选择**功能表 > 信息 > 电子邮件 > 操作 > 其他设置 > 服务器上保留副本 > 删除提取的信息**。

语音信息

语音信箱是一项网络服务，且您可能需要先申请开通该服务。有关更多信息及您的语音信箱号码，请向您的服务供应商咨询。

要呼叫您的语音信箱，请选择**功能表 > 信息 > 语音信息 > 接听语音信息**。要输入、搜索或编辑您的语音信箱号码，请选择**语音信箱号码**。

如果网络支持语音信箱服务，则  表示新的语音信息。要呼叫您的语音信箱，请选择**接听**。



提示：若已设置了语音信箱号码，则按住 **1** 可呼叫您的语音信箱。

广播信息

使用**广播信息**网络服务，您可以接收由服务供应商发出的各栏目信息。请向您的服务供应商咨询是否提供了此项服务，以及栏目和相关栏目号码的信息。

网络命令编辑器

选择**功能表 > 信息 > 网络命令编辑器**。输入并向您的服务供应商发送服务请求(亦称 USSD 命令)，如请求启动网络服务的命令。

删除信息

要删除一个文件夹中的全部信息，请选择**功能表 > 信息 > 删除信息**，然后选择包含需要删除的信息的文件夹。选择**确认**。如果文件夹中包含尚未阅读的信息，则手机会询问您是否也要删除该信息。再次选择**确认**。

信息设置

文字信息和短信息电邮设置

信息设置会影响信息的发送、接收和查看。要更改设置：

1. 选择**功能表 > 信息 > 信息设置 > 文字信息**。
2. 选择**发送模式**。如果您的 SIM 卡支持多个信息发送模式，请选择需要更改的模式。选择以下设置：
 - **信息中心号码**，储存发送文字信息所需的信息中心电话号码。您可以从服务供应商处获得该号码。
 - **信息发送格式**，选择信息类型：**文字**、**电子邮件**、**传呼或传真**。
 - **信息有效期**，设置网络尝试发送信息的最长时限。
 - **预设收信号码**，当选择的信息类型为**文字**时，储存使用选定发送模式发送信息时的预设收信号码。若选择的信息类型为**电子邮件**，则应选择**电子邮件服务器**以储存电子邮件服务器号码。
 - **信息报告**，请求网络为您发送信息发送情况报告(网络服务)。
 - **使用 GPRS > 是**，将 GPRS 设为短信息的首选传送方式。同时请选择**GPRS 连**

接 > 总是在线。请参见第 60 页的“(E)GPRS 连接”。

- 同一中心回复，允许收信人通过您的信息中心发送回复信息(网络服务)。
 - 重新命名发送模式，更改选定信息发送模式的名称。仅当您的 SIM 卡支持多种信息发送模式时，手机才会显示信息发送模式组。您不能重新命名预设发送模式。
3. 储存已发信息 > 是，设置手机以将发出的文字信息储存在已发信息文件夹中。
4. 自动重新发送 > 开，设置手机以在第一次发送失败后自动重新发送信息。

彩信设置

彩信设置会影响彩信的发送、接收和查看。

您可能通过配置信息接收彩信的配置设置。请参见第 10 页的“配置设置服务”。您也可以手动输入设置。请参见第 62 页的“配置设置”。

要选择彩信设置，请选择功能表 > 信息 > 信息设置 > 彩信。选择以下设置：

- 储存已发信息 > 是，设置手机以将发出的彩信储存在已发信息文件夹中。

- 信息报告，请求网络为您发送信息发送情况报告(网络服务)。
- 缩小图像，定义插入彩信中的图像的大小。
- 预设幻灯片计时，定义彩信中各张幻灯片的默认显示时间。
- 允许彩信接收。要允许或禁止接收彩信，请选择是或否。若选择在注册网络中，则当您不在注册网络的服务区内时，手机将不接收彩信。
- 收到的彩信。要允许自动接收彩信，在看到提示后手动接收彩信或拒绝接收彩信，请选择提取、手动提取或拒绝。
- 配置设置 > 配置。此时仅会显示支持彩信的配置。选择彩信服务供应商，即预设或个人配置。
选择帐号，然后选择当前选用的配置设置中包含的彩信服务帐号。
- 允许接收广告，接收或拒绝广告信息。当您允许彩信接收设为否时，此设置不显示。

电子邮件设置

电子邮件设置会影响电子邮件的发送、接收和查看。

您可能通过配置信息接收电子邮件应用程序的配置设置。请参见第 10 页的“配置设置服务”。您也可以手动输入设置。请参见第 62 页的“配置设置”。

要启动电子邮件应用程序的设置，请选择**功能表 > 信息 > 信息设置 > 电子邮件信息**。您可以选择以下选项：

- **配置**。选择需要启动的设置组。
- **帐号**。选择服务供应商提供的帐号。
- **我的名称**。输入您的姓名或昵称。
- **电子邮件地址**。输入您的电子邮件地址。
- **包括签名**。您可以定义在编写电子邮件时自动增加至结尾处的签名。
- **回复地址**。输入接收回复邮件的电子邮件地址。
- **SMTP 用户名**。输入您想在发出电子邮件时使用的用户名。
- **SMTP 密码**。输入您想在发出电子邮件时使用的密码。
- **显示终端窗口**。选择**确认**可在连接内联网时手动执行用户鉴权。
- **接收邮件服务器类型**。根据使用的电子邮件系统的类型，选择**POP3**或**IMAP4**。如

果两种服务器类型都支持，请选择**IMAP4**。

• 接收邮件设置

如果选择的接收邮件服务器类型为**POP3**，则会显示以下选项：**提取电子邮件**、**POP3 用户名**、**POP3 密码**和**显示终端窗口**。

如果选择的接收邮件服务器类型为**IMAP4**，则会显示以下选项：**提取电子邮件**、**提取方法**、**IMAP4 用户名**、**IMAP4 密码**和**显示终端窗口**。

其他设置


要选择其他信息设置，请选择**功能表 > 信息 > 信息设置 > 其他设置**。要更改阅读和编写信息时的字体大小，请选择**字体大小**。要设置手机，使其用图形表情符号替换基于字符的表情符号，请选择**图形表情符号 > 是**。

■ 通讯录

您可以将姓名和电话号码(通讯录)储存在手机存储器 and SIM 卡存储器中。

- 手机存储器中可储存带有不同电话号码和文字项等附加详情的姓名。您还可以为数量有限的姓名增加图像。



- SIM 卡存储器中可储存带有一个电话号码的姓名。储存在 SIM 卡存储器中的姓名或号码以  表示。



注意：本手机和姓名显示相关的功能是基于对通讯录储存的电话号码最相近的匹配，但不支持小于七位的匹配。

查找通讯录中的姓名

1. 在待机状态下，向下滚动。
2. 输入需要查找的姓名的第一个输入字符，如中文姓名的第一个汉字的第一个拼音字母或笔画。这时会弹出一个搜索栏，显示输入的字符。根据需要，您可以在搜索栏中输入更多字符。与输入的字符相对应的姓名会显示在手机屏幕上。

请注意，姓名的显示顺序可能与其在**姓名**中的排列顺序不同。


当搜索栏显示时，您可以按 **#** 切换输入法。

储存姓名和电话号码

新增的姓名和号码会储存在当前选用的存储器中。要储存姓名和电话号码，请选择**功能表 > 通讯录 > 姓名 > 操作 > 增加新姓名**。依次输入姓名和电话号码。

储存多个号码、文字项或一幅图像

在手机的通讯录存储器中，您可以为每个姓名储存不同类型的电话号码和简短的文字项。

每个姓名下储存的第一个电话号码将被自动设置为首选号码，并在号码类型指示符号上加方框表示，如 。这样，当您从通讯录中选择姓名以拨打电话时，如未选择其他号码，则将拨打首选号码。

1. 确保当前选用的存储器为**手机**或**手机和 SIM 卡**。
2. 滚动至需要增加新号码或文字项的姓名，然后选择**详情 > 操作 > 增加文字项**。
3. 要增加号码，选择**号码**和所需号码类型。

要增加其他详情，请选择文字类型，或选择**多媒体资料**中的图像。

若已连接至状态信息服务，则选择**用户识别码 > 查找**可从服务供应商的服务器中搜索识别码。请参见第 49 页的“**我的状态**”。如果只找到一个识别码，手机将自动储存该识别码。如果找到多个识别码，则可选择**操作 > 储存**以储存所需识别码。要输入识别码，选择**手动输入识别码**。输入识别码，然后选择**确认**储存。

要更改号码类型，请滚动至所需号码，然后选择**操作 > 更改类型**。要将选定号码设为首选号码，选择**定为首选号码**。

4. 输入号码或文字项，然后选择**确认**可将其储存在手机中。
5. 要返回待机状态，选择**返回 > 退出**。

复制通讯录

搜索需要复制的姓名或号码，然后选择**操作 > 复制**。您可以从手机的通讯录存储器向 SIM 卡存储器复制姓名和电话号码，或可反向复制。SIM 卡存储器中可储存带有一个电话号码的姓名。

编辑姓名详情

1. 搜索需要编辑详情的姓名，选择**详情**，然后滚动至所需姓名、号码、文字项或图像。
2. 要编辑姓名、号码或文字项，或要更改图像，请选择**操作 > 修改姓名、修改号码、修改文字项或更改图像**。

您不能编辑**即时信息联系人**或**已申请的姓名**列表中的识别码。

删除姓名或详情

要从手机存储器或 SIM 卡存储器中删除全部姓名及其附带的详情，请选择**功能表 > 通讯录 > 删除全部姓名 > 从手机存储中**或**从 SIM 卡中**。输入保密码进行确认。

要删除联系人，请查找所需联系人，然后选择**操作 > 删除联系人**。

要删除姓名附带的号码、文字项或图像，请搜索所需姓名，然后选择**详情**。滚动至所需详情，然后选择**操作 > 删除 > 删除号码、删除文字项**或**删除图像**。从通讯录中删除图像并不会同时从**多媒体资料**中删除该图像。

我的状态

使用状态信息服务(网络服务)，您可以与其他使用兼容设备并接入此项服务的用户，如家人、朋友和同事等，共享您的状态信息。状态信息包括您的连接状态、显示信息和个人显示图案。其他已接入此项服务并请求获取您的状态信息的用户将能够看到这些信息。获取的信息将显示在查看者手机的**通讯录**中的**已申请的姓名**功能表内。您可以对希望与他人共享的信息进行个性化设置，并可以控制能够查看您的状态信息的用户。


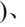

要使用状态信息，您必须先申请开通该服务。请向您的网络运营商或服务供应商咨询是否提供了状态信息服务、收费标准以及如何申请开通该服务，同时查询您的唯一识别码、密码和服务设置。请参见第 62 页的“**配置设置**”。

连接至状态信息服务后，您可以正常使用手机的其他功能，且状态信息服务会在后台继续运行。如果与服务断开连接，则在指定时间内，查看者仍然能够看到您的状态信息，具体时间视服务供应商而定。

选择**功能表 > 通讯录 > 我的状态**。您可以选择以下选项：

- **连接“我的状态”服务或断开与服务器的连接**，连接状态信息服务或断开连接。
- **我的当前状态**，更改您的当前状态。您可以选择以下选项：

查看当前状态 > 私人状态信息或公共状态信息，查看您的当前私人或公共状态信息。

我的连接状态，将您的连接状态设置为**在线**()、**忙碌**()或**离线**()。

我的显示信息，输入一段显示给他人的文字，或选择**操作 > 以前的显示信息**使用以前的信息作为显示信息。

我的显示图案，从**多媒体资料的图案文件夹**中选择您的个人显示图案。若选择**预设**，则不会发布您的显示图案。

显示给，选择是否向他人显示您的状态信息。

若选择**私人**和**公共**，则您的私人列表中的联系人能够查看您的全部状态信息：连接状态、显示信息和显示图案。其他联系人则只能看到您的连接状态。

若选择**私人查看者**，则您的私人列表中的联系人能够查看您的全部状态信息。其他联系人则看不到任何信息。若选择**不显示**，则无人能够看到您的状态信息。

- **我的查看者**。您可以选择以下选项：

当前查看者，查看所有已申请共享您的状态信息的人员名单。

私人列表，查看经许可能够查看您的全部状态信息(连接状态、显示信息和显示图案)的人员名单。您可以管理自己的私人列表。所有未列入私人列表中的人员只能看到您的连接状态。

禁止的列表，查看所有被禁止共享您的状态信息的人员名单。

- **设置**。您可以选择以下选项：

在待机屏幕上显示当前状态，在待机状态下显示当前状态指示符号。

与情景模式同步，选择手动更新您的**我的显示信息**和**我的连接状态**或将其链接至当前选用情景模式以进行自动更新。另请参见第 55 页的“情景模式”。您不能将个性化显示图案链接至情景模式。

连接类型，选择手机是否在每次开机时自动连接服务。

连接设置，然后可选择以下选项：

- **配置**。此时仅会显示支持状态信息服务的配置。选择状态信息服务供应商，即**预设**或**个人配置**。您也许能够通过配置信息接收状态信息服务的设置。请参见第 10 页的“**配置设置服务**”。您也可以手动输入配置设置。请参见第 62 页的“**配置设置**”。
- **帐号**，然后选择当前选用的配置设置中包含的状态信息服务帐号。
- **用户识别码**，输入您从服务供应商处获得的**用户识别码**。

- **密码**，输入您从服务供应商处获得的**密码**。

已申请的姓名

您可以为需要了解其状态信息的联系人创建列表。当您的联系人允许或网络支持时，您可以查看其状态信息。要查看已申请的姓名，请滚动浏览通讯录或使用**已申请的姓名**功能表。

确保当前选用的存储器为**手机**或**手机和 SIM 卡**。

要连接状态信息服务，请选择**功能表 > 通讯录 > 我的状态 > 连接“我的状态”服务**。

在已申请的姓名列表中增加姓名

1. 选择**功能表 > 通讯录 > 已申请的姓名**。若尚未连接状态信息服务，则手机会询问您是否立即连接。
2. 如果列表中没有姓名，选择**增加**。若已有姓名，则可选择**操作 > 新申请**以增加姓名。这时会显示通讯录中的姓名列表。
3. 从列表中选择姓名。如果姓名下已储存了识别码，则该姓名随即会增加至已申请的姓名列表。如果姓名带有多个识别码，请从中选择一个识别码。完成姓名申请后，屏幕上会显示**申请已启动**。



提示：要使用**通讯录**列表申请姓名，请查找所需姓名，然后选择**详情 > 操作 > 请求状态信息 > 持续申请**。




如果您只想查看状态信息而不想申请姓名，请选择**请求状态信息 > 仅申请一次**。


查看已申请的姓名

要查看状态信息，另请参见第 48 页的“**查找通讯录中的姓名**”。

1. 选择**功能表 > 通讯录 > 已申请的姓名**。

手机会显示已申请的姓名列表中第一名联系人的状态信息。联系人愿意为他人提供的信息可能包括文字和图标。

、 或  表示联系人处于在线、隐身或离线状态。

 表示没有联系人的状态信息。

2. 选择**详情**可查看选定联系人的详细信息，或可选择**操作**，然后选择以下选项：

- **新申请**，在已申请的姓名列表中增加新姓名。
- **发送信息**，向选定联系人发送文字信息、彩信或电子邮件。

- **发送名片**，向选定联系人发送电子名片。
- **取消申请**，从已申请的姓名列表中删除选定姓名。

取消申请姓名

要使用**通讯录**列表取消申请姓名，请选择所需姓名，然后选择**详情 > 操作 > 取消申请 > 确认**。

要使用**已申请的姓名**功能表取消申请姓名，请参见第 52 页的“**查看已申请的姓名**”。

电子名片

您可以在手机和支持 vCard 标准的兼容设备间发送和接收电子名片形式的联系信息。

当您收到电子名片时，选择**显示 > 储存**将电子名片储存在手机存储器中。如果不想储存电子名片，请选择**退出 > 确认**。

要发送电子名片，请查找包含需要发送的联系信息的姓名，然后选择**详情 > 操作 > 发送名片 > 经彩信发送、以信息发送、经红外发送或经蓝牙发送**。

单键拨号

要将电话号码指定给单键拨号键，请选择**功能表 > 通讯录 > 单键拨号**，然后滚动至所需单键拨号键的号码。

选择**设定**，或如果已将某一号码指定给该键，请选择**操作 > 更改**。选择**查找**，然后依次选择要指定给该键的姓名和号码。如果**单键拨号**功能已关闭，则手机会询问您是否需要启动该功能。另请参见第 61 页的“**通话设置**”中的**单键拨号**。

要使用单键拨号键拨打电话，请参见第 20 页的“**单键拨号**”。

声控拨号

您可以通过说出声控标签 (已增加至电话号码) 来拨打电话。声控标签可以是任何口述的字或词，如某人的姓名。您只能创建数量有限的声控标签。

使用声控标签前，请注意：

- 声控标签与语种无关。它们取决于说话人的声音。
- 您必须准确无误地说出录制的声控标签。
- 声控标签对背景噪音非常敏感。请在安静的环境中录制和使用声控标签。
- 过短的姓名不能用作声控标签。请使用较长的姓名并应避免对不同的号码使用相似的姓名。




注意：在嘈杂的环境中或处于紧急状态下时，使用声控标签可能会有一定的难度。因此您不应在所有情况下都完全依赖声控拨号功能。

增加和管理声控标签

请将需要增加声控标签的姓名或号码储存或复制到手机存储器中。您也可以为 SIM 卡中的姓名或号码增加声控标签，但如果您更换了新的 SIM 卡，则必须先删除原有声控标签，然后才能增加新声控标签。

1. 查找需要增加声控标签的姓名。
2. 选择**详情**，滚动至所需电话号码，然后选择**操作 > 加声控标签**。
3. 选择**开始**，然后清楚地说出要录制为声控标签的字或词。录制结束后，手机会播放录制的声控标签。

在**通讯录**中，带有声控标签的电话号码后会出现 .

要查看声控标签，请选择**功能表 > 通讯录 > 声控标签**。滚动至带有所需声控标签的姓名，然后选择播放、删除或更改录制的声控标签。

使用声控标签拨打电话

如果某一运行中的手机应用软件正在使用 GPRS 连接发送或接收数据，则必须先结束该应用软件才可以进行声控拨号。

1. 在待机状态下，按住**音量降低键**。手机将发出短促的提示音并显示**请讲话**。
2. 清楚地说出声控标签。手机将播放识别出的声控标签，并在 1.5 秒后拨打带有该声控标签的电话号码。

如果您正在使用带有遥控键的兼容耳机，则可按住遥控键以启动声控拨号。

“通讯录”的其他功能

选择**功能表 > 通讯录**，您也许能够使用以下功能：

- **设置 > 存储器选择**，选择通讯录使用的存储器，即 SIM 卡存储器或手机存储器。要从两个存储器中提取姓名和号码，请选择**手机和 SIM 卡**。此时储存的姓名和号码都位于手机存储器内。

要选择**通讯录**中姓名和电话号码的显示格式，请选择**通讯录显示格式**。

要查看存储状态，如大致可用存储空间和已用存储空间，请选择**存储状态**。

- **通话组**，将存储器中储存的姓名和电话号码分别归入带有不同铃声和分组图案的号码分组中。
- 若服务供应商已将其特服号码储存在您的 SIM 卡中，则选择**特服号码**可拨打该号码（网络服务）。
- 若服务供应商已将其服务号码储存在您的 SIM 卡中，则选择**服务号码**可拨打该号码（网络服务）。
- **本机号码**，如 SIM 卡支持，指定给 SIM 卡的电话号码会自动储存在本机号码中（需 SIM 卡支持）。

■ 通话记录

本手机可以记录未接来电、已接来电和已拨电话的电话号码，还可以记录通话的大致时间。

仅当网络支持相关功能，手机处于开机状态且位于网络服务区内时，它才能记录通话信息。

最近通话记录

在未接来电、已接来电或已拨电话功能表中选择**操作**，您就可以查看通话的大致时间；编辑、查看或拨打记录的电话号码；将号码增加至通讯录；从通话记录中删除选定号码。您也可以向记录的电话号码发送文字信息。要删



除最近通话记录，请选择**删除最近通话记录**。

通话、数据和信息的计数和计时信息



注意：服务供应商单据中的实际通话和服务时间或费用可能会与之有所不同，这取决于网络功能、记帐的去零取整和税收等因素。

选择**功能表 > 通话记录 > 通话计时器、GPRS 计数器、GPRS 计时器或信息计数器**可查看有关近期通信的大致信息。



注意：升级服务或软件时可能重新设定部分计时器。

定位信息



注意：仅当网络运营商或服务供应商支持时，您才可以此功能。

网络可能会向您发送位置请求。您可以确保仅在得到您的许可时，网络才会发送您的手机的位置信息(网络服务)。请向您的网络运营商或服务供应商咨询以申请开通此项服务并与其协商确定位置信息的发送条件。

要接受或拒绝位置请求，请选择**接受或拒绝**。如果您未接到位置请求，则手机会自动根据您与网络运营商或服务供应商确定的发送条件接受或拒绝该请求。手机会显示**1 个未接到的位置请求**。要查看未接到的位置请求，请选择**显示**。

要查看有关最近 10 个位置通知或请求的信息，或要删除这些内容，请选择**功能表 > 通话记录 > 定位 > 位置记录 > 打开文件夹或全部删除**。

■ 设置



情景模式

您的手机提供了多种设置组，即情景模式，以便您根据不同事件和环境来自定义手机的铃声。

选择**功能表 > 设置 > 情景模式**。滚动至所需情景模式并将其选中。您可以选择以下选项：

- **启动**，启动选定情景模式。
- **定时**，将情景模式设置为在一段特定时间(最长为 24 小时)内选用的情景模式，并设置截止时间。为该情景模式设置的时间一到，您在定时前选用的情景模式就将恢复为现用情景模式。

- **个性化选择**，对情景模式进行个性化选择。选择需要更改的设置并进行相应更改。

要更改您的状态信息，请选择**我的状态 > 我的连接状态**或**我的显示信息**。若将与情景模式同步设为**开**，则可以使用**我的状态**功能表。请参见第 49 页的“**我的状态**”。

主题元素

主题元素包括许多可对手机进行个性化设置的内容，如壁纸、屏幕保护图案、颜色模式和铃声。

选择**功能表 > 设置 > 主题元素**。您可以选择以下选项：

- **选择主题元素**，设置手机使用的主题元素。这时会打开**多媒体资料**中的文件夹列表。打开**主题元素**文件夹，然后选择所需主题元素。
- **主题元素下载**，打开链接列表以下载更多主题元素。请参见第 88 页的“**下载文件**”。

提示音设置

您可以更改当前选用情景模式的设置。

选择**功能表 > 设置 > 提示音设置**。选择并更改**响铃方式**、**铃声**、**铃声音量**、**振动提示**、**信息提示声**、**即时信息提示声**、**按键音**、**警告音**和**一键通设置**。您可

以在**情景模式**功能表中找到相同的设置，请参见第 55 页的“**情景模式**”。

要设置手机，使其仅在接到属于选定号码分组的电话号码的来电时才响铃，请选择**优先号码组**。滚动至所需号码分组或**所有来电**，然后选择**标记**。

显示设置

选择**功能表 > 设置 > 显示设置**。选择以下选项：

- **壁纸 > 选择壁纸**或**选择幻灯片组**，然后从**多媒体资料**中选择一幅图像或幻灯片以使手机在待机状态下显示选定内容。要启动壁纸，请选择**开**。要下载更多图案，请选择**图案下载**。
- **屏幕保护图案 > 选择屏保图案 > 选择屏保图案**、**选择幻灯片组**或**视频短片**，从**多媒体资料**中选择屏幕保护图案。在**启动时间**中，选择启动屏幕保护图案前的等待时间。要启动屏幕保护图案，请选择**开**。
- **节电保护 > 开**可节省一些电池电量。如果在指定时间内未使用任何手机功能，则会显示数字时钟。

- **颜色模式**可更改一些屏幕显示内容的颜色，如指示符号、信号强度指示条和电池电量指示条。
- **待机状态时的字体颜色**可选择在待机状态下屏幕显示文字的颜色。
- **网络标志**可设置手机以显示或不显示网络标志(网络服务)。
- **右选择键**，从列表中选择右选择键的功能。另请参见第 17 页的“待机状态”。此功能表可能不显示，这依赖于您的服务供应商。
- **导航键**，为导航键选择快捷功能。滚动至所需导航键，选择**更改**，并从列表中选择所需功能。要取消导航键的快捷功能，请选择**(空白)**。要重新设定导航键的功能，请按**选择**。

时间和日期设置

选择**功能表 > 设置 > 时间和日期设置**。您可以选择以下选项：

- **时钟**，设置手机以在待机状态下显示时钟，或可调整时间，选择时区和时间格式。
- **日期**，设置手机以在待机状态下显示日期，或可设置日期，选择日期格式和日期分隔符。
- **自动更新时间(网络服务)**，设置手机以根据当前时区自动更新时间和日期。

个人快捷操作

使用个人快捷操作，您可以快速进入一些常用的手机功能。要管理个人快捷操作，请选择**功能表 > 设置 > 个人快捷操作**，然后选择以下选项：

此功能表可能不显示，这依赖于您的服务供应商。

- **声控命令**，通过说出声控命令来启动手机功能。选择文件夹，滚动至需要增加声控命令的功能，然后选择**增加**。🔊 表示声控命令。

要增加声控命令，请参见第 53 页的“增加和管理声控标签”。要启动声控命令，请参见第 54 页的“使用声控标签拨打电话”。

数据连通

诺基亚深知安全和可靠对您的手机来说至关重要。诺基亚提醒您：通过不明来源的任何形式(蓝牙、彩信、红外或者线缆)收到的信息可能对您的个人电脑或手机有害。为了您的手机安全诺基亚建议您：

- 平时应关闭蓝牙功能；
- 接收不明来源的蓝牙文件或彩信要特别谨慎；
- 对于来源不明的手机程序不要安装；
- 下载手机铃声、手机游戏等应用程序，请至知名品牌网站，比如诺基亚的软件库，它们可以为您提供安全可靠的应用软件。

您可以使用红外功能、蓝牙无线技术或 DKU-2 数据线将手机连接至兼容的设备。您也可以定义 (E)GPRS 拨号连接的设置。

蓝牙无线技术

本手机支持第 1.1 版蓝牙规范，并支持以下模式：免提模式、耳机模式、对象推送模式、文件传输模式、拨号网络模式、SIM 卡接入模式、串行端口模式。为确保可在手机和其他支持蓝牙无线技术的设备间进行互操作，请使用经诺基亚认可，适用于此型号手机的配件。请向其他设备的制造商咨询，以确定其设备是否与本手机兼容。


在某些地区，使用蓝牙无线技术可能受到一些限制。请向当地主管部门或服务供应商咨询。

使用需要蓝牙无线技术的功能，或在使用其他功能时在后台运行这些功能，则会更快地消耗手机电池的电量，缩短电池的使用寿命。

使用蓝牙无线技术，手机可与 10 米范围内的兼容蓝牙设备建立无线连接。因为支持蓝牙无线技术的设备是通过无线电波进行通信的，所以您的手机和其他蓝牙设备不需要保持相互正对。但是，蓝牙无线连接可能因为墙壁或其他电子设备等障碍物而受到干扰。

建立蓝牙连接

选择**功能表 > 设置 > 数据连通 > 蓝牙**。您可以选择以下选项：

蓝牙 > 开或关，启动或关闭蓝牙功能。 表示蓝牙连接已启动。

查找音频附件，查找兼容的蓝牙音频设备。选择手机需要连接的设备。

已配对设备，查找有效范围内的任何蓝牙设备。选择**新设备**可列出范围内的任何蓝牙设备。滚动至所需设备，然后选择**配对**。输入设备的蓝牙密码以在该设备和手机间创建关联（“配对”）。您只有在首次连接该设备时必须输入蓝牙密码。手机随即会与该设备建立连接，且您可以开始数据传输。

蓝牙无线连接

选择**功能表 > 设置 > 数据连通 > 蓝牙**。要查看当前与手机建立蓝牙连接的设备，请选择**当前设备**。要查看当前与手机配对的蓝牙设备列表，请选择**已配对设备**。

蓝牙设置

要定义手机在其他蓝牙设备上的显示方式，请选择**功能表 > 设置 > 数据连通 > 蓝牙 > 蓝牙设置 > 电话可见性**或**更改设备名称**。

建议您在**电话可见性**中选择**设置限制**。请只接受来自您信任的设备的蓝牙通信。

红外

您可以设置手机以通过其红外接口发送和接收数据。要使用红外连接，与手机建立连接的设备必须是 IrDA 兼容的。通过红外接口，您可以在手机和其他兼容的手机或数据设备（如计算机）之间发送或接收数据。

不要将红外线 (IR) 光束指向他人的眼睛，或任其干扰其他的红外设备。此设备是 1 类激光产品。



发送或接收数据时，确保发送和接收设备的红外接口相互正对，且设备间无障碍物。

要启动手机的红外接口以通过红外连接接收数据，请选择**功能表 > 设置 > 数据连通 > 红外**。

要断开红外连接，请选择**功能表 > 设置 > 数据连通 > 红外**。当手机显示**关闭红外?**时，选择**确认**。

如果在启动红外接口后两分钟内仍未能开始数据传输，连接将取消，且必须重新启动。

红外连接指示符号

- 当连续显示  时，表示红外连接已启动，并且您的手机已准备就绪，可以通过红外接口发送或接收数据。
- 当闪烁显示  时，表示手机正在尝试连接另一台设备，或表示连接已断开。

(E)GPRS

GPRS (General Packet Radio Service, 通用分组无线业务) 是一项网络服务，它支持在基于 IP (Internet Protocol, 网际协议) 的网络中使用手机发送和接收数据。就此而言，GPRS 是一种数据传输方式，它支持用户以无线方式接入互联网等数据网络。

EGPRS (Enhanced GPRS, 增强型 GPRS) 是与 GPRS 相似的数据传输方式，但它支持更高的数据传输速率。请向您的网络运营商或服务供应商咨询是否提供了 (E)GPRS 服务及有关数据传输速率的更多信息。

可能使用 (E)GPRS 作为数据传输方式的应用包括彩信、流媒体播放、网络浏览、电子邮件、远程同步、Java 应用软件下载和 PC 拨号连接。


如果您已选择了 GPRS 作为数据传输方式，则手机会在网络支持的情况下选择 EGPRS，而不会选择 GPRS。您不能在 EGPRS 和 GPRS 这两种数据传输方式之间

进行选择，但是，对于部分应用软件，您也许能够选择 GPRS 或 GSM 数据 (CSD，电路交换数据)。

(E)GPRS 连接

选择功能表 > 设置 > 数据连通 > GPRS > GPRS 连接。您可以选择以下选项：

- 当需要时，使手机在以 (E)GPRS 为数据传输方式的应用软件需要时在 (E)GPRS 网络中进行注册并建立连接，然后在您结束应用软件时断开连接并取消注册。
- 总是在线，使手机在每次开机时自动在 (E)GPRS 网络中进行注册。G 表示可以使用 (E)GPRS 服务。

如果在 (E)GPRS 连接中接到来电或文字信息，或要拨打电话，则  表示 (E)GPRS 连接已暂停(保留)。

(E)GPRS 调制解调器设置

您可以通过蓝牙无线技术、红外或 DKU-2 数据线将手机连接至兼容的 PC，并将手机用作调制解调器，以从 PC 建立 (E)GPRS 连接。

要定义从 PC 建立 (E)GPRS 连接的设置，请选择功能表 > 设置 > 数据连通 > GPRS > GPRS 调制解调器设置 > 已选接入点，启动需要使用的接入点，然后选择修改接入点。选择接入点别名，输入

所需名称并按确认以更改接入点设置，然后选择确认。选择 GPRS 接入点，输入接入点名称 (Access Point Name, APN) 以连接 (E)GPRS 网络，然后选择确认。

您也可以使用诺基亚调制解调器设置软件在 PC 中设置 (E)GPRS 拨号服务设置 (接入点名称)。请参见第 92 页的“PC 套件”。如果您在 PC 和手机内都进行了设置，则将使用 PC 内的设置。

USB 数据线

USB 数据线可用于在手机内插入的存储卡 (MultiMediaCard) 和兼容 PC 间传输数据，并可配合 PC 套件使用。

要启动存储卡 (MultiMediaCard) 以传输数据，请连接数据线，然后在手机显示启动 USB 数据传送？时，选择接受。要将数据线与 PC 套件配合使用，请选择拒绝。

若手机正与 PC 套件一起使用，则选择功能表 > 设置 > 数据连通 > USB 数据线可启动存储卡 (MultiMediaCard)。当手机显示启动 USB 数据传送？时，选择接受。

要关闭存储卡 (MultiMediaCard) 数据传输功能，请选择退出，然后可以使用 PC 套件。

通话设置

选择**功能表 > 设置 > 通话设置**。
您可以选择以下选项：

- **呼叫转接** (网络服务)，转接呼叫。若启动了某些呼叫限制功能，则可能无法转接呼叫。请参见第 63 页的“**保密设置**”中的**呼叫限制**。
- **任意键接听 > 开**，通过快速按任意键来接听来电，但**电源键、左选择键、右选择键和结束键**除外。
- **自动重拨 > 开**，使手机在一次试拨不成功时，最多追加十次试拨，以尝试接通某一电话号码。
- **单键拨号 > 开**，通过按住相应的单键拨号键 (**2 至 9**) 来拨打指定给该键的电话号码。
- **呼叫等待 > 启动**，当您在通话中接到新的来电时，网络会通知您 (网络服务)。请参见第 21 页的“**呼叫等待**”。
- **通话报告 > 开**，手机会在每次通话后短暂显示通话的大致时间和费用 (网络服务)。
- **发送本手机号** (网络服务) **> 是** 或 **网络预设**。
- **用户拨出号码** (网络服务)，若您的 SIM 卡支持，则可选择号码 1 或号码 2 来拨打电话。

手机设置

选择**功能表 > 设置 > 手机设置**。
您可以选择以下选项：

- **手机语言**，设置手机屏幕上显示文字的语言。若选择**自动**，则手机会根据 SIM 卡内的信息选择语言。
- **存储状态**，查看手机的存储状态，如列表中每项功能的大致可用存储空间和已用存储空间。
- **自动键盘锁**，将手机设为当其处于待机状态，且用户在预设时间内未使用任何手机功能时自动锁定键盘。选择**开**并设定延时，延时最短为 5 秒钟，最长为 60 分钟。
- **保密键盘锁**，设置手机以使其在您解锁键盘时请求输入保密码。输入保密码并选择**开**。



注意：当手机键盘锁定时，可能仍能拨打在手机中固有的官方紧急电话号码。

- **小区信息显示 > 开**，当您在支持小区信息的网络小区中使用手机时，接收网络运营商提供的信息 (网络服务)。
- **问候语**，输入一条希望在每次开机时短暂显示的信息。
- **运营商选择 > 自动**，使手机根据您所在区域内的蜂窝网络状况自动选择一个可用网

络。若选择**手动**，请向您的网络运营商或服务供应商查询与注册网络的运营商签有漫游协议的网络。

- **SIM 更新提示**。请参见第 91 页的“SIM 卡服务”。
- **帮助信息显示**，选择手机是否显示帮助信息。
- **开机铃声**，选择手机是否在每次开机时播放开机铃声。

附件设置

此功能表仅当手机正连接或曾经连接过兼容的手机配件时才会显示。

选择**功能表 > 设置 > 附件设置**。如果某一配件正连接或曾连接至手机，您就可以选择与该配件相对应的功能表。根据连接的配件，您可以选择以下部分选项：

- **预设模式**，选择当手机连接某一指定配件时自动启动的情景模式。
- **自动接听**，使手机在五秒钟后自动接听来电。如果将**响铃方式**设置为**蜂鸣**或**关**，则自动接听功能会关闭。
- **灯光**，选择**开**可使手机灯光长时间打开。选择**自动**可使手机灯光在每次按键后打开并持续约 15 秒钟。
- **点火检测装置 > 开**，当手机连接至全套免提车载系统

时，在汽车的点火开关关闭约 20 秒钟后自动关闭手机。

- **文字电话 > 使用文字电话 > 是**，以文字电话设置取代耳机或移动感应器设置。

配置设置

您可以使用特定服务正常操作所需要的设置来配置手机。这些服务可能包括彩信、即时信息、同步、电子邮件应用软件、流媒体、一键通和网络浏览。您的服务供应商也可能为您发送这些设置。请参见第 10 页的“配置设置服务”。

请向您的网络运营商或服务供应商咨询是否提供了所需服务及正确的配置设置。

选择**功能表 > 设置 > 配置设置**。您可以选择以下选项：

- **预设配置设置**，查看手机中储存的服务供应商。滚动至所需服务供应商，然后选择**详情**可查看该服务供应商提供的配置设置支持的应用软件。
- 要将服务供应商提供的配置设置设为预先设置，请选择**操作 > 设为预先设置**。要删除配置设置，请选择**删除**。
- **在全部应用软件中启动预先设置**，为支持的应用软件启动预先配置设置。

- **首选接入点**，查看储存的接入点。滚动至所需接入点，然后选择**操作 > 详情**可查看服务供应商的名称、数据传输方式，以及GPRS接入点或GSM拨号号码。
- **个人配置设置**，为使用不同的服务增加新的个人帐号，以及启动或删除帐号。
若尚未增加任何个人帐号，则选择**增加**可增加新帐号；若已有帐号，请选择**操作 > 新增**。选择服务类型，然后选择并输入每个必要的参数。参数会根据选定服务类型的不同而不同。
要删除或启动个人帐号，请滚动至所需帐号，然后选择**操作 > 删除**或**启动**。

保密设置

即使启动了限制通话的保密功能(如呼叫限制、封闭用户组和固定拨号)，可能仍能拨打在手机中固有的官方紧急电话号码。

选择**功能表 > 设置 > 保密设置**。您可以选择以下选项：

- **开机PIN码**，使手机在每次开机时都请求输入PIN码。有些SIM卡不允许关闭开机PIN码功能。
- **呼叫限制**(网络服务)，限制手机拨打和接听的电话。您需

要输入限制密码才能使用此功能。

- **固定拨号**，将拨出的电话限制在选定号码范围内(此功能需SIM卡支持)。
- **封闭用户组**(网络服务)，指定您能够拨打和接听其电话的一组用户。
- **保密项 > 手机**，使手机在每次插入新的SIM卡时都请求输入保密码。
若选择**手机通讯录**，则当您选用SIM卡存储器且要更改当前选用的存储器时，手机会请求输入保密码。
- **密码功能**，更改保密码、PIN码、PIN2码或限制密码。

恢复出厂设置

要将部分功能表设置恢复为出厂设置，请选择**功能表 > 设置 > 恢复出厂设置**。输入保密码。

网络运营商功能表

您可以使用此功能表接入网络运营商提供的门户网站或服务。功能表的名称和图标依赖于网络运营商。有关更多信息，请向您的网络运营商咨询。如果此功能表不显示，则后续功能表的号码会作相应更改。

网络运营商可能通过服务信息更新此功能表。有关更多信息，请参见第 89 页的“服务信箱”。

■ 多媒体资料



您可以使用此功能表来管理图案、图像、录音和铃声。这些文件都按文件夹存放。

您的手机支持启动密钥系统以保护获取的内容。因为您要获取的内容可能需要付费，所以请尽量在获取任何内容前检查其发送条件和启动密钥。

您可以使用兼容的存储卡 (MultiMediaCard) 来扩展手机存储空间，以在**多媒体资料**功能表中储存更多图像、主题元素、图案、铃声、视频短片和声音片段。存储卡 (MultiMediaCard) 中不可储存 Java 游戏和应用软件。

要管理文件和文件夹：

1. 选择**功能表 > 多媒体资料**。这时将打开文件夹列表。**图像、视频短片、音乐文件、主题元素、图案、铃声和录音**是手机内预设的文件夹。如果手机内插入了存储卡 (MultiMediaCard)，则会显示**存储卡 (MultiMediaCard)**图标。
2. 滚动至所需文件夹。要查看文件夹中的文件列表，选择

打开。选择**操作**可使用以下选项之一：

下载、删除文件夹、转存、重新命名文件夹、详情、查看方式、排序、增加文件夹、存储状态和启动密钥列表。

当使用存储卡 (MultiMediaCard) 时，还可能看到以下附加选项：**设定密码** (可防止他人未经您的许可将存储卡 (MultiMediaCard) 与其他设备配合使用)、**更改密码、删除密码、重新命名存储卡和格式化存储卡**。

格式化存储卡 (MultiMediaCard) 会删除其中储存的全部文件和文件夹。

3. 滚动至需要查看的文件，然后选择**打开**。选择**操作**及以下可能适用于选定文件的功能：
 - **下载、删除、转存、重新命名、应用主题元素、设为壁纸、设为铃声、详情、查看方式、排序、增加文件夹、存储状态**。
 - **发送**，通过彩信、蓝牙无线技术或红外连接发送选定文件。
 - **全部删除**，删除选定文件夹中的全部文件和文件夹。

- **编辑图像**，在选定图像中插入文字、相框或剪切画，或剪裁图像。
- **按顺序打开**，逐一查看文件夹中的文件。
- **放大**，放大图像。
- **静音或取消静音**，使声音片段静音(取消静音)。
- **设置对比度**，调整图像的对比度。
- **启动内容**，更新选定文件的启动密钥。仅当选定文件支持更新启动密钥时，此选项才会显示。
- **启动密钥列表**，查看全部可用启动密钥的列表。您可以删除启动密钥，例如删除已过期的启动密钥。

您可能无法复制、修改、传送或转发一些受版权保护的图像、图案、铃声及其他多媒体内容。

■ 影音天地



重要须知：仅可安装和使用来源可靠的应用软件及其他软件，其开发商应能够提供必要的安全保护，以抵制有害软件的侵扰。

照相机

您可以使用手机的内置照相机拍摄相片或录制视频短片。照相机可拍摄 JPEG 格式的相片和录制 3GP 格式的视频短片。

拍摄相片

1. 要打开照相机的取景窗口，选择**功能表 > 影音天地 > 照相机**。
2. 向右或向左滚动以选择照相机模式，或可选择**操作 > 更改模式 > 标准相片、纵向相片或夜间模式**(当光线较暗时)。要放大或缩小图像，向上或向下滚动。
3. 要拍摄相片，选择**拍摄**。手机会将相片储存至**多媒体资料 > 图像**。
4. 要继续拍摄相片，选择**返回**；要通过彩信发送相片，选择**发送**。

选择**操作**，然后从选项列表中选择所需选项。选择**缩放**，然后向右或向左滚动可放大或缩小图像。

诺基亚 6230i 支持拍摄分辨率为 1280×1024 像素的图像。产品文档中图像的分辨率可能不同于手机屏幕上实际显示图像的分辨率。

录制视频短片

选择**功能表 > 影音天地 > 照相机 > 操作 > 更改模式 > 摄像 > 录**

制。要暂停摄像，请选择**暂停**；要继续摄像，请选择**继续**。要停止摄像，请选择**停止**。手机会将视频短片储存至**多媒体资料 > 视频短片**。要更改储存视频短片的文件夹，请参见第 66 页的“**照相机设置**”。

照相机设置

选择**功能表 > 影音天地 > 照相机 > 操作 > 设置**。您可以定义**预设模式、图像质量、图像大小、视频短片长度、视频短片质量、照相机声音、预设名称和图像存储**。在**图像存储**中，您可以定义手机中用于储存您的相片和视频短片的文件夹。

媒体播放器

使用媒体播放器，您可以查看、播放和下载文件，如图像、声音片段、视频短片和动画图像等。此外，您还可以观看储存在网络服务器中的兼容流媒体文件（网络服务）。

选择**功能表 > 影音天地 > 媒体播放器 > 打开多媒体资料、书签、选择地址或多媒体下载**。

在播放流音频或流视频时，您可以向左或向右滚动以执行**快倒 (Rew)**或**快进 (FF)**操作。要设置滚动间隔，请选择**快进/快退间隔**。

设置手机以使用流媒体服务

您也许能够通过配置信息从您的网络运营商或服务供应商处接收流媒体服务的必要配置设置。请参见第 10 页的“**配置设置服务**”。您也可以手动输入设置。请参见第 62 页的“**配置设置**”。

要启动设置：





1. 选择**功能表 > 影音天地 > 媒体播放器 > 流媒体设置**。
2. 选择**配置**。此时仅会显示支持流媒体服务的配置。选择流媒体服务供应商，即**预设**或**个人配置**。
3. 选择**帐号**，然后选择当前选用的配置设置中包含的流媒体服务帐号。


音乐播放器

本手机内置音乐播放器，可用于播放音乐曲目、录音或您使用诺基亚音乐管理器 (Nokia Audio Manager) 应用软件传送至手机的其他 MP3、MP4 或 AAC 格式的声音文件。MP3 和 AAC 格式的文件可储存在存储卡 (MultiMediaCard) 或**多媒体资料**文件夹中。手机会自动检测储存在**音乐播放器**文件夹或存储卡 (MultiMediaCard) 文件夹等其他位置的音乐文件，并将其增加至默认曲目列表。



播放传送至手机中的音乐曲目



1. 选择**功能表 > 影音天地 > 音乐播放器**。这时会显示默认曲目列表中第一首曲目的详情。


要使用屏幕上的图形化按钮 、、 或 ，请向左或向右滚动至所需按钮并将其选中。

2. 要播放曲目，滚动至所需曲目，然后选择 。

要调节音量，请按位于手机侧面的音量键。

要跳至下一首曲目的起始位置，请选择 。要跳至上一首曲目的起始位置，请按两下 。

要在播放当前曲目时快倒，请按住 。要在播放当前曲目时快进，请按住 。请在到达所需位置后松开按键。

3. 要停止播放，选择 。



警告：欣赏音乐时请选用中等适度音量。持续使用过高音量可能损害您的听力。因为扬声器的音量可能很大，所以请勿在使用扬声器时将手机置于耳旁。

音乐播放器设置

在**音乐播放器**功能表中，按**操作**可能看到以下选项：

- **经蓝牙播放**，使用蓝牙无线技术连接音频配件。

- **曲目列表**，查看曲目列表中的全部可用曲目。要播放曲目，请滚动至所需曲目，然后选择**播放**。

选择**操作 > 刷新全部曲目**可刷新曲目列表(例如当您在列表中增加了新的曲目后)；若手机中包括若干曲目列表，则可选择**更改曲目列表**以更改当您打开**音乐播放器**功能表时显示的曲目列表。

- **播放选项 > 随机播放 > 开**，按随机顺序播放曲目列表中的曲目。选择**重复播放 > 当前曲目**或**全部曲目**可反复播放当前曲目或曲目列表中的全部曲目。

- **多媒体均衡器**，打开多媒体均衡器的设置组列表。请参见第 70 页的“均衡器”。

- **扬声器或耳机**，通过与手机连接的扬声器或兼容的耳机欣赏音乐播放器播放的曲目。



提示：当使用兼容耳机时，您可以快速按耳机上的遥控键以跳至下一首曲目。

- **发送**，通过彩信、蓝牙无线技术或红外连接发送选定文件。

- **音乐下载**，连接与当前曲目相关的浏览服务。仅当曲目包括服务地址时才可以使用该功能。
- **存储状态**，查看存储状态，如大致可用存储空间和已用存储空间。



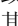



收音机

调频收音机使用的天线并不是手机的天线。您需要为手机连接兼容的耳机或配件才可以使调频收音机功能正常操作。



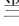

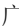

警告：欣赏音乐时请选择用中等适度音量。持续使用过高音量可能损害您的听力。因为扬声器的音量可能很大，所以请勿在使用扬声器时将手机置于耳旁。

收听广播

1. 选择**功能表 > 影音天地 > 调频收音机**。手机会显示广播频道的位置编号、名称(如果已储存了频道)和频率。
要使用屏幕上的图形化按钮 、、 或 ，请向左或向右滚动至所需按钮并将其选中。
2. 若已储存了广播频道，选择  或  滚动至需要收听的频道。

您也可以快速按相应的数字键以选择所需广播频道位置。

搜索广播频道

1. 当收音机打开时，选择  或  可以 0.05 兆赫为单位更改广播频率，或可按住  或  以启动频道搜索。找到频道后，搜索即停止。
2. 要在第 1 至 9 号存储位置上储存频道，按住相应的数字键。
要在第 10 至 20 号存储位置上储存频道，快速按 1 或 2，然后按住所需数字键(0 至 9)。
3. 输入频道的名称，然后选择**确认**。

收音机的基本功能

当收音机打开时：

- 要关闭收音机，请选择**操作 > 关闭收音机**。
- 要储存找到的广播频道，请选择**操作 > 储存频道**。请参见第 68 页的“**搜索广播频道**”。您最多可以储存 20 个广播频道。
- 要选择已存频道列表，请选择**操作 > 频道**。要删除或重新命名频道，请滚动至所需频道，然后选择**操作 > 删除频道或重新命名**。

- 要以单声道或立体声收听广播，请选择**操作 > 单声道输出**或**立体声输出**。
- 要输入所需广播频道的频率，请选择**操作 > 设定频率**。
- 要使用扬声器或耳机收听广播，请选择**操作 > 扬声器或耳机**。请保持耳机与手机的连接。耳机连接线的功能等同于收音机的天线。

收听广播时，您仍可正常拨打或接听电话。通话时，广播的音量会自动转为静音。

如果有应用软件正在使用(E)GPRS 或 HSCSD 连接发送或接收数据，则该应用软件可能会对收音机产生干扰。



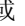
语音备忘

如果有充足的可用存储空间，则您可以录制最长为 60 分钟的演讲、声音或当前通话内容。当您需录制通话中提及的姓名和电话号码以备稍后记录时，就会发现此功能很有帮助。

在使用数据通话或 GPRS 连接时，不能使用语音备忘功能。

录音

1. 选择**功能表 > 影音天地 > 语音备忘**。

要使用屏幕上的图形化按钮 、 或 ，向左或向右滚动至所需按钮并将其选中。

2. 要开始录音，选择 。要在通话中开始录音，选择**操作 > 录制**。当您录制通话内容时，通话各方会每隔大约四秒钟听到一声微弱的蜂鸣声。当您录制通话内容时，请将手机放在靠近耳朵的正常位置。
3. 要停止录音，选择 。手机会将录音储存至**多媒体资料 > 录音**。
4. 要播放最后的录音，选择**操作 > 播放最后录音**。
5. 要通过红外连接、蓝牙连接或彩信发送最后的录音，选择**操作 > 发送最后录音**。

录音列表

选择**功能表 > 影音天地 > 语音备忘 > 操作 > 录音列表**。这时将打开**多媒体资料**功能表中的文件夹列表。打开**录音**可查看录音列表。选择**操作**可选择适用于**多媒体资料**中的文件的选项。请参见第 64 页的“**多媒体资料**”。

定义存储文件夹

要以除录音外的其他文件夹作为**多媒体资料**的默认文件夹，请选择**功能表 > 影音天地 > 语音备忘 > 操作 > 选择存储**。滚动至所需文件夹，然后选择**设定**。

均衡器

您可以通过放大或缩小频段来控制使用音乐播放器时的音质。

选择**功能表 > 影音天地 > 均衡器**。

要启动一组设置，请滚动至所需均衡器设置组，然后选择**启动**。

要查看、编辑或重新命名选定设置组，请选择**操作 > 查看、修改或重新命名**。并非所有的设置组都支持编辑或重新命名。

■ 一键通



一键通 (Push to talk over cellular, PTT) 是一种通过 GSM/GPRS 蜂窝网络提供的双向无线服务 (网络服务)。使用一键通服务，只需按一下**音量提高键**即可建立直接的语音通信连接。

您可以使用一键通应用软件与使用兼容设备的一个人或一组人通话。通话连接建立后，您呼叫的个人或通话组不必接听。各通话方应以适当的方式确认其收到的任何通信，因为除此以外没有其他方法可以确定其听到了通话内容。

请向您的网络运营商或服务供应商咨询是否提供了此项服务及其收费标准，以及如何申请开通该服务。与普通通话相比，使用一键通时的漫游服务可能受到更多限制。

您必须先定义一键通服务的必要设置才可以使用一键通服务。请参见第 74 页的“**一键通设置**”。

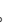

与一键通服务建立连接后，您可以正常使用手机的其他功能。由于一键通服务与传统的语音通信无关，所以许多适用于传统语音通话的服务 (如语音信箱) 都不适用于一键通通信。

一键通功能表

选择**功能表 > 一键通**。

- 要连接一键通服务或断开连接，请分别选择**启动一键通**或**关闭一键通**。
- 要查看收到的回叫请求，请选择**回叫信箱**。
- 要查看一键通通话组列表，请选择**通话组列表**。
- 要查看已增加了从服务供应商处获得的一键通地址的姓名列表，请选择**通讯录**。
- 要在手机中增加新的一键通通话组，请选择**增加通话组**。
- 要设置使用的一键通设置，请选择**一键通设置**。
- 要设置建立一键通连接的必要设置，请选择**配置设置**。
- 要打开浏览器并连接服务供应商提供的一键通服务网络端口，请选择**网络**。

连接一键通服务和断开连接

要连接一键通服务，请选择**功能表 > 一键通 > 启动一键通**。 表示已连接至一键通服务。 表示一键通服务暂时不可用。手机会自动尝试重新连接一键通服务，直至您断开与该服务的连接。如果您已在手机中增加了通话组，则您会自动加入当前**（预设或接听）**通话组，且手机会在待机状态下显示预设通话组的名称。

要断开与一键通服务的连接，请选择**关闭一键通**。

拨打和接听一键通通话

设置手机以使用扬声器或听筒进行一键通通信。当选择听筒时，您可以在靠近耳朵的正常操作位置上使用手机。



警告：因为扬声器的音量可能很大，所以请勿在使用扬声器时将手机置于耳旁。

连接至一键通服务时，您可以拨打或接听通话组或一对一通话。一对一通话是指您只能与一个人通话。

呼叫通话组

要呼叫预设通话组，请按**音量提高键**。如果允许接入通话组，手机会发出提示音并在屏幕上显示您的昵称和通话组名称。

要呼叫非预设通话组，请在**一键通功能表**中选择**通话组列表**，滚动至所需通话组，然后按**音量提高键**。

发言时应始终按住**音量提高键**，并将手机置于面前以便清楚地看到屏幕内容。发言结束后，松开**音量提高键**。发言时遵守先说先说的原则。当某人结束发言时，第一个按**音量提高键**的人可以继续发言。

拨出一对一呼叫

- 要使用已增加了一键通地址的姓名列表来启动一对一通话，请选择**通讯录**。滚动至所需姓名，然后按**音量提高键**。

您也可以从**通讯录**中选择姓名。

- 要使用一键通通话组列表来拨出一对一呼叫，请选择**通话组列表**，然后滚动至所需通话组。选择**操作 > 当前成员**，滚动至所需联系人姓名，然后按**音量提高键**。
- 要使用收到回叫请求的列表拨出一对一呼叫，请选择**回叫信箱**。滚动至所需昵称，然后按**音量提高键**。

接听组呼或一对一呼叫

当您接到组呼或一对一呼叫时，手机会发出短促的提示音。当您接到组呼时，手机会显示通话组的名称和呼叫方的昵称。当您接

到一对一呼叫时，如果呼叫方的信息已储存在**通讯录**中且手机能够识别出其姓名，则屏幕上会显示通讯录中储存的姓名；否则只会显示呼叫方的昵称。

若您已设置手机，使其在接到一对一呼叫时先提示您，则您可以选择接听或拒绝一对一呼叫。

如果您在其他通话组成员发言时按**音量提高键**以尝试回复通话组，则只要您按着**音量提高键**，就会听到队列等候提示音并在屏幕上看到**在队列等候**。请按住**音量提高键**，待其他通话组成员结束发言后，您就可以发言了。

回叫请求

如果您发出了一对一呼叫但未收到任何答复，则可以向选定联系人发送回叫请求。

当有人向您发送回叫请求时，手机会在待机状态下显示**收到回叫请求**。当您收到回叫请求，而发信人的信息未储存在通讯录中时，您可以将其姓名储存至通讯录。

发送回叫请求

您可以用以下方式发送回叫请求：

- 要使用**一键通**功能表中的**通讯录**发送回叫请求，请选择**通讯录**。滚动至所需姓名，然后选择**操作 > 发送回叫请求**。

- 要使用**通讯录**发送回叫请求，请查找所需姓名，选择**操作 > 姓名详情**，然后滚动至**一键通**地址并选择**操作 > 发送回叫请求**。
- 要使用**一键通**功能表中的**通话组列表**发送回叫请求，请选择**通话组列表**，然后滚动至所需通话组。选择**操作 > 当前成员**，滚动至所需姓名，然后选择**操作 > 发送回叫请求**。
- 要使用**一键通**功能表中的**回叫请求列表**发送回叫请求，请选择**回叫信箱**。滚动至所需姓名，然后选择**操作 > 发送回叫请求**。

回复回叫请求

1. 要打开**回叫信箱**，选择**查看**。这时会显示向您发送回叫请求的联系人的昵称列表。
2. 要拨出一对一呼叫，按**音量提高键**。
3. 要向回叫请求发信人发送回叫请求，选择**操作 > 发送回叫请求**。

要删除回叫请求，选择**删除**。

储存回叫请求发信人的信息

1. 要打开回叫信箱，选择查看。这时会显示向您发送回叫请求的联系人的昵称列表。
2. 要查看发信人的一键通地址，选择操作 > 查一键通地址。

要储存新姓名或为现有姓名增加一键通地址，选择操作 > 另存或加入姓名。

增加一对一通话联系人

您可以采用以下方式储存一些经常需要进行一对一通话的联系人姓名。

- 要为通讯录中的姓名增加一键通地址，请查找所需姓名，然后选择操作 > 增加文字项 > 一键通地址。
- 要在一键通通讯录中增加姓名，请选择功能表 > 一键通 > 通讯录 > 操作 > 增加姓名。
- 要使用通话组列表增加姓名，请连接一键通服务，选择通话组列表，然后滚动至所需通话组。选择操作 > 当前成员。滚动至需要储存其联系信息的通话组成员，然后选择操作。要增加新姓名，请选择另存。要为通讯录中的姓名增加一键通地址，请选择加入姓名。

创建和设置通话组

当您呼叫通话组时，所有加入该通话组的成员都会同时听到呼叫。

通话组的每个成员都以不同的昵称标识，该昵称即会显示为呼叫方标识。通话组成员可以在每个通话组中为自己选择不同的昵称。

通话组用 URL 地址注册。当一位用户首次加入某一通话组会话时，即会在网络中注册该通话组的 URL 地址。

共有三种不同类型的一键通通话组：

- 指定通话组是一种封闭的通话组，仅允许服务供应商指定的用户加入。
- 特别通话组是指用户可以自己创建的通话组。您可以创建自己的通话组，并邀请他人加入通话组。
- 特别指定通话组是指您可以针对指定通话组成员建立的通话组。例如，一家公司可以建立一个封闭通话组，同时专为某些业务部门建立单独的通话组。

增加通话组

1. 选择功能表 > 一键通 > 增加通话组 > 引导。

2. 要为通话组设置保密项，选择**公共通话组**或**私人通话组**。

若选择**私人通话组**，则手机会自动为通话组地址创建加密代码。这样，当用户接到通话组邀请时就无法查看该通话组地址。只有私人通话组的创建者才能邀请其他用户加入该通话组。

3. 输入通话组的名称，然后选择**确认**。
4. 选择通话组状态：**预设**、**接听**或**未启动**。手机会提示通话组已存并显示其状态。**预设**和**接听**通话组均为启动通话组。当您按**音量提高键**以呼叫通话组时，如果未滚动至任何其他通话组或姓名，则将呼叫预设通话组。
5. 要向通话组成员发送邀请，在手机提示时选择**确认**。您可以通过文字信息或红外连接发送邀请。

您邀请加入公共通话组的成员还可以邀请更多用户加入该通话组。

接收邀请

1. 当您通过文字信息接到通话组邀请时，手机会显示**收到通话组邀请**：
2. 对于非私人通话组，选择**查看**可查看邀请发出者的昵称和通话组地址。

3. 要将通话组增加至手机，选择**储存**。要设置通话组的状态，选择**预设**、**接听**或**未启动**。

要拒绝邀请，选择**退出 > 确认**，或可选择**查看 > 放弃 > 确认**。

一键通设置

共有两种一键通设置：连接一键通服务的必要设置和使用该服务的设置。

您可以从网络运营商或服务供应商处获得连接服务的必要设置。请参见第 10 页的“**配置设置服务**”。您可以手动输入设置。请参见第 62 页的“**配置设置**”。

要选择连接一键通服务的必要设置，请选择**功能表 > 一键通 > 配置设置**。您可以选择以下选项：

- **配置**，选择一键通服务供应商，即**预设**或**个人配置**。此时仅会显示支持一键通服务的配置。
- **帐号**，选择当前选用的配置设置中包含的一键通服务帐号。
- 您还可以选择以下选项：**一键通用户名**、**预设昵称**、**一键通密码**、**域和服务器地址**。

要编辑使用一键通服务的必要设置，请选择**功能表 > 一键通 > 一键通设置**。

- 要设置手机以允许接收一对一呼叫，请选择**1对1通话 > 开**。要只允许拨出，但不能接收一对一呼叫，请选择**关**。服务供应商也可能提供一些服务以取代这些设置。要设置手机，使其先通过铃声提示您接到一对一呼叫，请选择**通知**。
- 要启动已接听的通话组，请选择**接听组 > 开**。
- 要设置手机，使其在开机时自动连接一键通服务，请选择**开机时一键通的状态 > 是**。
- 要在通话组和一对一通话中隐藏您的一键通地址，请选择**发送我的一键通地址 > 否**。

■ 事务管理器



闹钟

您可以设置手机，使其在指定时间响铃。选择**功能表 > 事务管理器 > 闹钟**。

要设置闹钟提示，请选择**闹钟时间**，输入闹钟时间，然后选择**确认**。要更改已设置的闹钟时间，请选择**开**。

要设置手机以使其在每周的指定日期提示，请选择**重复闹钟**。

要选择闹钟铃声或将广播频道设为闹钟铃声，请选择**闹钟铃声**。

如果选择收音机作为闹钟铃声，请将耳机连接至手机。手机会以您最后收听的频道作为闹钟铃声，并通过扬声器播放。若取下耳机或关闭手机，则会以默认闹钟铃声取代收音机。

要设置闹钟铃声的再响超时，请选择**再响超时**及所需时间。

闹钟时间到

即使处于关机状态，手机也会发出闹钟铃声，并在屏幕上闪烁显示当前时间和**时间到!**。要停止闹钟铃声，请选择**停止**。如果您让手机持续响铃一分钟，或是按了**再响**，则闹钟铃声会暂停，并将于您在**再响超时**中指定的时间过后继续。

如果闹钟时间到而手机尚未开机，手机会自行开机并发出闹钟铃声。如果按**停止**，手机会询问您是否需要开机以拨打或接听电话。按**取消**以关闭手机，或按**确认**进行网络注册以拨打或接听电话。当手机的使用可能引起干扰或危险时，请不要按**确认**。

日历

选择**功能表 > 事务管理器 > 日历**。



当日日期会以方框标出。如果某日已设置了备忘，则该日日期会以加粗字体显示。要查看一日的全部备忘，请滚动至所需日期，然后选择**查看**。要查看一周的备

忘，请选择**操作 > 星期显示格式**。要删除日历中的全部备忘，请选择月视图或周视图，然后选择**操作 > 删除全部备忘**。


日历的日视图中的其他可能选项：写备忘的选项；删除、编辑、转存或重复备忘的选项；将备忘复制至另一日的选项；通过蓝牙无线技术发送备忘的选项；通过文字信息或彩信将备忘发送至其他兼容手机的日历中的选项。在**设置**中，您可以设置日期、时间、时区、日期格式、时间格式、日期分隔符、默认视图或每星期开始的第一天。在**自动删除备忘**选项中，您可以设置手机，使其在指定时间后自动删除过期备忘。

制作日历备忘

选择**功能表 > 事务管理器 > 日历**。滚动至所需日期，选择**操作 > 写备忘**，然后选择以下一种备忘类型：

 **会议**、 **通话**、 **生日**、 **备注**或  **备忘录**。

备忘提醒

到达设置的提示时间时，手机将蜂鸣，并会显示备忘内容。如果屏幕上显示通话备忘 ，则可以按**通话**键拨打显示的号码。要停止闹钟铃声并查看备忘，请选择**查看**。要使闹钟铃声暂停约10分钟，请选择**再响**。

要停止闹钟铃声而不查看备忘，请选择**退出**。

农历

要使用农历，必须先将手机语言设置为中文。

在月视图中，当前突出显示的日期的农历信息会显示在屏幕的右上角。

要查看突出显示的日期的农历详情，请在月视图中选择**操作 > 农历日历**，这时会显示农历日视图。

要搜索农历节日，请在农历日视图中选择**节日**，输入春节所在的阳历年份，然后选择所需农历节日。

在农历日视图中，选择**操作**，然后选择：

- **节气**可搜索节气信息。请输入春节所在的阳历年份，然后选择所需节气信息。
- **阳历转农历**可将阳历日期转换为农历日期。请输入所需阳历日期。
- **农历转阳历**可将农历日期转换为阳历日期。请输入春节所在的阳历年份，然后输入所需农历日期。如果显示两个结果，请选择所需日期。
- **转至今天**可转至当天农历日视图。

待办事项

您可以将要执行的任务储存为待办事项。

选择**功能表 > 事务管理器 > 待办事项**。

若尚未增加任何待办事项，则选择**增加**可增加待办事项；若已有待办事项，请选择**操作 > 增加**。输入待办事项，选择**储存**及优先等级，并为待办事项设置截止期限和闹钟提示。

要查看备忘，请滚动至所需备忘，然后选择**查看**。

您也可以选择删除选定待办事项及删除所有标记为已完成的待办事项。您也可以按优先等级或截止期限对待办事项排序；通过文字信息或彩信向另一部手机发送待办事项；将待办事项存为日历备忘；进入日历。

查看待办事项时，您还可以选择所需选项以修改待办事项的截止期限或优先等级，或将待办事项标记为已完成。

备忘

您可以使用此功能来编写和发送备忘。

选择**功能表 > 事务管理器 > 备忘**。若尚未增加任何备忘，则选择**写备忘**可增加备忘；若已有备忘，请选择**操作 > 写备忘**。输入备忘，然后选择**储存**。

其他可用选项包括删除和编辑备忘。在编辑备忘时，您还可以退出文字编辑窗口且不储存更改。您可以通过红外连接、蓝牙无线技术、文字信息或彩信向其他兼容设备发送备忘。如果备忘过长，以致无法作为一条文字信息发送，则手机会要求您从备忘中删除一定数量的字符。

电子钱包

您可以在**电子钱包**中储存一些需要用户名和密码的个人信息，如信用卡号码、地址和服务的接入密码。如果所用服务支持，则您可以轻松地提取电子钱包中的信息以填写在线表格。

第一次进入电子钱包时，您需要定义电子钱包密码以保护需要保密的数据。请在**设定密码：**中输入密码，然后选择**确认**进行确认。并在**再次输入密码：**中再次输入密码，然后选择**确认**。另请参见第 10 页的“**电子钱包密码**”。

如果要删除电子钱包的全部内容和电子钱包密码，请在待机状态下输入 *#7370925538# (以字母表示为 *#res wallet#)。您还需要输入手机的保密码，请参见第 9 页的“**保密码**”。

要增加或编辑内容，请打开**电子钱包**功能表。使用移动服务时，若要提取电子钱包的内容，请从

浏览器进入电子钱包。请参见第 85 页的“网络”。

进入电子钱包功能表

要进入电子钱包功能表，请选择**功能表 > 事务管理器 > 电子钱包**。输入电子钱包密码，然后选择**确认**；请参见第 80 页的“**电子钱包设置**”。您可以选择以下选项：

- **钱包情景模式**，为不同的服务创建卡片组合。如果所需服务要求您填写许多数据内容，则使用电子钱包情景模式会很方便。这样，您就不必分别选择不同的卡片，而只要选择适当的电子钱包情景模式即可。
- **卡片**，储存个人卡片信息。您可以储存支付卡、积分卡和接入卡信息，例如使用不同服务时的用户名和密码组合，以及地址和用户数据。请参见第 78 页的“**储存卡片详情**”。
- **票券**，储存您通过移动服务购买的电子票券的通知。要查看票券，请选择**操作 > 查看**。
- **收据**，储存移动购物的收据。
- **个人备忘**，储存各类您认为需要受电子钱包密码保护的个人信息。请参见第 78 页的“**个人备忘**”。

- **设置**，修改电子钱包设置。请参见第 80 页的“**电子钱包设置**”。

储存卡片详情

进入电子钱包，然后选择**卡片**。选择需要储存详情的卡片类型：**支付卡、积分卡、接入卡、用户信息卡或地址卡**。若尚未增加任何卡片，请选择**增加**以增加卡片；若已有卡片，请选择**操作 > 新增**。填写各栏目详情。

如果服务供应商支持，则您也可以使用手机接收包括卡片信息的配置信息。该信息会告知您卡片归属的类别。请向卡片发行商或服务供应商咨询是否提供了通过配置信息接收卡片信息的服务。

个人备忘

您可以在此功能表中储存个人备忘，例如帐号、密码或编号。

1. 进入电子钱包，然后选择**个人备忘**。若尚未增加任何备忘，请选择**增加**以增加备忘；若已有备忘，请选择**操作 > 新增**。输入备忘并指定标题。
选择**操作**可编辑选定备忘；按标题或日期对备忘排序；或删除备忘。
2. 要查看备忘，请滚动至所需备忘，然后选择**查看**。

3. 查看备忘时，选择**编辑**可编辑该备忘。选择**操作**，然后可以选择以下选项：
 - **作为文字短信**，复制备忘作为文字信息。
 - **复制至日历**，将备忘内容复制至日历并作为一条备注。
 - **提取详情**，从备忘中提取号码、电子邮件地址和网址。
 - **删除**，删除备忘。

创建电子钱包情景模式

当您储存了个人卡片详情后，可将它们组合成一个电子钱包情景模式。这样，您就可以在浏览网络时使用该情景模式从不同的卡片中提取电子钱包数据。

1. 进入电子钱包，然后选择**钱包情景模式**。
2. 若尚无任何电子钱包情景模式且要创建新的钱包情景模式，请选择**增加**。若已有钱包情景模式，则可选择**操作 > 新增**增加新的钱包情景模式。
3. 分别填写以下栏目。部分栏目所需的数据可从电子钱包中选择。您必须先储存这些数据才能够创建电子钱包情景模式。
 - **下一步选择支付卡**，从支付卡列表中选择一张卡片。
 - **下一步选择积分卡**，从积分卡列表中选择一张卡片。
 - **下一步选择接入卡**，从接入卡列表中选择一张卡片。
 - **下一步选择用户信息卡**，从用户信息卡列表中选择一张卡片。
 - **下一步选择帐单地址**，从地址卡列表选择一个地址。
 - **下一步选择运输地址**，从地址卡列表选择一个地址。
 - **下一步选择收据发送地址**，从地址卡列表选择一个地址。
 - **下一步选择收据发送方法**，选择收据发送方法：**接收至电话号码**或**接收至电邮地址**。
 - **钱包模式名称**：，输入电子钱包情景模式的名称。

电子钱包设置

进入电子钱包，然后选择**设置**。要更改电子钱包密码，请选择**更改密码**。要设置无线识别码的密码和类型，请选择**无线识别码 > 无线识别码密码**和**无线识别码类型**。无线识别码是一种可帮助保护在线商业交易的技术。

使用电子钱包购物的说明

- 要使用电子钱包购物，请首先进入所需支持电子钱包功能的网站。所需服务必须支持电子商务模型语言 (Electronic Commerce Modeling Language, ECML) 标准。请参见第 85 页的“**连接服务**”。

选择您要购买的商品并在购买前仔细阅读所有提供的信息。

文字可能无法在一个屏幕内完全显示。因此，在购买前应确保滚动并阅读所有文字。

- 要为您想购买的商品付款，手机会询问您是否使用电子钱包。手机还会要求您输入电子钱包密码。
- 从**支付卡**列表中选择付款使用的卡片。如果您从服务供应商处收到的数据表支持电子商务模型语言标准，则手

机会自动从电子钱包中提取信用卡信息或电子钱包情景模式以填写数据栏。

- 确认购买，则该信息会被发出。
- 您可能会收到确认购买的通知或数字收据。
- 要关闭电子钱包，请选择**关闭电子钱包**。如果您在五分钟内未使用电子钱包，它就会自动关闭。

如果您曾经试图访问或成功访问过需要密码的保密信息 (例如您的银行帐户)，请在每次用后清除手机的缓冲存储。

要清除缓冲存储，请参见第 89 页的“**缓冲存储**”。

同步

使用同步功能，您可以将日历和通讯录数据储存在远端互联网服务器 (网络服务) 或兼容 PC 中。如果您已将数据储存在远端互联网服务器中，则可以用手机启动同步操作，以同步手机中的数据。您也可以使用兼容 PC 启动同步操作，以同步手机和 PC 中的通讯录、日历和备忘数据。SIM 卡中的通讯录数据不会被同步。

在同步操作期间接听来电会使操作停止，且您需要重新启动同步操作。

使用手机启动同步操作

在使用手机启动同步操作前，您必须完成以下准备工作：

- 申请开通同步服务。有关详情，请向您的服务供应商咨询。
- 向您的服务供应商查询同步设置。请参见第 81 页的“同步设置”。

使用手机启动同步操作：

1. 选择执行同步操作时需要的配置设置。请参见第 81 页的“同步设置”。
2. 选择**功能表 > 事务管理器 > 同步 > 服务器同步 > 需同步的数据**。标记需要同步的数据。
3. 选择**功能表 > 事务管理器 > 同步 > 服务器同步 > 开始同步**。经您确认后，手机就会同步当前标记的数据组。

如果通讯录或日历存储空间已满，则在首次执行同步，或在一次中断的同步操作后继续同步时，最长可能需要 30 分钟才能完成同步。

同步设置

您也许能够通过配置信息从您的网络运营商或服务供应商处接收执行同步操作时需要的配置设置。要管理配置设置，请参见第 62 页的“配置设置”。

1. 选择**功能表 > 事务管理器 > 同步**。
2. 选择**服务器同步 > 同步设置**，然后可以选择以下选项：

配置。此时仅会显示支持同步的配置。选择同步服务供应商，即**预设**或**个人配置**。

帐号。选择当前选用的配置设置中包含的同步服务帐号。

3. 选择**PC 同步设置**以输入由服务器启动同步操作时的必要设置。依次设置**用户名**和**密码**。

手机和 PC 中的用户名和密码必须相同。

使用兼容 PC 启动同步操作

要使用兼容 PC 启动同步操作以同步通讯录、日历和备忘，请在手机和 PC 间建立红外、蓝牙或数据线连接。您还需要在 PC 中安装手机的诺基亚 PC 套件。使用诺基亚 PC 套件在 PC 上启动同步操作。

百宝箱



游戏

您的手机软件中包括一些游戏。

开始游戏

选择功能表 > 百宝箱 > 游戏。滚动至所需游戏，然后选择打开或按通话键。

有关游戏的选项，请参见第 82 页的“应用软件的其他选项”。

游戏下载

选择功能表 > 百宝箱 > 操作 > 下载 > 游戏下载。这时将打开预设书签的列表。选择更多书签可进入网络功能表中的预设书签列表；请参见第 88 页的“书签”。



重要须知： 仅可安装和使用来源可靠的应用软件及其他软件，其开发商应能够提供必要的安全保护，以抵制有害软件的侵扰。

游戏设置

要设置游戏的声音、灯光和振动效果，请选择功能表 > 百宝箱 > 操作 > 应用软件设置。

收藏

您的手机软件中包含一些专为此款诺基亚手机设计的 Java™ 应用软件。

启动应用软件

选择功能表 > 百宝箱 > 收藏。滚动至所需应用软件，然后选择打开或按通话键。

应用软件的其他选项

- **删除**，从手机中删除应用软件或应用软件组。
- **详情**，提供有关应用软件的附加信息。
- **更新版本**，查看是否可从网络下载应用软件的新版本(网络服务)。
- **网页**，提供互联网网页中有关应用软件的更多信息或附加数据。此功能需网络支持。仅当互联网地址随应用软件提供时，此功能才会显示。
- **应用软件接入**，限制应用软件接入网络。手机会显示不同的应用软件类别。如果适用，在每一类别中选择以下一种许可级别：**每次询问**，手机会在每次接入网络前请求确认；**仅第一次询问**，手机会在第一次尝试接入网络时请求确认；**总是允许**，允许接入网络；**不允许**，不允许接入网络。

下载应用软件

您的手机支持 J2ME™ Java 应用软件。在下载应用软件之前，请确保其与您的手机兼容。



重要须知： 仅可安装和使用来源可靠的应用软件及其他软件，其开发商应能够提供必要的安全保护，以抵制有害软件的侵扰。

您可以用不同方式下载新的 Java 应用软件：

- 选择**功能表 > 百宝箱 > 操作 > 下载 > 应用软件下载**，这时将显示预设书签的列表。选择**更多书签**可进入**网络**功能表中的预设书签列表。请参见第 88 页的“**书签**”。

选择适当的书签以连接所需网页。如果连接失败，则您可能无法通过服务(当前正在使用其连接设置)访问网页。在这种情况下，请进入**网络**功能表并启动另一组服务设置。请参见第 85 页的“**连接服务**”。然后重新尝试连接网页。

请向您的服务供应商咨询是否提供了不同的服务及其收费标准。

- 选择**功能表 > 网络 > 下载链接**。选择下载所需应用软件或游戏。请参见第 88 页的“**下载文件**”。

- 使用游戏下载功能。请参见第 82 页的“**游戏下载**”。
- 使用 PC 套件中的诺基亚应用程序安装器将应用软件下载到手机内。

您的手机中可能已预装了一些不属于诺基亚的网站的书签。因此，诺基亚不对这些网站做出保证或认可。如果您选择接入这些网站，则应像对待任何其他互联网网站一样，对其安全性或内容采取必要的防范措施。

新下载的应用软件可能不储存在**百宝箱**功能表中，而是储存在**游戏**功能表中。存储卡(MultiMediaCard)中不可储存 Java 游戏和应用软件。

计算器

手机内的计算器具有加、减、乘、除、平方、平方根和换算货币的功能。



注意： 此计算器的精确度有限且仅可用于简单的计算。

选择**功能表 > 百宝箱 > 附加功能 > 计算器**。当屏幕上显示“0”时，输入要计算的第一个数字。按**#**以输入小数点。选择**操作 > 加、减、乘、除、平方、平方根或更改正负号**。对于加、减、乘、除运算，输入第二个数字。对于加、减、乘、除运算，要求得结果，选择**等于**。要进行新的

计算，请先按住**清除**清除以前计算的结果。

换算货币

选择**功能表 > 百宝箱 > 附加功能 > 计算器**。要储存汇率，选择**操作 > 设定汇率**。从显示的选项中任选一个。输入汇率，按**#**以输入小数点，然后选择**确认**。该汇率将一直储存在存储器内，直至您输入新的汇率取代它。要进行货币换算，请输入待换算的金额，然后选择**操作 > 换至本国货币**或**换至外币**。



注意：更改基本货币会使所有以前设置的汇率重设为零，因而您必须重新输入汇率。

定时器

选择**功能表 > 百宝箱 > 附加功能 > 定时器**。以时、分、秒格式输入所需定时时间，然后选择**确认**。根据需要，您可以输入一段在到达指定定时时间时显示的备忘文字。要启动定时器，请选择**开始**。要更改定时时间，请选择**更改时间**。要停止计时，请选择**停止计时**。

如果定时时间已到，且手机处于待机状态，则手机会发出提示音，并会闪烁显示备忘(如果已设置)或**定时器时间到**。按任意键可停止响铃。如果没有按任何按键，则响铃将在约 30 秒后自动停止。要停止响铃并删除备

忘，请选择**退出**。要重新启动定时器，请按**重计时**。

秒表

您可以用秒表计时，测量分别计时或以圈计时。计时中，手机的其他功能仍可正常使用。要使秒表计时在后台运行，请按**结束键**。

使用秒表计时，或在使用其他功能时在后台运行秒表会加速消耗手机电池的电量，缩短电池的使用寿命。

选择**功能表 > 百宝箱 > 附加功能 > 秒表**，然后可以选择以下选项：

- **分别计时**，测量分别计时。要开始计时，请选择**开始**。每次想测量分别计时时，选择**分别计**。要停止计时，请选择**停止**。
要储存测量的时间，请选择**储存**。
要重新开始计时，请选择**操作 > 开始**。新的时间将累计在前一个时间之上。要重新设定秒表且不储存以前的计时结果，请选择**重新设定**。
要使秒表计时在后台运行，请按**结束键**。
- **以圈计时**，测量以圈计时。要使秒表计时在后台运行，请按**结束键**。

- **继续**，查看已设置为在后台运行的秒表计时结果。
- **显示最后时间**，如果尚未重新设定秒表，则选择此选项可查看最后测量的时间。
- **查看时间或删除时间**，查看或删除储存的时间。

■ 网络

您可以使用手机的内置浏览器接入各类移动互联网服务。



重要须知：仅可使用您信任的服务，其供应商应能够提供必要的安全保护，以抵制有害软件的侵扰。

请向您的服务供应商咨询是否提供了所需服务、收费标准及使用说明。

使用手机的内置浏览器，您可以浏览在其网页上使用无线标记语言 (Wireless Mark-Up Language, WML) 或可扩展超文本标记语言 (Extensible HyperText Markup Language, xHTML) 的服务。网页的显示效果可能因屏幕大小不同而不同。您可能无法浏览互联网网页上的全部详细内容。

本手机的可扩展超文本标记语言 (xHTML) 浏览器支持 Unicode 编码格式。

接入和使用服务的基本步骤

1. 储存您在接入所需服务时的必要服务设置。请参见第 85 页的“**设置网络浏览的配置设置**”。
2. 连接服务。请参见第 85 页的“**设置网络浏览的配置设置**”。
3. 开始浏览服务网页。请参见第 86 页的“**浏览网页**”。
4. 浏览完毕后，断开与服务的连接。要断开连接，请参见第 86 页的“**浏览中选项**”。

设置网络浏览的配置设置

您可能通过配置信息从网络运营商或为您提供所需服务的服务提供商处接收浏览网络的必要配置设置。请参见第 10 页的“**配置设置服务**”。您也可以手动输入全部配置设置。请参见第 62 页的“**配置设置**”。

连接服务

首先，确保已启动了需要使用的服务的正确配置设置。

1. 要选择连接服务的必要设置，选择**功能表 > 网络 > 设置 > 配置设置**。

2. 选择**配置**。此时仅会显示支持浏览服务的配置。选择网络浏览服务供应商，即**预设**或**个人配置**。请参见第 85 页的“**设置网络浏览的配置设置**”。

选择**帐号**，然后选择当前选用的配置设置中包含的浏览服务帐号。



选择**显示终端窗口 >**是可在连接内联网时手动执行用户鉴权。

其次，使用以下方式之一连接服务：

- 选择**功能表 > 网络 > 主页**；或在待机状态下按住**0**。
- 要选择服务的书签，请选择**功能表 > 网络 > 书签**。
- 要选择最后浏览的网址，请选择**功能表 > 网络 > 最后浏览网址**。
- 要输入服务的地址，请选择**功能表 > 网络 > 选择地址**。输入服务的地址，然后选择**确认**。

浏览网页

与服务建立连接后，您就可以开始浏览其网页了。手机按键的功能可能因不同的服务而有所不同。请按手机屏幕上的指示文字操作。有关更多信息，请向您的服务供应商咨询。

如果选择了 GPRS 作为数据传输方式，则在浏览网页时，屏幕的左上角会显示 。如果您在 (E)GPRS 连接中接到来电或文字信息，或要拨打电话，则手机屏幕的右上角会显示 ，这表示 (E)GPRS 连接已暂停(保留)。通话结束后，手机会尝试恢复 (E)GPRS 连接。

使用手机按键浏览网络

- 向各方向滚动可浏览网页。
- 要选择突出显示的内容，请按**通话键**，或可选择**选择**。
- 要输入字母和数字，请按数字键**0**至**9**。要输入特殊字符，请按*****。

浏览中选项

您可以选择以下选项：

- **提取钱包信息**，如果服务网页支持电子钱包功能，则可从电子钱包应用软件中提取卡片信息。请参见第 77 页的“**电子钱包**”。
- **主页**，返回起始页。
- **快捷操作**，打开一个适用于特定网页的新选项列表。仅当网页包含快捷方式时，才可使用此选项。
- **增加书签**，将当前网页存为书签。

- **书签**，进入书签列表。请参见第 88 页的“**书签**”。
- **网页选项**，显示适用于当前网页的选项列表。
- **历史记录**，显示最近访问过的 URL 地址列表。
- **下载链接**，显示预设书签列表。
- **其他选项**，显示其他选项的列表。
- **重新下载**，重新下载或刷新当前网页。
- **退出**，断开服务连接。

服务供应商还可能提供其他选项。

如果您曾经试图访问或成功访问过需要密码的保密信息(例如，您的银行帐户)，请在每次用后清除手机的缓冲存储。

要清除缓冲存储，请参见第 89 页的“**缓冲存储**”。

直接拨号

浏览器支持一些可以在浏览中使用的功能。例如，您可以拨打电话，在语音通话中发送双音多频音，或储存网页中的姓名和电话号码。

外观设置

在浏览时，选择**操作 > 其他选项 > 外观设置**，或在待机状态下选择**功能表 > 网络 > 设置 > 外观设置**。您可以选择以下选项：

- **文字换行 > 开**，使屏幕上的文字自动换行。如果选择**关**，则文字将在一行结束时自动截断。
- **字体大小 > 特小号字体、小号字体或中号字体**，设置字体大小。
- **显示图像 > 不显示**，不显示网页中的图像。对于包含许多图像的网页而言，这样可以加快浏览速度。
- **提示 > 不安全连接提示 > 是**，当浏览时建立的连接由安全变为不安全时，手机会发出提示。
- **提示 > 不安全内容提示 > 是**，当安全网页中包含不安全的内容时，手机会发出提示。尽管手机会发出提示，但并不保证连接一定是安全的。有关更多信息，请参见第 89 页的“**浏览器安全机制**”。
- **字符编码方式 > 内容编码方式**，选择浏览器网页内容的编码方式。

字符编码方式 > Unicode

(UTF-8) 网址 > 开，使手机以 UTF-8 编码方式发送 URL 地址。当您访问外文网页时可能需要此设置。

缓存数据

缓存数据是指网站在手机的缓冲存储中储存的数据。缓存数据会一直储存，直至您清除缓冲存储。请参见第 89 页的“缓冲存储”。

在浏览时，选择**操作 > 其他选项 > 安全选项 > Cookie 设置**，或在待机状态下选择**功能表 > 网络 > 设置 > 保密设置 > 缓存数据**。选择**允许接收**或**不允许接收**可允许或禁止手机接收缓存数据。

在安全连接中执行脚本

您可以选择是否允许运行安全网页中的脚本。本手机支持无线标记语言脚本。

1. 在浏览时，选择**操作 > 其他选项 > 安全选项 > 脚本设置**，或在待机状态下选择**功能表 > 网络 > 设置 > 保密设置 > 在安全连接中执行脚本**。
2. 要允许脚本运行，选择**允许接收**。

书签

您可以将网页的地址作为书签储存在手机存储器中。

1. 在浏览时，选择**操作 > 书签**；或在待机状态下，选择**功能表 > 网络 > 书签**。

2. 滚动至所需书签并将其选中，或按**通话键**以连接与书签相关联的网页。
3. 选择**操作**可查看、编辑、删除或发送书签；创建新书签；或将书签存至文件夹。

您的手机中可能已预装了一些不属于诺基亚的网站的书签。因此，诺基亚不对这些网站做出保证或认可。如果您选择接入这些网站，则应像对待任何其他互联网网站一样，对其安全性或内容采取必要的防范措施。

接收书签

当您接到以书签形式发来的书签时，手机会显示**收到 1 个书签**。要储存书签，请选择**显示 > 储存**。要查看或删除书签，请选择**操作 > 查看或删除**。要在收到后直接放弃书签，请选择**退出 > 确认**。

下载文件

要将更多铃声、图案、游戏、视频或应用软件下载到手机中(网络服务)，请选择**功能表 > 网络 > 下载链接 > 铃声下载、图案下载、游戏下载、视频下载、主题元素下载或应用软件下载**。



重要须知：仅可安装和使用来源可靠的应用软件及其他软件，其开发商应能够提供必要的安全保护，以抵制有害软件的侵扰。

服务信箱

手机能够接收由您的服务供应商发出的服务信息（“推送”信息）（网络服务）。例如，服务信息可以是有关新闻摘要的通知，且它们可能包含一条文字信息或一项服务的网址。

当您在待机状态下收到服务信息时，可按**显示**进入**服务信箱**。如果选择**退出**，则信息将被移入**服务信箱**。以后要进入**服务信箱**时，请选择**功能表 > 网络 > 服务信箱**。

要在浏览中进入**服务信箱**，请选择**操作 > 其他选项 > 服务信箱**。滚动至所需信息，要启动浏览器并下载标记的内容，请选择**下载**。要显示有关服务通知的详细信息或要删除服务信息，请选择**操作 > 详情或删除**。

服务信箱设置

选择**功能表 > 网络 > 设置 > 服务信箱设置**。

- 要设置是否接收服务信息，请选择**服务信息 > 开或关**。
- 要设置手机，使其仅接收由服务供应商认可的内容作者

发送的服务信息，请选择**信息筛选 > 开**。要查看认可内容作者的列表，请选择**可信频道**。

- 要设置手机，使其在待机状态下收到服务信息时自动启动浏览器，请选择**自动连接 > 开**。如果选择**关**，则当手机接到服务信息时，仅会在您选择了**下载**后才会启动浏览器。

缓冲存储

缓冲存储是用于暂时储存数据的存储空间。如果您曾经试图访问或成功访问过需要密码的保密信息，请在每次用后清除手机的缓冲存储。您访问过的信息或服务会储存在缓冲存储中。

要清除缓冲存储：

- 在浏览时，选择**操作 > 其他选项 > 清除缓冲存储**。
- 在待机状态下，选择**功能表 > 网络 > 清除缓冲存储**。

浏览器安全机制

一些服务可能需要使用安全功能，例如网上银行或在线购物。建立此类连接时，您不仅需要安全证书，还可能需要安全模块。安全模块可能包含在SIM卡中。有关更多信息，请向您的服务供应商咨询。

安全模块

使用安全模块可以为那些需要建立浏览器连接的应用软件提供更好的安全服务，并支持您使用数字签名。安全模块可能包含证书、私有密钥和公开密钥。证书已由服务供应商储存在安全模块中。

选择功能表 > 网络 > 设置 > 保密设置 > 安全模块设置。您可以选择以下选项：

- **安全模块详情**，显示安全模块的标签、状态、制造商和序列号。
- **模块 PIN 码请求**，设置手机，使其在使用安全模块提供的服务时请求输入模块 PIN 码。输入模块 PIN 码，然后选择开。要禁用模块 PIN 码请求，请选择关。
- **更改模块 PIN 码**，更改模块 PIN 码（需安全模块支持）。请输入当前的模块 PIN 码，然后输入两次新 PIN 码。
- **更改签名 PIN 码**，更改使用数字签名时的签名 PIN 码。选择需要更改的签名 PIN 码，输入当前的签名 PIN 码，然后输入两次新 PIN 码。

另请参见第 9 页的“密码”。

证书




重要须知：请注意，虽然证书的使用会极大地降低远程连接和软件安装过程中的风险，但只有正确地使用证书才能提高安全性，使您获益。证书的存在本身并不能提供任何保护；只有当证书管理中存在着正确、可靠和可信的证书时，安全性才能得以提高。证书的有效期有限。如果已确定证书有效，而手机仍然提示“过期证书”或“证书尚未生效”，请查看手机内的当前日期和时间设置是否正确。

更改任何证书设置之前，您必须确定您相信证书的所有者，并且证书确实属于其声称的所有者。

共有三种证书：服务器证书、授权证书和用户证书。您可能从服务供应商处获得这些证书。服务供应商也可能将授权证书和用户证书储存在安全模块中。

要查看已下载至手机的授权证书或用户证书列表，请选择功能表 > 网络 > 设置 > 保密设置 > 授权证书或用户证书。


如果手机和内容服务器之间的数据传输是加密且安全的，则在连接中会显示安全指示符号 。

安全指示符号并不表示网关和内容服务器(或被请求资源的存放处)之间的数据传输是安全的。对网关和内容服务器之间的数据传输进行加密应由服务供应商负责。

数字签名

如果您的 SIM 卡带有安全模块，就可以使用手机签署数字签名。因此，在签名时使用数字签名就像在纸质帐单、合同或其他文档上签下您的姓名一样具有效力。

要签署数字签名，请选择一个网页内的链接，例如您想要购买的书籍的标题和价格。这时会显示要签署的文字，例如数量和日期等。

查看此时的标题文字是否为**读取**，且数字签名图标  是否显示。

如果数字签名图标未出现，则表示发生了安全泄漏，此时，请不要输入任何个人数据，如签名 PIN 码。

要签署显示的文字，请先阅读所有文字，然后选择**签名**。

文字可能无法在一个屏幕内完全显示。因此，在签名前应确保滚动并阅读所有的文字。

选择您想要使用的用户证书。输入签名 PIN 码(请参见第 9 页的“密码”)，然后选择**确认**。数字签名图标随即消失，且服务可能显示一条确认购买的信息。

SIM 卡服务



您的 SIM 卡可能提供一些附加服务。仅当 SIM 卡支持时，您才可以进入此功能表。功能表的名称和内容则取决于可用的服务。



注意：请向您的 SIM 卡销售商，如网络运营商、服务供应商或其他销售商咨询是否提供了 SIM 卡服务，以及服务的价格和其他相关信息。

要将手机设置为当您使用 SIM 卡服务时显示与网络之间传送的确认信息，请选择**功能表 > 设置 > 手机设置 > SIM 更新提示 > 显示**。

使用这些服务可能需要发送信息或拨打电话，而您可能需要为此支付费用。

7. PC 连接

当您通过红外、蓝牙或 DKU-2 数据线将手机连接至兼容的 PC 时，就可以收发电子邮件和接入互联网。您可以将手机与多种 PC 连接软件和数据通信应用软件搭配使用。

■ PC 套件

使用诺基亚 PC 套件，您可以在手机和兼容 PC 或远端互联网服务器 (网络服务) 之间同步通讯录、日历、备忘和待办事项。您可以经由诺基亚中国网站 (<http://www.nokia.com.cn>) 找到更多信息及诺基亚 PC 套件。

■ (E)GPRS、HSCSD 和 CSD

通过手机，您可以使用 EGPRS (增强型 GPRS)、GPRS (General Packet Radio Service, 通用分组无线业务)、HSCSD (High Speed Circuit Switched Data, 高速电路交换数据) 和 CSD (Circuit Switched Data, GSM 数据) 数据服务。

请向您的网络运营商或服务供应商咨询是否提供了数据服务以及如何申请开通该服务。

使用 HSCSD 服务比普通的语音或数据通话更为消耗电池的电量。因此，在数据传输过程中，您可能需要为手机连接充电器以及时充电。

请参见第 60 页的“(E)GPRS 调制解调器设置”。

■ 数据通信应用软件

有关使用数据通信应用软件的更多信息，请参见随应用软件提供的文档。

因为在连接计算机时拨打或接听电话可能会使操作中断，所以请避免这种情况。

要在数据通话中取得较好的效果，请将手机置于静止表面上，同时使键盘朝下。请不要在进行数据通话时手持手机随意走动。

8. 电池信息

■ 充电和放电

本手机由充电电池供电。新电池只有在经过两、三次完全充电和放电的周期后才能达到最佳性能。电池可以充电、放电几百次，但最终会失效。当手机的待机时间和通话时间明显缩短时，请更换电池。仅可使用经诺基亚认可的电池，且仅可使用经诺基亚认可、适用于此型号手机的充电器为电池充电。

充电器不用时，请断开其与手机的连接，并从电源插座上拔出充电器插头。请勿将完全充电的电池长时间连接在充电器上，因为过度充电会缩短电池的寿命。如果已完全充电的电池搁置不用，电池本身在一段时间后会放电。

不要将电池挪作它用。切勿使用任何受损的充电器或电池。

不要使电池发生短路。当一些金属物体(如硬币、别针或笔等)偶然地将电池的“+”极和“-”极(即电池上的小金属条)直接连接在一起时，就会发生短路。例如，当您把备用电池放在口袋或提包内时，就可能出现这种情况。短路会损坏电池或连接物。

如果把电池放在过热或过冷的地方，如在夏天或冬天将电池放在封闭的汽车里，会缩减电池的容量、寿命及其充电能力。应尽量将电池温度保持在15°C和25°C(59°F和77°F)之间。手机电池过冷或过热可能会造成手机暂时无法工作，即使电池电量充足。当温度低于冰点时，电池的性能尤其受到限制。

请勿将电池掷入火中，以免电池爆炸。受损电池也可能会爆炸。请按当地规定处理电池。请在可能的情况下回收电池。不可将电池作为生活垃圾处理。

9. 原厂配件

现有多种新型配件可供您的手机使用。您可以根据自己的特定通信需要选择购买这些配件。



有关与本型号手机相兼容的配件信息，请参见

<http://www.nokia.com.cn>。

有关各配件的供货情况，请向当地经销商查询。以下是有关配件使用的一些注意事项：

- 请将所有配件放在小孩接触不到的地方。
- 切断任何配件的电源时，应握住并拔出插头，而不是拉扯电源线。
- 定期检查汽车中的所有手机设备是否正确安装和操作。

仅可使用经手机制造商认可的电池、充电器以及配件。使用其他类型的电池、充电器或配件会违反对手机的认可或保修条款，并可能导致危险。

■ 电池

电池	种类	通话时间*	待机时间*
BL-5C	锂电池	上限约为 3 小时 ~ 5 小时	上限约为 150 小时 ~ 300 小时

* 上述标注的时间通常为在优化网络环境下所能达到的通话时间和待机时间，实际通话时间和待机时间可能因 SIM 卡、网络和使用设置、使用情况和环境而有所不同，从而显著地短于上述标注的时间。使用收音机和内置免提功能也会影响手机的通话时间和待机时间。

10. 维护和保养

您的手机是具有优良设计和工艺的产品，应小心使用。下列建议将帮助您有效使用保修服务。

- 保持手机干燥。雨水、湿气和各种液体或水分都可能含有矿物质，会腐蚀电子线路。如果手机被打湿，请取出电池，待手机完全晾干后方可重新装入电池。
- 不要在有灰尘或肮脏的地方使用或存放手机。这样会损坏它的可拆卸部件和电子元件。
- 不要将手机存放在过热的地方。高温会缩短电子设备的寿命、毁坏电池、使一些塑料部件变形或熔化。
- 不要将手机存放在过冷的地方。否则当手机温度升高至常温时，其内部会形成潮气，这会毁坏电路板。
- 请按本手册中的说明打开手机，切勿尝试其他方法。
- 不要扔放、敲打或振动手机。粗暴地对待手机会毁坏内部电路板及精密的结构。
- 不要用烈性化学制品、清洗剂或强洗涤剂清洗手机。
- 不要用颜料涂抹手机。涂抹会在可拆卸部件中阻塞杂物从而影响正常操作。
- 使用清洁、干燥的软布清洁透镜(例如，照相机镜头、距离传感器和光线传感器)。
- 更换天线时，只能使用配套的或经认可的天线。未经认可的天线、改装或附件会损坏手机并违反无线电设备的有关规定。
- 请在室内使用充电器。
- 在将您的手机送至授权维修机构进行维修前，请为需要保留的数据(如通讯录和日历备忘)制作备份。

上述所有建议都同等地适用于您的手机、电池、充电器和各个配件。如果任何设备不能正常工作，请将其送至距离您最近的授权维修机构进行维修。



部件名称 (Parts)	有毒有害物质或元素 (Hazardous Substance)					
	铅 (Pb)	汞 (Hg)	镉 (Cd)	六价铬 (Cr6+)	多溴联苯 (PBB)	多溴二苯醚 (PBDE)
主机 (Phone)	×	○	○	○	○	○
电池 (Battery)	×	○	○	○	○	○
附件 (Accessories)	×	○	○	○	○	○
<p>○：表示该有毒有害物质在该部件所有均质材料中的含量均在 SJ/T 11363-2006 标准规定的限量要求以下。</p> <p>×：表示该有毒有害物质至少在该部件的某一均质材料中的含量超出 SJ/T 11363-2006 标准规定的限量要求。</p> <p>注：本产品标有“×”的原因是：现阶段没有可供选择的替代技术或部件。</p>						

11. 重要的安全信息

您的手机及其配件可能包含一些微小部件。请将其放置在小孩接触不到的地方。

■ 操作环境

切记在任何地方都应遵守现行的特定规章制度，在禁止使用手机的地方或手机有可能引起干扰或危险时，一定要关闭手机。仅在正常操作位置上使用手机。无论是在靠近耳部的正常操作位置，还是与身体相距 1.5 厘米的位置使用，本手机都符合射频辐射规范的要求。若使用手机套、腰带夹或支架随身携带手机，则应确保此类配件无金属元器件且应保证本手机与身体的距离符合上述要求。

要传送数据文件或信息，本手机需要与网络建立稳定的连接。在某些情况下，手机可能会推迟传送数据文件或信息，直至建立必要的网络连接。在数据文件或信息传送结束前，应确保遵守上述有关间隔距离的说明。

■ 医疗设备

任何无线电发射设备(包括手机)的操作都可能会对保护不当的医疗设备的功能造成干扰。若有问题或不确定医疗设备能否屏蔽外部射频能量，请向医生或医疗设备厂商咨询。在任何明文规定要求关闭手机的医院或保健场所，请关闭手机。医院或保健场所可能正在使用对外部射频能量敏感的设备。

起搏器

起搏器生产商建议手机和心脏起搏器间的距离至少保持在 15.3 厘米(约 6 英寸)，以避免手机对起搏器的潜在干扰。这些建议与无线电技术研究所的独立研究结果一致，这也是他们的建议。装有心脏起搏器的人士：

- 当手机处于开机状态时，应该保持手机和心脏起搏器间的距离至少在 15.3 厘米(约 6 英寸)；
- 携带手机时，不应将其放在胸部的口袋内；
- 应使用与佩戴起搏器不同侧的耳朵听电话，以减少造成干扰的潜在因素。

如果有任何理由怀疑有干扰发生，请立即关闭手机。

助听器

某些数字无线电话会干扰某些助听器。如果发生干扰，请向您的服务提供商咨询。

■ 汽车

射频信号会影响汽车上安装或屏蔽不当的电子系统，如电子注油系统、电子防滑(防锁)制动系统、电子速度控制系统、气囊系统。有关更多信息，请向汽车或任何附加安装的设备的制造商或代理商咨询。

只能让专业人员维修手机，或将其安装在汽车上。错误的安装或维修是危险的，还可能会使对手机的保修失效。定期检查汽车中的所有手机设备是否安装或操作正常。不要将手机及其部件或配件与易燃液体、气体或易爆物品放在同一货舱中储存或运输。对于装有气囊的汽车，切记气囊膨胀时会产生很大的压力。请勿将物体，包括固定的或可移动的无线设备，安装在气囊上方或气囊膨胀时可能占用的地方。如果车载无线设备安装不正确，则在气囊膨胀时可能会造成严重的伤害。

■ 飞机

乘坐飞机飞行时可能禁止使用手机。登机前请关闭手机。在飞机上使用手机会对飞机的操作造成危险，扰乱无线电话网络，而且是违法的。

■ 有可能引起爆炸的地方

在任何有可能引起爆炸的地方，请关闭手机，并遵守所有文字和图形的指示。有可能引起爆炸的地方包括在通常情况下，建议关闭汽车引擎的地方。在这种地方，火星就可能引起爆炸或火灾，从而导致人身伤害甚至死亡。请在加油站内关闭手机，例如在靠近加油站内的气泵时。请遵守在燃料库（燃料储存和分发地区）、化工厂或进行爆炸作业的地方限制使用无线电设备的规定。有潜在爆炸危险的地区往往（但并非始终）有清晰的标示。它们包括：船

甲板下面、化学制品运输或存储设施、以液化石油气（丙烷或丁烷）为动力的汽车、空气中含有化学物质或微粒（如颗粒、灰尘或金属粉末）的地区。

■ 紧急呼叫



重要须知：和其他手机相同，此款手机使用无线电信号、无线和地面网络以及用户可编程功能操作。鉴于此，不能保证在任何情况下都能接通。因此，不应仅仅依赖任何手机实现重要通信，如医疗救护。

拨打紧急电话：

1. 如果手机未开机，请开机。检查信号是否足够强。
有些网络可能要求将有效的 SIM 卡正确插入手机中。
2. 根据需要，反复按**结束键**以清除屏幕内容，使手机做好拨打电话的准备。
3. 输入您所在国家或地区内的官方紧急电话号码。不同的国家或地区可能有不同的紧急电话号码。
4. 按**通话键**。

如果正在使用某些功能，您可能需要先关闭这些功能才能拨打紧急电话。有关更多信息，请参见本手册或向您的服务供应商咨询。

拨打紧急电话时，请尽量准确地提供所有必要的信息。在事故现场，您的手机可能是唯一的通信工具。未经允许，请不要挂断电话。

■ 证书信息 (比吸收率)

此型号手机符合有关无线电波辐射的国际规范。

您的移动设备是无线电发射机和接收机。它的设计和制造使其不会超出国际规范 (ICNIRP) 建议的射频辐射限值。这些限值是综合规范的组成部分，并规定了适用于一般公众的射频能量允许级别。规范是由独立的科学组织在对科学研究进行了定期和深入的评估后制定的。这些规范已包含了一定的安全系数，以确保各个年龄和健康状况的人群的安全。

移动设备的辐射标准采用的计量单位被称作比吸收率 (SAR)。在国际规范中规定的比吸收率限值是 2.0 瓦特/千克 (W/kg)*。在测量比吸收率时均采用标准操作位置，同时手机在所有被测频段上的发射功率经验证均为其最高级别。鉴于比吸收率是在经验证的最大功率级别上确定的，手机在操作中的实际比吸收率可能远远低于最大值。这是因为手机被设计为可在多种功率级别下工作，而其在实际操作中仅使用连接网络所需的功率级别。通常，您越接近基站，手机的输出功率就越低。

经测试，此型号手机在耳边使用时最高比吸收率值为 0.70 W/kg。

比吸收率值可能因不同国家或地区的报告要求、测试要求和网络频段而不同。使用手机配件可能导致不同的比吸收率值。诺基亚网站 (<http://www.nokia.com>) 的产品信息部分可能提供了有关比吸收率的附加信息。

* 适用于公众的无线电话比吸收率限值是平均每 10 克身体组织 2.0 瓦特/千克 (W/kg)。作为对公众的额外保护，同时也考虑到测量上的偏差，此规范已包含一定的安全系数。比吸收率值可能因不同国家或地区的报告要求和网络频段而不同。要了解其他国家或地区的比吸收率信息，请经由诺基亚网站 (<http://www.nokia.com>) 查询产品信息。

How to obtain an English Nokia 6230i User Guide

Nokia understands from consumer feedback in PRC that there is only limited usage of the English User Guide.

In consideration of this and to help conserve natural resources, Nokia has selected to not to include the English User Guide in the Nokia 6230i Sales Package.

To obtain a Nokia 6230i User Guide in English, please kindly download it from: <http://www.nokia.com.cn/englishUG>

The feature descriptions in English User Guide may vary by market, thus the device features described in the English User Guide you have obtained may differ from those shown on the display in English user interface.

索引

符号

(E)GPRS 调制解调器设置 60

(E)GPRS 连接 60

字母

PC 连接 92

PIN 码 10

PUK 码 10

SIM 卡服务 91

USB 数据线 60

WAP 服务

 SIM 卡中的安全模块 90

 签署文档 91

A

安全的服务器连接 43

安全模块 90

安装 SIM 卡和电池 12

安装存储卡 (MultiMediaCard) 13

B

保密码 9

保密设置 63

 数字签名 91

笔画输入法 24

编辑姓名详情 49

编写和发送备忘 77

编写和发送彩信 34

编写和发送文字信息 32

拨出一对一呼叫 71

拨打和接听一键通通话 71

C

彩信 34

彩信存储空间已满 36

彩信设置 46

查找

 姓名和电话号码 48

重复输入 26

储存多个号码、文字项或一幅图像 48

储存姓名和电话号码 48

创建电子钱包情景模式 79

创建和设置通话组 73

D

待办事项 77

单键拨号 20

电池 94

电池信息

 种类 94

电源键 16

电子钱包

 使用电子钱包购物的说明 80

 通过 WAP 服务签署文档 91

电子钱包密码 10

电子邮件 42

电子邮件设置 46

定时器 84

定位信息 55

断开红外连接 59

对手机进行个性化设置 56

多媒体均衡器 67

多媒体资料 64

F

发送电子名片 52

发送至多人 33

复制通讯录 49

G

更改书写语言 23

更改字体大小 47

更换外壳 14

功能表

 功能列表 30

功能表功能 30

共享存储空间 7

管理文件和文件夹 64

H

汉字联想 26

红外 (IR) 接口 16

呼叫等待 21

缓冲存储 89

恢复出厂设置 63

回叫请求 72

会议通话 21

J

即时信息 37

计算器 83

加入即时信息会话 41

键盘锁 19

建立蓝牙连接 58

将电话号码指定给单键拨号键 52

接听组呼或一对一呼叫 71

禁止和解锁信息 41

L

蓝牙设置 59

联系信息 11

浏览功能表 29

浏览器安全机制 89

 WAP 应用的安全模块 90

录制视频短片 65

M

媒体播放器 66

密码 9

秒表 84

N

农历 76

诺基亚联系信息 11

诺基亚支持和联系信息 11

P

配置设置服务 10

拼音输入法 23

屏幕保护图案 56

Q

启动红外接口 59

启动即时信息会话 39

切换输入法 23

情景模式

 定时 55

 个性化选择 56

 启动 55

R

日历 75

S

- 设置预想英文输入法 26
- 声控拨号 53
- 使用传统英文输入法 26
- 使用兼容 PC 启动同步操作 81
- 使用声控标签 54
- 使用预想英文输入法 27
- 事务管理器 75
- 收音机 68
- 收音机的基本功能 68
- 输入法指示符号 23
- 输入文字 23
- 输入文字的提示 27
- 书签 88
- 数字签名 91
- 搜索广播频道 68

T

- 通话记录 54
- 通讯录 47
- 同步 80
 - 同步设置 81
- 图片范本 34

W

- 外观设置 87
- 网络运营商功能表 63
- 维护和保养 95
- 维修服务 11
- 未接来电 54
- 文字范本 34

X

- 下载电子邮件 43

- 限制密码 10
- 写备忘 76

Y

- 扬声器 21
- 一键通 70
- 一键通设置 70, 74
- 移动互联网 85
- 已拨电话 54
- 已接来电 54
- 已配对设备 58
- 以电子邮件发送 33
- 音乐播放器 66
- 音量键 16
- 影音天地 65
- 游戏 81
- 游戏设置 82
- 游戏下载 82
- 语音信息 44
- 预设的保密码 9
- 原厂配件 94
- 阅读和回复彩信 36
- 在安全连接中执行脚本 88

Z

- 照相机 65
 - 更改模式 65
- 证书信息 (比吸收率) 99
- 支持 11
- 指示符号 18
- 重要的安全信息 97
- 主题元素 56
- 状态信息服务 49