

故障检查

序号	故障现象	产生原因	排除方法
1	指示灯不亮	电饭煲电路与电源没有接通	检查开关、插头插座、保险丝、电源引线是否完好，并将插头插到位
	电热盘发热	1.指示灯接线松脱 2.指示灯损坏	送指定的维修部维修
2	指示灯亮	电热盘不热	1.中间接线松脱 2.电热管元件烧坏
		送指定的维修部维修	
3	饭不熟或煮饭时间过长	1.焖饭时间不够 2.电热盘变形 3.内锅变形 4.内锅偏斜，一边悬空 5.内锅与电热盘之间有异物	1.按要求焖饭 2.轻微变形用细砂纸打磨，严重变形要送维修部更换 3.送指定维修部更换内锅 4.把内锅轻轻转动，使之恢复正常 5.用细砂纸清除干净
4	煮成焦饭或不能自动保温	1.煮饭按键及杠杆联动机构不灵活 2.磁钢限温器失灵 3.保温元件烧坏或接线松脱	送指定的维修部维修
5	溢出	1.蒸汽阀安装不良 2.蒸汽回流阀变形或有异物	1.按说明书的安装方法进行安装 2.按要求清洗或祛除异物

保修卡

顾客姓名		联系电话	
购买地点		购买日期	
产品名称		产品型号	
生产批号			
维修日期	维修记录	备注	

注：自购买日起一年内为保修期。在正常使用的情况下，在保修期内机器出现故障，凭保修卡和发票到当地维修部进行维修，超过保修期或因用户使用不当造成损坏的则收取费用。

※若有质量问题，请与销售商或本公司指定的特约维修部联系，维修服务有关事项请参照保修卡。服务不到的地方请与我公司总部售后服务中心联系。

上海奔腾企业(集团)有限公司

Shanghai POVOS Enterprise ( Group) Co.,ltd

地址：上海市松江区沪松路999号 邮编：201613

免费服务热线：800-8202810

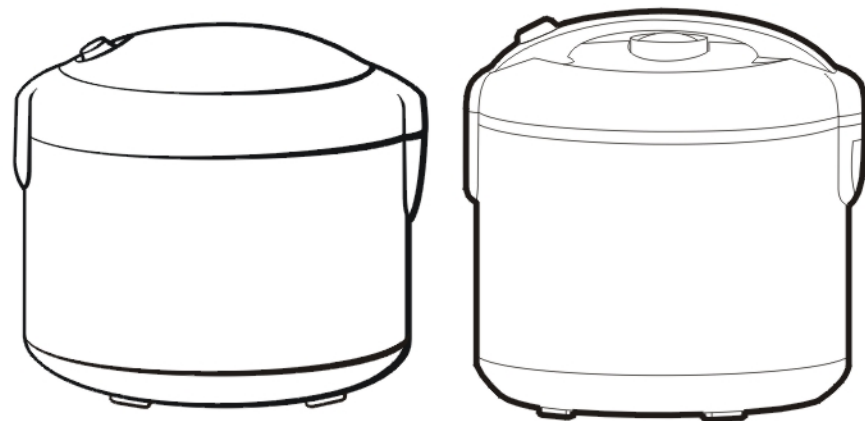
执行标准：GB4706.1-1998 GB4343.1-2003  
GB4706.19-2004 GB17625.1-2003

## 电饭煲 使用说明书

使用前请详细阅读此使用说明书

型号：PF30/40/50J系列

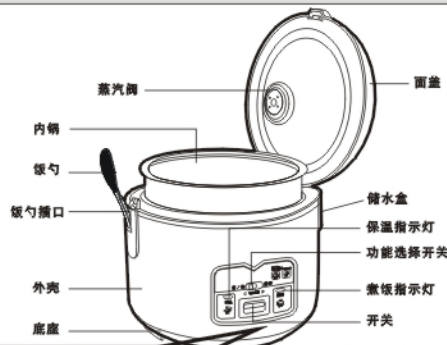
PF30/40/50Z系列



上海奔腾企业(集团)有限公司  
Shanghai POVOS Enterprise ( Group) Co.,ltd.

## 零部件名称

## 部件简图



## J系列



## Z系列



## 规格型号

型号	PF30J-A PF30J-B (II) PF30J-B PF30Z-B PF30J-C PF30Z-C PF30J-D PF30Z-D PF30J-E PF30Z-E PF30J-F PF30Z-F PF30J-G PF30Z-G	PF40J-A PF40J-B (II) PF40J-B PF40Z-B PF40J-C PF40Z-C PF40J-D PF40Z-D PF40J-E PF40Z-E PF40J-F PF40Z-F PF40J-G PF40Z-G	PF50J-A PF50J-B (II) PF50J-B PF50Z-B PF50J-C PF50Z-C PF50J-D PF50Z-D PF50J-E PF50Z-E PF50J-F PF50Z-F PF50J-G PF50Z-G	
额定电源	220V~50Hz			
额定功率 (W)	500	650		
内锅容量	3.0L	4.0L	5.0L	
长x宽x高(mm)	263x245x245	287x269x266	287x269x285	
重量 (kg)	2.9	3.1	3.4	
附件	饭勺	蒸笼	量杯	说明书

注: PF30J-B (II) PF40J-B (II) PF50J-B (II) PF30J-B PF40J-B PF50J-B 型号附件中无蒸笼。

## 煮饭操作说明

1、用容器将米洗净放入内锅，参考内锅刻度线来进行加水。例如：煮3杯米要加水到内锅刻度线“3”处，其余依此类推，可根据米质及所需米饭的软硬程度来适当增减水量。

注意：所加米水量不得超过最高水位线。

2、将内锅外表面擦干放入煲体，将内锅左右轻旋几下，使锅底与发热盘接触良好；内锅外表面底部、发热盘表面不得粘附有异物。

3、加热时需将米平铺并盖好煲盖，用手往下压（直至听到开盖按钮“咔哒”的扣合声）。

4、将电源线品字型插头先插入电饭煲插座，另一端再插入电源插座。

5、接通电源后，按下开关按键（注：PF30/40/50 Z系列需将功能选择开关拨到“煮饭”档），“煮饭”指示灯亮，电饭煲开始煮饭；如不按下开关按键，2~3分钟后电饭煲进入保温状态无法煮饭。饭熟后按键跳回原位，“煮饭”灯灭“保温”灯亮，电饭煲进入保温状态，此时若再焖10~15分钟，米饭会更加香甜可口。

煮粥操作说明（注：仅PF30/40/50Z系列有此功能）

插上电源后，请将功能选择开关拨到“煮粥和煲汤”档，再按下开关键电饭煲开始煮粥；如不按下按键，2~3分钟后电饭煲进入保温状态无法继续加热。粥、汤熟后手动挑起按键，煮饭灯灭保温灯亮，电饭煲进入保温状态。

注：水和米的比例约为8:1，水量和煮粥时间请根据个人的喜好加以调整，煮粥时请勿超过内锅的最大容量。

## 蒸食物操作说明

(1) 蒸食物时，先在内锅里放入适量的水，把要蒸的食物放入蒸笼，接通电饭煲电源后按下按键。食物蒸好后，手动挑起按键。

(2) 内锅的水不能太多，以免溢到食物上；蒸的食物在锅中保温的时间不宜过长。

## 蒸汽阀

## 1 拆卸方法

① 如右图所示，向上拉的同时，轻微左右旋转便可拆下。

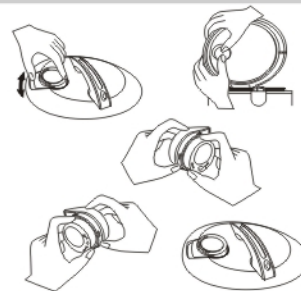
② 如果上述方法拆下困难，可采用双手从内部轻轻推出蒸汽阀的方法，具体做法见右图。

③ 按箭头所示“松”的方向旋转，向前拉，即可将组件分开。

## 2 安装方法

① 将蒸汽阀座上的卡口位置对准蒸汽阀盖上卡口位置，然后按箭头所示的“紧”的方向旋紧。

② 准确的将其插至面盖上的蒸汽阀孔内，在放入蒸汽阀之前，应确保蒸汽阀密封圈的位置正确。（正常情况下，将蒸汽阀帽沿对准面盖凹槽插入到底部即可，如果蒸汽阀密封圈有局部弹出，用手先将其按入，再插入蒸汽阀）



## 注意事项

- 1、内锅切忌碰撞或放在炉子上直接加热，以免变形而影响使用。
- 2、请使用带接地线的墙式电源插座；电源线插入煲体插座时要插紧，否则会因接触不良引起元件过热，损坏元件。
- 3、电饭煲要放在平整、坚实、干燥的地方，不要靠近热源、火源。放置的位置应合适，使人在行动时不易碰倒，不要让小孩靠近使用中的电饭煲，以免产生危险。
- 4、电饭煲工作时，不要靠近、触碰蒸汽孔，以免烫伤。
- 5、不要用湿手插、拔电源插头。清洁、保养电饭煲时，须先切断电饭煲电源，煲体严禁浸水或淋水清洗。
- 6、使用塑料、木制饭勺，不得使用金属饭勺，以免破坏内锅表面的不粘涂层。
- 7、使用后储水盒中的水应及时倒掉并清洗干净。
- 8、电源线损坏后，请使用本公司提供的专用电源线来更换，不能用其它代替，以免发生危险。

## 安全须知

- 1、必须使用接地的墙式插座，要注意插紧。切勿用万用插座与其他电器同时使用，以免电流过大引起火灾。
- 2、当不使用，内锅没放入或内锅空着时，不得将电源线插入插座内。
- 3、电饭煲不要放在不稳定、潮湿或靠近其他火源热源的地方，否则会受损或发生故障。
- 4、煲体严禁用水冲洗或浸在水里，以免破坏电器绝缘性能。
- 5、如果器具的电源线损坏，必须用指定维修部提供的电源线来更换。

## 电路图

