

售后服务

1. 本机自售出之日起，凭保修凭证和购机发票实行保修。
2. 在保修期内，因本机质量引起的故障和损坏，本公司免费修理。
3. 如有以下情况而引起的故障，由用户自行承担责任，我公司负责收费修理。
 - ① 用户因搬运、使用、保管不当；
 - ② 自行拆卸产品、更换零部件；
 - ③ 异常电压、火灾等外部因素；
 - ④ 不按说明书违规使用；
 - ⑤ 充当公用机、经营性用机（如宾馆、洗衣房的用品或备用品）。
4. 进、排水管的延长，本公司备有配件，费用用户自理。
5. 保修期满后，本公司将继续根据用户的要求进行有偿服务。
6. 有关具体维修事宜，请拨打本公司客户服务电话。
7. 本产品今后如有结构、性能参数变化，恕不另行通知。

如果电源线损坏，为避免危险，必须由制造厂或其维修部或类似的专职人员来更换

合格
证

检验工号
001号

合肥荣事达三洋电器股份有限公司

地址：合肥高新技术产业开发区L-2号

客服电话：9510 5958 4008899360（全国统一使用，免加区号，市话费用）

投诉电话：0551-5310415

公司传真：0551-5320313

公司邮编：230088

公司网址：<http://www.hf-sanyo.cn>

合肥三洋被允许使用日本三洋电机株式会社的注册商标“SANYO”及“三洋”

No.3016423S45140-

2010年8月 第一版

使用说明书

全自动洗衣机 **家庭用**

型号：XQB50-S833

XQB55-B955S

XQB60-B933S

XQB65-S1033 XQB65-B1033S

XQB75-S1133 XQB75-B1133S

XQB60-S936 XQB60-B936S

XQB65-S1036 XQB65-B1036S

XQB75-S1136 XQB75-B1136S

健康
生活

- 感谢您选用三洋全自动洗衣机
- 使用前请仔细阅读本使用说明书
- 请妥善保管，以备查阅
- 熟练使用，有利节约

SANYO



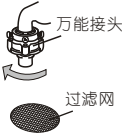

目录

注意事项	2
保养须知	2
装箱说明	3
各部件名称	3
安装介绍	4~6
洗衣要领	6
操作面板功能介绍	7
一般的使用方法	8~9
自由设定“程序”、“过程”的使用方法	9
多种多样的功能	10~11
预约洗涤	10
洗涤毛毯	10
智能记忆	10
二步净功能	11
变容洗功能	11
变速洗功能	11
喷淋漂洗	11
儿童锁功能	11
取消蜂鸣声	11
排残水功能	11
故障排除指南	12
并非故障的情况	12
功能表及规格参数	13~14
售后服务	封底

注意事项

<p>当洗衣机运转时, 不要将手伸进洗涤/脱水桶。</p> <ul style="list-style-type: none"> 如果手碰到洗涤/脱水桶, 可能会受到伤害。 脱水时, 如果洗涤上盖打开15秒内, 洗涤/脱水桶不停止转动, 请立即关掉电源, 并尽快拨打本公司客户服务电话。 		<p>确保电源插头和电源线正确连接。</p> <ul style="list-style-type: none"> 请使用带有良好接地, 220V~10A以上的专用电源插座。 插错插座可能会造成漏电及火灾危险。 电源线的插入、拔出, 请拿着插头进行。 不要用损坏的电源线。 切勿用湿手安插或取下电源插头, 这样可能会引起触电危险。 	
<p>请不要接近火源, 或将点燃的香烟、蜡烛、挥发性的材料放在洗衣机上。</p> <ul style="list-style-type: none"> 它可使洗衣机变形或引起火灾。 请不要使用50℃以上的热水。这样可能会使塑料件变形。 		<ul style="list-style-type: none"> 请勿洗涤沾有汽油、煤油、稀释剂等衣物。这样可能引起火灾或爆炸。 请勿洗涤防水性衣物, 如雨衣、羽绒制品等。 	
<p>不要将洗衣机安装在浴室等潮湿或阳光直射的地方。</p> <ul style="list-style-type: none"> 这样可能引起故障或触电。 这样洗衣机会变色、老化等。 		<p>不要让儿童在洗衣机上或桶内玩耍。</p> <ul style="list-style-type: none"> 如果儿童不慎掉入洗涤/脱水桶内, 会产生严重的伤害。 	
<p>确保不要将水洒在控制板上。</p> <ul style="list-style-type: none"> 这样可能引起故障或触电。 		<p>不要让非专业的维修人员修理洗衣机。</p> <ul style="list-style-type: none"> 这样可能引起意外的火灾。 如果洗衣机不能正常运转, 可能会造成伤害。 	

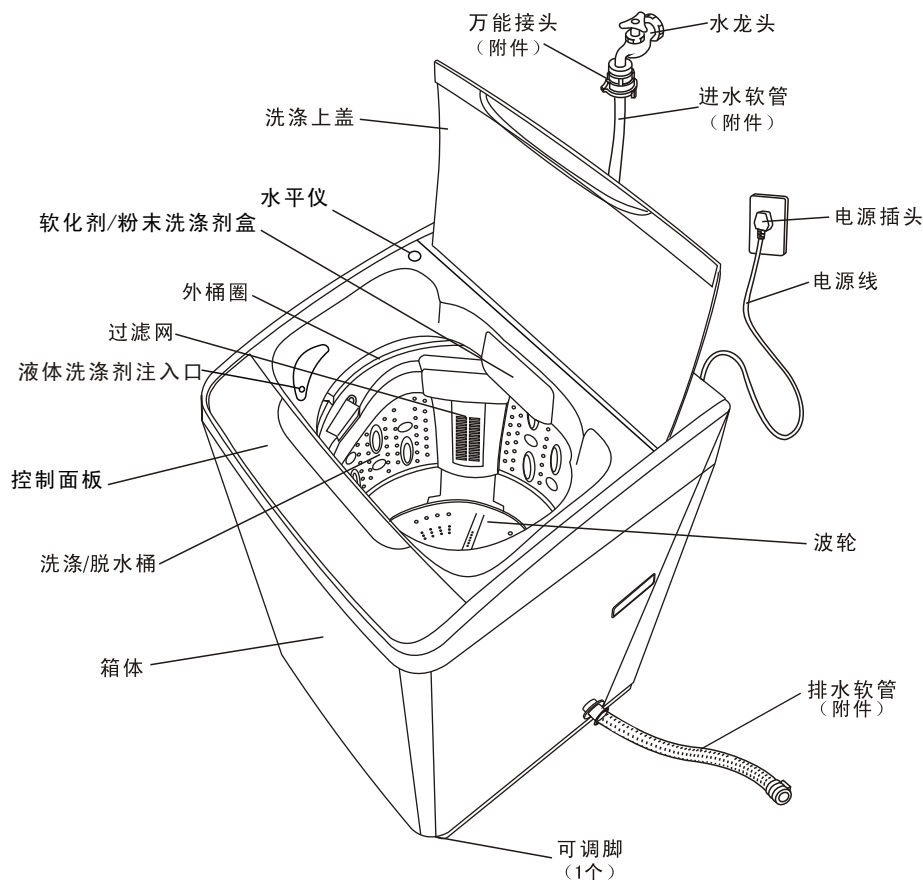
保养须知

<p>使用软布擦除箱体上的水及污迹</p> <ul style="list-style-type: none"> 不要将水直接泼洒在箱体上, 这样做可能会造成短路或触电。 不要使用刷子、上光粉、汽油或其它易挥发性材料擦拭洗衣机。这样做可能会损坏机身表面涂层或塑料部件。 		<p>进水阀口的清理(半年一次)</p> <ul style="list-style-type: none"> 脏物积存会影响进水量, 请取下进水软管, 取出进水阀口的过滤网, 清除网上的脏物后重新装回。 	
<p>万能接头滤网的清洗(半年一次)</p> <ul style="list-style-type: none"> 取下进水软管。 按箭头方向旋下万能接头。 取出万能接头内的滤网, 用牙刷等清洗干净。 将清洗干净的滤网装入万能接头, 将万能接头、进水管重新装上。 		<p>过滤网的清洗(每次用完后及时清洗)</p> <ul style="list-style-type: none"> 取下过滤网。 去除大块毛绒, 同时刷去过滤网上的细小绒毛。 重新装上过滤网, 安装时将框部的爪对准下方的沟部放入。(过滤网为易损部件) 	

装箱说明

洗衣机 (一台)	说明书 (一本)	排水软管 (一根)	进水软管 (一根)	万能接头 (一个)	屏蔽板 (一个)	螺钉 (一枚)	保修凭证 (一张)

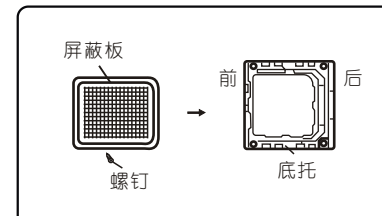
各部件名称



安装介绍

屏蔽板的安装

1. 拿出洗衣机面架保护上的屏蔽板和部件袋中的螺钉。
2. 将洗衣机向后倾斜，慢慢地放倒在软垫上。
3. 将屏蔽板沿底托卡槽笔直推入，直至其安装到位。
4. 用螺钉将屏蔽板与底托固定。
5. 将洗衣机轻轻扶起，放稳。

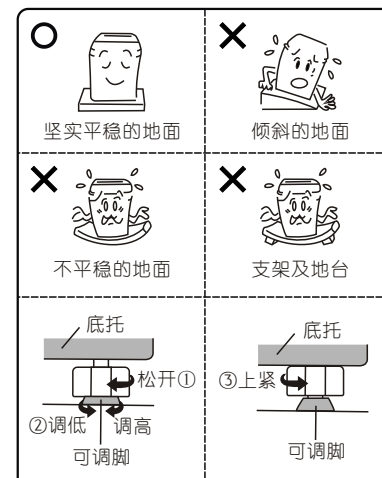


洗衣机的放置

1. 选择干燥、无阳光直射的地方放置洗衣机。
2. 将洗衣机安放在坚实、平稳的地面上。
3. 洗衣机安放处应有地漏，且流水通畅，同时地漏口应与洗衣机安放面平齐或略低，以防洗衣机漏水造成危害。
4. 尽量使洗衣机平稳，如有必要，可通过调节洗衣机的可调脚来将洗衣机调平。按图示顺序操作支撑面最大允许倾斜度为 2° 。

注意：

- 如洗衣机安放在铺有地毯的地板或弹性较大的支撑台上时，可能会造成洗衣机的振动。
- 不要让地毯等铺垫物碰及洗衣机内部运动部件。



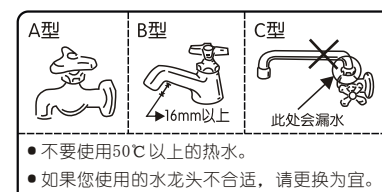
水龙头的选用

水龙头类型:(水龙头口部要平整)

A型: 最为合适。

B型: 水龙头长度须大于16mm, 否则无法安装万能接头。

C型: 如图所示部位可能会出现漏水现象。



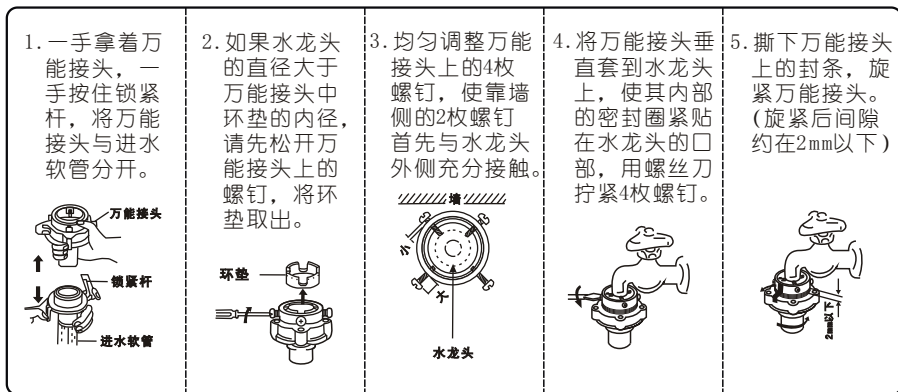
- 不要使用 50°C 以上的热水。
- 如果您使用的水龙头不合适，请更换为宜。

注意：

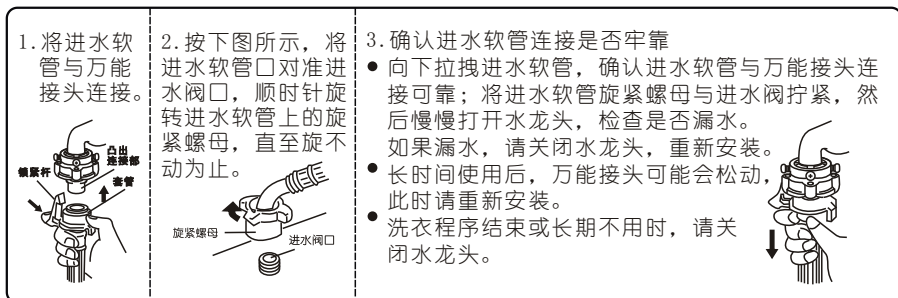
1. 在洗衣机安装时，请务必拿掉洗衣机底部运输用的台座及支架，否则将无法使用。
2. 在安装或初次使用时，排水管内会有少量的水流出，这是在工厂进行例行检查时留下的残水。
3. 洗衣机使用完时，请拔下电源插头，关闭水龙头，以防意外的火灾及漏水事故发生。

安装介绍

万能接头的安装

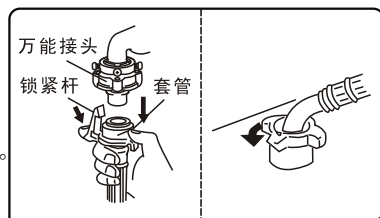


进水软管的连接



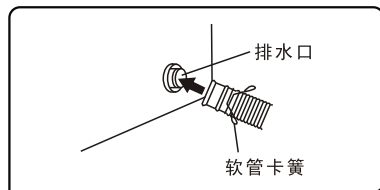
进水软管的取下

1. 关闭水龙头。
2. 接通电源，按下“电源开/关”键，然后按“启动/暂停”键。
3. 15秒钟后，切断电源。
4. 用手指按压锁紧杆及套管，向下拉，取下进水软管。
5. 进水阀上的进水软管按逆时针方向旋转，直至取下进水软管。



排水软管的连接

1. 将排水软管连接到排水口上，然后用软管卡簧将其固定。如右图所示：

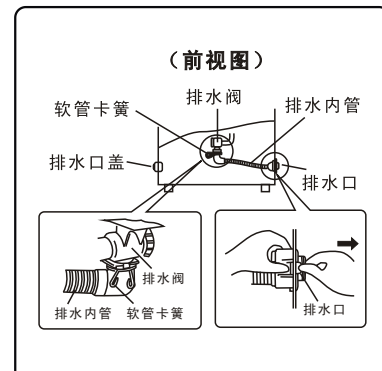


安装介绍

排水软管方向的改变

根据使用场所的需要，可以将排水管从右边更换到左边。

- 更换时，要拔掉电源线插头。
 - 为防止手划伤，请戴上手套。
1. 拿掉左侧连接口处的排水口盖。
 2. 将洗衣机向后放倒在软垫子上。
 3. 松开软管卡簧，将排水内管从排水阀处拔下。
 4. 推压排水口的接头，将排水内管从右侧排水口处拔出洗衣机。
 5. 将排水内管从左侧的排水口处插入，并将接头卡紧。
 6. 将排水内管与排水阀相连接，同时用软管卡簧固定。
 7. 将左侧的排水口盖安装在右侧相应的位置上。
 8. 将洗衣机轻轻扶起，放稳。



排水软管的延长

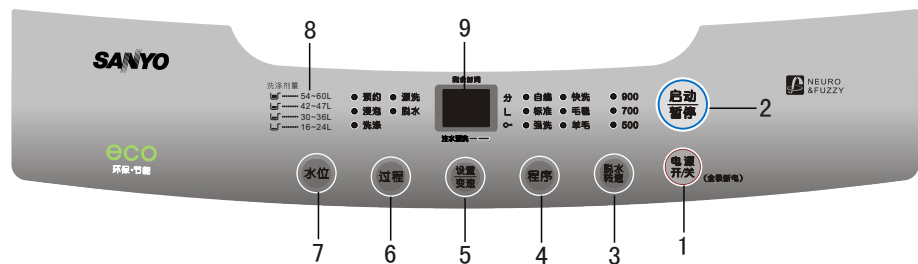
当排水软管长度不够时，请向销售商或本公司购买排水管，进行对接即可。

排水软管的延长	延长高度	延长长度
中间有台阶	15cm以内	1m以内
中间无台阶	—	3m以内

洗衣要领

- 确保衣服口袋内没有物品。（如钉子、硬币等可能损伤衣服或洗衣机，产生额外的噪音或使洗衣机发生故障的东西。）
- 当洗精细织物时，如女性内衣、饰有花边的物品、尼龙和薄化纤衣料等，应将其放入洗涤用网套中。
- 系紧衣服上松动的带子并拉上拉链，扣好纽扣。
- 易浮于水面的衣物，请放入水底，另外，浮上来时，请暂停并将其按入洗涤液中。
- 洗涤前先去除衣物上的泥土和沙子。建议在洗较脏的外套前用刷子先洗刷一下。
- 请将厚物与薄物分开洗涤，外衣与内衣、毛巾等分开洗涤，深色与浅色分开洗涤。

操作面板功能介绍



1. “电源开/关”键

- 要接通洗衣机电源，请按该键。切断电源，再按该键一次即可。按该键后，10分钟内没有按其它键，电源将自动切断。程序运行结束后，电源会在5秒钟之后自动切断（设定了排水功能时为10分钟）。

2. “启动/暂停”键

- 接通电源，按下“电源开/关”键，然后按该键，洗衣机开始运转。该键可用于暂时停止运转。如要重新开始运转，只需再按该按键。

3. “脱水转速”键

- 可以通过“脱水转速”键调整脱水速度：500、700、900 转/分，根据衣物材质选择合适的转速。（XQB75-B1133S、XQB75-B1136S、XQB65-B1033S、XQB65-B1036S、XQB60-B933S、XQB60-B936S、XQB55-B955S）

4. “程序”键

- 通过“程序”键可任意选择“自编”“标准”“强洗”“快洗”“毛毯”“羊毛”几种全自动程序。当您选择“标准”“强洗”“自编”“快洗”程序时，洗衣机将自动对洗涤剂进行模糊判断。

5. “设置/变速”键

- 该键用于设置“预约”“浸泡”“洗涤”“漂洗”“脱水”时间及漂洗的次数和方式。按“过程”键，至相应功能指示灯闪烁，然后按该键进行设定。在洗涤及漂洗过程中，按该键可对水流进行人工调节。人工调节水流后，洗衣机不再对水流进行模糊控制。“羊毛”“毛毯”程序及“浸泡”过程水流不可调。

6. “过程”键

- 按该键可自由选择“预约”“浸泡”“洗涤”“漂洗”“脱水”等任意组合。

7. “水位”键

- 通过该键选择与洗涤衣物相合适的水位。洗涤和漂洗可以用不同的水位。“毛毯”程序只能选择最高的四档水位，“羊毛”程序不能选择最低两档水位。

8. 洗涤剂量

- 对应各档水位，显示相应的洗涤剂推荐用量（具体数值请见各型号塑贴）。

9. 数码窗

- 在程序进行过程中，数码窗显示整个过程的剩余时间。例：剩余时间为20分钟
- 在设定过程中，该数码窗显示设定的时间或次数。例：洗涤10分钟
- 按水位键可显示相应水位。
- 在预约设置时，数码窗显示预约程序何时完成。例：2小时后完成
- 当非正常情况发生时，该数码窗显示故障代码。例：进水异常

一般的使用方法

1. 接好并放倒排水软管，将进水软管接到水龙头上，并打开水龙头。打开水龙头之前，需确认万能力能接头的螺钉已拧紧。如果螺钉松动，可能会造成漏水。
2. 将电源插头插入电源插座，放入洗涤物。
3. 按“电源开/关”键，按“启动/暂停”键。（最初使用时，洗衣机默认“自编”程序。）
 - 传感器自动检测布量（“标准”、“强洗”、“自编”、“快洗”程序时）。
 - 自动选择水流、水位、洗涤、脱水的时间、漂洗的方式及次数。
4. 参照下表将洗涤剂放入粉末洗涤剂容器或洗涤/脱水水桶内。使用柔软膨松剂时请从软化剂注入口慢慢倒入。

型号	XQB50-S833							
数码窗显示								
水量(L)	约14	约18	约22	约26	约30	约34	约38	约45
洗涤剂量指示								
粉末洗涤剂用量(g)	10~15	15~22	20~26	26~32				
洗涤量(kg)	1.0以下	1.0~1.5	2.0~3.0	4.0~5.0				
其他类型洗涤剂	按相应洗涤剂说明对照使用							
型号	XQB55-B955S							
数码窗显示								
水量(L)	约15	约20	约24	约28	约32	约38	约45	约48
洗涤剂量指示								
粉末洗涤剂用量(g)	12~20	20~28	28~36	36~45				
洗涤量(kg)	1.0以下	1.0~2.5	2.0~4.5	4.0~6.0				
其他类型洗涤剂	按相应洗涤剂说明对照使用							
型号	XQB60-B933S				XQB60-S936/XQB60-B936S			
数码窗显示								
水量(L)	约15	约20	约24	约28	约32	约38	约45	约50
洗涤剂量指示								
粉末洗涤剂用量(g)	12~20	20~28	28~36	36~45				
洗涤量(kg)	1.0以下	1.0~2.5	2.0~4.5	4.0~6.0				
其他类型洗涤剂	按相应洗涤剂说明对照使用							
型号	XQB65-S1033/B1033S				XQB65-S1036/B1036S			
数码窗显示								
水量(L)	约15	约20	约24	约28	约32	约38	约45	约52
洗涤剂量指示								
粉末洗涤剂用量(g)	12~20	20~28	28~36	36~50				
洗涤量(kg)	1.0以下	1.0~2.5	2.0~4.5	4.0~6.5				
其他类型洗涤剂	按相应洗涤剂说明对照使用							

一般的使用方法

型号	XQB75-S1133/B1133S				XQB75-S1136/B1136S			
数码窗显示	16	24	30	36	42	47	54	60
水量(L)	约16	约24	约30	约36	约42	约47	约54	约60
洗涤剂量指示								
粉末洗涤剂用量(g)	12~25	25~35	35~50	50~70				
洗涤量(kg)	1.5以下	1.5~3.5	3.0~5.5	5.0~7.5				
其他类型洗涤剂	按相应洗涤剂说明对照使用							

- 上表洗涤剂用量仅供参考，具体用量请根据您所用洗涤剂的使用说明正确使用。
- 水位模糊判断时，因洗涤物的质地、大小等不同会有一定差异，这是正常现象。
- 盖好洗涤上盖。
- 如洗涤上盖没有关闭，洗衣机将会在脱水运行之前自动停止运转并发出报警提示音。

自由设定“程序”、“过程”的使用方法

1. 按“电源开/关”键
2. 按“程序”键

参照下表，根据所洗衣物的种类，按“程序”键设定您想要的程序。

各程序的选用指导			各程序默认的运行情况		
程序	洗涤水流	适合衣物的类型	洗涤时间	漂洗方式	脱水时间
自编		各种洗涤物根据自己喜好	10分	一次喷淋+一次蓄水	5分
标准	标准	一般日常的洗涤物	5~12分	两次蓄水漂洗	5~6分
强洗	强	脏污严重的耐用外套	7~14分	两次注水漂洗	7~8分
快洗	标准	每天换洗不脏的衣物	5分	一次蓄水漂洗	3分
毛毯	毛毯	毛毯或大物	12分	两次注水漂洗	8分
羊毛	柔和	羊毛、饰有花边和刺绣的衣物	6分	两次蓄水漂洗	2分

因产品改进和技术更新，洗涤/脱水时间请以实际运行时间为准。

3. 按“过程”键，选择您想要进行的项目，每按一次灯光按以下顺序循环移动。

浸泡 → 洗涤 → 漂洗 → 脱水 → 预约

4. 按“设置”键，您可自由设定预约、浸泡、洗涤、脱水的时间，漂洗的方式和次数。

浸泡时间设定显示 0 → 5 → 10 → …… → 35 → 40分 (“羊毛”、“毛毯”程序时不能设定)

洗涤时间设定显示 0 → 1 → 2 → …… → 19 → 20分

漂洗次数设定显示 0 → 1 → 1. → 2 → 2. → 3 → 3. → 4. 次 (“.”表示注水漂洗)

脱水时间设定显示 0 → 1 → 2 → …… → 8 → 9分 (除“羊毛”程序外)

0 → 1 → 2 → 3分 (“羊毛”程序时)

5. 按“水位”键，选择必要的水位，对应放入洗涤剂。

6. 盖好洗涤上盖。

7. 按“启动/暂停”键。

- 如果您想改变已设定好的程序，请关掉电源开关再打开，并重新选择您所需要的程序。

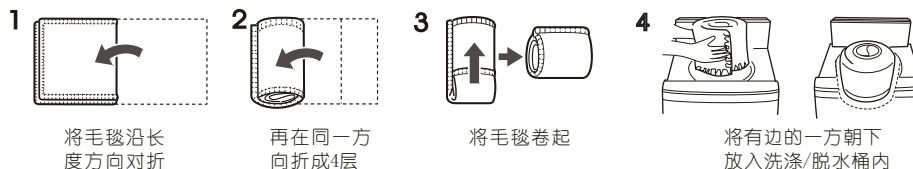
多种多样的功能

预约洗涤

1. 放倒排水管，拧开水龙头，放入洗涤物。
2. 按“电源开/关”键，接通电源。
3. 根据需要选择合适的“程序”、“过程”及“水位”。
4. 按“过程”键，直至“预约”灯点亮，按“设置”键设定洗涤完成时间。
 - 预约时间设定显示: 6 → 7 → 8 → …… → 24 → 0 → 1 → …… → 5 (小时)
5. 放入洗涤剂，盖好洗涤上盖。
 - 预约时洗涤剂的投放：使用粉末洗涤剂时，请直接倒入粉末洗涤盒内；使用液体洗涤剂时，请用2倍的水稀释后，从面架上的洗涤剂注入孔慢慢地倒入。
6. 按下“启动/暂停”键。
 - 约1分钟后，除“预约”灯外，其余指示灯全部熄灭。
 - 预约的确认：预约成功后，按“设置”键可显示已设定的洗涤过程5秒钟。
 - 预约的取消、变更：关掉“电源开/关”请重新打开电源进行再次预约。
 - 选择“羊毛”程序时，不能设定“预约”功能。

洗涤毛毯

1. 放倒排水管，打开水龙头。
2. 按“电源开/关”键，接通电源，按“程序”键直至“毛毯”灯亮。
3. 放入洗涤剂，若你使用粉末洗涤剂时，请用5L的温水(约30℃)将其充分溶解，倒入洗涤/脱水桶内。
4. 将毛毯按以下方法卷好后，放入洗涤桶内。
5. 盖好洗涤上盖。
6. 按“启动/暂停”键。



智能记忆

当您选择“标准”，“强洗”或“自编”程序时，程序运行结束后，洗衣机将自动记住您所选择的程序。下次使用时，打开“电源开/关”，按一下“启动/暂停”键，洗衣机将继续运行您上次使用过后程序。

- 选择“羊毛”、“毛毯”、“快洗”程序时没有记忆功能。
- “标准”、“强洗”程序时，不记忆人工设定的过程。
- 不记忆水位、预约这二项功能的设定。
- 洗衣机在运行过程中突然断电，再次来电后按“电源开/关”键，洗衣机会自动完成剩余的洗衣程序，不需要重新设定。

多种多样的功能

二步净功能

在洗涤过程中，洗衣机在达到比设定水位低两档水位时，进水同时开始洗涤。

- 设定最低两档水位时，达到设定水位后开始洗涤。
- “羊毛”、“毛毯”程序无二步净功能。
- 选择“浸泡”过程时，浸泡结束后，洗涤时无二步净功能。

变容洗功能

洗涤、漂洗可以设定不同的水位，方法是：打开“电源开/关”，接通电源后，按“过程”键直至“洗涤”灯闪烁，用“水位”键选择您想要的洗涤水位，按“设置”键设定洗涤时间；按“过程”键直至“漂洗”灯闪烁，再用“水位”键选择您想要的漂洗水位，按“设置”键设定漂洗次数及方式；再按“过程”键直至“脱水”灯闪烁，按“设置”键设定脱水时间；启动后，洗涤和漂洗将分别按照您设定的不同水位进行。

建议洗涤水位较低，漂洗水位较高，这样使洗涤的衣物洗的更加干净，漂洗的更加彻底。

变速洗功能

在洗涤及漂洗过程中，打开“电源开/关”，接通电源后，按“设置/变速”键可对洗涤水流进行人工调节。每按一次数码窗依次显示调节后的水流：H0（标准水流）；H1、H2、H3、H4（水流增强）；L1、L2、L3、L4（水流减弱）。人工调节水流后，洗衣机不再对洗涤水流进行模糊控制。

“羊毛”、“毛毯”程序及“浸泡”过程水流不可调。


喷淋漂洗

在“自编”程序，漂洗次数为两次时，第一次为喷淋漂洗，即脱水同时进水。

- 喷淋漂洗功能的取消：打开“电源开/关”，接通电源后，按住“设置”键4秒以上，直至听到蜂鸣提示音；恢复时，重复上述步骤。

儿童锁功能

为了防止儿童操作洗衣机造成意外伤害，可设置儿童锁功能。

- 儿童锁功能的设定：按“电源开/关”键，接通电源后，按住“程序”键4秒以上，直至听到蜂鸣提示音；取消时，重复上述步骤。
- 设置儿童锁功能后，控制板上“”灯点亮，并在洗涤过程中如打开洗涤上盖5秒钟以上，洗衣机将停止工作，数码窗将显示“E5”并发出蜂鸣提示音报警，所有按键功能均无响应。

取消終了蜂鸣声

设定取消終了蜂鸣声后，程序结束时，不再发出蜂鸣提示音。适合于夜晚或需要安静的時候。

设定方法：按“电源开/关”键，接通电源键，按住“启动/暂停”键4秒以上，直至听到蜂鸣器提示音为止；恢复时，重复上述步骤。

排残水功能

设定后，在程序结束9分钟后，排水阀自动打开排出机内残留的水。防止天冷时冻结。

设定方法：

1. 按“电源开关”键，接通电源后，按住“过程”键4秒以上，直至听到蜂鸣提示音为止（XQB75-S1133、XQB75-S1136、XQB65-S1033、XQB65-S1036、XQB60-S936、XQB50-S833）。
2. 按“电源开关”键后，按住“脱水转速”键4秒以上，直至听到蜂鸣提示音为止（XQB75-B1133S、XQB75-B1136S、XQB65-B1033S、XQB65-B1036S、XQB60-B933S、XQB60-B936S、XQB55-B955S）。

恢复时，重复上述操作。

故障排除指南

当下列问题出现时，微电脑将对不正常状态进行检测，并发出大约10秒钟的电子蜂鸣报警提示声，数码窗将按下表所示状态闪烁。

注意：

按“启动/暂停”键，故障显示被解除。如您检查各项并排除故障后，再按“启动/暂停”键，洗衣机将继续运转。如仍有异常，请拔下电源插头，并尽快拨打本公司客户服务电话。

故障类型	故障显示	原因
完全不运转		<ul style="list-style-type: none">● 电源是否接通。● 是否按了“启动/暂停”键。● 是否在预约状态。● 电源的保险丝或电路的电流断路器是否完好。● 是否停电。
不进水或进水量很少	E1	<ul style="list-style-type: none">● 水龙头是否打开。● 是否停水。● 进水软管及进水阀过滤网是否被堵塞● 洗衣机进水管是否已经冻结。● 水压是否太小，进水时间过长。
不排水	E2	<ul style="list-style-type: none">● 排水软管是否放倒。● 排水口是否过高（高于15cm）。● 排水口是否被堵塞。
不脱水	E3	<ul style="list-style-type: none">● 洗涤物是否偏向洗涤/脱水桶一侧。● 洗衣机安放地是否平整。
	E4	<ul style="list-style-type: none">● 洗涤上盖是否打开。
不洗涤	E5	<ul style="list-style-type: none">● 检查儿童安全模式是否设置。● 洗涤上盖是否打开。
	E9 E0	<ul style="list-style-type: none">● 请关闭“电源开/关”，并尽快拨打本公司客服电话。

并非故障的情况

1. 在洗涤或漂洗时有时有进水现象，这是由于水位下降而进行的自动补水。
2. 在脱水开始时，脱水桶时停时转，这是为达到更好的脱水效果而设计的间歇脱水。
3. 注水漂洗时，排水管有不排水现象，这是由于设定水位较低或水压较小造成的。
4. 脱水中途有时出现进水漂洗现象，这是由于脱水时衣物偏置而自动进行的脱偏纠正。
5. 脱水结束后，有水残留的声音，这是为了降低脱水振动而设计的平衡环内平衡液的流动声。
6. 运转途中停电，来电后不能自动继续运转，请按“电源开/关”键，洗衣机将自动工作，完成剩下的工作程序。

功能表及规格参数

功能表										
型号	XQB50-S833	XQB55-B955S	XQB60-S933 XQB60-S936	XQB60-B933S XQB60-B936S	XQB65-S1033 XQB65-S1036	XQB65-B1033S XQB65-B1036S	XQB75-S1133 XQB75-S1136	XQB75-B1133S XQB75-B1136S		
预约洗涤	●	●	●	●	●	●	●	●		
变容洗功能	●	●	●	●	●	●	●	●		
变速洗功能	●	●	●	●	●	●	●	●		
洗涤剂二次使用	●	●	●	●	●	●	●	●		
二步净功能	●	●	●	●	●	●	●	●		
智能记忆	●	●	●	●	●	●	●	●		
喷淋漂洗	●	●	●	●	●	●	●	●		
排水水功能	●	●	●	●	●	●	●	●		
儿童锁功能	●	●	●	●	●	●	●	●		
脱水转速	850转/分	500, 700, 900转/分(可调)	850转/分	500, 700, 900转/分(可调)	850转/分	500, 700, 900转/分(可调)	850转/分	500, 700, 900转/分(可调)		

注：●表示有此功能，x表示无此功能。

规格参数

型号	XQB50-S833	XQB55-B955S	XQB60-S936	XQB60-B933S XQB60-B936S	XQB65-S1033 XQB65-S1036	XQB65-B1033S XQB65-B1036S	XQB75-S1133 XQB75-S1136	XQB75-B1133S XQB75-B1136S		
洗涤方式	新水流	新水流	新水流	新水流	新水流	新水流	新水流	新水流		
额定洗涤容量	5.0kg	5.5kg	6.0kg	6.0kg	6.5kg	6.5kg	7.5kg	7.5kg		
额定脱水容量	5.0kg	5.5kg	6.0kg	6.0kg	6.5kg	6.5kg	7.5kg	7.5kg		
额定洗涤用水量	45L	48L	50L	50L	52L	52L	60L	60L		
额定电压	220V~50Hz	220V~50Hz	220V~50Hz	220V~50Hz	220V~50Hz	220V~50Hz	220V~50Hz	220V~50Hz		
额定输入功率	300W	220W	330W	220W	350W	250W	400W	280W		
净重	28	31	31	31	32	32	35	35		
洗涤噪音	58dB	48dB	58dB	48dB	58dB	48dB	58dB	48dB		
脱水噪音	62dB	56dB	62dB	56dB	62dB	56dB	62dB	56dB		
能效等级	2级	1级	2级	1级	2级	1级	2级	1级		
洗净比	0.80	0.9	0.80	0.9	0.80	0.9	0.8	0.9		
用水量	106L	110L	120L	120L	127L	127L	148L	148L		
耗电量	0.085kWh/cycle	0.066kWh/cycle	0.102kWh/cycle	0.072kWh/cycle	0.11kWh/cycle	0.078kWh/cycle	0.127kWh/cycle	0.09kWh/cycle		
水压	0.03~1.0MPa	0.03~1.0MPa	0.03~1.0MPa	0.03~1.0MPa	0.03~1.0MPa	0.03~1.0MPa	0.03~1.0MPa	0.03~1.0MPa		
外形尺寸(mm)	500x535x895	520x575x907	520x545x907	520x575x907	540x562x940	540x606x940	570x585x950	570x630x950		
执行标准	GB/T4288, GB4706.1, GB4706.24, GB4706.26, GB19606, GB12021.4, GB4343.1, GB17625.1									

*符合GB19606规定的噪音限值。

*能源效率检测程序为自编默认程序。

*羊毛额定洗涤容量为1.5kg。

因产品改进和技术更新,参数更改后,恕不另行通知,请以铭牌为准。