



1200 Series 多功能一体机

用户手册（简体中文）

Edition: February 2006

The following paragraph does not apply to any country where such provisions are inconsistent with local law: LEXMARK INTERNATIONAL, INC., PROVIDES THIS PUBLICATION "AS IS" WITHOUT WARRANTY OF ANY KIND, EITHER EXPRESS OR IMPLIED, INCLUDING, BUT NOT LIMITED TO, THE IMPLIED WARRANTIES OF MERCHANTABILITY OR FITNESS FOR A PARTICULAR PURPOSE. Some states do not allow disclaimer of express or implied warranties in certain transactions; therefore, this statement may not apply to you.

This publication could include technical inaccuracies or typographical errors. Changes are periodically made to the information herein; these changes will be incorporated in later editions. Improvements or changes in the products or the programs described may be made at any time.

Comments about this publication may be addressed to Lexmark International, Inc., Department F95/032-2, 740 West New Circle Road, Lexington, Kentucky 40550, U.S.A. In the United Kingdom and Eire, send to Lexmark International Ltd., Marketing and Services Department, Westhorpe House, Westhorpe, Marlow Bucks SL7 3RQ. Lexmark may use or distribute any of the information you supply in any way it believes appropriate without incurring any obligation to you. To obtain additional copies of publications related to this product, visit the Lexmark Web site at www.lexmark.com.

References in this publication to products, programs, or services do not imply that the manufacturer intends to make these available in all countries in which it operates. Any reference to a product, program, or service is not intended to state or imply that only that product, program, or service may be used. Any functionally equivalent product, program, or service that does not infringe any existing intellectual property right may be used instead. Evaluation and verification of operation in conjunction with other products, programs, or services, except those expressly designated by the manufacturer, are the user's responsibility.

© 2006 Lexmark International, Inc.

All rights reserved.

UNITED STATES GOVERNMENT RIGHTS

This software and any accompanying documentation provided under this agreement are commercial computer software and documentation developed exclusively at private expense.

安全信息

- 请只使用随同此产品提供的电源和电源线，或者使用经过制造商认证的电源和电源线作为替代。
- 请将电源线连接在产品附近且使用方便的电源插座上。

当心：请不要在雷雨天气时安装此产品，或者进行任何电线 / 电缆连接（例如电源线，电话线等）。

- 有关操作说明书中未提及的其他服务或维修，请向专业的服务人员咨询。
- 本产品使用特定的 **Lexmark** 零部件，并按照严格的世界安全标准来设计、测试及验证。一些零部件的安全特性可能并非总是很明显。对于更换其他厂家零部件所造成的不良后果，**Lexmark** 概不负责。

目录

获取更多的信息	4
了解多功能一体机	4
安装多功能一体机	4
了解多功能一体机的部件	4
使用操作面板	5
了解软件	5
使用 Lexmark 多功能一体中心	5
使用打印属性	7
使用 Lexmark 解决方案中心	8
使用 Lexmark 照片编辑器	9
使用多功能一体机	9
打印	9
扫描	11
复印	12
传真	12
创建趣味项目	13
更换打印墨盒	13
问题解答	14
问题解答注意事项	14
安装问题解答	14
打印问题解答	15

扫描、复印和传真问题解答	16
反安装并重新安装软件	16

通告	17
索引	19

获取更多的信息

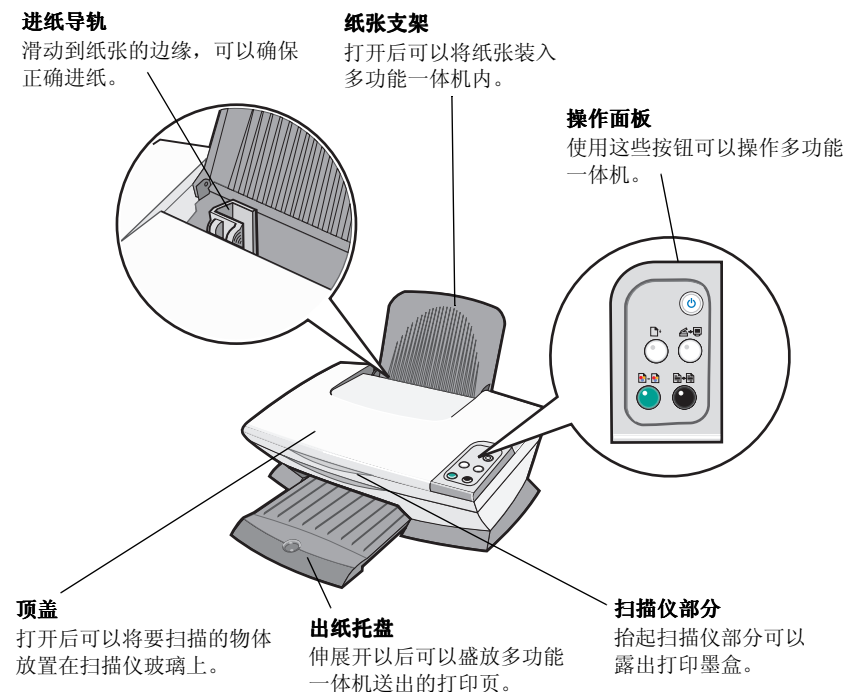
资源:	说明:
安装指南	有关安装多功能一体机硬件和软件的指导, 以及安装问题解答信息
光盘	<ul style="list-style-type: none">• 多功能一体机软件, 包括:<ul style="list-style-type: none">- Lexmark 多功能一体机中心- Lexmark 照片编辑器- 打印属性- Lexmark 解决方案中心• 多功能一体机驱动程序• 在线用户手册, 提供基本的使用信息• 自述文件 <p>此文件提供了有关您的多功能一体机技术变更的最新信息。在安装完多功能一体机软件之后, 您可以通过以下方法浏览自述文件: 单击开始 → 程序或所有程序 → Lexmark 1200 Series → 自述文件。</p>
Lexmark 网站	<p>http://support.lexmark.com</p> <p>包含以下方面的信息:</p> <ul style="list-style-type: none">• 升级 — 软件升级信息• 用户支持 — 联系信息、订购状态和质量保证• 下载 — 驱动程序• 解决方案 — 问题解答提示和帮助• 参考资料 — 打印机文档和产品说明书

了解多功能一体机

安装多功能一体机

如果您还没有安装, 请按照 *安装指南* 中的步骤完成硬件和软件的安装。如果在安装过程中遇到了问题, 请参阅第 14 页 “安装问题解答”。

了解多功能一体机的部件



了解软件

多功能一体机软件主要包括以下四个部分：

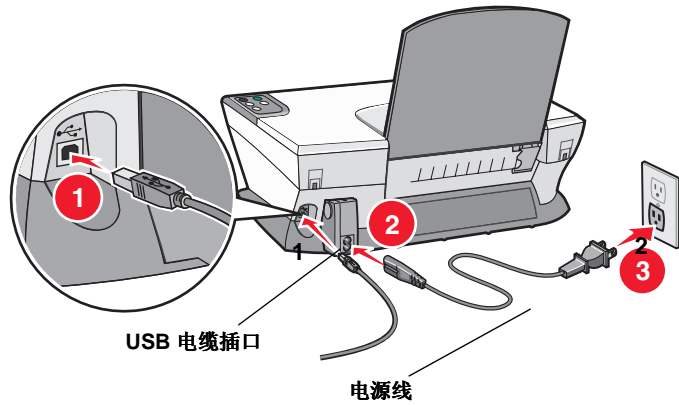
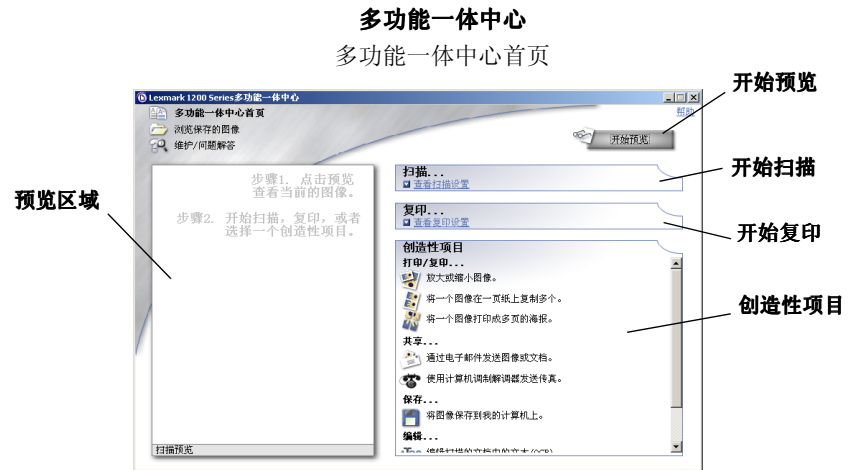
- Lexmark 1200 Series 多功能一体中心（扫描、复印和传真）
- 打印属性（打印）
- Lexmark 解决方案中心（问题解答、维护和打印墨盒订购信息）
- Lexmark 照片编辑器（编辑图像）

使用 Lexmark 多功能一体中心

使用 Lexmark 1200 Series 多功能一体中心可以扫描、复印和传真您的文档。您可以通过以下三种方法打开多功能一体中心：

- 单击**开始**▶**程序**或**所有程序**▶**Lexmark 1200 Series**▶**Lexmark 多功能一体中心**。
- 在计算机桌面上双击 **Lexmark 1200 Series 多功能一体中心** 图标。
- 按操作面板上的“**扫描**”按钮。有关使用操作面板的更多帮助信息，请参阅第 5 页。

“多功能一体中心首页”将会出现。



使用操作面板

您的多功能一体机带有一个操作面板，您可以使用上面的按钮进行扫描和复印。



注意：如要进行复印，计算机和多功能一体机的电源都必须打开。

多功能一体中心首页

“多功能一体中心首页”主要包括四个部分：“扫描”、“复印”、“创造性项目”、以及预览区域。

在此区域中:	您可以:
扫描 ...	<ul style="list-style-type: none">选择将扫描的图像发送到哪个应用程序。选择您要扫描的图像类型。选择如何使用扫描的图像。 <p>注意: 单击“查看更多的扫描设置”可以显示出所有的设置。</p>
复印 ...	<ul style="list-style-type: none">选择复印的数量和颜色。选择复印的质量。调节扫描区域的大小。使您的复印结果较浅或较深。放大或缩小您的复印结果。 <p>注意: 单击“查看更多的复印设置”可以显示出所有的设置。</p>
创造性项目 ...	您可以从以下的创造性项目中进行选择: <ul style="list-style-type: none">放大或缩小图像。将一个图像在一页纸上复制多个。将一个图像打印成多页的海报。通过电子邮件发送图像或文档。使用计算机调制解调器发送传真。将图像保存到您的计算机上。编辑扫描的文档中的文本 (OCR)。使用照片编辑器编辑图像。
预览区域	<ul style="list-style-type: none">使用您的鼠标在预览图像中选择要扫描的区域。预览要打印或者要复印的图像。

注意: 如要获取有关此页面的更多信息, 请单击位于右上角的“帮助”按钮。

“浏览保存的图像”页面

您可以在“浏览保存的图像”页面中对保存在您的计算机上的图像进行操作。“浏览保存的图像”页面主要包括三个部分。

在此区域中:	您可以:
打开 ...	选择将您保存的图像发送到哪个应用程序。
复印 ...	<ul style="list-style-type: none">选择复印的数量和颜色。选择复印的质量。使您的复印结果较浅或较深。放大或缩小您的复印结果。 <p>注意: 单击“查看更多的复印设置”可以显示出所有的设置。</p>
创造性项目 ...	您可以从创造性项目列表中进行选择。请参阅第 6 页获取更多的信息。

注意: 如要获取有关此页面的更多信息, 请单击位于右上角的“帮助”按钮。

维护 / 问题解答页面

“维护 / 问题解答”页面为您提供了直接连接到 Lexmark 解决方案中心的链接, 包括以下的主题:

- 维护或解决打印质量问题
- 多功能一体机问题解答
- 设备状态和墨水容量
- 更多的打印方案和“如何”主题
- 联系信息
- 高级 (外观、声音和通讯选项)
- 查看软件的版本和版权信息

有关 Lexmark 解决方案中心的更多信息, 请参阅第 8 页。

注意: 如要获取有关此页面的更多信息, 请单击位于右上角的“帮助”按钮。

使用打印属性

打印属性是可以控制您的多功能一体机的打印功能的软件。您可以根据所创建项目的类型，在打印属性中改变相关的设置。您差不多可以从任何应用程序中打开打印属性：

- 1 从应用程序的“文件”菜单中单击“打印”。
- 2 在“打印”对话框中，单击“属性”、“首选项”、“选项”或“设置”按钮（视应用程序而定）。

打印属性界面将会出现。

注意：有些应用程序可能会以不同的方式打开打印属性。



“我希望”菜单

当您打开打印属性之后，“我希望”菜单将会自动出现。菜单中包含一些项目向导，可以帮助您为您的打印项目选择正确的打印设置。关闭此菜单可以看到打印属性对话框的全貌。

打印属性选项卡

所有的打印设置都包含在打印属性的三个选项卡中：“质量/份数”选项卡、“纸张设置”选项卡和“打印样式”选项卡。

在此选项卡中： 您可以改变以下的设置：	
质量 / 份数	质量 / 速度 — 选择适当的“质量 / 速度”设置。 多份打印 — 当您希望将一项打印作业打印多份时，选择是否按照一份一份的顺序打印。 使用黑白方式打印彩色图像 — 选中此框可以使用黑白方式打印彩色图像。
纸张设置	类型 — 选择您使用的纸张类型。 纸张尺寸 — 选择您使用的纸张尺寸。 打印方向 — 选择您的文档在纸张上的打印方向。您可以选择“纵向打印”或“横向打印”。
打印样式	样式 — 选择您希望打印的文档样式。 双面打印 — 当您希望在纸张的双面进行打印时，请选中此框。

注意：如要获取有关这些设置的更多信息，请用右键单击对话框中的设置名称，然后单击“这是什么？”。

“保存设置”菜单

在“保存设置”菜单中，您可以命名并保存当前的打印属性设置，以便于将来使用。您最多可以保存 5 个自定义设置。

“选项”菜单

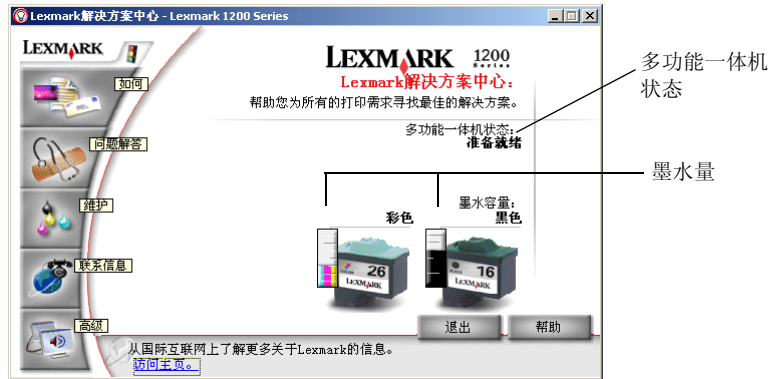
您可以使用“选项”菜单改变“打印质量选项”、“样式选项”和“打印状态选项”的设置。如要获取有关这些设置的更多信息，请从菜单中打开相应的对话框，然后单击其中的“帮助”按钮。

“选项”菜单中还为您提供直接连接到 Lexmark 解决方案中心的各个部分的链接（请参阅第 8 页），以及软件的版本信息。

使用 Lexmark 解决方案中心

Lexmark 1200 Series 解决方案中心是很有价值的信息资源。如要打开 Lexmark 解决方案中心，请单击**开始**▶**程序**或**所有程序**▶**Lexmark 1200 Series**▶**Lexmark 解决方案中心**。

默认显示的是“打印机状态”选项卡。



Lexmark 解决方案中心包括六个选项卡：“打印机状态”、“如何”、“问题解答”、“维护”、“联系信息”和“高级”。

在此选项卡中:	您可以:
打印机状态 (主选项卡)	<ul style="list-style-type: none"> 查看多功能一体机的状态。例如，如果多功能一体机正在打印文档，状态将会是“正在打印”。 查看打印墨盒的墨水量。
如何	了解如何： <ul style="list-style-type: none"> 扫描、复印、传真和打印。 查找并改变设置。 使用多功能一体机的基本特性。 打印特殊的项目，例如横幅和热转印纸。
问题解答	<ul style="list-style-type: none"> 有关您的当前状态的提示。 解决多功能一体机的问题。

在此选项卡中:	您可以:
维护	<ul style="list-style-type: none"> 安装新的打印墨盒。 <p>注意: 在安装新的打印墨盒之前，请等待扫描作业完成。</p> <ul style="list-style-type: none"> 查看有关购买新打印墨盒的选项。 打印测试页。 清洗打印喷头，消除水平条纹。 校正打印墨盒，消除模糊边界。 解决其他墨水问题。 去除日式明信片所留下的渣滓。
联系信息	<ul style="list-style-type: none"> 了解如何通过电话、电子邮件或国际互联网网站与 Lexmark 联系。
高级	<ul style="list-style-type: none"> 改变“打印状态”窗口的外观，打开或关闭打印过程中的语音通知。 改变多功能一体机的网络设置。 查看软件的版本信息。

注意: 如要获取更多的信息，请单击位于选项卡右下角的“帮助”按钮。

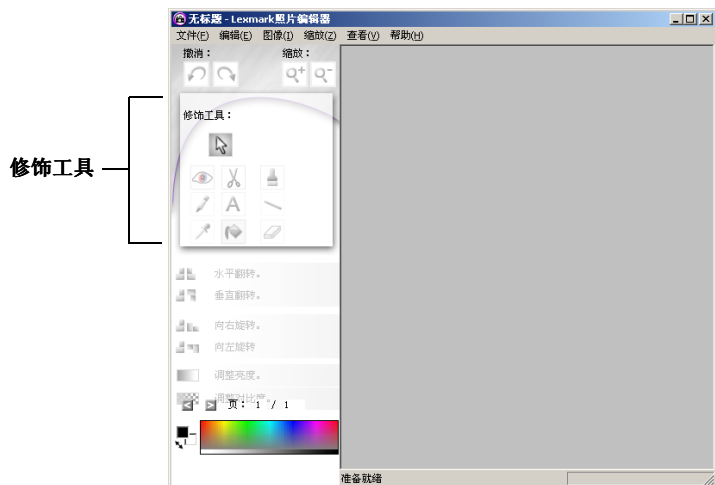
使用 Lexmark 照片编辑器

使用 Lexmark 照片编辑器可以编辑您的图像。如要打开 Lexmark 照片编辑器，请单击 **开始** ▶ **程序** 或 **所有程序** ▶ **Lexmark 1200 Series** ▶ **Lexmark 照片编辑器**。

Lexmark 照片编辑器将会打开。

您可以使用修饰工具编辑您的图像。

注意： 将您的鼠标指针移动到工具图标上可以显示详细说明。



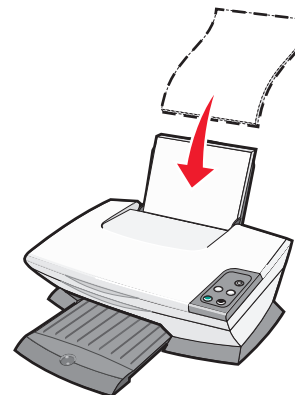
使用多功能一体机

本章将向您介绍基本的打印、扫描、复印和传真操作所需的所有信息。

打印

打印属性的“我希望”菜单（请参阅第 7 页）为您提供了一些打印向导，可以帮助您完成特殊的打印任务，例如打印横幅、照片、海报等。

- 1 根据您要打印的内容，在多功能一体机内装入适当类型的纸张。请紧靠着纸张支架的右边装入纸张，要打印的一面朝向您。请确认为您的文档选择了适当的纸张尺寸。如果需要帮助，请参阅第 10 页。



您最多可以装入：

- 100 张普通纸
- 25 张标签纸
- 25 张热转印纸
- 25 张照片 / 光滑纸
- 10 张透明胶片
- 20 张横幅纸
- 10 张贺卡专用纸
- 10 张 Hagaki 卡片纸
- 10 个信封

注意： 请不要使用下列信封：

- 带有穿孔、缺口、或者较深的压纹
- 带有金属钩环、绳结、或者金属折叠栓扣
- 带有暴露在外的粘性信封口

2 压住进纸导轨并滑动到纸张的左边缘。



3 请确认多功能一体机的电源已打开。

4 单击文件▶打印。

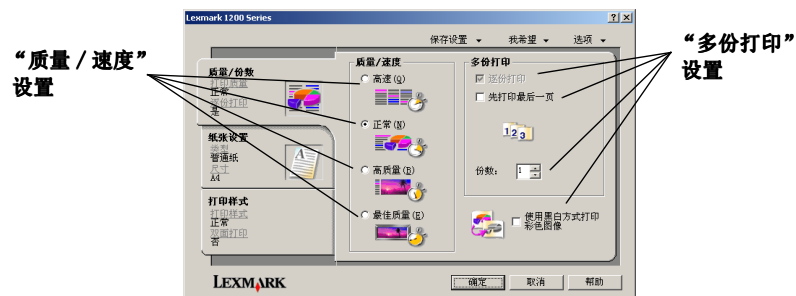
5 在“打印”对话框中，单击“属性”、“首选项”、“选项”或“设置”按钮（视应用程序而定）。

打印属性界面将会出现。

6 如果您的打印任务可以在“我希望”菜单中找到，请单击它，然后按照计算机屏幕上的指导进行操作；否则，请单击菜单底部的“关闭”按钮。

7 在“质量/份数”选项卡中，选择适当的“质量/速度”设置和“多份打印”设置。

右键单击对话框中的设置名称，然后单击“这是什么？”可以查看有关此设置的详细信息。



8 在“纸张设置”选项卡中，选择适当的纸张类型、纸张尺寸和打印方向。

右键单击对话框中的设置名称，然后单击“这是什么？”可以查看有关此设置的详细信息。



9 在“打印样式”选项卡中，为您的文档选择适当的样式和双面打印设置。

右键单击对话框中的设置名称，然后单击“这是什么？”可以查看有关此设置的详细信息。



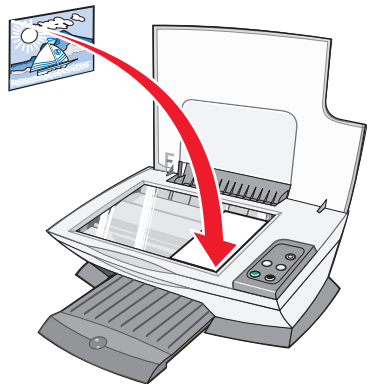
10 当您在打印属性中改变了所有需要的设置后，请单击对话框底部的“确定”按钮返回“打印”对话框。

11 单击“打印”完成您的打印任务。

扫描

以下的步骤将指导您如何扫描并保存图像。

- 1 打开多功能一体机的顶盖。
- 2 将您要扫描的物体正面朝下放置在扫描仪玻璃上。请确认物体正面的左上角与图中箭头所指的位置对齐（扫描仪右下角）。



- 3 关闭顶盖。
- 4 打开 **Lexmark 多功能一体中心**（请参阅第 5 页）。
“多功能一体中心首页”将会出现。
- 5 单击位于“多功能一体中心首页”右上角的“**开始预览**”按钮。
您扫描的物体所对应的图像将会出现在预览区域中。
- 6 使用鼠标在预览图像上单击并拖动一个方框，选择要扫描的区域。
- 7 在“扫描...”区域中，单击“**查看更多的扫描设置**”查看并改变您的扫描设置。
- 8 根据需要选择您的扫描设置。

从“将扫描的图像发送到”下拉列表中选择您希望将扫描的图像发送到哪个应用程序，或者在“创造性项目”区域中单击“**查看创造性项目**”显示项目列表。



- “**开始预览**”按钮
单击此按钮开始预览您的图像。
- “**开始扫描**”按钮
单击此按钮开始扫描您的物体。
- “**扫描**”设置
为您要扫描的物体调整所需的设置。
- 创造性项目**
选择您希望如何处理扫描的物体。

预览区域

预览您的图像，并选择要扫描的区域。

- 9 如果您要将扫描的图像发送到应用程序，请单击“**开始扫描**”完成扫描操作。如果您要使用“**创造性项目**”列表，请按照计算机屏幕上的指导进行操作。

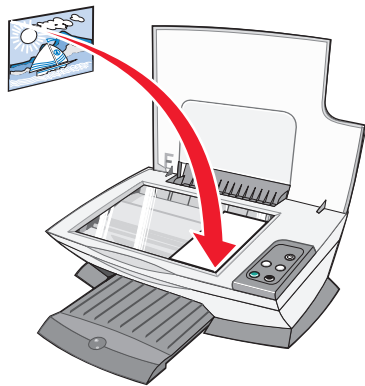
如要了解“多功能一体中心首页”中的“创造性项目”列表，请参阅第 6 页。

复印

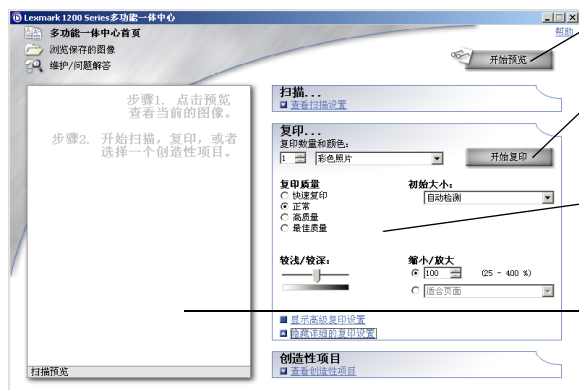
注意：按操作面板上的“彩色复印”或“黑白复印”按钮，可以进行快捷的彩色或黑白复印。

以下的步骤将指导您如何进行黑白复印、灰度复印或彩色复印：

- 1 打开多功能一体机的顶盖。
- 2 将您要复印的物体正面朝下放置在扫描仪玻璃上。请确认物体正面的左上角与图中箭头所指的位置对齐（扫描仪右下角）。



- 3 关闭顶盖。
- 4 打开 **Lexmark 多功能一体中心**（请参阅第 5 页）。
“多功能一体中心首页”将会出现。
- 5 在“复印...”区域中，单击“**查看更多的复印设置**”查看并改变您的复印设置。多功能一体中心的“复印...”区域完全打开。



- “开始预览”按钮
单击此按钮开始预览您的图像。
- “开始复印”按钮
单击此按钮开始复印您的物体。
- “复印”设置
为进行复印调整所需的设置。
- 预览区域
预览您的图像，并选择要复印的区域。

- 6 根据需要选择您的复印设置。

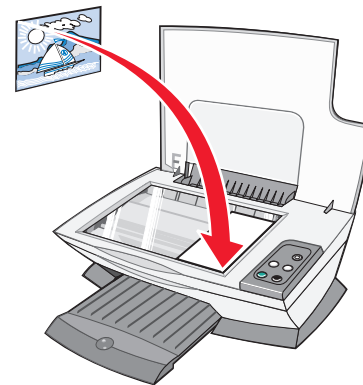
注意：您可能希望缩小或放大复印的图像。

- 7 单击“开始复印”。

传真

以下的步骤将指导您如何使用计算机调制解调器发送传真。

- 1 打开多功能一体机的顶盖。
- 2 将您要传真的物体正面朝下放置在扫描仪玻璃上。请确认物体正面的左上角与图中箭头所指的位置对齐（扫描仪右下角）。



- 3 关闭顶盖。
- 4 打开 **Lexmark 多功能一体中心**（请参阅第 5 页）。
“多功能一体中心首页”将会出现。
- 5 在“创造性项目”区域中，单击“**使用计算机调制解调器发送传真**”。
- 6 按照计算机屏幕上的指导进行操作。

创建趣味项目



如要创建趣味项目：

- 1 打开 **Lexmark 解决方案中心**（请参阅第 8 页）。
- 2 单击“**如何**”选项卡。
- 3 选择您希望的项目。
- 4 按照计算机屏幕上的指导进行操作。

更换打印墨盒

Lexmark 1200 Series 多功能一体机可以使用以下的打印墨盒进行打印：

项目：	产品编号：		
黑色打印墨盒	10N0016	16	17
彩色打印墨盒	10N0026	26	27

注意：有关订购耗材的帮助信息，请参阅第 8 页中的“维护”选项卡。

- 1 请确认多功能一体机的电源已打开。
- 2 抬起扫描仪部分，直到扫描仪支架支撑住它。
如果多功能一体机没有工作，打印墨盒拖车将会自动移动并停止在安装位置。
- 3 用手压墨盒保护盖上面的突起部分，并打开保护盖。
- 4 取出旧的打印墨盒。将它们保存在密封的容器中，或者进行妥善处理。
- 5 如果您安装的是新的打印墨盒，请撕掉打印墨盒底部的透明封条。

警告：请**不要**用手触摸打印墨盒上的金色触点区域。

- 6 装入新的打印墨盒。请确认黑色打印墨盒牢固地安装在右侧的墨盒拖车内，彩色打印墨盒牢固地安装在左侧的墨盒拖车内，然后关闭墨盒保护盖并推至卡紧位置。
- 7 抬起扫描仪部分，向后推扫描仪支架，然后放下扫描仪部分，直至完全关闭。

您的 **Lexmark** 多功能一体机的质量保证不负责修复由自行注入墨水的打印墨盒所引起的故障或损坏。**Lexmark** 特别建议您不要使用自行注入墨水的打印墨盒。自行注入墨水的打印墨盒会影响打印质量，并有可能损坏多功能一体机。要获得最佳的打印质量，请使用 **Lexmark** 耗材。

问题解答

在您使用多功能一体机的过程中可能会遇到一些问题，本章可以帮助您解决这些问题。您也可以在 Lexmark 解决方案中心里找到更多的问题解答信息。有关如何打开 Lexmark 解决方案中心的帮助信息，请参阅第 8 页。

问题解答注意事项

在您尝试解决问题之前，首先请检查以下的内容：

- 电源线是否牢固地连接在多功能一体机和可用的电源插座上？
- 您的计算机和多功能一体机的电源都已经打开了吗？
- USB 电缆是否牢固地连接在您的计算机和多功能一体机上？
- 您是否撕掉了打印墨盒底部的透明封条？请参阅您的安装指南获取更多的信息。
- 黑色打印墨盒是否牢固地安装在右侧的墨盒拖车内？彩色打印墨盒是否牢固地安装在左侧的墨盒拖车内？
- 您的纸张装入正确吗？请确认您没有用力将纸张塞入多功能一体机内。
- 您正确地安装了多功能一体机软件吗？请参阅您的安装指南获取更多的信息。
- 您的 Lexmark 1200 Series 多功能一体机是否被设置为默认打印机？请单击**开始**▶**设置**▶**打印机**进行检查。如果没有，您需要进行反安装，然后重新安装多功能一体机软件。如果需要帮助，请参阅第 16 页。

安装问题解答

问题：	请参阅：
电源指示灯不亮	第 14 页
不打印校正测试页	第 14 页
插入多功能一体机软件光盘后，计算机没有反应	第 15 页
多功能一体机无法与计算机进行通讯	第 15 页
软件的安装好像不完全	第 15 页
多功能一体机打印速度非常慢	第 15 页
打印结果太黑或有污迹	第 15 页
垂直方向的直线出现锯齿状或者边缘不平滑	第 15 页
打印的图像或黑色区域中包含白色条纹	第 15 页
多功能一体机发生卡纸	第 16 页
扫描不成功	第 16 页
扫描或者使用应用程序打开扫描的图像需要花费很长的时间，甚至于导致死机	第 16 页
边缘处没有复印出来	第 16 页
操作面板上的“复印”按钮不工作	第 16 页
传真功能不工作	第 16 页

电源指示灯不亮

- 1 检查电源线的连接情况。
- 2 按操作面板上的“电源”按钮。

不打印校正测试页

- 1 请确认您撕掉了打印墨盒底部的透明封条。有关安装打印墨盒的帮助信息，请参阅您的安装指南。
- 2 请确认黑色打印墨盒牢固地安装在右侧的墨盒拖车内，彩色打印墨盒牢固地安装在左侧的墨盒拖车内。
- 3 请确认您正确地装入了纸张，并且没有用力将纸张塞入多功能一体机内。

插入多功能一体机软件光盘后，计算机没有反应

在计算机桌面上双击“**我的电脑**”图标，然后双击光盘驱动器图标。

多功能一体机无法与计算机进行通讯

- 1 将 USB 电缆的两端分别从多功能一体机和计算机上断开，然后重新连接。如果需要帮助，请参阅您的安装指南。
- 2 将多功能一体机从电源插座上断开。重新连接电源线，然后按“**电源**”按钮。如果需要帮助，请参阅您的安装指南。
- 3 重新启动您的计算机。如果问题仍然没有解决，请反安装多功能一体机软件，然后重新安装。如果需要帮助，请参阅第 16 页。

软件的安装好像不完全

您的软件可能安装不正确。请尝试以下内容：

- 1 在计算机桌面上右键单击“**我的电脑**”图标。
Windows XP 用户可以从“**开始**”菜单中找到“**我的电脑**”图标。
- 2 单击“**属性**”。
- 3 如果您使用的是 Windows 98 或 Windows Me，请单击“**设备管理器**”选项卡。
如果您使用的是 Windows 2000 或 Windows XP，请单击“**硬件**”选项卡，然后单击“**设备管理器**”按钮。
- 4 查找“其他设备”项目。如果存在此项目，并且其中包含 Lexmark 设备，请选中它们，然后单击“**删除**”按钮。
注意：只有当系统检测到未知设备时，“其他设备”项目才会出现。请不要删除任何的 Lexmark 设备，除非它位于“其他设备”项目中。
- 5 插入软件光盘，然后重新安装软件。请不要重新启动您的计算机。如果需要帮助，请参阅您的安装指南。

打印问题解答

多功能一体机打印速度非常慢

- 1 关闭所有不用的应用程序。内存资源可能太低了。
- 2 在打印属性中，请确认您选择的“质量 / 速度”设置为“**正常**”或“**高速**”。如果需要帮助，请参阅第 7 页。
- 3 请尝试打印一个比较小的文件。如果内存资源太低，您可能无法打印非常大的文件。请考虑购买更多的内存。
注意：照片文件一般都会比较大。请尝试使用较低的扫描分辨率。

打印结果太黑或有污迹

- 1 请随时移开打印页，等墨水完全干燥后再进行其他处理。
- 2 在打印属性或者多功能一体中心里调整“质量 / 速度”设置。如果需要帮助，请参阅第 7 页或第 6 页。
如果您使用的是普通纸，“**高质量**”或“**最佳质量**”设置可能会导致打印污迹。请尝试使用“**正常**”设置。
- 3 打开 **Lexmark 解决方案中心**（请参阅第 8 页）。
- 4 在“维护”选项卡中单击“**进行清洗以消除水平条纹**”。

垂直方向的直线出现锯齿状或者边缘不平滑

- 1 在打印属性中调整“质量 / 速度”设置。如果需要帮助，请参阅第 7 页。要获得最佳的打印质量，请选择“**高质量**”或“**最佳质量**”。
- 2 校正打印墨盒：
 - a 打开 **Lexmark 解决方案中心**（请参阅第 8 页）。
 - b 在“维护”选项卡中单击“**进行校正以消除模糊边界**”。

打印的图像或黑色区域中包含白色条纹

清洗打印喷头。长时间不使用您的多功能一体机可能会导致打印墨盒的喷头堵塞。如要清洗打印喷头：

- 1 打开 **Lexmark 解决方案中心**（请参阅第 8 页）。
- 2 在“维护”选项卡中单击“**进行清洗以消除水平条纹**”。

多功能一体机发生卡纸

- 1 按照计算机屏幕上的指导清除卡纸。
- 2 请确认您使用的是喷墨打印机专用的纸张。请参阅第 9 页的推荐纸张列表。
- 3 请确认您正确地装入了纸张。如果需要帮助，请参阅第 10 页。
- 4 请确认进纸导轨紧靠纸张的左边缘。如果需要帮助，请参阅第 10 页。

扫描、复印和传真问题解答

扫描不成功

您的软件可能安装不正确。请按照第 15 页“多功能一体机无法与计算机进行通讯”中的指导进行操作。

扫描或者使用应用程序打开扫描的图像需要花费很长的时间，甚至于导致死机

降低扫描的分辨率。扫描分辨率完全不同于打印分辨率，一般应该设置得比较低。如要改变您的扫描分辨率：

- 1 打开 **Lexmark 多功能一体中心**（请参阅第 5 页）。
- 2 在“扫描...”区域中，单击“**查看更多的扫描设置**”。
- 3 单击“**显示高级扫描设置**”。
- 4 在“高级扫描设置”的“扫描”选项卡中，输入较低的扫描分辨率。

边缘处没有复印出来

- 请确认您的原件正确地放置在扫描仪玻璃上。如果需要帮助，请参阅第 11 页。
- 请确认您要复印的区域小于页面的可打印区域。您可以使用“**自动适合页面**”特性：
 - 1 打开 **Lexmark 多功能一体中心**（请参阅第 5 页）。
 - 2 在“复印...”区域中，单击“**查看更多的复印设置**”。
 - 3 在“缩小/放大”区域中，选择第二个选项，然后从下拉列表中选择“**适合页面**”。
 - 4 重新复印您的文档。

操作面板上的“复印”按钮不工作

- 请确认计算机的电源已打开。为了使您的多功能一体机可以正常工作，计算机必须打开。
- 请确认您正确地安装了软件。如果需要帮助，请参阅您的安装指南。只有安装了软件，复印功能才可以正常工作。

传真功能不工作

- 请确认您的计算机和多功能一体机的电源都已打开。
- 请确认您的计算机连接在电话线上。传真功能需要通过电话线来完成。
- 内存可能已经占满了。请等待内存中的传真发送完毕，然后再发送当前的传真。

反安装并重新安装软件

如果多功能一体机软件不能正常工作，或者当您尝试使用多功能一体机时出现了通讯错误信息，您可能需要进行反安装，然后重新安装软件。

- 1 单击**开始**▶**程序**或**所有程序**▶**Lexmark 1200 Series**▶**Lexmark 1200 Series 反安装程序**。

注意：如果菜单中没有反安装选项，请参阅第 15 页“多功能一体机无法与计算机进行通讯”。

- 2 按照计算机屏幕上的指导反安装多功能一体机软件。
- 3 在重新安装软件之前，请重新启动您的计算机。
- 4 插入软件光盘，然后按照计算机屏幕上的指导安装软件。请参阅您的安装指南获取更详细的信息。

通告

以下信息适用于本产品的所有通告:

产品名称	Lexmark 1200 Series
机器类型	4476-005 4476-006 4476-007 4476-008

Electronic emission notices (电磁兼容声明)

Federal Communications Commission (FCC) compliance information statement

This product has been tested and found to comply with the limits for a Class B digital device, pursuant to Part 15 of the FCC Rules. Operation is subject to the following two conditions: (1) this device may not cause harmful interference, and (2) this device must accept any interference received, including interference that may cause undesired operation.

The FCC Class B limits are designed to provide reasonable protection against harmful interference in a residential installation. This equipment generates, uses, and can radiate radio frequency energy and, if not installed and used in accordance with the instructions, may cause harmful interference to radio communications. However, there is no guarantee that interference will not occur in a particular installation. If this equipment does cause harmful interference to radio or television reception, which can be determined by turning the equipment off and on, the user is encouraged to try to correct the interference by one or more of the following measures:

- Reorient or relocate the receiving antenna.
- Increase the separation between the equipment and receiver.
- Connect the equipment into an outlet on a circuit different from that to which the receiver is connected.
- Consult your point of purchase or service representative for additional suggestions.

The manufacturer is not responsible for any radio or television interference caused by using other than recommended cables or by unauthorized changes or modifications to this equipment. Unauthorized changes or modifications could void the user's authority to operate this equipment.

Note: To assure compliance with FCC regulations on electromagnetic interference for a Class B computing device, use a properly shielded and grounded cable such as Lexmark part number 1021294. Use of a substitute cable not properly shielded and grounded may result in a violation of FCC regulations.

Any questions regarding this compliance information statement should be directed to:

Director of Lexmark Technology & Services
Lexmark International, Inc.
740 West New Circle Road
Lexington, KY 40550
(859) 232-3000

Industry Canada compliance statement

This Class B digital apparatus meets all requirements of the Canadian Interference-Causing Equipment Regulations.

Avis de conformité aux normes de l'industrie du Canada

Cet appareil numérique de la classe B respecte toutes les exigences du Règlement sur le matériel brouilleur du Canada.

European Community (EC) directives conformity

A declaration of conformity with the requirements of the directives has been signed by the Director of Manufacturing and Technical Support, Lexmark International, S.A., Boigny, France.

This product satisfies the Class B limits of EN 55022 and safety requirements of EN 60950.

Japanese VCCI notice

この装置は、情報処理装置等電波障害自主規制協議会 (VCCI) の基準に基づくクラスB情報技術装置です。この装置は、家庭環境で使用することを目的としていますが、この装置がラジオやテレビジョン受信機に近接して使用されると、受信障害を引き起こすことがあります。取扱説明書に従って正しい取り扱いをしてください。

製品にこのマークが表示されている場合、次の要件を満たしています。



この装置は、情報処理装置等電波障害自主規制協議会(VCCI)の基準に基づくクラスB情報技術装置です。この装置は、家庭環境で使用することを目的としていますが、この装置がラジオやテレビジョン受信機に近接して使用されると、受信障害を引き起こすことがあります。取扱説明書に従って正しい取り扱いをしてください。

Korean MIC statement

제품에 이 기호가 있는 경우 다음 문구가 적용됩니다.



A급 기기 (업무용 정보통신기기)

이 기기는 업무용으로 전자파적합등록을 한 기기이오니 판매자 또는 사용자는 이 점을 주의 하시기 바라며, 만약 잘못 판매 또는 구입하였을 때에는 가정용으로 교환하시기 바랍니다.

噪声等级

以下的测量是依照 ISO 7779 进行的，并且所做的报告完全符合 ISO 9296 的标准。

1 米平均声压 (分贝)	
打印	44
扫描	38
复印	44
空闲	0

数值可能会随时变化。请参阅 www.lexmark.com 获取当前的数值。

ENERGY STAR (能源之星)



Waste from Electrical and Electronic Equipment (WEEE) directive
电子电气废料 (WEEE) 指令



索引

B

- 保存的图像
 - 浏览 6
- “保存设置”菜单 7
- 标签纸 9

C

- 操作面板 4, 5
- 重新安装软件 16
- 出纸托盘 4
- 传真 12

D

- 打印 9
 - 海报 7
 - 横幅 7
 - 热转印纸 7
 - 信封 7
 - 照片 7
- 打印方向, 选择 7
- 打印墨盒
 - 查看墨水量 8
 - 产品编号 13
- 打印属性 7
 - “保存设置”菜单 7
 - 打开 7
 - “打印样式”选项卡 7
 - “我希望”菜单 7
 - “选项”菜单 7
 - 选项卡 7
 - “质量/份数”选项卡 7
 - “纸张设置”选项卡 7
 - “打印样式”选项卡 7
- 打印质量差 15
- “打印状态”窗口
 - 改变外观 8

- 顶盖 4
- 多份打印 7
- 多功能一体机的部件 4
- 多功能一体机状态 8
- 多功能一体中心首页
 - “创造性项目”区域 6
 - “复印”区域 6
 - “扫描”区域 6
 - 预览区域 6

E

- Electronic emission notices
(电磁兼容声明) 17

F

- FCC statement 17
- 反安装软件 16
- 份数 7
- 复印 12
- 复印设置 6

G

- “高级”选项卡 8
- 更换打印墨盒 13
- 光滑纸 9

H

- 海报
 - 打印 7
- 黑白打印 7
- 横幅
 - 打印 7
- 横幅纸 9

J

- 进纸导轨 4
 - 调节 10

K

- 卡片纸 9
- “开始预览”按钮 11

L

- Lexmark 多功能一体中心 5
 - 打开 5
 - 使用 5
- Lexmark 解决方案中心 8
 - 打开 8
 - “打印机状态”选项卡 8
 - “高级”选项卡 8
 - “联系信息”选项卡 8
 - “如何”选项卡 8
 - “维护”选项卡 8
 - “问题解答”选项卡 8
- Lexmark 照片编辑器 9
 - 打开 9
 - “联系信息”选项卡 8
 - “浏览保存的图像”页面 6
 - “打开”区域 6
 - “复印”区域 6

M

- 墨盒
 - 查看墨水量 8
- 墨水量
 - 查看 8

P

- 普通纸 9

R

- 热转印纸 9
 - 打印 7
- “如何”选项卡 8
- 软件
 - 重新安装 16
 - 反安装 16

S

- 扫描 11
 - 放置物体 11
- 扫描设置 6
- 扫描仪部分 4
- 双面打印 7

T

- 透明胶片 9

W

- “维护 / 问题解答”页面 6
- “维护”选项卡 8
- 问题解答
 - 传真问题 16
 - 打印问题 15
 - 复印问题 16
 - 扫描问题 16
- “问题解答”选项卡 8
- 问题解答注意事项 14
- “我希望”菜单 7
 - 查看更多的打印方案 7
 - 打印海报 7
 - 打印横幅 7
 - 打印热转印纸 7
 - 打印信封 7
 - 打印照片 7
 - 改变速度设置 7
 - 改变质量设置 7
 - 双面打印 7

X

- 信封 9
 - 打印 7
- “选项”菜单 7

Y

- 硬件安装
 - 软件安装 4
- 预览区域
 - 打印 / 复印预览 6
 - “开始预览”按钮 11
 - 扫描预览 6
- 语音通知
 - 打开或关闭 8

Z

- 照片
 - 打印 7
 - 扫描 11
- 照片纸 9
 - “质量 / 份数”选项卡 7
- 纸张
 - 可用类型 9
 - 装入 9
 - “纸张设置”选项卡 7
- 纸张支架 4
- 装入纸张 9

www.lexmark.com