

Simple good life, Sampo

SAMPO

聲 色 傳 神



聲寶股份有限公司·新寶集團

地址:桃園縣龜山鄉大華村頂湖路26號

電話:03-3975151

代理商:寶龍股份有限公司

地址:台北縣三重市興德路92號11樓

售後服務專線:02-29996633

GPRS DUAL BAND CELLULAR PHONE  
Dual Color Display With 300K Digital Camera



GK-606 行動電話

使用手冊

## 目 錄

1 基本知識.....	8
1.1 簡介 .....	8
1.2 安全須知.....	9
1.3 安全警告和注意事項.....	10
通用注意事項 .....	10
使用手機的注意事項 .....	11
使用電池的注意事項 .....	13
使用充電器的注意事項 .....	14
清潔和維護 .....	16
一般注意事項 .....	16
2 使用前.....	18
2.1 各部分的名稱和說明.....	18
手機規格 .....	18
按鍵說明 .....	19
側鍵、面板鍵功能介紹 .....	21
2.2 電池.....	22

電池的拆卸和安裝 .....	23
電池的充電 .....	24
2.3 連接網路.....	26
SIM 卡 .....	26
SIM 卡的插入和取出.....	27
開關手機 .....	28
SIM 卡的解鎖.....	29
手機解鎖 .....	30
連接到網路 .....	31
3 基本操作.....	31
3.1 撥打電話.....	32
撥打國內電話 .....	32
撥打市話分機 .....	32
撥打國際電話 .....	33
撥打列表中電話 .....	34
3.2 緊急通話.....	35
3.3 接聽電話.....	35
3.4 通話記錄.....	35
3.5 通話選單.....	36

4 主功能表選單.....	39
4.1 主功能表選單的使用.....	39
移動搜尋選擇功能.....	39
快捷選擇功能.....	39
導航鍵功能.....	40
快捷功能.....	40
退出選單.....	41
4.2 主功能表結構.....	41
4.3 電話簿.....	45
4.4 訊息.....	47
4.4.1 簡訊.....	47
4.4.2 寫簡訊.....	48
4.4.3 查看已接收簡訊和已儲存簡訊.....	49
4.4.4 範本.....	51
4.4.5 訊息設定.....	51
4.4.6 多媒體訊息.....	52
4.5 通話記錄.....	55
查看通話列表.....	55
輔助選單.....	56
4.6 設定.....	58

4.6.1 話機設定.....	58
4.6.2 通話設定.....	60
4.6.3 網路設定.....	61
4.6.4 安全設定.....	62
4.6.5 恢復原廠設定.....	64
4.7 多媒體.....	65
4.7.1 照相機.....	65
4.7.2 動畫錄影器.....	65
4.7.3 動畫播放器.....	66
4.7.4 音樂播放器.....	67
4.7.5 錄音.....	68
4.7.6 鈴聲編輯.....	68
4.8 檔案管理.....	69
4.9 娛樂和遊戲.....	69
4.10 情境模式.....	70
一般模式.....	70
會議模式.....	71
戶外模式.....	72
室內模式.....	72
耳機模式.....	72

---

4.11	工具箱.....	72
4.11.1	日曆.....	72
4.11.2	待辦事項.....	73
4.11.3	鬧鈴.....	74
4.11.4	世界時間.....	74
4.12	服務.....	74
4.12.1	STK.....	74
4.12.2	WAP.....	74
4.12.3	帳號資料.....	77
4.13	附加功能.....	78
4.13.1	計算機.....	78
4.13.2	單位換算.....	78
4.13.3	貨幣換算.....	79
4.13.4	健康管理.....	79
4.14	快捷功能設定.....	80
5	外螢幕簡介.....	81
5.1	待機畫面.....	81
5.2	訊息提示畫面.....	81
5.3	鬧鈴提示畫面.....	81

---

5.4	通話畫面.....	82
6	輸入法.....	83
6.1	概述.....	83
6.2	鍵盤定義.....	83
6.3	輸入法說明.....	84
	注音輸入法.....	84
	英文和數字輸入.....	87
7	圖鈴下載說明.....	89
7.1	硬體需求.....	89
7.2	開始連接.....	89
7.3	手機內的記憶空間.....	90

---

## 1 基本知識

### 1.1 簡介

感謝您選擇 GK606 系列行動電話。您可以通過閱讀本手冊，全面地瞭解 GK606 系列手機的使用，領略其完善的功能和簡易的操作方法。

GK606 系列行動電話是針對 GSM/GPRS 網路環境而設計的。除了基本的通話功能外，GK606 系列還爲您提供了包括中文輸入、名片式電話簿、64 和絃鈴聲、時鐘/鬧鐘、日程管理、單位換算、健康管理、計算機、遊戲、MP3 播放在內的多種實用功能，以方便您的工作和休閒活動，此外，GK606 系列採用人性化介面，其完善的功能設計，可以滿足您的不同需求。

GK606 系列行動電話符合 GSM/GPRS 技術規範，並獲得國內機構認證。

寶瀧股份有限公司保留在不作任何預先通知的情況下對本手冊中內容作修改的權利。

---

### 1.2 安全須知

- 如果您的手機遺失或被竊，請立即通知系統商，以禁用手機和 SIM 卡。這將使您免受他人使用電話帶來的經濟損失。
- 當您與系統商連繫時，他們可能需要知道您手機的 IMEI 號（印在手機背部的標籤上，取下電池即可發現 或 行動電話的外包裝盒上）。請將該號碼保留並妥善保管，以備將來之需。
- 爲使您的行動電話免受誤用，請採取防範措施，如：
  - 設定好手機 SIM 卡的 PIN 號碼，並在他人知道前及時修改。
  - 離開汽車時，請不要把手機放在易見之處，最好隨身攜帶或鎖在行李箱中。
  - 設定通話限制。

※「減少電磁波影響，請妥適使用」  
「SAR 標準值 1.6W/Kg；送測產品實測值為：0.98W/Kg」。

## 1.3 安全警告和注意事項

使用行動電話前請仔細閱讀這些注意事項以確保安全正確地使用行動電話。

### 通用注意事項

- 您的手機只能使用本公司指定的電池和充電器。使用其他的產品可能會造成電池漏液、過熱、爆裂和起火。
- 請勿猛烈撞擊、震動或拋擲手機，以免手機發生故障和起火。
- 請勿把電池、手機、充電器放在微波爐或高壓設備中，否則可能造成電路損壞和起火等意外事故。
- 請勿在有易燃易爆氣體的地方使用手機，否則可能導致手機故障和引起火災。
- 請勿將手機置於高溫度、高濕度或有大量灰塵的地方，否則可能會引起故障。
- 請將手機放在兒童難以觸及的地方，以免兒童將其當成玩具，造成人身傷害。

- 請勿將手機放在不平或不穩的臺面上，防止跌落引起故障或損壞。

### 使用手機的注意事項

- 在飛機上、醫院裏等禁止使用手機的地方請關閉手機。手機會影響電子設備和醫療儀器的正常工作，在這些地方使用手機，請遵照該場所的相關規定。 ※本手機具有定時自動開機功能，請查看您的鬧鐘設定，以確認您的手機在飛機飛行過程中不會自動開機。
- 請勿在弱信號或高精度電子設備附近使用手機。無線電波幹擾可能引起電子設備的誤操作和其他問題。尤其在以下設備附近需特別注意：助聽器、心律調整器和其他醫療電子設備、火災探測器、自動門和其他自動控制裝置。手機對心律調整器和其他醫療電子設備的影響請諮詢該設備製造商或當地銷售商。
- 請勿對液晶顯示幕用力或用它敲打其他東西，否則會造成液晶板的破損和液晶液體的

滲漏。若液晶液體進入眼睛會有失明的危險。這時請立即用清水沖洗眼睛（千萬不要揉眼睛）並到醫院就診。

- 不要拆卸或改裝手機，否則會造成手機的損壞、漏電和電路故障。
- 在極少數情況下，手機在某些型號的車內使用時可能會對車內電子設備有不良影響。這時請不要使用手機以免失去安全保證。
- 請勿用針、筆頭等尖銳的東西按鍵，否則會損壞手機或產生錯誤的操作。
- 如果天線損壞，請不要使用手機，否則可能會對人身造成傷害。
- 避免手機太靠近磁卡等磁性物體，手機的輻射波可能會清除軟碟、儲金卡、信用卡上儲存的資訊。
- 請將圖釘等小的金屬物放在遠離手機聽筒的地方。揚聲器工作時具有磁性，會吸引這些小金屬物，因而可能會對人身造成傷害或損壞手機。
- 避免手機受潮，水或其他液體進入手機會造

成手機過熱、漏電和故障。

## 使用電池的注意事項

- 請勿把電池扔到火裏，否則會導致電池起火和爆裂。
- 安裝電池時，不要強行施加壓力，否則會引起電池的漏液、過熱、爆裂和起火。
- 請勿用電線、針等金屬物將電池短路，也不要將電池和項鍊等金屬物放在一起，否則會導致電池漏液、過熱、爆裂和起火。
- 請勿焊接電池端頭，否則會導致漏液、過熱、爆裂和起火。
- 如果電池的液體進入眼睛會有失明的危險，這時請不要用手揉眼睛，要用清水沖洗，然後立即到醫院就診。
- 請勿拆卸或改裝電池，否則會導致電池漏液、過熱、爆裂和起火。
- 請勿在火邊或加熱器具旁等高溫地方使用或放置電池，否則會導致電池漏液、過熱、爆裂和起火。



- 如果電池在使用、充電或儲存過程中有升溫、變色、變形等異常現象，請停止使用並更換新電池。
- 如果電池液體碰到了皮膚、衣物上，這可能引起皮膚灼傷，要立刻用清水沖洗，必要時請馬上就醫。
- 如果電池滲漏液體或發出奇怪氣味，請立即把它移開，避免發生起火和爆裂。
- 請勿使電池受潮，否則會造成電池過熱、冒煙和腐蝕。
- 請勿在陽光直射或汽車附近高溫地方使用或放置電池，否則會導致液體滲漏和過熱，可能會降低性能，縮短使用壽命。
- 請勿連續充電超過 24 小時。

## 使用充電器的注意事項

- 請使用 110~220V 交流電。使用其他電壓會引起漏電、起火和對手機及充電器的損壞。
- 禁止短路充電器，否則會引起觸電、冒煙和

對充電器的損壞。

- 請不要在電源線損壞的情況下使用充電器，否則會導致起火和觸電。
- 請及時清潔積在電源插座上的灰塵。
- 請不要把盛水的容器等放在充電器旁，以免水濺出造成充電器過熱、漏電和故障。
- 如果充電器接觸到水或其他液體，要立刻把電源從插座上拔下來以防過熱、起火、觸電和充電器故障。
- 請不要拆卸或改裝充電器，否則會導致人身傷害、觸電、起火和充電器損壞。
- 請不要在浴室等高濕度的地方使用充電器，否則會導致觸電、起火和充電器損壞。
- 請不要用濕手接觸充電器、電線和電源插座，否則會導致觸電。
- 不要將重物放在電源線上或改裝電線，否則會造成觸電和起火。
- 在清潔和維護前請先將電源插頭從插座裏拔出。
- 拔插頭時要抓住充電器，拉電源線會損壞電

線，引起觸電和起火。

## 清潔和維護

- 手機、電池和充電器沒有防水性能，請勿在浴室等高濕度的地方使用，同樣也要避免被雨淋濕。
- 用柔軟的乾布清潔手機、電池和充電器。
- 請勿用酒精、稀釋劑或苯等溶液擦拭手機。
- 有污垢的插座會導致接觸不良、漏電，以致無法再充電，請定期清潔。

## 一般注意事項

手機：

- 請在 5°C~40°C 的溫度和 35%~85% 的濕度環境下使用手機。
- 請盡可能在遠離普通電話、電視、收音機和辦公自動化設備的地方使用手機，以免影響這些設備和手機的使用效果。

電池：

- 請將電池放在不受陽光直射、陰涼通風的地

方。

- 手機電池的使用壽命都是有限的。電池的使用時間在頻繁的充電中漸漸縮短。多次充電無效時，說明電池壽命已盡，應該更換指定型號的新電池。
- 不要將舊電池扔進一般生活垃圾中。在有明確規定廢舊電池處理的地方請按照規定的指示做。  
※請將廢電池送至有標示回收標誌的指定地點、商店回收。



充電器：

- 請不要在下列地方充電：陽光直射的地方；外界溫度低於 5°C 或高於 40°C 的地方；潮濕、多灰塵的地方或振動大的地方（會引起故障）；電視機、收音機等電器附近（會影響影像、聲音效果）。

## 2 使用前

### 2.1 各部分的名稱和說明

#### 手機規格

##### 主機

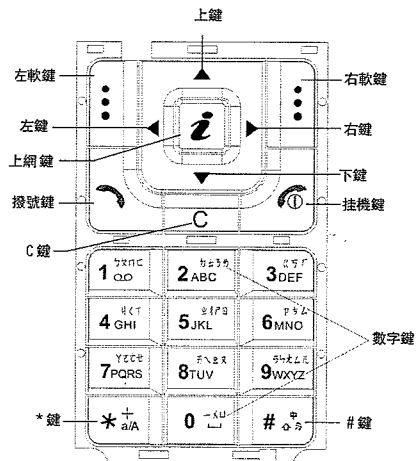
型號	GK606
尺寸(長×寬×厚)	79.1×42.2×22.3 (mm)
重量	76 g (with 600mAh battery)

##### 電池

標準電壓	3.7V
充電限制電壓	4.2V
鋰電池容量	600mAh
持續待機時間	約 50 小時~150 小時
持續通話時間	約 2 小時~3 小時

※操作待機時間會因所在地區之網路系統商及使用設定、環境而有所差異。

#### 按鍵說明



##### 右鍵

編輯時向右移動遊標；待機狀態下，按此鍵進入響鈴方式的設定。

##### 左鍵

編輯時向左移動遊標；待機狀態下，按此鍵進入

簡訊收件箱。

### **上鍵**

向上移動瀏覽姓名、電話號碼、功能表或設定選項；編輯時向上移動遊標；待機狀態下，按此鍵進入音樂播放器。

### **下鍵**

向下移動瀏覽姓名、電話號碼、功能表或設定選項；編輯時向下移動遊標；待機狀態下，按此鍵進入快捷方式。

### **上網鍵**

待機狀態下，按此鍵直接上網。

### **右軟鍵**

執行螢幕右下角引導符號所顯示功能。

### **左軟鍵**

執行螢幕左下角引導符號所顯示功能。

### **撥號鍵**

撥打電話號碼及接聽來電；待機狀態，調出已撥電話記錄。

### **關機鍵**

結束通話或拒絕來電；長按此鍵關機/開機；在

其他情況下，按此鍵一般返回待機狀態。

### **數字鍵**

輸入數位和字元；1-9 數位可設定為快速撥號快捷鍵。待機畫面下長按 1 進入語音信箱。

### **\*鍵**

輸入所有特殊符號，中文標點，以及符號 P 和 +。

### **#鍵**

短按輸入 #，切換輸入法狀態，待機畫面下常按此鍵可在靜音模式與一般模式之間進行切換。

**注意：**本手冊中“按某鍵”，是指按下該鍵後即鬆開；“長按某鍵”，是指按下該鍵並保留 2 秒或 2 秒以上。

## **側鍵、面板鍵功能介紹**

### **側鍵**

您的手機側鍵具有便捷的使用功能。當翻蓋閉合大約 8 秒左右，用戶未進行任何操作，手機會自動關閉外螢幕

背景燈。

1. 當外螢幕關閉時，按**右側鍵**可點亮外螢幕背光。
2. 開蓋時，按**右側鍵**可調整按鍵音量。
3. 通話時，按**右側鍵**可調整聽筒音量。
4. 多媒體播放畫面，短按**右側鍵**可調整播放音量，長按**右側鍵**可更換曲目。
5. 長按**左側鍵**可進入照相模式。

## 外螢幕按鍵

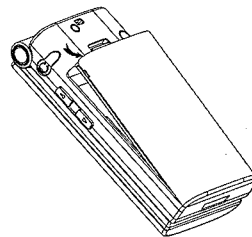
您的手機外螢幕上有 mp3 快速撥放鍵，長按小螢幕下面中間的按鍵可播放或暫停 mp3 歌曲，左鍵可切換到上一首歌曲，右鍵可切換到下一首歌曲。

## 2.2 電池

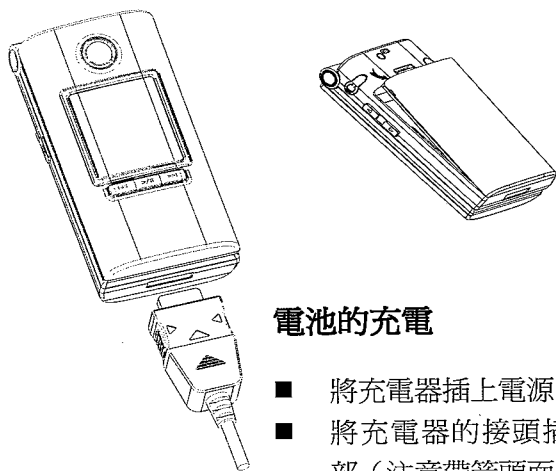
初始狀態電池充了約 50% 的電量，拆開後即可使用。前三次充電請徹底用完電後再充滿使用，這樣電池易達到最佳使用狀態。

## 電池的拆卸和安裝

- 拆卸時按以下步驟進行：①將彈簧扣向上推開；②將電池向上抬起取出。



- 安裝時按以下步驟進行：①將電池下側卡勾向下卡入；②將電池上側推入至聽到啞嗒聲。



## 電池的充電

- 將充電器插上電源。
- 將充電器的接頭插入手機的底部（注意帶箭頭面朝上）。

- 這時，手機螢幕右上角的電量指示符號會循環閃動；如果充電時已關機，螢幕上還會出現充電指示的畫面，表示電池充電中。如果手機在電量不足時仍過度使用，充電開始後可能需要一段時間才會在螢幕上出現充電指示符號。
- 當螢幕右上角的電量指示符號顯示全滿，並不再閃

動，表明充電已經完成。如果是關機充電，螢幕還會顯示充電結束的畫面。這個過程一般需要 3~4 個小時。充電期間電池、手機和充電器會變熱，這都是正常的。

- 充電完成後斷開交流電源插座和手機與充電器的連接。

## 注意：

- 充電時一定要置於溫度為 +5°C~+40°C 的通風處，並且一定要使用廠商所提供的充電器。使用未經認可的充電器可能會引起危險，並將違反對本手機的認可和保修條款。
- 當手機自動關機或顯示電量不足警告“電池將耗盡”時，應及時對電池充電。若充電前電池沒有用完，手機會自動減少充電時間。
- 廠商提供的手機待機與通話時間是基於理想的工作環境。在實際使用中，電池的工作時間隨著網路狀況、工作環境和使用方式的不同而有所變化。
- 充電時請先確認電池已安裝好，充電中不能取下電池。
- 充電結束後，請您將充電器與手機和電源斷開。

- 如果您沒有將充電器與電源和手機斷開，則經過相當長時間後（約 5~8 小時），電池電量損耗到一定程度，手機又開始充電。我們建議您不要如此操作，因為這將對您的電池性能和壽命造成一定影響。

## 2.3 連接網路

### SIM 卡

使用手機前您必須先在手機中插入有效的 SIM 卡。

SIM 卡是您進入數位 GSM 網路的鑰匙。

一切和建立網路連接相關的資訊以及您的通話記錄初始化都記錄在 SIM 卡的金屬平面區域，一同記錄在卡上的還有您在 SIM 卡電話簿中儲存和接收到的姓名、電話號碼以及訊息。SIM 卡可以從您的手機中取出，放入任意一部 GSM 手機中使用（新手機自動讀取 SIM 卡）。

為了防止遺失和損壞卡中的資訊，應避免觸摸金屬平面區域，並將 SIM 卡放在遠離電、磁的地方。SIM 卡一旦損壞，您將不能進入 GSM 網路。

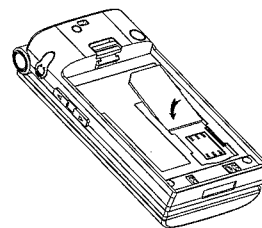
**警告：取出 SIM 卡之前一定要將手機關機。絕對禁止**

在有外部電源相連的情況下插入或取出 SIM 卡，否則 SIM 卡可能損壞。

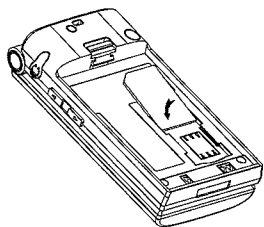
### SIM 卡的插入和取出

SIM 卡一般放在一個卡片中，在裝配之前，必須小心將其取出。

- 關閉手機，移去電池和其他外部電源。
- 如圖所示將 SIM 卡插入 SIM 卡座。



- 當您需要取出 SIM 卡時，請先關機，取掉電池，再打開 SIM 卡座取出 SIM 卡。



## 開關手機

要打開手機請按**開機鍵**；關閉手機，請長按**開機鍵**。

如果您先打開了手機，但沒有插入 SIM 卡，則手機將會提示您將 SIM 卡插入。插入 SIM 卡後，手機會自動檢驗該 SIM 卡是否可用。

然後顯示幕上會按順序出現以下提示：

**輸入 PIN1** —— 如果您設定了 SIM 卡密碼。

**輸入手機密碼** —— 如果您設定了手機開鎖密碼。

**尋找網路** —— 手機將進行搜尋，直至找到了合

適的連接網路。

## SIM 卡的解鎖

為了防止非法使用，SIM 卡採用 PIN1（個人標識號）碼加密保護。當選用了此項功能，在您每次開機時必須輸入 PIN1 碼，這樣您才能解鎖 SIM 卡，然後發送或接收來電。用戶可以清除 SIM 卡保護（請參閱第 4.7.6 節的“安全設定”），在這種情況下，SIM 卡不能防止非法使用。

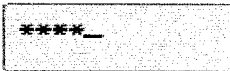
- 按**開機鍵**打開手機；
- 輸入 PIN1 碼，用**右軟鍵**清除錯誤輸入，按**確認**結束。例如，若 PIN1 設定為 1234，則進行如下輸入：

**1 2 3 4**

假如連續三次輸入錯誤，您的 SIM 卡將被網路鎖定，手機將詢問 PUK 1 碼，若您不知 PUK1 碼，不要自行輸入，應將 SIM 卡交網路系統商處理。請參見第 4.7.6 節的“安全設定”。



請輸機型密碼



確認 刪除

注意：您的網路系統商會為您的 SIM 卡設定一個標準的 PIN1（4 到 8 位）號，您應該儘快將其改變為您的個人密碼。具體操作請參見第 4.7.6 節的“安全設定”。

## 手機解鎖

為了防止非法使用，您的手機可以設定手機密碼保護。當選用了此項功能，在您每次開機輸入 PIN1 碼（如果您已經設定了 PIN 碼保護）後，您必須輸入手機密碼，這樣您才能解鎖手機，進而發送或接收通話。用戶可以清除手機密碼（請參閱第 4.7.6 節的“安全設定”），在這種情況下，手機不能防止非法使用。

- 輸入手機密碼，用**右軟鍵**清除輸入錯誤，按**確認**結束。例如，若手機密碼設定為 1122，則進行如下輸入：  
**1 1 2 2**

假如您忘記了您的手機密碼，您必須與您的零售商或

當地授權維修服務中心聯繫，以解開您的手機密碼。

## 連接到網路

SIM 卡解密成功後，手機自動搜尋可用網路（螢幕上顯示**尋找網路**）。一旦取得聯繫，系統商的名字將出現在螢幕的中央。此時手機處於待機狀態，除可以進行撥打和接收外您還可以：

- 按**右軟鍵**進入名片式電話簿。
- 按**左軟鍵**進入功能表操作，請參閱第 4 章。

注意：如螢幕上提示“只限緊急通話（EMERGENCY）”，意味著您已在正常網路覆蓋範圍（服務範圍）之外，但您仍可以根據信號的強度發送緊急通話。

## 3 基本操作

## 3.1 撥打電話

當系統商的標誌在顯示幕上出現時，您就可以撥打或聆聽電話了。顯示螢幕左上角的資訊條顯示網路信號強度（其中有 4 格時表示信號最強）。

通話品質受障礙物的影響比較大，所以在小範圍內的移動可以有效提高通話品質。

### 撥打國內電話

使用**數字鍵**輸入電話號碼，然後按**撥號鍵**開始通話。如果需要更改電話號碼，請按**右軟鍵**回刪字元。撥號時顯示幕會顯示撥打動畫。對方接電話後顯示幕上會顯示通話狀態資訊，如果打開了接通提示音，還會有一聲提示音（需網路支援）。

通話結束後請按**關機鍵**掛斷電話。

區號	電話號碼	撥號鍵
----	------	-----

### 撥打市話分機

有些市話分機不能直接撥通，您需要先撥通總機，再撥分機號。如果您輸入電話號碼時，在總機號碼和分機號

碼之間插入符號暫停字元“P”，本機就會為您完成所有撥號，自動撥接分機。輸入“P”的方法是長按\*鍵（此時顯示幕上會顯示符號“P”）

區號	總機號碼	P	分機號	撥號鍵
----	------	---	-----	-----

暫停字元的使用示例：

例如，如果您在 8880000 號碼有一個以撥號方式使用的語音信箱系統，信箱號為 6666，密碼為 8888。那麼您可以按以下方式撥號：

8880000 P 6666 P 8888

此號碼的第一部分號碼用於對語音信箱系統撥號。電話被應答後，再發出 6666 來選擇信箱。

在密碼 8888 發出之前，第二個暫停符號會產生 5 秒的延遲（第一個 P 表示等待電話接通，以後的 P 表示 5 秒延時）。

### 撥打國際電話

要撥打國際電話，可長按\*鍵，直到顯示幕上出現國際長途電話首碼符號“+”，這將允許您在不知道當地的國際電話首碼號（例如，在臺灣是 886）時從任意一個國家撥打電話。

輸入首碼號後，接著輸入您要撥打的國家區號和完整的電話號碼。國家區號按照通常的慣例，德國為 49，英國為 44，瑞典為 46 等等。

與通常撥打國際電話一樣，撥號時應去掉城市區號前面的“0”。

例如，要從其他國家撥打服務熱線電話，應撥：

+86 21 114

+ 國家代碼 完整的電話號碼 撥號鍵

## 撥打列表中電話

您撥出的和接收到的每一個電話號碼都存在手機中的一張表中，最近撥打和接收的電話號碼列在該表的最上面（參見 4.5 節“通話記錄”）。每個號碼按已撥電話、已接電話和未接電話歸類，手機也提供了所有電話項供您查看所有的電話記錄。當電話號碼表儲存滿後，舊的號碼自動地被刪除。要查看列表，須進行以下按鍵操作：

- 查看已撥電話記錄，按**撥號鍵**
- 列表出現的所有電話號碼都可以通過按**撥號鍵**直接撥出。

當出現電話號碼列表的時候，可以按**選擇**查看詳情，

進入**選項**後按**儲存**可以直接將該號碼儲存到電話簿中。

## 3.2 緊急通話

如果您處在網路覆蓋範圍內（可以通過檢查手機顯示幕左上角的網路信號強度指示條得知），您都應當能夠通話緊急服務。如果您的系統商沒有在該地區提供漫遊服務，顯示幕上將會顯示“只限緊急通話(EMERGENCY)”，告訴您只能進行該類通話。如果您處在網路覆蓋範圍內，即使沒有 SIM 卡也能進行緊急通話。

## 3.3 接聽電話

如果設定了**翻蓋接聽**為開，掀開手機翻蓋可以直接接聽電話，如果設定了**任意鍵接聽**為開，則打開翻蓋後按任意鍵既可接聽電話，否則需打開翻蓋按**撥號鍵**或**左軟鍵**接聽。如果免持耳機已經插上，您還可以使用免持耳機上的按鍵接聽電話。如果您不方便按鍵，可以設定**自動接聽**為開，並且免持耳機已經插上，則在振鈴或振動 5 秒後，電話自動接通。

## 3.4 通話記錄

您的手機還能為您儲存最近一次通話的記錄和自使

用以來所有通話的時間（請參閱第 4.5 節“通話記錄”）。

### 3.5 通話選單

在通話狀態下，按**選項**可以進入通話功能表。通話功能表的操作方法與功能表操作方法相同。

該通話功能表只有在通話過程中才能看到，而且**通話等待**、**通話保留**、**多方會議**等功能需要網路支援，請與您的系統商聯繫。

在通話功能表中，您可以進行如下操作：

- **暫停**  
保留當前通話或恢復被保留的通話。
- **結束**  
結束當前通話。
- **新通話**  
通話一通新的電話。
- **電話簿**  
進入電話簿瀏覽狀態。
- **訊息**  
編寫並發送一筆簡訊。
- **錄音**  
錄製通話語音。

- **靜音/恢復**  
不發送（發送）本地語音。
- **雙音多頻**  
按**左軟鍵**開啓或關閉雙音多頻。
- **免持**  
開啓擴音器，放大通話聲音。
- **多方通話**
  - **切換**  
將保留方與活動方相交換。
  - **會議**  
開始電話會議。
  - **通話轉接**  
將當前通話轉接到其他手機。
  - **結束通話**  
結束當前處於啓動狀態的通話。
  - **所有結束**  
結束本次通話。
  - **電話簿**  
進入**電話簿**功能表。
  - **訊息**  
進入**訊息**功能表
  - **錄音**  
錄製語音。

- **靜音/恢復**  
不發送/恢復發送本地語音。
- **雙音多頻**  
開啓或關閉雙音多頻。

注意：有些功能表項只在特定情況下才出現。如：“交換”只有在同時存在通話狀態的電話和被掛掉的電話時才出現。

## 4 主功能表選單

### 4.1 主功能表選單的使用

#### 移動搜尋選擇功能

- 待機狀態下，按**主選單**進入主功能表，或在進行通話時，按**選項**進入通話功能表後，按**上下鍵**移動到**主選單**，按**左軟鍵**進入主功能表。
- 在所有主功能表或子功能表級別內，按**上下鍵**移動到所需的功能，按**左軟鍵**進入該功能選項，按**右軟鍵**退出當前功能表。

#### 快捷選擇功能

一般功能表、子功能表和功能選項都有快捷號碼。

該號碼就是功能表所對應的索引號，如，資訊對應 1；聲音設定對應 2。

- 按**主選單**進入功能表功能。
- 輸入功能表、子功能表或功能選項的快捷號碼。

例如，要進入常用訊息列表，待機狀態按鍵操作如下：**選單 2 確定**

## 導航鍵功能

為方便用戶使用，導航鍵除移動搜尋之外，還有快速進入某些常用功能表的功能。

- 在待機畫面下，按**上鍵**進入音樂播放器。
- 在待機畫面下，按**下鍵**進入快捷功能設定。
- 在待機畫面下，按**左鍵**進入寫訊息。
- 在待機畫面下，按**右鍵**進入情境模式。

## 快捷功能

本手機提供十個快捷方式，打開主選單，選擇**快捷功能**進入快捷方式的設定。設定方法如下：在快捷功能主畫面中選擇一筆快捷方式，按**左軟鍵**進入編輯，選擇一筆功能表後，按**左軟鍵**確定，則該條快捷方式設定完畢。

待機狀態下，按**下鍵**進入**快捷方式**。選擇相應的快

捷方式可以直接進入該項功能。

## 退出選單

在功能功能表中，一般情況下，您可以通過按**右軟鍵**來退出某個功能表項。按**關機鍵**退回到待機畫面。

## 4.2 主功能表結構

主功能表的結構如下：

- 1 電話簿
  - 1-1 快速尋找
  - 1-2 搜尋
  - 1-3 新增
  - 1-4 複製所有資料
  - 1-5 刪除全部
  - 1-6 來電群組
  - 1-7 其他號碼
    - 1-7-1 本機號碼
    - 1-7-2 服務電話
    - 1-7-3 緊急號碼
  - 1-8 設定
    - 1-8-1 記憶體狀態
    - 1-8-2 儲存位置
    - 1-8-3 欄位

- 2 訊息
  - 2-1 簡訊
  - 2-2 多媒體訊息
  - 2-3 語音郵件
  - 2-4 廣播訊息
- 3 通話記錄
  - 3-1 未接電話
  - 3-2 已撥電話
  - 3-3 已接電話
  - 3-4 刪除通話記錄
  - 3-5 通話時間
  - 3-6 通話計費
  - 3-7 訊息計數器
  - 3-8 GPRS 計數器
- 4 設定
  - 4-1 話機設定
    - 4-1-1 時間與日期
    - 4-1-2 定時開關機
    - 4-1-3 語言
    - 4-1-4 預設輸入法
    - 4-1-5 個性化顯示設定
    - 4-1-6 對比度
    - 4-1-7 歡迎辭
    - 4-1-8 快速撥號
    - 4-1-9 方向功能鍵
    - 4-1-10 自動更新時間
  - 4-2 通話設定

- 4-2-1 本機號碼
  - 4-2-2 電話插撥
  - 4-2-3 通話轉接
  - 4-2-4 通話限制
  - 4-2-5 用戶線路切換
  - 4-2-6 通話時間提示
  - 4-2-7 通話時間顯示
  - 4-2-8 自動重新撥號
  - 4-2-9 封閉群組
  - 4-3 網路設定
    - 4-3-1 網路選取
    - 4-3-2 偏好網路
    - 4-3-3 頻寬選取
    - 4-3-4 GPRS 連結
  - 4-4 安全設定
    - 4-4-1 SIM 鎖定
    - 4-4-2 電話鎖
    - 4-4-3 按鍵鎖
    - 4-4-4 固定撥號
    - 4-4-5 禁止撥號
    - 4-4-6 密碼變更
  - 4-5 恢復出廠設定
- 5 多媒體
    - 5-1 照相機
    - 5-2 動畫錄影器
    - 5-3 動畫播放器
    - 5-4 音樂播放器

- 5-5 錄音
- 5-6 鈴聲編輯
- 6 檔案管理
- 7 娛樂和遊戲
  - 7-1 遊戲
  - 7-2 主題
  - 7-3 遊戲設定
- 8 情境模式
  - 8-1 一般模式
  - 8-2 會議模式
  - 8-3 戶外模式
  - 8-4 室內模式
  - 8-5 耳機模式
- 9 工具箱
  - 9-1 日曆
  - 9-2 待辦事項
  - 9-3 鬧鈴
  - 9-4 世界時間
- 10 網路服務
  - 10-1 STK
  - 10-2 WAP
  - 10-3 帳號資料
- 11 附加功能
  - 11-1 計算機
  - 11-2 單位換算
  - 11-3 貨幣換算
  - 11-4 健康管理

## 12 快捷功能設定

**注意：**有些功能表只有在某些特定情況下才出現。

### 4.3 電話簿

您可以使用電話簿功能儲存一些重要的人的姓名、手機、住宅電話、辦公電話等名片資訊。從主選單中選擇**電話簿**或在待機畫面下按**右軟鍵**，即可直接進入電話簿功能。

**注：**本手機可儲存 200 筆電話號碼。

在電話簿中您可以看到**快速尋找、搜尋、新增、複製所有資料、刪除全部、來電群組、其他號碼、設定**八個選項。

■ **快速尋找：**選擇此項可進入電話簿瀏覽畫面，該視窗下方提供一個尋找輸入框，您可以在此輸入相應資訊來進行電話記錄的篩選。可供選擇的尋找方式有：1. 注音；2 英文字母。可以通過按**#鍵**切換輸入法來達到尋找方式的切換。

■ **搜尋：**按姓名方式在電話簿中尋找記錄。

■ **新增：**往電話簿中增加一筆新的電話記錄，可以選擇儲存方式為 SIM 卡或手機。兩者在儲存格式上



稍有區別。

- **複製所有資料**：對手機或 SIM 卡中所有記錄進行複製，可以選擇從手機到 SIM 卡，或從 SIM 卡到手機。
- **刪除全部**：選擇此項執行對電話記錄的刪除操作。選擇**從 SIM 卡刪除** SIM 卡中所有的電話記錄；選擇**從手機刪除**手機電話簿中所有的電話記錄；選擇**逐條刪除**可以對電話記錄進行逐條刪除操作。
- **來電群組**：本手機為您提供五個來電群組，您可以對每一個群組進行更改名稱、響鈴方式、鈴聲類型、來電圖片與顏色，以及群組成員的個性化設定。
- **其他號碼**：其他在 SIM 卡中儲存的號碼，如**本機號碼**，**服務電話**和**緊急號碼**等。您可以對之進行查看和修改。
- **設定**：電話簿的設定功能。分為三個細項：記憶體狀態、**儲存位置**和**欄位**。
  - **記憶體狀態**：儲存 SIM 卡電話簿與手機電話簿的使用情況資訊。

- **儲存位置**：選擇優先儲存位置，手機或 SIM 卡。
- **欄位**：設定手機電話簿中記錄（名片）所包含的內容。
- 

## 訊息

選擇“**訊息**”功能表進入子功能表。


如果您的網路支援，並且您已經向系統商申請了該業務，通過訊息服務中心，您可以隨意收發中、英文訊息以及多媒體資訊。

### 4.4.1 簡訊

當收到一個訊息時，手機會發出振動（如果**振動**打開）或者提示音（如果**聲音提示**功能已開啓），螢幕提示**新簡訊**，並且有消息數量顯示。如果您不想馬上閱讀，待機畫面下也會顯示有新簡訊的提示，並自動將該消息儲存在 SIM 卡中。

SIM 卡中能儲存的簡訊數目（包括已接收的和本地儲

存的簡訊)由 SIM 卡的容量決定。如果 SIM 卡已存滿簡訊，螢幕頂行會有“SIM 卡信箱已滿”的消息提示。

要讀取新消息，可以：進入子功能表**收件箱**，按**閱讀**即可讀取新的簡訊（新簡訊的圖示是）。

#### 4.4.2 寫簡訊

訊息網路服務，允許您將文字訊息發送到其他能夠接收訊息的手機上。

請確認在寫消息之前已經設定了訊息服務中心號碼（請參見 4.4.5 節中的“訊息設定”）。

■ 進入子功能表 **寫訊息**，可以輸入訊息（請參見第 6 章“文字輸入”）。

- **完成**：選擇此項表示該條訊息輸入完畢，可以進入下一步操作。
- **使用範本**：在本條訊息中插入預設的常用訊息。
- **插入物件**：在該條訊息中插入圖片、鈴聲、動畫等物件。
- **輸入法**：改變訊息編輯時的輸入法。

■ 寫完後，按**確認**，可以根據您的需要按**移動鍵**選擇發

**送、儲存並發送、儲存、多方發送或群組發送**，來將本條簡訊傳送到別的手機號碼。

- **發送**：發送本條簡訊，選擇此項將進入收件人編輯框，您可以按**數字鍵**輸入號碼，或按**尋找**調出電話簿，從電話簿中選擇對方號碼，按**確定**發送。
- **儲存並發送**：發送本條簡訊的同時將該消息存入寄件箱。
- **儲存**：不發送該條簡訊，但將它存入寄件箱。
- **多方發送**：將本條簡訊發送給多個手機號碼。
- **群組發送**：選擇一個分組，將本條簡訊發送給該群組中的所有成員。

**注意**：部分城市和地區的簡訊中心不支援大於 70 個字（或 160 個英文字元）的長訊息。

#### 4.4.3 查看已接收簡訊和已儲存簡訊

■ 進入子功能表**收件箱**查看已接收到的簡訊；進入**寄件箱**查看您儲存在 SIM 卡內的簡訊。

- 在查看**收件箱**的消息列表時，將顯示消息接收日期和時間以及對方號碼或姓名（當電話號碼本中存在該號碼時）。
- 查看消息列表時，可以用上下移動鍵選擇上一筆簡訊或下一筆簡訊。
- 在出現**收件箱**的簡訊列表後，可以按**選擇**來閱讀簡訊詳細內容。此時可以按**選項**進行以下操作：
  - **回覆**：給當前簡訊的發送者發送簡訊。
  - **刪除**：刪除當前簡訊。
  - **編輯**：提取簡訊的內容，進入編輯框。
  - **轉寄**：轉發該條簡訊。
  - **刪除全部**：刪除收件箱中所有簡訊。
  - **使用號碼**：提取該條簡訊發送者的手機號碼，您可以選擇對它進行撥號或將它儲存到電話簿。
  - **儲存項目**：提取簡訊中的物件，進行儲存。
- 出現**寄件箱**的簡訊列表後，可以按**確定**來閱讀簡訊詳細內容。此時可以按**選項**進行以下操作：
  - **傳送**：發送該條訊息。您可以選擇多方發送或群組發送來將該條簡訊發送至多人。

- **編輯**：提取當前簡訊的內容，進行編輯。
- **刪除**：刪除該條簡訊。
- **刪除全部**：刪除寄件箱中所有的簡訊。
- **提取號碼**：提取該條簡訊的接收者的手機號碼，您可以選擇對它進行撥號或將它儲存到電話簿。

#### 4.4.4 範本

- **範本**中可以寫入一些常用的句子，以避免在發送簡訊的時候重複的輸入。寫完後可選擇**編輯**或**刪除**。

#### 4.4.5 訊息設定

在使用訊息功能的時候，您首先要做必要的設定。

- 進入子功能表**訊息設定**。
  - **訊息設定組**：為手機訊息選擇一個合適的模式。進入各模式可相對應的**名稱**、**訊息中心號碼**、**有效時間**、**訊息格式**等的設定。
  - **一般設定**：設定是否開啓消息報告或回覆路徑。
  - **記憶體狀態**：查看 SIM 卡或手機信箱中的空間

佔有情況。

- **儲存處**：選擇手機或 SIM 卡。
- **訊息傳送設定**：訊息傳輸方式的選擇，GPRS 或 GSM。

■ **設定訊息中心號碼**：請與您的系統商聯繫，以得到訊息服務中心號碼。具體操作為：選擇**訊息中心**子功能表，在輸入您的訊息服務中心號碼後，按**儲存**完成設定。

■ **狀態報告**：如果您把**狀態報告**設定為**開**，則當對方接收到您發的訊息或者某種原因接收不到時，訊息中心回送狀態報告，您可以方便地看到對方是否已經接收到。

注：該功能需系統商支援。

#### 4.4.6 多媒體訊息

■ **寫訊息**：新建一封多媒體訊息之簡訊。您需要填寫**收件人**、**副本**、**密件副本**、**主旨**和**MMS 內容**。

■ **收件箱**：查看收到的多媒體訊息。（具體操作同本文簡訊中的收件箱）

- **查看**：查看當前 MMS。
- **簡訊詳情**：查看當前 MMS 的詳細情況。
- **重送**：重新發送當前 MMS。
- **編輯訊息**：編輯當前 MMS。
- **刪除**：刪除當前 MMS。
- **全部刪除**：刪除收件箱中的所有內容。
- **使用號碼**：提取當前 MMS 的發送者的電話號碼。

■ **寄件箱**：存儲發送不成功的 MMS 訊息。（具體操作同本文簡訊中的發件箱）

- **查看**：查看當前 MMS。
- **訊息詳情**：查看當前 MMS 的詳細情況。
- **重送**：重新發送當前 MMS。
- **編輯訊息**：編輯當前 MMS。
- **刪除**：刪除當前 MMS。
- **全部刪除**：刪除收件箱中的所有內容。
- **使用號碼**：提取當前 MMS 的接受者的號碼。

■ **草稿**：簡訊編輯完畢後如果不發送可保存在這裏。訊息發送後將轉存到已發送訊息。

- **查看**：查看當前 MMS 內容。
- **訊息詳情**：查看當前 MMS 的詳細情況。

- **發送**：發送當前 MMS。
- **編輯消息**：編輯當前 MMS。
- **刪除**：刪除當前 MMS。
- **全部刪除**：刪除草稿箱中的所有內容。
- **使用號碼**：提取當前 MMS 的接受者的號碼。

■ **已發送訊息**：儲存已發送的 MMS 訊息。

- **轉發**：將當前 MMS 發送給別的收件人。
- **刪除**：刪除當前 MMS。
- **重放**：將當前 MMS 再次播放。
- **詳細資料**：查看當前 MMS 的詳細資訊，包括時間日期，接收者，MMS 的大小等。

■ **範本**：預先輸入一些 MMS 範本，可以選擇**查看**，**訊息詳情**和**從範本中產生新訊息**三個選項。

■ **訊息設定**：設定 MMS 訊息發送與接收的相關參數。

- **傳送設定**：MMS 發送時的一些相關參數設定。如使用期內、發送回報、讀取回報、優先權、時間間隔、傳送時間等。
- **接收設定**：MMS 接收過程中的一些相關參數設定。如主網路、漫遊網路、傳送閱讀報告、允許傳送報告等。

- **過濾器**：過濾部分 MMS。
- **編輯設定檔**：MMS 網路設定。
- **記憶體狀態**：查看 MMS 的容量資訊。

## 4.5 通話記錄

### 查看通話列表

您的手機可以儲存最近未接電話、已接電話和已撥電話各十個，您可以通過主選單來查看這些記錄。

- 進入子功能表**未接電話**，按**確定**可以查看未接來電列表。
- 進入子功能表**已撥電話**，按**確定**可以查看已撥電話列表。
- 進入子功能表**已接電話**，按**確定**可以查看已接電話列表。

在通話記錄列表畫面下，按**確定**可以查看該記錄的詳細資訊，包括日期、撥打時間、號碼以及撥打次數。

在詳細資訊畫面下，可以按**選項**對當前所選電話記錄進行如下操作。

**刪除** 刪除本條記錄。

**電話簿存檔** 將此號碼儲存至 SIM 卡或手機。

**撥號** 撥打該電話號碼

**編輯** 編輯該電話號碼並將之存入電話簿

- 進入子功能表**刪除通話記錄**，可選擇清空某個通話記錄列表。

## 輔助選單

在通話記錄中，您的手機為您提供儲存通話的時間和計費以及計數器的功能。

### 4.5.1.1 通話時間

在通話時間中，可以查看上次通話時間、已撥電話總計和已接電話總計。此外還有功能表：

**計時歸零** 清除計時統計中的資料，重新開始計時。

### 4.5.1.2 通話計費

**通話費用**可為您儲存通話累計計費。

#### ■ 費用統計

進入子功能表**費用統計**，查看上次通話費用及累計通話費用。

#### ■ 通話費用歸零

輸入 PIN2 碼，可對計價器進行歸零，重新開始計費

注意：部分操作需要您輸入 PIN2 碼，請與您的系統商聯繫，以取得該密碼。

#### ■ 費用限制

進入子功能表**費用上限**，可以閱覽、修改或取消該功能。其中修改和取消功能需輸入 PIN2 碼。

#### ■ 通話費率

進入子功能表**通話費率**，可以瀏覽、修改或取消該功能。其中修改和取消功能需輸入 PIN2 碼。

### 4.5.1.3 訊息計數器

**已傳送**：記錄已發送的訊息數量。

**已接收：**記錄已接收的訊息數量。

您可以選擇**左軟鍵重設**來分別清空該兩項。

#### 4.5.1.4 GPRS 計數器

**上次傳送：**記錄上次傳送位元組數。

**上次接收：**記錄上次接收位元組數。

**全部傳送：**記錄總共傳送的位元組數。

**全部接收：**記錄總共接收的位元組數。

**計數器歸零：**重新開始計數。

## 4.6 設定

本選單包含對手機的各種個性化設定。

### 4.6.1 話機設定

■ **時間與日期：**設定時間與日期。

- **設定城市：**為本手機的時間設定選擇一個城市。
- **時間設定：**設定當前時間與日期。
- **時間格式設定：**設定時間日期的顯示格式。

■ **定時開關機：**設定時間，在該時間內開機或關機。

■ **語言：**設定手機功能表的顯示語言。

■ **預設輸入法：**選擇一個原始設定輸入法。

■ **個性化顯示設定：**

- **桌布：**選擇待機畫面桌布。
- **外桌布：**選擇待機畫面外屏桌布。
- **螢幕保護：**為待機畫面選擇一副螢幕保護圖片，並設定等待時間。
- **開機動畫：**為開機畫面選擇一副圖片。
- **關機動畫：**為關機畫面選擇一副圖片。
- **顯示日期時間：**選擇開啓或關閉在待機畫面下顯示當前時間。
- **顯示本機號碼：**選擇開啓或關閉更改在待機畫面下顯示本機號碼。

■ **對比度：**使用左右鍵調節內外螢幕的顯示對比度。

■ **歡迎辭：**在待機畫面下顯示待機問候語。選擇關閉則不顯示。

■ **快速撥號：**設定快捷撥號。待機畫面下，長按相應的數字鍵可通話所設定的電話號碼。

■ **方向功能鍵：**指定待機畫面下 上、下、左、右方向鍵的功能。

■ **自動更新時間**：選擇開啓或關閉絕對是否自動更新時間。

## 4.6.2 通話設定

### ■ 本機號碼：

- **系統預設**：號碼發送與否採用系統預設值。
- **隱藏號碼**：通話時，對方看不到號碼。（需系統商支援）
- **發送號碼**：通話時，對方能看到號碼。

■ **電話插撥**：開啓或關閉通話等待功能。選擇查詢可查看當前通話等待狀態。

### ■ 通話轉換：

- **轉接所有語音來電**：開啓此轉接後，將在任何情況下撥打進來的電話轉接到您所設定的號碼。
- **無法接通時轉接來電**：開啓此轉接後，將在您的手機無應答的情況下，將撥入電話轉接到您所設定的號碼。
- **無人接聽時轉接來電**：開啓此轉接後，將在對方聯絡不到你的情況下，將撥入電話轉接到您所設定的號碼。

- **忙線時轉接來電**：開啓此轉接後，將在您的手機忙時，將撥入電話轉接到您所設定的號碼。
- **轉接所有數據來電**：當來電為數據來電時，轉接。

- **取消所有來電轉接**：取消所有通話轉接。

■ **通話限制**：對撥打電話進行限制。

- **撥出電話**：對撥出電話進行限制。

- **來電**：對來電進行限制。

- **取消所有**：取消所設定的限制（需輸入密碼）。

- **變更禁撥密碼**：修改禁止撥號之安全密碼。

■ **用戶線路切換**：此功能需系統支援。

■ **通話時間提示**：每分鐘是否提示通話時間。

■ **通話時間顯示**：是否顯示通話時間。

■ **自動重新撥號**：開啓自動重撥後，每一次通話失敗將自動進行重撥。

■ **封閉群組**。

## 4.6.3 網路設定

### ■ 網路選取：

- **自動**：自動搜尋該 SIM 卡所屬網路、



- 手動：搜尋目前可用的所有網路，手動進行註冊。

- **偏好網路**：預存幾個自己喜歡的網路。
- **頻寬選取**：選擇手機的使用頻率。
- **GPRS 連結**：GPRS 的連接方式，持續或臨時。

#### 4.6.4 安全設定

##### ■ SIM 鎖定：

您可以在此功能表下設定手機的安全選項，以避免手機或 SIM 卡被非法使用。

##### - PIN 碼

PIN 碼可以防止您的 SIM 卡被非法使用。

- 如果目前 PIN 碼已關閉，選擇**打開**可以開啓 PIN 碼保護，下次開機將詢問您 PIN 碼；如果目前 PIN 碼已打開，選擇**關閉**可以關閉 PIN 碼保護，選擇**改變 PIN 碼**可以設定新的 PIN 碼，請按照提示依次輸入舊的 PIN 碼、新的 PIN 碼及重複新的 PIN 碼。

**注意**：PIN 碼如果連續三次輸錯，SIM 卡將被鎖死，

這時，您需要 PUK 碼來解鎖 SIM 卡。PIN 碼和 PUK 碼可能和 SIM 卡一起提供給您，如果沒有，請與您的系統商聯繫。原始的 PIN 碼一般是 1234，請儘快將其更改為自己設定的密碼。

##### ■ 電話鎖：

手機鎖可以防止您的手機被非授權使用。

選擇**電話鎖**可以開啓手機密碼保護，下次開機將詢問您手機密碼；再按一次可以關閉手機密碼保護。

**注意**：原始的手機鎖密碼是 1122，您應該儘快將其更改為自己的密碼。

■ **按鍵鎖**：設定鍵盤鎖的等待時間。設定完畢後，當手機在指定的時間內未被使用時，鍵盤將自動鎖定。

##### ■ 固定撥號：

如果您的 SIM 卡支援，可以限制僅撥打選定的電話號碼。當此功能打開時，僅可以撥打固定撥號表中的電話號碼或以表中的某幾個數字開頭的電話號碼。

進入子功能表“**固定撥號**”：

- **模式**：開啓或關閉固定撥號功能（需輸入 PIN2 碼）。

- **固定撥號清單**：輸入固定撥號的電話號碼。

**注意**：開啓或關閉固定撥號功能，需要您輸入 PIN2 碼，請與您的系統商聯繫獲得 PIN2 碼。打開固定撥號後，進入名片夾顯示的是固定撥號中的號碼。

■ **禁止撥號**：與固定撥號相反，在此您可以設定對某些號碼禁止通話。

■ **密碼變更**：修改密碼。包括 PIN、PIN2 和手機密碼的修改。

**注意**：部分功能需要您的網路系統商支援。

#### 4.6.5 恢復原廠設定

在此功能表下，輸入話機鎖密碼，確定後即可將手機的相關參數設置恢復到行動電話出廠的情況。

**註**：恢復出廠設置需要輸入正確的手機密碼，有多項設置要重新開機後才能恢復出廠設置。

## 4.7 多媒體

本項包含六個功能：照相機、動畫錄影器、動畫播放器、音樂播放器、錄音和鈴聲編輯。

### 4.7.1 照相機

您的手機提供照相機的功能，選擇功能表 **照相機** 進入，按 **i** 鍵即可拍照。

按選項進入：

- **到相簿**：進入相冊。
- **相機設定**：拍照時一些相關參數的設定。
- **照片設定**：照片大小與照片品質的設定。
- **相框**：為相片選擇一個相框。
- **延遲拍攝**：是否開啓延遲拍攝。
- **自拍**：開啓或關閉自拍。
- **還原設定**：設定還原為預設值。

### 4.7.2 動畫錄影器

您的手機提供錄製動畫的功能，且運用了有聲錄影功

能技術。選擇功能表動畫錄影器進入，按 **i** 鍵即可進入錄影。

按選項進入：

- **到播放器**：選擇此項功能表進入動畫播放器，可以播放剛才錄製的動畫。
- **到錄影器設定**：選擇此項功能表進入錄影器一些相關參數的設定。
- **影片設定**：影片大小、格式、錄製時間等相關參數的設置。
- **特效設定**：您可以為您的本次錄影選擇一個特殊效果。
- **儲存路徑**：選擇存儲到手機或記憶卡。
- **還原設定**：將所有的設定恢復為預設值。

### 4.7.3 動畫播放器

播放用戶已保存的錄影。

### 4.7.4 音樂播放器

選擇音樂播放器進入 mp3 播放畫面。各鍵功能如下：

**上鍵**：播放/暫停當前音樂。

**下鍵**：停止播放。

**左鍵**：選擇上一首歌。

**右鍵**：選擇下一首歌。

按**左軟鍵**清單進入播放列表，您可以通過移動搜尋歌曲進行播放。

在歌曲列表畫面，再按**左軟鍵**選項進入歌曲的一些相關設定。

- **播放**：播放當前選中的歌曲。
- **詳細**：查看該歌曲的詳細資訊。
- **加入鈴聲庫**：將當前歌曲加入操作模式的鈴聲庫。
- **更新播放清單**：
- **設定**：對多媒體播放進行設定。
  1. **自動生成清單**：
  2. **外觀**：選擇播放畫面的外觀。
  3. **重複**：開啓該項則重複播放歌曲。

- 4. 隨機：開啓該項則播放時順序隨機。
- 5. 背景播放：開啓該項則音樂不會隨著功能表的退出而停止。

### 4.7.5 錄音

選擇該項可進行錄音。按**左軟鍵**進入選項：

- 錄音：錄製一段新的語音。
- 播放：播放當前選中的錄音。
- 附加：在當前選中的錄音後增加新的一段。
- 更名：為當前錄音檔更改名稱。
- 刪除：刪除當前錄音檔。
- 全部刪除：刪除所有錄音檔。
- 設定：設定錄音格式。
- 傳送：將當前錄音發送到操作模式或訊息。

### 4.7.6 鈴聲編輯

進入鈴聲編輯畫面，按數字鍵輸入鈴聲。選擇選項：

- 播放：播放該自編鈴聲。
- 播放速度：選擇播放速度。

- 選取樂器：選擇播放樂器。
- 儲存：儲存該鈴聲。

## 4.8 檔案管理

存放用戶儲存的檔。進入檔夾選項：

- 開啓：顯示該檔夾內容。
- 建立資料夾：在該檔夾下建立新的資料夾。
- 格式化：格式化該檔夾。

注：格式化後，資料會全部不見，請另行設置 Images、Audio、Photos 等資料夾。  
進入特定檔選項，參照電腦檔操作。

## 4.9 娛樂和遊戲

■遊戲：本手機提供三個遊戲。

- 遊戲選單：
  1. 新遊戲：開始一個新遊戲。
  2. 遊戲模式：選擇遊戲關數。
  3. 最佳排行：該遊戲的排行榜記錄。
  4. 遊戲說明：進入此項功能表查看遊戲規則。

■ **主題**：三種主題背景色選擇：當移動選中條到相應選單時，可預覽。進入選項：

- **啟動**：應用選中的背景色。
- **更新頻率**：輪換使用幾種背景色，每隔一定的時間換一次。
- **設定順序**：設定輪換背景色時的順序。

■ **遊戲設定**：

- **遊戲音效**：開啓或關閉。
- **遊戲震動**：開啓或關閉。

## 4.10 情境模式

用戶可以選擇不同的情境模式，同時也可對幾種操作模式進行自定義。本手機中提供了五種操作模式：**一般**、**會議**、**戶外**、**室內**、**耳機** 模式。

### 一般模式

在這裏你可以選擇**啟動**或**個人化設定**。

■ **啟動** 選擇啟動進入普通環境。

■ **個人化設定** 選擇**個人化設定**進入該對普通模式進行自定義。可操作的內容包括**鈴聲設定**、**音量**、**提示音類型**、**鈴聲類型**、**自訂鈴聲**、**應答模式**、**LCD 背光**。

- **鈴聲設定**：更改來電、鬧鈴、開機、關機、開蓋、關蓋、訊息、按鍵等的鈴聲類型。
- **音量**：調節響鈴聲和按鍵音的音量。
- **提示音類型**：選擇一種響鈴方式：響鈴、振動、振動及響鈴、振動後響鈴或僅燈光。
- **鈴聲類型**：一聲、連續或漸強。
- **自訂鈴聲**：設定某些事件的提示音。警告音、錯誤、網路連接音或通話連接等。
- **應答模式**：設定開蓋應答和任意鍵應答是否開啓。
- **背光**：設定 LCD 背光。

### 會議模式

操作同一般模式。

## 戶外模式

操作同一般模式。

## 室內模式

操作同一般模式。

## 耳機模式

插入免持耳機時自動開啓此模式。個人設定操作同一般模式。

### 4.11 工具箱

本手機提供日曆、待辦事項、鬧鈴和世界時間的功能。

#### 4.11.1 日曆

進入日程管理子功能表，按**選擇**顯示日期。

按**左右鍵**修改日期，**上下鍵**修改月份。按**選項**進入子功能表。

■ **行程表**：新建一個日程，並爲之增加一個鬧鐘提醒。您可以選擇**一次**、**每天**、**自定義**、**每週**、**每月**五個選項。

- **一次**：表示該日程只提醒一次。
- **每天**：表示每天在設定的時刻都將提醒。
- **自定義**：設定鬧鐘在一周中響起的時間。
- **每週**：表示每週在設定的時刻都將提醒。
- **每月**：表示每月在設定的時刻都將提醒。

■ **跳至指定日期**：將日程表的當前日期設定爲指定日期。

■ **農曆**：開啓或關閉農曆顯示。

#### 注意事項：

由於儲存空間有限，最大儲存的記錄 70 則。

#### 4.11.2 待辦事項

本手機共可儲存 10 則備忘資訊。在子功能表中選擇備忘錄，可以對備忘錄進行**編輯**、**增加**，**瀏覽**和**刪除**。

### 4.11.3 鬧鈴

本手機可設定三個鬧鐘。選擇其中一個鬧鐘，可對之進行編輯和設定。

### 4.11.4 世界時間

在子功能表中選擇**世界時間**，按**左右鍵**進行時區的切換。

## 4.12 服務

### 4.12.1 STK

本項功能由系統商提供。如果 SIM 卡和系統商不支援該種服務，本功能將不能使用。要獲得更多資訊請與系統商聯繫。

### 4.12.2 WAP

您的手機支援基於無線應用協定 (WAP) 的服務。您可以訪問您的網路系統商所支援的服務。該服務功能表可讓您獲取有關新聞、天氣預報和飛機航班之類的資訊。

**注：GPRS 服務需要網路支援，必須開通後且處於 GPRS 網路含蓋區域時，才能使用 GPRS 服務。**

- **首頁：**登陸主頁。主頁是您在啓動的連接設定中所設定的 WAP 站點。如果您沒有進行設定，將使用廠商預先設定的站點。
- **書籤：**顯示已有的各個書籤。選擇可直接連接到該書籤的網址。
- **網頁歷史記錄：**該項記錄您之前上網所瀏覽過的網址。
- **請輸入網址：**選擇這項您可以輸入任意一個 WAP 或其他互聯網站點。
- **服務收件箱：**存放服務商發過來的消息。
- **設定：**進行上網瀏覽的設定。
  1. **編輯設定檔：**選擇服務的設定組，這裏有三個設定組可供選擇。
  2. **瀏覽選項：**瀏覽網頁時的參數設定。包括等待時間和顯示圖片。
  3. **服務消息設定：**開啓或關閉服務消息。
  4. **清除快取：**選擇該項清除暫存。
  5. **清除個人資料：**選擇該項清除個人資料。

6. **清除網頁歷史記錄**：選擇該項清除歷史記錄。

- **線上功能說明：**

1. **前往**：跳轉到鏈結所指向的位址。
2. **Prev**：向前一頁。
3. **首頁**：跳轉到首頁。
4. **重新整理**：刷新瀏覽的網頁。
5. **書籤**：顯示已有的各個書籤。按**選擇**可直接連接到該書籤網址、編輯書籤名、編輯位址或刪除該書籤。
6. **網頁歷史紀錄**：查看網頁歷史紀錄。
7. **請輸入網址**：您可以直接連接到想要的站點。您需要輸入想直接連接的特定 URL。
8. **設定成首頁**：將當前頁設定成首頁。
9. **服務收件箱**：讀取服務收件箱消息。
10. **設定**：進入**設定**選單。
11. **結束**：退出 WAP 瀏覽器視窗，返回到主功能表。

### 4.12.3 帳號資料

- **GSM 數據：**

**選擇其中一個帳號進入：**

1. **名稱**：該帳號的名稱，選擇編輯可修改。
2. **號碼**：該帳號的號碼。
3. **使用者帳號**：撥號伺服器（不是 WAP 閘道）的帳號名。
4. **密碼**：撥號伺服器（不是 WAP 閘道）的密碼。
5. **線路型態**：選擇線路型態，類比或數位。
6. **速度**：選擇合適的傳輸速度。
7. **網域**：IP 地址。

- **GPRS：**

**選擇其中一個帳號進入：**

1. **名稱**：該帳號的名稱，選擇編輯可修改。
2. **GPRS 連接點**：輸入 APN。
3. **使用者帳號**：撥號伺服器（不是 WAP 閘道）的帳號名。
4. **密碼**：撥號伺服器（不是 WAP 閘道）的帳號密碼。



5. **認證模式**：選擇認證的加密方式。

## 4.13 附加功能

### 4.13.1 計算機

您的手機為您提供了一個具備四個基本功能的計算機，方便您進行簡單運算。

選擇**計算機**功能表項，並按**選擇**進入。

- 用**0-9**鍵輸入要計算的數字，用**#**鍵輸入小數點。
- 按**上、下、左、右**鍵可以輸入 $+$ 、 $-$ 、 $\times$ 、 $\div$ 四個運算符。
- 按**右軟鍵**可按位清除最近的輸入或結果，按**右軟鍵**“退出”退出計算機，按**左軟鍵**“結果”計算結果。

注：此計算機精確度有限，會產生四捨五入誤差，尤其是在除不盡的時候。

### 4.13.2 單位換算

您的手機為您提供了一個單位換算的功能，方便進行

換算。包括重量單位和長度單位。

- **重量**：重量單位包括公斤 $\leftrightarrow$ 磅和公斤 $\leftrightarrow$ 盎司的換算。在相應的編輯框中輸入需要換算的數位元，按**左軟鍵**確定，將在另一個編輯框中顯示您要的值。
- **長度**：長度單位包括公里 $\leftrightarrow$ 英里，米 $\leftrightarrow$ 碼，米 $\leftrightarrow$ 英尺，釐米 $\leftrightarrow$ 英寸四種換算。在相應的編輯框中輸入需要換算的數位元，按**左軟鍵**確定，將在另一個編輯框中顯示您要的值。

### 4.13.3 貨幣換算

貨幣換算需先輸入匯率，然後輸入本國或外國貨幣值，按**左軟鍵**確定，將在另一個編輯框中顯示您要的值。

### 4.13.4 健康管理

健康管理包括身體質量指數和女性生理週期的計算。

**身體質量指數**：

進入後，選擇男性或女性，並輸入身高

體重值。按確定，可顯示計算結果，並以圖示表明您的身體質量指數所在範圍。

#### **女性生理週期：**

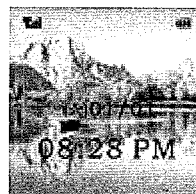
進入後，您需要輸入上次生理週期日和平均週期數值。按左鍵確定，可顯示計算結果，以圖示表明排卵期及生理期。選擇某個日期進入可以查看今天的受孕幾率。

### **4.14 快捷功能設定**

在這裏您可以設定自己的快捷方式。

## **5 外螢幕簡介**

### **5.1 待機畫面**



在待機畫面下，按側鍵可點亮背景燈。

### **5.2 訊息提示畫面**

當有新訊息到達時，畫面將顯示有幾個新消息。

### **5.3 鬧鈴提示畫面**

當鬧鈴時間到時，畫面將顯示鬧鈴圖示。

---

## 5.4 通話畫面

通話畫面主要包括撥打電話、接通電話、通話過程中以及未接電話顯示。

---

## 6 輸入法

### 6.1 概述

此款手機支援 中文輸入法，為您提供的輸入法有：智慧注音、注音、筆劃輸入法、智慧英文、英文、數字 和常用符號輸入。

在手機中允許輸入的功能項有：

- 輸入、編輯訊息
- 輸入、編輯電話簿姓名
- 尋找電話號碼姓名
- 自定義問候語、機主姓名
- 工具箱中的記錄命名

### 6.2 鍵盤定義

鍵盤定義如下，具體輸入法狀態下的鍵盤定義請閱見第 6.3 節輸入法說明。

**左軟鍵**:一般表示確認，**右軟鍵**一般表示刪除。

**移動鍵**:一般用於遊標的上下左右移動或待選字的前

後翻頁。

**# 鍵**:按 # 鍵可在不同輸入法之間切換。

**數字鍵 (0-9)**:在拼音輸入狀態下，表示每個鍵上的拼音字母；在筆劃輸入法狀態下表示每個鍵上的筆劃；在英文輸入法狀態下表示每個鍵上的字母。

**\* 鍵**:在中文及英文輸入狀態下，按\*鍵可調出符號輸入。在輸入拼音狀態下，按\*鍵可以在各個拼音之間切換。

### 6.3 輸入法說明

#### 注音輸入法

注音輸入法狀態下，鍵盤的符號對照表：

按鍵	注音符號	英文字母
1	ㄅ、ㄆ、ㄇ、ㄊ	
2	ㄋ、ㄌ、ㄍ、ㄎ	A、B、C
3	ㄏ、ㄏ、ㄉ、ㄊ	D、E、F
4	ㄓ、ㄓ、ㄔ	G、H、I
5	ㄕ、ㄕ、ㄖ、ㄖ	J、K、L

6	ㄆ、ㄑ、ㄇ	M、N、O
7	ㄚ、ㄛ、ㄜ、ㄝ	P、Q、R、S
8	ㄝ、ㄞ、ㄟ、ㄠ	T、U、V
9	ㄡ、ㄢ、ㄣ、ㄤ、ㄥ	W、X、Y、Z
0	一、ㄨ、ㄩ	
*	按該鍵選擇 符號輸入	
#	按該鍵切換 輸入法	
C	清除 或 離開選擇中文字	
上鍵 下鍵	選擇 注音音調 及 選字	
左鍵 右鍵	選擇 注音音調 及 選字	
左軟鍵	選項：選擇中文字或選擇”完成”及”輸入法”	
右軟鍵	返回 上一畫面	
關機鍵	返回待機畫面	

注音輸入法有 2 種以下說明操作順序：

- **鍵入注音符號：0-9 數字鍵** 輸入注音符號；  
例：要輸入”當”字時，按數字鍵”2”一次注音符號為”

分”字，按數字鍵”9”三次注音符號爲”ㄉ”字，即可得到”當”的相關音的中文字。

- **選擇中文字**：移動鍵 進行選擇，上、下、左、右鍵 選擇中文字，左軟鍵 選定中文字。
- **選擇關聯字**：關聯輸入會依上一個輸入字的相關聯字出現，可以用 上、下、左、右鍵 尋找待選字，按左軟鍵選定中文字，按 C 鍵 可完成選擇中文字。
- **編輯已輸入字**：上、下、左、右鍵移動遊標，按 C 鍵 可刪除上一個中文字。
- **切換輸入法**：在本文編輯狀態下，按 # 鍵 切換輸入法，可以在 注音、英文、數字輸入 之間切換，螢幕左上角有圖示提示。
- **符號輸入**：按 \* 鍵 可調出符號輸入。
- 直到您需要的字元或單詞出現。移動鍵選擇單詞，左軟鍵選定單詞或中文字。
- 用 # 鍵 切換輸入法。
- 按 \* 鍵 符號輸入。
- 按 C 鍵 清除輸入錯誤。

## 英文和數字輸入

英文和數位輸入的鍵盤具體定義爲：

按鍵	對應字元或功能	說明
1	空格, -, !:1	
2	ABCabc2	
3	DEFdef3	
4	GHIghi4	
5	JKLjkl5	
6	MNOmno6	
7	PQRSpqrs7	
8	TUVtuv8	
9	WXYZwxyz9	
0	'"/.+-=0	
*	按*鍵 符號輸入	
#	切換輸入法	
C	清除 或 離開選擇字	
上鍵	游標左移	
下鍵	游標右移	

左軟鍵	確定	
右軟鍵	清除	
關機鍵	返回待機畫面	

英文輸入的一般操作方法：

- 每個按鍵都被用於輸入多個字元。快速重複按鍵直到您需要的字元出現。等遊標移動後，再輸入下一個字元。
- 用#鍵切換輸入方法。
- 當您需要一個空白鍵時在大寫字母或小寫字母狀態下，按一次0鍵。
- 用右軟鍵清除輸入錯誤。

## 7 圖鈴下載說明

### 7.1 硬體需求

- a) 一台電腦主機內含 Win 2000 或 XP 作業系統。
- b) 支援 USB1.1 / 2.0 連接埠。
- c) 手機 1 台、電池 2 顆、座充 1 個、旅充 1 條、傳輸線 1 條、說明書 1 份、保證書 1 份。

### 7.2 開始連接

- 1、將傳輸線的 USB 端插入電腦主機的 USB 連接埠內。
- 2、另一端插入手機的充電連介面。
- 3、此時電腦螢幕上會出現偵測到新的裝置，並自動安裝軟體。
- 4、安裝完成後電腦上的硬碟就會出現一個”卸除式磁碟”的裝置，手機預設的位置為 D:\ 槽(但實際位置會因電腦的硬體裝置而不同)。

---

## 7.3 手機內的記憶空間

- 1、預設的”卸除式磁碟”內有 Audio, Photos, Images, My Music 及 Video 文件匣。
- 2、Audio 檔匣 為放置錄音檔的位置，例 D:\Audio\xxx.amr(xxx 為錄音檔案名稱)。
- 3、Photos 檔匣 為放置拍照相片的位置，例 D:\Photos\xxx.jpg(xxx 為拍照相片名稱)。
- 4、Images 檔匣 為放置手機圖片的位置，如桌布、螢幕保護等，例 D:\Images\xxx.jpg(xxx 為圖片名稱)。
- 5、My Music 檔匣 為放置手機鈴聲和 MP3 歌曲的位置。
- 6、Video 檔匣 為放置錄影檔的位置，例 D:\Video\xxx.avi(xxx 為錄影檔案名稱)。

---

## 維修服務站

- 一、 臺北服務站  
電話: (02)2999-6633  
地址: 臺北縣三重市興德路 92 號 11 樓
- 二、 台中服務站  
電話: (04)2322-5660  
地址: 台中市西國區美村路一段 72 號
- 三、 彰化服務站  
電話: (04)728-4463  
地址: 彰化市中正路一段 56 號
- 四、 台南服務站  
電話: (06)221-1789  
地址: 台南市府前路 2 段 102 號 1 樓
- 五、 高雄服務站  
電話: (07)236-0999  
地址: 高雄市新興區六合一路 28 號