

1. 主板简介

谢谢你采用了华擎 **B75M-ITX** 主板，本主板由华擎严格制造，质量可靠，稳定性好，能够获得卓越的性能。本安装指南介绍了安装主板的步骤。更加详细的主板信息可参看驱动光盘的用户手册。



由于主板规格和 BIOS 软件将不断升级，本手册之相关内容变更恕不另行通知。请留意华擎网站上公布的升级版本。你也可以在华擎网站找到最新的显卡和 CPU 支持表。

华擎网址: <http://www.asrock.com>

如果您需要与此主板有关的技术支持，请参观我们的网站以了解您使用机种的规格信息。

www.asrock.com/support/index.asp

1.1 包装盒内物品

华擎 **B75M-ITX** 主板

(Mini-ITX 规格: 6.7 英寸 X 6.7 英寸, 17.0 厘米 X 17.0 厘米)

华擎 **B75M-ITX** 快速安装指南

华擎 **B75M-ITX** 支持光盘

两条 Serial ATA(SATA) 数据线 (选配)

一块 I/O 挡板



ASRock提醒您...

为了在 Windows® 7 / 7 64-bit / Vista™ / Vista™ 64-bit 系统中取得更好的性能，建议您在 BIOS 中将 Storage Configuration (存储配置) 选项设成 AHCI 模式。关于 BIOS 设置程序，请参见支持光盘中的 “User Manual” 以了解相详细信息。

1.2 主板规格

架构	<ul style="list-style-type: none"> - Mini-ITX 规格： 6.7 英寸 X 6.7 英寸，17.0 厘米 X 17.0 厘米 - 全固态电容设计（100% 日制高品质高传导性固态电容）
处理器	<ul style="list-style-type: none"> - 支持第三代和二代 Intel® Core™ i7 / i5 / i3 处理器（LGA1155 针脚） - Digi 电源设计 - 4 + 2 电源相位设计 - 支持 Intel® Turbo Boost 2.0 技术 - 支持 K- 系列解锁的 CPU（详见警告 1） - 支持 Hyper-Threading 超线程技术（详见警告 2） - 支持 Intel® Ivy Bridge CPU 的 Intel® 快速启动技术和 Intel® 智能连接技术
芯片组	<ul style="list-style-type: none"> - Intel® B75 - 支持 Intel® Small Business Advantage（详见警告 3）
系统内存	<ul style="list-style-type: none"> - 支持双通道 DDR3 内存技术（见警告 4） - 配备两个 DDR3 DIMM 插槽 - 支持 DDR3 1600/1333/1066 non-ECC、un-buffered 内存（Intel® Ivy Bridge CPU 支持 DDR3 1600，Intel® Sandy Bridge CPU 支持 DDR3 1333） - 最高支持 16GB 系统容量（见警告 5） - 支持 Intel® Extreme Memory Profile(XMP)1.3/1.2
扩展插槽	<ul style="list-style-type: none"> - 1 x PCI Express 3.0 x16 插槽（PCIe1: x16 模式）（见警告 6） * 使用 Intel® Ivy Bridge CPU 方可支持 PCIe 3.0。若使用 Intel® Sandy Bridge CPU，仅支持 PCIe 2.0。
板载显卡	<ul style="list-style-type: none"> * 仅内置 GPU 的处理器可支持 Intel® HD Graphics 内置视觉特性与 VGA 输出。 - 支持 Intel® HD Graphics 内置视觉特性：Intel® Quick Sync Video 2.0、Intel® InTru™ 3D、Intel® Clear Video HD 技术、Intel® Insider™、Intel® HD Graphics 2500/4000 - Intel® Ivy Bridge CPU 支持 Pixel Shader 5.0、DirectX 11 技术。Intel® Sandy Bridge CPU 支持 Pixel Shader 4.1、DirectX 10.1 技术 - 最大共享内存 1760MB（见警告 7） - 支持三个 VGA 输出选项：D-Sub、DVI-D 和 HDMI（见警告 8） - 支持 HDMI 1.4a，最高分辨率达 1920x1200 @ 60Hz - 支持 DVI，最高分辨率达 1920x1200 @ 60Hz - 支持 D-Sub，最高分辨率达 2048x1536 @ 75Hz - 支持 HDMI，可支持 Auto Lip Sync、Deep Color（12bpc）、xvYCC 与 HBR（高速音频）（需配备兼容 HDMI 的显示器）（详见警告 9）

	<ul style="list-style-type: none"> - 通过 DVI 和 HDMI 接口支持 HDCP 功能 - 通过 DVI 和 HDMI 接口可播放 1080 线蓝光光盘 (BD) / HD-DVD 光盘
音效	<ul style="list-style-type: none"> - 7.1 声道高保真音频, 支持内容保护功能 (Realtek ALC892 音频编解码器) - 支持优质蓝光音效 - 支持 THX TruStudio™
板载 LAN 功能	<ul style="list-style-type: none"> - PCIE x1 Gigabit LAN 10/100/1000 Mb/s - Realtek RTL8111E - 支持网路唤醒 (Wake-On-LAN) - 支持网路线侦测功能 - 支持 Energy Efficient Ethernet 802.3az - 支持 PXE
Rear Panel I/O (后面板输入/输出接口)	<p>I/O 界面</p> <ul style="list-style-type: none"> - 1 个 PS/2 键盘接口 - 1 个 D-Sub 接口 - 1 个 DVI-D 接口 - 1 个 HDMI 接口 - 1 个光纤 SPDIF 输出接口 - 4 个可直接使用的 USB 2.0 接口 - 1 个 eSATA2 接口 - 2 个可直接使用的 USB 3.0 接口 - 1 个 RJ-45 局域网接口与 LED 指示灯 (ACT/LINK LED 和 SPEED LED) - 高保真音频插孔: 后置喇叭 / 中置喇叭 / 低音喇叭 / 音频输入 / 前置喇叭 / 麦克风 (见警告 10)
SATA3	<ul style="list-style-type: none"> - 1 x SATA3 6.0Gb/s 连接头, 支持 NCQ, AHCI 和热插拔功能
USB 3.0	<ul style="list-style-type: none"> - 2 x 后置 USB 3.0 接口, 支持 USB 1.0/2.0/3.0 到 5Gb/s - 1 x 前置 USB 3.0 接针 (支持 2 个 USB 3.0 接口), 支持 USB 1.0/2.0/3.0 到 5Gb/s
连接头	<ul style="list-style-type: none"> - 3 x SATA2 3.0Gb/s 连接头, 支持 NCQ, AHCI 和热插拔功能 - 1 x SATA3 6.0Gb/s 连接头 - 1 x 消费类红外线模块接头 - CPU/ 机箱风扇接头 - 24 针 ATX 电源接头 - 4 针 12V 电源接头 - 前置音频面板接头 - 1 x USB 2.0 接针 (可支持 2 个额外的 USB 2.0 接口) - 1 x USB 3.0 接针 (可支持 2 个额外的 USB 3.0 接口)
BIOS	<ul style="list-style-type: none"> - 64Mb AMI UEFI Legal BIOS, 支持 GUI - 支持即插即用 (Plug and Play, PnP)

	<ul style="list-style-type: none"> - ACPI 1.1 电源管理 - 支持 jumperfree 免跳线模式 - 支持 SMBIOS 2.3.1 - CPU Core, IGPU, DRAM, 1.8V PLL, VTT, VCCSA 电压多功能调节器
支持光盘	<ul style="list-style-type: none"> - 驱动程序, 工具软件, 杀毒软件 (测试版本), CyberLink MediaEspresso 6.5 试用版, 华擎 MAGIX 多媒体套件 - OEM
独家功能	<ul style="list-style-type: none"> - ASRock Extreme Tuning Utility (AXTU) (详见警告 11) - 华擎即时开机功能 - 华擎 Instant Flash (见警告 12) - 华擎 APP Charger (见警告 13) - 华擎 SmartView (见警告 14) - 华擎 XFast USB (见警告 15) - 华擎 XFast LAN (见警告 16) - 华擎 XFast RAM (见警告 17) - 华擎 Crashless BIOS (见警告 18) - 华擎 OMG (Online Management Guard) (见警告 19) - 华擎云升级 (见警告 20) - 华擎开/关播放技术 (见警告 21) - Hybrid Booster (安心超频技术): <ul style="list-style-type: none"> - 华擎 U-COP (见警告 22) - Boot Failure Guard (B.F.G., 启动失败恢复技术) - 晚安指示灯
硬件监控器	<ul style="list-style-type: none"> - CPU 温度侦测 - 主板温度侦测 - CPU 风扇转速计 - 机箱风扇转速计 - CPU/ 机箱静音风扇 (允许根据 CPU 温度自动调整机箱风扇速度) - CPU/ 机箱风扇多速控制 - 电压范围: +12V, +5V, +3.3V, 核心电压
操作系统	<ul style="list-style-type: none"> - Microsoft® Windows® 7/7 64 位元 / Vista™ / Vista™ 64 位元 / XP/XP 64 位元适用于此主板 (见警告 23)
认证	<ul style="list-style-type: none"> - FCC, CE, WHQL - 支持 ErP/EuP (需要同时使用支持 ErP/EuP 的电源供应器) (见警告 24)

* 请参阅华擎网站了解详细的产品信息: <http://www.asrock.com>

警告

请了解超频具有不可避免的风险，这些超频包括调节 BIOS 设置、运用异步超频技术或使用第三方超频工具。超频可能会影响您的系统稳定性，甚至会导致系统组件和设备的损坏。这种风险和代价须由您自己承担，我们对超频可能导致的损坏不承担责任。

警告！

- 1、由于芯片组的限制，不支持超频。
- 2、关于“Hyper-Threading Technology”（超线程技术）的设置，请参考 CD 光盘中的“User Manual”第 43 页。
- 3、Intel® Small Business Advantage 是一个集成多个 IT 工具的可自定义平台，可最大程度提高员工效率、电脑性能与数据安全性。包含的应用程序有 Software Monitor、PC Health Center、Data Backup & Restore、Energy Saver 与 USB Blocker。
- 4、这款主板支援双通道内存技术。在您实现双通道内存技术之前，为能正确安装，请确认您已经阅读了第 17 页的内存模组安装指南。
- 5、由于操作系统的限制，在 Windows® 7 / Vista™ / XP 下，供系统使用的实际内存容量可能小于 4GB。对于 Windows® 操作系统搭配 64 位元 CPU 来说，不会存在这样的限制。您可以通过华擎 XFast RAM 来利用 Windows® 无法使用的内存。
- 6、若要使 PCI Express 运行于 Gen 3 速度，您必须安装 Ivy Bridge CPU。若您安装了 Sandy Bridge CPU，则 PCI Express 只能运行于 Gen 2 速度。
- 7、最大共享内存大小由芯片组厂商定义并且可以更改。请查阅 Intel® 网站了解最新资讯。
- 8、您只能从三种显示器中选择两种使用。D-Sub、DVI-D 与 HDMI 显示器不能同时使用。此外，使用 DVI 转 HDMI 转接器，可使 DVI-D 端口具备与 HDMI 端口一样的功能。
- 9、只有 Windows® 7 64 位元 / 7 可支持 xvYCC 与 Deep Color。只有当显示器在 EDID 中支持 12bpc 时，Deep Color 模式才会被开启。只有 Windows® 7 64 位元 / 7 / Vista™ 64 位元 / Vista™ 支持 HBR。
- 10、在麦克风输入方面，这款主板支持立体声和单声道这两种模式。在音频输出方面，这款主板支持 2 声道、4 声道、6 声道以及 8 声道模式。请查阅第 3 页的表格了解正确的连接方式。
- 11、ASRock Extreme Tuning Utility (AXTU) 是一个多合一的工具，可在用户友好的界面中微调不同的系统功能，包括硬件监控、风扇控制、超频、OC DNA 和 IES。在 Hardware Monitor（硬件监控）中，显示系统的主要参数。在 Fan Control（风扇控制）中，显示风扇速度和温度，以便您进行调整。在 Overclocking（超频）中，您可以对 CPU 进行超频，以优化系统性能。在 OC DNA 中，您可以将自己的 OC 设置保存为配置文件，并与您的朋友共享。您的朋友可以将您的 OC 配置文件加载他们的系统中，从而得到相同的 OC 设置。在 IES（智能节能）中，电压调节器可以在 CPU 核心空闲时减少输出相位数，以提高效率且不影响运算性能。关于 ASRock Extreme Tuning Utility (AXTU) 的操作步骤，请访问我们的网站。
华擎网站：<http://www.asrock.com>

- 12、华擎 Instant Flash 是一个内建于 Flash ROM 的 BIOS 更新工具程序。这个方便的 BIOS 更新工具可让您无需进入操作系统（如 MS-DOS 或 Windows®）即可进行 BIOS 的更新。在系统开机自检过程中按下 <F6> 键或在 BIOS 设置菜单中按下 <F2> 键即可进入华擎 Instant Flash 工具程序。启动这一程序后，只需把新的 BIOS 文件保存在 U 盘、软盘或硬盘中，轻松点击鼠标就能完成 BIOS 的更新，而不再需要准备额外的软盘或其他复杂的更新程序。请注意：U 盘或硬盘必须使用 FAT32/64 文件系统。
- 13、若您想要更快速、更自由地为您的苹果设备，如 iPhone/iPad/iPod touch 充电，华擎为您提供了一个绝妙的解决方案 - 华擎 APP Charger。只需安装 APP Charger 驱动程序，用电脑为 iPhone 充电最多可比以往快 40%。华擎 APP Charger 允许您同时为多部苹果设备快速充电，甚至可以在电脑进入待机 (S1)、挂起至内存 (S3)、休眠 (S4) 或关机 (S5) 模式下持续为设备充电。只需安装了 APP Charger 驱动程序，您立刻就能拥有非凡的充电体验。
- 14、SmartView 是 Internet 浏览器的一项新功能，它作为 IE 的智能起始页面，在一个增强的视图中提供您经常访问的网站、您的浏览历史记录、您的 Facebook 朋友、以及您的实时新闻来源，可为您提供更具个性化的 Internet 体验。华擎主板专门配备 SmartView 应用程序，可帮助您随时与朋友保持联系。为使用 SmartView 功能，请确保您操作系统的版本是 Windows® 7 / 7 64 位元 / Vista™ / Vista™ 64 位元，浏览器的版本是 IE8。
华擎网站：<http://www.asrock.com/Feature/SmartView/index.asp>
- 15、华擎 XFast USB 可以提升 USB 存储设备性能。性能可能因设备特性不同而存在差异。
- 16、华擎 XFast LAN 可提供更快的网络访问，包括以下诸多好处。网络应用程序优先级：您可以设置理想的应用程序优先级，并可以添加新程序。游戏更少延迟：将在线游戏设置为较高的优先级，可降低游戏中的延迟。流量定形：您可以在观看 Youtube 高清视频的同时进行文件下载。实时分析您的数据：通过状态窗口，您可以清楚地看到目前正在传输的是哪个数据流。
- 17、华擎 XFast RAM 是 ASRock Extreme Tuning Utility (AXTU) 中加入的一项新功能。它能充分利用 Windows® 操作系统 32-bit CPU 无法使用的内存空间。华擎 XFast RAM 可缩短之前访问过的网站的加载时间，从而加快网络冲浪速度。此外，它还能提升 Adobe Photoshop 运行的速度高达五倍之多。华擎 XFast RAM 的另一项优势是它能减少访问 SSD 或 HDD 的频次，从而延长它们的使用寿命。
- 18、华擎 Crashless BIOS 能让用户安心地更新他们的 BIOS，而不用担心发生故障。如果在 BIOS 更新过程中断电，华擎 Crashless BIOS 会在电源恢复后自动完成 BIOS 更新过程。请注意，BIOS 文件需存放在 USB 盘的根目录中。此功能只支持 USB2.0 端口。
- 19、管理员可通过 OMG 对指定的时间段对互联网设置禁用或限制访问。您可以选择 [Everyday] (每天)，[Day of the week] (指定星期几) 或 [Weekdays and weekends] (指定工作日或周末)，然后设置授权允许其他用户访问互联网的起始时间和结束时间。为防止用户绕过 OMG 的管控，必须新增无权更改系统时间的访客帐户。

- 20、云升级在线升级功能会从我们的服务器搜索可用的 UEFI 固件。也就是说，系统可以自动从我们的服务器上侦测到最新的 UEFI 文件，且不需要进入 Windows 操作系统即可进行更新。请注意：您需要使用 DHCP 配置的电脑以启用此功能。
- 21、华擎开 / 关播放技术能让用户通过将便携式音频设备（如 MP3 播放机或移动电话）连接到 PC 来享受美好的音频体验，即使 PC 处于关机状态（或处于 ACPI S5 模式）也没关系！此主板还提供一条免费 3.5mm 音频线（选购），确保用户建立最方便的计算环境。
- 22、当检测到 CPU 过热问题时，系统会自动关机。在您重新启动系统之前，请检查主板上的 CPU 风扇是否正常运转并拔出电源线，然后再将它插回。为了提高散热性，在安装 PC 系统时请在 CPU 和散热器之间涂一层导热胶。
- 23、Microsoft® Windows® XP / XP 64-bit 系统不支持华擎 XFast RAM。Microsoft® Windows® Vista™ / Vista™ 64-bit / XP / XP 64-bit 系统不支持 Intel® 智能连接技术和 Intel® USB 3.0 连接头。
- 24、EuP, 全称 Energy Using Product (能耗产品), 是欧盟用来定义完整系统耗电量的规定。根据 EuP 的规定，一个完整系统在关机模式下的交流电总消耗必须在 1.00W 以下。为满足 EuP 标准，您需要同时具备支持 EuP 的主板和支持 EuP 的电源供应器。根据 Intel® 的建议，支持 EuP 的电源供应器必须满足在 100mA 电流消耗时，5Vsb 电源效率高于 50%。有关支持 EuP 的电源供应器选择方面的更多细节，我们建议您咨询电源供应器的制造商。

1.4 板载接头和接口



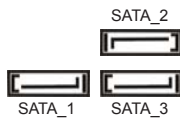
板载接头和接口不是跳线。切勿将跳线帽放置在这些接头和接口上。将跳线帽放置在接头和接口上将会导致主板的永久性损坏!

Serial ATA2 接口

(SATA_1: 见第 2 页第 2 项)

(SATA_2: 见第 2 页第 4 项)

(SATA_3: 见第 2 页第 5 项)



这里有三组 Serial ATA2 (SATA2) 接口支持 Serial (SATA) 数据线作为内部储存设置。目前 SATA2 界面理论上可提供高达 3.0Gb/s 的数据传输速率。

Serial ATA3 接口

(SATA_0: 见第 2 页第 3 项)



这里有一组 Serial ATA3 (SATA3) 接口支持 Serial (SATA) 数据线作为内部储存设置。目前 SATA3 界面理论上可提供高达 6.0Gb/s 的数据传输速率。

Serial ATA (SATA) 数据线 (选配)

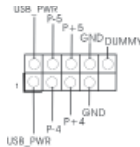


SATA 数据线的任意一端均可连接 SATA/SATA2/SATA3 硬盘或者主板上的 SATA2/SATA3 接口。

USB 2.0 扩展接头

(9 针 USB4_5)

(见第 2 页第 7 项)

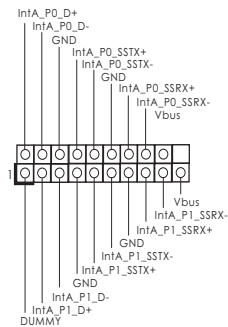


除了位于 I/O 面板的四个默认 USB 2.0 接口之外, 这款主板有一组 USB 2.0 接针。这组 USB 2.0 接针可以支持两个 USB 2.0 接口。

USB 3.0 扩展接头

(19 针 USB3_4)

(见第 2 页第 12 项)



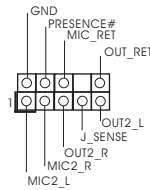
除了位于 I/O 面板的两个默认 USB 3.0 接口之外, 这款主板有一组 USB 3.0 接针。这组 USB 3.0 接针可以支持两个 USB 3.0 接口。

消费类红外线模块接头
(4 针 CIR1)
(见第 2 页第 10 项)



此接口可以连接遥控器。

前置音频面板接头
(9 针 HD_AUD101)
(见第 2 页第 15 项)



可以方便连接音频设备。



1. 高保真音频 (High Definition Audio, HDA) 支持智能音频接口检测功能 (Jack Sensing), 但是机箱面板的连线必须支持 HDA 才能正常使用。请按我们提供的手册和机箱手册上的使用说明安装您的系统。2. 如果您使用 AC' 97 音频面板, 请按照下面的步骤将它安装到前面板音频接针:

- A. 将 Mic_IN (MIC) 连接到 MIC2_L。
- B. 将 Audio_R (RIN) 连接到 OUT2_R, 将 Audio_L (LIN) 连接到 OUT2_L。
- C. 将 Ground (GND) 连接到 Ground (GND)。
- D. MIC_RET 和 OUT_RET 仅用于 HD 音频面板。您不必将它们连接到 AC' 97 音频面板。
- E. 开启前置麦克风。

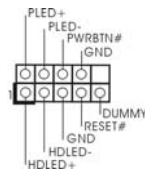
在 Windows® XP / XP 64 位元操作系统中:

选择 "Mixer"。选择 "Recorder"。接著点击 "FrontMic"。

在 Windows® 7 / 7 64 位元 / Vista™ / Vista™ 64 位元操作系统中:

在 Realtek 控制面板中点击 "FrontMic"。调节 "Recording Volume"。

系统面板接头
(9 针 PANEL1)
(见第 2 页第 8 项)



这个接头提供数个系统前面板功能。



根据下面的针脚说明连接机箱上的电源开关、重启按钮与系统状态指示灯到这个排针。根据之前请注意针脚的正负极。

PWRBTN (电源开关):

连接机箱前面板的电源开关。您可以设置用电源键关闭系统的方式。

RESET (重启开关):

连接机箱前面板的重启开关。当电脑死机且无法正常重新启动时, 可按下重启开关重新启动电脑。

PLED (系统电源指示灯):

连接机箱前面板的电源状态指示灯。当系统运行时, 此指示灯亮起。当系统处于 S1/S3 待机模式时, 此指示灯保持闪烁。当系统处于 S4 待机模式或关机 (S5) 模式时, 此指示灯熄灭。

HD LED(硬盘活动指示灯):

连接机箱前面板的硬盘动作指示灯。当硬盘正在读取或写入数据时,此指示灯亮起。

前面板设计因机箱不同而有差异。前面板模块一般由电源开关、重启开关、电源指示灯、硬盘动作指示灯、喇叭等构成。将您的机箱前面板连接到此排针时,请确认连接线与针脚上的说明相对应。

机箱风扇接头

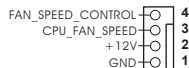
(4 针 CHA_FAN1)
(见第 2 页第 17 项)



请将风扇连接线接到这个接头,并让黑线与接地的针脚相接。

CPU 风扇接头

(4 针 CPU_FAN1)
(见第 2 页第 16 项)

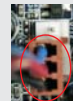


请将 CPU 风扇连接线接到这个接头,让黑线与接地的针脚相接。



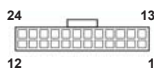
虽然此主板支持 4-Pin CPU 风扇 (Quiet Fan, 静音风扇),但是没有调速功能的 3-Pin CPU 风扇仍然可以在此主板上正常运行。如果您打算将 3-Pin CPU 风扇连接到此主板的 CPU 风扇接口,请将它连接到 Pin 1-3。

Pin 1-3 连接 ←
3-Pin 风扇的安装



ATX 电源接头

(24 针 ATXPWR1)
(见第 2 页第 9 项)

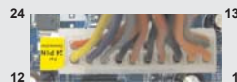


请将 ATX 电源供应器连接到这个接头。



虽然此主板提供 24-pin ATX 电源接口,但是您仍然可以使用传统的 20-pin ATX 电源。为了使用 20-pin ATX 电源,请顺著 Pin 1 和 Pin 13 插上电源接头。

20-Pin ATX 电源安装说明



ATX 12V 接头

(4 针 ATX12V1)
(见第 2 页第 19 项)



请将一个 ATX 12V 电源供应器接到这个接头。

2. BIOS 信息

主板上的 Flash Memory 存储了 BIOS 设置程序。请再启动电脑进行开机自检 (POST) 时按下 <F2> 或 键进入 BIOS 设置程序；此外，你也可以让开机自检 (POST) 进行常规检验。如果你需要在开机自检 (POST) 之后进入 BIOS 设置程序，请按下 <Ctrl>+<Alt>+<Delete> 键重新启动电脑，或者按下系统面板上的重启按钮。有关 BIOS 设置的详细信息，请查阅随机支持光盘里的用户手册 (PDF 文件)。

3. 支持光盘信息

本主板支持各种微软视窗操作系统：Microsoft® Windows® 7/7 64 位元 / Vista™ / Vista™ 64 位元 / XP/XP 64 位元。主板随机支持光盘包含各种有助于提高主板效能的必要驱动和实用程序。请将随机支持光盘放入光驱里，如果电脑的“自动运行”功能已启用，屏幕将会自动显示主菜单。如果主菜单不能自动显示，请查找支持光盘内 BIN 文件夹下的“ASSETUP.EXE”，并双击它，即可调出主菜单。

电子信息产品污染控制标示

依据中国发布的「电子信息产品污染控制管理办法」及 SJ/T 11364-2006「电子信息产品污染控制标示要求」，电子信息产品应进行标示，藉以向消费者揭露产品中含有的有毒有害物质或元素不致发生外泄或突变从而对环境造成污染或对人身、财产造成严重损害的期限。依上述规定，您可于本产品之印刷电路板上看见图一之标示。图一中之数字为产品之环保使用期限。由此可知此主板之环保使用期限为 10 年。



图一

有毒有害物质或元素的名称及含量说明

若您欲了解此产品的有毒有害物质或元素的名称及含量说明，请参照以下表格及说明。

部件名称	有害物质或元素					
	铅 (Pb)	镉 (Cd)	汞 (Hg)	六价铬 (Cr(VI))	多溴联苯 (PBB)	多溴二苯醚 (PBDE)
印刷电路板及电子组件	X	O	O	O	O	O
外部信号连接头及线材	X	O	O	O	O	O

O: 表示该有毒有害物质在该部件所有均质材料中的含量均在 SJ/T 11363-2006 标准规定的限量要求以下。

X: 表示该有毒有害物质至少在该部件的某一均质材料中的含量超出 SJ/T 11363-2006 标准规定的限量要求，然该部件仍符合欧盟指令 2002/95/EC 的规范。

备注：此产品所标示之环保使用年限，系指在一般正常使用状况下。