



**ENGLISH 6**

**INDONESIA 19**

한국어 33

**BAHASA MELAYU 46**

ภาษาไทย 61

**TIẾNG VIỆT 71**

繁體中文 84

简体中文 96

## Introduction

Congratulations on your purchase and welcome to Philips! To fully benefit from the support that Philips offers, register your product at [www.philips.com/welcome](http://www.philips.com/welcome).

## Important

Read this user manual carefully before you use the appliance and save it for future reference.

### Danger

- Make sure the adapter does not get wet (your adapter may differ from the one shown in the figure).

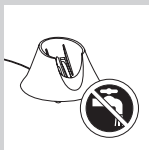


### Warning

- The adapter contains a transformer. Do not cut off the adapter to replace it with another plug, as this causes a hazardous situation.
- This appliance is not intended for use by persons (including children) with reduced physical, sensory or mental capabilities, or lack of experience and knowledge, unless they have been given supervision or instruction concerning use of the appliance by a person responsible for their safety.
- Children should be supervised to ensure that they do not play with the appliance.

### Caution

- Never immerse the charger in water nor rinse it under the tap.
- Always place and use the charger on a surface that is fluid-resistant.
- Use, charge and store the appliance at a temperature between 5°C and 35°C.
- Only use the adapter and the charger supplied.



- Do not use the shaver or the charger if it is damaged.
- If the adapter is damaged, always have it replaced with one of the original type in order to avoid a hazard.



### Compliance with standards

- This shaver complies with the internationally approved safety regulations and can be safely used in the bath or shower and cleaned under the tap.
- This Philips appliance complies with all standards regarding electromagnetic fields (EMF). If handled properly and according to the instructions in this user manual, the appliance is safe to use based on scientific evidence available today.

### General

- The adapter transforms 100-240 volts to a safe low voltage of less than 24 volts.

### Overview (Fig. 4)

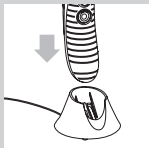
- A** Shaver
- 1 Protection cap
  - 2 Shaving unit
  - 3 Shaving conditioner cartridge
  - 4 Shaving conditioner button
  - 5 Charging light
  - 6 On/off button
- B** Accessories
- 1 NIVEA FOR MEN shaving conditioner bottle
  - 2 Charger
  - 3 Cleaning brush
  - 4 Adapter (your adapter may differ from the one shown in the figure)

## Getting started

### Charging



- 1 Put the small plug in the charger and put the adapter in the wall socket.



- 2 Put the shaver in the charger.
  - ▶ The shaver is being charged.

- 3 Charge the shaver for 8 hours.

*Note: Charge the shaver before you use it for the first time or when the charging light indicates that the battery is empty (see section 'Charge indications').*

*Note: A fully charged shaver has a shaving time of up to 30 minutes.*

### Charge indications



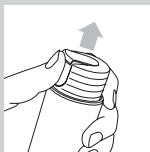
#### Charging

- During charging, the charging light lights up green.

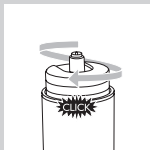
#### Battery low

- When the battery is low, the charging light lights up red. When you switch off the shaver, the red light slowly goes out.

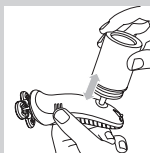
## Filling the shaving conditioner cartridge



- 1 Remove the tab of the NIVEA FOR MEN shaving conditioner bottle.



- 2 Turn the cap of the conditioner bottle clockwise ('click').
  - ▶ The cap moves downwards and the conditioner nozzle appears.



- 3 Place the nozzle of the conditioner bottle in the filling opening of the conditioner cartridge.
- 4 Move the bottle up and down approx. 5 times to pump shaving conditioner into the cartridge until you see that the cartridge is full.

Do not fill the cartridge beyond the MAX indication.

## Using your shaver

*Note: Your skin may need 2 to 3 weeks to get accustomed to a new shaving system.*

- 1 Make sure there is sufficient shaving conditioner in the shaving conditioner cartridge.
- 2 Press the on/off button to switch on the shaver.
- 3 Make sure the battery is not low (see chapter 'Getting started', section 'Charge indications').

**4** Gently move the shaving unit in circles over your skin and press the shaving conditioner button until there is enough shaving conditioner on your skin for a comfortable shave.

- When you release the shaving conditioner button, the appliance stops dispensing conditioner.
- Press the shaving conditioner button again to apply more shaving conditioner during shaving to ensure that the shaving unit continues to glide smoothly over your skin.

*Note: The shaving conditioner button only works when the shaver is switched on.*

*Note: This shaver can be used in a way similar to a razor blade; you can use the shaver on a wet face. Unlike a conventional electric shaver, this appliance has no hair chamber that collects stubble. To prevent stubble from falling on your clothes, apply sufficient shaving conditioner while shaving.*

**5** Thoroughly clean the shaver after every use (see chapter 'Cleaning').

**6** Slide the protection cap onto the shaver to prevent damage.

### **Tips for optimal gliding and a smooth shaving result**

- Gently move the shaver in circles over your skin.
- Do not exert too much pressure on the shaver, as this may cause skin irritation.
- To ensure proper gliding, apply shaving conditioner regularly.
- You can also use the shaver in the bath or shower.





## Cleaning and maintenance

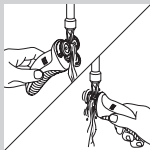
Clean the shaver after every use.

Do not use abrasives, scourers or liquids such as alcohol, petrol or acetone to clean the appliance.

Be careful with hot water. Always check if the water is not too hot, to prevent your hands from getting burnt.

Never dry the shaving unit with a towel or tissue, as this may damage the shaving heads.

*Note: The shaver is watertight and can be cleaned under the tap.*

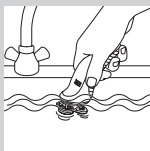


**1** Press the on/off button to switch on the shaver.

**2** Clean the shaver while it is switched on.

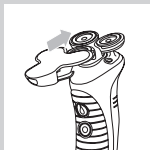
There are two ways to clean the shaver:

- Rinse the shaving unit under a hot tap for at least 30 seconds.
- Immerse the shaving unit in hot water for at least 30 seconds.



**3** Switch off the shaver and shake off excess water.

**4** Slide the protection cap onto the shaver to prevent damage.

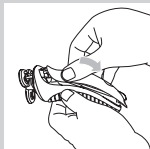


*Note: If the shaver doesn't shave as well as it used to and you are unable to solve this with the cleaning methods described in this chapter, consult chapter 'Frequently Asked Questions' for an extra-thorough cleaning method.*

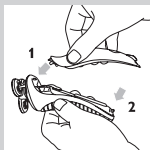
## Replacement

### Shaving conditioner cartridge

For hygienic reasons, we advise you to replace the shaving conditioner cartridge twice a year. You can order a new shaving conditioner cartridge from Philips Consumer Care by telephone. To find its phone number, visit [www.philips.com](http://www.philips.com) and click on 'Philips Consumer Care'.



- 1** Remove the shaving conditioner cartridge from the shaver.



- 2** Insert the lug at the top of the new shaving conditioner cartridge into the slot in the rim of the shaver (1). Then press the bottom part of the cartridge with your thumb (2) to attach the cartridge to the shaver ('click').

- 3** Fill the shaving conditioner cartridge (see chapter 'Getting started').

### Shaving unit

Replace the shaving unit every year for optimal shaving results.

Only replace the shaving unit with an HS85 Philips Shaving Unit.



- 1** Pull the old shaving unit off the shaver.



- 2** Put the new shaving unit on the shaver.

## NIVEA FOR MEN shaving conditioner bottle

---

Only use NIVEA FOR MEN shaving conditioner bottles.

### Disposal



- Do not throw away the appliance with the normal household waste at the end of its life, but hand it in at an official collection point for recycling. By doing this, you help to preserve the environment.



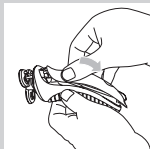
- The rechargeable shaver battery contains substances that may pollute the environment. Always remove the battery before you discard and hand in the shaver at an official collection point. Dispose of the battery at an official collection point for batteries. If you have trouble removing the battery, you can also take the shaver to a Philips service centre. The staff of this centre will remove the battery for you and will dispose of it in an environmentally safe way.

### Disposal of the rechargeable battery

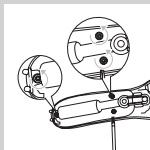
---

Only remove the rechargeable battery when you discard the shaver. Make sure the battery is completely empty when you remove it.

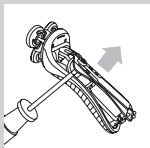
Be careful, the battery strips are sharp.



- 1 Remove the shaving conditioner cartridge from the shaver.



- 2 Undo the three screws at the back of the shaver.



- 3 Remove the back panel of the housing with a screwdriver.

- 4 Remove the rechargeable battery.

## Guarantee and service

If you need service or information or if you have a problem, please visit the Philips website at [www.philips.com](http://www.philips.com) or contact the Philips Consumer Care Centre in your country (you find its phone number in the worldwide guarantee leaflet). If there is no Consumer Care Centre in your country, go to your local Philips dealer.

### Guarantee restrictions

The shaving heads (cutters and guards) are not covered by the terms of the international guarantee because they are subject to wear.

The conditioner cartridge is a disposable item and is not covered by the terms of the international guarantee.

## Frequently asked questions

This chapter lists the questions most frequently asked about the shaver. If you cannot find the answer to your question, contact the Consumer Care Centre in your country.

Question	Answer
Why doesn't the shaving unit glide smoothly over my skin?	You may not have applied enough shaving conditioner. Press the shaving conditioner button until a sufficient amount of NIVEA FOR MEN shaving conditioner has been released. This makes the shaving unit glide smoothly over your skin again.
Why doesn't the shaver shave as well as it used to?	You may not have cleaned the shaver properly. Thoroughly clean the shaver (see chapter 'Cleaning and maintenance').
	Long hairs may be obstructing the shaving heads. Clean the shaving heads by following the steps of the extra-thorough cleaning method described below.
	The shaving unit may be damaged or worn. Replace the shaving unit (see chapter 'Replacement').
Why doesn't the shaver work when I press the on/off button?	The battery may be empty. Recharge the battery (see chapter 'Getting started').
	Dried shaving conditioner may block the shaving heads in the shaving unit. Clean the shaver thoroughly before you continue shaving (see chapter 'Cleaning and maintenance').

Question	Answer
	<p>You may not have reassembled the shaving unit properly after extra-thorough cleaning. When you reassemble the shaving unit, make sure you turn each guard anticlockwise until it locks into position.</p>
<p>Why does little shaving conditioner come out of the holes even though there is enough conditioner in the cartridge?</p>	<p>One of the conditioner holes may be blocked. Rinse or soak the shaving unit. If this does not work, pump shaving conditioner into the shaving conditioner cartridge until conditioner starts to come out of the blocked hole. If this does not work either, try the following method: 1) Switch off the shaver 2) Pull the shaving unit off the shaver 3) Put your finger on the hole that is not blocked 4) Switch on the shaver 5) Press the shaving conditioner button several seconds until conditioner starts to come out of the blocked hole again.</p>
	<p>You may not have put the shaving heads back into their original holders. One of the shaving heads does not have a shaving conditioner hole in its centre and needs to be placed in a specific holder. Make sure you put the shaving head without conditioner hole in the correct holder. This is the holder that is closest to the on/off button when the shaving unit is assembled on the shaver.</p>
<p>Why doesn't any shaving conditioner come out of the holes when I press the shaving conditioner button?</p>	<p>The shaving cartridge is almost empty. Refill the shaving conditioner cartridge (see chapter 'Getting started').</p>

## Question

## Answer

I dropped the shaver and the shaving unit fell apart. How should I reassemble the shaving unit?

Place the cutters in the shaving head holders with the cutter legs pointing upwards. Place the guards onto the holders (over the cutters) and turn them anticlockwise until they lock into position. One of the guards does not have a shaving conditioner hole in the centre and needs to be attached onto a specific holder. This is the holder that is closest to the on/off button when the shaving unit is assembled on the shaver. If the cutters and the guards have become mixed up, it may take several weeks before optimal shaving performance is restored.

Why does the shaver suddenly produce a strange noise?

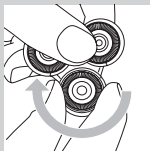
You probably did not reassemble the shaving unit properly. Place the cutters in the shaving head holders with the cutter legs pointing upwards. Place the guards onto the holders (over the cutters) and turn them anticlockwise until they lock into position. One of the guards does not have a shaving conditioner hole in the centre and needs to be attached onto a specific holder. This is the holder that is closest to the on/off button when the shaving unit is assembled on the shaver. If the cutters and the guards have become mixed up, it may take several weeks before optimal shaving performance is restored.



### Extra-thorough cleaning method

Make sure the appliance is switched off.

**1** Pull the shaving unit off the shaver.

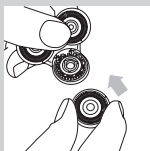


- 2** Turn the guard clockwise and lift it from the shaving unit.

*Note: Only remove one shaving head at a time. This ensures that you always put the shaving head back into its original holder, which is necessary because two of the shaving heads have special holes for the shaving conditioner. This also ensures that you do not mix up the cutters and guards of different shaving heads, which affects the shaving performance.*

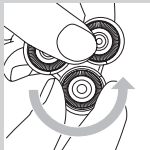
- 3** If necessary, remove the cutter from the guard.

- 4** Clean the cutter and guard with the brush supplied.



- 5** After cleaning, place the cutter back into the shaving unit with the cutter legs pointing upwards.

- 6** Place the guard back onto the shaving head holder (over the cutter).



- 7** Turn the guard anticlockwise until it locks into position.



- 8** Put the shaving unit back onto the shaver ('click').



## Pendahuluan

Selamat atas pembelian Anda dan selamat datang di Philips! Untuk memanfaatkan sepenuhnya dukungan yang ditawarkan Philips, daftarkan produk Anda di [www.philips.com/welcome](http://www.philips.com/welcome).

## Penting

Bacalah petunjuk pengguna ini secara saksama sebelum Anda menggunakan alat dan simpan untuk referensi di kemudian hari.

## Bahaya

- Pastikan jangan sampai adaptor basah (adaptor Anda mungkin berbeda dengan yang ada dalam gambar).

## Peringatan

- Adaptor berisi trafo. Jangan memotong adaptor dan menggantinya dengan steker lain, karena dapat membahayakan.
- Alat ini tidak dimaksudkan untuk digunakan oleh orang (termasuk anak-anak) dengan cacat fisik, indera atau kecakapan mental yang kurang, atau kurang pengalaman dan pengetahuan, kecuali jika mereka diberikan pengawasan atau petunjuk mengenai penggunaan alat oleh orang yang bertanggung jawab bagi keselamatan mereka.
- Anak kecil harus diawasi untuk memastikan mereka tidak bermain-main dengan alat ini.

## Perhatian

- Jangan merendam pengisi daya dalam air, ataupun membilasnya di bawah keran.
- Selalu letakkan dan gunakan pengisi daya pada permukaan yang tahan terhadap cairan.
- Gunakan, isi baterai dan simpan alat pada suhu antara 5 °C dan 35 °C.



- Gunakan adaptor dan pengisi daya yang disertakan saja.
- Jangan gunakan pencukur atau pengisi daya jika sudah rusak.
- Jika adaptor rusak, gantilah selalu dengan salah satu tipe yang asli agar terhindar dari bahaya.

### Sesuai standar

- Pencukur ini mematuhi peraturan keselamatan yang disetujui secara internasional dan bisa digunakan dengan aman saat mandi atau bersiram dan dibersihkan di bawah keran.
- Alat Philips ini mematuhi semua standar yang berkenaan dengan medan elektromagnet (EMF). Jika ditangani dengan benar dan sesuai dengan instruksi petunjuk pengguna ini, alat tersebut aman digunakan berdasarkan pada bukti ilmiah yang kini tersedia.

### Umum

- Adaptor mengubah tegangan 100-240 volt menjadi tegangan rendah yang aman di bawah 24 volt.



### Tinjauan Umum (Gbr. 4)

- A** Alat cukur
- 1 Tutup pelindung
  - 2 Unit cukur
  - 3 Kartrid conditioner cukur
  - 4 Tombol conditioner cukur
  - 5 Lampu pengisian daya
  - 6 Tombol on/off
- B** Aksesori
- 1 Botol conditioner cukur NIVEA FOR MEN
  - 2 Pengisi daya
  - 3 Sikat pembersih

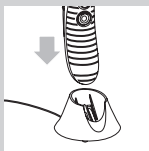
- 4 Adaptor (adaptor Anda mungkin berbeda dengan yang ditampilkan dalam gambar)

## Persiapan awal

### Pengisian daya



- 1 Pasang steker kecil di pengisi daya dan masukkan adaptor ke stopkontak di dinding.



- 2 Masukkan pencukur di pengisi daya.  
 ▶ Pencukur sedang diisi.

- 3 Isilah daya pencukur selama 8 jam.

*Catatan: Isilah baterai pencukur sebelum menggunakannya untuk pertama kali atau bila lampu pengisian baterai menunjukkan baterainya habis (lihat bagian 'Indikator pengisian').*

*Catatan: Pencukur yang terisi penuh dapat digunakan selama 30 menit.*

### Indikator daya

#### Pengisian daya

- Selama pengisian daya, lampu pengisian menyala hijau.

#### Baterai tinggal sedikit

- Bila baterai hampir habis, lampu pengisian menyala merah. Bila Anda mematikan pencukur, lampu merah perlahan padam.



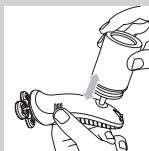
## Mengisi kartrid conditioner cukur



- 1 Lepas tab pada botol conditioner cukur NIVEA FOR MEN.



- 2 Putar tutup botol conditioner searah jarum jam ('klik').
  - ▶ Tutup akan turun ke bawah dan muncul nozel conditioner.



- 3 Pasang nozel botol conditioner dalam lubang pengisian pada kartrid conditioner.
- 4 Gerakkan botol ke atas dan ke bawah kurang lebih 5 kali untuk memompa conditioner cukur ke kartrid hingga Anda melihat kartridnya penuh.

Jangan mengisi kartrid melebihi tanda MAX.

## Menggunakan pencukur

*Catatan: Kulit Anda mungkin butuh 2 s/d 3 minggu untuk terbiasa dengan sistem cukur baru ini.*

- 1 Pastikan tersedia conditioner cukur dalam jumlah memadai dalam kartrid conditioner cukur.
- 2 Tekan tombol on/off untuk menghidupkan pencukur.
- 3 Pastikan baterai tidak hampir habis (lihat bab 'Pesiapan awal, bagian 'Indikasi pengisian').

- 4** Gerakkan unit cukur dengan lembut dalam gerak melingkar pada kulit Anda dan tekan tombol conditioner cukur hingga conditionernya keluar dengan cukup pada kulit Anda demi kenyamanan bercukur.
- Bila Anda melepas tombol conditioner cukur, alat akan berhenti mengeluarkan conditioner.
  - Tekan lagi tombol conditioner cukur untuk mengenakan conditioner lebih banyak selama bercukur agar unit cukur tetap meluncur mulus di atas kulit Anda.

*Catatan: Tombol conditioner cukur hanya bekerja bila pencukurnya dihidupkan.*

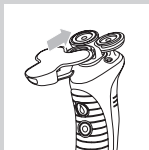
*Catatan: Pencukur ini bisa digunakan dengan cara yang mirip dengan silet: Anda bisa menggunakan pencukur pada muka yang basah. Tidak seperti halnya cukur listrik biasa, alat ini tidak memiliki penampung yang mengumpulkan potongan bulu. Agar potongan bulu tidak jatuh pada pakaian, kenakan conditioner secukupnya saat bercukur.*

- 5** Bersihkan pencukur dengan saksama setiap selesai menggunakan (lihat bab 'Membersihkan').

- 6** Geser tutup pelindung pada pencukur untuk mencegah kerusakan.

### **Tips agar gerakannya optimal dan hasil cukurnya licin**

- Gerakkan dengan perlahan pencukur dalam gerak melingkar di atas kulit Anda.
- Jangan terlalu keras menekan pencukur; karena dapat menyebabkan iritasi kulit.
- Untuk meluncur dengan mulus, kenakan conditioner cukur secara teratur.



- Anda juga bisa menggunakan pencukur di saat mandi atau bersiram.

### Membersihkan dan pemeliharaan

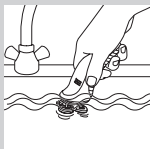
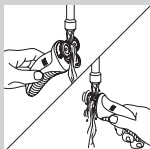
Bersihkan pencukur setiap kali selesai digunakan.

Jangan menggunakan bahan pembersih abrasif, penggosok, atau cairan seperti alkohol, bensin atau aseton untuk membersihkan alat.

Hati-hati dengan air panas. Selalu periksa apakah air tidak terlalu panas untuk mencegah luka bakar pada tangan Anda.

Jangan sekali-kali mengeringkan unit pencukur dengan handuk atau kertas tisu, karena dapat merusak kepala pencukur.

*Catatan: Alat ini kedap air dan dapat dibersihkan di bawah keran.*



**1** Tekan tombol on/off untuk menghidupkan pencukur.

**2** Bersihkan pencukur saat sedang dihidupkan.

Ada dua cara untuk membersihkan pencukur:

- Bilas unit cukur di bawah keran air panas sekurangnya selama 30 detik.
- Rendam unit cukur dalam air panas sekurangnya selama 30 detik.

**3** Matikan pencukur dan kibaskan sisa air.



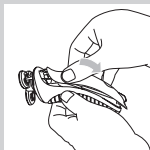
- 4** Geser tutup pelindung pada pencukur untuk mencegah kerusakan.

*Catatan: Jika pencukur tidak berfungsi seperti biasa dan Anda tidak bisa mengatasinya dengan metode pembersihan yang dijelaskan dalam bab ini, lihat bab 'Pertanyaan Yang Sering Diajukan' untuk metode pembersihan yang ekstra seksama.*

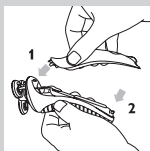
## Penggantian

### Kartrid conditioner cukur

Untuk alasan kesehatan, kami sarankan Anda mengganti kartrid conditioner cukur dua kali setahun. Anda dapat memesan kartrid ccukur baru dari Philips Consumer Care melalui telepon. Untuk menemukan nomor teleponnya, kunjungi [www.philips.com](http://www.philips.com) dan klik 'Philips Consumer Care'.



- 1** Lepaskan kartrid conditionernya dari pencukur.



- 2** Masukkan tarikannya di bagian atas kartrid conditioner cukur yang baru ke slot di tepi pencukur (1). Kemudian tekan bagian bawah kartrid dengan jempol (2) untuk memasang kartrid ke pencukur ('klik').

- 3** Isilah kartrid conditioner cukur (lihat bab 'Memulai').

### Unit cukur

Gantilah unit cukur setiap tahun agar hasil cukur optimal.

Gantilah unit cukur hanya dengan HS85 Philips Shaving Unit.



**1** Lepaskan unit cukur lama dari pencukur.



**2** Pasang unit cukur baru pada pencukur.

### **Botol conditioner cukur NIVEA FOR MEN**

Hanya gunakan botol conditioner cukur NIVEA FOR MEN.

### **Pembuangan**



- Jangan membuang alat bersama limbah rumah tangga biasa jika alat sudah tidak dapat dipakai lagi, tetapi serahkan ke tempat pengumpulan barang bekas yang resmi untuk didaur ulang. Dengan melakukan hal ini, Anda ikut membantu melestarikan lingkungan.



- Baterai isi-ulang pencukur mengandung bahan yang dapat mencemari lingkungan. Selalu keluarkan baterai sebelum membuangnya atau bawalah ke tempat pengumpulan resmi. Buang baterai bekas di tempat pengumpulannya. Jika Anda sulit mengeluarkan baterai, Anda juga dapat membawanya ke pusat servis Philips. Petugas di sana akan membantu Anda mengeluarkan baterai dan membuangnya dengan cara yang ramah lingkungan.



## Pembuangan baterai isi ulang

Hanya keluarkan baterai isi ulang apabila Anda akan membuang alat cukur. Pastikan baterai benar-benar habis sewaktu Anda mengeluarkannya.

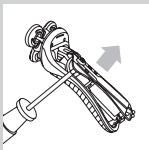
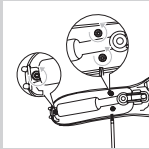
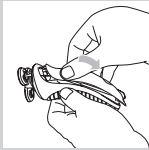
Berhati-hatilah, strip baterai tajam.

**1** Lepaskan kartrid conditionernya dari pencukur.

**2** Lepaslah ketiga sekrup di belakang pencukur.

**3** Lepas panel belakang pada rangkanya dengan obeng.

**4** Lepas baterai isi ulang.



## Garansi dan layanan

Jika Anda butuh servis atau informasi atau mengalami masalah, kunjungi situs web Philips di [www.philips.com](http://www.philips.com) atau hubungi Pusat Layanan Pelanggan Philips di negara Anda (Anda dapat menemukan nomor teleponnya dalam leaflet garansi internasional). Jika tidak ada Pusat Layanan Pelanggan di negara Anda, kunjungi dealer Philips setempat.

### Batasan garansi

Kepala cukur (pemotong dan pelindung) tidak tercakup oleh ketentuan garansi internasional karena tergantung pada pemakaian.

Kartrid conditioner adalah barang sekali pakai dan tidak termasuk dalam ketentuan garansi internasional.

### **Pertanyaan yang sering diajukan**

Bab ini mencantumkan sejumlah pertanyaan yang sering diajukan mengenai pencukur ini. Jika Anda tidak dapat menemukan jawaban atas pertanyaan Anda, hubungi Pusat Layanan Pelanggan di negara Anda.

<b>Pertanyaan</b>	<b>Jawab</b>
Mengapa unit cukur tidak meluncur mulus di atas kulit saya?	Anda mungkin tidak mengenakan conditioner cukur yang memadai. Tekan tombol conditioner cukur hingga conditioner cukur NIVEA FOR MEN keluar secukupnya. Ini akan membuat unit cukur meluncur mulus kembali di atas kulit Anda.
Mengapa alat cukur tidak mencukur sebaik biasanya?	Anda mungkin belum membersihkan pencukur dengan benar. Bersihkan pencukur dengan seksama (lihat bab 'Membersihkan dan pemeliharaan').  Rambut yang panjang dapat mengganggu kepala pencukur. Bersihkan kepala pencukur dengan mengikuti langkah-langkah berikut mengenai metode pembersihan ekstra seksama yang dijelaskan di bawah.
	Mungkin kepala pencukur rusak atau aus. Ganti unit cukur (lihat bab 'Penggantian').
Mengapa alat cukur tidak mau hidup sewaktu saya menekan tombol on/off?	Mungkin baterainya habis. Isi ulang baterainya (lihat bab 'Persiapan awal').

## Pertanyaan

## Jawab

Conditioner cukur yang kering dapat menghalangi kepala pencukur dalam unit cukur. Bersihkan pencukur dengan seksama sebelum melanjutkan bercukur (lihat bab 'Membersihkan dan perawatan').

Anda mungkin tidak memasang kembali unit cukur dengan benar setelah pembersihan ekstra-seksama. Saat Anda memasang kembali unit cukur, pastikan Anda memutar setiap pelindungnya berlawanan arah jarum jam hingga terkunci ke posisinya.

Mengapa conditioner cukur yang keluar sedikit sekalipun conditioner masih cukup banyak dalam kartrid?

Salah satu lubang conditioner mungkin buntu. Bilas dan siram unit cukur tersebut. Jika ini tidak berhasil, pompa conditioner ke kartrid conditioner cukur hingga conditioner mulai keluar dari lubang yang buntu. Jika ini juga tidak berhasil, coba ikuti metode berikut: 1) Matikan pencukur 2) Lepas unit cukur dari pencukur 3) Letakkan jari Anda pada lubang yang buntu 4) Hidupkan pencukur 5) Tekan tombol conditioner cukur beberapa detik hingga conditioner mulai keluar lagi dari lubang yang buntu.

Anda mungkin tidak memasang kembali kepala cukur ke penahannya semula. Salah satu kepala cukur tidak memiliki lubang conditioner cukur di tengahnya dan perlu dipasang pada penahan tertentu. Pastikan Anda memasang unit cukur tanpa lubang conditioner pada penahan yang benar. Ini adalah penahannya yaitu yang terdekat dengan tombol on/off saat unit cukur dipasang pada pencukur.

Pertanyaan	Jawab
<p>Mengapa conditioner cukur tidak keluar dari lubangnya ketika saya menekan tombol conditioner cukur?</p>	<p>Kartrid cukur hampir habis. Isi ulang kartrid conditioner cukur (lihat bab "Memulai").</p>
<p>Saya menjatuhkan pencukur dan pencukur serta unit cukurnya terlepas. Bagaimana saya harus memasang unit cukurnya kembali?</p>	<p>Pasang pemotongnya dalam penahan unit cukur dengan kaki pemotong mengarah ke atas. Letakkan pelindungnya pada penahan (di atas pemotong) dan putarlah berlawanan arah jaruh jam hingga terkunci ke posisinya. Salah satu pelindungnya tidak memiliki lubang conditioner cukur di tengahnya dan perlu dipasang pada penahan tertentu. Ini adalah penahan yang terdekat dengan tombol on/off ketika unit cukur dipasang pada pencukur. Jika pemotong dan pelindungnya menyatu/lengket, mungkin butuh beberapa minggu sebelum kinerja pencukuran yang optimal dipulihkan.</p>
<p>Mengapa pencukur tiba-tiba mengeluarkan suara aneh?</p>	<p>Anda mungkin tidak memasang kembali unit cukur dengan benar. Pasang pemotongnya dalam penahan unit cukur dengan kaki pemotong mengarah ke atas. Letakkan pelindungnya pada penahan (di atas pemotong) dan putarlah berlawanan arah jaruh jam hingga terkunci ke posisinya. Salah satu pelindungnya tidak memiliki lubang conditioner cukur di tengahnya dan perlu dipasang pada penahan tertentu. Ini adalah penahan yang terdekat dengan tombol on/off ketika unit cukur dipasang pada pencukur. Jika pemotong dan pelindungnya menyatu/lengket, mungkin butuh beberapa minggu sebelum kinerja pencukuran yang optimal dipulihkan.</p>

## Metode pembersihan ekstra-seksama

Pastikan alat telah dimatikan.

**1** Lepaskan unit pencukur dari alat cukur.



**2** Putar pelindungnya searah jarum jam dan angkat dari unit cukur.



*Catatan: Lepas satu kepala cukurnya satu per satu. Ini untuk memastikan Anda selalu mengembalikan kepala cukur ke penahannya semula, yang mana diperlakukan karena dua dari kepala cukur memiliki lubang khusus untuk conditioner cukur. Ini juga memastikan bahwa Anda tidak mencampur pemotong dan pelindungnya dari kepala cukur yang berbeda, karena akan mempengaruhi kinerja pencukuran.*

**3** Jika perlu, lepas pemotongnya dari pelindungnya.



**4** Bersihkan pemotong dan pelindungnya dengan sikat yang disertakan.

**5** Setelah membersihkan, pasang pemotongnya kembali ke unit cukur dengan kaki pemotong mengarah ke atas.



**6** Pasang kembali pelindungnya pada penahan kepala cukur (di atas pemotongnya).

**7** Putar pelindungnya berlawanan arah jarum jam hingga terkunci ke posisinya.



- 8** Pasang kembali unit cukur pada pencukur ('klik').

## 제품 소개

필립스 제품을 구입해 주셔서 감사합니다! 필립스가 드리는 지원 혜택을 받으실 수 있도록 [www.philips.co.kr](http://www.philips.co.kr)에서 회원을 등록하십시오.

## 중요사항

본 제품을 사용하기 전에 이 사용 설명서를 주의 깊게 읽고 나중에 참조할 수 있도록 잘 보관하십시오.

### 위험

- 어댑터가 물에 젖지 않도록 주의하십시오(사용하는 어댑터의 모양은 그림과 다를 수 있습니다).



### 경고

- 어댑터에는 변압기가 내장되어 있습니다. 위험할 수 있으므로, 어댑터를 잘라내고 다른 플러그로 교체하지 마십시오.
- 신체적인 감각 및 정신적인 능력이 떨어지거나 경험과 지식이 풍부하지 않은 사용자(어린이 포함)는 혼자 제품을 사용하지 말고 제품 사용과 관련하여 안전에 책임 질 수 있도록 지시사항을 충분히 숙지한 사람의 도움을 받으십시오.
- 어린이가 제품을 가지고 놀지 못하도록 지도하십시오.

### 주의

- 충전기를 절대로 물에 담그거나 헹구지 마십시오.
- 충전기는 항상 액체가 닿아도 손상되지 않는 표면에 놓고 사용하십시오.
- 제품은 5° C - 35° C 사이의 온도에서 사용, 충전 및 보관하는 것이 적합합니다.
- 반드시 제품과 함께 제공된 어댑터, 충전기만 사용하십시오.



- 면도기 또는 충전기가 손상되었다면 제품을 사용하지 마십시오.
- 어댑터에 손상 부위가 있으면, 위험할 수 있으므로 반드시 정품으로 교체하여 사용하십시오.

### 기준 지원

- 본 제품은 국제적으로 공인 받은 안전 기준을 따르고 있으며, 목욕이나 샤워 중에도 안전하게 사용할 수 있고 수돗물로 물 세척이 가능합니다.
- 이 필립스 제품은 EMF(전자기장)와 관련된 모든 기준을 준수합니다. 이 사용 설명서의 지침에 따라 적절하게 취급할 경우 이 제품은 안전하게 사용할 수 있으며 이는 현재까지의 과학적 증거에 근거하고 있습니다.

### 일반

- 어댑터는 100-240V의 전압을 24V 이하의 안전한 저전압으로 변환해 줍니다.



### 개요 (그림 4)

- A** 면도기
- 1 보호 뚜껑
  - 2 셰이빙 유닛
  - 3 셰이빙 컨디셔너 카트리지
  - 4 셰이빙 컨디셔너 버튼
  - 5 충전 표시등
  - 6 전원 버튼
- B** 액세서리
- 1 니베아포맨 셰이빙 컨디셔너 용기
  - 2 충전기
  - 3 세척용 브러시
  - 4 어댑터(사용하는 어댑터의 모양은 그림과 다를 수 있습니다)

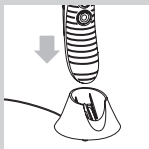


## 시작하기

### 충전



- 1 충전기에 소형 플러그를 꽂은 다음 어댑터를 벽면 콘센트에 꽂으십시오.



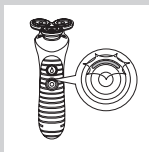
- 2 충전기에 면도기를 끼웁니다.  
▶ 면도기를 충전합니다

- 3 면도기는 8시간 동안 충전하십시오.

참고: 제품을 처음 사용하기 전 또는 충전등에 배터리 방전 상태가 표시되면 면도기를 충전해야 합니다(‘충전 표시’란 참조).

참고: 완전히 충전된 면도기는 최대 30분까지 사용 가능합니다.

### 충전 표시



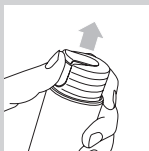
#### 충전

- 충전 중에는 충전 표시등에 녹색 등이 깜빡입니다.

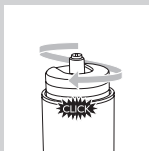
#### 배터리 부족

- 배터리가 부족하면 충전 표시등에 적색이 켜지고 면도기를 끌 때 적색 표시등이 천천히 꺼집니다.

### 쉐이빙 컨디셔너 카트리지를 주입

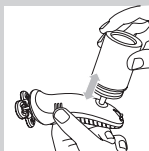


- 1 니베아포맨 쉐이빙 컨디셔너 용기의 탭을 제거하십시오.



**2** 컨디셔너 용기의 뚜껑을 ‘찰칵’ 소리가 날 때까지 시계 방향으로 돌립니다.

▶ 뚜껑을 아래 쪽으로 밀면 컨디셔너 노즐이 나타납니다.



**3** 컨디셔너 카트리지의 주입구에 컨디셔너 용기의 노즐을 놓으십시오.

**4** 카트리지가 가득 차는 것을 확인 할 때까지 용기를 위 아래로 약 5회 정도 펌프하여 웨이빙 컨디셔너가 카트리지에 들어가게 합니다.

용기의 최대량 표시인 MAX 눈금 이상으로 카트리지를 채우지 마십시오.

## 면도기 사용 방법

참고: 새로운 면도 시스템에 피부가 익숙해지려면 약 2-3주 정도 걸립니다.

**1** 웨이빙 컨디셔너 카트리지에 웨이빙 컨디셔너가 충분한지 확인하십시오.

**2** 전원 버튼을 눌러 면도기를 켜십시오.

**3** 배터리가 부족하지 않은지 확인하십시오 (‘시작하기’ 란 및 ‘충전 표시’ 장 참조).

**4** 웨이빙 유닛을 피부에 대고 원을 그리며 천천히 움직이면서 편안한 면도를 위한 충분한 웨이빙 컨디셔너가 도포될 때까지 버튼을 누르십시오.

- 웨이빙 컨디셔너 버튼을 놓으면 제품이 컨디셔너 분사를 멈춥니다.

- 셰이빙 컨디셔너 버튼을 다시 눌러 셰이빙 유닛이 피부 위에서 부드럽게 움직일 수 있도록 셰이빙 컨디셔너를 발라주십시오.

참고: 셰이빙 컨디셔너 버튼은 면도기의 전원 이 켜져 있을 때에만 사용할 수 있습니다.

참고: 본 면도기는 일반 칼날 면도기와 비슷한 방법으로 사용할 수 있습니다. 피부에 물기가 있는 상태에서 면도기를 사용할 수 있습니다. 기존 전기 면도기와 다르게 이 제품에는 수염을 받아주는 수염받이가 없습니다. 옷에 수염 그루터기가 떨어지는 것을 막으려면 충분한 셰이빙 컨디셔너를 바르고 면도해야 합니다.

**5** 사용 후에는 면도기를 청소하십시오( '청소' 란 참조).

**6** 면도기가 손상을 입지 않도록 보호용 캡을 조절하십시오.

### 최적의 움직임 및 부드러운 면도를 할 수 있는 사용 도움말

- 면도기를 피부에 대고 원을 그리며 천천히 움직입니다.
- 피부 자극의 원인이 될 수도 있으므로 면도기에 너무 강한 압력을 가하지 마십시오.
- 적절한 움직임을 위해 셰이빙 컨디셔너를 정기적으로 발라주십시오.
- 목욕이나 샤워 중에도 면도기를 사용할 수 있습니다.



### 청소 및 유지관리

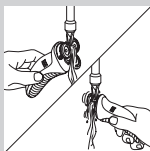
매 회 사용 후에는 면도기를 청소하십시오.

연마제, 수세미 또는 알코올, 휘발유, 아세톤 등을 사용하여 제품을 닦지 마십시오.

뜨거운 물을 사용하는 경우 주의하십시오. 화상을 입지 않도록 물이 너무 뜨겁지 않은지 항상 확인하십시오.

절대로 수건이나 휴지로 셰이빙 유닛의 물기를 닦아내지 마십시오. 셰이빙 헤드가 손상될 수 있습니다.

참고: 이 면도기는 방수 제품이므로 물 세척이 가능합니다.

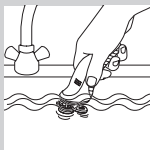


**1** 전원 버튼을 눌러 면도기를 켜십시오.

**2** 면도기를 켜 채로 세척하십시오.

면도기를 세척하는 방법에는 두 가지가 있습니다.

- 뜨거운 물로 30초 이상 셰이빙 유닛을 행구십시오.
- 뜨거운 물에 30초 이상 셰이빙 유닛을 담그십시오.



**3** 면도기의 전원을 끄고 면도기를 흔들어 물기를 털어내십시오.

**4** 면도기가 손상을 입지 않도록 보호용 캡을 조절하십시오.

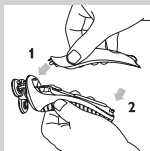
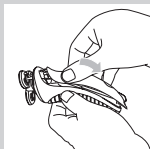


참고: 면도기가 예전처럼 잘 작동하지 않고 이 장에서 설명하는 세척 방법으로 문제를 해결할 수 없는 경우 'FAQ' 장에서 설명하는 부품별 청소 방법을 참조하십시오.

## 교체

### 셰이빙 컨디셔너 카트리지를

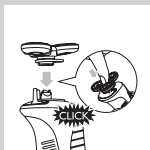
보다 위생적인 사용을 위해 셰이빙 컨디셔너 카트리지를 2년에 한 번씩 교체하실 것을 권장



합니다. 셰이빙 컨디셔너 카트리지 새 제품은 전화를 통해 필립스 고객 지원 센터에서 주문하실 수 있습니다. [www.philips.com](http://www.philips.com)을 방문하신 후 ‘필립스 고객 지원’을 클릭하시면 전화 번호를 찾으실 수 있습니다.

- 1** 면도기에서 셰이빙 컨디셔너 카트리지를 분리하십시오.
- 2** (1)새 셰이빙 컨디셔너 카트리지의 상부가 면도기의 테두리에 있는 홈에 꼭 끼는 때까지 결합하십시오. 그리고 나서 (2)엄지손가락으로 카트리지의 하단 부분을 눌러 ‘딸깍’ 소리가 나도록 면도기에 카트리지를 장착하십시오.
- 3** 셰이빙 컨디셔너 카트리지 채우기(‘시작하기’란 참조).

## 셰이빙 유닛



최상의 면도 효과를 얻으려면 매년 셰이빙 유닛을 교체하십시오.  
HS85 필립스 셰이빙 유닛으로만 셰이빙 유닛을 교체하십시오.

- 1** 오래된 셰이빙 유닛을 밀어 면도기에서 분리하십시오.
- 2** 새로운 셰이빙 유닛을 면도기에 결합하십시오.

## 니베아포맨 셰이빙 컨디셔너 용기

니베아포맨 셰이빙 컨디셔너 용기만을 사용하십시오.

## 폐기



- 수명이 다 된 제품은 일반 가정용 쓰레기와 함께 버리지 마시고 지정된 재활용 수거 장소에 버리십시오. 이런 방법으로 환경 보호에 동참하실 수 있습니다.



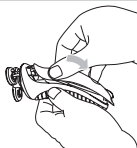
- 충전식 면도기의 배터리에는 환경을 오염시키는 물질이 들어 있습니다. 면도기를 버리기 전에 항상 면도기에서 배터리를 분리하거나 지정된 수거함에 버려 주십시오. 배터리는 지정된 배터리 수거함에 버리십시오. 배터리를 분리하기 어려울 경우 필립스 서비스 센터에 면도기를 가져오시면 배터리를 분리하여 안전한 방법으로 폐기해 드립니다.

## 충전식 배터리 폐기

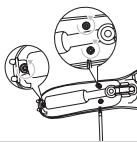
면도기를 폐기할 때에만 충전식 배터리를 분리하십시오. 분리 시 배터리가 완전히 방전되었는지 확인하십시오.

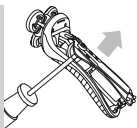
배터리의 면이 날카로우니 조심하십시오.

- 1** 면도기에서 셰이빙 컨디셔너 카트리지를 분리하십시오.



- 2** 면도기 뒤쪽의 나사 세 개를 돌리십시오.





**3** 드라이버로 케이스의 뒤쪽 패널을 분리하십시오.

**4** 충전식 배터리를 분리하십시오.

## 품질 보증 및 서비스

보다 자세한 정보가 필요하시거나, 사용상의 문제가 있을 경우에는 필립스전자 홈페이지([www.philips.co.kr](http://www.philips.co.kr))를 방문하시거나 필립스 고객 상담실로 문의하십시오. 전국 서비스센터 안내는 제품 보증서를 참조하십시오.  
 \*(주)필립스전자: (02)709-1200 \*고객 상담실: (080)600-6600(수신자부담)

## 보증 제한

쉐이빙 헤드(안쪽날 및 바깥날)는 소모품이므로 보증에 해당되지 않습니다.  
 컨디셔너 카트리지는 교체형 품목이므로 해외 보증 조건에서 제외됩니다.

## 자주 묻는 질문 (FAQ)

이 란은 제품에 대해 가장 자주 묻는 질문을 포함하고 있습니다. 원하는 질문에 대한 답변을 찾을 수 없는 경우 필립스 고객 상담실로 문의하십시오.

### 질문

쉐이빙 유닛이 피부 위에서 부드럽게 움직이지 않습니다.

### 답변

충분한 쉐이빙 컨디셔너를 바르지 않았기 때문입니다. 충분한 양의 니베아포맨 쉐이빙 컨디셔너가 나올 때까지 쉐이빙 컨디셔너 버튼을 누르십시오. 이는 다시 피부를 따라 쉐이빙 유닛이 부드럽게 움직일 수 있도록 합니다.

질문	답변
<p>쉐이빙 헤드가 예전처럼 잘 작동하지 않습니다.</p>	<p>면도기를 제대로 청소하지 않았을 수 있습니다. 면도기를 청소하십시오( '청소 및 유지관리' 란 참조).</p>
	<p>긴 체모가 쉐이빙 헤드에 걸렸을 수 있습니다. 아래에서 설명하는 면도기 부품별 청소 방법을 참조하여 쉐이빙 헤드를 청소하십시오.</p>
	<p>쉐이빙 유닛이 손상되거나 마모되었을 수 있습니다. 쉐이빙 유닛을 교체하십시오( '교체' 란 참조).</p>
<p>전원 버튼을 눌러도 면도기가 켜지지 않습니다.</p>	<p>배터리가 방전된 것일 수 있습니다. 배터리를 교체하십시오( '시작하기' 란 참조).</p>
	<p>건조된 쉐이빙 컨디셔너는 쉐이빙 유닛의 쉐이빙 헤드를 막을 수 있습니다. 면도를 계속하기 전에 면도기를 깨끗하게 청소하십시오( '청소 및 유지관리' 란 참조).</p>
	<p>부품별 청소 후에 쉐이빙 유닛을 제대로 끼우지 않았을 수 있습니다. 쉐이빙 유닛을 끼울 때에는 보호대가 제 자리에 고정될 때까지 시계 반대 방향으로 돌리십시오.</p>



## 질문

## 답변

카트리지에 충분한 컨디셔너가 있는데 구멍에서 약간의 쉐이빙 컨디셔너만 나옵니다.

컨디셔너 구멍 중 하나가 막혔을 수 있습니다. 쉐이빙 유닛을 헹구거나 물에 담구십시오. 그래도 작동하지 않으면 막힌 구멍에서 컨디셔너가 나오기 시작할 때까지 쉐이빙 컨디셔너를 쉐이빙 컨디셔너 카트리지로 펌프합니다. 이러한 방법을 사용해도 작동하지 않으면 다음과 같은 방법을 시도하십시오. (1)면도기의 전원을 끄고 (2)쉐이빙 유닛을 면도기에서 분리하십시오. (3)손가락이 구멍을 막지 않도록 올려 놓고 (4)면도기의 전원을 켭니다. (5)막혀진 구멍에서 다시 컨디셔너가 나오기 시작할 때까지 쉐이빙 컨디셔너 버튼을 몇 초간 누릅니다.

쉐이빙 헤드를 올바른 홀더에 끼우지 않았을 수 있습니다. 쉐이빙 헤드 중 하나는 중앙에 쉐이빙 컨디셔너 구멍이 없어 특정 홀더에 끼우도록 되어 있습니다. 컨디셔너 구멍이 없는 쉐이빙 헤드를 올바른 홀더에 끼웠는지 확인하십시오. 이 홀더는 쉐이빙 유닛을 면도기에 끼웠을 때 전원 버튼 가까이에 있는 홀더입니다.

쉐이빙 컨디셔너 버튼을 눌러도 구멍에서 쉐이빙 컨디셔너가 나오지 않습니다.

쉐이빙 카트리지가 거의 소모되었습니다. 쉐이빙 컨디셔너 카트리지를 보충합니다(‘시작하기’란 참조).

## 질문

## 답변

면도기를 떨어뜨려 셰이빙 유닛이 분리되었습니다. 다시 조립하려면 어떻게 합니까?

셰이빙 헤드 홀더에 칼날 끝이 위를 향하도록 칼날을 끼웁니다. 칼날 위로 보호대를 홀더에 끼운 다음 제 자리에 고정될 때까지 시계 반대 방향으로 돌립니다. 보호대 중 하나는 중앙에 셰이빙 컨디셔너 구멍이 없으므로 특정 홀더에 끼워야 합니다. 이 홀더는 셰이빙 유닛을 면도기에 끼웠을 때 전원 버튼 가까이에 있는 홀더입니다. 칼날과 보호대를 모두 끼우고 나면 최적의 면도 성능이 복원될 때까지 몇 주가 걸릴 수 있습니다.

면도기에서 갑자기 이상한 소리가 납니다.

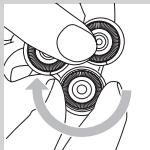
셰이빙 유닛을 제대로 끼우지 않았을 수 있습니다. 셰이빙 헤드 홀더에 칼날 끝이 위를 향하도록 칼날을 끼웁니다. 칼날 위로 보호대를 홀더에 끼운 다음 제 자리에 고정될 때까지 시계 반대 방향으로 돌립니다. 보호대 중 하나는 중앙에 셰이빙 컨디셔너 구멍이 없으므로 특정 홀더에 끼워야 합니다. 이 홀더는 셰이빙 유닛을 면도기에 끼웠을 때 전원 버튼 가까이에 있는 홀더입니다. 칼날과 보호대를 모두 끼우고 나면 최적의 면도 성능이 복원될 때까지 몇 주가 걸릴 수 있습니다.



### 부품별 청소 방법

제품의 전원이 꺼져 있는지 확인하십시오.

- 1** 셰이빙 유닛을 밀어 면도기에서 분리하십시오.



- 2** 보호대를 시계 방향으로 돌려 셰이빙 유닛에서 들어올리십시오.

참고: 셰이빙 헤드는 한 번에 하나씩 분리하십시오. 그렇지 않으면 셰이빙 헤드를 올바른 홀더에 끼우지 못할 수 있습니다. 두 개의 셰이빙 헤드는 셰이빙 컨디셔너용 구멍이 각각 다르기 때문에 반드시 올바른 홀더에 끼워야 합니다. 또한 다른 셰이빙 헤드의 칼날과 보호대가 서로 바뀔 수 있어 면도 성능에 영향을 줍니다.

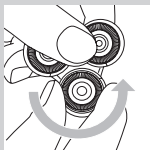
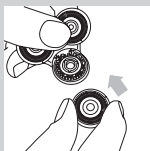
- 3** 필요한 경우 보호대에서 커터를 꺼내십시오.

- 4** 셰이빙 헤드의 칼날과 보호대를 면도기와 함께 제공된 브러시로 청소하십시오.

- 5** 청소한 후에는 칼날 끝이 위를 향하도록 칼날을 셰이빙 헤드에 다시 끼우십시오.

- 6** 칼날 위로 보호대를 셰이빙 헤드 홀더에 다시 끼우십시오.

- 7** 보호대가 제 자리에 고정될 때까지 시계 반대 방향으로 돌리십시오.



- 8** 셰이빙 유닛을 ‘딸깍’ 소리가 나도록 다시 면도기에 결합하십시오.

제조번호 부여기준: 필립스 전자 제품의 제조번호는 모두 4자리로 되어 있습니다. 앞의 두 자리는 연도를 의미합니다. 나머지 뒤의 두 자리는 생산된 주를 의미합니다. 주는 1년을 52주로 나누어 순차적으로 구분합니다.

(예: 0512 → 2005년 12번째 주에 생산  
0504 → 2005년 4번째 주에 생산)

## Pengenalan

Tahniah ke atas pembelian anda, dan selamat datang ke Philips! Untuk mendapat manfaat sepenuhnya daripada sokongan yang ditawarkan oleh Philips, daftarkan produk anda di [www.philips.com/welcome](http://www.philips.com/welcome).

## Penting

Baca manual pengguna ini dengan berhati-hati sebelum anda menggunakan perkakas dan simpannya untuk rujukan masa depan.

## Bahaya

- Pastikan plag penyesuai tidak basah (plag penyesuai anda mungkin berbeza daripada yang ditunjukkan dalam rajah).

## Amaran:

- Plag penyesuai mengandungi transformer. Jangan potong plag penyesuai untuk menggantikannya dengan plag yang lain kerana ini akan menimbulkan situasi berbahaya.
- Perkakas ini tidak dimaksudkan untuk digunakan oleh orang (termasuk kanak-kanak) yang kurang upaya dari segi fizikal, deria atau mental, atau kurang berpengalaman dan pengetahuan, kecuali mereka diawasi atau diberi arahan berkenaan penggunaan perkakas ini oleh orang yang bertanggungjawab atas keselamatan mereka.
- Kanak-kanak hendaklah diselia untuk memastikan mereka tidak bermain dengan perkakas ini.



**Awas**



- Jangan sesekali tenggelamkan pengecas atau membilasnya di bawah air paip.
- Sentiasa letak dan gunakan pengecas pada permukaan yang tahan bendalir.
- Guna, cas dan simpan perkakas pada suhu antara 5°C dan 35°C.
- Hanya gunakan penyesuai dan pengecas yang disediakan.
- Jangan gunakan pencukur atau pengecas sekiranya ianya rosak.
- Jika plag penyesuai rosak, sentiasa gantikan dengan jenis asli bagi mengelakkan bahaya.

**Mematuhi piawai**



- Pencukur ini mematuhi kelulusan antarabangsa dengan keselamatan pengawalan dan boleh digunakan dengan selamat semasa mandi atau mandi hujan dan membersihkan bawah pili air.
- Perkakas Philips ini mematuhi semua piawai yang berhubung dengan medan elektromagnet (EMF). Jika dikendalikan dengan betul dan mematuhi arahan dalam manual pengguna ini, perkakas selamat untuk digunakan menurut bukti saintifik yang boleh didapati pada masa ini.

**Am**

- Penyesuai mengubah 100-240 volt kepada voltan rendah dan selamat tidak melebihi 24 volt.

**Gambaran keseluruhan (Gamb. 4)**

- A** Pencukur
- 1** Tukup perlindungan
- 2** Unit pencukur
- 3** Katrij perapi pencukuran
- 4** Butang Perapi Pencukuran

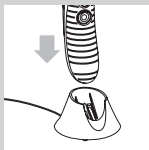
- 5 Lampu pengecasan
- 6 Butang hidup/mati
- B Aksesori
- 1 Botol perapi pencukuran NIVEA UNTUK LELAKI
- 2 Pengecas
- 3 Berus pembersih
- 4 Penyesuai (penyesuai anda mungkin berbeza daripada yang ditunjukkan dalam rajah)

## Mulakan

### Mengecas



- 1 Letakkan plag yang kecil di pengecas dan letakkan plag penyesuai di soket dinding.



- 2 Letakkan pencukur di atas pengecas.  
▶ Pencukur sedang di cas.

- 3 Caskan alat pencukur selama 8 jam.

*Nota: Cas pencukur sebelum anda menggunakannya untuk kali pertama atau bila lampu pengecas menunjukkan bateri kosong (lihat bahagian 'Penunjuk cas').*

*Nota: Pencukur yang dicas penuh mempunyai masa pencukuran sehingga 30 minit.*

## Arahan cas

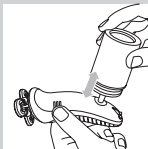
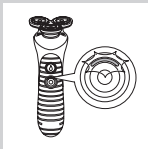
### Mengecas

- Semasa pengecasan, lampu pengecasan menyala hijau.

### Bateri lemah

- Apabila kuasa bateri rendah, lampu pengecasan menyala merah. Apabila anda mematikan alat pencukur, lampu merah padam dengan perlahan-lahan.

### Mengisi katrij perapi pencukuran



- 1** Tanggalkan tab botol perapi pencukuran NIVEA UNTUK LELAKI.

- 2** Pusingkan penutup botol perapi ke arah jam ('klik').

- ▶ Penutup bergerak ke bawah dan muncung perapi muncul.

- 3** Letakkan muncung botol perapi di dalam bukaan isian katrij perapi.

- 4** Gerakkan botol ke atas dan ke bawah sebanyak 5 kali untuk mengepam perapi pencukur ke dalam katrij sehingga anda melihat katrij itu penuh.

Jangan isikan katrij melebihi penunjuk MAX.

## Menggunakan pencukur anda

*Nota: Kulit anda mungkin memerlukan 2 hingga 3 minggu untuk dibiasakan dengan sistem cukuran yang baru.*

- 1** Pastikan terdapat perapi pencukuran yang mencukupi di dalam katrij perapi cukuran.
- 2** Tekan butang hidup/mati sekali untuk menghidupkan pencukur.
- 3** Pastikan bateri tidak rendah (lihat bab 'Bermula', bahagian 'Penunjuk cas').
- 4** Gerakkan unit pencukur secara bulatan pada kulit anda dan tekan butang perapi cukuran sehingga terdapat perapi cukuran yang mencukupi pada kulit anda untuk mendapatkan cukuran yang selesa.
  - Apabila anda melepaskan butang perapi pencukur, perkakas berhenti mendispens perapi.
  - Tekan butang perapi pencukur sekali lagi untuk menggunakan lebih banyak perapi pencukur semasa mencukur untuk memastikan unit cukuran terus lancar dengan licin pada kulit anda.

*Nota: Butang perapi pencukur hanya berfungsi apabila pencukur dihidupkan.*

*Nota: Pencukur ini boleh digunakan secara yang sama untuk pisau tajam: anda boleh menggunakan pencukur pada muka yang basah. Tidak seperti pencukur elektrik konvensional, perkakas ini tiada ruang mengumpul janggut. Untuk mengelakkan janggut daripada jatuh di atas pakaian anda, sapukan perapi pencukur secukupnya semasa mencukur.*





- 5** Bersihkan pencukur dengan rapi setiap kali selepas digunakan (lihat bahagian 'Pembersihan').
- 6** Luncurkan penutup pelindung pada alat pencukur untuk mengelakkan kerosakan.

### **Petua untuk peluncuran yang optimum dan hasil cukuran yang licin**

- Gerakkan alat pencukur dengan perlahan-lahan secara membulat pada kulit anda.
- Jangan beri terlalu banyak tekanan pada pencukur, kerana ini boleh menyebabkan kerengsaan kulit.
- Untuk pastikan peluncuran yang betul, sapukan perapi pencukur dengan kerap.
- Anda juga boleh menggunakan pencukur semasa mandi atau mandi hujan.

### **Pembersihan dan penyelenggaraan**

Bersihkan alat pencukur setiap kali selepas digunakan.

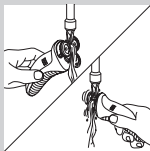
Jangan gunakan pencuci yang melelas, penyental atau cecair seperti alkohol, petrol atau aseton untuk membersihkan perkakas.

Berhati-hati dengan air panas. Sentiasa periksa agar air tidak begitu panas, untuk mengelakkan tangan anda daripada kelecuman.

Jangan keringkan unit pencukur dengan tuala atau tisu, kerana ini akan merosakkan kepala alat pencukur.

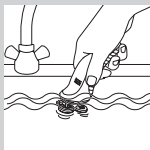
*Nota: Pencukur ini kedap air dan boleh dibersihkan di bawah air paip.*

- 1** Tekan butang hidup/mati sekali untuk menghidupkan pencukur.
- 2** Bersihkan alat pencukur semasa ia dihidupkan.



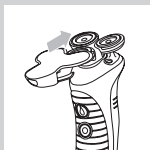
Terdapat dua cara untuk membersihkan alat pencukur:

- Bilas unit pencukur di bawah pili panas selama sekurang-kurangnya 30 saat.



- Tenggelamkan unit pencukur di dalam air panas selama sekurang-kurangnya 30 saat.

**3** Matikan pencukur dan goncangkan untuk mengeluarkan lebih air.



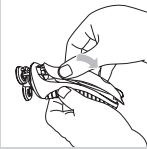
**4** Luncurkan penutup pelindung pada alat pencukur untuk mengelakkan kerosakan.

*Nota: Jika alat pencukur tidak mencukur dengan baik seperti sebelum ini dan anda tidak dapat menyelesaikan masalah ini dengan kaedah pembersihan yang diuraikan dalam bab ini, rujuk kepada bab 'Soalan Lazim' untuk mendapatkan kaedah pembersihan yang lebih teliti.*

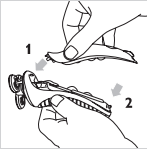
## Penggantian

### Katrij perapi pencukuran

Atas sebab-sebab kebersihan, kami menasihati anda agar menggantikan katrij perapi pencukuran dua kali setahun. Anda boleh memesan katrij perapi pencukuran yang baru daripada Layanan Pelanggan Philips melalui telefon. Untuk mendapatkan nombor telefonnya, kunjungi [www.philips.com](http://www.philips.com) dan klik pada 'Layanan Pelanggan Philips'.



- 1** Alihkan katrij perapi pencukur daripada pencukur.



- 2** Masukkan pemegang di bahagian atas katrij perapi pencukuran baru ke dalam slot tepi pencukur (1). Kemudian tekan bahagian bawah katrij dengan ibu jari anda (2) untuk menyambungkan katrij pada pencukur ('click').

- 3** Isikan katrij perapi pencukuran (lihat bahagian 'Mulakan').

### **Unit pencukur**



Gantikan unit pencukuran setiap tahun untuk mendapatkan hasil cukuran yang optimum. Hanya gantikan unit pencukur dengan Unit Pencukur Philips HS85.

- 1** Tarik unit pencukuran yang lama dari pencukur.



- 2** Letakkan unit pencukuran baru pada pencukur.

### **Botol perapi pencukuran NIVEA UNTUK LELAKI**

Hanya gunakan botol perapi pencukuran NIVEA UNTUK LELAKI.

## Pelupusan



- Jangan buang perkakas bersama sampah rumah pada akhir hayatnya, tetapi bawanya ke pusat pungutan rasmi untuk dikitar semula. Dengan melakukan sedemikian anda akan membantu memelihara alam sekitar.



- Bateri pencukur boleh dicas semula bahan yang boleh mencemarkan alam sekitar. Sentiasa keluarkan bateri sebelum membuang pencukur atau bawanya ke pusat pungutan rasmi. Lupuskan bateri di pusat pungutan rasmi untuk bateri. Jika anda menghadapi kesulitan mengeluarkan bateri, anda boleh juga membawa perkakas tersebut ke pusat servis Philips, yang akan mengeluarkan bateri untuk anda dan akan melupuskannya dengan cara yang selamat alam sekitar.

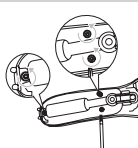
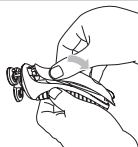
### Pelupusan bateri boleh cas semula

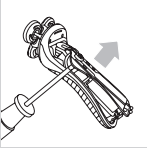
Hanya keluarkan bateri apabila anda membuang perkakas. Pastikan baterinya benar-benar kosong semasa anda mengeluarkannya.

Berhati-hati, jalur bateri sangat tajam.

**1** Alihkan katrij perapi pencukur daripada pencukur.

**2** Longgarkan tiga skru dibelakang pencukur.





- 3** Tanggalkan panel belakang perumah dengan pemutar skru.
- 4** Tanggalkan bateri boleh di cas semula.

### Jaminan dan servis

Jika anda memerlukan perkhidmatan atau maklumat atau jika anda mengalami masalah, sila lawati tapak web Philips di **www.philips.com** atau hubungi Pusat Layanan pelanggan Philips di negara anda (anda boleh mendapatkan nombor telefonnya di dalam risalah jaminan sedunia). Jika tiada Pusat Layanan Pelanggan di negara anda, hubungi wakil pengedar Philips tempatan.

### Pembatasan jaminan

Kepala pencukur (pemotong dan adangan) tidak ada jaminan antarabangsa kerana ada untuk dipakai. Kartrij perapi adalah item pakai buang dan tidak dilindungi oleh terma jaminan antarabangsa.

### Soalan lazim

Bab ini menyenaraikan soalan lazim mengenai alat pencukur ini. Jika anda tidak dapat mencari jawapan bagi soalan anda, hubungi Pusat Layanan Pelanggan di negara anda.

Soalan	Jawapan
Kenapa unit pencukur tidak meluncur lebih licin pada kulit saya?	Anda mungkin tidak menyapukan perapi pencukur secukupnya. Tekan butang perapi pencukur sehingga jumlah yang mencukupi perapi pencukur NIVEA UNTUKLELAKI telah dikeluarkan. Ini membuatkan unit pencukur meluncur dengan lebih licin pada kulit anda semula.
Mengapakan pencukur tidak mencukur sebaik sebelum ini?	Anda mungkin tidak membersihkan pencukur dengan betul. Bersihkan pencukur dengan teliti (lihat bahagian 'Pembersihan dan penyenggaraan').
	Rambut panjang mungkin menghalang kepala pencukur. Bersihkan kepala pencukur dengan mematuhi langkah-langkah kaedah pembersihan lebih teliti yang dihuraikan di bawah.
	Kepala unit pencukur mungkin rosak atau haus. Gantikan kepala pencukur (lihat bab 'Penggantian').
Mengapakah pencukur tidak hidup apabila saya menekan butang hidup/mati?	Bateri mungkin kosong. Cas semula bateri (lihat 'Mulakan').
	Perapi pencukur yang telah kering mungkin menghalang kepala pencukur pada unit pencukur. Bersihkan pencukur dengan teliti sebelum anda meneruskan mencukur (lihat bahagian 'Pembersihan dan penyenggaraan').

## Soalan

## Jawapan

Anda mungkin tidak memasang semula unit pencukuran dengan betul selepas pembersihan lebih teliti. Apabila anda memasang semula unit pencukur itu, pastikan anda memusingkan setiap adang dalam arah melawan jam sehingga ia terkunci pada kedudukannya.

Kenapa sedikit perapi yang keluar dari lubangnya walaupun terdapat perapi yang cukup di dalam katrij?

Satu daripada lubang perapi mungkin tersumbat. Bilas atau rendamkan unit pencukur. Jika tidak berkesan, pam perapi pencukur didalam katrij perapi pencukur sehingga perapi mula keluarkan lubang yang tersumbat. Jika tidak berfungsi juga, cuba kaedah berikut: 1) Matikan pencukur 2) Tarik unit pencukur pada pencukur 3) Letak jari anda pada lubang yang tidak tersumbat 4) Hidupkan pencukur 5) Tekan butang perapi pecukur beberapa saat sehingga perapi mula keluar semula dari lubang yang tersumbat.

Anda mungkin tidak meletakkan kepada pencukur kembali pada pemegangnya yang asal. Satu daripada kepala pencukur tidak mempunyai lubang perapi pencukuran di tengahnya dan perlu diletakkan pada pemegang yang khas. Pastikan anda meletakkan kepala pencukur dengan lubang perapi ke dalam pemegang yang betul. Ini adalah pemegang yang paling hampir kepada butang hidup/mati apabila unit pencukur dipasang pada alat pencukur.

Soalan	Jawapan
<p>Mengapa tiada perapi pencukur yang keluar dari lubangnya apabila saya menekan butang perapi pencukur?</p>	<p>Katrij perapi hampir kosong. Isi semula katrij perapi pencukur (lihat bahagian 'Mulakan').</p>
<p>Saya telah menjatuhkan alat pencukur dan unit pencukur telah berkecai. Bagaimana harus saya memasang semula unit pencukur tersebut?</p>	<p>Letakkan pemotong dalam pemegang kepala pencukur dengan kaki pemotong menghadap ke atas. Letakkan adang pada pemegang (di atas pemotong) dan pusingkan mereka melawan arah jam sehingga mereka terkunci pada kedudukannya. Satu daripada adang itu tidak mempunyai lubang perapi pencukuran di tengahnya dan perlu dipasang pada pemegang yang khas. Inia adalah pemegang yang paling hampir kepada butang hidup/mati apabila unit pencukur dipasang pada alat pencukur. Jika pemotong dan adang telah bercampur-aduk, ia mungkin mengambil beberapa minggu sebelum prestasi mencukur yang optimum dipulihkan.</p>

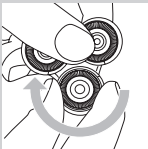


Soalan

Jawapan

Mengapa alat pencukur tiba-tiba mengeluarkan bunyi yang pelik?

Anda mungkin tidak memasang semula unit pencukur dengan betul. Letakkan pemotong dalam pemegang kepala pencukur dengan kaki pemotong menghadap ke atas. Letakkan adang pada pemegang (di atas pemotong) dan pusingkan mereka melawan arah jam sehingga mereka terkunci pada kedudukannya. Satu daripada adang itu tidak mempunyai lubang perapi pencukuran di tengahnya dan perlu dipasang pada pemegang yang khas. Ini adalah pemegang yang paling hampir kepada butang hidup/mati apabila unit pencukur dipasang pada alat pencukur. Jika pemotong dan adang telah bercampur-aduk, ia mungkin mengambil beberapa minggu sebelum prestasi mencukur yang optimum dipulihkan.



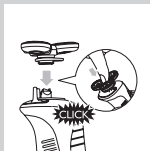
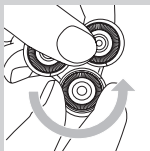
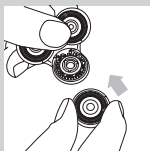
**Kaedah pembersihan lebih menyeluruh**

Pastikan perkakas dimatikan.

**1** Tarik unit pencukur dari alat pencukur.

**2** Pusingkan adang mengikut arah jam dan angkatkannya dari unit pencukur.

*Nota: Hanya keluarkan satu kepala pencukur pada satu-satu masa. Ini memastikan anda sentiasa meletakkan kepala pencukur kembali pada pemegangnya yang asal, dan ini sangat perlu kerana dua daripada kepala pencukur mempunyai lubang khas untuk perapi pencukur. Ini juga*



*memastikan anda tidak mencampur adukkan pemotong dan adang bagi kepala yang berlainan, yang akan menjejaskan prestasi pencukuran.*

- 3** Jika perlu, keluarkan pemotong dari adang.
- 4** Bersihkan pemotong dan adang dengan berus yang dibekalkan.
- 5** Selepas mencuci, letakkan pemotong kembali pada unit pencukur dengan kaki pemotong menghadap ke atas.
- 6** Letakkan adang kembali pada pemegang kepala pencukur (di atas pemotong).
- 7** Pusingkan adang melawan arah jam sehingga ia terkunci pada kedudukannya.
- 8** Kembalikan unit pencukur kepada pencukur ('klik').

## บทนำ

ขอแสดงความยินดีที่คุณสั่งซื้อและยินดีต้อนรับสู่ผลิตภัณฑ์ของ Philips! เพื่อให้คุณได้รับประโยชน์อย่างเต็มที่จากบริการที่ Philips มอบให้ โปรดลงทะเบียนผลิตภัณฑ์ของคุณที่ [www.philips.com/welcome](http://www.philips.com/welcome)

## ข้อควรจำ

ควรอ่านคู่มืออย่างละเอียดก่อนใช้งานและเก็บไว้เพื่อใช้อ้างอิงในครั้งต่อไป

### อันตราย

- โปรดตรวจสอบให้แน่ใจว่าจะแกะเดือรีไม่เปียกชื้น (อะแดปเตอร์ของคุณอาจแตกต่างจากภาพที่แสดง)

### คำเตือน

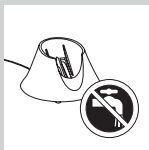
- ภายใต้อะแดปเตอร์ประกอบด้วยตัวแปลงไฟ ดังนั้น ไม่ควรทุบทำลายหรือนำไปใช้แทนปลั๊กอื่นๆ เพราะอาจก่อให้เกิดอันตรายได้
- ไม่ควรให้บุคคล (รวมทั้งเด็กเล็ก) ที่มีสภาพร่างกายไม่แข็งแรงหรือสภาพจิตใจไม่ปกติ หรือขาดประสบการณ์และความรู้ความเข้าใจ นำอุปกรณ์นี้ไปใช้งาน เว้นแต่จะอยู่ในการควบคุมดูแลหรือได้รับคำแนะนำในการใช้งานโดยผู้รับผิดชอบในด้านความปลอดภัย
- เด็กเล็กควรได้รับการดูแลเพื่อป้องกันไม่ให้เด็กนำอุปกรณ์นี้ไปเล่น

### ข้อควรระวัง

- ห้ามจุ่มที่ชาร์จแบตเตอรี่ลงในน้ำ หรือนำไปล้างใต้ก๊อกน้ำ
- วางและใช้ที่ชาร์จแบตเตอรี่บนพื้นผิวที่กันน้ำเสมอ
- ให้ใช้ ชาร์จไฟ และเก็บอุปกรณ์ไว้ที่อุณหภูมิระหว่าง 5°C และ 35°C
- ใช้อะแดปเตอร์และที่ชาร์จแบตเตอรี่เฉพาะที่ให้มาเท่านั้น
- ห้ามใช้เครื่องโกนหนวดหรือที่ชาร์จแบตเตอรี่ที่ชำรุดเสียหาย
- ในกรณีที่อะแดปเตอร์เกิดความชำรุดเสียหาย คุณต้องดำเนินการเปลี่ยนอะแดปเตอร์เป็นชนิดเดียวกับอะแดปเตอร์เดิมเสมอ เพื่อป้องกันการเกิดอันตราย

### ความปลอดภัยกับมาตรฐาน

- เครื่องโกนหนวดนี้ ได้มาตรฐานตามข้อกำหนดความปลอดภัยที่ได้รับการรับรองในระดับสากล และสามารถใช้งานในอ่างอาบน้ำหรือฝักบัว และล้างทำความสะอาดได้ก็อกน้ำได้อย่างปลอดภัย
- ผลิตภัณฑ์ของ Philips ได้มาตรฐานด้านคลื่นแม่เหล็กไฟฟ้า (EMF) หากมีการใช้งานอย่างเหมาะสมและสอดคล้องกับคำแนะนำในคู่มือนี้ คุณสามารถใช้ผลิตภัณฑ์ได้อย่างปลอดภัยตามข้อพิสูจน์ทางวิทยาศาสตร์ในปัจจุบัน



## ทั่วไป

- อะแดปเตอร์สามารถแปลงแรงดันไฟฟ้าขนาด 100-240 โวลต์เป็นแรงดันไฟฟ้าต่ำกว่า 24 โวลต์ได้

## ภาพรวม (รูปที่ 4)

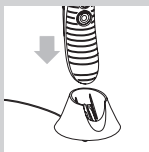
- A** เครื่องโกนหนวด
- 1 ฝาครอบป้องกัน
  - 2 ชุดหัวโกน
  - 3 ดับเบิลครีมโกนหนวด
  - 4 ปุ่มครีมโกนหนวด
  - 5 สัญญาณไฟแสดงการชาร์จแบตเตอรี่
  - 6 ปุ่มเปิด/ปิด
- B** อุปกรณ์เสริม
- 1 ขวดครีมโกนหนวด NIVEA FOR MEN
  - 2 แท่นชาร์จแบตเตอรี่
  - 3 แปรงสำหรับทำความสะอาด
  - 4 อะแดปเตอร์ (อะแดปเตอร์ของคุณอาจแตกต่างจากภาพที่แสดง)

## เริ่มใช้งาน

## การชาร์จแบตเตอรี่



- 1 เสียบปลั๊กขนาดเล็กเข้ากับที่ชาร์จแบตเตอรี่ และเสียบอะแดปเตอร์เข้ากับเต้ารับบนผนัง



- 2 เสียบเครื่องโกนหนวดเข้ากับที่ชาร์จแบตเตอรี่
  - ▶ เครื่องโกนหนวดจะเริ่มชาร์จไฟ
- 3 ให้ชาร์จเครื่องโกนหนวดเป็นเวลา 8 ชั่วโมง

หมายเหตุ: ให้ชาร์จเครื่องโกนหนวดก่อนการใช้งานครั้งแรก หรือเมื่อสัญญาณไฟแสดงการชาร์จแบตเตอรี่แสดงว่าแบตเตอรี่หมด (ดูข้อมูลในส่วน 'สัญญาณไฟแสดงการชาร์จแบตเตอรี่')

หมายเหตุ: เมื่อชาร์จแบตเตอรี่เครื่องโกนหนวดเต็มแล้ว จะใช้งานได้นานถึง 30 นาที

## สัญญาณไฟแสดงการชาร์จไฟ



### การชาร์จแบตเตอรี่

- ในขณะที่ชาร์จแบตเตอรี่ สัญญาณไฟจะเปลี่ยนเป็นสีเขียว

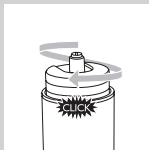
### แบตเตอรี่เหลือน้อย

- เมื่อแบตเตอรี่เหลือน้อย สัญญาณไฟจะเปลี่ยนเป็นสีแดง เมื่อคุณเปิดการใช้งานเครื่องโกนหนวด สัญญาณไฟสีแดงจะค่อยๆ ดับลง

## เติมครีมโกนหนวดในตลับ

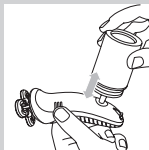


**1** ถอดตัวล็อกขวดครีมโกนหนวด NIVEA FOR MEN ออก



**2** หมุนฝาขวดครีมโกนหนวดตามเข็มนาฬิกา (เสียงดัง 'คลิก')

▶ ฝาขวดจะเลื่อนลงและมองเห็นหัวฉีดครีม



**3** โดยเสียบหัวฉีดครีมของขวดครีมโกนหนวดเข้ากับรูสำหรับเติมของตลับครีมโกนหนวด

**4** ดันขวดขึ้นและลงประมาณ 5 ครั้ง เพื่อบีบครีมโกนหนวดเข้าไปในตลับครีมจนเต็มตลับ

ไม่ควรเติมครีมในตลับมากกว่าขีดสูงสุด (MAX)

## การใช้งานเครื่องโกนหนวด

หมายเหตุ: ผิวหน้าของคุณอาจต้องใช้เวลาปรับสภาพให้คุ้นเคยกับระบบการโกนหนวดใหม่ 2-3 สัปดาห์

- 1 ตรวจสอบให้แน่ใจว่าตลับครีมนโกนหนวดมีครีมน้อยเพียงพอ
- 2 กดปุ่มเปิด/ปิดเพื่อเปิดเครื่องโกนหนวด
- 3 ตรวจสอบให้แน่ใจว่าไฟประจุแบตเตอรี่ไม่ต่ำ (ดูที่บท 'เริ่มใช้งาน' ในส่วน 'สัญญาณไฟแสดงการชาร์จแบตเตอรี่')
- 4 ค่อยๆ เลื่อนชุดหัวโกนไปบนผิวหน้าเป็นวงกลม และกดปุ่มครีมนโกนหนวดจนมีปริมาณครีมนโกนหนวดบนผิวหน้าเพียงพอที่จะทำให้โกนได้อย่างสบายผิว
  - เมื่อคุณปล่อยมือจากปุ่มครีมนโกนหนวด เครื่องจะหยุดจ่ายครีม
  - กดปุ่มครีมนโกนหนวดอีกครั้งในระหว่างโกนหนวดเพื่อเพิ่มครีมนโกนหนวด เพื่อให้เลื่อนชุดหัวโกนบนผิวหน้าได้ลื่นมือ

หมายเหตุ: ปุ่มครีมนโกนหนวดจะทำงานเมื่อเปิดเครื่องโกนหนวดแล้วเท่านั้น

หมายเหตุ: เครื่องโกนหนวดนี้สามารถใช้งานเหมือนการโกนหนวดด้วยใบมีดโกนได้ นั่นคือคุณสามารถโกนหนวดบนผิวหน้าที่เปียกได้ เครื่องโกนหนวดรุ่นนี้ไม่มีช่องเก็บเศษหนวดเหมือนอย่างเครื่องโกนหนวดไฟฟ้าทั่วไป คุณควรใช้ครีมนโกนหนวดในระหว่างโกนให้เพียงพอเพื่อป้องกันไม่ให้เศษหนวดร่วงติดเสื้อผ้า

- 5 ทำความสะอาดเครื่องโกนหนวดให้ทั่วถึงทุกครั้งหลังใช้งาน (ดูได้จากบท 'การทำความสะอาด')

- 6 เลื่อนฝาปิดป้องกันบนเครื่องโกนหนวดเพื่อป้องกันการชำรุดเสียหาย

**เคล็ดลับเพื่อการโกนหนวดที่เรียบลื่นและโกนได้เกลี้ยงเกลา**

- ค่อยๆ เลื่อนเครื่องโกนหนวดไปบนผิวหน้าเป็นวงกลม
- ไม่ควรออกแรงกดเครื่องโกนหนวดมากเกินไป เพราะอาจทำให้ผิวเกิดการระคายเคืองได้
- เพื่อให้เลื่อนหัวโกนได้เรียบลื่น ให้ใช้ครีมนโกนหนวดเป็นระยะ
- คุณสามารถใช้เครื่องโกนหนวดในอ่างอาบน้ำหรือการอาบน้ำด้วยฝักบัวได้



## การทำความสะอาดและการบำรุงรักษา

ทำความสะอาดเครื่องโกนหนวดหลังใช้งานทุกครั้ง

ห้ามใช้สารทำความสะอาดที่มีฤทธิ์กัดกร่อน แผ่นใยขัด หรือของเหลว เช่น แอลกอฮอล์ น้ำมัน หรืออะซิโตน ทำความสะอาดเครื่องชั่ง

ไม่ควรใช้น้ำร้อนเกินไปทำความสะอาดเครื่องโกนขน เพื่อป้องกันไม่ให้มือฟอง

ห้ามใช้ผ้าหรือกระดาษทิชชูเช็ดหัวโกน เพราะอาจทำให้ชุดหัวโกนชำรุดได้

หมายเหตุ: เนื่องจากเครื่องโกนหนวดเป็นระบบกันน้ำจึงสามารถเปิดก๊อกน้ำล้างทำความสะอาดได้

**1** กดปุ่มเปิด/ปิดเพื่อเปิดเครื่องโกนหนวด

**2** ทำความสะอาดเครื่องโกนหนวด ขณะที่เปิดเครื่องโกนหนวดอยู่

การทำมาสะอาดเครื่องโกนหนวดมี 2 วิธี คือ

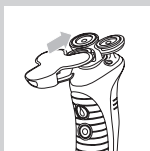
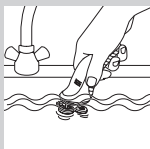
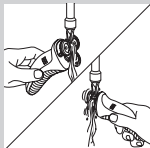
- ล้างชุดหัวโกน ด้วยน้ำร้อนนานอย่างน้อย 30 วินาที

- แช่ชุดหัวโกนในน้ำร้อนนานอย่างน้อย 30 วินาที

**3** ปิดเครื่องโกนหนวด และเขย่าให้น้ำที่ค้างอยู่ออก

**4** เลื่อนฝาปิดป้องกันบนเครื่องโกนหนวดเพื่อป้องกันการชำรุดเสียหาย

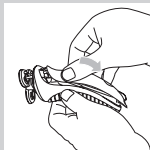
หมายเหตุ: เครื่องโกนหนวดทำงานได้ไม่ดีเท่าเดิม และคุณไม่สามารถแก้ไขปัญหานี้ได้ด้วยวิธีการทำความสะอาดที่อธิบายไว้ในบทนี้ โปรดศึกษาวิธีการทำความสะอาดโดยทั่วถึงเป็นพิเศษที่ 'คำถามที่พบบ่อย'



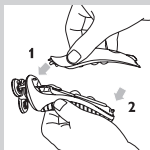
## การเปลี่ยนอะไหล่

### คัตเตอร์โกนหนวด

เพื่อสอบถามยี่ห้อที่ ขอแนะนำให้คุณเปลี่ยนคัตเตอร์โกนหนวดปีละสองครั้ง คุณสามารถโทรหาที่สั่งซื้อคัตเตอร์โกนหนวดได้จาก Philips Consumer Care คุณสามารถค้นหาหมายเลขโทรศัพท์ได้โดยไปที่ [www.philips.com](http://www.philips.com) แล้วคลิกที่ 'Philips Consumer Care'



1 ถอดด้ามครีมนโกนหนวดออกจากเครื่องโกนหนวด



2 เสียบชุดด้ามขนของด้ามครีมนโกนหนวดด้ามใหม่เข้ากับช่องด้านข้างของเครื่องโกนหนวด (1) จากนั้นใช้นิ้วหัวแม่มือกดส่วนล่างของด้าม (2) เพื่อประกอบด้ามครีมนเข้ากับเครื่องโกนหนวด (เสียงดัง 'คลิก')

3 เติมครีมนโกนหนวดในด้าม (ดูที่บท 'เริ่มใช้งาน')

### ชุดหัวโกน



คุณควรเปลี่ยนชุดหัวโกนทุกปีเพื่อการโกนที่ได้ผลดีที่สุด  
ชุดหัวโกนที่ใช้เปลี่ยนต้องเป็นชุดหัวโกน HS85 ของ Philips เท่านั้น

1 ดึงชุดหัวโกนเก่าออกจากเครื่องโกนหนวด



2 ประกอบชุดหัวโกนใหม่เข้ากับเครื่องโกนหนวด

### ขวดครีมนโกนหนวด NIVEA FOR MEN

โปรดใช้ขวดครีมนโกนหนวด NIVEA FOR MEN เท่านั้น



## การทิ้งอุปกรณ์

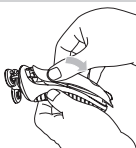


- ห้ามทิ้งเครื่องรวมกับขยะในครัวเรือนทั่วไป เมื่อหมดอายุการใช้งานแล้ว ควรทิ้งลงในถังขยะสำหรับนำกลับไปใช้ใหม่ได้ (รีไซเคิล) เพื่อช่วยรักษาภาวะสิ่งแวดล้อมที่ดี



- แบตเตอรี่ที่ชาร์จใหม่ได้ของเครื่องโกนหนวดมีสารที่อาจก่อให้เกิดมลพิษต่อสิ่งแวดล้อม ให้ถอดแบตเตอรี่ออกก่อนทิ้งเครื่องโกนหนวดหรือก่อนส่งไปที่จุดรวบรวมการทิ้งอย่างเป็นทางการ ทั้งแบตเตอรี่ไว้ที่จุดรวบรวมการทิ้งแบตเตอรี่ หากคุณพบปัญหาในการถอดแบตเตอรี่ คุณสามารถนำเครื่องโกนหนวดไปที่ศูนย์บริการของฟิลิปส์ ซึ่งจะช่วยให้คุณถอดแบตเตอรี่ออก และทิ้งในสถานที่ที่ปลอดภัยต่อสิ่งแวดล้อม

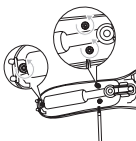
## การทิ้งแบตเตอรี่ที่ชาร์จใหม่ได้



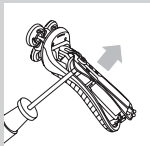
ถอดแบตเตอรี่ที่ชาร์จใหม่ได้ออกเมื่อต้องการทิ้งเครื่องโกนหนวดเท่านั้น  
ต้องแน่ใจว่าไม่มีประจุเหลืออยู่เลยในแบตเตอรี่เมื่อถอดออก

ควรระมัดระวัง เนื่องจากด้านข้างของแบตเตอรี่มีความคมมาก

**1** ถอดสลับครีมีโกนหนวดออกจากเครื่องโกนหนวด



**2** ใช้สกรู 3 ตัวที่ด้านหลังของเครื่องโกนหนวดออก



**3** ใช้ไขควงถอดแฉกด้านหลังของเครื่อง

**4** ถอดแบตเตอรี่ที่ชาร์จใหม่ได้ ออก

## การรับประกันและบริการ

หากคุณต้องการขอรับบริการหรือต้องการทราบข้อมูล โปรดเข้าชมเว็บไซต์ของ Philips ได้ที่ [www.philips.com](http://www.philips.com) หรือติดต่อศูนย์บริการดูแลลูกค้าของบริษัท Philips ในประเทศของคุณ (หมายเลขโทรศัพท์ของศูนย์บริการฯ อยู่ในเอกสารแผ่นพับเกี่ยวกับการรับประกันทั่วโลก) หากในประเทศของคุณไม่มีศูนย์บริการ โปรดติดต่อตัวแทนจำหน่ายผลิตภัณฑ์ของบริษัท Philips ในประเทศ

## ข้อจำกัดการรับประกัน

หัวโกน (ใบมีดและฝาครอบ) ไม่อยู่ในเงื่อนไขการรับประกันทั่วโลก เนื่องจากเป็นสินค้าที่ต้องสึกหรอตามปกติเนื่องจากการใช้งาน  
ดัดเล็บโกนหนวดเป็นดัดเล็บแบบใช้แล้วทิ้ง และไม่ครอบคลุมอยู่ในเงื่อนไขของการรับประกันระหว่างประเทศ

## คำถามที่พบบ่อย

ในบทนี้จะแสดงคำถามเกี่ยวกับเครื่องโกนหนวดที่พบบ่อย หากคุณไม่พบคำตอบ กรุณาติดต่อศูนย์บริการภายในประเทศของคุณ

คำถาม	คำตอบ
ทำไมชุดหัวโกนจึงโกนสะดุด	คุณอาจทาครีมโกนหนวดน้อยเกินไป ให้กดปุ่มครีมโกนหนวดจนกระทั่งครีม NIVE A FOR MEN มีปริมาณเพียงพอ เพื่อช่วยให้ชุดหัวโกนโกนได้ลื่น ไม่สะดุด
เครื่องโกนหนวดทำงานได้ไม่ดีเท่าเดิม	คุณอาจทำความสะอาดเครื่องโกนหนวดไม่ถี่พอ ควรทำความสะอาดเครื่องโกนหนวดให้ทั่วถึง (ดูที่บท 'การทำความสะอาดและบำรุงรักษา')  อาจมีเศษหนวดขนตายติดอยู่ในหัวโกน ให้ทำความสะอาดหัวโกนตามขั้นตอนวิธีการทำความสะอาดโดยทั่วถึงเป็นพิเศษที่อธิบายไว้ทางด้านล่างนี้
ทำไมเครื่องโกนหนวดไม่ทำงานเมื่อกดปุ่มเปิด/ปิด	ชุดหัวโกนอาจชำรุดหรือสึกหรอ ให้เปลี่ยนชุดหัวโกน (ดูที่บท 'การเปลี่ยน')  อาจไม่มีประจุแบตเตอรี่ ให้ชาร์จแบตเตอรี่ใหม่ (ดูที่บท 'เริ่มใช้งาน')
	ครีมโกนหนวดที่แห้งกรังอาจอุดตันหัวโกนในชุดหัวโกน ให้ทำความสะอาดเครื่องโกนหนวดให้ทั่วถึงก่อนโกนหนวดต่อไป (ดูที่บท 'การทำความสะอาดและบำรุงรักษา')  คุณอาจประกอบชุดหัวโกนกลับโดยไม่ถูกต้อง หลังจากการทำความสะอาดโดยทั่วถึงเป็นพิเศษ เมื่อคุณประกอบชุดหัวโกนกลับ ต้องแน่ใจว่าคุณหมุนฝาครอบแต่ละฝาในทิศทางทวนเข็มนาฬิกา จนกระทั่งล็อกเข้าที่แล้ว

## คำถาม

## คำตอบ

มีครีมโกนหนวดออกจากช่องจ่ายเพียงเล็กน้อย ทั้งที่ดัลบ์ครีมยังมีครีมโกนหนวดเหลืออยู่เพียงพอ

รูจ่ายครีมโกนหนวดรูใดรูหนึ่งอาจอุดตัน ใหล้างหรือแช่ชุดหัวโกน หากยังไม่ดีขึ้น ให้บีบครีมเข้าไปในดัลบ์จนกว่าครีมจะเริ่มไหลออกมาจากรูที่อุดตัน หากยังไม่ดีขึ้นอีกให้ลองวิธีต่อไปนี้ 1) ปิดเครื่องโกนหนวด 2) ดึงชุดหัวโกนออกจากเครื่อง 3) ใช้มีมื่ออุดปากูที่ไม่อุดตัน 4) เปิดเครื่องโกนหนวดอีกครั้ง 5) กดปุ่มครีมโกนหนวดสองสามวินาที จนกว่าครีมจะเริ่มไหลออกมาจากรูที่อุดตัน

คุณอาจไม่ได้ใส่หัวโกนกลับเข้าไปในช่องใส่เดิม หัวโกนตัวใดตัวหนึ่งไม่มีรูจ่ายครีมโกนหนวดอยู่ตรงจุดศูนย์กลางของหัวโกน และจำเป็นต้องวางไว้ใช่องใส่เฉพาะตรวจสอบให้แน่ใจว่าคุณได้ใส่หัวโกนที่ไม่มีรูจ่ายครีมโกนหนวดไว้ในช่องใส่ที่ถูกต้องหรือไม่ ซึ่งช่องใส่ที่ถูกต้อง คือ ช่องที่อยู่ใกล้กับปุ่มเปิด/ปิดมากที่สุด เมื่อชุดหัวโกนประกอบอยู่ในเครื่องโกนหนวด

ทำไมจึงไม่มีครีมโกนหนวดไหลออกมาจากช่องจ่ายเมื่อกดปุ่มครีมโกนหนวด

ไม่มีครีมโกนหนวดเหลืออยู่ในดัลบ์ครีม ให้เติมครีมโกนหนวดในดัลบ์ (ดูที่บทเริ่มใช้งาน)

เมื่อทำเครื่องโกนหนวดหล่นและชุดหัวโกนแยกออกจากกันจะประกอบชุดหัวโกนกลับอย่างไร

วางใบมีดใช่องใส่หัวโกนโดยให้ขาใบมีดชี้ขึ้น วางฝาครอบลงบนช่องใส่ (เหนือใบมีด) และหมุนในทิศทางทวนเข็มนาฬิกาจนกระทั่งล็อกเข้าที่ ฝาครอบฝาไดฟาหนึ่งไม่มีรูจ่ายครีมโกนหนวดอยู่ตรงจุดศูนย์กลาง และจำเป็นต้องติดไว้บนช่องใส่เฉพาะ ซึ่งช่องใส่ที่ถูกต้อง คือ ช่องที่อยู่ใกล้กับปุ่มเปิด/ปิดมากที่สุด เมื่อชุดหัวโกนประกอบอยู่ในเครื่องโกนหนวด หากใบมีดและฝาครอบอยู่ในตำแหน่งที่ไม่ถูกต้อง อาจต้องใช้เวลาหลายสัปดาห์ก่อนที่เครื่องจะสามารถโกนหนวดได้อย่างมีประสิทธิภาพอีกครั้ง

เพราะเหตุใดเครื่องโกนหนวดจึงมีเสียงแปลกๆ ดังขึ้น

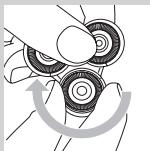
คุณอาจประกอบชุดหัวโกนกลับโดยไม่ถูกต้อง ให้วางใบมีดใช่องใส่หัวโกนโดยให้ขาใบมีดชี้ขึ้น วางฝาครอบลงบนช่องใส่ (เหนือใบมีด) และหมุนในทิศทางทวนเข็มนาฬิกาจนกระทั่งล็อกเข้าที่ ฝาครอบฝาไดฟาหนึ่งไม่มีรูจ่ายครีมโกนหนวดอยู่ตรงจุดศูนย์กลาง และจำเป็นต้องติดไว้บนช่องใส่เฉพาะ ซึ่งช่องใส่ที่ถูกต้อง คือ ช่องที่อยู่ใกล้กับปุ่มเปิด/ปิดมากที่สุด เมื่อชุดหัวโกนประกอบอยู่ในเครื่องโกนหนวด หากใบมีดและฝาครอบอยู่ในตำแหน่งที่ไม่ถูกต้อง อาจต้องใช้เวลาหลายสัปดาห์ก่อนที่เครื่องจะสามารถโกนหนวดได้อย่างมีประสิทธิภาพอีกครั้ง

## วิธีการทำความสะอาดโดยทั่วถึงเป็นพิเศษ

### ตรวจดูให้แน่ใจว่าปิดสวิตช์เครื่องแล้ว

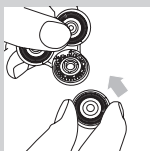


1 ดึงชุดหัวโกนออกจากเครื่องโกนหนวด



2 หมุนฝาครอบตามเข็มนาฬิกา และนำออกจากชุดหัวโกน

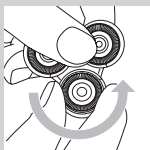
หมายเหตุ: ถอดหัวโกนออกเพียงครั้งละหนึ่งหัวเท่านั้น เพื่อให้แน่ใจว่าคุณจะใส่หัวโกนกลับเข้าที่ในช่องใส่เดิมทุกครั้ง ซึ่งเป็นสิ่งที่จำเป็น เนื่องจากหัวโกนสองหัวมีรูพิเศษสำหรับจ่ายครีมโกนหนวด รวมทั้งยังมั่นใจได้ว่าคุณจะไม่ใส่ใบมีดและฝาครอบของหัวโกนแต่ละหัวสลับกัน ซึ่งจะส่งผลกระทบต่อประสิทธิภาพในการโกนหนวด



3 หากจำเป็น ถอดใบมีดออกจากฝาครอบ

4 ทำความสะอาดใบมีดและฝาครอบด้วยแปรงที่จัดมาให้

5 หลังการทำความสะอาด ให้วางใบมีดกลับไปในชุดหัวโกนโดยให้ขาใบมีดชี้ขึ้น



6 วางฝาครอบลงบนช่องใส่หัวโกน (เหนือใบมีด)

7 หมุนฝาครอบในทิศทางทวนเข็มนาฬิกา จนกระทั่งล็อกเข้าที่



8 ประกอบชุดหัวโกนเข้ากับเครื่องโกนหนวดตามเดิม (เสียงดัง 'คลิก')

## Giới thiệu

Chúc mừng bạn đã mua được sản phẩm Philips mới và chào mừng bạn đến với Philips! Để có được lợi ích đầy đủ từ sự hỗ trợ do Philips cung cấp, hãy đăng ký sản phẩm tại [www.philips.com/welcome](http://www.philips.com/welcome).

## Lưu ý

Hãy đọc kỹ hướng dẫn sử dụng này trước khi sử dụng thiết bị và cất giữ để tiện tham khảo sau này.

### Nguy hiểm

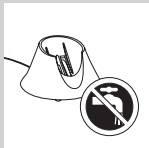
- Đảm bảo bộ nối tiếp không bị ướt (bộ nối tiếp của bạn có thể khác với bộ nối tiếp trong hình).

### Cảnh báo

- Trong bộ biến thể có một biến áp. Không cắt bỏ bộ biến thể này để thay bằng bộ biến thể khác, vì làm như vậy sẽ gây ra tình huống nguy hiểm.
- Thiết bị này không dành cho người dùng (bao gồm cả trẻ em) có sức khỏe kém, khả năng giác quan hoặc có dấu hiệu tâm thần, hoặc thiếu kinh nghiệm và kiến thức, trừ khi họ được giám sát hoặc hướng dẫn sử dụng thiết bị bởi người có trách nhiệm đảm bảo an toàn cho họ.
- Trẻ em phải được giám sát để đảm bảo rằng chúng không chơi đùa với thiết bị này.

### Chú ý

- Không nhúng bộ sạc vào trong nước hoặc rửa dưới vòi nước.
- Luôn đặt và sử dụng bộ sạc trên bề mặt chịu nước.
- Sử dụng, sạc và bảo quản thiết bị này ở nhiệt độ từ 5°C đến 35°C.
- Chỉ sử dụng thiết bị nối tiếp và bộ sạc đi kèm.
- Không sử dụng máy cạo râu hoặc bộ sạc nếu nó bị hư.





- Luôn thay bộ nối tiếp cùng loại và đúng tiêu chuẩn như loại của máy nếu phích cắm điện bị hỏng để tránh nguy hiểm

### **Tuân thủ các tiêu chuẩn**

- Máy cạo râu này tuân thủ các quy định về an toàn của quốc tế và có thể sử dụng an toàn trong bồn tắm hoặc dưới vòi tắm và có thể được làm sạch dưới vòi nước.
- Thiết bị Philips này tuân thủ tất cả các tiêu chuẩn liên quan đến các từ trường điện (EMF). Nếu được sử dụng đúng và tuân thủ các hướng dẫn trong sách hướng dẫn này, theo các bằng chứng khoa học hiện nay, việc sử dụng thiết bị này là an toàn.

### **Tổng quát**

- Bộ nối tiếp chuyển đổi điện áp từ 100-240 vôn xuống mức điện áp thấp an toàn dưới 24 vôn.

### **Tổng quan (Hình 4)**

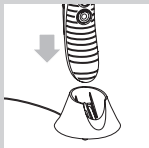
- A** Máy cạo
- 1** Nắp bảo vệ
  - 2** Bộ phận cạo
  - 3** Hộp dưỡng chất cạo râu
  - 4** Núm dưỡng chất cạo râu
  - 5** Đèn sạc
  - 6** Núm bật/tắt
- B** Phụ kiện
- 1** Lọ dưỡng chất cạo râu NIVEA FOR MEN
  - 2** Bộ sạc
  - 3** Bàn chải làm sạch
  - 4** Bộ nối tiếp (bộ nối tiếp của bạn có thể khác với bộ nối tiếp trong hình)

## Bắt đầu sử dụng

### Sạc điện



- 1** Cắm phích cắm nhỏ vào bộ sạc và cắm bộ nối tiếp vào ổ điện.



- 2** Cắm máy cạo râu vào bộ sạc.  
 ▶ Máy cạo râu đang được sạc.

- 3** Sạc máy cạo râu trong 8 tiếng.

*Lưu ý: Sạc máy cạo râu trước khi sử dụng lần đầu tiên hoặc khi đèn báo sạc cho biết pin yếu (xem mục 'Chỉ báo sạc').*

*Lưu ý: Một máy cạo râu đã được sạc đầy pin có thể hoạt động tối đa 30 phút.*

### Chỉ báo sạc

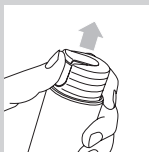


#### Sạc điện

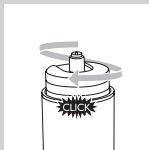
- Trong khi sạc, đèn báo sạc sẽ sáng màu xanh lá cây.

#### Pin yếu

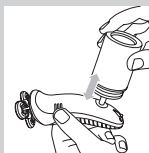
- Khi pin yếu, đèn báo sạc sẽ sáng màu đỏ. Khi tắt máy cạo râu, đèn đỏ sẽ mờ dần.

**Đổ dưỡng chất vào hộp dưỡng chất cạo râu**

- 1** Tháo đầu bịt của lọ dưỡng chất cạo râu NIVEA FOR MEN.



- 2** Xoay nắp lọ dưỡng chất theo chiều kim đồng hồ (nghe tiếng 'click').  
 ▶ Nắp sẽ di chuyển xuống dưới và vòi dưỡng chất sẽ lòi ra.



- 3** Đặt vòi của lọ dưỡng chất vào lỗ của hộp dưỡng chất.
- 4** Di chuyển hộp lên và xuống khoảng 5 lần để bơm dưỡng chất cạo râu vào hộp cho tới khi bạn nhìn thấy hộp đầy.

Không đổ hộp quá mức tối đa (MAX).

**Sử dụng máy cạo râu**

*Lưu ý: Da của bạn có thể cần từ 2 đến 3 tuần để làm quen với hệ thống cạo râu mới.*

- 1** Đảm bảo có đủ dưỡng chất cạo râu trong hộp dưỡng chất cạo râu.
- 2** Bấm nút on/off (bật/tắt) để bật máy cạo râu.
- 3** Đảm bảo pin không quá yếu (xem mục 'Chỉ báo sạc' trong chương 'Bắt đầu sử dụng').
- 4** Nhẹ nhàng di chuyển bộ phận cạo theo vòng tròn trên da và nhấn nút dưỡng chất cạo râu



cho tới khi có đủ dưỡng chất cạo râu trên da để cạo một cách thoải mái.

- Khi nhả nút dưỡng chất cạo râu, máy sẽ ngừng xả dưỡng chất.
- Bấm nút dưỡng chất cạo râu lại một lần nữa để xả thêm dưỡng chất cạo râu trong khi cạo để đảm bảo bộ phận cạo liên tục trượt trơn tru trên da.

*Lưu ý: Nút dưỡng chất cạo râu chỉ hoạt động khi máy cạo râu được bật.*

*Lưu ý: Máy cạo râu này có thể được sử dụng theo cách tương tự như lưỡi dao cạo: bạn có thể sử dụng máy cạo râu trên mặt ướt. Không giống như máy cạo râu điện thông thường, thiết bị này không có ngăn tóc thu thập râu. Để tránh không cho râu rơi vào quần áo, hãy xả đủ dưỡng chất cạo râu trong khi cạo.*

**5** Làm sạch kỹ máy cạo râu sau mỗi lần sử dụng (xem chương ‘Vệ sinh máy’).

**6** Trượt nắp bảo vệ vào máy cạo râu để tránh làm hư đầu cạo.

**Mẹo để có kết quả trượt vào cạo trơn tru tối ưu.**

- Nhẹ nhàng di chuyển máy cạo râu theo vòng tròn trên da.
- Không dùng quá nhiều lực lên máy cạo râu, vì làm như vậy có thể làm kích thích da.
- Để đảm bảo trượt đúng cách, thường xuyên xả dưỡng chất cạo râu.
- Bạn cũng có thể sử dụng máy cạo râu trong bồn tắm hoặc dưới vòi tắm.



### Vệ sinh và bảo dưỡng máy

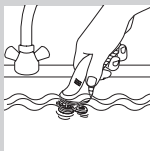
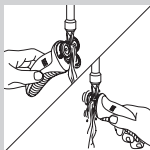
Lau chùi sạch máy cạo râu sau mỗi lần sử dụng.

Không sử dụng các chất có tính mài mòn, máy rửa hoặc các chất lỏng như cồn, xăng hoặc axeton để lau chùi máy.

Nên thận trọng với nước nóng. Luôn kiểm tra xem nước có quá nóng không để tránh làm bỏng tay bạn.

Không được dùng khăn bông hay khăn giấy để lau khô bộ phận cạo vì chúng có thể làm hư phần dao cạo.

*Lưu ý: Máy cạo râu không vô nước và có thể được rửa dưới vòi nước.*



**1** Bấm nút on/off (bật/tắt) để bật máy cạo râu.

**2** Lau chùi máy cạo râu khi đã tắt máy.

Có hai cách để làm sạch máy cạo râu:

- Rửa bộ phận cạo dưới vòi nước nóng trong ít nhất 30 giây.
- Nhúng bộ phận cạo vào trong nước nóng trong ít nhất 30 giây.

**3** Tắt máy cạo râu và lắc sạch nước.

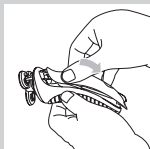
**4** Trượt nắp bảo vệ vào máy cạo râu để tránh làm hư đầu cạo.

*Lưu ý: Nếu máy cạo râu không cạo tốt như trước đây và bạn không thể khắc phục vấn đề này bằng các phương pháp lau chùi được nêu trong chương này, hãy tham khảo chương 'Các Câu Hỏi Thường Gặp' để biết phương pháp lau chùi kỹ hơn.*

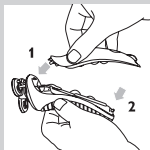
## Thay thế phụ kiện

### Hộp dưỡng chất cạo râu

Vì lý do vệ sinh, chúng tôi khuyên bạn nên thay hộp dưỡng chất cạo râu hai năm một lần. Bạn có thể đặt mua hộp dưỡng chất mới từ bộ phận Chăm Sóc Khách Hàng của Philips qua điện thoại. Để tìm số điện thoại của bộ phận này, hãy truy cập vào [www.philips.com](http://www.philips.com) và bấm vào 'Philips Consumer Care' (bộ phận Chăm Sóc Khách Hàng của Philips).



**1** Tháo hộp dưỡng chất cạo râu ra khỏi máy cạo râu.



**2** Lắp vấu ở phía trên cùng của hộp dưỡng chất cạo râu mới vào rãnh trên mép của máy cạo râu (1). Sau đó ấn phần dưới cùng của hộp này bằng ngón tay cái (2) để gắn hộp vào máy cạo râu (nghe tiếng 'click').

**3** Đổ hộp dưỡng chất cạo râu (xem chương 'Bắt đầu sử dụng').

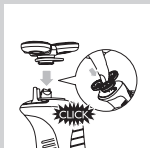
### Bộ phận cạo

Thay bộ phận cạo mỗi năm một lần để có hiệu quả cạo râu tối ưu.

Chỉ thay bộ phận cạo bằng Bộ Phận Cạo HS85 Philips.



**1** Tháo bộ phận cạo cũ ra khỏi máy cạo râu.



**2** Lắp bộ phận cạo mới vào máy cạo râu.

**Lọ dưỡng chất cạo râu NIVEA FOR MEN**

Chỉ sử dụng lọ dưỡng chất cạo râu NIVEA FOR MEN.

**Vứt bỏ**

- Không vứt thiết bị này cùng chung với chất thải gia đình thông thường khi ngừng sử dụng nó. Hãy đem nó đến điểm thu gom chính thức để tái chế. Làm như thế, bạn sẽ giúp bảo vệ môi trường.



- Pin có thể sạc được của máy cạo râu có chứa những chất có thể gây ô nhiễm môi trường. Luôn tháo pin trước khi vứt bỏ thiết bị hoặc mang thiết bị tới một điểm thu chính thức. Vứt bỏ pin tại một điểm thu chính thức dành cho pin. Nếu bạn gặp vấn đề với việc tháo pin, bạn cũng có thể mang thiết bị tới một trung tâm dịch vụ của Philips, trung tâm này sẽ giúp bạn tháo pin và sẽ vứt bỏ pin theo cách an toàn cho môi trường.

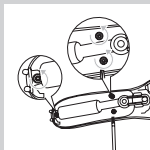
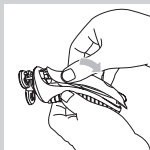
**Xử lý pin có thể sạc được của máy cạo**

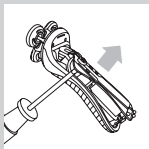
Chỉ tháo pin sạc khi vứt bỏ máy cạo râu. Đảm bảo pin hoàn toàn hết điện khi tháo pin.

Hãy cẩn thận, các dải pin rất bén.

**1** Tháo hộp dưỡng chất cạo râu ra khỏi máy cạo râu.

**2** Tháo ba ốc vít trên mặt sau của máy cạo râu.





**3** Sử dụng tô vít để tháo panen mặt sau của nắp.

**4** Tháo pin sặc ra.

### Bảo hành và dịch vụ

Nếu bạn cần biết dịch vụ, thông tin hay gặp trục trặc, vui lòng vào website của Philips tại [www.philips.com](http://www.philips.com) hoặc liên hệ với Trung Tâm Chăm Sóc Khách Hàng của Philips ở nước bạn (bạn sẽ tìm thấy số điện thoại của Trung tâm trong tờ bảo hành khắp thế giới).

Nếu không có Trung Tâm Chăm Sóc Khách Hàng tại quốc gia của bạn, hãy liên hệ với đại lý Philips tại địa phương bạn.

### Hạn chế bảo hành

Các đầu cạo (lưỡi cắt và bảo vệ) không được bảo hành theo các điều khoản bảo hành quốc tế vì chúng có thể bị mài mòn.

Hộp dưỡng chất là bộ phận dùng một lần và không thuộc phạm vi bảo hành quốc tế.

### Các câu hỏi thường gặp

Chương này liệt kê những câu hỏi thường gặp về máy cạo râu. Nếu bạn không thể tìm thấy câu trả lời cho câu hỏi của mình, hãy liên hệ với Trung Tâm Chăm Sóc Khách Hàng tại quốc gia của bạn.

Câu hỏi	Trả lời
<p>Vì sao bộ phận cạo không trượt trơn tru trên da?</p>	<p>Có thể bạn chưa xả đủ dưỡng chất cạo râu. Bấm nút dưỡng chất cạo râu cho tới khi đã xả đủ lượng dưỡng chất cạo râu NIVEA FOR MEN. Làm như vậy sẽ giúp cho bộ phận cạo trượt trơn tru trên da.</p>
<p>Vì sao máy cạo râu không hoạt động tốt như trước đây?</p>	<p>Có thể bạn chưa làm sạch kỹ máy cạo râu. Làm sạch kỹ máy cạo râu (xem chương 'Cách chùi rửa và bảo dưỡng máy').</p>
	<p>Tóc dài có thể làm cản trở các đầu cạo. Lau chùi các đầu cạo bằng cách thực hiện theo các bước trong phương pháp lau chùi kỹ hơn được nêu dưới đây.</p>
	<p>Bộ phận cạo có thể bị hư hoặc mòn. Thay bộ phận cạo mới (xem chương 'Thay thế phụ kiện').</p>
<p>Vì sao máy cạo râu không hoạt động khi tôi bấm nút on/off (bật/tắt)?</p>	<p>Có thể đã hết pin. Sạc lại pin (xem chương 'Bắt đầu sử dụng').</p>
	<p>Dưỡng chất cạo râu khô có thể làm tắc các đầu cạo trong bộ phận cạo. Làm sạch kỹ máy cạo râu trước khi tiếp tục cạo (xem chương 'Cách chùi rửa và bảo dưỡng máy').</p>
	<p>Có thể bạn chưa lắp lại bộ phận cạo theo đúng cách sau khi lau chùi kỹ. Khi lắp lại bộ phận cạo, đảm bảo rằng bạn xoay nắp bảo vệ ngược chiều kim đồng hồ cho tới khi nó khớp vào vị trí.</p>

Câu hỏi

Trả lời

Vì sao có rất ít dưỡng chất cạo râu thoát ra từ các lỗ mặc dù có đủ dưỡng chất trong hộp?

Một trong những lỗ dưỡng chất có thể bị tắc. Rửa sạch hoặc ngâm bộ phận cạo trong nước. Nếu nó không có tác dụng, hãy bơm dưỡng chất cạo râu vào hộp dưỡng chất cạo râu cho tới khi dưỡng chất bắt đầu thoát ra từ lỗ bị tắc. Nếu làm theo bước này vẫn không được, hãy thử phương pháp sau: 1) Tắt máy cạo râu 2) Kéo bộ phận cạo ra khỏi máy cạo râu 3) Cho ngón tay vào lỗ bị tắc 4) Bật máy cạo râu 5) Bấm nút dưỡng chất cạo râu trong vài giây cho tới khi dưỡng chất thoát ra từ lỗ bị tắc.

Có thể bạn chưa đặt các đầu cạo trở lại các bộ phận giữ ban đầu của chúng. Một trong số các đầu cạo không có lỗ dưỡng chất cạo râu ở giữa đầu cạo này và cần được đặt trong một bộ phận giữ riêng. Đảm bảo bạn đặt đầu cạo không có lỗ dưỡng chất vào đúng bộ phận giữ. Đây là bộ phận giữ gắn nút on/off (bật/tắt) nhất khi bộ phận cạo được lắp vào máy cạo râu.

Vì sao không có chút dưỡng chất cạo râu nào thoát ra từ các lỗ mặc dù tôi bấm nút dưỡng chất cạo râu?

Hộp dưỡng chất sắp hết. Đổ hộp dưỡng chất cạo râu (xem chương 'Bắt đầu sử dụng').

**Câu hỏi****Trả lời**

Tôi làm rơi máy cạo râu và bộ phận cạo bị rời ra. Làm thế nào để lắp lại bộ phận cạo?

Đặt các lưỡi dao cạo trong các bộ phận giữ đầu cạo với chân lưỡi dao cạo hướng lên. Đặt nắp bảo vệ vào bộ phận giữ (trên lưỡi dao cạo) và xoay chúng ngược chiều kim đồng hồ cho tới khi chúng khóp vào vị trí. Một trong số các nắp bảo vệ không có lỗ dưỡng chất cạo râu ở giữa và cần được lắp vào một bộ phận giữ riêng. Đây là bộ phận giữ gắn nút on/off (bật/tắt) nhất khi bộ phận cạo được lắp vào máy cạo râu. Nếu gắn nhầm lưỡi dao cạo và nắp bảo vệ, có thể mất vài tuần sau máy mới hoạt động tốt trở lại ở mức tối ưu.

Vì sao máy cạo râu đột nhiên phát ra tiếng ồn lạ?

Có thể bạn chưa lắp lại bộ phận cạo theo đúng cách. Đặt các lưỡi dao cạo trong các bộ phận giữ đầu cạo với chân lưỡi dao cạo hướng lên. Đặt nắp bảo vệ vào bộ phận giữ (trên lưỡi dao cạo) và xoay chúng ngược chiều kim đồng hồ cho tới khi chúng khóp vào vị trí. Một trong số các nắp bảo vệ không có lỗ dưỡng chất cạo râu ở giữa và cần được lắp vào một bộ phận giữ riêng. Đây là bộ phận giữ gắn nút on/off (bật/tắt) nhất khi bộ phận cạo được lắp vào máy cạo râu. Nếu gắn nhầm lưỡi dao cạo và nắp bảo vệ, có thể mất vài tuần sau máy mới hoạt động tốt trở lại ở mức tối ưu.

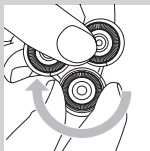


### **Phương pháp lau chùi kỹ hơn**

#### **Đảm bảo thiết bị đã được tắt.**

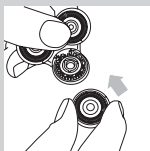
- 1** Tháo bộ phận cạo ra khỏi máy cạo râu.



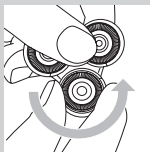


- 2** Xoay nắp bảo vệ theo chiều kim đồng hồ và nhấc nó ra khỏi bộ phận cạo.

*Lưu ý: Chỉ tháo từng đầu cạo một. Làm như vậy để đảm bảo rằng bạn luôn đặt đầu cạo trở lại đúng bộ phận giữ ban đầu của nó, điều này là cần thiết vì có hai đầu cạo có các lỗ đặc biệt dành cho dưỡng chất cạo râu. Điều này cũng đảm bảo rằng bạn không gắn nhầm lưỡi dao cạo và nắp bảo vệ của các đầu cạo khác nhau, nếu gắn nhầm sẽ ảnh hưởng đến hiệu suất cạo.*



- 3** Nếu cần, tháo lưỡi dao cạo ra khỏi nắp bảo vệ.  
**4** Làm sạch lưỡi dao cạo và nắp bảo vệ bằng bàn chải cấp kèm với máy.



- 5** Sau khi lau chùi, hãy đặt lưỡi dao cạo trở lại bộ phận cạo với chân lưỡi hướng lên.  
**6** Đặt nắp bảo vệ trở lại phía trên bộ phận giữ đầu cạo (trên lưỡi dao cạo).  
**7** Xoay nắp bảo vệ ngược chiều kim đồng hồ cho tới khi nó khớp vào vị trí.



- 8** Lắp bộ phận cạo vào lại trong máy (nghe tiếng 'click').

## 簡介

恭喜您購買本產品並歡迎加入飛利浦！請於 [www.philips.com/welcome](http://www.philips.com/welcome) 註冊您的產品，以善用飛利浦提供的支援。

## 重要事項

在使用本產品前，請先仔細閱讀本使用手冊，並保留說明以供日後參考。

### 危險

- 請確定電源轉換器沒有弄濕 (您的電源轉換器外觀可能與圖示不同)。

### 警示

- 電源轉換器內含一個變壓器。不可切斷電源轉換器而以其他的插頭取代，否則會造成危險。
- 基於安全考量，在缺乏監督及適當指示之下，本產品不適用於孩童及任何身體、知覺、或心理功能障礙者，或缺乏使用經驗及知識者。
- 請勿讓孩童將本產品當成玩具。

### 警告

- 不可將充電器浸泡在水中，或者在水龍頭下沖洗。
- 請務必將充電器置於防水表面上。
- 請在 5° C 到 35° C 間使用、充電、存放本產品。
- 僅可使用充電器隨附的電源轉換器。
- 電鬍刀或充電器損壞時，即不可使用。
- 如果電源轉換器損壞，請務必使用原型號的電源轉換器進行更換，以免發生危險。





### 符合標準

- 本電鬚刀符合國際公認安全標準，可以在沐浴或淋浴時安全使用，亦可放心以水龍頭沖洗。
- 本飛利浦產品符合電磁波 (Electromagnetic fields, EMF) 所有相關標準。只要使用方式正確並依照本使用手冊之說明進行操作，根據現有的科學研究資料，使用本產品並無安全顧慮。

### 一般

- 電源轉換器可將 100-240 伏特的電壓轉換為低於 24 伏特的安全低電壓。

### 概要 (圖 4)

#### A 電鬚刀

- 1 保護蓋
- 2 刮鬚刀頭組
- 3 刮鬚乳液補充匣
- 4 刮鬚乳液按鈕
- 5 充電指示燈
- 6 開/關 (On/Off) 按鈕

#### B 配件

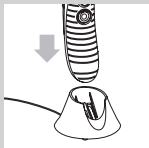
- 1 妮維亞男用刮鬚乳液瓶
- 2 充電器
- 3 清潔刷
- 4 電源轉換器 (您的電源轉換器外觀可能與圖示不同)

## 使用入門

### 充電



- 1** 將小插頭插入充電器中，再將電源轉換器接到牆壁的插座。



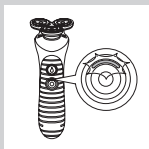
- 2** 將電鬚刀放入充電器中。  
▶ 即可開始為電鬚刀充電。

- 3** 電鬚刀需充電 8 小時。

注意：請在初次使用之前，和充電指示燈指出電池電量用盡時 (參閱「充電指示」段落) 為電鬚刀充電。

注意：完全充電的電鬚刀可持續刮鬚約 30 分鐘。

### 充電指示



#### 充電

- 充電時，充電指示燈會呈現綠色。

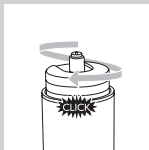
#### 電量不足

- 當電池電量不足時，充電指示燈會呈現紅色。當您關閉電鬚刀時，紅燈會漸漸熄滅。

## 填充刮鬍乳液補充匣



**1** 將妮維亞男用刮鬍乳液瓶的拉片取下。



**2** 以順時針方向旋轉乳液瓶的蓋子 (會聽見喀嗒一聲)。  
 蓋子就會向下移動，並出現乳液噴嘴。



**3** 將乳液瓶的噴嘴放入乳液補充匣的填充口內。  
**4** 將乳液瓶上下移動大約 5 次，以將刮鬍乳液汲取到補充包中，至看出補充包裝滿為止。  
 裝入補充包中的量請勿超過「MAX」刻度。

## 使用電鬍刀

注意：皮膚適應新的刮鬍系統時約需 2-3 週。

- 1** 請確定刮鬍乳液補充匣中有充足的刮鬍乳液。
- 2** 按下開關 (on/off) 按鈕，開啟電鬍刀電源。
- 3** 確定電池電力充足 (請參閱「使用入門」單元的「充電指示」章節)。
- 4** 將電鬍刀組以小圈旋轉方式輕輕在皮膚上移動，並按下刮鬍乳液按鈕，使皮膚上的刮鬍乳液量足以達到刮鬍舒適的效果。

- 當您放開刮鬚乳液按鈕時，本產品就會停止釋出乳液。
- 刮鬚過程中，再度按下刮鬚乳液按鈕可塗抹更多刮鬚乳液，以確保電鬚刀組持續在皮膚上平順移動。

**注意：** 刮鬚乳液按鈕只在電鬚刀電源啟動時有效。

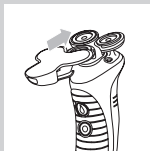
**注意：** 本電鬚刀可以類似刀片方式使用：可在濕潤的臉部使用本電鬚刀。不同於傳統電鬚刀，本產品並無可收集鬚渣的鬚渣室。若要防止鬚渣掉落在衣服上，請在刮鬚時塗抹充足的刮鬚乳液。

**5** 每次使用後，請徹底清潔本電鬚刀（請參閱「清潔」單元）。

**6** 請蓋上電鬚刀保護蓋，以避免損壞。

**提示：** 如何達到最佳滑順刮鬚效果

- 讓電鬚刀以小圈旋轉方式輕輕在皮膚上移動。
- 不可對電鬚刀過度施加壓力，以免刺激皮膚。
- 為確保達到適度的滑順，請時時塗抹刮鬚乳液。
- 也可在泡澡或淋浴時使用本電鬚刀。



## 清潔與維護

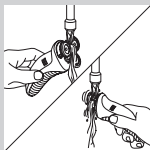
每次使用後均需清潔電鬚刀。

請勿使用研磨性洗劑、去污劑，或酒精、汽油或丙酮等液體清潔本電器。

請小心使用熱水。請隨時檢查熱水是否太燙，以避免手部燙傷。

切勿使用毛巾或紙巾擦乾電鬚刀組，因為此舉可能會造成電鬚刀刀頭損害。

注意：本電鬚刀具有極佳的防水性，可以在水龍頭下清洗。

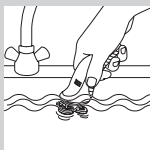


**1** 按下開關 (on/off) 按鈕，開啟電鬚刀電源。

**2** 開啟電源時清理電鬚刀。

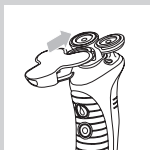
電鬚刀的清潔方式有兩種：

- 將電鬚刀組放在熱水龍頭下沖洗至少 30 秒。



- 將電鬚刀組浸泡在熱水中至少 30 秒。

**3** 關閉電鬚刀的電源，甩乾多餘的水份。

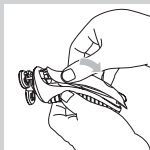


**4** 請蓋上電鬚刀保護蓋，以避免損壞。

注意：若電鬚刀無法如往常般刮鬚，而且您參考此章節的清潔方法之後仍無法解決此問題，請參閱「常見問題集」單元，查看其他徹底清潔的方法。

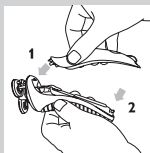
## 更換

### 刮鬚乳液補充匣



基於衛生考量，我們建議您每半年更換一次刮鬚乳液補充匣。您可以透過電話向飛利浦個人保健用品部門訂購新的刮鬚乳液補充匣。如要查詢電話號碼，請造訪：[www.philips.com](http://www.philips.com)，打入關鍵字「飛利浦個人保健用品」。

**1** 將刮鬚乳液補充匣自電鬚刀取下。



**2** 將新刮鬚乳液補充匣上方的突耳插入電鬚刀邊緣的槽 (1)，再用拇指按補充匣的底部 (2) 以將補充包連接到電鬚刀 (會聽見喀噠一聲)。

**3** 填充刮鬚乳液補充匣 (參閱「使用入門」單元)。

### 刮鬚刀頭組



請每年更換一次電鬚刀組，以確保維持最佳的刮鬚效果。

僅能使用型號 HS85 的飛利浦電鬚刀組來進行更換。

**1** 將舊的電鬚刀組從電鬚刀抽出。

**2** 將新的電鬚刀組裝到電鬚刀上。



### 妮維亞男用刮鬚乳液瓶

只能使用妮維亞男用刮鬚乳液瓶。

### 處理方式



- 本產品壽命結束時請勿與一般家庭廢棄物一併丟棄。請將該產品放置於政府指定的回收站，此舉能為環保盡一份心力。





- 本電鬚刀使用的充電電池含有會污染環境的物質。在丟棄本用品前，或是將該產品放到政府指定回收站前，請務必卸除電池。將電池送到政府指定的電池回收站。若您在拆卸電池時遇到問題，可將本用品帶到飛利浦授權服務中心。服務中心會為您卸下電池，並以對環境無害的方式處理電池。

### 充電電池的棄置

棄置本電鬚刀前，請先取出充電電池。當您要取出電池時，請確認其電力已完全耗盡。

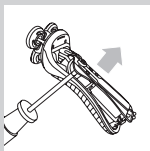
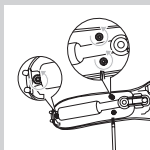
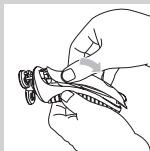
電池固定帶非常銳利，請小心。

**1** 將刮鬚乳液補充匣自電鬚刀取下。

**2** 鬆開電鬚刀背面的三枚螺絲。

**3** 用螺絲起子拆下握柄的背板。

**4** 取出充電電池。



### 保證書與服務

若您需要相關服務或資訊，或是有任何問題，請瀏覽飛利浦網站，網址為 [www.philips.com](http://www.philips.com)，或連絡您當地的飛利浦顧客服務中心 (您可以在全球保證書上找到連絡電

話)。若您當地沒有顧客服務中心，請洽詢當地的飛利浦經銷商。

### 保固限制

電鬚刀刀頭 (刀具和刀網) 由於其磨損性，因此不在全球保固範圍內。

刮鬚乳液補充匣為拋棄式消耗品，並未涵蓋在全球保固範圍內。

## 常見問題集

本章列出電鬚刀的常見問題。如仍有疑問，請與您所在國家/地區的客户服務中心聯繫。

問題	解答
電鬚刀組為何無法在皮膚上平順移動？	您可能尚未塗抹足夠的刮鬚乳液。請按刮鬚乳液按鈕，至釋出足量的妮維亞男用刮鬚乳液為止。如此即可使電鬚刀再度在皮膚上平順移動。
電鬚刀為何不像平常一樣運作？	您可能未妥善清潔電鬚刀。請徹底清潔電鬚刀 (參閱「清潔與維護」單元)。
	過長的毛髮卡住電鬚刀刀頭。請依照下述的其他徹底清潔方法清潔刀頭。
	電鬚刀組毀壞或磨損，請更換電鬚刀組 (參閱「更換」單元)。
當我按下開/關按鈕時，為何電鬚刀沒有開啟？	電池可能沒電，請為電池充電 (參閱「使用入門」單元)。
	可能有乾掉的刮鬚乳液堵塞電鬚刀組的刀頭。請先徹底清潔電鬚刀之後再繼續刮鬚 (參閱「清潔與維護」單元)。

## 問題

## 解答

額外徹底清潔後，您可能未將電鬚刀組重新裝好。當您重新安裝電鬚刀組時，請務必將每個刀網朝逆時針方向旋轉，直到卡入定位為止。

補充匣中明明有足夠的刮鬚乳液，為何從孔洞出來的乳液卻很少？

可能有一個乳液出孔被堵塞了。請沖洗或浸泡電鬚刀組。如果並未奏效，將刮鬚乳液汲取到刮鬚乳液補充匣中，至乳液開始從堵塞的孔洞流出為止。如果還是無效，請嘗試以下方法：  
1) 關閉電鬚刀的電源  
2) 將電鬚刀組從電鬚刀抽出  
3) 將手指放在未堵塞的孔洞上  
4) 開啟電鬚刀的電源  
5) 按下刮鬚乳液按鈕數秒，至乳液再度開始從堵塞的孔洞流出為止。

您可能未將電鬚刀刀頭放回原來的固定座上。其中一個刀頭的中央沒有刮鬚乳液孔，必須放置在特定的固定座上。請確定您將無乳液孔的刀頭放置在正確的固定座上；將電鬚刀組裝到電鬚刀上時，此固定座最接近開/關按鈕。

當我按下刮鬚乳液按鈕時，為何完全沒有刮鬚乳液從孔洞流出？

刮鬚乳液補充匣已幾乎用盡。請填充刮鬚乳液補充匣 (參閱「使用入門」單元)。

刮鬚刀掉落地面，電鬚刀組散落一地。我該如何重新安裝電鬚刀組？

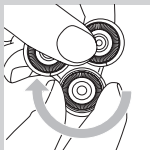
將刀片妥在電鬚刀刀頭固定座中，使刀片腳朝上。將刀網放在固定座 (置於刀片之上) 上並將其以逆時針方向旋轉，直到卡入定位。其中一個刀頭的中央沒有刮鬚乳液孔，必須安裝在特定的固定座上。請確定您將無乳液孔的刀頭放在正確的固定座上；將電鬚刀組裝到電鬚刀上時，此固定座最接近開/關按鈕。如果刀片與刀網混淆使用，電鬚刀可能需好幾個星期才能恢復最佳刮鬚效能。

## 問題

電鬚刀為何突然產生奇怪聲響？

## 解答

電鬚刀組可能沒有裝好。將刀片妥妥在電鬚刀刀頭固定座中，使刀片腳朝上。將刀網放在固定座（置於刀片之上）上並將其以逆時針方向旋轉，直到卡入定位。其中一個刀頭中央沒有刮鬚乳液孔，必須安裝在特定的固定座上。請確定您將無乳液孔的刀頭放置在正確的固定座上；電鬚刀組裝到電鬚刀上時，此固定座最接近開/關按鈕。如果刀片與刀網被混淆使用，電鬚刀可能需好幾個星期才能恢復最佳刮鬚效能。



## 其他徹底清潔方法

確定關閉本產品的電源。

**1** 將電鬚刀組從電鬚刀抽出。

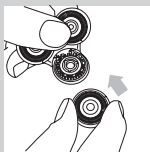
**2** 將刀網朝順時針方向旋轉，並從電鬚刀組中拿起。

注意：一次僅可移除一個電鬚刀刀頭。此舉可確保您永遠將刀頭放回原來的固定座上，其中兩個刀頭具有專為刮鬚乳液設計的特殊孔洞，因此務必遵照說明操作。如此一來可確保不同刀頭的刀網與刀片不會被混淆使用，進而影響刮鬚效能。

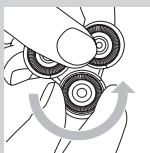
**3** 如有需要，請從刀網移除刀片。

**4** 請使用隨附的毛刷清潔刀片及刀網。

**5** 清潔後，請將刀片放回電鬚刀組，使刀片腳朝上。



**6** 請將刀網放回電鬚刀刀頭固定座 (置於刀片之上)。



**7** 將刀網朝逆時針旋轉，直到卡入定位。



**8** 將電鬚刀組裝回電鬚刀上 (會聽到喀噠一聲)。

## 产品简介

感谢您的惠顾，欢迎光临飞利浦！为了您能充分享受飞利浦提供的支持，请注册您的产品，网址为 [www.philips.com/welcome](http://www.philips.com/welcome)。

## 注意事项

使用产品之前，请仔细阅读本使用说明书，并妥善保管以备日后参考。

### 危险

- 确保电源适配器干燥（适配器可能与图中显示的适配器不同）。

### 警告

- 电源适配器内含有一个变压器。切勿将其剪断，而用另一个插头代替，否则将导致严重后果。
- 本产品不打算由肢体不健全、感觉或精神上有障碍或缺乏相关经验和知识的人（包括儿童）使用，除非有负责他们安全的人对他们使用本产品进行监督或指导。
- 应照看好儿童，确保他们不玩耍这些产品。

### 注意

- 切勿将充电器浸入水中，也不要再在自来水龙头下冲洗。
- 一定要在抗有机溶剂腐蚀的表面上放置和使用充电器。
- 必须在 5 摄氏度至 35 摄氏度之间的温度下使用、存放和为本产品充电。
- 只能使用随附的电源适配器和充电器。
- 如果剃须刀或充电器已损坏，请不要使用。
- 电源软线不能更换，如果软线损坏，此器具（电源适配器）应废弃。如果电源软线已损坏，则必须用原装型号进行更换，以免发生危险。





### 符合标准

- 此剃须刀符合国际认可的安全标准，可在洗澡或淋浴时安全地使用，并可在水龙头下清洗。
- 这款飞利浦产品符合关于电磁场 (EMF) 的相关标准。据目前的科学证明，如果正确使用并按照本用户手册中的说明进行操作，本产品是安全的。

### 概述

- 电源适配器可将 100-240 伏的电压转换为 24 伏以下的安全低电压。

## 一般说明 (图 4)

### A 剃须刀

- 1 保护盖
- 2 剃须刀头部件
- 3 剃须调理液筒
- 4 剃须调理液按钮
- 5 充电指示灯
- 6 开/关按钮

### B 附件

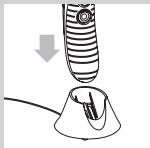
- 1 NIVEA FOR MEN 剃须调理液瓶
- 2 充电器
- 3 清洁刷
- 4 电源适配器（您的电源适配器可能与图中所示的电源适配器不同）。

## 开始使用

### 充电



- 1 将小插头插入充电器，然后将电源适配器插入墙上插座。



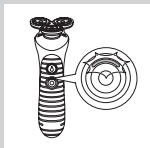
- 2 将剃须刀放入充电器中。  
▶ 剃须刀开始充电。

- 3 为剃须刀持续充电 8 小时。

注意：在首次使用前，或是当充电指示灯指示电池耗尽时，请为剃须刀充电（参见“充电指示”一节）。

注意：完全充电的剃须刀可最长使用达 30 分钟。

### 充电指示



#### 充电

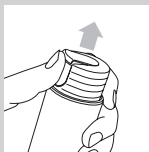
- 在充电期间，充电指示灯将呈绿色亮起。

#### 电池电量不足

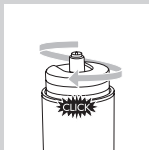
- 当电池电量不足时，充电指示灯将呈红色亮起。如果此时关闭剃须刀，则呈红色亮起的指示灯将熄灭。



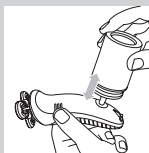
## 给剃须调理液筒装填剃须调理液



- 1 卸下 NIVEA FOR MEN 剃须调理液瓶的瓶盖拉片。



- 2 顺时针转动调理液瓶的盖子（会听到喀哒声）。
  - ▶ 盖子会向下移动，露出调理液喷嘴。



- 3 将调理液瓶的喷嘴放入调理液筒的注入口中。
- 4 将瓶子上下摇动大约 5 次以使调理液注入筒中，直到您看到调理液筒已满。

注入的调理液不可超过筒上的最高刻度。

## 使用剃须刀

注意：您的皮肤可能需要 2 到 3 周的时间才能适应新的剃须系统。

- 1 确保在剃须调理液筒中保持充足的剃须调理液。
- 2 按下 on/off 开关按钮打开剃须刀。
- 3 确保电池电量足够（参见“使用入门”一章的“充电指示”一节）。
- 4 将剃须刀头部件贴着皮肤轻柔地转动，同时按下剃须调理液按钮，直至皮肤上涂上

足够的剃须调理液，从而获得舒适的剃须感受。

- 松开剃须调理液按钮时，产品将停止释放调理液。
- 在剃须期间，再次按下剃须调理液按钮以涂抹更多的剃须调理液，使剃须刀头部件顺畅地滑过您的皮肤。

注意：剃须调理液按钮仅在剃须刀打开时可用。

注意：可以用与剃刀刀片类似的方法使用此款剃须刀：在湿润的脸上剃须。与传统的电动剃须刀不同，该产品没有用于收集胡茬的胡茬储藏室。为防止胡茬落在衣服上，在剃须时请涂抹足够的调理液。

**5** 每次使用后彻底清洁剃须刀（参见“清洁”一章）。

**6** 将保护盖滑动到剃须刀上，以防受损。

有关如何更加顺滑地移动剃须刀并获得顺畅的剃须效果的一些提示

- 将剃须刀贴着皮肤轻柔地来回移动。
- 不要用力按压剃须刀，这可能会导致皮肤疼痛。
- 为确保滑动时的顺畅，请经常性地涂抹剃须调理液。
- 您还可以在洗澡或淋浴时使用此剃须刀。



## 清洁和保养

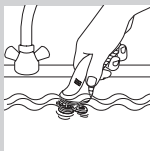
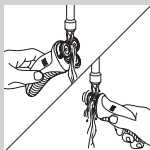
每次使用后都应立即清洁剃须刀。

不要用研磨剂、硬毛刷或酒精、汽油或丙酮等液体来清洗本产品。

使用热水时一定要小心。切记先检查水温是否太高，以防烫手。

不要用毛巾或纸巾擦拭剃须刀头部件，因为这样可能会损坏剃须刀头。

注意：剃须刀具防水性，可直接用自来水冲洗。



**1** 按下 on/off 开关按钮打开剃须刀。

**2** 在剃须刀的电源为打开时清洁剃须刀。

有两种方法可清洁剃须刀：

- 在热水龙头下冲洗剃须刀头部件至少 30 秒钟。
- 将剃须刀头部件浸泡在热水中至少 30 秒钟。

**3** 关闭剃须刀并甩掉多余的水份。

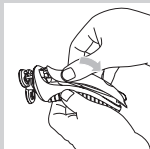
**4** 将保护盖滑动到剃须刀上，以防受损。

注意：如果剃须刀不能像往常那样起到应有的剃须效果，并且您使用本章中描述的清洁方法依然无法解决此问题，请参见“常见问题解答”一章以了解彻底清洁的方法。

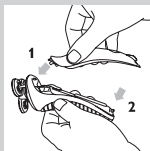
## 更换

### 剃须调理液筒

出于卫生目的，我们建议您每年更换两次剃须调理液筒。您可以从飞利浦客户服务中心电话订购新的剃须调理液筒。要查找我们的电话号码，可访问 [www.philips.com](http://www.philips.com) 并单击“飞利浦客户服务中心”。



**1** 从剃须刀卸下剃须调理液筒。



**2** 将新剃须调理液筒顶部的凸缘插入到剃须刀的边缘插槽中 (1)。然后用拇指按压调理液筒的底部 (2) 将调理液筒安装到剃须刀上 (会听到喀哒一声)。

**3** 充填剃须调理液筒 (参见“使用入门”一章)。

### 剃须刀头部件



每年更换一次剃须刀头部件，以保证最理想的剃须效果。

仅可使用 HS85 飞利浦剃须刀头部件替换剃须刀头部件。

**1** 将旧剃须刀头部件拉出剃须刀。



**2** 将新剃须刀头部件装入剃须刀。

### NIVEA FOR MEN 剃须调理液瓶

仅可使用 NIVEA FOR MEN 剃须调理液瓶。

## 弃置



- 弃置产品时，请不要将其与一般生活垃圾堆放在一起：应将其交给官方指定的回收中心。这样做有利于环保。



- 充电电池含有可能会污染环境的物质。丢弃剃须刀时，一定要将电池取出，并将剃须刀送到官方指定的回收站。到官方指定的电池回收站处理电池。如果您在取出电池时遇到问题，您也可以将剃须刀送至飞利浦维修中心。维修中心的员工会帮您取出电池，并以有利于环保的方式处理。

### 充电电池的处理

只有在丢弃剃须刀时才可取下充电电池。请确保在取下电池时电量已完全耗尽。

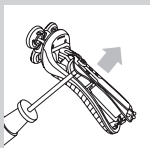
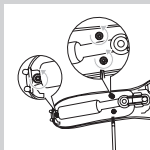
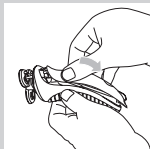
注意，电池带非常锋利。

**1** 从剃须刀卸下剃须调理液筒。

**2** 拧下剃须刀背部的三个螺丝。

**3** 使用螺丝刀卸下外壳的背部面板。

**4** 卸下充电电池。



## 保修和服务

如果您需要服务或信息，或者有任何疑问，请访问飞利浦网站：[www.philips.com](http://www.philips.com)。您也可与您所在地的飞利浦顾客服务中心联系（可从全球保修卡中找到其电话号码）。如果您的所在地没有飞利浦顾客服务中心，则可以与当地的飞利浦经销商联系。

### 保修限制

由于剃须刀头（刀片和网罩）属于易磨损物品，因此不在国际保修条款的涵盖范围之列。乳液罐是一种换置式配件，不在国际保修条款的涵盖范围之内。

## 常见问题

本章列出了关于本剃须刀的最常见问题。如果您无法找到所需答案，请联系您所在国家/地区的客户服务中心。

### 问题

### 回答

为何剃须刀滑过我的皮肤时感觉很不顺畅？

您可能未涂抹足够的剃须调理液。按下剃须调理液按钮直至释放出足够的 NIVEA FOR MEN 剃须调理液。这样可以使剃须刀头部件顺畅地滑过您的皮肤。

为什么剃须刀的剃须效果没有以前好？

可能是没有正确清洁剃须刀。请彻底清洁剃须刀（参见“清洁和保养”一章）。

过长的胡须可能会堵塞剃须刀头。请通过下列彻底清洁方法中的步骤来清洁剃须刀头。

剃须刀头部件可能已损坏或磨损。请更换剃须刀头部件（参见“更换”一章）。

## 问题

## 回答

按下开/关按钮时，为什么剃须刀不工作？

电池可能没电。请为电池充电（见“使用入门”一章）。

干结的剃须调理液可能会堵塞剃须刀头部件中的剃须刀头。请在继续剃须之前彻底清洁剃须刀（见“清洁和保养”一章）。

在彻底清洁之后可能未重新装好剃须刀头部件。对剃须刀头部件进行重新组装时，请确保逆时针转动每个网罩直至其锁定到位为止。

为什么即使筒中有足够的调理液，释放出的剃须调理液的量仍然很少？

可能其中一个调理液孔被堵塞。冲洗或浸泡剃须刀头部件。如果这样做不起作用，将剃须调理液抽取到剃须调理液筒中，直至调理液从堵塞的孔中流出。如果这样也不起作用，请尝试以下方法：1) 关闭剃须刀 2) 将剃须刀头部件从剃须刀上拉下 3) 将手指按在未堵塞的孔上 4) 打开剃须刀 5) 按下剃须调理液按钮几秒钟，直至调理液再次开始从堵塞的孔中流出。

可能没有将剃须刀头装回其原先的支架中。其中一个剃须刀头在其中间位置没有剃须调理液孔，因此需要装在特定的支架中。确保将未带调理液孔的剃须刀头装在合适的支架上。此支架是在将剃须刀头部件装在剃须刀上时最靠近开/关按钮的支架。

为何按下剃须调理液按钮时没有任何剃须调理液从孔中流出？

剃须调理液筒中的调理液几乎耗尽。请充填剃须调理液筒（参见“使用入门”一章）。

## 问题

## 回答

剃须刀掉在地上，剃须刀头部件摔散了。我应该如何重新组装剃须刀头部件？

将刀片装在剃须刀头支架上，刀片底部朝上。将网罩放在已安装刀片的支架上，然后逆时针旋转网罩直至其锁定到位。其中一个网罩在其中间位置没有剃须调理液孔，因此需要安装在特定支架上。此支架是在将剃须刀头部件装在剃须刀上时最靠近开/关按钮的支架。如果弄混了刀片和网罩，则可能需要数周时间才能恢复至最佳剃须效果。

为什么剃须刀会突然发出奇怪的噪音？

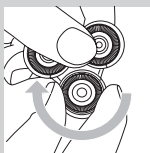
剃须刀头部件可能未重新装好。将刀片装在剃须刀头支架上，刀片底部朝上。将网罩放在已安装刀片的支架上，然后逆时针旋转网罩直至其锁定到位。其中一个网罩在其中间位置没有剃须调理液孔，因此需要安装在特定支架上。此支架是在将剃须刀头部件装在剃须刀上时最靠近开/关按钮的支架。如果弄混了刀片和网罩，则可能需要数周时间才能恢复至最佳剃须效果。



### 彻底清洁方法

确保产品电源已关闭。

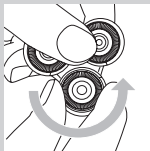
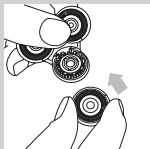
**1** 将剃须刀头部件拉出剃须刀。



**2** 顺时针旋转网罩，然后将其从剃须刀头部件上取下。

注意：一次只能取下一个剃须刀头。这将确保您总是将剃须刀头重新装回至其原先的支架中，这是必要的，因为其中两个剃须刀头上带有专门的剃须调理液孔。这还可以确保不会弄混不同剃须刀头的刀片和网罩，否则将影响剃须效果。





- 3** 如有必要，请从网罩取下刀片。
- 4** 用随附的刷子清洁刀片和网罩。
- 5** 清洁后，将刀片重新装回至剃须刀头部件，刀片底部朝上。
- 6** 将网罩放回至已安装刀片的剃须刀头支架上。
- 7** 逆时针旋转网罩直至其锁定到位。
- 8** 将剃须刀头部件重新安装到剃须刀上（会听到喀哒声）。

**PHILIPS**



产品 : 飞利浦电动剃须刀  
 型号 : HS8020  
 额定电压 : 220V~  
 额定频率 : 50Hz  
 额定输入功率: 9 W  
 产地 : 荷兰  
 生产日期 : 请见产品背面



IPX7  
/17

飞利浦（中国）投资有限公司

上海市天目西路218号1602-1605

全国顾客服务热线: 4008 800 008

本产品根据国标GB4706.1-1998,GB4706.9-2003  
 制造

请妥善保管本使用说明书

发行日期：2008/11/10

Beiersdorf Australia Ltd.  
4 Khartoum Road  
2113 North Ryde  
New South Wales  
Australia

Beiersdorf Australia Ltd.  
Branch Office New Zealand  
Auckland  
New Zealand P.O.Box 19147  
Avondale – Auckland

Nivea (Shanghai) Company Limited  
185 Pan Long Road  
Xu Jing Town Qing Pu District  
201702 Shanghai  
China

Beiersdorf Singapore Private Limited  
101 Thomson Road  
#31 - 03/05 United Square  
Singapore  
307591  
Singapore

Beiersdorf (Thailand) Co. Ltd.  
12th and 17th Floors  
Sathorn Thani Building I  
90 North Sathorn Road, Kwaeng Silom, Khat  
Bangrak  
10500 Bangkok  
Thailand

BDF (Thailand)  
Units 2,4 & 6. Floor 6. Annex Building  
309B-311 Nguyen Van Troi Str., Tan Binh Dist.  
Ho Chi Minh City  
Viet Nam

P.T. Beiersdorf Indonesia  
Gedung Bina Mulia Bldg. II, 3rd Floor  
Jl. H.R. Rasuna Said Kav. 11  
12950 Jakarta  
Indonesia

Nivea Seoul Ltd.  
21st Fl. ACE Tower  
1-170 Soonwha-dong, Chung-ku  
100-712 Seoul  
Republic of Korea

Nivea-Kao Co., Ltd  
18-1, Shintomi 1-chome  
Chuo-ku  
104-0041 Tokyo  
Japan

Beiersdorf Consumer Products (Pty.) Ltd  
7 NIVEA Square  
Derby Downs  
3630 Westville  
South Africa

Beiersdorf Middle East FZCO  
LOB15-306 Jebel Ali Free Zone  
P.O.Box 18570  
Dubai  
United Arab Emirates

