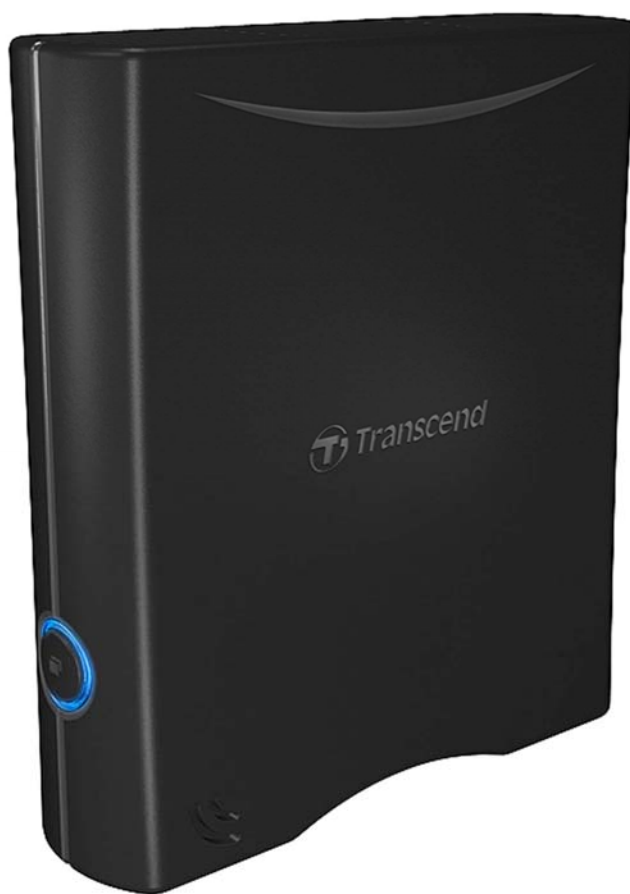


使用者手册

3.5" 外接式硬盘



StoreJet[®] 35T

(1.2 版)

 **Transcend[®]**

目录

产品介绍 	1
包装内容 	1
产品特点 	3
系统需求 	3
安全注意事项 	4
■ 一般使用	4
■ 设定	4
■ 资料备份	4
■ 电源	4
■ 提醒您	5
产品概观 	6
将 StoreJet 35T 连接到计算机 	7
■ 连接到 Windows®, Mac® 或 Linux®	7
■ OneTouch 单键备份功能	8
■ TurboHDD USB	8
安全移除 StoreJet 35T 	10
■ Windows®	10
■ Mac® OS	10
■ Linux®	11
格式化硬盘 	12
■ Windows® 2000/XP	12
■ Windows® 7/Vista	13
■ Mac® OS	16
■ Linux®	18
疑难排解 	19
产品规格 	21
订购信息 	21
回收和环保 	22
质保条款 	23

产品介绍 |

感谢您购买创见 **StoreJet® 35T**。时尚的 StoreJet 35T，符合 USB 2.0 高速传输规格，是绝佳的数据管理装置，可用来上传、下载、储存、传输并备份宝贵的文档与数据。**One Touch** 自动备份功能及 **TurboHDDUSB** 模式可轻松在台式机或笔记本电脑间备份文件文件、相片、音乐及影片等数字数据。此外，StoreJet 35T 并随机附赠实用的软件套件*，可协助您提升工作效率及数据维护的安全性。本使用手册及软件使用手册所提供的信息，将协助您更了解本产品，提醒您在使用 **StoreJet 35T** 之前，请详细阅读本使用手册与软件使用手册的内容。*备注: Transcend Elite 和 TurboHDD USB 软件仅适用于 Windows® 操作系统。请参阅软件使用手册以取得详细信息。

包装内容 |

您的 StoreJet 35T 包装内含以下物品:

■ StoreJet 35T



■ USB 传输线



■ 变压器



■ 快速使用手册



■ 产品质保卡



产品特点 |

- 节省空间的直立设计
- 提供 TurboHDD USB 模式增加数据传输速度*
- One Touch 自动备份功能*
- 提供 256-bit AES 文档或文件夹加密功能*
- 省电睡眠模式
- 预先格式化，方便使用
- 无风扇，低噪音
- 高数据传输速度，最高可达每秒 480Mbits
- 支持热插拔，随插即用
- 超大容量硬盘，可轻松储存、备份及携带文档数据
- 附赠 **Transcend Elite** 软件包，协助管理数据
- 双色 LED 电源指示灯

*必须安装软件才能使用上述功能

系统需求 |

具备正常功能的 USB 连接端口且已安装于下列任一操作系统的台式机或笔记本电脑.:

- Windows® 2000
- Windows® XP
- Windows® Vista
- Windows® 7
- Mac® OS 9.0 或更新版本
- Linux® Kernel 2.4 或更新版本

安全注意事项 |

下列使用步骤及安全说明**非常重要**，请务必详读并遵照指示进行。

■ 一般使用

- 请小心地拆开 StoreJet 35T 产品包装。
- 避免将 StoreJet 35T 暴露在超过 55°C，或低于 5°C 的温度下。
- 请勿任意摔落 StoreJet 35T。
- 请勿让 StoreJet 35T 接触到水或其它液体。
- 请勿使用湿布擦拭或清洁 StoreJet 35T 外壳。
- 请勿在下列环境下使用或放置您的 StoreJet 35T：
 - 日光直射处
 - 紧邻空调设备、电暖炉、或其它加热设备旁
 - 日光曝晒下的封闭车体内
 - 具强烈磁场或剧烈震动的环境

■ 设定

- 请将 StoreJet 35T 放置于平稳的位置，以避免碰撞绊倒。
- 确认无任何异物阻止或覆盖外壳上的通风孔。
- 请使用 StoreJet 35T 随附的 Mini USB 转 USB A 型连接线连接到计算机，并确定所使用的连接线功能正常。**请勿使用**已磨损或损坏的连接线。

■ 资料备份

- 创见资讯不对任何操作造成的数据遗失或损坏负任何责任。如果您要在 StoreJet 35T 中储存数据，我们强烈建议您定期将数据备份到个人计算机或是其它储存媒体。
- 为了确保 USB2.0 的高速数据传输率，请检查连接的计算机是否正确安装必要的 USB 驱动程序。若您不确定该如何检查，请查询您计算机或者主机板使用手册中的 USB 驱动程序相关信息。

■ 电源

- StoreJet 35T 需插入电源转接线，并透过家用插座提供电源。
- 请勿在电源线上方摆放物品，并避免践踏或踩踏电源线。

■ 提醒您

- 如需 StoreJet 35T 从计算机上移除，请遵照 **安全移除 StoreJet 35T** 一节的步骤进行。
- 请勿于传输数据时，将 StoreJet 35T 进行 USB 模式(“TurboHDD USB 模式”与“一般 USB 模式”)转换。

产品概观 |

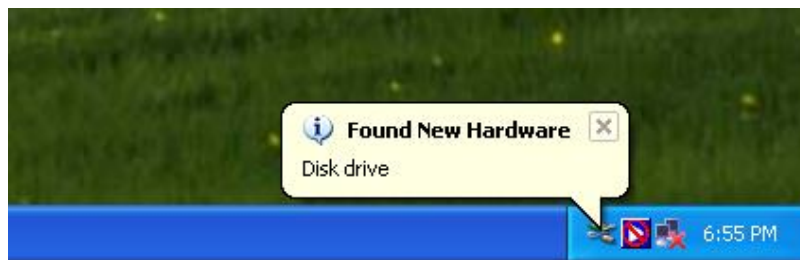


A	单键备份按钮
B	双色 LED 指示灯
C	防滑橡胶垫
D	DC 电源插孔
E	USB 端口
F	安全锁装置

将 StoreJet 35T 连接到计算机 |

■ 连接到 Windows[®], Mac[®] 或 Linux[®]

1. 请将 2 脚或 3 脚(依国家/地区)的电源接头安装至 USB 电源变压器上。
2. 请将电源线插入家用电源插座，另一端则插入 StoreJet 35T 上的圆型 DC 插孔。
3. 请将 USB 连接线的较小端连接到 StoreJet 35T 的 Mini USB 端口。
4. 请将 USB 连接线的较大端插入台式机或笔记本电脑上任一可用的 USB 连接端口。
5. 当 StoreJet 35T 成功连接上计算机 LED 指示灯会亮起。Windows 系统会自动侦测并安装驱动程序，卸除式硬件图标  会出现于桌面右下角。StoreJet 35T 硬盘格式为 FAT32，兼容于 Windows, Mac, Linux 等。



* (G:)为范例磁盘驱动器字母，请依您窗口中显示的字母为准



注意: “New Volume”是一个范例. 在您的 Mac 计算机上磁盘名称可能会有所不同

6. 连接至计算机后, StoreJet 35T 即可当做用来传输数据的外接式硬盘使用。您可以用直接拖曳的方式, 将文档拖曳至代表 StoreJet 35T 的**本机磁盘**中。

■ OneTouch 单键备份功能

StoreJet 35T 内建便利 OneTouch 单键备份功能, 让您可快同步与备份数据。安装 Transcend Elite 软件并启用单键备份功, 包含文档管理工具与 AES256 加密技术。(详细 Transcend Elite 操作方式请参考 [Transcend Elite 使用者手册](#))

■ TurboHDD USB

TurboHDD USB 为 StoreJet 35T 高效能 USB 传输模式, 可提升数据传输速度。如果要使用 TurboHDD USB 功能, 请先在“TurboHDD USB”目录下安装“Setup.exe”以启用。安装完毕后点击在 Windows 系统中的 TurboHDD 图标并选取 TURBO 图标。进入 TurboHDD USB 模式后 StoreJet 35T LED 灯号将会切换颜色。(软件安装序号于产品质保卡上)






请勿于数据传输时切换 StoreJet 35T "TurboHDD USB"与"一般 USB" 模式。

安全移除 StoreJet 35T |



LED 指示灯闪烁时，请勿从计算机移除 StoreJet35T。

■ Windows®

1. 在工具列上选取取出或抽出硬件图标 .
2. 画面随即显示安全移除硬件窗口。请选取并继续。



3. 窗口中会出现「现在可以放心地从系统移除 ‘USB 大量存放装置’ 装置」的信息。



为避免数据流失，请务必遵守此安全移除程序在 Windows 下移除 StoreJet35T。

■ Mac® OS

将代表 StoreJet 35T 的磁盘驱动器图示拖放至垃圾桶中，接着从 USB 端口中拔除您的 StoreJet 35T。



■ **Linux®**

执行 `umount /mnt/Storejet` 以卸载装置，接着从 USB 端口中拔除您的 StoreJet 35T。

格式化硬盘 |

为了能跟其它的操作系统兼容（Windows[®]，Mac[®]，或 Linux[®]），StoreJet 35T 已预先格式化成 FAT32。若您会在不同操作系统、游戏机或是多媒体装置下使用 StoreJet，我们建议您保留此硬盘 FAT32 的格式。若您要读取大于 4GB 的文档，则需要将此硬盘格式化为其它硬盘格式。



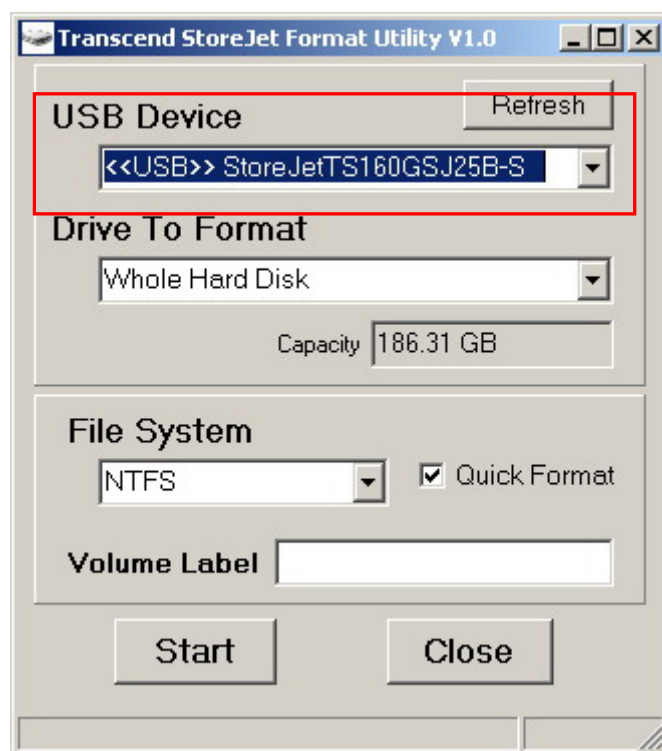
注意！ 格式化硬盘会删除 StoreJet 35 中的所有数据。

如果您要备份数据，您的计算机（配有 Windows[®] 或 Mac[®] 的操作系统）需能侦测到 StoreJet 硬盘才能复制备份所有文档。

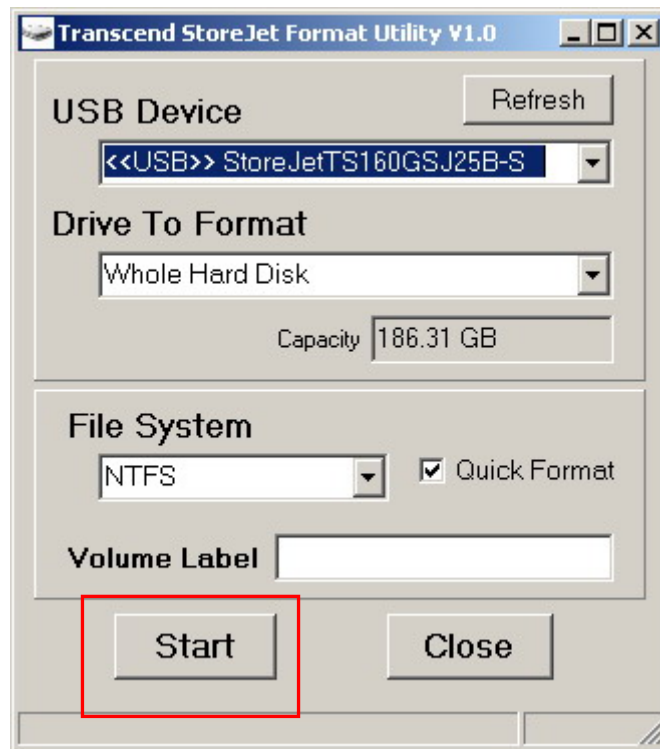
■ Windows[®] 2000/XP

注意：您必须拥有管理者权限才能在 Windows 2000, XP 进行格式化。

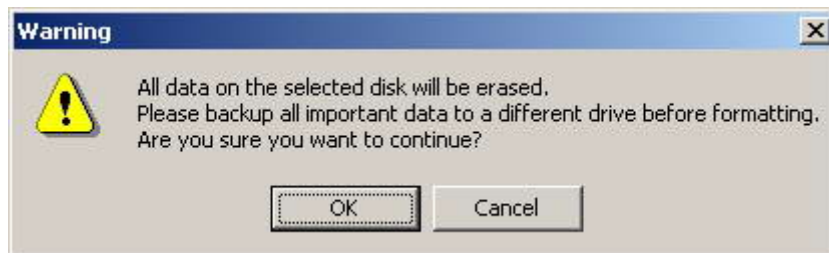
1. 请至创见在线下载中心 <http://www.transcend.com.tw/Support/DLCenter/index.asp> 下载 StoreJet Format Utility (请任选一种外接式硬盘产品)。
2. 下载完成后，请将文档解压缩至您的计算机硬盘（而非 StoreJet 35T），接着执行 StoreJetFormatter.exe 应用程序。
3. 在已安装 Windows[®] 2000/XP 的计算机上，将 StoreJet 35T 插入可用的 USB 端口。
4. 为预防不小心格式化其它 USB 装置，请卸除其它与计算机连接的 USB 装置。
5. 在 StoreJet Format Utility 窗口中，按下 "Refresh" 按钮。
6. 程序将会自动侦测到 StoreJet 35T。



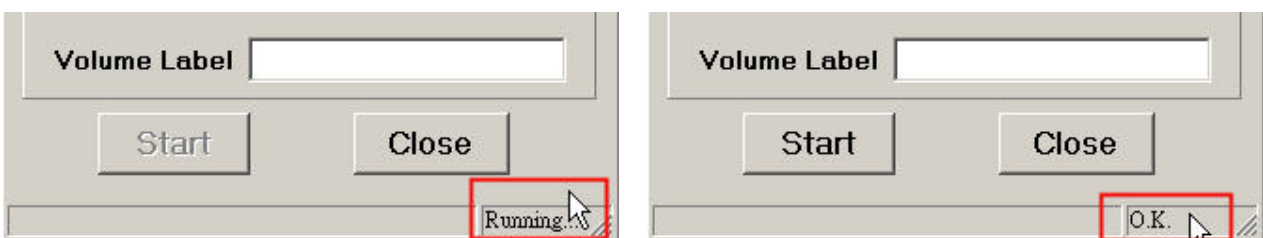
7. 按一下 "Start" 开始格式化。



8. 随即出现确认窗口。请按下 **OK** 键开始格式化。



9. 格式化程序可能费时数分钟。完成后，窗口右下方会出现 **O.K.** 信息。

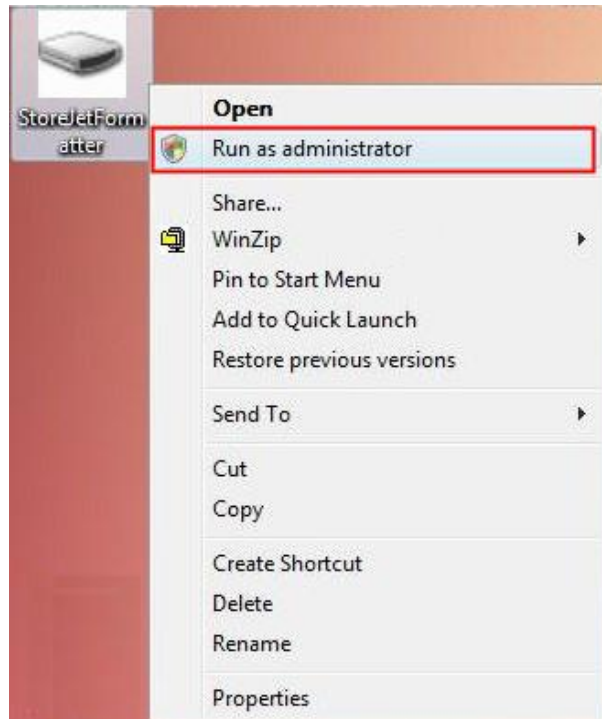


10. 按一下 **Close**，结束格式化并离开。

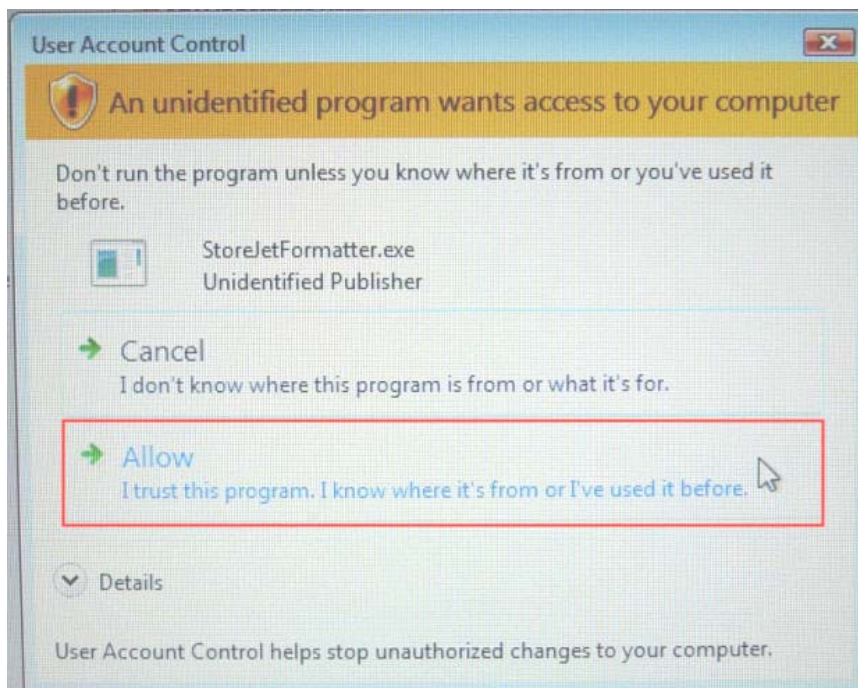
■ Windows® 7/Vista

注意：您必须拥有管理者权限才能在 Windows 7, Vista 进行格式化。

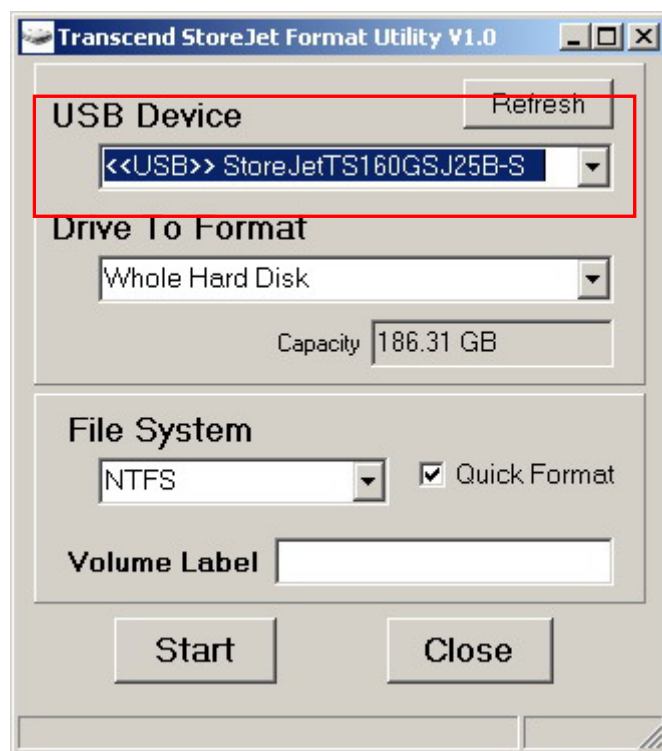
1. 请至创见在线下载中心 <http://www.transcend.com.tw/Support/DLCenter/index.asp> 下载 StoreJet Format Utility (请任选一种外接式硬盘产品)。
2. 下载完成后，请将文档解压缩至您的计算机硬盘 (而非 StoreJet 35T)。
3. 在已安装 Windows Vista® 的计算机上，将 StoreJet 35T 插入可用的 USB 端口。
4. 为预防不小心格式化其它 USB 装置，请卸除其它与计算机连接的 **USB 装置**。
5. 按右键点选“StoreJetFormatter.exe”，并选取“以系统管理员身分执行”。



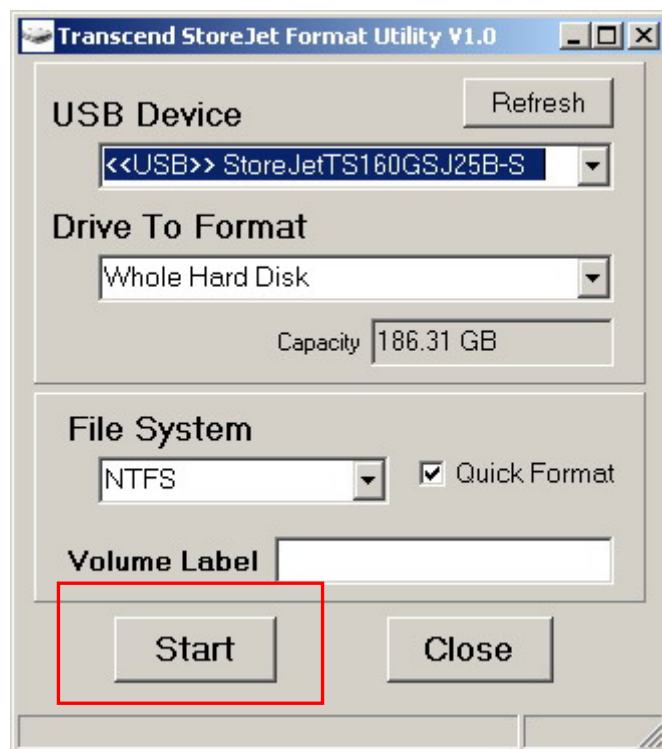
6. 随即显示“使用者账户控制”画面。请选取 “允许” 继续。



7. 在 StoreJet Format Utility 窗口中，按下 “Refresh” 按钮。
8. 该程序会自动侦测 StoreJet 35T 所在的磁盘位置。



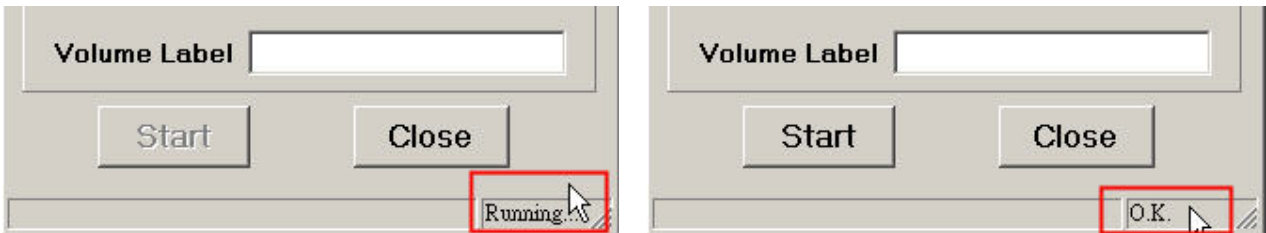
9. 按一下 **Start** 开始格式化。



11. 随即出现确认窗口。请按下 **OK** 键开始格式化。



10. 格式化程序可能费时数分钟。完成后，窗口右下方会出现“O.K.”信息。



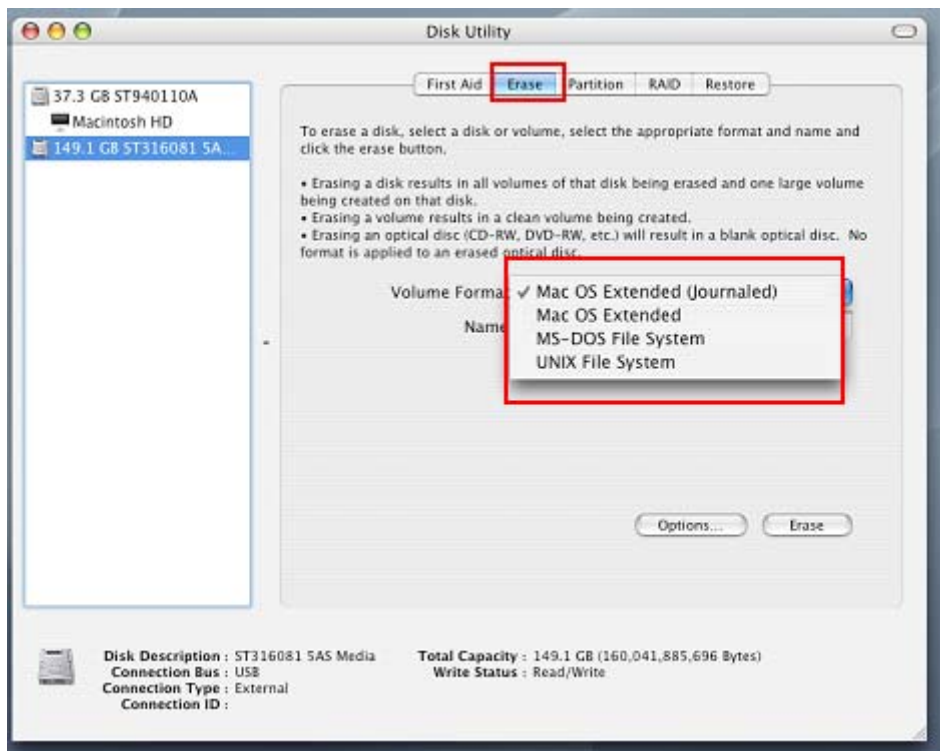
11. 按一下 **Close**，结束格式化并离开。

■ Mac® OS

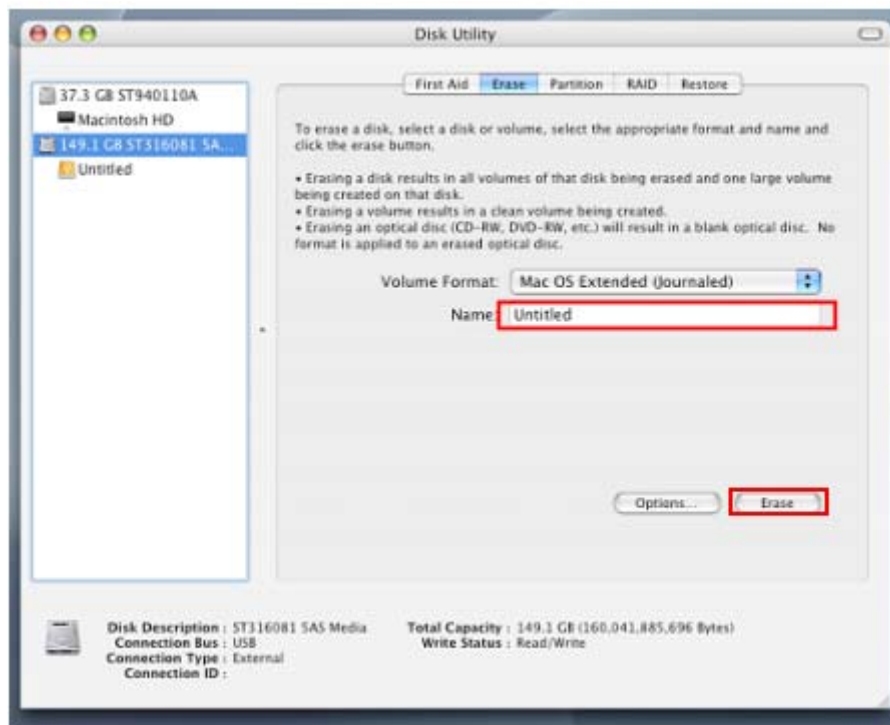
1. 在 Mac 计算机上，将 StoreJet 35T 插入可用的 USB 端口。
2. 为预防不小心格式化其它的 USB 装置，请卸除其它与计算机连接的 USB 装置。
3. 若出现以下窗口，请按下“Initialize”按钮。如没出现窗口，请在“Applications”>“Utility”下开启“Disk Utility”。



4. 在 Disk Utility 窗口中，于左侧清单中选取您的 StoreJet 35T。
5. 点选“清除”标签。
6. 选择您希望格式化的硬盘容量 (建议选择 Mac OS 扩充格式 (日志式))。



7. 输入新磁盘驱动器的名称 (若未输入一律命名为“Untitled”)。
8. 按一下窗口右下方的“清除”按钮。



9. 再次按一下“清除”按钮以确认。



10. 按一下 **Close**，结束格式化并离开。

■ Linux®

1. 在 Linux 计算机上，将 StoreJet 35T 插入可用的 USB 端口。
2. 为预防不小心格式化其它的 USB 装置，请卸除其它与计算机连接的 USB 装置。
3. 请输入 `fdisk /dev/sda` (请以实际的 USB 装置取代/dev/sda)。
4. 按下 **p**
5. 按下 **n**
6. 按下 **w**
7. 输入 `mkfs.ext3 /dev/sda1`
8. 至 `/etc/fstab` 新增: `/dev/sda1 /mnt/usbdrive auto user,noauto 0 0`
9. 输入 `mkdir /mnt/usbdrive`
10. 输入 `mount /mnt/usbdrive`

疑难排解 |

若您在使用 StoreJet 35T 时发生任何问题，请先参考以下信息尝试排除问题。若您的问题仍然无法解决，请询问您购买的店家、服务中心或直接与创见资讯联络。我们的网站亦提供 FAQ 及技术支持服务。(www.transcend.com.tw)

■ 操作系统无法侦测到 StoreJet 35T

请确认以下事项：

1. StoreJet 35T 是否正确的连接在 USB 端口上？如果不是，请拔除并于 10 秒后重新插入。若已正确连接，请尝试其它可用的 USB 端口。
2. 电源转接线是否插入 StoreJet 35T 的“DC IN”插孔？电源线是否正确的与电源转接线及家用插座连接？
3. 您是否使用 StoreJet 35T 随附的 USB 连接线？若否，请使用创见的 USB 传输线将 StoreJet 连接至计算机。
4. 您的 StoreJet 35T 是否连接在 Mac 的键盘上？若是，请将其直接接至 Mac 主机的 USB 端口上。
5. USB 端口是否已启动？如果没有，请参阅您计算机或是主机板的使用手册加以启动。

■ StoreJet 35T 无法开机

请确认以下事项：

1. 确认电源转接线已插入 StoreJet 35T 的“DC IN”插孔，然后电源线已正确的与电源转接线及家用插座连接。
2. 确定 StoreJet 35T 连接在计算机的 USB 端口上。
3. 请检查该 USB 端口是否可正常运作，如果无法正常运作，请连接至其它 USB 端口。

■ 无法复制大文档到 StoreJet 35T

1. 是否有足够的可用空间？
2. 文档是否大于 4GB？若是，请参考下列：

StoreJet 35T 的预设文档系统为 FAT32，以便可以在大部分的计算机，游戏机以及媒体播放器上被辨识。*FAT32 文档系统并不支持大于 4GB 的大文档。* 若您想要储存大于 4GB 的文档，您需要将硬盘转换成不同的文档系统如 NTFS。请参考此手册内的“[格式化硬盘](#)”部分来得到如何格式化 StoreJet 35T 的指示。

■ StoreJet 35T 在 Mac 计算机上遇到问题

若您曾经在 Windows[®] 2000, XP, 或 Vista 上格式化过您的 StoreJet，硬盘很有可能被格式化成非 100%兼容与 Mac[®] OS 的 Windows NTFS 文档系统。若要在您的 Mac[®] 上储存或备份数据，请参考[格式化与转换硬盘到 Mac OS 文档系统](#)的指示。若您会经常性的在 Windows 与 Mac 计算机上使用此硬盘，我们建议您将硬盘格式化成 FAT32 文档格式（StoreJet 35T 出厂预设格式为 FAT32）。请注意：[格式化硬盘将会完全清除硬盘内的数据。](#)

备注：若要保留已存在的数据，您将需要使用可侦测到此 StoreJet 的 Windows 或 Mac 计算机以

便备份所有的数据。

■ **StoreJet 35T 在 Linux®上无法辨识**

若您之前在 Windows® 或 Mac® 计算机上格式化了 StoreJet 35T，很可能格式化过的文档系统并不兼容与 Linux®。若要解决这个问题，请参考在 [Linux 上格式化 StoreJet 35T](#) 的指示。请注意：**格式化硬盘将会完全清除硬盘内的数据。**

备注：若要保留已存在的数据，您将需要使用可侦测到此 StoreJet 的 Windows 或 Mac 计算机以便备份所有的数据。

StoreJet® 35T

产品规格 |

尺寸 (长 x 宽 x 高)	152.40mm x44.80mm x172.40mm
重量	1040g
储存媒体	3.5 吋 SATA 硬盘
电源供给	AC 输入: 100V-240V DC 输入: 12V/2A 切换开关电源供应器
最大传输速率	每秒最高可达 480Mbits
作业温度	5°C (41°F) 至 55°C (131°F)
安规认证	CE, FCC, BSMI
质保期间	3 年

订购信息 |

产品名称	硬盘容量	创见料号
StoreJet 35T	1TB	TS1TSJ35T
StoreJet 35T	1.5TB	TS15TSJ35T
StoreJet 35T	2TB	TS2TSJ35T

回收和环保 |



产品回收 (WEEE): 您的产品为高质量的材料所设计制造而成, 可再回收利用。当您看到产品有上图的标示, 这意味着该产品是符合欧洲指令2002/96/EC: 请勿与家庭废弃物一同丢弃。请自行了解当地的规则分开收集电器及电子产品。正确处理您的旧产品有助于防止潜在的负面影响对环境和人类健康



电池处理: 您的产品包含一个内置的可充电电池符合欧洲指令2006/66/EC, 为无法被正常处理的生活垃圾。

请自行了解当地的电池分类收集规则。正确处理电池有助于防止潜在对环境和人类健康的不利后果。

对于含有非交换内置式电池的产品: 拆除或试图拆除该电池将导致质保无效。此步骤, 只有在产品无效后执行。

质保条款 |

「超越自我」是创见对顾客服务的自我期许，创见一向要求自己必须超越产业一般标准以取得领先地位。这不仅是创见对于顾客满意至上的坚持，更是我们的承诺。

请勿破坏或移除您创见产品上的质保卷标，以免让您的质保失效。

创见保证所有产品皆经过完整测试，以避免原物料及加工过程中之一切缺失，并符合所公布的规格。若您的 **StoreJet 35T** 在质保期间内，于正常环境使用之下，因不良的加工或原物料而导致故障，创见资讯将负起维修或更换同级产品之责，而本质保条款将受以下条件及限制之约束。

质保期间：创见**StoreJet 35T**质保期限，自购买之日起算，为期三年。创见将检视产品并有权决定予以维修或更换新品，此决定将是最终且具约束力的。此外，创见并保留提供功能近似或更新品之权利。

限制条款：本质保不适用于因意外、人为破坏、不当使用或安装、自行变更零件、天然灾害或电源问题等所造成之损坏。针对硬件内任何数据，本公司仅负责维修与检测，而不提供数据救援与备份之服务，并对于送修过程中因任何之因素而造成数据之遗失，恕不负责。非产品本体之附属配件如：转接卡、传输线、耳机、变压器、遥控器等，仅提供购买后七天内瑕疵更换的权利，而无法享有与产品本体相同的质保。创见产品必须搭配符合工业标准之其它设备来使用。创见对于因其它厂商之设备所引起的损坏，将不负质保之义务。对于任何伴随之间接、附带的损坏，利润、商业投资及商誉之损失，或因数据遗失所造成之损害，以及搭配本产品之其它公司设备之损坏或故障，创见亦不负赔偿之责任。

声明：上述质保条款为独立的，未伴随其它暗示的或特殊的质保条件，本质保条款不受创见所提供技术支持与通报之影响。

创见产品质保政策: <http://www.transcend.com.tw/Support/Warranty.asp>

在线注册：为了便于质保服务，请于购买后三十日内进行在线注册。

在线注册网址：<http://www.transcend.com.tw/productregister>

❖ 创见资讯保留径行变更上述条款且不需另行通知之权利。



Transcend Information, Inc.

<http://www.transcendchina.com/>

*创见商标为创见资讯股份有限公司之注册商标。
*版权所有，所有商标及注册商标为各自拥有人之所有财产。